



Tukeva-hankkeen toimenpidesuunnitelma

Kainuun maakunta, Oulunkaaren seutukunta, Oulun seutu

9.2.2009



Minna Kärkkäinen
Marita Pikkarainen
Marja-Leena Komulainen
Leena Pimper-Koivisto
Sonja Manssila

SISÄLLYS

1 HANKEKOKONAISUUDEN KOORDINAATIO JA YHTEISET TOIMENPITEET	3
2 OSAHANKKEIDEN TOIMENPIDESUUNNITELMAT	9
2.1 OULUN SEUDUN OSAHANKE	9
2.2 KAINUUN MAAKUNNAN OSAHANKE, ALUSTAVA TOIMENPIDESUUNNITELMA	18
2.3 OULUNKAAREN SEUTUKUNNAN OSAHANKE	20
Liite 1. Oulun seudun osahankkeen tausta ja lähtökohdat	24
Liite 2. Oulun seudun hankkeita	33

1 HANKEKOKONAISUUDEN KOORDINAATIO JA YHTEISET TOIMENPITEET

1.1 Koordinaatio

Tukeva-hankkeen koordinaatiota on valmisteltu kolmen hankealueen (Kainuu, Oulunkaari ja Oulunseutu) yhteistyönä. Koordinaatiolla on hankkeessa tärkeä merkitys, koska hankealueet ovat laajoja, ja alueilla on erilaisia toimintatapoja ja –kulttuureita. Hankealueiden kuntien välinen yhteistyö on erilaista (vrt. Kainuun maakunnan hallintokokeilu sekä Oulunkaaren ja Oulun seudun Paras-askellukset). Toimivan koordinaation avulla hankkeessa välitetään hyviä käytäntöjä.

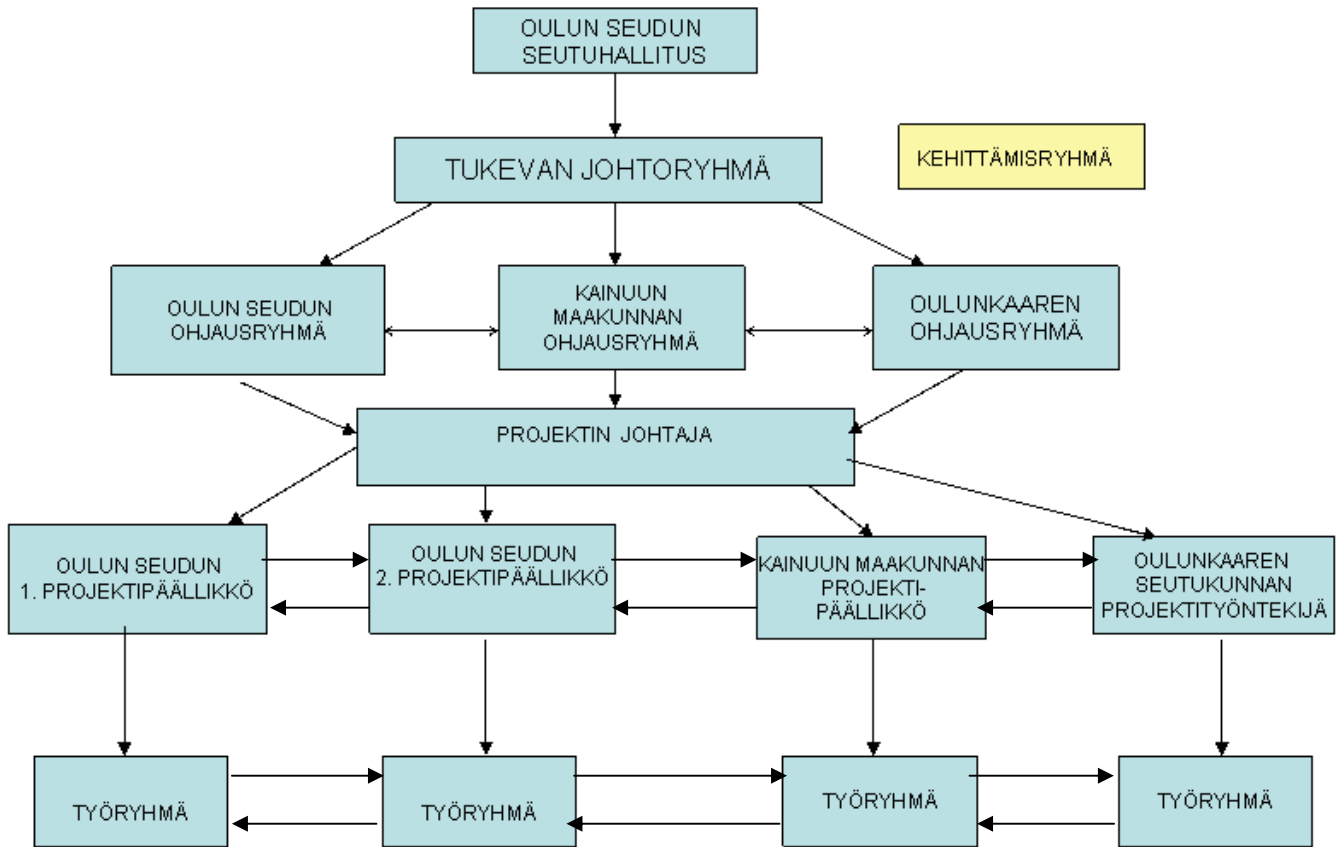
Alueellisten osahankkeiden lisäksi Tukeva-hankkeeseen sisältyy yhteinen koordinaatio-osuus. Koordinaatiotoiminta pitää sisällään taloudelliset hallinnointitehtävät, yhteistyötoimet kolmen hankealueen välillä, tiedottamis- ja arviointitoiminnasta vastaaminen sekä kaikista osahankkeiden tavoitteiden ja toimenpiteiden seuranta ja raportointitehtävät rahoittaja- ja yhteistyötahoille sekä kaikkien rahoitusta saaneiden Kaste –alueiden välillä. Koordinaatio tehtävää hoitaa hankkeen johtaja.

Hankkeelle nimetään johtoryhmä, jossa on edustus kaikilta hankkeessa mukana olevilta seuduilta. Lisäksi johtoryhmässä on edustaja aluejohtoryhmästä, rahoittajan edustaja, hallinnoijan edustaja, Oulun apulaiskaupunginjohtaja sekä asiantuntijajäseniä. Johtoryhmä vastaa hankkeen hallinnollisesta toimeenpanosta, talouden seurannasta ja osaltaan koordinaatiosta.

Tukeva-hankkeessa toimii projektin toteutuksesta vastaavista seutujen edustajista muodostuva kehittämiss ryhmä, joka päivittää toimenpidesuunnitelman mukaisia toimenpiteitä ja toimenpiteiden siirrettävyyttä koko hankealueelle (esim. pilotoinnit) sekä valmistelee asioita johtoryhmälle ja vastaa myös osaltaan toimeenpanosta.

Jokaisella osahankkeella (Oulun seutu, Oulunkaaren seutukunta ja Kainuun maakunta) on myös omat ohjausryhmänsä, jotka vastaavat osahankkeen taloudellisesta toteutumisesta johtoryhmän linjausten mukaisesti. Projektin johtaja osallistuu mahdollisuuksien mukaan kaikkien osahankkeiden ohjausryhmien työskentelyyn. Lisäksi projektin johtajan tehtävänä on huolehtia yhteistyöstä osahankkeiden projektipäälliköiden kesken.

Oulun seudun osaprojektien henkilöstö on Oulun seudun palveluksessa. Kainuun osa-projektin henkilöstö on Kainuun maakunta –kuntayhtymän sosiaali- ja terveystoimen palveluksessa. Oulunkaaren osaprojektin työntekijä on Oulunkaaren seutukunnan palveluksessa. Osaprojektien projektipäälliköt toimivat ohjausryhmiensä esittelijöinä sekä osallistuvat asiantuntijajäseninä johtoryhmän työskentelyyn.



Koko hankkeen kustannusarvio:

	Vuosi 2008	Vuosi 2009	Vuosi 2010	Yhteensä
Henkilöstömenot	11 939	199 049	173 806	384 794
Palvelujen ostot	20 800	935 740	936 852	1 872 592
Aineet, tarvikkeet ja tavarat	2 500	10 500	8 000	21 000
Vuokrat	1 700	51 980	48 000	101 680
Investointimenot	3 000	13 000	3 600	19 600
Muut menot	0	37 500	35 367	72 867
Menot yhteensä	39 939	1 247 769	1 205 625	2 493 333

Rahoitussuunnitelma:

	2008	2009	2010	Yhteensä
STM 75%	29 955	935 827	904 219	1 870 000
Kuntaosuudet yht 25 %, josta	9 985	311 942	301 406	623 333
Kainuu	5 812	104 480	110 716	221 008
Oulunkaari	21	16 932	17 223	34 176
Oulun seutu	4 151	190 530	173 467	368 149
Yhteensä	39 939	1 247 769	1 205 625	2 493 333

Tukeva-hanke toteutetaan 1.11.2008- 31.10.2010. Hankkeen kustannusarvio on yhteensä n. 2,5 milj.€/2 v. Kuntien rahoitusosuus on 25 % ja STM rahoittaa 75 % kustannuksista eli 1,87 milj. €. Oulun seudun osahankkeen (osahanke + osuus koordinaatio-osiosta) kustannusarvio on 1,48 milj.€ ja Oulun seudun omarahoitusosuus n. 370 000 €.

Koordinaatiohankkeen kustannusarvio:

	Vuosi 2008	Vuosi 2 009	Vuo- si 2 010	Yhteensä
Henkilöstömenot	0	46 225	39 543	85 768
Palvelujen ostot	1 000	48 100	43 215	92 315
Aineet, tarvikkeet ja tavarat	0	2 000	2 000	4 000
Vuokrat	0	6 480	6 000	12 480
Investointimenot	0	2 000	300	2 300
Muut menot	0	16 000	13 867	29 867
Menot yhteensä	1 000	120 805	104 925	226 730

1.2 Lasten, nuorten ja perheiden palveluiden kokonaisvaltainen kehittäminen koko Tuusula-alueella

Hankkeen toimijoita kaikissa osahankkeissa ovat kaikki lasten, nuorten ja perheiden parissa toimivat tahot, kuntien sosiaali- ja terveydenhuollon eri toimijat (kotipalvelu, neuvola, päivähoito, lastensuojelu, mielenterveystyö jne.) sekä sivistys-/opetus-, nuoriso-, kulttuuri- ja liikuntatoimet.

Yhtenä keskeisenä toimenpiteenä on kehittää esim. lapsen ikään sidottuja monitoimijaisia palveluverkkoja (perhekeskus/ hyvinvointineuvola), jossa lasta ja perhettä tuetaan aiempaa kokonaisvaltaisemmin lapsen ja perheen tarpeiden mukaisesti (esim. perheeseen syntyy sairas tai vammaisen lapsi, vanhemman päihdeongelma, muu tuen tarve vanhemmuudessa) erilaisilla työparikäytännöillä hyödyntäen palveluverkon moniasiantuntijuutta. Tuki ja palvelut toteutetaan mahdollisuuksien mukaan lapsen normaalissa kasvu- ja kehitysympäristöissä.

Hankkeessa kehitetään lapsiperheiden kotipalvelua osaksi varhaisen tuen toimintatapaa sekä arvioidaan siihen tarvittavia resursseja (osaaminen, raha). Erilaisia sektorirajat ylittäviä työparikäytäntöjä kehitetään ja täsmennetään työnjakoa (esim. kotipalvelu-neuvola). Lapsen kehityksen tukemiseen liittyvän työntekijöiden osaamisen vahvistaminen koskee kaikkia henkilöstöryhmiä.

Myös varhaiskasvatus on keskeisessä roolissa perhepalveluiden toiminnan kehittämisessä. Perheen, neuvolan, päivähoiton ja muiden lapsiperhetoimijoiden yhteistyötä lisätään. Lapsen siirtymistä päivähoitosta perusopetukseen tuetaan erityisesti tehostamalla nivelvaiheen yhteistyötä päivähoiton ja perusopetuksen välillä huomioiden vanhempien aktiivinen toimijuus ja kasvatuskumppanuus. Esim. mallissa sidotaan kuntiin/ päiväkoteihin sama toimintatapa nivelvaiheen siirtoon ja varhaiskasvatuksessa havaittujen asioiden läpikäymiseen (kasvunkansion malli kaikkiin päiväkoteihin). Samalla varmistetaan lapsen, perheen ja koulun yhteistyö alkuun todellisesta tilanteesta ja varmistetaan lapselle kasvatuksellinen ja opetuksellinen jatkumo.

Lisäksi hankkeessa kehitetään toimintatapa erityispalveluiden konsultaatioon peruspalveluille mm. lastenpsykiatria - varhaiskasvatus, tarkoituksena lisätä lapselle läsnä olevan aikuisen tukea ja apua kussakin kehitysympäristössä. Tuki järjestetään mahdollisimman pitkälle yleisten varhaiskasvatuspalveluiden yhteydessä siten, että lapsi toimii ryhmän jäsenenä muiden lasten kanssa ja hänen sosiaalisia kontakteja ryhmässä tuetaan.

Lisäksi kehitetään avoimia varhaiskasvatuspalveluita ja erityisesti niihin sisältyvää sosiaalisen tuen/ ohjauksen muotoja. Avoimet varhaiskasvatusryhmät voidaan kohdentaa lapsiryhmille tai lapsi-vanhempi –ryhmille. Palveluihin yhdistetään liikunta- ja kulttuuripalveluita, esim. perheliikunta. Avoimessa päiväkodissa tai kerhotoiminnassa mukana oleville perheille suunnataan sama vaihtoen saattaminen esikouluun kuin kunnallisessa ja yksityisessä päivähoitossa oleville lapsiperheille.

Opetustoimi on mukana sekä alle kouluikäisten lasten ja heidän perheidensä että nuorten tuen ja palvelun kokonaisuudessa yhtenä toimijana. Hallinnollisesti varhaiskasvatus on pääsääntöisesti opetustoimen alaista toimintaa. Koulun ja päivähoiton yhteistyötä kehitetään ja kiinnitetään huomiota nivelvaiheisiin

esim. tiedonkulkuun. Opettajat tutustuvat lapseen ja perheeseen jo ennen kuin lapsen perusopetus alkaa eli käydään yhdessä läpi esim. lapsen varhaiskasvatussuunnitelma ja kasvun kansio.

Nuorten palveluiden kokonaisuudessa opetustoimen rooli liittyy mm. erityispalveluiden peruspalveluille kohdistaman konsultaation kehittämiseen, työelämään valmistautumisen tukemiseen sekä sosiaalisen vastuun koulutusohjelman (2. asteen oppilaitokset) mallin laajentamiseen. Merkittävä syrjäytymisen ennaltaehkäisy keino on erityisen tuen keskuksen palveluiden (kuraattori, psykologi jne.) tuotteistaminen ja siten palvelutarjonnan takaaminen kaikille erityisesti jatkokoulutusta miettiville erityistä tukea tarvitseville nuorille. Toinen opetustoimen panostus monitoimijaisen yhteistyön kehittämiseen on ohjaussuunnitelmamallin laatiminen kaikkiin alakouluihin.

Ohjaussuunnitelmassa kuvataan lapsen tukiverkosto sekä ohjaamiseen, ohjaamisvelvoitteisiin ja –vastuisiin liittyvät toimenpiteet. Koulu nähdään nuorten merkittävänä kehitysympäristönä, jossa saatavan tuen tulee olla riittävää. Opetustoimen ja muiden toimijoiden yhteistyönä (esim. luovan ilmaisun asiantuntijat) voidaan koulun kontekstissa esim. järjestää ryhmämuotoista tukea erityisen tuen tarpeessa oleville lapsille.

Yhtenä toimenpiteenä hankkeessa on peruskoulun ja toisen asteen yhteistyön kehittäminen, jolla tarkoitetaan nuoren tukemista tämän siirtyessä peruskoulusta toisen asteen oppilaitokseen ja nuoren mahdollisten tukitoimien tarkentamista nuoren ja perheen kanssa yksilöllisesti ennen toisen asteen oppilaitokseen siirtymistä. Konkreettisena tavoitteena on vähentää koulutuksen ulkopuolelle jäävien nuorten osuuden määrää.

Lisäksi hankkeessa kehitetään koulun, nuorisotyön ja sosiaalityön yhteistyötä nuorten koulutyön edistymisen ja arjen sujumisen tukemiseksi (ns. Jopo-toiminta tai laadullinen oppilaanohjaustoiminta yhteistyössä etsivän työn kanssa). Oppilaan ja perheen kanssa tarkennetaan yksilöllisesti mahdollisia tukitoimia.

Erityispalveluiden suhdetta peruspalveluihin kehitetään luomalla ja sopimalla yhtenäinen toimintatapa, jonka mukaisesti erityispalvelut toimivat konsultatiivisesti ja toimimalla yhdessä peruspalveluiden kanssa. Konsultaatiomallin kehittäminen aloitetaan **lasten- ja nuorisopsykiatriasta**. Erityispalveluiden ja peruspalveluiden välinen työnjako ja toimintatapa tarkistetaan siten, että lapsi ja perhe saavat tarvitsemansa erityispalvelun tuen lapsen kasvu- ja kehitysympäristöön, ja palveluketju on asiakkaan näkökulmasta saumaton ja joustava.

Yhteistyö lasten- ja nuorisopsykiatrian osalta aloitetaan yhteisten toimintatapojen ja tavoitteiden kuvaamisella. Tarkoituksena on saada prosessi, jossa vanhemmilla, kunnilla ja erikoissairaanhoidolla (psykiatrinen konsultaatio) on oma selvä toimenkuvansa. Prosessi toimii asiakkaaseen päin tilannekatsauksena, arviointina ja suosituksena kun taas vastaavasti erikoissairaanhoidon osalta pyritään mahdollisimman nopeilla toimenpiteillä avustamaan perhettä lapsen normaaliin elämään siirtymisessä.

Kainuussa kehittämiskohteena on vahvistaa maakunnan oman lastenpsykiatrian osaamista OYS-yhteistyön avulla. Osaamista levitetään edelleen maakunnan peruspalveluihin. Oulun ja Oulunkaaren seuduilla toimii jo OYS:n lasten- ja nuorisopsykiatrian etäpoliklinikatoimintaa, ja hankkeessa kehitetään sen puitteissa uusia toimintatapoja kytkien etäpoliklinikka tiiviimmin osaksi kuntien peruspalveluita. Oulun kaupungissa toimii oma lasten- ja nuorisopsykiatrinen työryhmänsä. OYS:n lastenpsykiatrian edustajat ovat osallistuneet yhteistyöhön jo hankesuunnitelmaa laadittaessa elokuussa 2008. Tarkentavia neuvotteluja jatketaan lasten- ja nuorten psykiatrian toimintamallin kehittämistyöstä tammikuussa 2009.

Koko Tukeva-hankkeen toiminta kohdistuu kaikkiin ikäryhmiin (-9kk - 29v). **7-12 –vuotiaiden ikäryhmän** osalta toimenpiteet ovat Oulun seudun osahankkeessa sekä pienten lasten että nuorten hankeosoiden sisällä. Esim. koulujen ohjaussuunnitelma tehdään nimenomaan alakouluille. Hyvinvointiseuranta- ja indikaattorityö että lapsi- ja nuorisopoliittiset ohjelmat kohdistuvat kaikkiin ikäryhmiin. Lisäksi Kainuun maakunnan osahankkeessa ko. ikäryhmän tukea kehitetään taiteellisen työn keinoin. Oulunkaaren osahankkeen kohderyhmänä ovat kaikki alle 18 –vuotiaat lapset ja nuoret perheineen.

1.3 Arviointi, raportointi ja mittaristo

1.3.1 Arviointisuunnitelma

Tukeva-hanketta arvioidaan kahdella tavalla: itsearviointina ja ulkoisena arviointina. Lisäksi osallistutaan STM:n ja Stakesin toteuttamaan laajempaan valtakunnalliseen, Kaste-hankkeiden yhteiseen arviointiin. Arviointi kohdennetaan sekä hankekokonaisuuteen että osahankkeisiin. Tukeva -hankkeen arviointiprosessi on luonteeltaan vuorovaikutteinen ja neuvotteleva.

Arviointi toteutetaan pääasiassa **prosessiarviointina**, eli arviointi kohdistuu kehittämisen toteuttamisesta ja sen tukemiseen. Prosessiarviointi ei perustu tarkkaan etukäteissuunnitelmaan vaan visioon siitä, mitä hankkeessa tavoitellaan. Prosessiarvioinnin hyödyntäminen edellyttää projektin vision ja tavoitteiden kirkastamista. Arviointiprosessi aloitetaan sopimalla yhteisestä visiosta, jonka avulla hahmotetaan yhteistä tulkintaa kehittämissuunnitelmasta. Arvioinnin lähtökohtana on tarkastella toimintaa, jonka kautta pyrkimyksiä toteutetaan. Prosessiarvioinnissa on tärkeää kehittämistyön jaksottaminen ja arvioivien pyhähdysten tekeminen. (Seppänen-Järvelä 2004.)

Myös prosessiarvioinnissa on tarpeen kiinnostus kehittämistoimenpiteiden tuloksia kohtaa. Tuloksellisuuden ja vaikuttavuuden kysymyksiin vastaaminen edellyttää tiedonkeruuta myös siitä, mitä kehittämisen prosessin aikana ja kuluessa tapahtuu. Prosessiarvioinnin näkökulmasta kehittämistoimenpiteiden tuloksia voidaan tarkastella myös laadullisen tiedon valossa. Olennainen kysymys koskee sitä, vievätkö valitut interventiot toivottuun, eli hankkeen vision ja tavoitteiden suuntaan. Tällöin tieto siitä kuinka kohdeyhtymän edustajat ovat asiat kokeneet ja millaista merkitystä toimenpiteillä on heille ollut, kertoo tuloksista ja vaikutuksista (Seppänen-Järvelä 2004).

Osahankkeiden (Kainuun maakunta, Oulunkaaren seutu, Oulun seutu) väliarviointi toteutetaan syksyllä 2009 ja loppuarviointi syksyllä 2010. Ulkoinen arviointi kohdistetaan hankkeen tuloksiin, ja se toteutetaan syksyllä 2010.

1.3.2 Raportointi

Hankkeen etenemisestä raportoidaan seutuhallitukselle ja rahoittajalle kaksi kertaa vuodessa maksatushakemusten yhteydessä.

Raportoinnista vastaa projektin johtaja hankekokonaisuuden osalta, ja projektipäälliköt omien osahankkeidensa osalta. Ohjausryhmät hyväksyvät osahankkeiden raportit. Johtoryhmä hyväksyy hankekokonaisuuden raportoinnin.

1.3.3 Raportoinnissa käytettävä mittaristo

Seutuhallituksen 13.11.2008 (§105) päätöksen mukaan hankkeiden ohjaus- / johtoryhmä päättää ensimmäisissä kokouksissaan mittaristosta ja niihin sidotuista tavoitteista, joiden avulla hankkeiden etenemisestä raportoidaan kootusti seutuhallitukselle.

Tukeva-hankkeen tavoitteiden toteutumisen mittareina on valmisteluvaiheessa käytetty kansallista Kaste-ohjelman mukaista mittaristoa sekä Pohjois-Pohjanmaan hyvinvointiohjelman että kuntien mittaristojen pohjalta rakennettua mittaristoa. Seuraavassa on kuvattu valmisteluvaiheen aikana käytetyt Kaste-ohjelman, Pohjois-Pohjanmaan hyvinvointiohjelman ja Oulun kaupungin sosiaali- ja terveystoimen mittareita, joita käytetään mittariston jatkokehittämisen pohjana.

Kaste –ohjelman mukaiset mittarit:

- 1) Kuntalaisten osallisuus lisääntyy ja syrjäytyminen vähenee
- 2) hyvinvointi ja terveys lisääntyvät, hyvinvointi- ja terveyserot kaventuvat ja
- 3) palveluiden laatu, vaikuttavuus ja saatavuus paranevat, alueelliset erot vähentyvät.

Pohjois-Pohjanmaan hyvinvointiohjelma:

- 1) Ihmisten osallisuus ja yhteisöllisyys vahvistuu
- 2) Alueella on asiakaslähtöiset palvelut

Oulun kaupungin sosiaali- ja terveystoimen mittaristo:

- 1) kodin ulkopuolelle sijoitettujen lasten määrä suhteessa ikäryhmään kääntyy laskuun
- 2) toimeentulotukea pitkäaikaisesti (yli 3kk) saaneiden 18-24 –vuotiaiden nuorten osuus laskee 30%
- 3) asiakastyytyväisyyden taso ZEF-mittarilla on 3
- 4) avohoidon /-huollon ja kevyempien palveluiden osuus kaikista palveluista (% käytetyistä €)

1.4 Tiedottaminen

Hankkeen tiedottaminen on sisäistä ja ulkoista. Tiedottamista toteutetaan koko hankkeen ajan suunnitelmallisesti ja johtoryhmän hyväksymällä tavalla. Tiedottamista toteutetaan ja tiedottamisen vastuut sovitaan sekä hankekokonaisuuden että osahankkeiden osalta erikseen. Kokonaisvastuu hankkeen tiedottamisesta on projektin johtajalla. Projektihenkilöstö tiedottaa oman tehtäväalueensa asioista. Hankkeen johtaja tiedottaa koko hanketta koskevia asioita. Kuntien vastuuhenkilöt, joilla on laaja tiedotusvastuu kuntien sisällä tiedottavat lisäksi kuntien henkilöstöä.

Osahankkeiden *sisäinen tiedottaminen* kohdistuu hankkeessa mukana oleville toimijoille (henkilöstö, esimiehet ja muu viranhaltijajohto, hankkeen työryhmät ja ohjausryhmä). Pääasiallinen sisäisen tiedottamisen väline on sähköposti. Lisäksi tiedottamista toteutetaan työryhmien kokouksissa, seminaareissa ja koulutustilaisuuksissa. Tarvittaessa tarkistetaan mahdollisuus toteuttaa viestintää intranetin kautta.

Ulkoisen tiedottamisen kohderyhmänä ovat hankkeen yhteistyötahot, rahoittaja, kuntalaiset ja media, lisäksi tiedotetaan hankealueiden välillä. Tiedottamista varten hankkeelle rakennetaan oma internet-sivu tai liitetään hankkeen tiedot alueiden sivustoille, jonka kautta tiedotetaan hankkeen ajankohtaisista asioista ja tuloksista. Tiedotustilaisuuksia järjestetään tarpeen mukaan, samoin mediatiedotteita. Kuntalaisia tiedotetaan median ja internetin lisäksi kuntalaisfoorumeiden yhteydessä. Hankkeen esite laaditaan hankkeen käynnistämisympäristössä. Lisäksi tarkistetaan mahdollisuus esitellä hanketta erilaisissa hyvinvointialan tapahtumissa ja messuilla. Projektihenkilöstö esittelee hanketta mahdollisuuksien mukaan erilaisissa yhteistyöverkostoissa ja –foorumeissa.

1.4.1 Tulosten levittäminen ja juurruttaminen

Hankkeen aikana tarkistetaan mahdollisuus siirtää hyviksi havaittuja malleja (esim. Kainuun perhekeskusmalli) koko hankealueen käyttöön. Hankkeen aikana voidaan toteuttaa yhteisiä pilotoitteja kaikilla alueilla. Kunnat ovat valmisteluvaiheessa sitoutuneet hankkeeseen, ja kunnat ottavat hankkeessa syntyvät tulokset käyttöön ja osaksi toimenkuvia.

Hankkeen aikana levitetään käytäntöjä seuraavilla tavoilla:

- 1) Tiedon jakaminen olemassa olevista hyvistä käytännöistä koko hankealueella (käytäntöjen kuvaaminen ja dokumentointi, rakenteisiin liittyvien kokemusten jakaminen toiminta-/ kehittämissyöryhmässä).
- 2) Hankkeen osaprojektien välinen yhteistyö (käytännön toimintatapojen siirtäminen)
- 3) Yhteiset seminaarit ja koulutukset
- 4) Yhteiset pilotit, prosessien yhteensovittaminen eri kunnissa
- 5) Ammatillisten asiantuntijoiden yhteistyö
- 6) Tiedottaminen internet-sivuilla
- 7) Alueiden sisäinen tiedottaminen (kunnissa eri hallintokuntien välinen ja järjestötoimijoille ym. tiedottaminen)
- 8) Tiedottaminen STM:lle (kansallinen levittäminen)

Toimintatapojen juurruttaminen käynnistetään hankkeen aikana sitouttamalla kuntien henkilöstö aktiiviseen kehittämistyöhön mm. toimintatapojen määrittely- ja pilotointivaiheissa. Hankkeen aikana käytännöksi juurtuvat kolmen seudun yhteistyö ja kuntien ylisektorinen yhteistyön tavat. Kehitettävien toimintatapojen/ tulosten laajempi juurruttaminen toteutetaan hankesuunnitelman mukaisesti hankevaiheen jälkeen hankeajan lyhydestä johtuen. Hankkeen loppuvaiheessa sovitaan vielä erikseen käyttöönnotosta.

2 OSAHANKKEIDEN TOIMENPIDESUUNNITELMAT

2.1 Oulun seudun osahanke

2.1.1 Tukeva-hanke 2008 - 2010

Valmisteluvaiheen tausta

Tukeva- hankkeen *Oulun seudun osahanke* on lähtenyt muotoutumaan Oulun lyseon, Kempeleen ja Oulunsalon kuntien hankeaihoista. Aloitteiden saattamiseksi yhteistä näkökulmaa palvelevaksi päätettiin työstää esiselvitys, josta varsinainen hanke muotoutui. Hankkeessa on mukana Oulun seudun kunnat: Kempele, Oulu, Oulunsalo, Tyrnävä, Liminka, Muhos, Haukipudas, Kiiminki, Lumijoki, Ylikiiminki ja Hai-luoto. Oulun seudulta kehittämistyö on poikkihallinnollista; sivistys, nuoriso, kulttuuri ja sosiaali - ja terve-ystoimi. Kainuun maakunta, Oulunkaaren seutukunta, THL, Oulun seudulla lasten ja nuorten palveluja tuottavat järjestöt/Esko-hanke, Oulun yliopisto, Lapin yliopisto, Oulun seudun ammattikorkeakoulu, Pos-ke ja OYS.

Oulun seudun osahankkeen tavoitteet:

- 1) lasten, nuorten ja lapsiperheiden hyvinvoinnin, mielenterveyden ja sosiaalisen turvallisuuden edistäminen sekä terveyserojen kaventaminen
- 2) kuntalaisten ja lapsiperheiden osallisuuden vahvistaminen (yhteistyö tutkimus- ja koulutuslaitosten, järjestöjen sekä yritysten kanssa)
- 3) uusi toimintatapa lapsiperheiden tuen ja palveluiden tuottamiseen
- 4) ikäkausittaisten hyvinvointiarvioiden ja hyvinvoinnin seurantajärjestelmien käyttöönotto (yhteistyö Sta-kesin ja KTL:n kanssa) ja
- 5) lapsi- ja nuorisopoliittinen ohjelma poliittisen päätöksenteon ja johtamisen tueksi

2.1.2 Tukeva-hankkeen toimenpiteet Oulun seudulla

Oulun seudun osahankkeen keskeiset toimenpidekokonaisuudet ovat uuden, monitoimijaisen toimintata- van kehittäminen **a)** pienten lasten ja heidän perheidensä ja **b)** nuorten ja heidän perheidensä tuen ja palveluiden järjestämiseksi sekä **c)** hyvinvoinnin seurantajärjestelmän ja **d)** lapsi- ja nuorisopoliittisen ohjelman laatiminen seudullisesti. Tarkoituksena hankkeessa on tuottaa yhtenäiset, seudulliset/ yhteis- toiminta-alueelliset toimintakäytännöt lasten ja nuorten tukeen ja palveluihin. Kaikissa toimenpiteissä huomioidaan monitoimijainen yhteistyö ja tuen toteuttamisen painopisteen siirtäminen lasten kasvu- ja kehitysympäristöihin. Seudullisen toimintatavan perustana ovat joissakin kunnissa jo työstetyt konkreetti- set kehittämissaihiot.

Kunnat nimeävät toimenpidekokonaisuuksiin omat vastuuhenkilönsä, joista muodostuvat osahankkeen toimenpidekokonaisuuksiin **seudulliset työryhmät**, joissa työstetään seudullista toimintamallia ja koor- dinoidaan kehittämisprosessia. Työryhmiin nimetään jäsenet jokaisesta seudun kunnasta. Hankeosioista a ja b (pienien lasten ja nuorten palvelut) vastaavat projektipäälliköt. Toimenpidekokonaisuuksiin sovi- taan lisäksi se kunta, joka on vetovastuussa osioista. Lisäksi kunnat nimeävät toimenpidekokonaisuuksii- n **monitoimijaiset työryhmät kuntien sisälle**, joiden tehtävä on projektipäälliköiden ja –johtajan tuel- la viedä kehittämistyötä kunnassa eteenpäin ja varmistaa toimenpiteiden ylisektorinen toteutus.

Kunnat nimeävät Tukevan kuntakohtaiset vastuuhenkilöt sekä pienten lasten että nuorten osioon. Vas- tuuhenkilöt ovat mukana seudullisessa kehittämistyössä ja kuntakohtaisissa työryhmissä. Vastuuhenkilöt vastaavat siitä, että yhteisesti sovitut kehittämistoimenpiteen etenevät kunnassa. Tukevan kuntakohtai- sessa työryhmässä ovat mukana molemmat vastuuhenkilöt, jotta tiedonkulku eri osahankkeiden kesken varmistuu kunnan sisällä.

Seudullisissa työryhmissä työstetty seudullinen toimintatapa tarkistetaan kunkin pilotointiin osallistuvan kunnan palvelurakenteeseen sopivaksi. Hankkeen aikana pilotoitavat toimintamallit dokumentoidaan ja arvioidaan siten, että ne voidaan hankkeen jälkeen ottaa käyttöön niin Oulun seudulla kuin myös valtakunnallisesti. Kuntien piloteissa kokeillaan uutta toimintatapaa, joka kestää yhteisesti sovitun ajan. Tavoitteena on, että pilotissa hyväksi arvioitu uusi toimintatapa jää uudeksi pysyväksi käytännöksi.

Kehittämisprosessista vastaa projektiin palkattava henkilöstö. Säännöllisen kunta- ja seututasoisen työryhmätyöskentelyn lisäksi koulutukset ja seminaarit ovat olennainen osa prosessia.

Kehittämistyö käynnistyy

- 1) kokoamalla yhteen lapsiperheteroimijat, mukaan lukien järjestöjen paikallisyhdistykset
- 2) analysoimalla nykyiset palveluprosessit ja
- 3) määrittämällä uudet, monitoimijaiset toimintatavat rooleineen ja vastuineen, minkä jälkeen
- 4) prosesseja voidaan lähteä pilotoimaan ja arvioimaan. Toimintatavat ja niistä kertyvät kokemukset dokumentoidaan huolellisesti mm. asiakas- ja työntekijäpalautte.

Projektiin palkattava henkilöstö tarkistaa kehittämisprosessin aikataulutuksen aloittaessaan työnsä. Pilotoinnit käynnistyvät viimeistään elokuussa 2009. Lisäksi tarkistetaan yhteistyömahdollisuudet muiden lasten ja nuorten hyvinvoinnin kehittämiskokonaisuuteen kuuluvien hankkeiden ja yhteistyötahojen kanssa, ja sovitaan yhteistyöstä ja rooleista tarvittavien toimijoiden kesken. Koulutustarvekartoitus toteutetaan hankkeen käynnistyessä ja kilpailutetaan mahdolliset koulutustahot. Hankkeeseen liittyvät laajat seminaarit toteutetaan mahdollisuuksien mukaan yhdessä maakunnallisen hyvinvointiohjelman /Pohjois-Pohjanmaan liiton kanssa. Lisäksi järjestetään muita seminaareja.

Taulukko 1. Toimenpiteiden aikataulutus

	2009												2010									
	1	2	3	4	5	6	7	8	9	10	11	12	1	2	3	4	5	6	7	8	9	10
Projektin hallinta																						
projektihenkilöstön rekrytointi																						
kuntien vastuuhenkilöiden nimeäminen																						
kuntakohtaisten työryhmien nimeäminen																						
sopimus henkilötyöpanosresurssin käytöstä kunnassa																						
seudullisten työryhmien nimeäminen																						
yhteistyöverkostojen kokoaminen seudulla ja kunnissa																						
sopimukset yhteistyötahojen kanssa (seudulliset ja kuntakohtaiset)																						
koulutustarvekartoitus																						
koulutussuunnitelman laatiminen, koulutusten valmistelun käynnistäminen																						
seudulliset seminaarit																						
toimenpidekokonaisuuksien seudullisten työryhmien kokoukset																						
projektiryhmän kokous (rukkasryhmä)																						
ohjausryhmän kokous																						
arviointi																						
väli- ja loppuraportit																						
työpanoksen laskutus																						
seutuhallituksen käsittely																						
työvaiheiden dokumentointi																						

2.1.2.1 Alle kouluikäisten lasten ja heidän perheidensä tuki ja palvelut

Alle kouluikäisten lasten ja heidän perheidensä hyvinvoinnin edistämisen toimenpidekokonaisuuden kehittämiseen ovat sitoutuneet kaikki Oulun seudun kunnat. *Hankkeessa tuotetaan yhtenäinen seudullinen toimintamalli pienten lasten ja heidän perheidensä tuen ja palveluiden järjestämiseksi. Toimintamalli määritellään yhteisesti seudun kuntien kesken ja sitä pilotoidaan Oulun seudun kunnissa kuntien resursien ja palvelurakenteiden mukaisesti kuntien valitsemilla toimenpideyhdistelmillä.*

Toimenpidekokonaisuuden aikataulutettu kehittämisprosessi on kuvattu taulukossa. Hankkeen käynnistyessä valitaan ne toimenpiteet, joihin hankkeen toteutuksessa keskitytään ja joihin voidaan seudullisesti sitoutua. Pilotoitu toimintamalli osatoimenpiteineen arvioidaan ja dokumentoidaan siten, että se on levitettävissä sekä seudullisesti että valtakunnallisesti. Osana toimintamallia henkilöstön toimenkuvat on tarkistettu toimintatapojen muutoksen mukaisesti.

Alle kouluikäisten palveluverkostossa kehitetään asiakasprosesseja niin, että työntekijän ja vanhemman yhteistyösuhde suuntautuu kumppanuuteen ja dialogisuuteen. Yhteistyön lähtökohtana ovat vanhempien tarpeet, voimavarat ja huolet ja sitä suuntaavat vanhemmista lähtevät tavoitteet.

Taulukko 2. Pienten lasten osakokonaisuuden aikataulutus

Toimenpidekokonaisuus: Uusi toimintatapa pienten lasten tukeen ja palveluihin	2009												2010									
	1	2	3	4	5	6	7	8	9	10	11	12	1	2	3	4	5	6	7	8	9	10
Uuden toimintatavan määrittely																						
nykyisen toimintatavan arviointi ja kehitettävien kohtien tunnistaminen (kunta- ja seututaso)																						
toimintaympäristön analyysi ja dokumentointi																						
seudulla tehdyn kehittämistyön/ hyvien käytäntöjen kartoittaminen																						
Uuden toimintatavan määrittely: seudullinen toimintamalli																						
Uuden toimintatavan tarkistaminen kunnissa palvelurakenteeseen sopivaksi																						
uuden toimintatavan pilotoinnin vaiheistuksen täsmentäminen: aikataulu toimintamallin sisältämien elementtien käyttöönotolle																						
työnjaoista ja vastuista sopiminen																						
Pienten lasten monitoimijaisen palveluprosessin pilotointi kunnan/seudullisen määrityksen mukaisesti																						

Tavoitteet ja keinot eriteltyinä:

1) Moniasiantuntijaista yhteistyötä edistää ja kehittää siten, että lapsen kasvun ja kehityksen arvio tapahtuu yhteistyössä perheen ja kaikkien lasta hoitavien tahojen kanssa (esim. päivähoiton, lastenneuvolan ja perheneuvolan yhteistyö).

2) Uusien moniasiantuntijaisten työmenetelmien kehittäminen (esim. kotikäynnit työparityöskentelyinä, perhetilanteen alkukartoitus, videoavusteinen perheohjaus) ja uusien moniasiantuntijaisten palvelutuotteiden kehittäminen.

3) Osaamisen lisääminen tunnistaa erityistuen tarpeessa olevia perheitä ja puuttua varhain heidän ongelmiinsa siten, että työntekijöille räätälöidään tarpeenmukaista koulutusta ja että he saavat konsultatiiv-

visen tuen työhönsä (esimerkiksi huolen puheeksiottamisen koulutus, verkostomenetelmät, perheinterventio ja traumoihin ja väkivaltaan liittyvä koulutus).¹

4) Kotikäyntien / kotiin annettavan tuen kehittäminen moniasiantuntijaisesti siten, että lasta odotta-vaan perheeseen tehdään 2 kotikäyntiä raskauden aikana perheen tilanteen kartoittamiseksi ja perheen hyvinvointisuunnitelman laatimiseksi ja jatkossa tarvittaessa kotikäyntejä perheen tarpeiden mukaisesti.

5) Yksilöllisen tuen ja avun kohdentaminen lapsiperheille siten, että perheille räätälöidään hyvinvointisuunnitelman mukaiset palvelut

- a. kaikille perheille peruspalvelut
- b. riskiperheille tukipalvelut (esim. perhetyö, vertaisryhmät, päihdetyö)
- c. erityistuen tarpeessa oleville perheille erityis- ja hoitopalvelut (esim. lastensuojelu, mielen-terveyspalvelut, lastenpsykiatria)

6) Verkostoyhteistyön kehittäminen ja tehostaminen erityispalveluja ja hoitoa tarvitsevien perheiden kanssa siten, että vältetään päällekkäiseltä työltä. Kehitetään tiedon siirtoa palveluista toiseen siirtymisen nivelvaiheissa.

7) Asiakaslähtöisten ja perhekeskeisten palveluprosessien kehittäminen siten, että perhe on mukana palvelutarpeiden suunnittelussa ja arvioinnissa ja siten, että perheille tarjotaan mahdollisuus joustavaan asiointiin perhepalveluverkostossa.

8) Henkilöstön työaikajärjestelyjen kehittäminen joustavaksi yhteistyössä työnantajan ja ammattijärjestöjen kanssa.

9) Ryhmätoiminnan kehittäminen perhekeskeisesti ja moniasiantuntijaisesti sekä yhteistyössä seurakunnan ja kolmannen sektorin kanssa siten, että lapsiperheet saavat vertaistukea (vanhempien ryhmät, lapsiryhmät, perheleirit, teemaryhmät).

10) Perhepalveluverkoston toiminnan vaikuttavuuden lisääminen siten, että työmenetelmät ja toiminta perustuvat näyttöön tai todettuihin hyviin käytäntöihin ja että toiminta on suunnitelmallista ja tavoitteellista ja tavoitteiden toteutumista seurataan ja arvioidaan säännöllisesti.

11) Sähköisten potilastietojärjestelmien hyödyntäminen ja strukturoidun kirjaamisen kehittäminen siten, että tieto välittyy joustavasti eri palvelualoilla ja yhdenmukaisesti valtakunnallisten linjausten kanssa.

2.1.2.2 Kuntien yhteinen kehittämistyö / pilotoinnit

Pilottikunnat: Oulu (kaksi aluetta), Oulunsalo, Muhos, Liminka, Tyrnävä, Haukipudas ja Kempele

- **Oulun kaupunki:** Pienten lasten (0-3v.) ja heidän perheidensä moniasiantuntijuuteen perustuva palveluprosessin (Kaakkurin suuralue sekä Tuira-Koskela)
- **Oulunsalon kunta:** Pienten lasten (0-6v.) ja heidän perheidensä moniasiantuntijuuteen perustuva palveluprosessin
- **Muhoksen kunta:** Pienten lasten (0-6v.) ja heidän perheidensä moniasiantuntijuuteen perustuva palveluprosessin ja painopisteenä ensimmäistä lastaan odottavien nuorten äitien ryhmätoiminta
- **Limingan kunta:** Pienten lasten (0-6v.) ja heidän perheidensä moniasiantuntijuuteen perustuva palveluprosessin
- **Tyrnävän kunta:** Pienten lasten (0-6v.) ja heidän perheidensä moniasiantuntijuuteen perustuva palveluprosessin
- **Haukiputaan kunta:** Pienten lasten (0-1v.) ja heidän perheidensä moniasiantuntijuuteen perustuva palveluprosessin

¹ Huomioidaan koulutustarvekartoituksessa ja koulutussuunnitelmassa.

- **Kempeleen kunta:** Pienten lasten (0-6v.) ja heidän perheidensä moniasiantuntijuuteen perustuva palveluprosessi ja erityisesti painopisteenä avoimet varhaiskasvatuspalvelut

Näihin osioihin liittyy mm.

- *Hyvinvointiarviointi*
- *Erityispalveluiden konsultaatio*
- *Perhepalveluverkoston määrittely ja yhteistyön kehittäminen (nla, varhaiskasvatus, sosiaalityö, koulu, liikunta- ja kulttuuritoimi jne.)*
- *Perheen ja työn yhteensovittaminen*
- *Kotikäynnit, kotiin annettava tuki*
- *Ryhmämuotoinen tuki ja palvelut*

2.1.3.1 Nuorten ja heidän perheidensä tuki ja palvelut

Nuorten ja heidän perheidensä tuen ja palveluiden kehittämiseen ovat sitoutuneet kaikki Oulun seudun kunnat. Hankkeessa tuotetaan yhtenäinen seudullinen, monitoimijainen toimintamalli nuorten ja heidän perheidensä tuen ja palveluiden järjestämiseksi. Toimintamalliin sisältyviä osatoimenpiteitä pilotoidaan hankkeen aikana eri kunnissa.

2.1.3.2. Kunnissa työstetyt konkreettiset kehittämisideat, joita hankkeessa kehitetään seudulliseksi malliksi

1) Pirilän toimintakeskusmallin seudullistaminen. Kempeleen Pirilän toimintakeskus –pilotoinnissa on tavoitteena mm. kehittää perusopetuksen ja toisen asteen koulutuksen nivelvaihetta, yhteistyötä kolmannen sektorin ja työvoimahallinnon kanssa sekä löytää uusia toimintatapoja sosiaali-, terveys-, nuoriso- ja opetustoimen välillä. Keskeisenä toimintaperiaatteena on koota eri toimijoiden osaamista ja resurssia yhteisen tavoitteen saavuttamiseksi elinkaariajattelun pohjalta. Toimintamallia olisi tarkoitus Tuusula -hankkeen kautta kehittää seudulliseksi.

2) Service-mallin laajentaminen, joka liittyy työelämään valmistautumisen tukemiseen sekä sosiaalisen vastuun koulutusohjelman (2.asteen oppilaitoksen) mallin laajentamiseen. Hankeosiossa kehitetään kouluille (lukio ja ammatilliset oppilaitokset) soveltuvaa toimintamallia sosiaalisen palvelu- ja kohtaamistoiminnan järjestämiseksi. Hankeen tavoitteena on lisätä nuorten yrittäjyyttä, yrittäjähenkisyyttä ja aktiivisuutta. Hankkeella on välillisiä myönteisiä elinkeinopoliittisia vaikutuksia ehkäisemällä itsekkyyttä ja passivoitumista. Hankkeessa kehiteltävä toimintamalli tulee avaamaan seutukunnan nuorille uusia aktiivisen toiminnan kontakteja erilaisia tukimuotoja tarvitseviin väestöryhmiin (kuten lapset, vanhukset, maahanmuuttajat, vammaiset ja sairaat) ja luo tätä kautta edellytyksiä sosiaalisen yritystoiminnan syntymiselle sekä parantaa samalla yhteisöjen hyvinvointia

3) Erityistä tukea tarvitseville 13-18 –vuotiaille nuorille (haastavat nuoret) ja heidän perheilleen kehitetään poikkihallinnollinen toimintamalli. Kohderyhmänä ovat nuoret, joilla on monia ongelmia ja heidän oireilunsa koetaan haasteelliseksi perheessä, koulussa ja muissa nuoren kasvuympäristöissä sekä esim. sosiaali- ja terveystoimen ja opetustoimen palveluyksiköissä. Tällaisia nuoria, joille ei nykyiset tukitoimet ole riittäviä, on esim. Oulun kaupungissa n. 100.

4) Vertaisryhmätoimintaa kehitetään yhteistyössä esim. järjestöjen kanssa. Tavoitteellisia ja toiminnallisia ryhmämuotoisia palveluita voidaan järjestää nuorille hyödyntäen mm. liikunta- ja kulttuuritoimen asiantuntemusta. Tarkoituksena on etsiä uudenlaisia varhaisen tuen muotoja tuottaa perheiden vertaistoimintaa.

5) Työparitoiminnan käynnistäminen osaksi nuorille suunnattua palvelua. Kotiin annettavalla tuella tarkoitetaan esim. moniammatillisesti toteutettavia kotikäyntejä nuoren ja perheen tilanteen arvioimiseksi. Myös uudenlaisia sektorirajat ylittäviä työparikäytäntöjä kehitetään ja täsmennetään työnjakoa (esim. peruspalvelut-erityispalvelut).

6) Ohjaussuunnitelma –mallia kehittäminen eli esim. koulun, nuorisotyön ja sosiaalityön yhteistyön kehittämisellä tuetaan nuorten koulutyön edistymistä ja arjen sujumista. Oppilaan ja perheen kanssa tarkennetaan yksilöllisesti mahdollisia tukitoimia. Koululle nimetään vastuuopettaja, jonka tehtävänä on

yhteistyön edistäminen. Ohjaussuunnitelmassa kuvataan lapsen tukiverkosto sekä ohjaamiseen, ohjaamisvelvoitteisiin ja – vastuisiin liittyvät toimenpiteet (käsikirja).

7) Erityisen tuen keskuksen seudullistaminen. Tähän kokonaisuuteen liittyy myös jälkiseurannan kehittäminen.

8) Ennaltaehkäisevä oppilashuolto on esimerkiksi koulun toimijoiden yhteydenpitoa ja säännöllistä kanssakäymistä lasten ja nuorten vanhempien kanssa. Nuorten osiossa varhaiseen tukemiseen liittyvät mm. **joustavat opetusjärjestelyt**, joita on kehitelty esimerkiksi Jopo-toiminnassa ja Kelpo-kehittämistoiminnassa. Tähän liittyy olennaisena osana **varhainen tukeminen yhteistyössä muiden toimijoiden**, kuten nuorisotoimen ja perhetyön kanssa

9) Nuorten hyvinvointikeskus. Tavoitteena on kehittää erityisesti nuorten asioiden ohjausta, neuvontaa ja myös hoitamista, niin että nuori saisi tarkoituksenmukaiset palvelut ja ohjauksen poikkihallinnollisesti ja mahdollisimman varhain.

2.1.3.3 Kuntien yhteinen kehittämistyö / pilotoinnit

Toimenpidekokonaisuuden aikataulutettu kehittämisprosessi on kuvattu taulukossa 3. Hankkeen tuloksena syntyy seudullinen toimintamalli ja pilotoidut ja arvioidut osatoimenpiteet, jonka käyttöönotosta on seudullisesti sovittu.

Pilottikunnat: Oulu (neljä pilottia), Kempele, Kiiminki, Oulunsalo, Haukipudas, Tyrnävä, Liminka

- Oulun kaupunki: 1) haastavasti käyttäytyvät nuoret, 2) service -malli, 3) seudullinen ohjaussuunnitelma lapsille ja nuorille sekä 4) erityisen tuen keskuksen seudullistaminen
- Kempeleen kunta: toimintakeskusmalli seudullistaminen
- Kiimingin kunta: nuorten hyvinvointineuvola/ tai – hyvinvointikeskus
- Oulunsalon kunta: Jopo- toiminta/ ohjaussuunnitelma
- Haukiputaan kunta: tarkentuu myöhemmin, uusi toimintatapa nuorten palveluihin
- Tyrnävän kunta: mukana Oulun kaupungin erityisen tuen keskuksen seudullistamisosiossa ja Pirilä-hankkeen 10-luokkien seudullistamisosiossa
- Limingan kunta: poikkihallinnollinen nuorten ja heidän perheidensä hyvinvointia edistävä toimintatapa

Taulukko 3. Nuorten osakokonaisuuksien aikataulutus

Toimenpidekokonaisuus: Uusi toimintatapa nuorten tukeen ja palveluihin	2009												2010									
	1	2	3	4	5	6	7	8	9	10	11	12	1	2	3	4	5	6	7	8	9	10
Uuden toimintatavan määrittely nuorten tukeen ja palveluihin																						
nykyisen toimintatavan arviointi ja kehitettävien kohtien tunnistaminen (kunta- ja seututaso)																						
toimintaympäristön analyysi ja dokumentointi																						
seudulla tehdyn kehittämistyön ja hyvien käytäntöjen kartoitus																						
Uuden toimintatavan määrittely: seudullinen toimintamalli ja tarkennetut toimenpiteet																						
Uuden toimintatavan tarkistaminen kunnan palvelurakenteeseen sopivaksi																						
uuden toimintatavan pilotoinnin vaiheistuksen täsmentäminen: aikataulu toimintamallin sisältämien elementtien käyttöönotolle																						
työnjaoista ja vastuista sopiminen kunnassa																						
Nuorten monitoimijaisen palveluverkon pilotointi																						
Kuntalaisfoorumit																						

2.1.4.1 lapsi- ja nuorisopoliittinen ohjelma ja hyvinvoinnin seurantajärjestelmä

Kaikki Oulun seudun kunnat osallistuvat lapsi- ja nuorisopoliittiseen ohjelmatyöhön. **Lapsi- ja nuorisopoliittinen ohjelma ja hyvinvoinnin seurantajärjestelmä** kokoaa yhteen kehitettävät toimintatavat ja –prosessit. Ohjelma toimii poliittisen päätöksenteon ja johtamisen tukena. Ohjelmatyöhön sisältyvä hyvinvoinnin seurantajärjestelmä toimii lasten ja nuorten hyvinvoinnin arvioinnin ja resurssien kohdentamisen tukena. Kokonaisuudesta vastaa projektin johtaja. Hyvinvoinnin seurantajärjestelmää kehitetään yhteistyössä THL:n kanssa ja se on osa terveydenhuoltoasetuksen mukaista tietyille ikäkausille suunnattua tutkimusta.

Suunnitelmaprosessissa **keskeistä on** riittävä ja moniulotteinen *tiedonkeruu (tutkimuksellinen osio) sekä kuntalaisten (erityisesti lapsen ja nuoret sekä kuntien luottamushenkilöt) ja muiden toimijoiden osallisuus prosessissa, samoin tiivis yhteistyö THL:n kanssa*. Tiedonkeruun lisäksi varmistetaan eri toimijaosapuolten *sitoutuminen suunnitelmaprosessiin* jo valmisteluvaiheessa, esim. kuntien luottamushenkilöt ja viranhaltijat.

Suunnitelmatyöskentelyssä huomioidaan kunnissa aiemmin työstetyt lapsi- ja nuorisopoliittiset ohjelmat, lastensuojelulain mukaiset hyvinvointisuunnitelmat, varhaiskasvatussuunnitelmat ja Oulun kaupungissa työstetty lasten ja nuorten palveluketjut – raportti. Lisäksi huomioidaan seudullinen palvelustrategia ja Pohjois-Pohjanmaan hyvinvointiohjelma. Lapsi- ja nuorisopoliittinen ohjelma tulisi olla valmis kesällä 2010.

2.1.4.2 Yhteistyötahot

Yhteistyöstä muiden toimijoiden, mm. seurakunnat, Poske, OYS, koulutus- ja tutkimusorganisaatiot, kanssa sovitaan ja konkretisoidaan tarkemmin hankkeen käynnistyessä. Liitteessä kuvattujen Oulun seudulla meneillään olevien projektien osalta tarkistetaan ne projektit, joiden kanssa hankkeessa tehdään yhteistyötä. Yhteistyön muodoista ja käytännöistä sovitaan hankkeen käynnistyessä. Muut projektit liittyvät hankkeen toiminta-alueeseen, ja Tukeva-hankkeessa huomioidaan niissä toteutettava kehittäminen esim. päällekkäistä työn välttämisen osalta.

Yhteistyötä järjestöjen kanssa toteutetaan pääosin Esko-hankkeen kautta (hankkeessa mukana olevat järjestöt). Lisäksi Pelastakaa Lapset ry. osallistuu hankkeeseen erityisesti konsultaatiopalvelunsa kautta. Konkreettinen yhteistyö järjestöjen kanssa sovitaan hankkeen käynnistyessä ja kuntakohtaisten kehittämisteemojen täsmentyessä. Kunnissa tehdään yhteistyötä järjestöjen paikallisyhdistysten kanssa (esim. MLL).

Oulun seudulla käynnistetään julkisen sektorin työpaikassa ja keski- ja suuressa yrityksessä yhteistyössä työnantajan ja työntekijöiden kanssa lapsiperheiden perheen ja työn yhteensovittaminen, jossa tavoitteena on nimenomaan lasten hyvinvoinnin edistäminen.

2.1.3 Oulun seudun osahankkeen kustannusarvio ja resurssit

Hankkeen käynnistyessä tarkennetaan kustannusarviota osahankkeen yhteisten ja neljän toimenpidekokonaisuuden (a) pienten lasten tuen ja palveluiden kehittäminen b) nuorten tuen ja palveluiden kehittäminen c) lapsi- ja nuorisopoliittinen ohjelma ja d) seurantajärjestelmät) kustannusten osalta, eli sovitaan, mitkä toiminnot ja menot ovat toimenpidekokonaisuuksittain kohdennettavia ja mitkä yhteisiä.

Hankkeeseen sisältyvä kunnista ostettava budjetoitu kustannusarvioon perustuva henkilötyövuosiresurssi 746 361,60 € (10 henkilötyövuotta/vuosi) eli 960 henkilötyöviikkoa (1 v. 10 kk) ja muu resurssi, joka ei sisälly osahankkeen yhteisiin toimenpiteisiin, jaetaan hankkeen toimenpidekokonaisuuden kesken. (Budjettiin laskettu henkilön kuukausipalkaksi 2200 €/kk+ sivukulut)

- 1) Jokainen kunta saa vastuuhenkilötyöstä 8-12 henkilöviikkoa / kunta, riippumatta siitä osallistuu pilotoiteihin

Kunnasta hankkeelle ostettava työpanos on tarkoitettu käytettäväksi siten, että 1) varmistetaan kehittämistyön kytkeytyminen tiiviisti perustyöhön 2) varmistetaan ylisektorinen toiminta kehittämissuunnitelman aikana ja 3) toteutetaan seudullisen toimintatavan kehittämistä ja edistämistä. Työpanos jaetaan kunnassa useamman työntekijän kesken. Kunnat voivat itse päättää ketkä työntekijät tulevat tekemään konkreettista kehittämistyötä. Hankkeelle tehtävä vastuuhenkilötyö on mm. kuntaan nimetyn työryhmän työskentelystä vastaamista (koollekutsuminen, dokumentointi), toimintatapojen suunnittelua ja määrittelyä, verkostoyhteistyötä, uusien toimintatapojen käyttöönottoa, asiakaspalautteen keräämistä ja seudulliseen työryhmyöskentelyyn osallistumista.

2) Pienten lasten pilotit 30 % eli 254,4 hlötyöviikkoa

Pienten lasten ja heidän perheidensä pilottiin osallistuu 7 kuntaa. Oulu (2 aluetta), Haukipudas, Kempele, Liminka, Muhos, Oulunsalo, Tyrnävä. Pilottiin varataan resursseja 254,40 hlötyöviikkoa.

3) Nuorten pilotit 30 % eli 254,4 hlötyöviikkoa

Nuorten ja heidän perheidensä pilotteihin osallistuu 7 kuntaa eli Oulu (4 pilottia), Haukipudas, Kempele, Kiiminki, Liminka, Oulunsalo, Tyrnävä. Pilotteihin varataan resursseja 254,40 hlötyöviikkoa.

4) Pienten lasten pilottien vastuukunta 10 %, eli 84,80 hlötyöviikkoa

5) Nuorten pilottien vastuukunta 10 % eli 84,80 hlötyöviikkoa

Vastuukunnan tehtävänä on tehdä prosessikuvausta yhteistyössä muiden kuntien kanssa eli kirjoittaa auki uusia toimintamallikuvauksia (hyvinvointiprosesseja). Oulun kaupunki toimii pienten lasten ja nuorten piloteissa vastuukuntana.

6) Ohjelmatyö, seurantajärjestelmät 10 % eli 84,8 hlötyöviikkoa, jaetaan kuntiin väestöperusteisesti

Seurantajärjestelmien osalta tehdään tiivistä yhteistyötä Terveystieteiden ja hyvinvoinnin laitoksen kanssa.

7) Ohjelmatyö, seurantajärjestelmät 5 % eli 42,4 hlötyöviikkoa, Oulun seutu ostaa asiantuntijapalveluita

8) Muut kulut (esim. kuntien henkilöstön matkat yms.) 5% eli 42,40 hlötyöviikkoa Oulun seudun kuntiin

Tukeva-hankkeen kuntakohtaiset resurssit jaetaan seuraavan prosessin mukaan:

1. Pilotista kiinnostuneet kunnat tekevät tarkemman kuntakohtaiset suunnitelmat hankeaihiosta, jossa tulee näkyä kehittämistoimenpiteet, kuntakohtainen kustannusarvio, henkilöstöresurssit, alustava pilotointiaikataulu (tammi-helmikuu 2009)
2. Tämän jälkeen vastuuhenkilöiden seudullisissa työryhmissä käydään kuntakohtaiset kehittämisaihiot läpi:
 - arvioidaan yhdessä projektipäälliköiden tuella miten suunnitellusta mallista voidaan kehittää yhteinen seudullinen malli
 - arvioidaan, onko jo jossain tehty samantyyppistä kehittämistyötä (hyödynnetään hyvät käytännöt)
 - jos kuntakohtainen kehittämisaihio todetaan seudullisesti tärkeäksi kehittämiskohteeksi, siitä tehdään tarkemmat seudulliset suunnitelmat, lasketaan kustannusarvio, henkilöstöresurssitarve yms. jonka jälkeen asia viedään Tukevan ohjausryhmään, joka päättää hyväksytäänkö se Tukevan yhdeksi pilotiksi. Taulukoissa 2 ja 3 on käyty pilottien aikataulua läpi

3. Pilottikunnat tekevät työaikaseurantaa ja laskuttavat Oulun seutua seurannan mukaisesti toteutuneista pilotointikuluista.

Taulukossa 4. on yhteenveto pilotointeihin lähdössä olevista kunnista.

Taulukko 4. Kuntakohtaiset pilotit

Kunta	Pienten lasten ja heidän perheidensä pilotti	Nuorten pilotit
Oulu *	Pienten lasten (0-3v.) ja heidän perheidensä moniasiantuntijuuteen perustuva palveluprosessi, Kaakkurin ja Tuira-Koskela alue (kaksi aluetta)	1)haastavasti käyttäytyvät nuoret 2) service-mallin laajentaminen 3) seudullinen ohjaussuunnitelma 4) erityisen tuen keskuksen seudullistaminen
Hailuoto	ei pilottia	ei pilottia
Haukipudas	Pienten lasten (0-6v.) ja heidän perheidensä moniasiantuntijuuteen perustuva palveluprosessi	Poikkihallinnollinen nuorten ja heidän perheidensä hyvinvointia edistävä toimintatapa
Kempele	Pienten lasten (0-6v.) ja heidän perheidensä moniasiantuntijuuteen perustuva palveluprosessi	Toimintakeskusmallin seudullistaminen
Kiiminki	ei pilottia	Nuorten hyvinvointikeskus
Liminka	Pienten lasten (0-6v.) ja heidän perheidensä moniasiantuntijuuteen perustuva palveluprosessi	Poikkihallinnollinen nuorten ja heidän perheidensä hyvinvointia edistävä toimintatapa
Lumijoki	ei pilottia	ei pilottia
Muhos	Pienten lasten (0-6v.) ja heidän perheidensä moniasiantuntijuuteen perustuva palveluprosessi	ei pilottia
Oulunsalo	Pienten lasten (0-6v.) ja heidän perheidensä moniasiantuntijuuteen perustuva palveluprosessi	Poikkihallinnollinen nuorten ja heidän perheidensä hyvinvointia edistävä toimintatapa
Tyrnävä	Pienten lasten (0-6v.) ja heidän perheidensä moniasiantuntijuuteen perustuva palveluprosessi	Mukana Oulun kaupungin erityisen tuen keskuksen seudullistamisosiossa ja Pirilä-hankkeen 10-luokkien seudullistamisosiossa
Oulun seutu	ohjelmatyö seurantajärjestelmät	ohjelmatyö seurantajärjestelmät

* vastuukunta

2.2 Kainuun maakunnan osahanke, alustava toimenpidesuunnitelma

Tausta ja lähtökohdat:

- huoli pienistä lapsista ja lapsiperheistä Kainuussa (käsittäen kahdeksan kunnan alueen)
- lähti liikkeelle lastenpsykiatrian havainnoista ja arkitodellisuudesta
 - lastenpsykiatrian ”ylikäyttö”, läheteiden suuri määrä
 - näkemys siitä, että ongelmiin tulisi puuttua varhemmin
- taustalla upea mahdollisuus hyödyntää Kainuun mallin suomaa mahdollisuuksia (www.kainuu.fi)
 - sote-palvelut organisoitu elämänkaarta mukailleen, perhepalvelut muodostavat kokonaisuuden, joka sisältää erikoissairaanhoidon, perusterveydenhuollon ja lasten- ja perheiden sosiaalipalvelut
 - Kainuussa on kehitetty perheidenpalveluita siten, että on muodostettu fyysisiä perhekeskuksia ja -asemia, jotka muodostavat toiminnan kivijalan
 - keskuskeskukset kokoavat lapsiperheitä tukevat palvelut yhdeksi kokonaisuudeksi, tukea on pystytty jo suuntaamaan varhaiseen tukemiseen (vartu-työ)
 - koko operatiivinen johto ja työntekijät sekä päätöksentekijät ovat sitoutuneet Tukeva-työhön
 - em. mahdollistaa koko tukiprosessin uudelleen arvioinnin ja kehittämisen

Valmisteluvaiheen tausta:

- taustalla Kainuun malli (Kainuun hallintokokeilu), kahdeksan kunnan alue
- Tukeva-hankkeen valmistelu on alkanut Kainuussa keväällä 2008 moniammatillisen työryhmän ideoima ja työstämä, työryhmään on kuulunut edustajia lastenpsykiatriasta, perheneuvolasta, lasten taudeilta, äitiys- ja lastenneuvoloista, lastensuojelusta, perhetyöstä, perhekeskuksista, varhaiskasvatuksesta sekä teatterista
- valmisteluyhteistyö Oulun seudun ja Oulunkaaren kanssa alkoi kesällä 2008 ja Pohjois-Suomen aluejohtoryhmän kanssa keväällä 2008

Kainuun osahankkeen tavoitteet:

1. lasten, nuorten ja lapsiperheiden hyvinvoinnin, mielenterveyden ja sosiaalisen turvallisuuden edistäminen sekä terveyserojen kaventaminen
2. uusi toimintatapa lapsiperheiden tuen ja palveluiden tuottamiseen
 - a. luoda monitoimijainen toimintatapa alle kouluikäisten lasten (myös perheen perustamista suunnittelevat ja lasta odottavat vanhemmat) ja heidän perheidensä hyvinvoinnin edistämiseksi heidän luonnollisissa kasvuympäristössään
 - b. luoda toimintatapa soveltavan taiteen hyödyntämiseen lasten, nuorten ja perheiden tukemisessa
 - c. oppia hyödyntämään yhteistyökumppanin (Oulun seutu) kehitystyön tuotoksia nuorten hyvinvoinnin edistämiseksi
3. ikäkausittaisen hyvinvointiarvioiden ja hyvinvoinnin seurantarjestelmien pilotointi (yhteistyö THL:n kanssa)
 - a. Late -kehitystyön (lasten ja nuorten hyvinvoinnin ja terveydentilan seuraaminen) jatkaminen ja jo kerätyn seurantatiedon hyödyntäminen
 - b. aikaansaada yhteistyössä THL:n kanssa pilotteja koskien mm. hyvinvointi-indikaattoreita

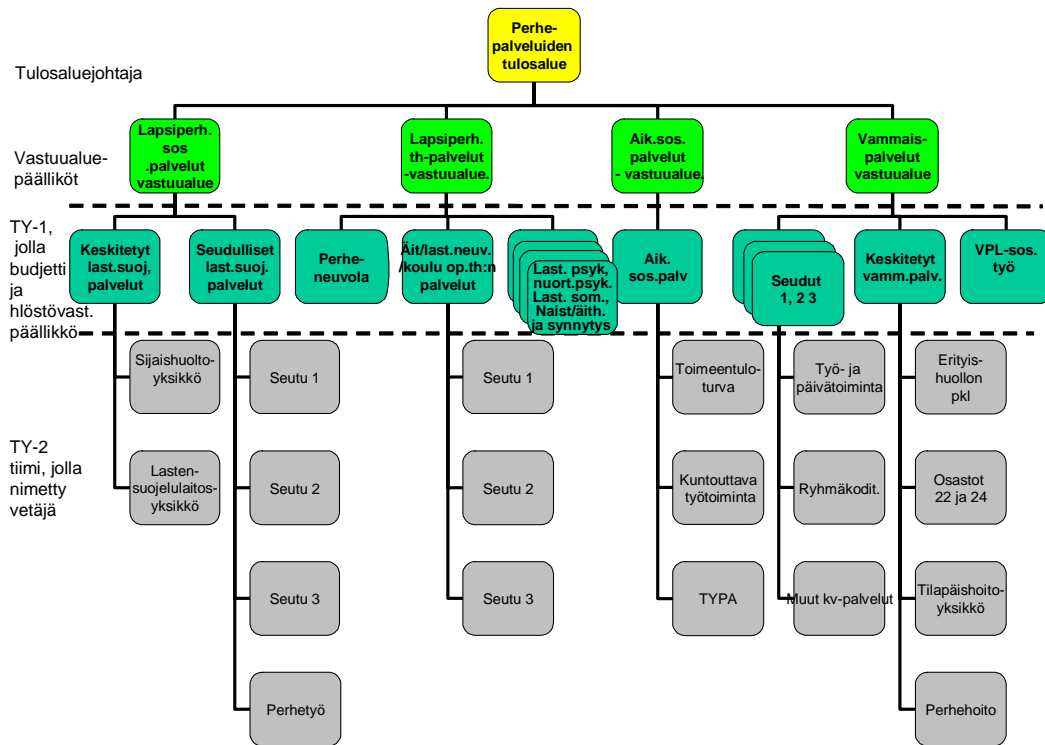
Hankkeen toimenpiteet:

1. Työntekijätasolla
 - a. osaamisen vahvistaminen
 - b. kaksisuuntainen dialogi, osaamisen jakaminen eri ammattilaisten välillä
 - c. työparityöskentelyn kehittäminen, mentorointi
 - d. tietotekniikan hyödyntäminen
 - e. tehdään yhteistyötä muiden Tukeva -toimijoiden kanssa
2. Palveluprosessien tasolla
 - a. prosessien kuvaaminen, arviointi ja muuttaminen sekä pilotointi
 - b. luoda kriteeristö, jolla tunnistetaan erityistä tukea tarvitsevat lapset ja perheet

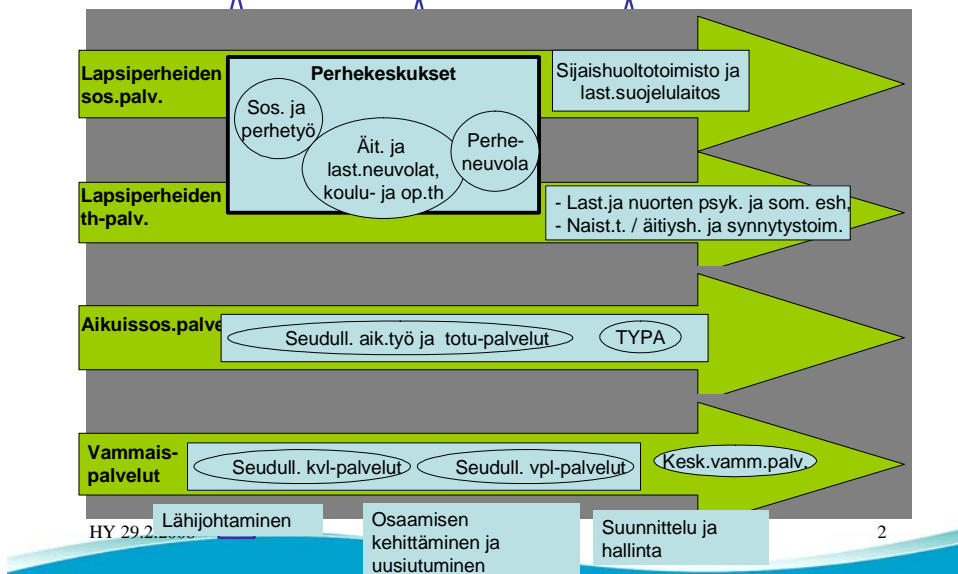
- c. työnjaon täsmentäminen
 - d. kehitetään ja pilotoidaan soveltuvaan taiteeseen pohjautuvia hyvinvoinnin tukemisen malleja
 - e. tehdään yhteistyötä muiden Tukeva -toimijoiden kanssa
3. Rakennetuen tasolla
- a. kehitetään ja pilotoidaan terveysseurantajärjestelmää
 - b. tehdään yhteistyötä THL:n kanssa
 - c. tehdään yhteistyötä muiden Tukeva -toimijoiden kanssa

Kainuun tavoitteet ja toimenpiteet tulevat täsmentymään, kun Tukeva-hankkeen henkilöstö aloittaa työnsä.

Perhepalveluiden organisaatio ja prosessi:



PERHEPALVELUIDEN PROSESSIT JA RAKENTEET



Kainuun perhepalveluissa toimii noin 600 työntekijää: vammaispalveluissa 230, lasten terveydenhuoltopalveluissa 250, lasten sosiaalipalveluissa 60 sekä aikuissosiaalipalveluissa 40. Varhaiskasvatuksesta Kainuussa vastaavat peruskunnat, joissa on varhaiskasvatuksen työntekijöitä noin 600.

Osahankkeen kustannusarvio ja resurssit:

Kts. hankkeen kustannusarvio Kainuun osa

TUKEVA-Kainuussa palkataan/on palkattu projektipäällikkö ja 4,8 hanketyöntekijää, joiden työpanos kohdistuu koko Kainuuseen.

2.3 Oulunkaaren seutukunnan osahanke

2.3.1 Oulunkaaren osahankkeen tausta ja lähtökohdat

Oulunkaaren sosiaali- ja terveystalouden yhteistoiminta-alue on suunniteltu käynnistyvän vuoden 2010 alusta lähtien. Tukeva-hanke tukee suunnitteilla olevan yhteistoiminta-alueen strategisia tavoitteita.

Tavoitteena on asiakaslähtöisten, laadukkaiden ja kustannustehokkaiden perus- ja erikoistason perhepalvelujen turvaaminen koko yhteistoiminta-alueella. Haasteena on maantieteellisesti laaja alue, joka edellyttää verkostomaista palvelukokonaisuuksien rakennetta. Verkostoista (hallinnolliset verkostot, asiakkuuksien mukaan rakentuvat verkostot, eri teemojen mukaan rakentuvat verkostot ja erityisosaamisen mukaan rakentuvat verkostot) muodostuu toimivia palvelukokonaisuuksia. Koko yhteistoiminta-alueella esiintyvät kaikki perhepalvelualueen asiakkuuksiin liittyvät teemat, palveluiden kysyntä sen sijaan vaihtelee eri alueilla. Oleellista ei ole se, että minkä ammattikunnan tai sektorin hallussa ”viisasten kivi” on, vaan dialogisesti edistetään asiakkaiden ja heidän perheidensä hyvinvointia.

Maantieteellisiä alueyksiköitä eli palvelualueita suunnitteilla olevassa yhteistoiminta-alueella on kolme 1) Ii- Yli-Ii, 2) Pudasjärvi ja 3) Utajärvi-Vaala. Maantieteelliset palvelupisteet ovat Ii, Kuivaniemi, Yli-Ii, Pudasjärvi, Utajärvi ja Vaala sekä Oulu, jossa voidaan järjestää Oulunkaaren yhteisiä palveluja.

Toiminnalliset palvelualat ovat 1) perhepalvelut, 2) terveystaloudet ja 3) vanhuspalvelut. Palvelualat tulevat jakautumaan tiimeihin, joiden lopulliset määrät ja toiminnalliset sisällöt tarkentuvat ennen yhteistoiminta-alueen käynnistymistä.

Oulunkaaren yhteistoiminta-alueen palvelut järjestetään ja tuotetaan kuntalaisille samalla tavalla jokaisessa kolmessa alueyksikössä. Lähipalvelut eli kuntalaisten usein tarvitsemat palvelut järjestetään samalla tavalla kattavasti kuin tälläkin hetkellä eri alueyksiköissä. Yhteiset palvelut ovat puolestaan sellaisia, joita kuntalaiset eivät tarvitse päivittäin. Päivähoito jää yhteistoiminta-alueen ulkopuolelle peruskuntien hoidettaviksi.

Yhteisten palvelujen keskitetyssä järjestämisessä työntekijöiden erityisosaaminen kehittyä ja pysyy paremmin ajan tasalla, kun heillä on mahdollisuus perehtyä syvemmin asioiden hoitoon.

Perhepalvelut koostuvat suunnitelman mukaan terveyden edistämisen ja psykososiaalisen tuen palveluista: neuvolapalvelut (äitiys- ja perhesuunnitteluneuvola, lastenneuvola ja kouluterveydenhuolto sekä aikuisväestön ennaltaehkäisevän terveydenhuollon palvelut), sosiaalityön palvelut, koulukuraattoripalvelut, perheneuvolapalvelut ja vammaispalvelut. Myöhemmin tarkennettavaksi jää, että laajeneeko palvelukokonaisuus myös aikuisväestön ennaltaehkäisevän mielenterveystyön osalta. Näin muodostuisi kattava terveyden edistämisen ja psykososiaalisen tuen palvelukokonaisuus. Myös lasten ja nuorten mielenterveyspalvelut sekä koulupsykologipalvelut soveltuisivat perhepalveluiden palvelualueelle.

Keskeisenä kehittämisen teemana on ennaltaehkäisevän työn kehittäminen mm. uusi lastensuojelulaki huomioiden. Tavoitteena on rakentaa toimiva yhteisen työn malli päivähoito-, varhaiskasvatus-, sivistys-, ja vapaa-aikapalveluiden sekä muiden lapsiperhe toimijoiden kanssa monitoimijaisesti perhekeskustöinnän periaatteella. Kehitetään yhteistoiminta-alueelle soveltuva *perhekeskusmalli*. Koska päivähoito jää peruskuntien hoidettaviksi, niin on tärkeää, että toiminnallinen yhteys muihin lasten ja perheiden

palveluihin ei päivähoidon osalta katkea. Myös vanhuspalveluiden palvelualueella oleva kotihoidon kanssa tulee suunnitella lapsiperheiden kotipalvelun saatavuus.

Lähi- ja perustason palveluja ovat: hyvinvointineuvolat, lasten ja perheiden sosiaalityö, koulukuraattori-palvelut, aikuissosiaalityö ja pakolaistoiminta. Vammaispalveluista lähi- ja perustason palveluja ovat vammaispalvelun sosiaalityö, kehitysvammaisten avohuollon palvelut sekä työ- ja päivätoimintapalvelut. Perhetyö koostuu ennaltaehkäisevästä perhetyöstä sekä lastensuojelun perhetyöstä. Perhetyötä tarjotaan lähipalveluna.

Erikoistason yhteisiä palveluja ovat: terveystieteiden tutkimuskeskus, perheneuvola, lastenvalvonta, lasten huolto- ja tapaamisoikeustyöryhmä, sijaishuollon koordinointi, lastensuojelun moniammatillinen työryhmä, lakimiespalvelut, sosiaalipäivystys, adoptioneuvonta, päihdepalvelut sekä kehitysvammaisten, vammaisten ja mielenterveyskuntoutujien asumispalvelut.

Seudullisia työntekijöitä ovat: vastuulääkärit, lastenvalvoja, sosiaalityöntekijät, psykologipalvelut, terveyskasvatuksen yhdyshenkilö ja päihdetyöntekijä/päihdepalvelujen yhdyshenkilö. Sosiaaliohjaajat sosiaalityöntekijöiden työpareina työskentelevät lähi- ja perustason työntekijöinä.

Ostettavia palveluja ovat: lakimiespalvelut, mahdollisesti sosiaalipäivystys, ultraäänitutkimukset, osa kehitysvammaisten asumispalveluista ja perhehoito, tilapäinen henkilökohtainen avustajapalvelu ja muita vammaispalvelulain mukaisia palveluja, kuljetuspalvelut, mahdollisesti asiamiespalvelut, mahdollisesti osa vammaispalvelulain mukaisista päivätoimintapalveluista ja lastensuojelun sijaishuollon palvelut. Myös erityistason palvelut (erikoissairaanhoido, erityistason kehitysvammais- ja laitoshuolto) yhteistoiminta-alue järjestää ostopalveluina.

2.3.2 Tukeva-hankkeen toimenpiteet

Oulunkaaren seutukunnan osahankkeen strategisina päämäärinä Tukeva-hankkeessa on lasten, nuorten ja perheiden hyvinvoinnin edistäminen sekä terveyden edistäminen ja peruspalvelujen hyvä saatavuus. Tämä tavoite on yhdenmukainen muodostuvan sosiaali- ja terveyspalveluiden yhteistoiminta-alueen tavoitteiden kanssa: lähi- ja perustason palvelujen vahvistetaan, jota erikois- ja erityistason palvelut tukevat. Yhteistyökumppaneina hankkeessa ovat Oulunkaaren seutukuntien kuntien (li, Yli-li, Pudasjärvi, Utajärvi ja Vaala) lisäksi muut seutukunnan alueella toimivat lasten ja nuorten sekä heidän perheidensä kanssa työskentelevät tahot.

Hankkeen kohderyhminä Oulunkaaren alueella ovat 0-21 –vuotiaat lapset ja nuoret sekä heidän kasvuyhteisönsä. Osatavoitteena Oulunkaaren seutukunnan alueella on 1) vahvistaa työntekijöiden ammatillista itsetuntoa ja ammatillista osaamista sekä rohkeutta toteuttaa ammatillista osaamista varhaisen puutumisen ja tuen toimenpiteisiin 2) moniammatillisen tiimityön kehittäminen asiakaslähtöisten palveluprosessien pohjalta 3) kyläyhteisöjen yhteisöllisyyden vahvistaminen ja mahdollistaminen.

2.3.3 Menetelmät tavoitteiden saavuttamiseksi ovat:

- Erityis- ja perhepalvelujen saatavuus yhteistoiminta-alueella, ammatillinen täydennyskoulutus sekä suunnitelmallinen tavoitteellinen työnohjaus.
- Tunnistetaan kyläyhteisöjen yhteisöllisyyden hyvin toimivia käytäntöjä. Mahdollistetaan yhteisöllisyyden kehittämistä tarjoamalla perheille ja yhteisöille matalan kynnyksen kohtaamispaikkoja, jossa yhdistetään kyläyhteisöjen, kunnan, järjestöjen ja muiden toimijoiden voimavaroja.
- Yhteistoiminta-alueen perhepalvelualueille soveltuvan perhekeskusmallin ja toimivan yhteisen työn mallin luominen erityisesti varhaiskasvatus-, koulu- ja vapaa-aikapalvelujen kanssa.

Suunnitteilla olevan yhteistoiminta-alueen perhepalvelujen palvelujärjestelmässä keskeisellä sijalla tulevat olemaan hyvinvointineuvolat. Tällä hetkellä muodostuvalla yhteistoiminta-alueella valtakunnallisten suositusten mukaiset äitiysneuvolan ja yläasteiden sekä lukioiden terveydenhoitajasuositukset ylittyvät. Lastenneuvolan osalta puolestaan alittuvat. Iissä ja Utajärvi-Vaalassa henkilöstömitoitus on keskimäärin tällä hetkellä valtakunnallisten suositusten mukainen. Syntyvyys ja lasten lukumäärä nousee erityisesti Iissä. Neuvolapalveluja on osana perhepalveluja jo tulevan yhteistoiminta-alueen kunnissa kehitetty hyvinvointineuvoloiden suuntaan.

Lasten perheneuvolatoimintaa kehitetään osana perhepalvelujen palvelukokonaisuutta matalan kynnyksen palveluna, joka tarjoaa perhe- ja kasvatusneuvontaa perhettä tukien. Koulukuraattori- ja koulupsykologipalvelut sekä sosiaalityön palvelut tukevat perheen kokonaisvaltaista hyvinvoinnin kehittämistä.

2.3.4 Tukeva-hankkeen tulokset

Hankkeen kehittämistyön päätuloksena syntyy lasten, nuorten ja lapsiperheiden monitoimijainen toimintatapa. Oulunkaaren kuntien alueille on kehitetty toimiva perhekeskusmalli. Lasten, nuorten ja lapsiperheiden hyvinvointia voidaan seurata systemaattisesti mahdollistaen resurssien aiempaa paremman kohdentaminen palveluverkostossa. Hankkeen tuloksena asiakastyytyväisyys kasvaa ja hyvinvointi lisääntyy. Asiakkaiden tuen tarpeisiin voidaan vastata tehokkaasti. Lastensuojelun sijaishuollon tarve vähenee ja lasten- ja nuorisopsykiatrisen osastohoidon hoitopäivien määrä vähenee.

Oulun seutuhallitus teki päätöksen hakea vuonna 2007-2013 EU- hankekaudelle yhteisiä seudullisia kehittämishankkeita. Seudullisia tai kuntakohtaisia hankkeita työstettiin kunnissa tarkoituksena saada laajamittaisia yhteisiä kaikkia kuntia palvelevia kehittämideoita. Hankeaihoita yhdistettiin ja toimenpiteitä kartoitettiin esimerkiksi esiselvitystoimenpitein. Asiantuntija-apuna toimivat seudulliset hallintokuntakohtaiset tiimit (nuoriso, tekninen, seuturakenne, liikunta, kulttuuri, hyve ja sivistystiimi).

Lokakuussa 2006 saman teeman (kasvatus/hyvinvointi) alle oli haettu kolme hankeaihiota; Lasten, nuorten ja perheiden tukeminen/Oulunsalo ja Lasten, nuorten toimintakeskus/Kempele ja Vastuullinen kansalainen/ Oulun lyseo. Hankeaihiot käsiteltiin seudun sivistys-, hyve- ja nuorisotiimeissä. Kaikkia aihioita yhdistävänä tavoitteena nähtiin 1) hyvinvoinnin lisääminen lasten, nuorten ja perheiden elämässä, 2) syrjäytymisen ja psyykkisten ja sosiaalisten ongelmien väheneminen, 3) terveen ja ammattitaitoisen ja motivoituneen henkilöstön määrän lisääminen ja 4) lasten ja nuorten aktivoitumisen lisääminen sekä yhteisöllisyyden lisääminen.

Seutuhallitus päätti esiselvityksen käynnistämisestä kesäkuussa 2007 ja se toteutettiin 1.6. – 23.11.2007 välisenä aikana. Esiselvityksen tarkoituksena oli a) selvittää hyvinvointipoliittista ohjelmatyöskentelyä b) kuulla Oulun seudun kuntien tarpeita ja odotuksia tapaamalla kuntien edustajia c) kuulla kehittämisyksikön edustusta d) kartoittaa alueen olemassa olevaa lasten, nuorten ja perheiden hyvinvointia koskevaa hanke-, tutkimus- ja julkaisuutoimintaa ja e) lisäksi selvittää uuden lastensuojelulain tuomia muutoksia ja samalla tarkastella aiheeseen liittyviä valtakunnallisia selvityksiä.

1.1 Esiselvityksen tiedonkeruu

Esiselvityksen yhtenä tavoitteena oli kartoittaa samaan aihepiiriin liittyvät, käynnissä olevat ja päättyneet hankkeet ja kerätä tietoa kehittämistarpeista seudun kunnissa. Esiselvitysvaiheen keskustelutilaisuuksiin osallistuivat Hailuodon, Haukiputaan, Kempeleen, Limingan, Oulun, Oulunsalon ja Tyrnävän kuntien edustajat.

Keskusteluissa nousi esiin muutamia yhteisiä teemoja. Keskeisimpiä olivat olemassa olevien ja päättyneiden hankkeiden tehokkaampi hyödyntäminen ja palvelujen käyttäjien (lapset, nuoret, perheet) omien hyvinvointikokemusten ja -näkemysten selvittäminen. Sektorirajojen ylittäminen kunnan sisällä, kuntien kesken ja kunnan ja kolmannen sektorin välillä nähtiin myös tärkeänä.

Muita teemoja olivat muun muassa: **palvelujärjestelmä**; sen toimivuus ja kehittäminen, **arviointimenetelmät**; menetelmien puute, niiden kehittäminen ja erityistyöntekijän tarve; mahdollisesti seudullisena, pienillä kunnilla ei yksin resursseja. **Tietoteknologian hyödyntäminen**; tietoteknologisten järjestelmien kehittäminen ja järjestelmien yhteensopivuus. Matalan kynnyksen palvelut; asiakkaiden tavoitettavuus, teknologian hyödyntäminen. **Vaikuttavuus**; hankkeiden vaikuttavuuden arviointi, vaikuttavuuden mittaamisen menetelmät, asennemuutokset ja rajapinnat.

Esiselvitystä varten järjestettiin Kempeleessä 11.9.2007 avoin keskustelutilaisuus, jossa alustivat vs. strategiapäällikkö Marja Ala-Siuru Oulun kaupungilta, tutkimusprofessori Matti Rimpelä Stakesista ja tutkija Jorma Kurkinen Pohjois-Suomen sosiaalialan osaamiskeskuksesta. Tilaisuuteen osallistui 66 henkilöä: kuntien viranhaltijoita ja luottamushenkilöitä (Haapavesi, Haukipudas, Kempele, Kiiminki, Liminka, Oulu, Oulunsalo, Tyrnävä, Ylikiiminki) sekä järjestöjen ja palveluntuottajien edustajia.

Keskustelussa käsiteltiin useita teemaan liittyviä aiheita, mm.

- kuntien toiminnan tekemistä näkyväksi tuotteistamalla
- kuntien yhtenäisiä laatu- ja sisältökriteerejä
- nuorten asumista
- hallintokuntien suuria rajoja, esitettiin malliksi elämäkaarihallintokuntia
- yhteisöllisiä toimintatapoja, jalkautumista kansalaisten pariin
- toivottiin vaikuttavuustutkimusta mahdollisesti Stakesia hyödyntäen osana TITUS-hanketta
- asiantuntijuuden kokoamista ”yhden katon alle”

- yhteisen tahtotilan löytymistä ja sitouttamista
- johtamista
- perheen nostamista positiivisesti huomion keskipisteeksi
- kotiaavun ja kodinhoitajien saatavuutta (lapsiperheiden kotipalvelu)

Seminaarissa kerättiin myös osallistujilta kyselyn avulla tietoa kuntiin vakiintuneista hyvistä käytänteistä ja hankkeista, jotka ovat jääneet käytäntöön. Hyviksi käytänteiksi mainittiin Lapsi- ja nuorisopoliittinen ohjelma, Pikkuparlamentti, Koulustrategia (laajenemassa kasvatusstrategiaksi, joka sisältää myös päivähoiton), päivähoiton liittäminen sivistystoimeen, hyvät harrastusmahdollisuudet, koulukuraattori, pienet opetusryhmät, yhtenäisen opintien rakentaminen varhaiskasvatuksesta toisen asteen koulutukseen, alueelliset, moniammatilliset johtotiimit.

Ensisijaisina kehitystarpeina vastaajat näkivät hallinnon rakentamisen uudelleen siten, että pääprosessin muodostaisivat sote- ja sivistyspuoli, syrjäytymisen ehkäisy, perheiden tukemisen (kodinhoitajat ennaltaehkäisevänä työmuotona), vanhemmuuden vahvistamisen, erityislapsista ja –nuorista huolehtimisen, rakenteiden kehittämisen ennalta ehkäisevään suuntaan. Hankkeista vakiintuneiksi käytänteiksi mainittiin kouluikäisiin liittyvät oppilashuoltoryhmät, koulustrategia ja Pikkuparlamentti.

1.2 Esiselvityksen johtopäätöksiä

Lukuisiin hallinnonaloihin, yksikköihin ja ammattiryhmiin jakautunut lapsiperheiden tuki ja palvelut kohtaavat huonosti monimuotoiset ja kasautuvat hyvinvointihaasteet. Useat eri toimijat ovat kehittäneet omia tulkintojaan ja menetelmiään lasten ja lapsiperheiden hyvinvointitarpeille (esim. neuvoloiden ja kouluterveydenhuollon terveystarkastukset, varhaiskasvatuksen palvelutarvearvioinnit ja perusopetuksen oppimisvalmiustestit).

Tuen ja palvelujen sisällön ja menetelmien kehittämisen rinnalla on kiinnitettävä erityistä huomiota **tiedonhallintaan** ja edelleen johtamisen ja perustyön vuorovaikutuksen mahdollistaviin asiakastietojärjestelmien ja johdon tietojärjestelmien yhdistämiseen.

Taustaselvityksen ytimessä ovat kehitysyhteisöt, joissa lasten ja nuorten hyvinvointi - ja myös pahoinvointi - ensisijaisesti rakentuvat. Tärkein kehitysyhteisö on perhe. Muita tärkeitä kehitysyhteisöjä ovat mm. varhaiskasvatuksen yksiköt, koulut ja oppilaitokset, harrastusyhteisöt ja media. Hyvinvoinnin edistämiseksi päätavoitteena tulisi olla näiden kehitysyhteisöjen vahvistaminen ja yhteensovittaminen niin, että lapsista tulee mahdollisimman vähän erityistuen asiakkaita.

Esiselvityksessä esitettiin neljää osaohjelmaa, joiden toteuttamiseen Oulun seutu on sitoutunut. Osaohjelmia ovat 1) osaaminen 2) tiedonhallinta 3) valmistautuminen ja 4) perheen ja työn yhteensovittaminen.

1.3 Tukeva-hanke 2008 - 2010

Valmisteluvaiheen tausta

Tukeva- hankkeen *Oulun seudun osahanke* on lähtenyt muotoutumaan Oulun lyseon, Kempeleen ja Oulunsalon kuntien hankeaihiosta. Aloitteiden saattamiseksi yhteistä näkökulmaa palvelevaksi päätettiin työstää esiselvitys, josta varsinainen hanke muotoutui. Hankkeessa on mukana Oulun seudun kunnat: Kempele, Oulu, Oulunsalo, Tyrnävä, Liminka, Muhos, Haukipudas, Kiiminki, Lumijoki, Ylikiiminki ja Hailuoto. Oulun seudulta kehittämistyö on poikkihallinnollista; sivistys, nuoriso, kulttuuri ja sosiaali - ja terveystoimi. Kainuun maakunta, Oulunkaaren seutukunta, Stakes, KTL, Oulun seudulla lasten ja nuorten palveluja tuottavat järjestöt/Esko-hanke, Oulun yliopisto, Lapin yliopisto, Oulun seudun ammattikorkeakoulu, Poske ja OYS.

Oulun seudun osahankkeen tavoitteet:

- 1) lasten, nuorten ja lapsiperheiden hyvinvoinnin, mielenterveyden ja sosiaalisen turvallisuuden edistäminen sekä terveyserojen kaventaminen
- 2) kuntalaisten ja lapsiperheitoimijoiden osallisuuden vahvistaminen (yhteistyö tutkimus- ja koulutuslaitosten, järjestöjen sekä yritysten kanssa)
- 3) uusi toimintatapa lapsiperheiden tuen ja palveluiden tuottamiseen
- 4) ikäkausittaisten hyvinvointiarvioiden ja hyvinvoinnin seurantajärjestelmien käyttöönotto (yhteistyö Stakesin ja KTL:n kanssa) ja
- 5) lapsi- ja nuorisopoliittinen ohjelma poliittisen päätöksenteon ja johtamisen tueksi

Hankkeen sisältö ja toimenpiteet Oulun seudulla:

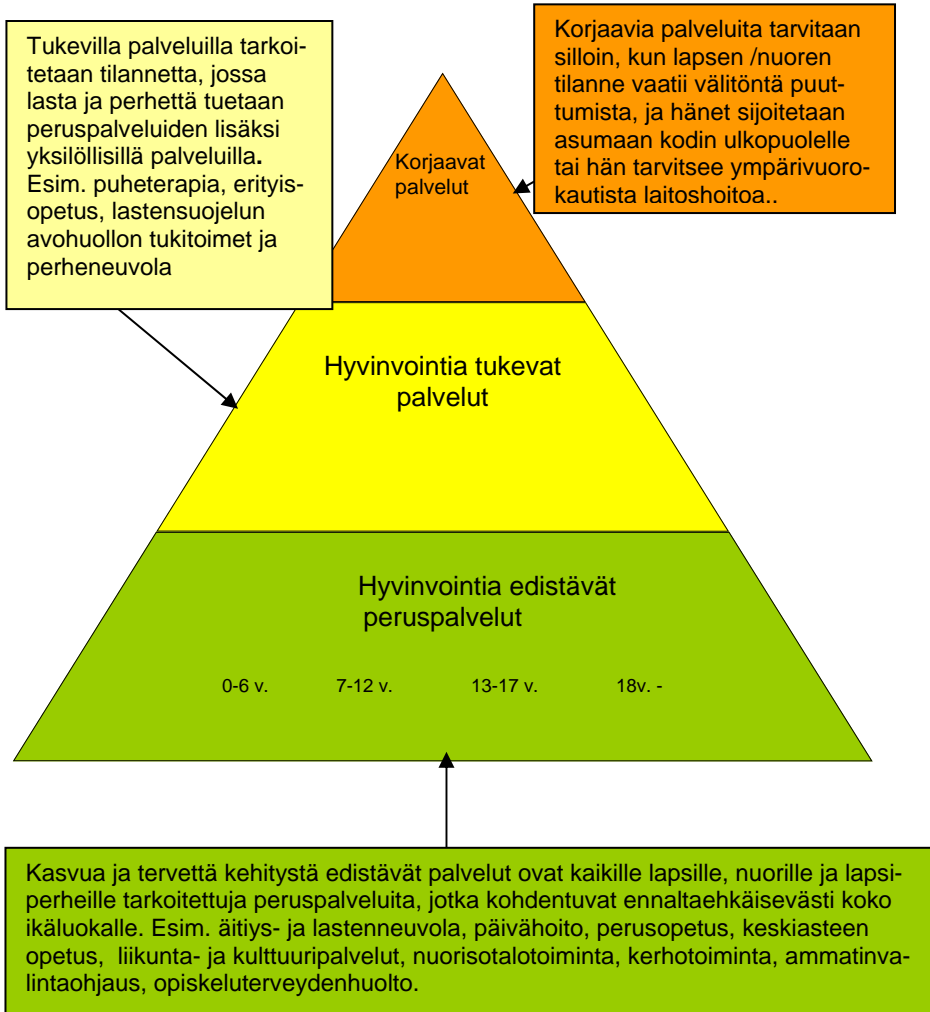
- 1) kehittää ja pilotoida uusi, **monitoimijainen toimintatapa alle kouluikäisten lasten** (myös perheen perustamista suunnittelevat ja lasta odottavat vanhemmat) **ja heidän perheidensä hyvinvoinnin edistämiseksi ja tukemiseksi**
- 2) kehittää ja pilotoida uusi, **monitoimijainen toimintatapa nuorten (13-18/21 -vuotiaat) hyvinvoinnin edistämiseksi ja tukemiseksi sekä syrjäytymisen ehkäisemiseksi,**
- 3) kehittää ja testata **ikäkausittaiset hyvinvointiarviot ja hyvinvoinnin seurantajärjestelmä** (yhteistyö KTL:n ja Stakesin kanssa) sekä
- 4) tuottaa **lapsi- ja nuorisopoliittinen ohjelma** siten, että siinä kuvataan kehitettävät toimintatavat ja palveluprosessit poliittisen päätöksenteon ja johtamisen tueksi huomioiden hyvinvoinnin seurannan indikaattorit ja seurantatieto palvelurakenteen suunnittelussa ja resurssien kohdentamisessa. Hankkeen aikana pilotoidut ja arvioidut uudet toimintatavat otetaan pysyvästi käyttöön ja laajennetaan koskemaan myös muiden ikäryhmien palveluita. Toimintatapoja kehitettäessä huomioidaan myös sähköisten palveluiden mahdollisuudet erityisesti kuntalaisten oman osallisuuden näkökulmasta.

1.4. Hyvinvointipalveluiden nykytila Oulun seudulla

1.4.1 Hyvinvointipalvelujen organisointi

Hyvinvointipalveluja ovat mm. perus- ja ammatillinen koulutus, kirjastot, kansalaisopistot, kulttuuri- ja vapaa-aikapalvelut, sosiaali- ja terveyspalvelut sekä liikuntatoiminta. Suomalaisessa yhteiskunnassa kunta vastaa suurimasta osasta kansalaisten hyvinvointipalveluista. Kunnat tukevat yhteisöjen omaehtoista kuntalaisten hyvinvointia lisäävää toimintaa myös esimerkiksi avustuksin ja antamalla käyttöön kunnan tiloja. Väestön hyvinvoinnin, terveyden ja sosiaalisen turvallisuuden edistäminen sekä palveluiden tarpeeseen vastaaminen edellyttävät hyvinvoinnin edellytysten rakentamista kokonaisvaltaisesti. Kunta voi vaikuttaa omilla päätöksillään palveluiden kysyntään sekä kustannuksiin. Kunnan **palvelustrategia** linjaa palvelujen tuottamista, sitä mitä kunta tuottaa itse, mitä yhteistyössä muiden kuntien kanssa ja mitä palveluja kunta hankkii muilta palveluntuottajilta kuten yrityksiltä ja yhteisöiltä ostamalla. Palvelustrategian avulla myös muut palveluntuottajat voivat ennakoida kunnan palvelutuotannon kehittämiskäytäntöjä. (Rousu)

Myös palvelujen hyvällä organisoinnilla voidaan tehostaa palvelutuotantoa. Kunta ottaa huomioon **palvelujen organisoinnissa** kunnan ja myös laajemman seudun tai alueen muun palvelutarjonnan mukaan lukien yksityisen sektorin palvelut. Palvelujen organisoinnin vaihtoehtoihin vaikuttaa suuresti myös osaa- van ammattihenkilöstön saatavuus. Kun tarvitaan korkeaa erityisosaamista tai esimerkiksi kalliita laitteita tai tiloja, on palvelut organisoitava suurempien väestöpohjien ja työssäkäyntialueiden pohjalta. Esimerkiksi erikoissairaanhoidon palvelut on organisoitu pääosin maakuntapohjalta. Jäähallit tai muut tämännäköiset liikuntatilat sekä konserttitilat vaativat toimiakseen laajat palvelujen käyttäjämäärät. Myös toisen asteen koulutus on usein seudullista. Olennaista onkin, miten kuntalaiset myös yli kuntarajojen voivat käyttää tarvitsemiinsa palveluja, mitä palveluja tarvitaan lähipalveluna ja osin myös kotiin tuotuna sekä mitä palveluja kuntalainen voi hakea hiukan kauempaa seudun tai alueen keskuksesta. (Rousu)



1.4.2 Hyvinvointipalvelut

Kunnissa keskeisiä hyvinvointipalveluita mm: **päivähoito ja perusopetus, toisen asteen koulutus, kulttuuri- ja vapaa-aikapalvelut, sosiaali- ja terveydenhuollon palvelut.**

1.4.2.1 Kasvua ja kehitystä edistävät peruspalvelut

Neurolatyö ja kouluterveydenhuolto

Äitiys- ja lastenneuvolat toimivat terveyskeskuksen osana. Äitiysneuvolan tavoitteena on turvata odottavan äidin, sikiön, syntyneen lapsen sekä koko perheen mahdollisimman hyvä terveys. Äitiysneuvola seuraa äidin ja sikiön fyysistä hyvinvointia ja järjestää vanhemmille perhevalmennusta. Toiminnassa painotetaan myös perheen psyykkisen ja psykososiaalisen hyvinvoinnin edistämistä, ryhmäneuvoloiden ja niiden kautta syntyvien vertaistukiverkostojen syntymistä vanhempien kesken. Lastenneuvolan tehtävänä on seurata ja tukea lapsen fyysistä, psyykkistä ja sosiaalista kehitystä sekä ohjata lapsi tarvittaessa tutkimuksiin ja hoitoon muualle. Neuvolat myös tukevat ja ohjaavat perhettä kasvatuskysymyksissä ja elämänhallinnassa. Lapsi saa neuvolassa myös rokotusohjelmaan kuuluvat rokotukset.

Kouluterveydenhuollon tavoitteena on koulu yhteisön hyvinvoinnin ja oppilaidenterveyden edistäminen sekä terveen kasvun ja kehityksen tukeminen yhteistyössä oppilaiden, oppilashuollon muun henkilöstön, opettajien ja vanhempien kanssa.

Oulun seudun kuntien synnytykset/terveydenhoitajan työpanos, lapset/th työpanos, ja koululaiset/th työpanos

2005	synnyttäjää/th	lasta/th	Koululaista/th
Hailuoto	22	155	285
Haukipudas	109	634	812
Kempele	130	422	754
Kiiminki	104	393	794
Liminka	96	547	822
Lumijoki	66	534	297
Muhos	90	612	584
Oulu	90	501	800
Oulunsalo	168	473	890
Tyrnävä	92	540	1100
Ylikiiminki	60	386	482

* 2008 tiedot

*2006 tiedot

Sosiaali- ja terveysministeriön suosituksen mukaan **lastenneuvolassa** terveydenhoitajien laskennallisen mitoituksen lähtökohtana on enintään 340 lasta/kokopäivätoiminen terveydenhoitaja, kun sijaista vuosiloman ajaksi ei ole ja 400 lasta/kokopäivätoiminen terveydenhoitaja, kun sijainen on. Äitiysneuvolassa toimivassa kokopäiväisellä terveydenhoitajalla tulisi olla enintään 80 synnyttävää asiakasta vuodessa. Oulun seudun kunnassa ei päästä sosiaali- ja terveysministeriön suosituksiin, lukuun ottamatta Hailuotoa.

Kouluterveydenhuollon laatusuosituksen mukaan kokoaikaisella terveydenhoitajalla saisi olla enintään 600 koululaista. Lääkäreiden kohdalla suositus on 2100 koululaista kokoaikaisesta lääkäriä kohti. Oulun seudun kunnista Hailuoto, Lumijoki, Muhos ja Ylikiiminki ovat suosituksen mukaisessa mitoituksessa. Oulun seudulle tarvittaisiin 52 terveydenhoitajaa lisää, jotta päästäisiin valtakunnallisiin neuvola- ja kouluterveydenhuollon suosituksiin.

Ennaltaehkäisevää perhetyötä tehdään kaikissa kunnissa peruspalveluista, esimerkiksi neuvoloiden ja päivähoidon yhteistyönä. Oulussa ennaltaehkäisevää perhetyötä on lastenneuvoloiden yhteydessä, joissa oli vuonna 2005 seitsemän perhetyöntekijää. Perhetyöntekijöiden määrää on lisätty vuosittain.

Oulun seudulla on **opiskelijaterveydenhuoltoa** (ei sisällä ylioppilaiden terveydenhuoltosäätiön toimintaa) Oulussa, Haukiputaalla, Kempeleessä, Muhoksella ja Limingassa. Opiskeluterveydenhuollon järjestämisessä on suuria kunta- ja oppilaitoskohtaisia eroja. Opiskeluterveydenhuoltoa toteutetaan Oulun seudulla kaikkiaan 7:ssä eri toimipisteessä. Vain Oulussa on kokopäivätoimista henkilökuntaa opiskeluterveydenhuollossa. Yhteensä seudulla on opiskeluterveydenhuollon käyntejä kirjattu vuonna 2005 n. 19 000 käyntiä.

Tukeva-hankkeessa huomioidaan palveluja ohjaavat lait ja muut säännökset

Sosiaali- ja terveysministeriö on valmistelemassa neuvolatoimintaa sekä koulu- ja opiskeluterveydenhuoltoa koskevan asetuksen. Työryhmä on luovuttanut esityksensä ministerille syyskuun 2008 aikana, jonka jälkeen esitys on lähtenyt lausuntokierrokselle. Uuden asetuksen tavoitteena on parantaa lasten ja nuorten ja heidän perheidensä ehkäisevien palvelujen yhdenmukaista ja tasavertaista toteuttamista maan eri osissa ja vähentää näin alueellisia eroja. Lisäksi tavoitteena on tehostaa terveyttä edistävää ja ehkäisevää työtä ja kaventaa väestöryhmien välisiä terveyseroja. Neuvolatoimintaa, kouluterveydenhuoltoa ja opiskeluterveydenhuoltoa koskevaa asetusta valmistele työryhmä. Työryhmän tehtävänä on laatia asetusalustus, jossa säädetään

- terveysneuvonnan sisällöstä äitiysneuvolapalveluissa
- terveysneuvonnan ja terveystarkastusten sisällöstä ja määrästä lastenneuvolapalveluissa sekä ehkäisyneuvonnassa
- oppilaan terveyden seuraamiseen ja edistämiseen kuuluvien neuvonnan ja tarkastusten sisällöstä ja määrästä kouluterveydenhuollossa sekä terveydentilan toteamista varten tarpeellisesta erikoistutkimuksesta
- opiskeluterveydenhuollon tarkemmasta sisällöstä.

Päivähoito

Päivähoidon palvelukokonaisuus sisältää kunnallisen ja yksityisen päivähoidon, perusopetuslain edellyttämän esiopetuksen sekä kotihoidon- ja yksityisen hoidon tuet. Päivähoitolain ja asetuksen sekä perusopetuslain mukaisesti kunnilla on velvollisuus tarjota **päivähoitoa ja esiopetusta** oman kunnan asukkaille. Oulun seudun alueella on seudun yhteisen palvelustrategian mukaisesti sovittu, että perheillä on mahdollisuus hakea päivähoitopaikkaa asuinkuntansa ulkopuolelta. Lapsen päivähoitosijoitus toteutuu mikäli asuinkunta ja päivähoitopalvelua tarjoava kunta tekevät maksusitoumuksen palvelun ostosta ja myynnistä. Oulun seudulla on yhteiset päivähoidon verkkosivut, josta saa tietoa kuntien tarjoamista päivähoitopalveluista ja seudun yhteisistä laatuksista. Toiminnan tavoitteena on edistää lasten tasapainoista kehitystä vanhempien valitsemassa hoitomuodossa sekä tukea lasten vanhempia kasvatustehtävässä.

Taulukko 1. Tilastokeskuksen ennuste 0-6 –vuotiaiden lasten määrän kehityksestä Oulun seudulla

Vuosi	2008	2012	2017
Kunta			
Hailuoto	56	53	54
Haukipudas	2385	2551	2650
Kempele	2060	2251	2359
Kiiminki	1890	2081	2187
Liminka	1712	2011	2206
Lumijoki	304	310	319
Muhos	1052	1152	1215
Oulu (+Ylikiiminki)	11878	12481	12773
Oulunsalo	1353	1388	1426
Tyrnävä	1013	1165	1244
Oulun seutu	23 703	25 443	26 433

Oulun seudun kuntien yhteenlaskettu 0 – 6 -vuotiaiden määrä kasvaa vuodesta 2008 vuoteen 2012 noin 1700 lapsella. Seudun väestömäärä on kasvava vuoteen 2020, ja alle kouluikäisten määrä kasvaa samassa suhteessa. Kasvua on sekä syntyvyydestä että seudulle muutosta johtuen.

Päivähoidossa seudun 0 - 6 vuotiaista lapsista on keskimäärin 48 % (vaihteluväli 26% - 74%), ja kotihoidontuella noin 23 % (vaihteluväli 13% - 32%), yksityishoidon tuella ka 8,9 % (vaihteluväli 0 - 29%) ja ostopalveluissa 1 % (vaihteluväli 0 - 5%) .6-vuotiaita lapsia on myös maksuttomassa esiopetuksessa kuntien koulutoimen puolella. Opetuspuolen esiopetuksessa olevien lukumäärä puuttuu luvuista.

Perheneuvola

Perheneuvolatoimintaa on Oulussa ja Haukiputaalla. Oulun kaupungin perheneuvola tuottaa kaupungille ja kahdeksalle sopimuskunnalle sosiaalihuoltolain mukaisia **kasvatus- ja perheneuvonnan erityispalveluita, avioliittolain mukaista perheasiain sovittelua** sekä järjestää STAKES:in kanssa tehtyyn sopimukseen perustuvaa valtakunnallista kasvatus- ja perheneuvonnan erikoistumiskoulutusta. (Hailuoto, Kempele, Liminka, Lumijoki, Oulunsalo, Tyrnävä, Utajärvi ja Yli-li)

Perheneuvolapalvelut ovat lasten, nuorten ja lapsiperheiden psykososiaalisia ja lastenpsykiatrisia palveluita. Kasvatus- ja perheneuvonnalla tarkoitetaan asiantuntija-avun antamista kasvatus- ja perheasioissa sekä lapsen myönteistä kehitystä edistävää sosiaalista, psykologista ja lääketieteellistä tutkimusta ja hoitoa (ShL 19 §). Perheneuvolapalvelut on tarkoitettu kaikille lapsiperheille silloin, kun huolena on lapsen tai nuoren kasvun tai kehityksen vakava häiriintyminen. Perheneuvolapalvelut perustuvat laaja-alaiseen yhteistyöhön sekä oman palvelualueen sisällä että eri sidosryhmien kuten päivähoiton, neuvolan, sosiaalipalveluiden, lastensuojelun, koulujen sekä lasten- ja nuorisopsykiatrian henkilökunnan kanssa. Viime vuosina perheneuvolan asiakkaiden ongelmat ovat vaikeutuneet ja moninaistuneet. Perheväkivalta tulossyynä on lisääntynyt. Perheneuvolassa käy paljon esimerkiksi eroamisvaiheessa olevia vanhempia.

Kiimingissä toimii lapsen kasvun tukiryhmä, joka kokoontuu n. neljä kertaa syksyllä ja keväällä, tarvittaessa useammin. Mukana on asiakas oman halunsa mukaan (+ kello, psykologi, lapsen päivähoitaja omahoitaja tai muu edustaja, sosiaalityöntekijä, perhetyöntekijä, terveydenhoitaja). Ryhmä pohtii asiakkaan tuen tarvetta, ohjaa tarvittaessa asiantuntijapalveluiden käyttöön, laatii moniammatilliselle tuelle tavoitteet jne.

Esimerkkejä muista hyvinvointia edistävästä peruspalveluista

Lapsille ja nuorille järjestetään Oulun seudulla monipuolisesti **erilaisia kulttuuri- ja vapaa-ajanpalveluita**. Tähän palvelukokonaisuuteen kuuluvat nuorisopalvelut ja lasten kulttuuripalvelut, joka sisältää myös taidekasvatuksen. Lapsille ja nuorille tarjotaan myös liikunta-, kirjasto- ja museopalveluja. Tavoitteena on tukea lasten ja nuorten kasvua tasapainoiseksi ihmiseksi tarjoamalla erilaisia harrastus- ja vapaa-ajanpalveluita, ennakoida ongelmien syntyä, tarjota osallistumisen ja vaikuttamisen mahdollisuuksia, rakentaa henkistä hyvinvointia sekä kannustaa ja kehittää luovuuteen. Kulttuuri- ja vapaa-ajanpalveluita on monipuolisesti Oulun seudun kunnissa.

Kulttuurikiikari on sähköinen palvelu, johon on koottu tietoa Oulun läänin lasten ja nuorten kulttuurin toimijoista ja tapahtumista. Kulttuurikiikariin liittyy myös kulttuurikiikarikalenteri, jonka avulla opettajat voivat etsiä eri taiteenaloilta ideoita oppitunneille. Kulttuurikiikarin on tuottanut yhteistyössä Oulun läänin taide-toimikunta ja Valveen lastenkulttuuri. Liikuntatoimi järjestää vanhemmille ja heidän alle kouluikäisille lapsille suunnattua *Perhekupeikka*-toimintaa, jonka tavoitteena on tarjota lapsille ja perheille mahdollisuus liikunnalliseen toimintaan ja lajikokeiluihin. Em. lisäksi järjestetään Kuperkeikka-toimintaa päiväkoodeille, iltapäiväkerhoille ja erityisryhmille sekä perhepäivähoidolle alueittain. Oulun liikuntavirasto järjestää yhteistyössä opetusviraston, nuorisoasiankeskuksen ja Oulun seudun ammatillisen koulutuksen kuntayhtymän kanssa *nuorille suunnattua ilmaista Action-toimintaa*. Nuorella on mahdollisuus esim. pelata sählyä, jääkiekkoa tai sulkapalloa hakemalla Action-kortin nuorisotalolta tai Valveelta. Ohjaaja ja tarvittavat välineet ovat paikalla. Action-toiminta on tavoittanut jo tuhansia nuoria.

Perusopetuksen palvelukokonaisuus sisältää mm. perusopetuksen lisäksi lisäopetuksen (10-luokka) perusopetuksen päättäneille nuorille, jotka eivät ole sijoittuneet toisen asteen koulutukseen, maahanmuuttajien opetuksen ja sairaalakoulun. Perusopetus tarjoaa myös psykososiaalista oppilashuoltoa, jota ovat mm. koulukuraattori- ja koulupsykologipalvelut.

Koululaisten aamu- ja iltapäivätoiminnan tavoitteena on tukea lapsen kokonaisvaltaista hyvinvointia ja terveyttä sekä luoda pohja hyvälle kasvuille. Aamu- ja iltapäivätoiminnassa tarjotaan lapselle ennen ja jälkeen koulupäivän turvallinen ympäristö, jossa hän voi aikuisen ohjauksessa osallistua monipuoliseen toimintaan. Toiminta on tarkoitettu 1. ja 2. vuosiluokan oppilaille ja vuosiluokkien 1.–9. erityisopetuksessa oleville oppilaille, mikäli molemmat vanhemmat ovat töissä tai opiskelemassa tai on olemassa muu erityinen syy hoidon tarpeelle.

Toisen asteen koulutuspalveluiden kokonaisuus sisältää **lukio- ja ammatillisen koulutuksen**. Lukiokoulutuksen tavoitteena on antaa heille valmiudet jatko-opintoihin, työelämään ja itsensä kehittämiseen. Toisen asteen ammatillinen koulutus on ammatillista perus-, jatko- ja täydennyskoulutusta, jonka tarkoituksena on kohottaa väestön ammatillista osaamista, kehittää työelämää, vastata työelämän osaamistarpeisiin sekä edistää työllisyyttä.

1.4.2.2 Kasvua ja kehitystä tukevat ja korjaavat palvelut

Mielenterveyspalvelut Oulun seudulla

Mielenterveystyö sisältää ennaltaehkäisevän mielenterveystyön sekä mielenterveyspalvelut avo- ja laitospalveluina. Kunnissa tehdään ennaltaehkäisevää mielenterveystyötä mielenterveysyksikön työn lisäksi mm. sosiaalitoimessa, päiväkodeissa, äitiys- ja lastenneuvoloissa sekä kouluilla. Seuraavassa on kuvattu ennaltaehkäisevien mielenterveyspalveluiden järjestämistä seudun kunnissa.

Kempeleessä ensisijaisen ennaltaehkäisyn tavoitteena on psykiatrisen sairastavuuden ehkäisy neuvonnan ja erilaisin psykososiaalisen tuen keinoin. Toissijaisen ehkäisyn tavoitteena pyritään jo sairastuneen oireiden pitkittymisen ehkäisyyn ja toimintakyvyn palauttamiseen. Kolmannen asteen ennaltaehkäisyn tavoitteena on pitkään sairastaneiden oireiden lievittäminen ja toimintakyvyn ylläpitäminen. Kempeleessä palvelut tuotetaan mielenterveysyksikön ja muiden kunnan sosiaali- ja terveystoimen sekä sivistystoimen yhteistyönä.

Lumijoella ennaltaehkäisevää mielenterveystyötä tekee psykiatrisen sairaanhoitajan lisäksi kunnan terveysaseman henkilökunta (terveysneuvonta). *Muhoksella* ennaltaehkäisevää mielenterveystyötä toteuttaa oppilashuoltoryhmät (sivistys-, sosiaali- ja terveystoimi), kriisityöryhmät (moniammatillinen työryhmä), perheinterventiota työmenetelmänä käyttävät työntekijät (mm. terveydenhoitaja, psykiatrisen sairaanhoitaja, diakonissa, neuvolan terveydenhoitajat) Yhteistyötä tehdään MLL:n ja Pelastakaa lapset ry:n kanssa.

Oulussa toimii ennaltaehkäisevän mielenterveystyön työryhmä (4 henkilöä v. 2007). Keskeisiä ennaltaehkäisevää mielenterveystyötä tekeviä järjestöjä Oulussa ovat mm. Hyvän mielen talo, Nuorten Ystävät ja Suomen mielenterveysseuran Oulun kriisikeskus (kaupungin tukema matalan kynnyksen hoitopaikka). *Tyrnävällä* kunnan ennaltaehkäisevästä mielenterveystyöstä vastaa psykologi ja vanhempain valmennus. *Ylikimmgissä* puolestaan ennaltaehkäisevän mielenterveystyön muotoja oli mielenterveystyön tuki-, neuvonta- ja kriisikäynnit, neuvolatyöryhmä, oppilashuoltoryhmät, asiakasyhteistyöryhmä, päihdetyöryhmä sekä kriisityöryhmä.

Mielenterveystyön palvelut (**psykiatrisen avo- ja laitoshoido**) toteutetaan Oulun kaupungissa pääosin omana toimintana. Erikseen on olemassa lapsi- ja nuorisopsykiatrisen työryhmä ja akuuttipsykoosipotilaan hoitoryhmä. Lastenpsykiatrisen avohoito tapahtuu perheneuvolassa ja nuorisopsykiatrisen erikoissairaanhoidon mielenterveystoimistossa ja sairaalahoidon osalta Pohjois-Pohjanmaan sairaanhoitopiirin lasten- ja nuorisopsykiatrisen vuodeosastoilla.

Oulun ympäristökunnissa tuotetaan omina mielenterveyspalveluina neuvonta, hoidonohjaus, tukikäynnit sekä suurin osa päihdekorttikontroleista. Lastenpsykiatria, erikoisryhmät ja psykiatrisen laitoshoidon jaksot sekä päivystysaikaan hoitoon hakeutuvat hoidetaan muualla kuin omissa yksiköissä.

Lasten ja nuorten mielenterveyspalvelut

Lasten ja nuorten mielenterveyspalvelut toteutetaan perhekeskeisesti ja avohoitopainotteisesti. Kun lapsi tai nuori oireilee psyykkisesti, aloitetaan perheneuvolassa tai mielenterveystoimistossa hoidontarpeen arvio yhdessä lapsen/nuoren ja hänen vanhempien sekä lähiverkoston työntekijöiden kanssa (esimerkiksi koulun, neuvolan ja päiväkodin henkilöstö). Hoidon tarpeen arvion perusteella suunnitellaan ja toteutetaan tarvittavat hoito- ja tukimuodot. Myös vanhempien tilanne tulee arvioida aina nuoren/lapsen oireillessa psyykkisesti. Tarvittaessa tehdään yhteistyötä OYS:n lasten ja nuorisopsykiatristen osastojen kanssa. Muita yhteistyökumppaneita voivat olla kuntien käytännöistä riippuen terveyskeskus, sosiaali-toimi, koulut, nuorisotoimi, seurakunta, A-klinikka, Nuorten Ystävät ry, Ensi- ja Turvakoti, Traumaterapiakeskus sekä yksityiset kuntoutus- ja terapiapalvelujen tuottajat.

Kuntien sosiaali- ja terveyspalveluissa lasten ja nuorten mielenterveyspalvelujen yksiköt ovat pieniä ja haavoittuvia. Toiminnalle on tyypillistä moniammatillisuus, ja mielenterveystyöntekijä vastaa hoidon ohjauksesta. Lasten ja nuorten mielenterveyspalvelut tuotetaan terveyskeskuksissa tai perheneuvoloissa, joita on Oulussa ja Haukiputaalla. Suurimmissa kunnissa, esimerkiksi Kempeleessä on terveyskeskuksen mielenterveysyksikkö. Perhe- ja mielenterveysneuvolassa tuotetaan lasten ja nuorten neuvontaa, kognitiivisten toimintojen, persoonallisuuden ja tunne-elämän arvioiteja, psykiatrisen ja psykologisen hoidontarpeen arvioiteja, yksilö-, pari-, perhe-, ryhmäterapiaa ja verkostotyötä. Lisäksi palveluihin kuuluvat hoidon ohjaus hoitoviranomaisverkostoissa, mielenterveystyön kehittäminen, koulutus, työnohjaus ja konsultaatio. Lasten ja nuorten mielenterveyspalvelujen jonotusajat vaihtelevat Oulun seudun kunnissa kriisikäyntien muutamasta päivästä oppimisvaikeusselvittelyiden jopa kahdeksaan kuukauteen.

Oulun kaupunki on aloittanut syyskuun alussa 2008 **moniammatillisen kriisityöryhmän** toiminnan. Kriisityöryhmä auttaa uhria, omaisia sekä läheisiä selviytymään äkillisistä kriisitilanteista kuten äkillinen kuolema, itsemurha, liikenneonnettomuudet tai väkivaltatilanteet. Työryhmässä työskentelee yli 40 Oulun

kaupungin sekä seurakunnan työntekijää. Toiminta ajoittuu arkipäiville. Kriisitilanteissa yhteys työryhmään hoidetaan ensihoitajien, poliisin tai muun ensivaiheen auttajan kautta.

Lastensuojelu

Lastensuojelua ovat lastensuojelun avo-, sijais- ja jälkihuollon palvelut. Oulun kaupungissa on eriytetty avo- ja sijaishuollon sosiaalityö, muissa kunnissa työ tehdään yhdennettynä. Avohuollon palveluita ovat mm. lastensuojelutarpeen selvitys, avohuollon tukitoimet, kiireellinen sijoitus ja huostaanoton valmistelu. Sijaishuollossa järjestetään alle 18-vuotiaiden huostaan otettujen lasten asuminen kodin ulkopuolella perhe- tai laitossijoituksessa sijoitukseen liittyvine palveluineen. Oulun kaupungilla on kolme omaa lastenkotia.

Kiireelliseen lastensuojelutarpeeseen vastataan sosiaalipäivystyksen keinoin sekä virka-aikana että virka-ajan ulkopuolella. Virka-aikana päivystys hoidetaan kunnittain, virka-ajan ulkopuolella toimii seudullinen sosiaalipäivystys. Kriisivaiheen työskentelyssä toimitaan välittömästi lapsen tilanteen turvaamiseksi ja tarvittaessa lapsi sijoitetaan kodin ulkopuolelle.

Lastensuojeluasiakkuuksien määrään on vaikuttanut lisäävästi mm. yhteiskunnan rakennemuutos, jonka myötä muuttoliike kaupunkiin on kasvanut, ja samalla omat sukulais- ja muut tukiverkostot ovat hajonneet. Lastensuojelun tarve on lähtöisin perinteisistä syistä, kuten päihteiden väärinkäyttö ja mielenterveysongelmat. Uusina syinä on tullut uupuminen, vanhemmuuden puute sekä lasten rajattomuus. Erityisesti yksinhuoltajaperheissä kyse on yleisimmin uupumisesta vanhemmuuden taakan kohdistuessa yhdelle vanhemmalle. Perheissä myös ilmenee entistä enemmän perheväkivaltaa.

Lastenvalvojat hoitavat avioliiton ulkopuolella syntyneiden lasten isyysasioita sekä lasten elatus-, huolto- ja tapaamisoikeusasioita. Lapsen edun mukaisen elatus-, huolto- ja tapaamissopimuksen aikaansaaminen turvaa lapsen tasapainoisen kehityksen ja hyvinvoinnin sekä minimoi riitaisia oikeudenkäyntejä. Sosiaalityössä (Oulussa perheoikeudellinen palvelu lastensuojelun vastuualueella) laaditaan myös lapsen huollosta ja tapaamisoikeudesta annetun lain 16 §:n mukaiset selvitykset käräjäoikeuksien pyynnöstä.

Vammaispalvelut

Vammaispalvelujen tehtävänä on arkielämän selviytymistä tukevien palvelujen järjestäminen henkilöille, joilla on sairaudesta tai vammasta johtuvia kohtuuttoman suuria vaikeuksia tavallisessa arkielämässä. Kunnan on järjestettävä vaikeavammaiselle henkilölle kohtuulliset **kuljetuspalvelut** saattajapalveluineen. Kuljetuspalvelua myönnetään asiointiin, työssä käyntiin ja opiskeluun. Lisäksi vaikeavammaiselle henkilölle on järjestettävä **tulkkipalvelut**. **Avustajapalvelulla** tuetaan vammaisten henkilöiden tavanomaista selviytymistä kotona ja kodin ulkopuolella asioiden hoitamisessa, opiskelussa, harrastuksissa, työssä ja yleensä yhteiskunnallisessa osallistumisessa.

Omaishoidon tuki on omaishoidon tukilain mukaista sosiaalipalvelua ja sillä tarkoitetaan esim. vammaisen tai sairaan henkilön hoidon ja huolenpidon järjestämistä kotioloissa omaisen tai muun hoidettavalle läheisen henkilön avulla (harkinnanvarainen etuus). Omaishoidon tuella tarkoitetaan kokonaisuutta, joka muodostuu hoidettavalle annettavista tarvittavista palveluista sekä omaishoitajalle annettavasta hoitopalkkiosta, vapaasta ja omaishoitoa tukevista palveluista, jotka määritellään hoidettavan hoito- ja palvelusuunnitelmassa. Omaishoidon tuen myöntämiskriteerit vaihtelevat kunnittain. Käytäntönä on, että omaishoidontukea ei voi saada alle 3-vuotias, joka on oikeutettu kotihoidon tukeen.

Kehitysvammahuollon asiakkaaksi pääsyn kriteerinä on kehitysvammadiagnoosi. Lapsiasiakkaat tulevat avohuollon ohjaukseen Oys:n lähettämänä ja kaikille alle kouluikäisille taataan mahdollisuus avohuollon ohjaukseen. Ohjaus koostuu palvelujen ja varhaiskuntoutuksen suunnittelusta, toteutuksesta ja perheen tukemisesta. Kehitysvammaisten lasten aamu- ja iltapäivätoiminnan järjestäminen vaihtelee kunnittain sosiaali- ja terveys- tai sivistyspalveluiden alaisuudessa. Esimerkiksi Haukiputaalla erityislasten aamu- ja iltapäivähoito (EHA2) on kouluajan osalta siirtynyt sivistystoimelta perusturvapalveluihin, ja EHA1 on edelleen sivistystoimessa. Limingassa ja Kempeleessä kehitysvammaisten koululaisten aamu- ja iltapäiväkerhoahoito on siirtynyt sivistystoimelle.

Hankenimi /Toteuttava yksikkö/ vastuutaho	Pirilä- toimintakeskus/ Oulun seudun ammattiopiston Kempeleen yksikkö (OSAO)/ Kempeleen kunta, Oulunsalon kunta
<i>Tavoitteet/ toimenpiteet</i>	Toimintatapa; luodaan toimintaympäristö verkostoyhteistyölle, jossa eri organisaatioiden resursseja ja osaamista yhdistetään yhteisen tavoitteen saavuttamiseksi (taustalla elämäkaariajattelu, kestävä kehitys, yhteisöllisyys, osallisuus kokonaisvaltaisuus, rajat ylittävä ja voimavaroja kokoava toiminta, ” Kohtaamisen filosofia”). Kohderyhmänä 15-25 v. nuoret sisältää mm. ammattistartti, 10-luokka, nuorisotilatoiminta, työvoimahallinnon neuvontatoiminta, perhetupa, työkeskustoiminta, kuntouttava työtoiminta, työssäoppimistoiminta
Aikataulu	2008-2010, osa Tukevan pilotointia ?

Hankenimi /Toteuttava yksikkö/ vastuutaho	Oulun seudun lastensuojelun kehittämissyksikkö /Kehittämissyksikkö on seitsemän Oulun seudun kunnan, POSKE:n, lastensuojelujärjestöjen ja oppilaitosten yhteistyöhanke/ Oulun kaupunki
<i>Tavoitteet/ toimenpiteet</i>	Lastensuojelutyötä tukevien seudullisten ja monitoimijaisen yhteistyöverkoston luominen käytännön, kehittämis-, koulutus- ja tutkimustyön kesken, lastensuojelun avohuollon palveluvalikon seudullinen koordinointi ja kehittäminen ja tietoteknisten rakenteiden luominen ja käyttöönotto tiedon kokoamisen ja kehittämisen tueksi.
Aikataulu	1.8.2007- 31.10.2009

Hankenimi /Toteuttava yksikkö/ vastuutaho	ProMieli ”Palvelurakenteemme on vaikuttava ja taloudellinen”/ Oulun kaupunki/ Sosiaali- ja terveystoimi
<i>Tavoitteet/ toimenpiteet</i>	Hankkeen tavoitteena on kehittää mielenterveyspalveluita huomioiden tilaaja-tuottaja-mallin asettamat laadulliset ja toiminnalliset tavoitteet palvelutuotannolle. Kehittämistyössä huomioidaan erityisesti Oulun nuoren väestörakenteen edellyttämät ratkaisut lapsille, nuorille ja perheille.
Aikataulu	1.5.2007– 31.10.2009

Hankenimi /Toteuttava yksikkö/ vastuutaho	Päihdepalvelujen kehittämissyksikkö ”Aktiivinen verkostoyhteistyö palvelu-, koulutus, ja tutkimusorganisaatioiden sekä kolmannen sektorin kanssa tukee strategisia tavoitteitamme”/Oulun seutu/ Oulun kaupunki
<i>Tavoitteet/ toimenpiteet</i>	Yksikkö toimii verkostomaisesti kooten yhteen kuntia, kuntayhtymiä, järjestöjä ja alan oppilaitoksia. Toiminnan tarkoituksena on tutkimuksen ja koulutuksen keinoin parantaa päihdetyön osaamista ja kehittää asiakkaiden tarvitsemia palveluja ja niiden laatua. Hankkeessa huomioidaan yhteistoiminta-alue selvityksen mukaiset päätökset. Tuloksena Oulun seudulla toimii päihdepalveluiden kehittämissyksikkö, jossa on vahvat rakenteelliset edellytykset toteuttaa moniammatillista päihdepalveluiden kehittämistyötä.
Aikataulu	1.1.08-31.12.09

Hankenimi /Toteuttava yksikkö/ vastuutaho	Lasten, nuorten ja lapsiperheiden hyvinvointi hankkeen valmisteluvaihe / Oulun seutu / Oulun kaupunki
<i>Tavoitteet/ toimenpiteet</i>	1) Saattaa valmiiksi hankesuunnitelma ja hakemus STM:n ohjeistuksen perusteella 31.8.08 mennessä ja 2) tehdä 1.12.2008 mennessä yksilöity toimenpidesuunnitelma, jossa kuvataan osahankkeiden ja aihetta ympäröivien hankkeiden toimenpiteet, vastuut ja aikataulus. 3) Työn edistymisestä tiedotetaan Sonja Manssilalle ja ohjausryhmälle ja kirjalliset raportit toimitetaan valmistelutyön tilaajalle (Oulun seudulle).
Aikataulu	6.6.08-31.12.2008

Hankenimi /Toteuttava yksikkö/ vastuutaho	Oulun seudun välityömarkkinat –toimintamalli ja toteutusvaihe / Oulun seutu/ Oulun kaupunki
<i>Tavoitteet/ toimenpiteet</i>	Välityömarkkinoiden nykytilasta on tehty esiselvitys Oulun seudun kunnissa. Tavoitteena on luoda seutukunnallinen sosiaalisen työllistämisen toimintakonsepti, johon kunnat sitoutuvat. Tällä tarkoitetaan seudullisesti yhtenäistä toimintamallia välityömarkkinoiden työllistämistoiminnassa, jossa huomioidaan PARAS-hankkeen puitteissa menneillään oleva yhteistoiminta-alueen muotoutumisprosessi. Välityömarkkinoiden kehittämistoiminnan ja yhteistyön kehittymisen myötä välityömarkkinoiden palveluja voidaan tarjota entistä paremmin osatyökykyisille, pitkäaikaistyöttömille ja nuorille työttömille Oulun seudulla ja vähentää näin työttömyyttä alueella erityisesti vaikeasti työllistyvien osalta.
Aikataulu	1.5.2008-31.12.2011

Hankenimi /Toteuttava yksikkö/ vastuutaho	Omahoito, Ote 2. (Väestötason testaus) Jatkoa OTE 1.vaiheelle. ”Olemme kansainvälinen edelläkävijä asiakaslähtöisten hyvinvointitekniologia –tuotteiden käyttäjänä ja kehittäjänä” / Oulun kaupunki/ Sosiaali- ja terveystoimi
<i>Tavoitteet/ toimenpiteet</i>	Hankkeessa viedään rakennettu omahoitokonsepti väestötason koekäyttöön ja rakennetaan Oulun teknologiaterveyskeskus Kaakkurin prosessilähtöisen toiminta- ja testausprosessimalli. Ote2 ja Ttk-hankkeessa kehitetään ja käyttöön otetaan uudet työ-, toiminta- ja tuotetestausprosessimallit, jotka mahdollistavat hyvinvointitekniologisten tuotteiden pilotoinnin ja kehittämisen osana terveysaseman toimintaa. Samalla kehitetään tapa toteuttaa terveydenhuollon henkilöstön, teknologiaosaajien ja kuntalaisten välistä vuoropuhelua, joka mahdollistaa uusien innovaatioiden syntymisen.
Aikataulu	1.9.2007- 31.5.2009

Hankenimi /Toteuttava yksikkö/ vastuutaho	Oulun omahoito kehitysosio ja teknologiaterveyskeskus ”Olemme kansainvälinen edelläkävijä asiakaslähtöisten hyvinvointitekniologia –tuotteiden käyttäjänä ja kehittäjänä”/ Oulun kaupunki / Sosiaali- ja terveystoimi
<i>Tavoitteet/ toimenpiteet</i>	Oulun omahoitohankkokonaisuudessa kehitetään ja tuotetaan uudet palvelumoduulit osaksi omahoitopalvelukokonaisuutta: ajanvaraus, maksamisenettely, suostumus, terveystietojen liittämisen osaksi palvelua(Duodecim), ilmoittautuminen ja laboratoriotietojen välittäminen. Jotta omahoito toimintamalli voidaan ottaa käyttöön Oulussa seitsemässä terveysasemapiirissä, edellyttää tämä koko henkilökunnan koulutusta. Koulutuksen kohderyhmänä on ensisijaisesti terveydenhuollon henkilöstö (avoterveyden-/suun terveydenhuolto). Hankevaiheen aikana toteutetaan kuntalaisten perehdyttämisen 1. vaihe. ja testausympäristö teknologiaterveyskeskukseen Kaakkuriin.
Aikataulu	1.4.2007-31.3.2009

Hankenimi /Toteuttava yksikkö/ vastuutaho	Kansalaisten sähköiset itsehoitopalvelut eKAT-kansallinen koordinaatio ”Aktiivinen verkostoyhteistyö palvelu-, koulutus, ja tutkimusorganisaatioiden sekä kolmannen sektorin kanssa tukee strategisia tavoitteitamme”/ Oulun kaupunki/ Sosiaali- ja terveystoimi
<i>Tavoitteet/ toimenpiteet</i>	Koordinaatiohanke on osa Sosiaali- ja terveysministeriön kansallista terveydenhuollon kehittämishanketta, johon kuuluvat Oulun kaupungin Kuusi sairaanhoitopiiriä. Tavoitteena on koordinoita toiminnallisten alatyöryhmätyöskentelyn kautta hankkeiden toiminnallisia prosesseja ja tuoda hankkeissa syntyviä tuloksia ja käytäntöjä kansalliselle tasolle hyödynnettäväksi. Lisäksi tavoitteena on yhteydenpidon ylläpitäminen muihin keskeisiin kansallisiin hankkeisiin. Hankkeen kautta tuodaan myös esille mahdollisia lainsäädännön kehittämistarpeita.
Aikataulu	1.4.2007-31.3.2009/kansallinen osio

Hankenimi /Toteuttava yksikkö/ vastuutaho	Pitkäaikaistyöttömien terveystarkastukset - hanke ”Asukkailla on hyvä itsenäinen elämäntilanne, ja he tekevät terveyttä ja hyvinvointia edistäviä valintoja”/ Oulun kaupunki/ Sosiaali- ja terveystoimi
<i>Tavoitteet/ toimenpiteet</i>	Oulun kaupunki on mukana luomassa kansallista pitkäaikaistyöttömien terveydenhuollon mallia yhteistyössä Stakesin ja 16 muun Suomen kunnan kanssa. Mallia voidaan hyödyntää Suomen kaikissa kunnissa, terveyskeskuksissa ja työvoimanpalvelukeskuksissa Hankekokonaisuuden tavoitteena on luoda pitkäaikaistyöttömille avoterveydenhuoltoon yhteistyössä työvoiman palvelukeskuksen kanssa moniammatillinen toimintamalli ja terveystarkastuskäytäntö, joilla edistetään pitkäaikaistyöttömien terveydentilan, toiminta- ja työkyvyn paranemista sekä työllistymisen edistämistä.
Aikataulu	15.8.2007 –28.2.2009

Hankenimi /Toteuttava yksikkö/ vastuutaho	Sosiaali- ja terveystoimen sähköinen toimintatapa ja teknologia ”Olemme kansainvälinen edelläkävijä asiakaslähtöisten hyvinvointiteknologia-tuotteiden käyttäjänä ja kehittäjänä yhteistyössä elinkeinoelämän kanssa”/Oulun seutu/Oulun kaupunki
<i>Tavoitteet/ toimenpiteet</i>	Hankkeessa kartoitetaan, arvioidaan, kehitetään, hankitaan ja otetaan käyttöön uusia kustannustehokkaita tai laadullisesti parhaita sähköisiä työkaluja ja toimintamalleja ja palveluja Oulun kaupungin ja seudun sosiaali- ja terveystoimen eri yksiköihin. Päämääränä on kehittää SoTe:n työprosesseja, hyödyntää tutkimustuloksia palvelutuotannossa ja tuoda uutta teknologiaa osaksi tarjottavia palvelutuotteita kustannustehokkuuden ja asiakaspalvelujen laadun parantamiseksi. Arvioidaan tuotteiden, palveluiden ja toimintatapojen vaikuttavuutta ja soveltuvuutta sote:n prosesseihin. Oulun seudun palvelustrategian visiona on, että seutu tarjoaa asukkaalleen maan kehittyneimmät palvelut kuntarajoista riippumatta. Kyseiseen tavoitteeseen pääseminen edellyttää uusien toimintamallien, teknologioiden ja sähköisten palveluiden laajamittaista käyttöönottoa alueella.
Aikataulu	1.6.2008-31.5.2011

Hankenimi /Toteuttava yksikkö/ vastuutaho	Homelike Oulu - Oulu omaksi. ” Palvelurakenteemme on vaikuttava ja taloudellinen”/ Hanke on keskushallinnon, nuorisotoimen, sote:n ja Oulun seudun yrityspalveluiden yhteishanke / Oulun kaupunki
<i>Tavoitteet/ toimenpiteet</i>	Maahanmuuttajat (erityisesti kotouttamislain mukaisten toimien ulkopuolella olevat) tarvitsevat nykyistä tehokkaampaa, koordinoitumpaa ja paremmin organisoitua ohjausta, jonka tarve ja laajuus on yksilökohtaista asiakkaan taustoista riippuen. Parempi ohjaus ja neuvonta edellyttää verkostoyhteistyön, työskentelymenetelmien ja materiaalien kehittämistä. Sote osion tavoitteena on sosiaali- ja terveystoimen peruspalvelurakenteen selvittäminen ja sen tarjoamien toimien selkiyttäminen osaksi Ouluun muuttavien maahanmuuttajien kotoutumispolkua. Työ tehdään yhteistyössä muiden Oulun kaupungin toimialojen vastuuhenkilöiden kanssa. Oulun seudun valmiudet työperäisen maahanmuuton vastaanottamiseen paranevat.
Aikataulu	1.5.2008-31.4.2011

Hankenimi /Toteuttava yksikkö/ vastuutaho	Räty-räätälöityä työvoimaa yritykseesi / Oulun seutu/ Oulun seutu Yrityspalvelut (osatoetuksessa mukana Oulun Diakonissalaitoksen säätiö ja Nuorten Ystävät ry)
<i>Tavoitteet/ toimenpiteet</i>	Yritystoiminnan uudet muodot ja palveluinnovaatiot (YUMP) –hankkeessa pyritään vastaamaan kohtaanto-ongelmaan, missä työntekijät ja työpaikat eivät kohtaa, helpottamalla yritysten rekrytointiprosesseja ja edesauttamalla työntekijöiden työllistymisvalmiuksien parantamista. Luodaan uudenlaisia työllistymisen polkuja julkiselle ja yksityiselle sektorille. Hankkeessa mallinnetaan työpoolin toimintaa. Tavoitteena on etsiä poolille sopiva omistus pohja ja toiminta/yritysmuoto. Toimintamallilla edistetään vaikeasti työllistyvien henkilöiden työllistymistä ja tarjotaan alueen yritystoiminnalle sekä julkiselle sektorille valmentavaa, osaavaa ja motivoitunutta työvoimaa.
Aikataulu	1.9.2008-31.8.2011

Hankenimi /Toteuttava yksikkö/ vastuutaho	Draivi Primus / Oulun seutu /Oulun kaupunki / Oulun seudun yrityspalvelukeskus
<i>Tavoitteet/ toimenpiteet</i>	DRAIVI Primus -hankkeessa edesautetaan Oulun seudun ja muun Pohjois-Pohjanmaan yritysten kehitystä tarjoamalla uusia tapoja valmiuksien lisäämiseen ja luomalla toimintamalleja yritysten ja oppilaitosten välisen yhteistyön kehittämiseksi. DRAIVI Primus -hanke vastaa haasteeseen, jotta Oulun seutu olisi jatkossakin veturi koko Pohjois-Suomen menestykselle. Hankkeessa kehitetään yhteisiä toimintamalleja, joilla turvataan etenkin pk-yritysten valmiuksia ja osaamista sekä edesautetaan nuorten ja vastavalmistuneiden työllistymistä. Hankkeen tuloksena syntyy pysyviä toimintamalleja yritysten ja oppilaitosten väliseen yhteistyöhön yritysten osaamisen ja osaajien turvaamiseksi. Hankkeen myötä yritysten edustajilla ja opiskelijoilla on enemmän kohtaamismahdollisuuksia ja oppilaitoksille saadaan vakiintuneet kontaktit yrityksiin ja muihin työnantajatahoihin. Toimintamallit jäävät Oulun seudun yrityspalvelukeskuksen ja yhteistyöorganisaatioiden käyttöön.
Aikataulu	6.5.2008-5.5.2011

Hankenimi /Toteuttava yksikkö/ vastuutaho	TAIT Oy yhteiskuntaohjelma /Tulevaisuuden palveluyhteiskunta / Oulun seutu / Oulun kaupunki
<i>Tavoitteet/ toimenpiteet</i>	Hankkeen tavoitteena on tukea Pohjois-Suomen ja Oulun seudun tietoyhteiskuntapalvelujen kehittymistä konkreettisesti toteutettavien projektien avulla Oulun kaupungin ja seudun kuntien sekä alueen teknologiayritysten ja tutkimuslaitosten kanssa. Samalla vaikutetaan uusien julkisen sektorin sähköisten palveluiden ohjelmistotuotteiden syntymiseen. Hankkeessa syntyvät uudet ohjelmistoratkaisut luovat kilpailuetua ICT-yrityksille globaaleilla julkisen sektorin markkinoilla. Lisäksi tarjotaan hallintokunnille henkilö-, tuotekehitys- ja osaamisresurssia sekä yrityksille konseptoitua mallia tuotekehityksen tekemiseen yhteistyössä julkisen sektorin kanssa. Hankkeessa toteutettavat projektit ovat tulevaisuuden sähköisten palveluiden määrittelyä, kehittämistä ja toteuttamista mm. kuntalaisportaalien ja työprosessien tehostamisen näkökulmasta. Lisäksi tarjotaan hallintokunnille henkilö-, tuotekehitys- ja osaamisresurssia sekä yrityksille konseptoitua mallia tuotekehityksen tekemiseen yhteistyössä julkisen sektorin kanssa.
Aikataulu	1.1.2008-31.12.2010

Hankenimi /Toteuttava yksikkö/ vastuutaho	TAIT Oyhteiskuntaohjelma/ panOuluseutu / Oulun seutu / Oulun kaupunki
<i>Tavoitteet/ toimenpiteet</i>	Oulun seudun langattoman teknologian tutkimus- ja kehitystyön ja matkailun tueksi laajennetaan nykyistä panOULU -verkkoa seudulliseksi hyödyntäen uusia tiedonsiirtoteknologioita (FLASH-OFDM ja WIMAX). Avointa kansalaisverkkoa käytetään aktiivisesti yritysten tutkimus- ja kehitystyön välineenä, joka samalla vahvistaa ja luo uusia työpaikkoja Oulun seudun tutkimus- ja kehitystoimintaan. PanOULUseutu investointiosio -hankkeessa toteutetaan panOULUseudun kone- ja laitehankinnat. Oulun seudun asukkaat ja vierailijat voivat käyttää maksutta avointa langatonta verkkoa kuntien palvelupisteissä, kokoustiloissa, kouluissa ja valituissa matkailukohteissa sekä työmatkaliikenteessä julkisella kulkuneuvolla matkustettaessa. Maksuton avoin langaton verkko tehostaa sähköisten palveluiden saavutettavuutta ja kannustaa niiden käyttöön. Samalla se lisää tasa-arvoista mahdollisuutta tietoyhteiskunnan tarjoamien palveluiden käyttöön.
Aikataulu	1.6.2008-31.12.2009

Hankenimi /Toteuttava yksikkö/ vastuutaho	TAIT Oyhteiskuntaohjelma/Tietoyhteiskuntavalmiudet/ Kuntalaisena tietoyhteiskunnassa / Oulun seutu / Oulun kaupunki
<i>Tavoitteet/ toimenpiteet</i>	Tietoyhteiskuntavalmiudet -hankkeen kohderyhmiä ovat Pohjois-Suomen asukkaat, kuntien työntekijät ja pk-yritykset. Hanke jakautuu kohderyhmien mukaan kahteen alaprojektiin, pk-yritysten osaamista tukevaan Tietoyhteiskuntavalmiut yritykset -projektiin ja kuntalaisten ja kuntien työntekijöiden osaamista tukevaan Kuntalaisena tietoyhteiskunnassa –projektiin. Hankkeen tavoitteet ovat: a) Tukea palvelurakenteen muutoksen jalkautumista ihmisten arkielämään. b) Tukea käyttäjälähtöisten sähköisten palveluiden kehitystyötä ja käyttöä. c) Saada tutkimustietoa kohderyhmien osaamisesta ja koulutustarpeista, sekä luoda toiminta- ja seurantamalleja osaamisen parantamiseen ja ylläpitämiseen. d) Saada aikaan yhteistyötä tietoyhteiskuntakehityksen toimijoiden kesken alueella. Kuntien työntekijöiden ja kuntalaisten osaamista tukeva Kuntalaisena tietoyhteiskunnassa -projektissa kehitettävien osaamista ja elinikäistä oppimista tukevien toimintamallien kautta luodaan uudenlaisia, verkostoitumista hyödyntäviä yhteisöjä (esim. vertaisverkkoja), joissa kaikenlaiset oppijat voivat kehittää valmiuksiaan toimia aktiivisina tietoyhteiskunnan kuntalaisina. Projektin kautta edistetään yhteistyössä palveluita tuottavien organisaatioiden kanssa myös aidosti käyttäjälähtöisten sähköisten palveluiden kehittämistä. Projektin eri vaiheissa ja osa-alueilla tehdään yhteistyötä tutkimusorganisaatioiden kanssa, joiden osaamista hyödynnetään esim. erilaisten oppijoiden tarpeiden huomioimisessa.
Aikataulu	1.2.2008-31.8.2010

Hankenimi /Toteuttava yksikkö/ vastuutaho	Sosiaali- ja terveystoimen sähköinen toimintatapa ja teknologia / Oulun seutu / Oulun kaupunki
<i>Tavoitteet/ toimenpiteet</i>	Hankkeessa arvioidaan, kehitetään, hankitaan ja otetaan käyttöön uusia kustannustehokkaita ja/tai laadullisesti parhaita sähköisiä työkaluja/teknologioita, toimintamalleja ja palveluja Oulun kaupungin ja seudun Sosiaali- ja terveystoimien eri yksiköihin. Lisäksi tarjotaan tutkimus- ja yritysosapuolille teknologian pilotointi- ja testausmahdollisuus asiakaslähtöisesti aidossa käyttäjäympäristössä, käytännön prosessien yhteydessä. Tähän liittyen luodaan mm. toimiva yhteistyömalli hyvinvointialan yritysten haluamalle hallintokuntien ja yritysten innovaatio- ja tuotteistamisprosessille. Päämääränä on kehittää SoTe:n työprosesseja, hyödyntää tutkimustuloksia palvelutuotannossa ja tuoda uutta teknologiaa osaksi tarjottavia palvelutuotteita kustannustehokkuuden ja asiakaspalvelujen laadun parantamiseksi. Hanke toteuttaa Oulun kaupungin Sosiaali- ja terveystoimen strategista päämäärää "Olemme kansainvälinen edelläkävijä asiakaslähtöisten hyvinvointitekнологia-tuotteiden käyttäjänä ja kehittäjänä yhteistyössä elinkeinoelämän kanssa". Lisäksi hanke toteuttaa Oulun seudun palvelustrategian visiota: Oulun seutu tarjoaa asukkailleen maan kehittyneimmät palvelut kuntarajoista riippumatta.; Kyseisiin tavoitteisiin pääseminen edellyttää uusien toimintamallien, teknologioiden ja sähköisten palveluiden laajamittaista käyttöönottoa Oulun seudulla ja sen kuntien hallintokunnissa.
Aikataulu	1.3.2008-28.2.2011

Hankenimi /Toteuttava yksikkö/ vastuutaho	Verkko-oppiminen ja tulevaisuuden oppimisympäristöt / Oulun seutu /Oulun kaupunki
<i>Tavoitteet/ toimenpiteet</i>	<p>Oppiminen on muuttunut, hankkeen tavoitteena on kehittää tulevaisuuden oppimista tukeva oppimisympäristö, joka palvelee alueellista verkostoitumista ja koulutuksellisen palveluverkon kehittämistä yhteiskunnassa asetettujen tavoitteiden mukaisesti. Samalla se tarjoaa nuorille mielekkäitä ja motivoivia oppimistilanteita. Hankkeen aikana luodaan uudenlaisia mahdollisuuksia oppimiseen ja käytetään hyväksi teknologisia innovaatioita. Oulun seudulla on korkea opetuksen laatu ja teknologinen osaaminen, jolloin on luonnollista että tavoitellaan opetusteknologisesti tasoa, joka kulkee maailmanlaajuisesti kehityksen kärjessä.</p> <p>Hankkeessa luodaan virtuaalinen pelitodellinen kuva Tulevaisuuden koulusta ja Tulevaisuuden oppimisympäristöistä tehtävän 3D mallinnuksen ja toiminnallisuuksien kautta, joiden vaikutukset aineellistuvat Ritaharjuun rakennettavaan Tulevaisuuden kouluun. Koulu ja Oulun kaupungin opetustoimi valittiin maailmanlaajuisen School of the Future verkostoon yhdessä 11 muun koulun kanssa maailmasta. Toimenpiteet liittyvät sekä ympäristön teknologiseen kehitykseen että tulevaisuuden koulun ja koulukulttuurin pedagogiseen kehitykseen. Lisäksi osana Tulevaisuuden koulu – ohjelman rakentamista varustetaan kouluja ja oppilaitoksia teknisesti vastaamaan tulevaisuuden luokkahuoneen tarpeita. Tuloksena saadaan etä-, monimuoto- ja verkko-opetus sekä niissä tarvittavat laitteistot Oulun seudulla vietyä uudelle tasolle ja vastaamaan tulevaisuuden koulunkäynnin haasteisiin. Verkko-oppimista kehitetään mukana olevien kuntien ja oppilaitosten omien kehittämissuuntausten ja tavoitteiden suunnassa. Pelinomaisen oppimisympäristön luominen ja rakentaminen alueen nuorille tarjoaa innovatiivisen, virtuaalisen jatkeen laadukkaalle koulujärjestelmälle. Virtuaalisen koulun toimintoihin pyritään integroimaan mahdollisimman paljon oikeita toimintoja ja vuorovaikutusta. Luomalla tällaiset osaamisrakenteet ja toimenpidekokonaisuudet kehitetään perusopetusta, mutta vahvistetaan alueen elinkeinoelämää ja yritysten toimintaedellytyksiä globaaleilla markkinoilla. Valmistuessaan toimenpiteet tulevat herättämään runsaasti kansallista ja kansainvälistä mielenkiintoa, minkä takia toiminta-ajatusta esitellään aktiivisesti koko hankkeen ajan eri kansallisilla ja kansainvälisillä foorumeilla.</p>
<i>Aikataulu</i>	1.1.2008-31.12.2010

Hankenimi /Toteuttava yksikkö/ vastuutaho	Seudullinen Virtuaalinen nuorisotyö / Mukana on 19 eri kuntaa / Oulun kaupunki
<i>Tavoitteet/ toimenpiteet</i>	Tavoitteena on nuorisotyön palveluiden saatavuuden parantaminen. Nuorisotyön palveluiden ulkopuolella olevat nuoret voivat myös käyttää nuorisotyön palvelua verkkopalvelun kautta.
<i>Aikataulu</i>	2007-2009

Hankenimi /Toteuttava yksikkö/ vastuutaho	Valmistamo - nuorten kulttuurin luovan talouden kehittäjänä / Oulun seutu / Oulun kaupunki
<i>Tavoitteet/ toimenpiteet</i>	Valmistamo - nuorten kulttuuri luovan talouden kehittäjänä –hanke tukee Oulun seudun nuorten kulttuuriympäristöihin suuntautuneiden tekijöiden, yhteisöjen ja yritysten toimintaa. Hanketta toteuttavat yhteistyössä nuorisosiainkeskus ja kulttuuritoimen kulttuuritalo Valve. Hankkeen aikana saatetaan sisältöjä tuottavat tekijät ja yritykset sekä sisältöjä tarvitsevat toimijat yhteen. Alan yleisten toimintaedellytysten kehittäminen seudullisesti.
<i>Aikataulu</i>	vielä avoin

Hankenimi /Toteuttava yksikkö/ vastuutaho	Valmistamo – nuorten kulttuurin innovaatiot menestystekijänä Oulun seudulla / Oulun seutu / Oulun kaupunki
<i>Tavoitteet/ toimenpiteet</i>	Toimii kulttuuripalveluiden osaamiskeskittymänä, jonka tavoitteena nuorten kulttuurin innovaatioiden, toimintatapojen ja verkostojen kehittäminen ja levittäminen Oulun seudulla, työllisyyden parantaminen. Tarjoaa kulttuurialan toimijoille työllistymiskanavia sekä toimialasisältöihin liittyvää koulutusta, ohjausta ja konsultointia yhteistyössä eri toimijoiden kanssa hankkeessa luotavan prosessimallin mukaisesti. Valmistamo tuottaa pilottiprojekteja, jotka 1) tuottavat verkostoille uusia kulttuuri- ja taidepainotteisia sisältöjä ja 2) kiinnittävät kulttuuri- ja nuorisotalan toimijoita työllistymisen kannalta tärkeisiin verkostoihin. Hankkeen alussa kehitetään prosessimalli pilottiprojekteille toiminta- ja menettelytapojen testaamiseksi
Aikataulu	6.5.2008-30.4.2011

Hankenimi /Toteuttava yksikkö/ vastuutaho	KANSALLINEN ASiantuntijatehtävä / Oulun kaupunki / Nuorisotyönkeskus
<i>Tavoitteet/ toimenpiteet</i>	Nuorten tasa-arvoiset ja laadukkaat ohjaus- sekä neuvontapalvelut kaikkialla Suomessa. Verkkodemokratian kehittäminen yhteistyössä opetusministeriön ja verkoston kanssa. Koulutetun henkilöstön, kansallisen verkoston ja tavoitteellisen kehittämistyön avulla suomalaisilla nuorilla on mahdollisuus saada/tavoittaa lähipalveluna tietoa, ohjausta ja neuvontaa; paikan päällä tai verkossa. Nuorten verkkodemokratiapalvelu Aloitekanava.fi:n vieminen kuntiin.
Aikataulu	vielä avoin

Hankenimi /Toteuttava yksikkö/ vastuutaho	Wieteri-toiminta, osahanke Homelike Oulu – Oulu omaksi –hanketta / Oulun kaupunki / Nuorisoasiainkeskus
<i>Tavoitteet/ toimenpiteet</i>	Maahanmuuttajanuorten urapaja- ja vertaisohjaajamallin kehittäminen. Nuorisoasiainkeskus kehittää kouluttamattomien maahanmuuttajanuorten ura- ja koulutusohjausmallia työpajojen kokemukseen perustuen sekä maahanmuuttajanuorten vertaisohjaajakoulutusta ja toimintaa.
Aikataulu	2008-2011

Hankenimi /Toteuttava yksikkö/ vastuutaho	Esko-hanke, Ehkäisevä työ järjestöjen ja julkisen yhteistyönä/ Oulun seutu / Oulun kaupunki , yhteistyössä järjestöjen kanssa: Oulun ensi- ja turvakoti ry, Oulun seudun Setlementti ry, Pohjois-Pohjanmaan piirin Martat, Nuorten Ystävät ry, Terveys ry, Auta lasta ry, Vihannin SOS-lapsikylä, Hyvän mielen talo ry, Yksinhuoltajien ja yhteishuoltajien liitto, Oulun 4H piiri ry
<i>Tavoitteet/ toimenpiteet</i>	Tavoitteena on kehittää tilaaja-tuottaja – malliin soveltuvia uusia ehkäisevän työn palvelukonsepteja sekä järjestöjen ja kuntien yhteisiä ehkäisevän työn toiminta- ja organisointimalleja. Hankkeessa kehitetään erityisesti sellaisia kunta-järjestö –yhteistyön toimintatapoja, jotka ovat siirrettävissä muiden kuntien alueille. Esko – hankkeen lasten ja nuorten palveluja koskeva osio, ”Voimaperhehanke”, sisältää mm. vertaisryhmä- ja tukihenkilötoiminnan kehittämistä.
Aikataulu	vielä avoin

Hankenimi /Toteuttava yksikkö/ vastuutaho	Yhdessä liikkuen terveemmäksi – erityisliikunnan seutuhanke/ Oulu + Ylikiiminki, Oulunsalo, Tyrnävä, Muhos, Liminka, Kiiminki, Kempele, Haukipudas/ Oulun kaupunki
<i>Tavoitteet/ toimenpiteet</i>	Erytisliikunnan mahdollisuuksien lisääminen ja myönteisen asenneilmaston kehittäminen. Terveyttä edistävän liikunnan ja terveellisten elämäntapojen edistäminen. Uusien toimintamallien, palveluketjujen ja verkostojen kehittäminen, erityisryhmiin kuuluvien uusien liikkujien aktivointi, ohjaajapankin kokoaminen, vertaisohjaajien koulutusjärjestelmän kehittäminen, liikuntaharrastusten saavutettavuuden parantaminen, liikunnan tukipalveluiden kehittäminen ja esteettömän luonnossa liikkumisen edistäminen.
Aikataulu	2008-2010

Hankenimi /Toteuttava yksikkö/ vastuutaho	Etsivä työ / Oulun seudun kunnat / Oulun seutu (ostopalveluna)
<i>Tavoitteet/ toimenpiteet</i>	Käynnistetään erityisesti nuorille 15-17 -vuotiaille neuvontapalvelu syrjäytymisen ehkäisemiseksi, koulutuspaikan saamiseksi tai työllistymiseksi (työpaja, harjoittelu, oppisopimus). Työstetään toimintamallia tiiviissä yhteistyössä työvoimatoimistojen ja oppilaitosten kanssa. Tiedotetaan työpajatoiminnasta kunnissa ja samalla sitouttaa kuntia tarjoamaan työpaja alle 18-vuotiaille. Tuottaa ohjaus- ja tiedotusmateriaalia 15-17 –vuotiaille ja nuorten läheisessä verkostossa oleville. Tiedottaa mallista kuntien nettisivuilla ja muodostaa tulevaisuuden sähköiset lomakkeet neuvontapalveluista. Toimia Onnistuvat Opit – hankkeen juurruttamissuunnitelman mukaisesti ja yhteistyössä käynnistävien hankkeiden kanssa (Välityömarkkinat, Draivi –ohjelma)
Aikataulu	1.3.2008-28.2.2009

Hankenimi /Toteuttava yksikkö/ vastuutaho	Keke-työkalu, Oulun kaupunki / Hönttämäen koulu,
<i>Tavoitteet/ toimenpiteet</i>	Huomioidaan keke-työkalun sisällössä uudistuneet valtakunnalliset oppilaitosten kestävän kehityksen kriteerit. Lisätään keke-työkalun arviointia kolmelle tasolle: 1. kuluneen vuoden arviointi, 2.koulun kaikkien toimenpiteiden arviointi, 3. kunnan koulujen kestävän kehityksen tason arviointi
Aikataulu	1.9.2008 – 31.5.2009

Hankenimi /Toteuttava yksikkö/ vastuutaho	OTE-hanke, opiskeluun tutustumisjaksosta eväitä, Oulun kaupunki/Maikkulan koulu
<i>Tavoitteet/ toimenpiteet</i>	<ul style="list-style-type: none"> - opitaan eriyttämään koulutyötä oppilaiden yksilöllisten edellytysten mukaisesti - oppilaan itsetunnon vahvistaminen ja hyvinvoinnin edistäminen - opettajien ammatillisen yhteistyön kehittäminen - aihekokonaisuuksien työstäminen ja oppiaineiden integrointi - luovuuden ja rohkeuden käyttäminen opetustyössä - tuetaan oppilaan hakeutumista jatko-opintoihin
Aikataulu	1.10.2008 – 31.12.2010

Hankenimi /Toteuttava yksikkö/ vastuutaho	Matematiikkaa toiminnallisesti vuosiluokilla 1-2, Matikkamaa, Oulun kaupunki
<i>Tavoitteet/ toimenpiteet</i>	<ul style="list-style-type: none"> - lapsen yksilöllisten matemaattisten taitojen tukeminen ja kehittäminen - lasten matemaattisen ajattelun kehittäminen - perusasteen opetussuunnitelman toteutuminen - 1-2 luokkien matematiikan opetuksen kehittäminen vuosiluokkiin sitoutumattomaksi - lasten yhteistoiminnan taitojen kehittäminen
Aikataulu	1.9.2008 – 31.12.2010

Hankenimi /Toteuttava yksikkö/ vastuutaho	Uimaan oppi paremmin vedessä kuin kuivalla maalla, Erityisen tuen keskus, Oulun kaupunki, opetustoimi
<i>Tavoitteet/ toimenpiteet</i>	<p>Lisätä maahanmuuttajaoppilaiden eri oppiaineiden osaamista yhdistettynä suomen kielen osaamiseen opiskelemalla autenttisissa oppimisympäristöissä.</p> <p>Kehittää oppilaiden yhteistoiminnallisuutta, vuorovaikutustaitoja ja lisätä maahanmuuttajaoppilaiden suomalaisen kulttuurin tuntemusta.</p> <p>Maahanmuuttajataustaisten oppilaiden ja heidän lähiyhteisönsä kotouttamisen edistäminen</p>
Aikataulu	1.8.2008 – 31.12.2010

Hankenimi /Toteuttava yksikkö/ vastuutaho	Verkko-oppiminen, seudullinen hanke, Opetustoimi
<i>Tavoitteet/ toimenpiteet</i>	Oppimisen ja opetuksen saavutettavuuden parantaminen, uudenlaisten vaihtoehtoisten oppimisen mahdollisuuksien luominen ja opetuksen laadun kehittäminen hyödyntämällä nykyaikaisinta ja innovatiivista opetusteknologiaa sekä verkko-oppiminen osana opettajan työtä.
Aikataulu	1.10.2008 – 31.9.2011

Hankenimi /Toteuttava yksikkö/ vastuutaho	Tulevaisuuden oppimisympäristöt, seudullinen hanke, Opetustoimi
<i>Tavoitteet/ toimenpiteet</i>	Oppimisen ja opetuksen saavutettavuuden parantaminen, uudenlaisten vaihtoehtoisten oppimisen mahdollisuuksien luominen ja opetuksen laadun kehittäminen hyödyntämällä nykyaikaisinta ja innovatiivista opetusteknologiaa.
Aikataulu	1.1.2008 – 31.12.2010

Hankenimi /Toteuttava yksikkö/ vastuutaho	Maatila oppimisympäristönä/ Oulun kaupunki/ Timosenkosken luontokoulu
<i>Tavoitteet/ toimenpiteet</i>	<p>Tavoitteet: Hankkeen tavoitteena on luoda toimiva yhteistyömalli koulujen ja maatalojen välillä. Aluksi tavoitteena on kartoittaa Oulun seudulta maatiloja, jotka ovat halukkaita kouluyhteistyöhön. Tämän jälkeen tarkoituksena on kehittää ja testata opetusmenetelmiä, joita voidaan käyttää maatalaopetuksessa.</p> <p>Toimenpiteet: maatilojen kartoitus maatilavierailun ohjelman suunnittelu ennakko- ja jälkitekävien suunnittelu maatilavierailujen pilotointi palautteen kerääminen osallistujilta arviointi ja mahdolliset muutokset ohjelmiin ja tehtäviin toiminnan vakiinnuttaminen</p>
Aikataulu	elokuu 2008 – toukokuu 2009

Hankenimi /Toteuttava yksikkö/ vastuutaho	Fit For the Future / Kai Lotvonen, Eija Hannuksela, Suvi Nissilä / Kaukovainion koulu/ Oulun kaupunki
<i>Tavoitteet/ toimenpiteet</i>	<p>Tavoitteet:</p> <ul style="list-style-type: none"> - Kannustaa yrittäjyyteen - Kannustaa terveellisiin elämäntapoihin ja omasta hyvinvoinnista huolehtimiseen - Tutustua kokonaisvaltaisesti tuotteen valmistusprosessiin suunnittelusta toteutukseen <p>Hankkeessa oppilaat tutustuvat yrittäjyyteen ja yrittäjänä toimimiseen erilaisten harjoitusten ja yrittäjävierailujen avulla. Yrittäjyyteen tutustutaan konkreettisesti oman tuotesuunnitteluprojektin kautta, jossa oppilaat suunnittelevat ja valmistavat toimivan ja esteettisen sisäliikunta-asun. Suunnittelussa ja materiaalitestauksessa hyödynnetään erilaisia teknologisia välineitä. Osana hanketta oppilaat perehtyvät terveellisiin elämäntapoihin ja arvioivat omia liikunta- ja ravintotottumuksia. Saatuja tuloksia hyödynnetään tekemällä lapsille suunnattu hyvinvointiopas.</p>
Aikataulu	<p>Syyskuu 2008 Hankkeen aloitus. Tapaamiset yhteistyökumppaneiden kanssa. Tammi – maaliskuu 2010 Raportointi.</p>

Hankenimi /Toteuttava yksikkö/ vastuutaho	MOBI - Mobiilit oppisisällöt uusissa oppimisympäristöissä / Oulun kaupunki
	<p>Oppilaitos/organisaatio: Oulun kaupunki/lukioyksikkö Yhteyshenkilön nimi: Liisa Pekkala</p>
<i>Tavoitteet/ toimenpiteet</i>	<p>Digitaalisessa muodossa olevan sisällöntuottajan työkalupakki, jossa ohjeistetaan ja mallinnetaan monikanavaisen opiskelumateriaalin tuottaminen ja soveltaminen oppimiseen. Hankkeessa toteutuu pedagogisen ja teknologisen osaamisen yhdistäminen oppimateriaalin tuotannossa. Toimijat: opiskelijat, lukion opettajat, Neoarena, av-tuotantoon erikoistunut yritys/yritykset Toimijoiden työjako: Lukion opettajat toimivat sisällöntuottajina, Neoareena toimii asiantuntijana monikanavaisen viestinnän alueella, av-tuotantoon erikoistunut yritys toimii teknologian tuottajana ja asiantuntijana. Opiskelijat toimivat sisällöntuottajina ja käyttäjinä.</p>
Aikataulu	Hankekausi elokuu 2008- helmikuu 2011

Hankenimi /Toteuttava yksikkö/ vastuutaho	Esi- ja perusopetuksen oppilashuollon palvelurakenteen kehittämistoiminta, Oulun kaupunki /Opetustoimen hallinnoima, mukana myös sosiaali-, terveys- ja nuorisotoimet
<i>Tavoitteet/ toimenpiteet</i>	Laaditaan oppilashuollon strategia (toimintasuunnitelma)
Aikataulu	Strategian palautus Opetushallitukseen helmikuun 2009 loppuun mennessä

Hankenimi /Toteuttava yksikkö/ vastuutaho	Esi- ja perusopetuksen sekä lukiokoulutuksen oppilas- ja opiskelijahuollon palvelurakenteen kehittämistoiminta / Oulun kaupunki/ Opetustoimen hallinnoima, mukana myös sosiaali-, terveys- ja nuorisotoimi
<i>Tavoitteet/ toimenpiteet</i>	Strategian (toimintasuunnitelman) jalkauttaminen, hankkeen laajentaminen lukiokoulutukseen, suunnitellaan ja julkaistaan Oppilashuollon käsikirja ja Oppilashuolto koulussa – opas vanhemmille, järjestetään koulutuksia oppilashuollon henkilökunnalle
Aikataulu	Syksy 2008 – maaliskuu 2010

Hankenimi /Toteuttava yksikkö/ vastuutaho	Maailmankansalainen ja media -hanke/ Oulun kaupunki/ Erityisen Tuen Keskus/ Raimo Salo
<i>Tavoitteet/ toimenpiteet</i>	<p>Tavoitteena on globaalikasvatuksen kehittäminen ja toimintamallien luominen, jotka edistävät oppilaan kasvua globaaliin vastuuseen media- ja kansalaiskasvatuksen keinoin. Globaalikasvatus auttaa oppilaiden kasvua osallistuviksi, aktiivisiksi ja kriittisiksi kansalaisiksi. Hankkeessa syvennetään lasten ja nuorten media- ja tiedonhankintataitoja, yhteiskunnallisen osallistumisen ja vaikuttamisen valmiuksia sekä mediakriittisyyttä. Keskeisimmät sisältöalueet ovat vastuu ympäristöstä, hyvinvoinnista ja kestävästä tulevaisuudesta, kulttuuri-identiteetti ja kansainvälisyys, sekä viestintä ja media-taito.</p> <p>Pyritään havaitsemaan ympäristössä ja ihmisten hyvinvoinnissa tapahtuvia muutoksia ja toimimaan elinympäristön hyväksi ja hyvinvoinnin lisäämiseksi, sekä edistämään hyvinvointia omassa yhteisössä ja ymmärtämään hyvinvoinnin uhkia ja mahdollisuuksia globaalilla tasolla. Pyritään arvioimaan oman kulutuksen ja arkikäytäntöjen vaikutuksia ja omaksumaan kestävän kehityksen edellyttämiä toimintatapoja, oppia ilmaisemaan itseään monipuolisesti ja vastuullisesti sekä tulkitsemaan muiden viestintää ja käyttämään mediaa tarkoituksenmukaisesti.</p> <p>Perustetaan viiden koulun yhteinen työryhmä, joka tutustuu kestävän kehityksen periaatteisiin ja ympäristönsuojeluun, sekä tuottaa uuden tiedon pohjalta videomateriaalia edellä mainittuihin teemoihin liittyen. Videomateriaalia käytetään hyväksi eri aineiden opetuksessa ja niiden avulla pyritään juurruttamaan kestävää kehitystä ylläpitäviä käytänteitä omassa arkielämässä. Maahanmuuttajaoppilaat toimivat kestävän kehityksen lähettiläinä vierailen myös muilla kouluilla</p> <p>Piilo-opetussuunnitelmallisena tavoitteena on oppilaan ja hänen lähiyhteisönsä kotoutumisen edistäminen, sekä monikulttuurisuustaitojen ja suvaitsevaisuuden edistäminen koulujen yhteisöissä sekä niissä vierailukouluissa, joissa maahanmuuttajaoppilaat esittävät hankkeen tuotoksia.</p>
Aikataulu	Hankkeiden toteuttaminen kouluissa syyslukukaudella 2008 ja toimintamallien julkaiseminen ja jakaminen kevätkaudella 2009.

Hankenimi /Toteuttava yksikkö/ vastuutaho	Tavoitteena monikulttuurinen työyhteisö/ Oulun kaupunki/ ERTU/ Raimo Salo
<i>Tavoitteet/ toimenpiteet</i>	<p>Hankkeen taustalla on tarve kehittää maahanmuuttajien opetusta oululaisissa peruskouluissa. Hanke liittyy laajempaan kokonaisuuteen nimeltä ”Tieto, taito, tunne, asenne”, jonka toimintaa Oulun kaupungin opetustoimi koordinoi. Hanke käynnistyi tarpeesta saada vertaistukea ja mahdollisuutta reflektoida maahanmuuttajien opetuksen hallinnointia, suunnittelua ja toteutusta ulkopuolisen partnerin kanssa. Emmenin partnerikoulun OBS Angelslo:lla on pitkät perinteet maahanmuuttajien opettamisessa, joten pitkäjänteisen yhteistyön vaikutuksia ja tuloksia on odotettavissa.</p> <p>Sisältötavoite toteutuu useilla eri tasoilla: hallinnon tasolla opetuksen organisoinnissa, suunnittelussa ja talouden hallinnassa; koulun ja opettajien johtamisessa, henkilöstön osaamisen kehittämisessä ja opetuksen pedagogisessa johtamisessa sekä ennen kaikkea opettajien työn kehittämisessä, reflektoinnissa ja hyvien käytänteiden jakamisessa.</p> <p>Tavoitteeseen päästään toteuttamalla yhteistyötä hollantilaisen partnerin kanssa mm. tekemällä opintomatka hollantilaisen partnerin kouluun, Emmeniin sekä tutustumalla parhaisiin käytänteisiin kaikilla kuudella maahanmuuttajaopetukseen keskitetyllä koululla Oulussa. Hollantilaisen koulun kanssa jatketaan yhteistyötä vertailemalla käytänteitä monikulttuuristen perheiden kohtaamiseen ja maahanmuuttajaoppilaiden opetukseen sekä vaihtamalla tilastoja oppilasmääristä ja käytettävissä olevista resursseista. Rehtoreiden hallinnolliseen työhön ja pedagogiseen johtamiseen liittyviä aiheita vertaillaan sähköpostien avulla lukuvuoden aikana. Opettajat kuvaavat omia opetustyön käytänteitään ja pedagogisia malleja, joita he hyödyntävät opetuksessa ja vaihtavat näkemyksiään hollantilaisten kanssa. Opintomatkan aikana järjestetään mahdollisuuksia seurata opetusta, pitää pienryhmäkeskusteluita sekä tutustua maahanmuuttajaopetuksen materiaaleihin.</p>
<i>Aikataulu</i>	Hollantilaisten vastavierailu syksyllä 2008, henkilöstön opintomatka Emmeniin kevään 2009 aikana.

Hankenimi /Toteuttava yksikkö/ vastuutaho	Monikulttuurisuustaitojen kehittäminen koulu yhteisössä/ Oulun kaupunki/ ERTU/ Raimo Salo
<i>Tavoitteet/ toimenpiteet</i>	<p>a) Koulutus: Levittää tietoa kehittämissuunnitelman sisältämistä toiminnoista, toimenpiteistä ja siitä, miten ne viedään käytäntöön. Sisältö: Oulun kaupungin opetustoimen lautakunnan hyväksymän monikulttuurisuustaitojen kehittämissuunnitelman sisällön tiedottaminen eri tilaisuuksissa ja verkkosivuilla.</p> <p>b) Koulutus: Kehittämissuunnitelman muokkaaminen soveltumaan kaikkiin kouluihin. Sisältö: Kehittämissuunnitelman kirjoittaminen ja koulujen sitouttaminen suunnitelman toteuttamiseen.</p> <p>c) Koulutus: Suomi toisena kielenä –oppimäärän arviointikoulutuksia. Sisältö: Yleiseurooppalaisen viitekehyksen ja taitotasojen mukaisten arviointilauseiden käyttö arvioinnissa.</p> <p>d) Koulutus: Uusien alueellisten integrointikoulujen sisäänajo, ohjaus ja opettajien täydennyskoulutus. Maahanmuuttajien opetukseen erikoistuneiden koulujen opettajat ohjaavat integrointikoulujen opettajia. Vierailut valmistavan opetuksen kouluihin: valmistavan opetuksen tunneille, S2-tunneille, yleisopetuksen tunneille ja opettajien keskinäiset kokoukset. Asiantuntijoiksi palkataan myös ulkopuolisia kouluttajia. Sisältö: tiedon ja kokemusten vaihto opetuksen järjestämisestä, painotus yleisopetukseen, johon oppilas siirtyy valmistavan opetuksen jälkeen.</p> <p>e) Tietolaarin uudelleen organisointi ja sisältöjen kerääminen Maahanmuuttajien opetukseen tuotettavat materiaalit ovat tällä hetkellä hajallaan eri opettajien hallussa useissa eri kouluissa. Tavoitteena on, että kaikki materiaali kerätään ja että ne ovat vapaasti ladattavissa Oulun opetustoimen verkkosivuilta. MOKU-hankkeen yhtenä tavoitteena on kehittää jo olemassa olevaa Tietolaaria, johon kerätään (oululaisten) opettajien tuottamat materiaalit.</p>
<i>Aikataulu</i>	syyslukukausi 2008, kevätlukukausi 2009 ja syyslukukausi 2009.

Hankenimi /Toteuttava yksikkö/ vastuutaho	Romanilasten perusopetuksen tukeminen/ Oulun kaupunki/ ERTU/ Raimo Salo
Tavoitteet/ toimenpiteet	<p>a)Oppimismahdollisuuksien edistäminen ja materiaalin tuottaminen: Perustetaan läksykerhot Terva-Toppilan, Kaakkurin, Paulaharjun ja Heinätorin kouluihin. Läksykerhot ovat avoimia myös muiden koulujen oppilaille ja tavoitteena on, että läksykerhot jatkavat toimintaansa ulkopuolisen rahoituksen loputtua Oulun kaupungin rahoittamina. Romanikielen opetussuunnitelman suunnittelu ja kirjoittaminen Kirjoitetaan Oulun kaupungin opetustoimeen romanikielen opetussuunnitelma.</p> <p>b)Suvaitsevaisuuden ja hyvien etnisten suhteiden edistämiseen sekä romanikulttuurin tuntemuksen lisääminen ja erityisesti kouluyhteisön romanivähemmistön ja valtakulttuurin yhteyksien edistäminen romanikulttuurin edistäminen yhteisen tilaisuuden ja kouluvierailuiden avulla. Järjestetään syyslukukaudella 2008 kohderyhmälle suunnattu yhteinen tilaisuus, jonka tavoitteena on esitellä romanikulttuurin eri osa-alueita. Oppilailla on mahdollisuus keskustella, tutustua ja kysellä romanikulttuuriin liittyvistä asioista paikalla olevien romanikulttuurin edustajien kanssa.</p> <p>c)Kunnan romanilasten perusopetuksen tukemisen suunnitelman vakiinnuttamistoimenpiteet: Perustetaan romanilasten perusopetuksen tukemisen yhteistyöverkosto, johon kuuluvat hankkeeseen osallistuvien koulujen edustajat, koulunkäyntiavustajia sekä Oulun lääninhallituksen romaniasian suunnittelija.Tiedotetaan toiminnasta perusopetuksen rehtorikokouksissa ja Oulun kaupungin opetustoimen verkkosivuilla.Opetussuunnitelmaa päivitetään tarvittaessa.</p> <p>Varataan alkaneiden läksykerhojen toimintaan rahoitus Oulun kaupungin opetustoimen talousarvioon vuodelle 2010.</p>
Aikataulu	<p>Opetussuunnitelman työstäminen alkaa syyskuussa 2008. Opetussuunnitelma lähetetään lausuntokierrokselle tammikuussa 2009. Oulun kaupungin opetuslautakunta käsittelee valmiin opetussuunnitelman kevätlukukaudella 2009. Hyväksytty opetussuunnitelma otetaan käyttöön lukuvuoden 2009-10 alussa</p>

Muita hankkeita Oulun seudulla

Oulun seudun lasten, nuorten ja perheiden hyvinvointiin liittyviä hankkeita 2000-luvulla.

Hanke ja toteutusaika	Tavoite	Rahoitus
Oulunsalo-hanke 2003-	<ul style="list-style-type: none"> - uudenlainen lastensuojelupalvelujen toteuttamistapa - painotettiin ennaltaehkäisevää työskentelymallia - yhteistyö kolmannen sektorin kanssa 	Oulunsalo ja Nuorten Ystävät
Kasvatusyhteistyöhanke 2000 - 2003	<ul style="list-style-type: none"> - vahvistetaan kansalaisten tukiverkostoja kehittämällä vertais- ja vapaaehtoistuen verkostoja - lisätään viranomaisten yhteistyötä kehittämällä poikkihallinnollisia ja alueellisia yhteistyömalleja, joissa kaikki osalliset ovat mukana - toiminnallisia tuotoksia kasvatusyhteistyön koulutuspalvelut sekä www-sivuston kehittäminen toimivaksi keskusteluareenaksi - yhteiset pelisäännöt oululaisen liike-elämän kanssa sekä luoda yhteydet asuinalueiden asukkaiden ja alueilla toimivien yritysten välille 	ESR, PPL, Oulun kaupunki

VARTU – Psykoosien varhais-tunnistaminen ja ennalta ehkäisy 2000 - 2004	Nuorten psykoosien tunnistus ja varhaiskuntoutuksen kehittäminen ja nuorille tarkoitettujen liikkuvien psykiatristen palvelujen rakentaminen.	STM
PARISTO 2002 - 2004	Syrjäytymisvaarassa olevien 15 - 17 -vuotiaiden nuorten tukeminen. Erityisesti peruskoulun jälkeen jatko-opintojen ulkopuolelle jääneiden nuorten aktivointi ja tulevaisuuden suunnittelu.	KELA, Oulun kaupunki
Perhetyö 2002 - 2004	Kehittää vanhempien ja päivä-hoidonhenkilöstön vuorovaikutukseen perustuvaa yhteistyötä sekä perhetyön käytäntöjä ja työmenetelmiä päivähoidossa.	
ANKKURI 2002 - 2005	Tukea vanhemmuutta ja vahvistaa vanhempien kasvatustietoisuutta, luoda ja vahvistaa perheen ympärillä olevaa sosiaalista verkostoa ja luoda ja kehittää alueellinen yhteistyömalli vapaaehtoisen ja kunnallisen ehkäisevän perhetyön välimaastoon.	RAY, Oulun kaupunki
SYKE 2003 - 2005	Vahvistaa seudullista yhteistyötä varhaiskasvatuksen erityispalveluiden tuottamisessa ja välittämisessä, kehittää varhaiskasvatusta tukevaa konsultaatiota, vahvistaa erityisosaamista varhaiskasvatuksen alueella.	STM/ Seutuyhteistyön kehittämisrahoitus
Sateenkaaren alla – Yhteistyötä Kiimingissä ja Haukiputaalla	Tukea syrjäytymisuhan alla olevia lapsiperheitä ja kehittää henkilöstön moniammatillista työskentelyä, koordinoita ja kehittää verkostotyötä, vahvistaa erityisosaamista, kehittää ja vakiinnuttaa uusia työskentelymenetelmiä.	
Avoimin ovin Limingan, Muhoksen, Lumijoen ja Ylikiimingin yhteistyöhanke rahoitus 15.10.2003 – 30.7.2005 väliselle ajalle	Alle kouluikäisten lapsiperheiden tukemiseen tähtäävä yhteistyöhanke, jonka tavoitteena oli kehittää kuntien välistä yhteistyötä, kuntien sisäistä ja ylikunnallista moniammatillista työtä, vahvistaa henkilöstön ammatillista osaamista erityistuen tarpeiden varhaisessa havaitsemisessa, puuttumisessa ja tukemisessa ja lasten ja lapsiperheiden varhaisessa tukemisessa	STM:n syrjäytymisuhan alaisten lasten ja nuorten palveluihin suunnattua kehittämisrahaa. Avustus 75 % kustannuksista.
JUPA – Päivähoidon palveluiden seudullinen toteutusmalli 2004 - 2005	Luoda seudullinen päivähoidon toimintamalli ja kehittää päivähoidon palveluita.	Sisäasiainministeriö, Oulun seutu
Lastensuojelun työmenetelmien kehittäminen ja vaikuttavuuden arviointi 2004 - 2006 Oulu, Kempele, Nuorten Ystävät	Kehittää asiakaslähtöisiä työmenetelmiä lastensuojelutyöhön, kehittää kuntien ja järjestön välistä yhteistyötä, kehittää konkreettisia työvälineitä sosiaali- ja perhetyöhön ja tiedottaa kehittämistyöstä Oulun	STM, OLH

	seutukuntien sosiaalitoimia.	
TEJO-OULU –hanke - Hyvinvoinnin ja terveyden edistämisen johtamisen ja rakenteiden kehittäminen Oulun kaupungissa 2005 - 2006	Johtotehtävissä olevien ja luottamus-henkilöiden osaamisen edistäminen sekä suunnittelun ja päätöksenteon uusien työvälineiden kehittäminen. Hanke on osa Stakesin valtakunnallista TEJO –hanketta.	STM
Vanhempien osallisuus varhaiskasvatuksessa 2005 - 2006	Tuottaa, kokeilla ja arvioida vanhempia osallistavia käytänteitä varhaiskasvatuksessa sekä kokeilla ja kehittää dialogisen vertaisprosessin menetelmää.	Stakes
Lasse-lastensuojelutyömenetelmien seudullinen kehittäminen 2007 – 2008 Oulun seudun kunnat	Yhtenäistää alueen lastensuojelukäytäntöjä kehittämällä työprosesseja ja niihin sisältyvää dokumentointia, ja sitä kautta tukea lastensuojelutyöntekijöiden työtä. Hanke on osa Oulun seudun lastensuojelun kehittämissyksikön ja Titushankkeen toimeenpanoa. Lisäksi se tukee kansallisen lastensuojelun kehittämissuunnitelman toteutusta sekä tulevan lastensuojelulain käytäntöön saattamista.	OLH

Lähteet

Anttila Markus & Rousu Sirkka (toim.) (2004). Haravalla kootut. Moniasiantuntijuus. Strateginen kumppanuus. Seudullinen kumppanuus. Lastensuojelun Keskusliitto. Suomen Kuntaliitto. Savion kirjapaino.

Hakijan opas. Valtionavustuksen hakeminen sosiaali- ja terveydenhuollon kehittämishankkeille vuosina 2005 - 2007. Sosiaali- ja terveysministeriö. Oppaita 2004:15.

Heimo Eija & Oksanen Pasi (2004). Verkostoista kumppanuuteen. Teoksessa Anttila, Markus & Rousu, Sirkka (2004). Haravalla kootut. Moniasiantuntijuus. Strateginen kumppanuus. Seudullinen kumppanuus. Lastensuojelun Keskusliitto. Suomen Kuntaliitto. Savion Kirjapaino.

PERHE-hanke. Perhepalvelujen kumppanuusohjelma. Sosiaali- ja terveysministeriö. Monisteita 2005:4. Yliopistopaino Kustannus.

Seppänen-Järvelä, Riitta (2004). Prosessiarviointi kehittämissuhteissa. Opas käytäntöihin. Menetelmäkäsikirja. Finsoc arviointiraportteja 4/2004. Stakesin sosiaalipalvelujen evaluatioryhmä Finsoc. Stakes.

Titus-raportit