

# PELASTUSSUUNNITELMA

Kohteen nimi  
Kadunnimi ja numero  
Postinumero ja kaupunki

Päiväkodin johtaja  
Etu- ja sukunimi  
Yhteystiedot

Turvallisuusjohtaja  
Etu- ja sukunimi  
Yhteystiedot

Apulaisturvallisuusjohtaja  
Etu- ja sukunimi  
Yhteystiedot

Suunnitteluvélvoite perustuu:  
Pelastuslaki (468/03) 8 ja 9§ ja Valtioneuvoston asetukseen pelastustoimesta  
(787/03) 9§

# SISÄLLYS

<b>1. YLEISTÄ</b> .....	<b>3</b>
<b>2. SUUNNITELMAN JAKELU JA PÄIVITTÄMINEN</b> .....	<b>5</b>
<b>3. SUUNNITELMAN HYVÄKSYMINEN</b> .....	<b>5</b>
<b>4. KOHTEEN YLEISTIEDOT</b> .....	<b>6</b>
<b>5. KOKOONTUMISPAIKKA JA TURVALLISUUSORGANISAATIO</b> .....	<b>8</b>
TURVALLINEN POISTUMINEN.....	8
VIRANOMAISTEN TOIMINTAVALMIUSAJAT.....	9
TURVALLISUUSHENKILÖSTÖ.....	9
TURVALLISUUSHENKILÖSTÖN TEHTÄVÄT.....	10
PÄIVÄKODIN TURVALLISUUSORGANISAATIO.....	11
ENSIAPUKOULUTETTUIEN NIMET JA YHTEYSTIEDOT.....	12
TURVALLISUUSHENKILÖSTÖN KOULUTUS.....	13
<b>6. ONNETTOMUUKSIEN EHKÄISY</b> .....	<b>14</b>
TULIPALO.....	14
RIKOSTEN EHKÄISY.....	15
JÄTTEET JA PÄÄSTÖT.....	16
ONNETTOMUUSUHKIEN KARTOITTAMINEN.....	16
SUOJELTAVAT KOHTEET.....	16
<b>7. VÄESTÖNSUOJELU POIKKEUSOLOISSA</b> .....	<b>17</b>
POIKKEUSOLOJEN ORGANISAATION YHTEYSTIEDOT.....	18
TOIMINNAN JATKAMINEN POIKKEUSOLOISSA.....	18
KIINTEISTÖN VÄESTÖNSUOJAT.....	19
<b>8. LIITTEET</b> .....	<b>20</b>
YHTEYDET PELASTUSTOIMEEN.....	21
TURVALLISUUSORGANISAATION YHTEYSTIEDOT.....	21
MUITA YHTEYSTIETOJA.....	22
HENKILÖSTÖN KOULUTUS.....	23
TURVALLISUUSTARKASTUS.....	25
TUNTOIMERKIT VARKAUS- TAI RYÖSTÖTILANTEESSA.....	26
ONNETTOMUUSUHKIEN KARTOITUS JA ANALYSOINTI.....	27
VAARALLISET AINEET.....	28
TILOJEN KÄYTTÖ, LUKITUS JA KULUNVALVONTA.....	29
TURVALLISUUSMATERIAALI.....	30
LISÄÄ TIETOA LÖYDÄT NÄISTÄ TEOKSISTA/LINKEISTÄ:.....	31
SUUNNITELMAN PÄIVITYKSET JA PALOTARKASTUKSET.....	32
TOIMINTAOHJEET VAARATILANTEISSA.....	33

# 1. YLEISTÄ

Pelastussuunnitelman laatimisvelvollisuus perustuu pelastuslain 8 ja 9 §:n sekä valtioneuvoston asetukseen pelastustoimesta 9, 10 ja 15 §:n vaatimukseen omatoimisesta varautumisesta.

Pelastuslaissa määrätään rakennuksen omistaja ja haltija velvolliseksi ehkäisemään asianomaisessa kohteessa ja muussa toiminnassaan vaaratilanteiden syntymistä, varautumaan henkilöiden, omaisuuden ja ympäristön suojaamiseen vaaratilanteissa ja varautumaan sellaisiin pelastustoimenpiteisiin, joihin ne omatoimisesti kykenevät.

Pelastusasetuksen mukaan pelastussuunnitelmasta on selvittävä:

- Ennakoitavat vaaratilanteet ja niiden vaikutukset
- Toimenpiteet vaaratilanteiden ehkäisemiseksi, poistumis- ja suojautumismahdollisuudet, sekä sammutus ja pelastustehtävien järjestelyt
- Turvallisuushenkilöstön varaaminen ja kouluttaminen
- Muun henkilöstön tai asukkaiden perehdyttäminen suunnitelmaan
- Tarvittava suojelumateriaali sen mukaan kuin ennakoitujen vaaratilanteiden perusteella on tarpeen
- **Ohjeet ennakoituja onnettomuus-, vaara- ja vahinkotilanteita varten**
- Miten suunnitelmaan liittyvät tiedot saatetaan asianomaisten tietoon
- Miten rakennuksessa tai tilassa olevien heikentynyt toimintakyky otetaan huomioon varautumisessa
- Kohteen tavanomaisesta poikkeava käyttö

Pelastussuunnitelman tarkoituksena on avustaa yhteisön vastuuhenkilöitä ja henkilöstöä normaaliolojen onnettomuuksien, tulipalojen ja muiden vahinkojen ennaltaehkäisyssä sekä onnettomuustilanteen sattuessa henkilö-, omaisuus- ja ympäristövahinkojen rajoittamisessa mahdollisimman vähäiseksi sekä turvaamaan yhteisön toiminnan jatkuvuus myös poikkeusoloissa.



**Oulu-Koillismaan pelastuslaitos: Pikkukankaantie 2, PL 21, 90015 Oulun kaupunki**

**Puh: 08-5584 8611 (vaihe) <http://www.oulunkaupunki.fi/pelastuslaitos/>**

**Tässä kiinteistössä suunnitteluelvoitteen määräytymiseen on vaikuttanut seuraavat tekijät (x):**

Asuinrakennus tai muu rakennusryhmä, joka on samalla tontilla tai rakennuspaikalla ja jossa on yhteensä vähintään viisi (5) asuinhuoneistoa.	
Yritys, laitos tai vastaava kohde, jossa työntekijöiden ja samanaikaisesti paikalla olevien henkilöiden määrä on yleensä vähintään 30.	
Hotelli, asuntola, lomakylä, leirintäalue tms. majoitustila, jossa on yli 10 majoituspaikkaa	
Sairaala, vanhainkoti, hoitolaitos, liikuntarajoitteisten ja muiden erityisryhmien palvelu- tai asuinrakennus tai rangaistuslaitos ja muu vastaava tila, jossa olevien ihmisten kyky havaita vaaratilanne tai mahdollisuus toimia vaaratilanteiden edellyttämällä tavalla ovat heikentyneet.	
Kokoontumis- tai liiketila, jossa on runsaasti yleisöä tai asiakkaita, kuten yli 50 asiakaspaikan ravintola, yli 25 hoitopaikan päiväkotihuoneisto ja yli 500 neliömetrin kokoinen myymälä, koulu, urheilu- ja näyttelyhalli, teatteri, kirkko, kirjasto ja liikenneasema.	
Suurehkot tuotanto-, varasto ja maataloustuotantotilat.	
Kohde, jossa palo- ja räjähdysvaarallisten kemikaalien käsittely tai varastointi voi aiheuttaa vaaraa ihmisten terveydelle, omaisuudelle tai ympäristölle.	
Tila, joka on varustettu säädöksissä tai viranomaisen päätöksessä vaaditulla automaattisella sammutuslaitteistolla tai paloilmotimella.	
Liiketoiminnan harjoittaja tai muun yhteisön järjestämä tapahtuma, jossa henkilö- ja paloturvallisuudelle tai ympäristölle aiheutuvan vaaran taikka mahdollisen onnettomuuden aiheuttamien vahinkojen voidaan arvioida olevan vakavat tapahtumaan osallistuvien ihmisten suuren määrän tai muun erityisen syyn vuoksi.	
Muu syy, mikä?	

Valtioneuvoston asetus pelastustoimesta 9§

## 2. SUUNNITELMAN JAKELU JA PÄIVITTÄMINEN

Suunnitelma on tarkastettava vähintään kerran vuodessa sekä toiminnan oleellisesti muuttuessa. Henkilö- ja yhteystietojen päivittämisen on oltava jatkuvaa ja päivityksistä on pidettävä pelastuslaitos ajan tasalla. Pelastusviranomaisia täytyy pitää ajan tasalla suunnitelmasta ja sen oleellisista päivityksistä.

<b>Päivittäminen</b>
Suunnitelman päivityksestä vastaa:
Varalla:
<b>Jakelu</b>
Suunnitelma on kopioitu päiväkodin koko henkilöstön luettavaksi seuraaviin paikkoihin:


<b>Muut turvallisuuteen liittyvät asiakirjat</b>
Kiinteistön turvallisuuteen liittyvät muut asiakirjat ovat sekä niiden ylläpitäjät:

## 3. SUUNNITELMAN HYVÄKSYMINEEN

Tämä suunnitelma on hyväksytty käyttöön. Koko henkilökunnan edellytetään toimivan suunnitelman ohjeiden mukaisesti.



<b>Paikka ja päivämäärä</b>	<b>Päiväkodin johtajan allekirjoitus</b>


## 4. KOHTEEN YLEISTIEDOT


<p><b>Päiväkodin nimi:</b></p> <p><b>Osoite:</b></p> <p><b>Puhelin:</b></p> <p><b>Yleiskuvaus rakennuksesta:</b></p> <p><b>Kerrosluku:</b>(kellari ja maanpäälliset)</p>	<p><b>Henkilömäärä</b></p> <p><b>Henkilöitä kiinteistössä:</b></p> <ul style="list-style-type: none"> <li>- Enintään päivällä: xxx hlö</li> <li>- Vähintään päivällä: xxx hlö</li>   <li>- Enintään illalla: xxx hlö</li> <li>- Vähintään illalla: xxx hlö</li>   <li>- Enintään yöllä: xxx hlö</li> </ul> 
--	--

<p><b>Rakennuksen paloluokka:</b></p> <p><b>Palo-osastointi:</b></p> <p><b>Poistumistiet:</b></p> <p><b>Ilmastoinnin pysäytys:</b></p> <p><b>Sähköpääkytkin:</b></p> <p><b>Veden pääsulku:</b></p> <p><b>Hissit:</b></p> <p><b>Merkkivalaistuskeskus:</b></p> <p><b>Vaaralliset aineet:</b> (siivous)</p>	
---	---

<p><b>Sisäiset hälytykset</b> Kirjoita tähän kuvaus miten hälytys suoritetaan</p>		<p><b>Väestönsuojat</b> Sijainti:  Väestönsuojan hoitaja: Etu- ja sukunimi ja yhteystiedot</p>	
---	---	--	---

<p><b>Alkusammutuskalusto</b> Kirjoita tähän kuvaus sammuttimista ja määristä.  Sammutuspeitteet sijainnit:  Pikapalopostien sijainnit:  Huolto: Kuka vastaa huollosta (yhteystiedot)</p>	 
---	--

<p><b>Paloilmoitin</b> Tunnus: Tyyppi: Sijainti: Suojatut alueet: Ilmaisimet: Hälytyspainikkeet:</p>	<p>Hoitaja: Etu- ja sukunimi sekä yhteystiedot</p> <p>Kokeilut ja huolto: Etu- ja sukunimi ja yhteystiedot</p>	
--	--	--

<p><b>Sprinklerilaitteisto</b> Sijainti: Tyyppi: Suojatut alueet: Kokeilut ja huolto: Etu- ja sukunimi ja yhteystiedot</p>	<p>Hoitaja: Etu- ja sukunimi ja yhteystiedot</p>	
--	--	---

<p><b>Turva- ja merkkivalaistus</b> Sijainti: Tyyppi: Hoitaja: Etu- ja sukunimi ja yhteystiedot</p>		<p><b>Savunpoisto</b> Kirjoita tähän lyhyt kuvaus</p> <div style="text-align: center; padding: 10px;">  </div>
---	---	---

## 5. KOKOONTUMISPAIKKA JA TURVALLISUUS- ORGANISAATIO

### KOKOONTUMISPAIKKA:

Rakennus voidaan joutua tyhjentämään tulipaloissa, suuronnettomuuksissa, kaasuvaaratilanteissa, pommihukauksissa tai muissa tilanteissa, joissa ei voida taata rakennuksessa olevien turvallisuutta. Poistu kokoontumispaikalle, kun saat evakuoimiskäskyn. Älä poistu kokoontumispaikalta, ennen kuin saat luvan.

#### TURVALLINEN POISTUMINEN

---

Nopea, järjestäytynyt poistuminen on toinen keskeinen tekijä. Poistumisreitit on merkitty poistumisvaloilla tai kilvillä. Merkittävät poistumisreitit ei saa tukkia edes tilapäisesti, ja reitillä olevat ovet on voitava avata sisäpuolelta ilman avainta. Järjestäytyneen poistumisen johtaminen on palotilanteessa työntekijöiden keskeisin tehtävä. Työntekijät huolehtivat kukin oman ryhmänsä turvallista reittiä nopeasti mutta ryntäilemättä ulos. Aikuinen kulkee itse viimeisenä. Tilasta lähdettäessä suljetaan ikkunat ja ovi. Poistumisen jälkeen lapset kootaan ennalta sovitulle kokoontumispaikalle, mistä ei saa poistua ennen kuin sammutusta johtava palomies antaa luvan. Kokoontumispaikan tarkoituksena on antaa mahdollisuudet tarkistaa, että kaikki ovat todella päässeet ulos.

Eri tiloista ja eri tilanteissa käytettävät reitit ja niiden riittävyys on suunniteltava ja opetettava henkilökunnalle. Päiväkodin johtaja johtaa koko päiväkotia koskevaa ennalta ilmoitettu harjoitusta. Harjoitusta ennen turvallisuusorganisaatio varmistavat, että kaikki työntekijät tuntevat tehtävänsä, reitit ovat selvät ja palokellot/ kuulutuslaitteet ovat kunnossa.

Turvallisuusjohto valvoo, että poistuminen on täydellinen, se tapahtuu viivytystä suunniteltuja reittejä, ovet ja ikkunat suljetaan takana ja kokoontumispaikassa tarkistetaan kaikkien mukanaolo. Harjoituksista annetaan aina palaute mahdollisimman pian harjoituksen jälkeen. Tarpeen vaatiessa poistumisharjoitus voidaan toteuttaa uudelleen keväällä.



## VIRANOMAISTEN TOIMINTAVALMIUSAJAT

Palolaitos	n.	minuuttia
Sairaankuljetus	n.	minuuttia
Poliisi	n.	minuuttia

**Mitä pitempi ammattiavun toimintavalmiusaika on, sitä tärkeämpää on omatoiminen onnettomuuksien ennaltaehkäisy ja välitön toiminta onnettomuuden tai vahingon seurausten rajoittamiseksi.**

## TURVALLISUUSHENKILÖSTÖ

Onnettomuuksien ja vahinkojen ennaltaehkäisystä sekä pelastus-, ensiapu- ja muista kiireellisistä tehtävistä vastaavat päiväkodin henkilöstö turvallisuuspäällikön johtamana. Henkilöstöllä on jokaisella oma tehtävänsä, jonka he hoitavat muun työnsä ohella. Henkilöstön tulee perehtyä huolellisesti päiväkodin pelastussuunnitelmaan, omaan tehtäväkuvaukseen ja annettuihin turvallisuusohjeisiin ja toimia niiden mukaan sekä normaaliaikana, että onnettomuuden sattuessa.

Myös jokaisen yksityisen henkilön tulee toimia annettujen ohjeiden mukaan, ylläpitää ja edistää päiväkodin turvallisuuskulttuurin muodostumista ja tarvittaessa ehkäistä vahingon syntyminen tai rajoittaa vahingon laajuutta. Päiväkodin johdon tulee omalta osaltaan mahdollistaa turvallisuuteen tähtäävä toiminta antamalla turvallisuushenkilöstölle riittävä toimintavapaus tehtävien suorittamiseen.

**Päiväkodin johtaja** vastaa turvallisuudesta kuten kaikesta muustakin päiväkodin toiminnasta ja toimii itse kiinteistön turvallisuusjohtaja (ent. suojelejohtaja) tai nimeää päiväkodille turvallisuusjohtajan, apulaisturvallisuusjohtajan ja muun turvallisuushenkilöstön.

**Turvallisuusjohtaja ja apulaisturvallisuusjohtaja** ovat päiväkodin johtajan lähin tuki turvallisuusasioissa. Heidän tehtävänä on seurata ja kehittää rakenteellista turvallisuutta, turvavälineiden tarvetta ja kuntoa sekä eri henkilöstöryhmien koulutusta ja turvallisuuskäyttäytymistä sekä tarttua havaitsemiinsa epäkohtiin. Päiväkodinjohtajalle ilmoitetaan kaikki turvallisuustapahtumat ja havaitut epäkohdat. Turvallisuusjohtaja tai apulainen laatii ja ylläpitää pelastussuunnitelmaa ja valmistelee vuotuiset turvatarkastukset. Jos päiväkodissa järjestetään suurehko yleisötapahtuma kuten joulujuhla, tehdään ylimääräinen turvatarkastus, jossa kiinnitetään huomiota poistumisteiden kulkukelpoisuuteen ja niiden merkitsemiseen sekä paloturvallisuuteen. Turvallisuusjohtaja ryhtyy johtamaan onnettomuuden tai sen uhkan ilmettyä ja pitää yhteyttä viranomaisiin.

**Kiinteistöhoitaja** vastaa kiinteistöteknisestä huollosta ja valvonnasta sekä palvelusopimuksen puitteissa esimerkiksi piha-alueiden hiekoituksesta ja muista yleiseen turvallisuuteen vaikuttavista seikoista.

**Ruokalan emäntä** vastaa ruuan valmistus- ja ruokailutilojen palo- ja tapaturmatorjunnasta.

**Pihavalvojina** toimivien hoitajien tehtävänä on valvoa turvallisuutta ulkoilu aikana.

**Kukin hoitaja** vastaa omasta ryhmästään ja johtaa palohälytyksen sattuessa ryhmänsä koontumispaikkaan.

## **TURVALLISUUSHENKILÖSTÖN TEHTÄVÄT**

---

### ***Päiväkodin johtaja***

- Antaa edellytykset turvallisuustoiminnan luomiselle ja ylläpitämiselle.
- Määrittelee osaltaan turvallisuustoiminnan tavoitteet yhdessä turvallisuusjohtajan kanssa.
- Antaa turvallisuushenkilöstölle taloudelliset toimintaresurssit.
- Päättää laajoissa onnettomuus- ja vahinkotilanteissa toiminnan jatkamisesta tai keskeyttämisestä sekä osallistuu tapahtumaan liittyvään tiedottamiseen.

### ***Turvallisuusjohtaja***

- Johtaa turvallisuustoimintaa ja vastaa siitä, että tilat pysyvät säädösten, määräysten ja ohjeiden edellyttämässä kunnossa.
- Vastaa turvallisuusorganisaation henkilöhallinnasta ja kouluttamisesta.
- Pitää yhteyttä alan viranomaisiin ja osallistuu palo- ja työsuojelupiirin tarkastuksiin.
- Määrittelee osaltaan turvallisuustoiminnan painopistealueet.
- Vastaa turvallisuusmateriaalin hankkimisesta ja ylläpitämisestä.
- Arvioi turvallisuustoiminnan tuloksellisuutta ja raportoi toiminnastaan johdolle.
- Johtaa turvallisuushenkilöstön toimintaa onnettomuus- ja vahinkotilanteissa ja järjestää tapahtumaan liittyvän jälkivahinkojen torjunnan.
- Toimii asiantuntijana turvallisuutta koskeissa asioissa.

### ***Apulaisturvallisuusjohtaja***

- Toimii turvallisuuspäällikön varamiehenä.
- Osallistuu turvallisuuspäällikön tehtävien hoitamiseen.

### ***Turvallisuusvalvojat/työntekijät***

- Huolehtivat päivittäisen työn ohella palo- ja henkilöturvallisuuden sekä muun turvallisuustoiminnan ylläpitämisestä ja valmiudesta toiminta-alueellaan.
- Huolehtivat toiminta-alueellaan pelastus-, sammutus-, ensiapu- tai muiden toimenpiteiden käynnistämisestä onnettomuus- ja vahinkotilanteissa. Poistuvat itse viimeisenä omalta vastuualueeltaan (evakuointitilanne).
- Kehittää ja tehdä esityksiä turvallisuuden kehittämiseksi.
- Ilmoittavat turvallisuuspäällikölle työpaikalla tapahtuvista turvallisuustoimintaan vaikuttavista tapahtumista.

### ***Väestönsuojan hoitaja***

- Vastaa väestönsuojan ylläpidosta ja sen pitämisestä määräysten edellyttämässä kunnossa.
- Tekee väestönsuojan käyttö- ja huolto-ohjeiden mukaiset vuositarkastukset ja – huollot.
- Vastaavat väestönsuojan käyttökuntoon laitosta niin käskettäessä sekä toiminnasta suojautumisen aikana.

Päiväkodin johtaja  
Etu- ja Sukunimi  
Yhteystiedot

Turvallisuusjohtaja  
Etu- ja sukunimi  
Yhteystiedot

Apulaisturvallisuusjohtaja  
Etu- ja sukunimi  
Yhteystiedot

Alue 1  
Turvallisuusvalvoja  
Etu- ja sukunimi  
Yhteystiedot

Varavalvoja  
Etu- ja sukunimi  
Yhteystiedot

Alue 2  
Turvallisuusvalvoja  
Etu- ja sukunimi  
Yhteystiedot

Varavalvoja  
Etu- ja sukunimi  
Yhteystiedot

Alue 3  
Turvallisuusvalvoja  
Etu- ja sukunimi  
Yhteystiedot

Varavalvoja  
Etu- ja sukunimi  
Yhteystiedot

Alue 4  
Turvallisuusvalvoja  
Etu- ja sukunimi  
Yhteystiedot

Varavalvoja  
Etu- ja sukunimi  
Yhteystiedot

Alue 5  
Turvallisuusvalvoja  
Etu- ja sukunimi  
Yhteystiedot

Varavalvoja  
Etu- ja sukunimi  
Yhteystiedot

Alue 6  
Turvallisuusvalvoja  
Etu- ja sukunimi  
Yhteystiedot

Varavalvoja  
Etu- ja sukunimi  
Yhteystiedot


ENSIAPUKOULUTETTUIEN NIMET JA YHTEYSTIEDOT

---

Kaikkien henkilökuntaan kuuluvien tulee:

- Tietää missä päiväkodissa säilytetään ensiaputarvikkeita
- Osata tehdä hälytysilmoitus

**Virallisen EA1/EA2 kortin omaavien henkilöiden tiedot**

Etu- ja sukunimi	Kortin voimassaolo
	

Päiväkodin ensiapuvastaava huolehtii ensiapuvalmiuden ylläpitämisestä ja kehittämisestä. Päiväkodin ensiapuvastaavana toimii **Etunimi Sukunimi**.

## TURVALLISUUSHENKILÖSTÖN KOULUTUS

Työturvallisuuslainsäädännön mukaan työnantajan on huolehdittava, että jokainen työntekijä saa riittävästi koulutusta turvallisuus- ja terveysasioissa erityisesti omaa työpistettään koskien. Koulutuksella tarkoitetaan oman työtehtävän turvallisen suorittamisen lisäksi työympäristön riskitekijöihin perustuvaa turvallisuuskoulutusta.

Päiväkodin johtaja vastaa siitä, että henkilökunta saa asianmukaisen turvallisuuskoulutuksen. Koulutukseen kuuluu uuden työntekijän perehdyttäminen, turvallisuusorganisaation tehtävämukainen koulutus, henkilökunnan perehdyttäminen turvallisuusasioihin sekä koulutus-seuranta (liite). Koulutus järjestetään omatoimisesti tai ulkopuolisen asiantuntijan toimesta.

Turvallisuusjohtaja ja apulaisturvallisuusjohtaja	
<i>Avain koulutus</i> Turvallisuuspäällikön peruskurssi, työsuojelun peruskurssi, alkusammutus- ja ensiapukoulutus, osallistumien pelastusviranomaisen tarkastuksiin	Turvallisuusjohdolle tarkoitettuja yrityksen ja laitoksen turvallisuuspäällikön peruskursseja järjestää mm. alueellinen pelastusliitto.
Turvallisuusvalvoja/opettaja	
<i>Avain koulutus</i> Alkusammutus- ja ensiapukoulutus, suojelun perehdyttämiskoulutus, toimintaharjoitukset, pelastussuunnitelman turvallisuustarkastusohje	Avainkoulutus järjestetään omatoimisesti tai ulkopuolisen asiantuntijan toimesta.
Väestösuojan hoitaja	
<i>Avain koulutus</i> Väestönsuojan hoitajan kurssi, suojelun perehdyttämiskoulutus, väestönsuojan käyttö- ja huolto-ohjeet.	Väestönsuojien hoitajien koulutus saadaan pelastuslaitoksen tai paikallisen pelastusliiton järjestämällä väestönsuojan hoitajan kursseilla. Lisäksi heidän on perehdyttävä suojien käyttö- ja huolto-ohjeisiin.
Koko koulun henkilökunta	
<i>Avain koulutus</i> Alkusammutus- ja ensiapukoulutus, turvallisuuden perehdyttämiskoulutus, toimintaharjoitukset erilaisissa uhka- ja vaaratilanteissa	Koulutukseen on sisällyttävä alkusammutus- ja ensiapukoulutusta sekä toimintamalleja onnettomuustilanteissa.
Uusi työntekijä	
<i>Avain koulutus</i> Uuden työntekijän perehdyttämiskoulutus	Koulutus järjestetään esim. turvallisuusjohtajan toimesta. Koulutuksessa selvitetään miten turvallisuusorganisaatio toimii erilaisissa onnettomuustilanteissa ja miten muun henkilökunnan halutaan käyttäytyvän. Henkilökunnalle suunnattu erillinen koulutustilaisuus on hyvä liittää jonkin muun, koko henkilökuntaa koskevan tapahtuman yhteyteen.  Koulutuksen laajuus määräytyy henkilön työtehtävien mukaisesti.

## 6. ONNETTOMUUKSIEN EHKÄISY

Pelastussuunnittelu ei ole vain toimintaa onnettomuuden tai vahingon tapahduttua vaan se on valmiuden ylläpitämistä mahdollisen onnettomuuden varalta sekä päivittäistä ja jatkuvaa toimintaa onnettomuuksien, vahinkojen ja häiriötilanteiden ennalta ehkäisemiseksi.

Onnettomuuksien ehkäisyn tarkoituksena on estää ja minimoida erilaisia onnettomuus- ja vahinkoriskeistä päiväkodille aiheutuvia menetyksiä ja turvata siten henkilöstö, lapset ja toiminnan jatkuvuus. Pelastussuunnittelun lähtökohtana ovat uhkakuvat sekä niiden arviointi ja hallinta. Pelastussuunnitteluun kuuluu mm. onnettomuus- ja vahinkouhkien kartoittaminen ja toimenpiteet niiden poistamiseksi tai pienentämiseksi sekä ohjeet toiminnasta, jos jokin onnettomuusuhka toteutuu.

### TULIPALO

---

Päiväkodin päivittäistä paloturvallisuutta on yleinen siisteys ja järjestys sekä toimiva jätehuolto. Koneiden lähistölle tai sähkölaitteisiin kerääntyvä pöly ja työtiloihin jätetty pakkausmateriaali voivat olla palon lähteitä, samoin kuin tyhjentämättä olevat jätteastiat tai palovaarallisten jätteen tyhjentäminen muualle kuin kannelliseen palamattomaan astiaan.

Ilmanvaihtojärjestelmän puhdistus on kiinteistön vastuulla. Keittiön ja teknisten tilojen ilmanvaihtojärjestelmä on puhdistettava kerran vuodessa ja muiden tilojen tarvittaessa, kuitenkin vähintään kymmenen (10) vuoden välein.

Päiväkodin alueella tupakointi on lain mukaan kokonaan kielletty.

Palovaara on erittäin suuri töissä, joista syntyy kipinöitä tai joissa käytetään kaasuliekkiiä, avotulta tai kuumailmapuhallusta. Jos tulitöitä joudutaan tekemään päiväkodissa esimerkiksi korjausten yhteydessä, noudatetaan tilapäisen tulityöpaikan ohjeita. Työn tekijällä on oltava voimassa oleva tulityökortti. Luvan tulityön tekemisen antaa tulityökurssin käynyt henkilö.

Noin joka kolmas tulipalo on tuhopoltto. Tuhopoltot sytytetään tavallisesti kellarissa, ullakolla, jätekatoksessa tai rakennuksen seinustalle jätetyssä jätekasassa. Tuhopolttoja estetään mm. välttämällä edellä mainittuja helppoja sytytyskohteita, pitämällä murtosuojaus kunnossa ja kiinnittämällä huomiota riskikohteiden valaistukseen ja kameravalvontaan.

Päiväkoti on jaettu liitteenä olevan pohjapiirroksessa esitetyllä tavalla palo-osastoihin. Osastointi on ensimmäinen kolmesta keskeisestä turvatekijästä palon sattuessa. Osastoinnin tarkoituksena on estää palon ja etenkin savun nopea leviäminen. Osastointi toimii vain, jos osastojen väliset seinät ovat täysin ehjät ja osastojen väliset palo-ovet ovat suljettuina.

Palokunnan toimintamahdollisuuksien ylläpitäminen on kolmas päiväkodin turvallisuushenkilöstön keskeisistä tehtävistä. Tämä kohta koostuu muun muassa palon rajoittamisesta sulkeamalla ovet, ikkunat ja ilmanvaihto, opastamalla palokunta palokohteelle ja pitämällä palokunnan hyökkäysreitit vapaina mm. paloautojen kulkua estävistä rakenteista, istutuksista ja pysäköidyistä autoista.

Maallikoiden ei pidä ottaa riskejä vauhtiin päässeen tulipalon sammuttamisella, mutta jos palo on pieni, on jokaisen henkilökuntaan kuuluvan osattava käyttää rakennuksen alkusammutusvälineitä. Myrkyllinen savu leviää nopeasti, joten välitön poistuminen ja ovien sulkeminen on tärkeätä.

#### RIKOSTEN EHKÄISY

---

**Ilkivalta, murrot ja varkaudet** aiheuttavat rahallista vahinkoa ja haittaa toiminnan jatkuvuudelle. Luvaton sisään murtautuminen lisää myös tuhopolton mahdollisuutta. Hankaloittamalla rikoksen teon mahdollisuutta voi lisätä turvallisuutta oleellisesti. Päiväkodissa on automaattinen rikosilmoitinjärjestelmä, josta on yhteys vartiointiliikkeen hälytyskeskukseen. Päiväkodin murtosuojasasioiden yhdyshenkilönä toimii päiväkodin johtaja.

**Kulunvalvontaa** päivän aikana suorittaa henkilökunta omien tehtäviensä ohella. Jokainen on velvollinen puuttumaan asiaan, jos havaitsee asiatonta liikkumista päiväkodin tiloissa. Epäkohdista ilmoitetaan päiväkodin johtajalle.

Varkauksille altis välineistö kuten videot ja atk-laitteet merkitään pysyvällä turvamerkinällä. Atk-turvallisuudesta on omat ohjeensa.

#### **Avainturvallisuus**

Päiväkodin ulko-ovien lukkojen sarjoitus on suoritettu vuonna?, minkä jälkeen avaimia on jaettu X kpl. Sisäovien avaimia on jaettu X kpl. Luettelot jaetuista avaimista on päiväkodin johtajalla.

#### **Aidat ja valaistus**

Kunnossa olevat aidat pitävät lapset pihan turvallisella alueella. Aidat osoittavat myös ulkopuolisille päiväkodin alueen, jolle ulkopuolisilla ei ole asiaa. Asiallinen ja kunnossa oleva ulkovalaistus on osa tapaturmantorjuntaa, mutta on myös omiaan pitämään luvattomat loitolla päiväkodin tiloista. Hyvän valaistuksen on havaittu vähentävän myös tuhopolttoja.

## JÄTTEET JA PÄÄSTÖT

Siisteys ja hyvä järjestys on tapaturmantorjunnan - ja palontorjunnan perusta. Jätteiden oikea käsittely on myös työtä turvallisen tulevaisuuden puolesta.

Jätepaperi kerätään...

Kompostoitava jäte kerätään ...

Lasi ...

Metallit ...

Sekajäte ...

Ongelmajätteet ...

Teknisen työn luokassa syntyvä puru ja pöly ...

Syttymisherkit jätteet ....

Päästöt viemäriin ...

## ONNETTOMUUSUHKIEN KARTOITTAMINEN

Onnettomuus- ja vahinkoriskien kartoittaminen on ryhmätyötä, johon on syytä osallistua henkilöitä eri työtehtävistä sekä työnjohtajien ja työnantajan edustajista. Keskeisimpiä aihealueita ovat työsuojelu, palo- ja henkilöturvallisuus, toimintila- ja tietoturvasuojelu sekä ympäristönsuojelu.

Kartoitetut onnettomuusuhkat kirjataan taulukkoon, jossa selvitetään mahdollisuuksia niiden hallitsemiseksi. Seuraavassa taulukossa on esimerkki onnettomuuksien kartoittamisen toteutuksesta. (Tyhjä kaavake on liitteenä)

Onnettomuusuhka	Tapahtuman syy ja vaikutukset	Hallintamenetelmät	Kehityssuunnitelma
Tulipalo	Viallinen sähkölaite syttyy palamaan. Palo tuhoaa suuren osan kiinteistöstä	Koulutus  Oma turvallisuustarkastustoiminta	Kaikille järjestetään työpaikkakohtainen turvallisuuskoulutus.  Sisäinen palotarkastus 2 kertaa vuodessa.

## SUOJELTAVAT KOHTEET

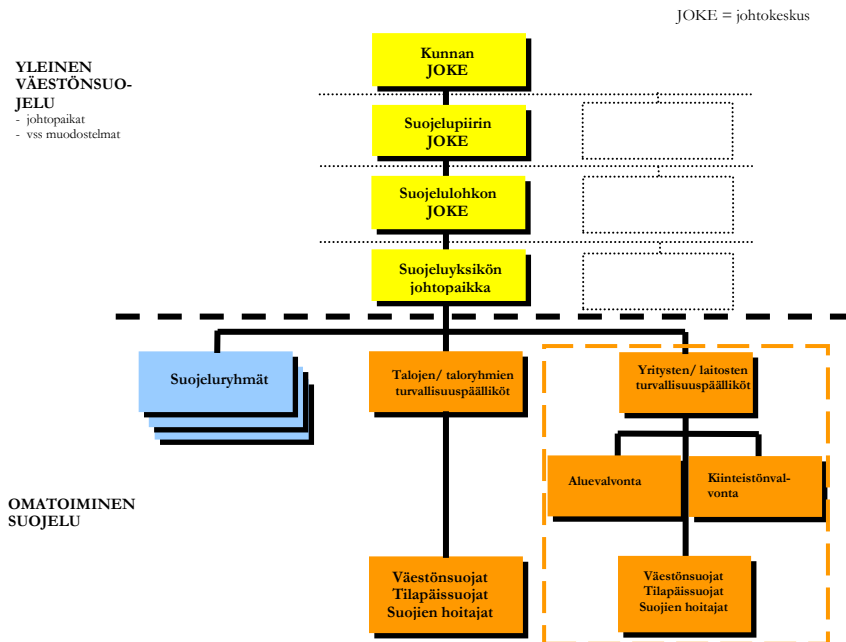
<p>Toiminnan kannalta erityisesti suojeltavia kohteita ovat:</p> <ul style="list-style-type: none"> <li>- Henkilöstö ja lapset</li> <li>- Tekniset järjestelmät</li> <li>- Koneet ja laitteet</li> </ul>
--



## 7. VÄESTÖNSUOJELU POIKKEUSOLOISSA

Päiväkodin turvallisuusorganisaatiot toimivat osana omatoimista varautumista. Omatoiminen varautuminen on jatkuvaa jo normaaliaikana. Lain mukaan omatoimisen varautumisen järjestämistä valvovat ja ohjaavat pelastusviranomaiset.

Yleisen väestönsuojelun organisaatiot voidaan ottaa käyttöön mm. poikkeusoloissa. Tällöin omatoiminen suojele siirtyy normaalista viranomaisohjauksesta yleisen väestönsuojelun ohjaukseen. Tämän jälkeen suojeluvolliset yhteisöt saavat heitä koskevat käskyt ja ohjeet kyseisen kunnan osan tai kaupunginosan suojeluyksiköltä, -lohkolta tai –piiriltä. Käytännön toteutus suojelutoiminnassa jää kuitenkin yhteisöille. Poikkeusoloissa kunnan väestönsuojelua johtaa kunnan väestönsuojelun johtokeskus.



## POIKKEUSOLOJEN ORGANISAATION YHTEYSTIEDOT

Organisaation osa	Nro	Osoite	Yhteystieto
Kunnan johtokeskus			
Suojelupiiri			
Suojelulohko			
Suojeluyksikkö			
Lähin ensiapupaikka			
Suojeluyksikön kokoontumispaikka			
Suojelulohkon kokoontumiskeskus			

## TOIMINNAN JATKAMINEN POIKKEUSOLOISSA

Poikkeusoloja ovat:

- sota, sodan uhka tai sen jälkitila
- muiden valtioiden välinen sota tai sodanuhka
- taloudellinen kriisi
- suuronnettomuus

Yleisesti poikkeusolot voidaan määritellä tilanteeksi, jossa tapahtumia ei kyetä hallitsemaan normaaliajan lainsäädännöllä. Viranomaisten toimintavaltuuksia tehostetaan ottamalla käyttöön mm. valmiuslain, puolustustilalain sekä pelastuslain poikkeusoloja koskevia säädöksiä. **Poikkeusoloista huolimatta lähtökohtana on, että yhteiskunnan toimintoja pyritään jatkamaan kuten normaalioloissa.**

**KIINTEISTÖN VÄESTÖNSUOJAT**

---

Väestönsuojan käyttökuntoon laitto suojautumista varten on voitava toteuttaa 24 tunnissa. 50 % suojan lattia-alasta on oltava aina vapaana tavaroista. Väestönsuojan käyttökuntoon laitossa noudatetaan suojan käyttö- ja huolto-ohjetta (löydyttävä väestönsuojasta).

Väestönsuojassa tulee varata henkilöä kohti vähintään 0,75 m<sup>2</sup> suojatila. Päiväkodin väestönsuojiin voidaan sijoittaa XXX henkilöä.

	<b>suoja 1</b>	<b>suoja 2</b>
suojan tunnus		
suojuokka		
valmistumisvuosi		
tilaa m <sup>2</sup>		
tilaa? hengelle		

<b>Miten ja minne väestönsuojan tavarat tyhjennetään?</b>

## 8. LIITTEET

Liitteet ovat tärkeä osa pelastussuunnitelmaa. Myös nämä on täytettävä ja säännöllisesti päivitettävä.

1. Yhteystiedot
2. Henkilöstön koulutus
3. Turvallisuustarkastus
4. Tuntomerkit varkaus- tai ryöstötilanteessa
5. Onnettomuusuhkien kartoitus ja analysointi
6. Vaaralliset aineet (luettelo)
7. Tilojen käyttö, lukitus ja kulunvalvonta
8. Turvallisuusmateriaali
9. Lisätietoa
10. Suunnitelman päivitykset ja palotarkastukset
11. Toimintaohjeet
  - a. hätäilmoituksen tekeminen
  - b. toiminta sairaskohtauksen tai tapaturman sattuessa
  - c. rintakipu tai aivoverenkierron häiriö
  - d. diabeettinen sokki ja epileptinen kouristuskohtaus
  - e. myrkytys ja vieras esine hengitysteissä
  - f. toiminta tulipalon sattuessa
  - g. sähkökatko ja vesivahinko
  - h. toiminta kuultaessa yleinen vaaramerkki
  - i. toiminta säteily- ja kaasuvaaratilanteessa
  - j. murto- ja ryöstötilanne
  - k. pommiuhkaus
  - l. uhkatilanne
  - m. jälkivahingontorjunta

## YHTEYDET PELASTUSTOIMEEN

Hätänumerot	
Palokunta ja sairaankuljetus	112
Poliisi	112
Myrkytystietokeskus	09-471977 tai 09-4711

Pelastusalan yhteystiedot		
	Nimi ja Osoite	puh.
Pelastuslaitos		
Lähin paloasema		
Yhteyshenkilö		

## TURVALLISUUSORGANISAATION YHTEYSTIEDOT

Turvallisuusorganisaatio	
Tehtävä	Yhteystiedot
Päiväkodin johtaja	
Turvallisuusjohtaja	
Apulaisturvallisuusjohtaja	

Työsuojelu / turvallisuus	
Työsuojelupäällikkö	
Työsuojeluvaltuutettu	
1. varavaltuutettu	
2. varavaltuutettu	

Työterveyshuolto	
Työterveysasema	
Työterveyslääkäri	
Työterveyshoitaja	

---

 MUITA YHTEYSTIETOJA
 

---

<b>Kiinteistön käyttö, ylläpito ja vikailmoitukset</b>	
<b>Tehtävä</b>	<b>Yhteystiedot</b>
Kiinteistöhuolto	
Tekninen isännöitsijä	
Avainkontrollin vastuuhenkilö	
Tietoturvallisuudesta vastaava	
Vartioimisliike	
Tulityölupien myöntäjä	
Sähkölaitoksen vikailmoitukset	
Vesilaitoksen vikailmoitukset	
Kaukolämmön vikailmoitukset	
<b>Turvalaitteistojen ja – välineistön ylläpito</b>	
Ensiapuvälineiden hoitaja	
Alkusammutusvälineistön hoitaja	
Paloilmoitinlaitteiston hoitaja	
Turva- ja merkkivalokeskuksen hoitaja	
Murtosuojauslaitteiston hoitaja	

HENKILÖSTÖN KOULUTUS

---

Suoritettu koulutus (aika, paikka ja kouluttaja)	Koulutukseen osallistuneet henkilöt





## TURVALLISUUSTARKASTUS

Tarkastettava kohde	ok	vika
Uloskäytävät ja varatiet ovat vapaana tavaroista		
Poistumistiemerkinnot ovat puhtaat ja paikallaan eikä niitä ole peitetty		
Uloskäytävillä sijaitsevat ovet on avattavissa ilman avainta (työaikana)		
Alkusammutusvälineet ovat toimintakunnossa merkityillä paikoillaan		
Käsisammuttimien määräaikaistarkastukset on suoritettu		
Sammuttimien edustat ovat vapaana tavaroista		
Sammuttimien merkinnot ovat puhtaat ja paikallaan eikä niitä ole peitetty		
EA-välineitä on saatavilla ensiapukaapeista.		
EA-välineiden päiväykset ja pakkaukset ovat kunnossa		
Käyttökelpoisia henkilösuojaimia on riittävästi saatavilla		
Ylimääräinen (tarpeeton) palava materiaali on poistettu sisätiloista		
Rakennusten ulkoseinustoille ei ole kertynyt tavaraa (tuhopolttojen ehkäisy)		
Ilmanvaihtokonehuoneissa, varavoimakonehuoneissa, sähköpää- ja ryhmäkeskuksissa ei varastoida tiloihin kuulumatonta tavaraa		
Kiinteistön osoitemerkinnot ovat paikallaan		
Pelastustiet ovat avoimet		
Piha-alueiden aitaus, opasteet ja valaistus ovat kunnossa		
Talotikkaat, lapetikkaat ja kattosillat sekä kiinnityspisteet ovat kunnossa		
Palo-ovet pidetään suljettuna		
Palo-ovet sulkeutuvat ja salpautuvat tiiviisti		
Palo-osastointi on ehyt ja läpiviennit on tiivistetty		
Vaaralliset aineet säilytetään niin, etteivät asiattomat pääsen niihin käsiksi		
Vaarallisten aineiden astiat ovat hyllyillä eikä vuotoja esiinny		
Vaarallisten aineiden merkinnot ja käyttöturvallisuustiedotteet on päivitetty ja paikallaan		
Vaarallisia aineita on vain päivittäin tarvittava määrä, loput ao. varastossa		
Sähkömoottorien tuuletus on esteetöntä		
Viallisia tai puutteellisia sähkölaitteita/ -johtimia ei esiinny		
Kiinteät sähköasennukset ovat asianmukaisesti kiinnitettynä		
Sähkökeskusten edustat ovat vapaana tavaroista		
Ulko-ovien mekaaninen lukitus on kunnossa		
Aina lukossa pidettävät ovet (sekä ulko- että sisäovet) ovat lukossa		
Ilmoitustauluilla esitettävät turvallisuusasiat ja toimintaohjeet ovat paikallaan ja päivitetty		
Henkilökunta hallitsee alkusammutuksen, hätäilmoituksen tekemisen, toimenpiteet onnettomuustilanteissa sekä kuultaessa yleinen vaaranmerkki		
<b>Turvallisuus- ja apulaisturvallisuuspäällikkö tarkastaa</b>		
Turvallisuusorganisaation henkilöstöluettelo on päivitetty		
Kiinteistön turvallisuuslaitteistoihin liittyvät ylläpitovastuut on päivitetty		
Pelastussuunnitelma on keskeisiltä osiltaan päivitetty		
Tulityöluvat, lupamenettely ja tulitöiden tekemiseen liittyvät turvajärjestelyt ovat kunnossa		
Avainkontrollia noudatetaan		
Palotarkastuksessa havaitut puutteet on korjattu		
Asiapapereiden säilytystä ja hävittämistä, kulkuoikeuksia sekä salasanoja ja käyttöoikeuksia koskevat järjestelyt ovat kunnossa		
Suojelumateriaalin määrä, laatu, kunto ja sijoitus ovat kunnossa (väestönsuojien hoitajat)		
<b>Tarkastuspäivämäärä ja suorittajat</b>		
pvm: . .20		

## TUNTOMERKIT VARKAUS- TAI RYÖSTÖTILANTEESSA

<b>Sukupuoli</b>	<input type="checkbox"/> Mies	<input type="checkbox"/> Nainen	Ikä	_____
	Pituus		Paino	_____
<b>Vartalo</b>	<input type="checkbox"/> Hoikka	<input type="checkbox"/> Tanakka	<input type="checkbox"/> Lihava	<input type="checkbox"/> Normaali
<b>Ääni</b>	<input type="checkbox"/> Korkea/ kimeä	<input type="checkbox"/> Matala	<input type="checkbox"/> Hiljainen	<input type="checkbox"/> Heikko
	<input type="checkbox"/> Selkeä	<input type="checkbox"/> Soperteleva	<input type="checkbox"/> Pehmeä	<input type="checkbox"/> Miellyttävä
<b>Puhe</b>	<input type="checkbox"/> Nopeaa	<input type="checkbox"/> Hidasta	<input type="checkbox"/> Huolellista	<input type="checkbox"/> Selvää
	<input type="checkbox"/> Kiroilevaa	<input type="checkbox"/> Änkyttävää	<input type="checkbox"/> Sopotta- vaa	<input type="checkbox"/> Vääristynyttä
<b>Päähine</b>	<input type="checkbox"/> Lippalakki	<input type="checkbox"/> Hattu	<input type="checkbox"/> Pipo	<input type="checkbox"/> Huivi
	<input type="checkbox"/> Muu, mikä ?			
<b>Hiukset</b>	<input type="checkbox"/> Pitkät	<input type="checkbox"/> Lyhyet	<input type="checkbox"/> Tummat	<input type="checkbox"/> Vaaleat
<b>Parta /viikset</b>	<input type="checkbox"/> Parta	<input type="checkbox"/> Viikset	<input type="checkbox"/> Pulisongit	
	Millaiset ?			
<b>Silmät</b>	<input type="checkbox"/> Siniset	<input type="checkbox"/> Ruskeat	<input type="checkbox"/> Muu, mikä?	_____
<b>Kasvot</b>				
<b>Hampaat</b>				
<b>Takki /pusero</b>				
<b>Paita</b>				
<b>Solmio</b>				
<b>Kantamus</b>				
<b>Ase</b>				
<b>Housut</b>				
<b>Jalkineet</b>				
<b>Kädet</b>				
<b>Liikkuminen</b>				
<b>Kulkuneuvo</b>			Rekisterinumero	
<b>Merkki/ malli/ väri</b>				
<b>Poistumissuunta</b>				
<b>Muut havainnot</b>				
<b>(henkilön vaati- mukset, puhelimit- se tehdyssä uhka- uksessa taustäänet ym...)</b>				

**Paina mieleesi ja kirjaa tuntomerkit**

Nimi: \_\_\_\_\_ Pvm: \_\_\_\_\_ .200 \_\_\_\_\_ Klo: \_\_\_\_\_

Ilmoita ryöstö- tai varkaustilanteesta poliisille, pelastus- / turvallisuuspäällikölle ja omalle esimiehellesi.

## ONNETTOMUUSUHKIEN KARTOITUS JA ANALYSOINTI

Onnettomuusuhka	Tapahtuman syy ja vaikutukset	Hallintamenetelmät	Kehityssuunnitelma

Laitoksen palo- ja henkilöturvallisuuslaitteistojen sekä muiden laitteistojen ylläpitovaatimukset	
Alkusammutusvälineet	Käsisammuttimien tarkastusväli on kaksi vuotta, ulkona olevat vuoden välein. Sammuttimet on huollettava jokaisen käytön jälkeen.
Paloilmoitinlaitteisto	Paloilmoitin laitteisto on koekäytettävä vähintään kerran kuukaudessa. Lisäksi laitteistoon täytyy tehdä määräaikaishuollot. Kaikista toimenpiteistä on pidettävä päiväkirjaa.
Turva- ja merkkivalokeskus	Laitteistolle on nimettävä ja koulutettava hoitaja. Turvalokokeskuksen akut on koestettava 30 minuutin kuormitustestillä vähintään neljä kertaa vuodessa. Tehdyistä koestuksista on pidettävä päiväkirjaa. Laitteisto on pidettävä toimintakunnossa.
Ilmanvaihto-hormiston puhdistus	Ilmanvaihtokanavien puhdistusväli on enintään 10 vuotta (SM:n asetus ilmanvaihtolaitteistojen puhdistuksesta).
Sähkötarkastus	Sähkötarkastus on tehtävä enintään 10 vuoden välein.
Kiinteistön omistaja on velvollinen huolehtimaan, että yllämainitut toimenpiteet suoritetaan.	

## VAARALLISET AINEET

Toiminnassa käytetään seuraavia vaarallisia aineita			
Aineen nimi	Vak-ryhmä	Ainemäärä (litraa)	Varastointi- ja käyttöpaikka
Käyttöturvallisuustiedotteita säilytetään:			
Lisätiedot:			

## TILOJEN KÄYTTÖ, LUKITUS JA KULUNVALVONTA

Yleiset periaatteet tilojen lukituksessa	
Normaali työaika	klo -
Avainkontrolli	
Ovien avaus aamulla	klo
Ovien lukitseminen ja ylimääräisten valojen sammuttaminen	klo
Siivous ja kiinteistönhuolto	klo -
Ilta- ja viikonloppukäyttö	klo -

Ovet / tilat jotka on pidettävä aina suljettuna	
Koko kiinteistö	Seuraavat ovet on pidettävä pääsääntöisesti aina suljettuna / lukittuna: <ul style="list-style-type: none"> <li>- palo-ovet</li> <li>- sähkötilojen ovet</li> <li>- ilmanvaihtokonehuoneiden ovet</li> </ul>
1. rakennus	
2. rakennus	
3. rakennus	
Lisätiedot	

TURVALLISUUSMATERIAALI

Materiaali on hankittava kaikkiin pelastussuunnitelmavelvollisiin kiinteistöihin sekä vähintään viiden huoneiston käsittäviin taloyhtiöihin. Materiaali hankitaan pelastusviranomaisen määräyksen tai alla esitettävän aikataulun mukaisesti.

Turvallisuus-henkilöstön materiaali	Määrä	Taloon tarvittava määrä	Talossa oleva materiaali	Puute
suojanaamari ja vss suodatin	1 / org. jäsen			
Suojakypärä	1 / org. jäsen			
Suojalasit	1 / org. jäsen			
Suoja-asu + kumis.	1 / org. jäsen			
Suojakäsineet	1 / org. jäsen			
Ensiapulaukku	1			
Ensiside	1 / org. jäsen			
Joditabletit	2 / hlö			
Säteilymittari (annosta ja annosnopeutta mittaava), 1 / laitos				
Turvallisuussuunnitelma - opas	1			

Väestönsuojan materiaali	Määrä/ suoja	Taloon tarvittava määrä	Talossa oleva materiaali	Puute
Baarit+2 huopaa	1			
Suojasidepakkaus	1			
Vedensäilytysaine, vesisäiliön tilavuuden mukaan				
Rautakanki	1			
Pistolapio	1			
Suojan merkitsemiskilpi-sarja	1			
Käsivalaisin	1 / org. jäsen			
Vss käsivarsinauha	1 / org. jäsen			
Suojan käyttöopas	1			
Sankoruisku	1			
Suojan työkalut				
<input type="checkbox"/> pajavasara	<input type="checkbox"/> katkaisutalita	<input type="checkbox"/> piikkitalita	<input type="checkbox"/> voimaleikkuri	<input type="checkbox"/> kirves
<input type="checkbox"/> sorkkarauta	<input type="checkbox"/> käsisaha	<input type="checkbox"/> ristipäärüvitalita	<input type="checkbox"/> kenttälapio	<input type="checkbox"/> ruuvitalita
<input type="checkbox"/> nauvoja	<input type="checkbox"/> vasara	<input type="checkbox"/> rautasaha + 5 varaterää	<input type="checkbox"/> pelastusköysi	<input type="checkbox"/> puukko
<input type="checkbox"/> jakoavain	<input type="checkbox"/> linjapihdit	<input type="checkbox"/> pakkausteippiä 2 rll	<input type="checkbox"/> kantovaate	<input type="checkbox"/> trasseli
Puuttuvan materiaalin hankinta:				

LISÄÄ TIETOA LÖYDÄT NÄISTÄ TEOKSISTA/LINKEISTÄ:

---

Lakipykälät

[www.finlex.fi](http://www.finlex.fi)

Pelastuslaki 468/2003

Pelastusasetus 787/2003

Työturvallisuuslaki 738/2002

Järjestyslaki 612/2003

Pakkokeinolaki 450/1987

Rakennusmääräyskokoelmat

<http://www.ymparisto.fi/default.asp?contentid=18179&lan=fi>

Monipuolista turvallisuustietoa

[www.spek.fi](http://www.spek.fi)

SPEK:n julkaisut:

Tilapäisen väestönsuojan kunnostamisopas

Väestönsuojan käyttö ja huolto

Säteilyltä turvassa (lehtinen)

Hyvä tietää joditableteista (lehtinen)

Kotivara (lehtinen)

Tulityön suojeleohje

<http://www.vakes.fi/SVK/suomi/vahingontorjunta/ohjeet/tulityot.pdf>

Ensiapuohjeet

<http://www.tohtori.fi/ensiapu/>

Turvatekniikan keskus

<http://www.tukes.fi/>

Poliisi

<http://www.poliisi.fi/>

Pelastustoimi

<http://www.pelastustoimi.fi>





TOIMINTAOHJEET VAARATILANTEISSA

---