

Oulun seudun elinkeinorakenne 1997-2006-2020

OULU

LYHENNELMÄ



Oulun kaupunkisuunnittelusarja
A 187
ISSN 0357-8194

OULU

www.ouka.fi/elinkeino

OULUN SEUDUN ELINKEINORAKENNE

1997 – 2006 – 2020

OULU

Lyhennelmä

Tuire Valkonen 6.6.2007

Ohjausryhmä

Maria Ala-Siuru
Jussi S. Jauhiainen
Paula Korkala
Aarne Kultalahti
Jouni Kurttila
Kaija Puhakka
Tapio Siikaluoma
Mikko Törmänen
Kimmo Väisänen

JOHDANTO

Oulun kaupungin suunnittelujärjestelmän mukaan yleiskaava tarkistetaan noin kymmenen vuoden välein ja maankäytön toteuttamisohjelma (MATO) tehdään joka toinen vuosi. Yleiskaavan mitoitustavoitteet asetetaan 20 vuodeksi ja maankäytön toteuttamisohjelma tehdään seuraavaksi viideksi vuodeksi. Näissä suunnitelmissa tehdään aluevaraukset ja toteutusaikataulut asuntotuotannolle, kunnallisille palveluille, kunnallistekniikan rakentamiselle ja työpaikkojen rakentamiselle.

Tuotannollisten työpaikkojen nykytilanteen määrittely ja ennustettavuus on osoittautunut kaavoituksen ja toteutusohjelmien laadinnassa ongelmalliseksi, vaikka hajanaista tilastomateriaalia on runsaasti saatavissa. Käytännössä tämä on ilmennyt jo akuuttina tonttipulana joillakin toimialoilla, vaikka Oulun yleiskaavaa 2020 hyväksyttäessä kolme vuotta sitten työpaikka-alueiden aluevarauksia pidettiin riittävänä ja oikein kohdennettuina. Tällä tutkimuksella selvitetään maankäytön toteuttamisohjelmaan 2008–2012 liittyen elinkeinorakenteen nykytilaa ja tulevaisuutta Oulussa ja Oulun seudulla. Yhteiskunnallisten palvelujen ja kaupallisten palvelujen kehitykseen on kiinnitetty vähemmän huomiota, koska niistä on tehty erillisselvityksiä. Tutkimuksen tavoitteena on samalla tuottaa perustietoa kaupunkisuunnittelua, maapolitiikkaa ja elinkeinostrategioita sekä yritysten perustamista varten.

Elinkeinorakenteen kehityksestä ja työpaikkojen sijoittumisesta on tässä tutkimuksessa selvitetty seuraavia asiakokonaisuuksia:

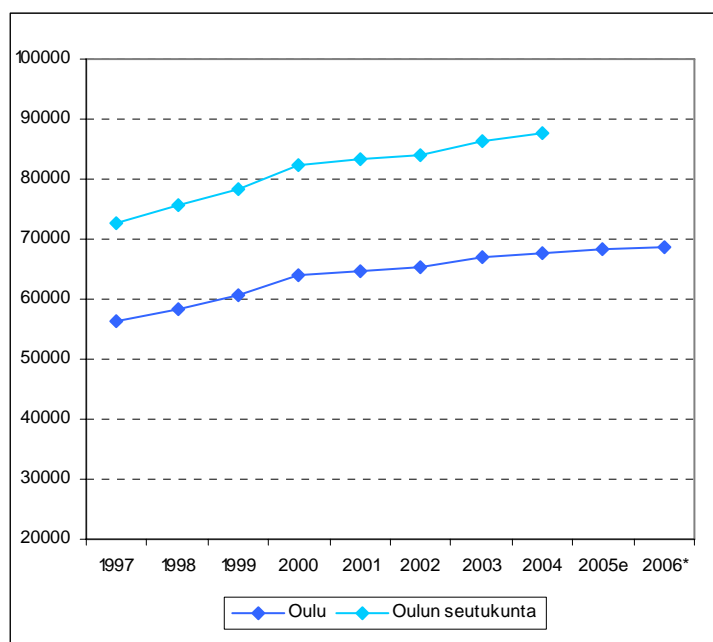
- Oulu ja Oulun seudun työpaikkakehitys 1997–2006
- Oulun työpaikat päätoimialoittain kaupungin suuralueilla
- Yritysten henkilöstön ja liikevaihdon kehitys toimialoittain
- Kaavojen aluevaraukset tuotannollista ja kaupallista toimintaa varten
- Elinkeinoelämän näkemyksiä Oulun seudun elinkeinorakenteen kehityksestä
- Arvio työpaikkojen kehityksestä ja aluetarpeista

Raportissa elinkeinorakenteen kehitystä on tarkasteltu päätoimialoittain, joita tilastojen mukaan on kymmenen kappaletta. Informaatiosektoria (ICT) ja korkean teknologian työpaikkoja on selvitetty päätoimialojen lisäksi. Raportin aineistona on käytetty tilastokeskuksen yritys- ja toimipaikkarekisteriä, kaupungin Xcity järjestelmän yritysrekisterin tietoja, Tilastokeskuksen tilastotietokantoja sekä Oulun seudun yleiskaavaa 2020 ja Oulun yleiskaavaa 2020 sekä valmiita asemakaavoja.

Tämän tutkimuksen on tehnyt Oulun kaupungin toimeksiannosta Oulun yliopiston suunnittelumaantieteen opiskelija Tuire Valkonen. Ohjausryhmään ovat kuuluneet suunnittelupäällikkö Jouni Kurttila (puheenjohtaja), asuntotoimenpäällikkö Kaija Puhakka, asemakaava-arkkitehti Mikko Törmänen, suunnittelupäällikkö Tapio Siikaluoma, kehityspäällikkö Aarne Kultalahti, suunnittelija Kimmo Väisänen, suunnittelija Maria Ala-Siuru, yleiskaavasunnittelija Paula Korkala, suunnittelumaantieteen professori Jussi S. Jauhiainen Oulun yliopistolta ja suunnittelumaantieteen opiskelija Tuire Valkonen (sihteeri). Tämän tutkimuksen aineisto on samalla lähtökohta Tuire Valkosen pro gradu työhön.

1. Työpaikkamäärän kehitys

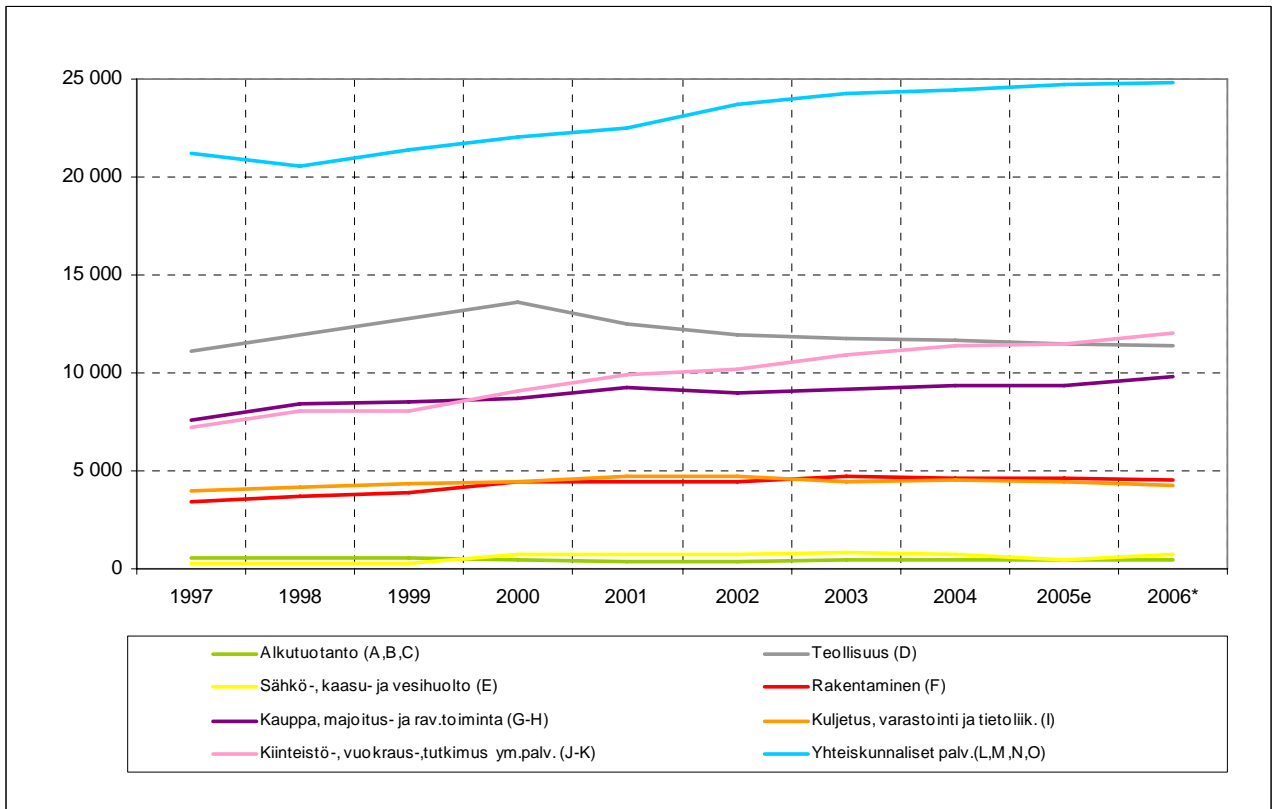
Oulussa työpaikkamäärän kasvu oli erittäin nopeaa 90-luvun lopussa. Lisäys oli jopa 2000–3000 uutta työpaikkaa vuosittain, mikä perustuu suurelta osin elektroniikka- ja sähköalan kehitykseen. Osa alan työpaikoista on huipputekniikan ja korkean teknologian tutkimus- ja tuotekehitystyöpaikkoja ja osa sähköalaan liittyviä tuotannollisia työpaikkoja. Työpaikkamäärän kasvu hidastui kuluvan vuosikymmenen alussa, ja vuoden 2006 arvioin mukaan kasvu hidastui entisestään. Arvioidaan, että Oulussa oli 68 600 työpaikkaa vuonna 2006. Oulun työpaikkojen osuus Oulun seudun työpaikoista on noin kolme neljäsosaa (77 %).



Kuva 1. Oulun seutukunnan ja Oulun työpaikkamäärän kehitys vuosina 1997–2005e ja Oulun työpaikkamäärän arvio vuodella 2006.

Oulun seudun yhteiskunnallisten palvelujen työpaikoista kaksi kolmas osaa (77 %) on Oulussa. Vuodesta 1997 alan työpaikkamäärä on kasvanut 21 200 työpaikasta 24 500 työpaikkaan (15 %) Oulussa. Arvioin mukaan Oulussa yhteiskunnallisten palvelujen työpaikkoja oli 24 850 vuonna 2006. Kiinteistö-, vuokraus-, tutkimus-, liike-elämän palvelut sekä rahoitustoiminta -alan työpaikkamäärä on kasvanut 4 120 työpaikalla eli 57-prosenttia vuodesta 1997. Alan työpaikkamäärä oli 11 350 vuonna 2004, ja vuoden 2005 ennakkotiedon ja vuoden 2006 arvion mukaan työpaikkamäärä kehittyi edelleen myönteisesti.

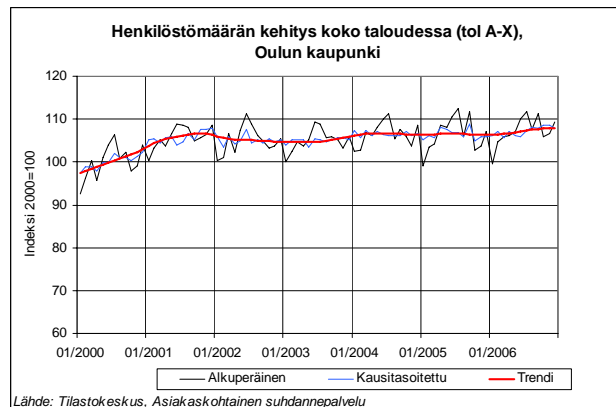
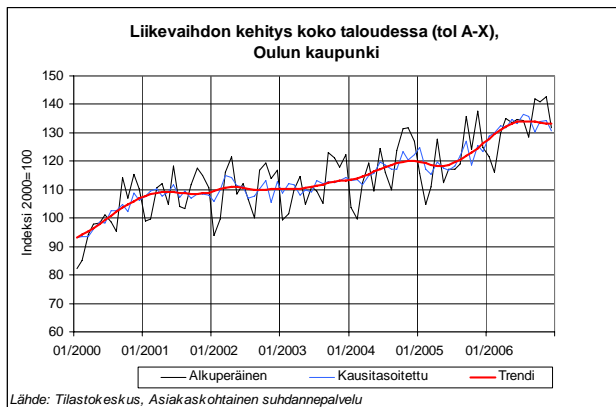
Teollisuuteen syntyi 1990-luvulla 6 000 työpaikkaa, mutta vuosituhannen vaihteen jälkeen alan työpaikkakehitys kääntyi laskuun. Oulussa teollisuusalan työpaikkoja oli 11 700 vuonna 2004, ja alan työpaikka-arvioin mukaan negatiivinen kehitys jatkuu edelleen. Rakennusalan työpaikkamäärä on kasvanut 1 200 työpaikalla (36 %) tarkasteluajanjaksolla. Vuonna 2004 alan työpaikkamäärä oli 4 660. Arvioin mukaan alan työpaikkamäärä laskee 4 500 työpaikkaan vuonna 2006, vaikka pitkällä aikavälillä alan työpaikkanäkymät ovat myönteiset. Kauppa- ja majoitustoiminta-alan työpaikkamäärä on lisääntynyt 7 550 työpaikasta 9 400 työpaikkaan (24 %) vuosina 1997–2004. Arvioiden mukaan kasvu jatkuu edelleen, sillä alan työpaikkamääräksi arvioidaan 9 850 työpaikkaa vuonna 2006. Kuljetus, varastointi ja tietoliikennealan työpaikkamäärä on kasvanut puolestaan 16-prosenttia tarkasteluajanjaksolla. Alan työpaikkamäärän arvioidaan olevan 4 450 vuonna 2006. (Kuva 2)



Kuva 2. Työpaikkojen määrä päätoimialoittain Oulussa vuosina 1997–2005e ja arvio vuodelle 2006*.

Keskustan suuralueella sijaitsi 16 800 työpaikkaa vuonna 2004. Keskustan lisäksi runsastyöpaikkaisia suuralueita ovat Oulunsuun, Kaijonharjun, Nuottasaaren ja Korvensuoran suuralueet. Vuosina 1997–2004 työpaikkamäärän kasvu oli voimakkainta Kaijonharjun, Nuottasaaren, Oulunsuun ja Kaakkurin suuralueille suhteutettuna alueiden työpaikkamääriin. Kaakkurin suuralueella työpaikkojen määrä yli kaksinkertaistui väestömäärän tavoin tarkasteluajanjaksolla. Kaakkuri on ollut yksi Oulun pääkasvusuunnista 2000–luvulla. (Kartta 1)

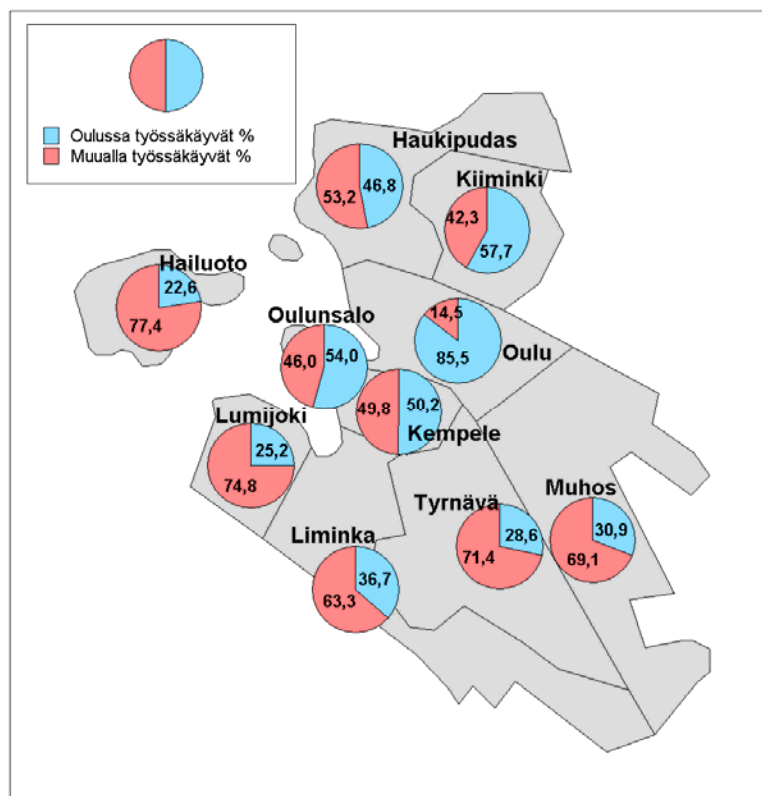
Tilastokeskuksen mukaan Oulun seutukunnassa on noin 8 000 toimipaikkaa, joista kaksi kolmas osaa (67 %) sijaitsee Oulussa (vuosi 2004). Muissa seudun kunnissa toimipaikkojen määrä vaihtelee Haukiputaan 590 (11 %) toimipaikan ja Hailuodon 60 (2 %) toimipaikan välillä. Oulussa 0–4 henkilön toimipaikkoja on yli 4 400, jotka sijoittuvat melko tasaisesti ympäri kaupunkia. Ne vastaavat lähes kolmea neljäsosaa (71 %) Oulun toimipaikoista. Oulussa toimipaikkojen henkilöstömäärä kasvoi voimakkaasti vuosituhaten alkuun saakka, minkä jälkeen kasvu hidastui. Henkilöstömäärän kehitys on jatkunut kuitenkin myönteisenä. Oulun toimipaikkojen liikevaihto on neljä viidesosaa (85 %) seudun kaikkien toimipaikkojen liikevaihdosta. Sekä liikevaihdon että viennin kehitys on ollut pääosin myönteistä vuodesta 2000. Toimialojen liikevaihdon kehitys ei korreloi välttämättä suoraan työpaikkamäärän ja henkilöstömäärän kehityksen kanssa. Esimerkiksi vuosituhaten vaihteen jälkeen teollisuusalan työpaikka- ja henkilöstömäärät ovat vähentyneet, mutta alan liikevaihto on edelleen kasvussa.



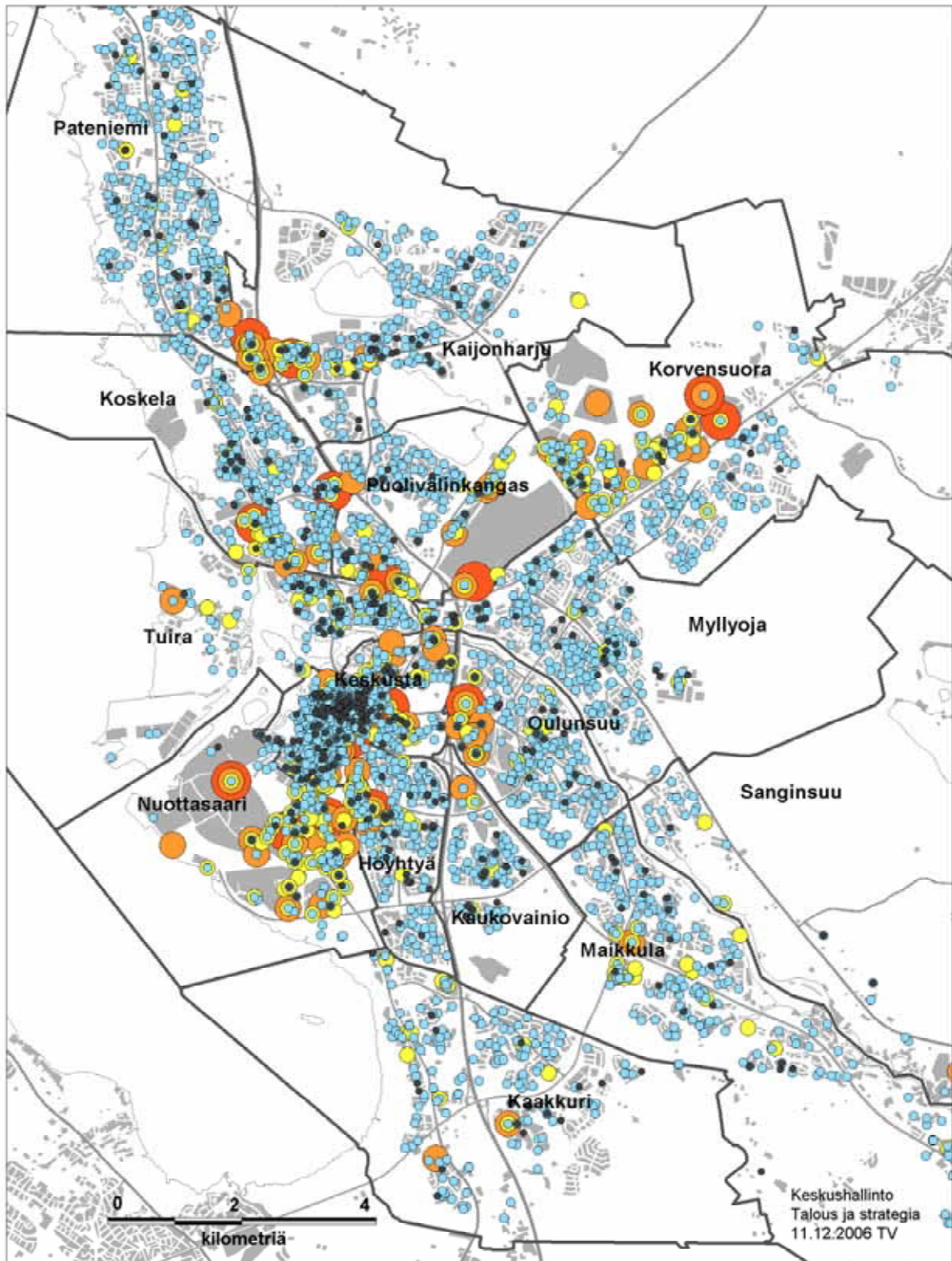
Kaikkien toimialojen yhteenlaskettu liikevaihdon suhdannekehitys on ollut myönteinen lähes koko tarkastelujakson ajan. Vuoden 2005 voimakkaampi kasvu näyttää taantuvan vuonna 2006. Henkilöstömäärän suhdanne kehitys on ollut tasaista. Lähde. Tilastokeskus.

2. Pendelöinti

Ouluun matkaa työväkeä muista kunnista 19 960 henkilöä päivittäin. Oulussa työssäkävivistä kolme neljäsosaa (72 %) asuu Oulun seudun kunnissa. Eniten Ouluun matkaa työväkeä seudulta Haukiputaalta, Kempeleestä ja Kiimingistä. Oulusta kotikuntansa ulkopuolella käy töissä 8 130 henkilöä päivittäin, mistä puolet (50 %) suuntaa töihin Oulun seudun muihin kuntiin. Työmatkaliikenteen määrä on kasvanut sekä Oulusta seudulle että seudulta Ouluun tarkasteluajanjaksona. Myös muualta Suomesta Ouluun ja Oulusta muualle Suomeen matkaa työväkeä aiempaa enemmän. (Kuva 3)



Kuva 3. Oulussa työssäkävien osuus (%) kuntien työllisestä työvoimasta 31.12.2004.



Toimipaikat henkilöstömäärän mukaan Oulussa v.2006 (yht. 6141)

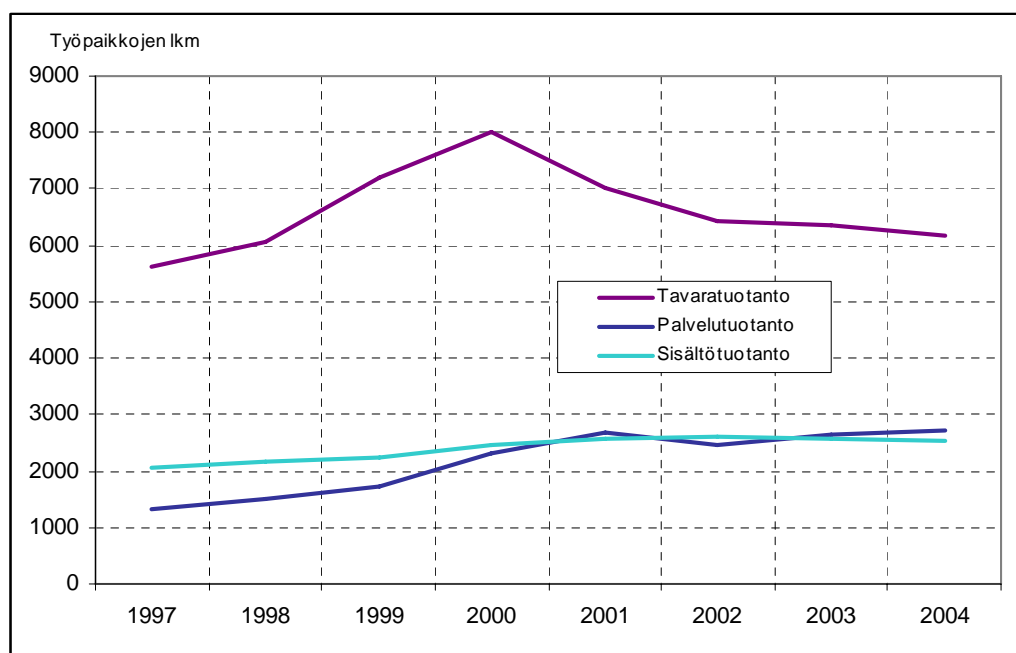


Kartta 1. Oulun toimipaikat henkilöstömäärän mukaan vuonna 2006.

3. Informaatiosektori

Informaatiosektorin (Information and Communication Technology, ICT, tieto- ja viestintäteknikka) toimiala koostuu tavara-, palvelu- ja sisältötuotannon toimialoista. ICT-ala ei varsinaisesti ole oma toimialansa vaan klusteri, sillä tieto- ja viestintäteknikan tavaroiden, palveluiden ja sisällön tuotanto jakautuu monille eri toimialoille.

Oulussa oli 11 440 informaatiosektorin työpaikkaa vuonna 2004, mikä on neljä viides osaa (81 %) Oulun seudun ICT-sektorin työpaikoista. Oulun informaatiosektorin työpaikoista yli puolet (54 %) on tavaratuotannon työpaikkoja, neljännes (24 %) palvelutuotannon työpaikkoja ja viidennes (22 %) sisältötuotannon työpaikkoja. Tavaratuotannon työpaikkojen määrä kasvoi vuosituhannen vaihteeseen saakka, mutta kääntyi sen jälkeen laskuun. Palvelutuotannon työpaikkojen määrä on lisääntynyt koko ajan tarkastelujaksolla, ja alalla on tällä hetkellä 2 700 työpaikkaa. Sisältötuotannon työpaikkojen määrä kasvoi vuoteen 2002 saakka, mutta kääntyi sen jälkeen loivaan laskuun. ICT-sektorin työpaikkojen osuus kaikkien alojen työpaikoista on laskenut vuosituhannen vaihteesta saakka 20 prosentista 17 prosenttiin.



Kuva 4. Oulun informaatiosektorin työpaikkamäärän kehitys vuosina 1997–2004e.

Taulukko 1. Oulun informaatiosektorin työpaikkamäärä vuosina 1997–2004e.

Vuosi	ICT-sektorin työpaikkamäärä	ICT-sektorin työpaikkamäärä %	Tavaratuotannon työpaikkamäärä	Palvelutuotannon työpaikkamäärä	Sisältötuotannon työpaikkamäärä
1997	9 008	16,0	5 611	1 334	2 063
1998	9 724	16,6	6 044	1 502	2 178
1999	11 183	18,4	7 189	1 738	2 256
2000	12 776	20,0	7 999	2 317	2 460
2001	12 258	18,9	7 014	2 680	2 564
2002	11 508	17,6	6 414	2 469	2 625
2003	11 570	17,2	6 349	2 660	2 561
2004e	11 437	16,9	6 188	2 704	2 545

4. Elinkeinoelämän näkemyksiä Oulun seudun elinkeinorakenteen kehityksestä

4.1. Haastattelututkimus

Elinkeinoelämän tarkkaa kehitystä on lähes mahdotonta ennustaa, sillä yritystoiminnan kehittymiseen vaikuttavat paikallisen kehityksen lisäksi globaalit ilmiöt. Kaupunkisuunnittelua varten tarvitaan kuitenkin ennusteita toimialojen kehittymisestä ainakin pitkän aikavälin tilavarauksia varten. Tähän tutkimukseen haastateltiin eri alojen asiantuntijoita, jotka arvioivat yritystoiminnan nykytilaa ja lähivuosien kehitystä. Asiantuntijat esittivät myös toimenpide-ehdotuksia, joiden avulla tavoitteet voidaan saavuttaa. Haastattelujen pohjaksi tehtiin kolme vaihtoehtoista skenaarioita Oulun elinkeinorakenteen kehityksestä, joiden toteutumista asiantuntijat pohtivat eri näkökulmista. Todennäköinen arvio Oulun yritystoiminnan kehityksestä on esitetty luvussa 5.1.. Haastatteluaineisto on esitetty SWOT -tarkasteluna, joka kuvaa Oulun seudun keskeisiä vahvuuksia, heikkouksia, uhkia ja mahdollisuuksia.

Tutkimuksessa asiantuntijoina toimivat toimitusjohtaja Pertti Huuskonen; Technopolis Oyj, markkinointijohtaja Seppo Selmgren; Technopolis Oyj, talousjohtaja Reijo Tauriainen; Technopolis Oyj, toimitusjohtaja Jaakko Okkonen; Kauppakamari, elinkeinotoimen johtaja Heikki Pudas; Oulun kaupungin Innovaatio- ja markkinointiryhmä, kehityspäällikkö Aarne Kultalahti; Oulun kaupungin Innovaatio- ja markkinointiryhmä, toimitusjohtaja Jukka Klementtilä; Oulun Innovation Oy, liikkeenjohdon konsultti Pertti Pekkala; MCon Partners Oy, laskentatoimen ja rahoituksen professori Juha-Pekka Kallunki; Taloustieteiden tiedekunta Oulun yliopisto, toimiston päällikkö Hilka Jämsä; Elinkeinoelämän keskusliitto ja asiantuntija Mikko Ahola; Elinkeinoelämän keskusliitto.

Tämän tutkimuksen yksi lähtökohta on ollut **Oulu inspiroi–innovaatiostrategia 2007–2013**. Sen strategisena tavoitteena on: Oulu tunnetaan globaaleilla markkinoilla toimivista kasvuyrityksistään ja inspiroiva kaupunkiseutu on kilpailukykyinen ja kehittyvä, eri toimialojen innovaatioympäristö.

Innovaatiostrategian painopistealueita ovat:

- 1) liiketoiminta- ja markkinointiosaamisen sekä liiketoimintaa tukevien palveluiden kehittäminen
- 2) voimakas kansainvälistyminen
- 3) toimivat ja tehokkaat innovaatiojärjestelmät ja -prosessit
- 4) innovatiivinen ja kansainvälisesti kilpailukykyinen toimintaympäristö

Innovaatiostrategiassa uutta kasvua haetaan yli toimialarajojen luomalle edellytyksiä aikaisempaa laajemmalle pohjalle. Innovaatiostrategiassa kaikkia toimialojen pidetään potentiaalisina innovaatio- ja kasvualueina. Uutta liiketoimintaa haetaan kuitenkin eri toimialojen ja teknologioiden rajapinnoista, uudeltaisista palvelutuotteista sekä kaupan ja palvelujen piiristä. Tavoitteena on tähtiyritysten synnyttäminen seudulle.

4.2. SWOT -tarkastelu Oulun seudusta

Oulun seudun keskeiset vahvuudet

Oulu on ollut jo usean vuoden ajan Suomen yksi nopeimmin kasvavista keskuksista. Tällä hetkellä Oulun on Suomen kuudenneksi suurin kaupunki. Oulu eroaa muista kaupungeista nuoren ikärakenteen takia, mikä johtuu positiivisesta muuttoliikkeestä sekä korkeasta syntyvyydestä. Oulussa on muiden Suomen kaupunkien tavoin erinomainen infrastruktuuri. Pelkästään jo se antaa hyvät edellytykset yrityksille sijoittua Ouluun. Lisäksi kaupunki on osallistunut aktiivisesti yritysten toimintaympäristön kehittämiseen. Keskustan kehittäminen on yksi merkittävä tekijä Oulun houkuttelevuuden lisäämiseksi. Oulun vahvuus on myös mikroyritysten suuri lukumäärä. Oulussa on noin 5 000 alle 10 henkilön yritystä.

Oulun seudun yhtenä vahvuutena on osaaminen. Vankka osaamispohja perustuu suurelta osin yliopiston ja korkeakoulun sijoittumiseen alueelle. Informaatioala kasvoi huimasti 90-luvulla. Silloin resurssien määrä oli keskeisempää kuin osaaminen. Osaamisen merkitys korostui markkinatilanteen heiketessä 2000-luvun vaihteessa, jolloin vähenevä tavaratuotanto kompensoitiin kasvavalla palvelu- ja sisältötuotannolla. Tämän suuntainen kehitys näyttää jatkuvan edelleen.

Oulun seudulla on korkeatasoista palveluosaamista, kuten terveys- ja hyvinvointipalvelut ja opetus sekä teknologian hyödyntäminen niissä. Myös perinteisimmillä tuotantoaloilla on myönteistä kehitystä, esimerkiksi ympäristö- ja vesiteknologiassa.

OULUN SEUDUN VAHVUUDET

- **Kansainvälisen kaupan traditio**
- **Vahva perinteinen teollinen tuotanto (puu, kemia)**
- **Vankka ICT- tukijalka**
- **Hyvinvointiala ja ympäristöteknologia ovat nousussa**
- **Osaaminen**
- **Nuori ikärakenne**
- **Yliopisto ja ammattioppilaitokset**
- **Hyvä infrastruktuuri ja maapolitiikka**
- **Yritysten toimintaympäristö**
- **Mikroyritysten suuri lukumäärä**

Oulun seudun keskeiset heikkoudet

Oulu on liian riippuvainen ICT-alan menestymisestä. Nyt kun tuotantoa siirtyy halvempien tuotantokustannusten maihin, informaatioalan rinnalle on löydettävä uusia kasvualoja, joilla Oulun seutu pystyy menestymään globaaleilla markkinoilla. Oulun seudulla on valtavasti eri alojen osaamista, mutta osaamisen soveltamisessa on puutteita. Teknologiaosaamista kannattaa hyödyntää kaikilla toimialoilla.

Oulun seudulle on saatavissa rajoitetusti riskirahoitusta aloitteleville yrityksille. Rahoittajia on runsaasti, mutta niiden toiminta perustuu pääosin laina-ajatteluun ja niiden toimintakenttä koetaan sekavana. Toisaalta riskirahoitusta löytyy, kun on hyvä uusi liikeidea ja tuote. Aloittavilta yrityksiltä puuttuu myös edullisia ”autotallitiloja”, joissa yritykset voivat käynnistää toimintansa. Puute on etenkin alle 500m² vuokratiloista, joita tarvitsevat etenkin aloittavat pienteollisuusyritykset.

Suurin osa Oulun seudun yrityksistä on pieniä, alle kymmenen henkilön mikroyrityksiä. Oulun seudulla on suhteellisen vähän pk-yrityksiä, jotka työllistävät paremmin kuin mikroyritykset. Tällä hetkellä suurin osa uusista työpaikoista syntyy kokoluokkaan 10–50 henkeä työllistäviin yrityksiin. Seuraavaksi eniten työpaikkoja syntyy alle 10 henkilöä työllistäviin yrityksiin (Kinnunen, 2007). Oulun seudulla yrittämisen kynnys on korkea.

Oulun seutu on sijaintinsa takia kaukana keskeisistä markkina-alueista, joten alueen markkinoinnilla on keskeinen merkitys alueen tunnettavuuteen. Ulkomaiset investoijat eivät näe Oulun seutua vielä mahdollisuutena, vaikka alue tarjoaakin potentiaalisen ja osaavan toimintaympäristön yrityksille. Oulun seutu ei markkinoi vahvuuksiaan riittävästi maailmalla.

OULUN SEUDUN HEIKKOUEDET

- **Suorassa riskirahoituksessa puutteita**
- **Hyviä uusia liikeideoita ja tuotteita vähän**
- **Halpojen vuokratilojen puute aloittaville yrityksille**
- **Työntarjonta ja kysyntä eivät kohta**
- **Markkinointi-idea puuttuu**
- **Business-lähtöinen toiminta-ajattelu harvinaista**
- **Yksipuolinen tukijalka**
- **Yrittämisen kynnys korkea**
- **Vähän pk-yrityksiä**
- **Osaamisen vajaa hyödyntäminen**
- **Vähän huippututkimusta**

Oulun seudun keskeiset uhat

Oulun seudun uhkana on tuotekehityksen siirtyminen tuotannon vanavedessä halvemmän kustannustason maihin. Koulutus on kehittynyt merkittävästi esimerkiksi Intiassa, joten kehittyvillä mailla on jo osajia omasta takaa. Jos Oulu turvautuu liiaksi ICT-sektorin nykytilaan, eikä pysty uudistumaan siinä, sen peli on menetetty. Oulun kokoisen kasvukeskuksen ei ole varaa olla hyödyntämättä maailmanmarkkinoita ja globaaleja mahdollisuuksia. Uhkana on, että yrittäjyys kääntyy laskuun, olemassa olevien kasvuyritysten kehitys taantuu ja seudulle ei saada uusia yrityksiä.

OULUN SEUDUN UHAT

- Tuotekehitys häipyä tuotannon perässä
- Turvautuminen liiksi ICT -sektorin nykytilaan
- Suurteollisuus vähentää toimintojaan Oulun seudulla
- Ei hyödynnetä maailmanmarkkinoita ja mahdollisuuksia
- Yleinen suhdannetaantuma
- Yrittäjyys kääntyy laskuun
- Yleinen asenne työntekoon uusia tuotantomaita heikompi
- Riittämätön ja yksipuolinen työpaikkatonttivaranto

Oulun seudun keskeiset mahdollisuudet

Vankan tuotekehitystukijalan rinnalle on nousemassa uusia kasvualoja, kuten ympäristö-, turvallisuus- ja hyvinvointialat. Myös ohjelmistotalalla Oulun seutu voi menestyä osaksi sen takia, että siinä ei tarvita suorittavaa toimintaa. Teknologiaosaamisen hyödyntäminen perinteisillä aloilla sekä toimialojen rajapinnoissa synnyttää uusia aloja. Osaamista tulee suunnata myös pienenmittakaavan nano- ja mikroteknologiaan. Uusien alojen nousu voi mahdollistaa myös tavaratuotannon säilymisen Oulussa.

Oulun seudulla palvelusektorin osaaminen on korkeatasoista. Muun muassa väestön ikääntyminen lisää entisestään terveys- ja hyvinvointipalvelujen tarvetta, millä on lähinnä paikallista merkitystä. Myös varallisuuden kasvu lisää palvelujen käyttöä, sillä monet haluavat panostaa yhä enemmän hyvinvointiinsa. Oulun seudulla on valtavasti potentiaalia palvelusektorin puolella, mikä mahdollistaa palvelutuotteiden viemisen myös maan rajojen ulkopuolelle.

Maantieteellinen sijainti tarjoaa Oulun seudulle mahdollisuuksia. Varsinkin pohjoiset markkinat Venäjän, Norjan ja Ruotsin osalta ovat hyödyntämättä. Uudet markkinat saadaan käyttöön, kun tie-, rata- ja lentoyhteyksiä kehitetään pohjoiseen. Yritysten sijoittumisen näkökulmasta liikenneyhteyksillä on erityinen merkitys. Logistiikan kehittäminen neljän liikennemuodon osalta on nyt ajankohtaisia. Pohjois-Suomen logistiikan parantamisella on merkitystä koko maan kehitykselle. Lyhin etäisyys Suomesta Pohjois-Amerikkaan on pohjoisen kautta.

Nykyään ollaan yhä enemmän maailmalta tulevien ohjausvoimien alaisia ja toiminnot ohjautuvat niiden mukaan. Historian pohjalta ei voi ennustaa enää tulevaa kehitystä, sillä esimerkiksi perinteinen toimialajako elää murrosvaihetta. Lisäksi työpaikkamäärät eivät korreloi enää liikevaihdon kehityksen kanssa. Tuloksen tekeminen on nykyään tärkeämpää kuin työpaikkamäärän kehitys. Koko Suomen toiminta ja kilpailukyky vaikuttaa siihen mitä Oulun seudulla tapahtuu. Sen takia seudun kehitystä kannattaa tarkastella yhdessä muiden samansuuruisten kasvukeskusten kanssa. Elinkeinopoliitikassa pitäisi erottaa ne liiketoiminnot, jotka tuovat seudulla vaurautta ja ne, jotka hyödyntävät rahaa kehittyäkseen. Vaurauden kasvu tukee palveluelinkeinojen kehitystä. Globaalit markkinat tarjoavat nopeasti kasvavat mahdollisuudet erilaisille toimijoille. Avainkysymys onkin, miten Oulun seutu kykenee hyödyntämään ne.

OULUN SEUDUN MAHDOLLISUUDET

- **Globaaleilla markkinoilla nopeasti kasvavaa ostovoimaa**
- **Uudet kasvualat**
- **Palvelusektorin osaamisen vieminen muualle maailmaan**
- **Teknologiaosaamisen hyödyntäminen kaikilla aloilla**
- **Osaamien soveltaminen**
- **Pohjois-Suomen logistisen aseman hyödyntäminen**
- **Turvallinen ja vakaa toimintaympäristö**

4.3. Toimenpiteitä elinkeinorakenteen kehittämiseksi

Oulun seudun kuntien voimavarat yhdistetään ja globaalit megatrendit oivalletaan mahdollisuuksina koko seudulle. Muuttuneisiin toimintaympäristöihin eivät alueelliset strategiat enää pure, vaan kilpailukyvyyn ylläpitäminen vaatii seudun toimimista kansallisena veturina meille vahvoilla toimialoilla. Oulun seudun kannattaa yhdistää voimavarat muiden Suomen kasvukeskusten, ennen kaikkea pääkaupunkiseudun kanssa. Kilpailukyvyyn säilyttäminen edellyttää verkottumista sekä kansallisella että kansainvälisellä tasolla.

Kansainvälistyminen on Oulun seudun menestymisen kannalta tärkeää. Kansainvälistyminen tarkoittaa sitä, että paikallisten yritysten on päästävä kansainvälisille markkinoille ja menestyttävä siellä. Toisaalta myös Oulun seudulle kaivataan kansainvälisiä yrityksiä. Kansainvälisten yritysten tonttitarpeet vaihtelevat enemmän kuin paikallisten yritysten, ja kansainvälisille yrityksille pitäisi pystyä tarjoamaan nopeasti erittäin laajojakin alueita tarvittaessa. Tarvetta voi tulla myös yleiskaavan aluevarauksia laajemmille alueille. Kansainvälisten yritysten lisäksi tarvitaan ulkomaalaisia työntekijöitä eri organisaatioihin. Ulkomaalaistaustaisten työntekijöiden asettuminen Oulun seudulle tehdään helpoksi. Positiivisen, kansainvälisen ja monikulttuurisen ilmapiirin luominen koko Oulun seudun alueelle on tärkeää. Tarvitaan uutta, ennakkoluulotonta asennetta ulkomaalaisia kohtaan. Oulun keskustan kehittäminen ilmapiiriltään aidosti kansainväliseksi keskustaksi on tärkeää. Tulevaisuudessa Oulun keskusta voi olla monipuolisen vuorovaikutuksen keskus, jossa kulttuuri ja elinkeinoelämän eri toiminnot yhdistyvät luovaksi kansainväliseksi pörinäksi. Oulun seutua kannattaa tarkastella ulkoapäin, jotta alueen vahvuudet huomataan.

Logistiikan kehittäminen on yksi avain asioita Oulun seudun menestymiselle alueen maantieteellisen sijainnin takia. Kansainvälinen lentokentän kehittäminen on tärkeää muun muassa yritysten sijoittumisen näkökulmasta. Myös muiden liikenneyhteyksien kehittäminen on merkittävää Oulun saavutettavuuden, ja teollisuuden sekä yritysten kilpailukyvyyn kannalta. Pohjoisimman Euroopan markkinat ovat vielä suurimmaksi osaksi avaamatta. Lyhin tie Suomesta Pohjois-Amerikkaan on pohjoisen kautta, mikä antaa yhden mahdollisuuden kaikkien liikennemuotojen hyödyntämiseen.

Suoraa riskirahoitusta ja halpoja vuokratiloja tarvitaan lisää aloittaville yrityksille. Vuokratilojen suhteen voidaan hyödyntää vanhaa rakennuskantaa, toisaalta myös uusien työpaikka- tai asuinalueiden yhteyteen voidaan suunnitella vuokrattavia tiloja yritystoimintaa varten. Yrittäjähengen luominen on tärkeää, sillä yrittämisen kynnyks on korkea. Jo koulutusvaiheessa opiskelijoille tarjotaan mahdollisuus opiskella yrittäjyyttä

niin, että oman yrityksen perustaminen on luontevaa opiskelijan päätyttyä. Kehittämistoimenpiteitä kannattaa suunnata myös aiempaa enemmän pk-sektorin suuntaan.

Työllisyyden kannalta on ratkaisevaa, että työvoiman kysyntä ja tarjonta saadaan kohtaamaan. Oulun yliopistosta ja korkeakoulusta valmistuu vuosittain tuhansia opiskelijoita, joten korkeasti koulutettua työvoimaa on runsaasti saatavilla. Tällä hetkellä toisen asteen koulutuksen saaneesta ammattitaitoisesta työvoimasta on pulaa.

Tulevaisuudessa kisataan yhä enemmän hyvistä ihmisistä ja sen takia myös Oulussa on pidettävä huolta, että kaupunki houkuttelee ihmisiä käymään ja jäämään. Aktiivisella markkinoinnilla saadaan ulkomaalaisia sijoittajia, rekrytoijia ja työntekijöitä Ouluun. Oulun imago ei ole paras mahdollinen asumisen, kaupungin keskustan ilmeen ja keskustatoimintojen osalta. Asumisviihtyvyyks on tärkeää ihmisille, joilla ei ole juuria Oulussa. Meren rantojen hyödyntäminen asumiskäyttöön olisikin yksi keino lisätä Oulun houkuttelevuutta. Uusien työntekijöiden näkökulmasta positiivisia kilpailutekijöitä Oulun seudulla ovat muun muassa halvat asunnot, luonnonläheisyys, turvallisuus, lyhyet työmatkat sekä hyvät opiskelumahdollisuudet kaikilla koulutustasoilla.

TOIMENPITEITÄ ELINKEINORAKENTEEN KEHITTÄMISEKSI

- **Seudun kuntien voimavarat yhteen, tiiviimpää yhteistyötä**
- **Liittoutuminen muiden kasvukeskusten, etenkin pääkaupunkiseudun kanssa**
- **Halpoja vuokratiloja uusille yrityksille**
- **Suoraa riskirahoitusta etenkin uusille vientiyrityksille**
- **Yrittäjähengen luominen**
- **Logistiikka kuntoon**
- **Oulun kansainvälisen imagon parantaminen**
- **Työn kysynnän ja tarjonnan parempi kohdentaminen**
- **Palveluliiketoiminnan kehittäminen**
- **Kaupungin keskustan kehittäminen ja merellisyyden hyödyntäminen toimitila- ja asuntotuotannossa**
- **Kansainvälisyyttä lisää**
- **Rekrytoijia ja sijoittajia tutustumaan Ouluun**
- **Varmistetaan kaikissa tilanteissa monipuolinen ja riittävä tonttitarjonta**

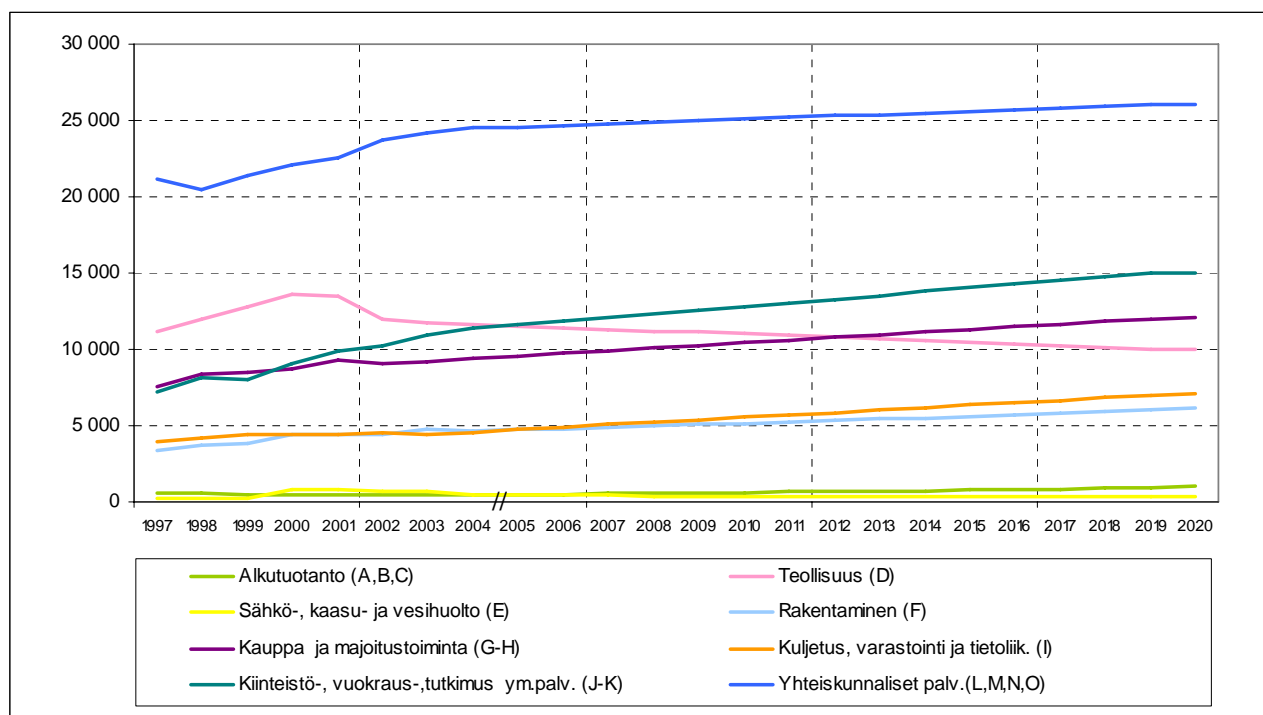
5. Johtopäätöksiä työpaikkakehityksestä

5.1. Todennäköinen arvio Oulun elinkeinorakenteen kehityksestä

Seuraavassa on esitetty todennäköinen arvaus elinkeinorakenteen kehityksestä Oulussa, mikä pohjautuu yritystoiminnan osalta haastatteluihin ja julkisten palveluiden osalta kaupunkisuunnitteluun. Tarkastelu on painottunut perinteisten toimialojen lisäksi informaatiosektorin kehitykseen, koska sen muutosnopeus on

suuri, ja sen mahdollisuudet ja uhat vaikuttavat laajasti muuhun elinkeinoelämään ja yhteiskunnan palveluihin. Muuttujaksi on otettu työpaikkamäärän kehitys.

Arviossa julkisten palvelujen kokonaistyöpaikkamäärä kasvaa 1 150 uudella työpaikalla vuoteen 2020. Yhteiskunnallisiin palveluihin sisältyvät myös yksityisten tuottamat terveys-, hyvinvointi- ja päivähoito- ym. palvelut. Kiinteistö-, vuokraus-, tutkimus-, liike-elämän palvelut sekä rahoitustoiminta-alan työpaikkamäärä kasvaa nykyisestä 12 000 (arvio 2006) työpaikasta 15 000 työpaikkaan eli 26-prosenttia. Edellä mainitusta toimialasta vajaa viidesosa kuuluu tietojenkäsittelypalvelualaan, jonka osuuden ennakoitaan kasvavan. Teollisuustuotannon työpaikkamäärän ennakoitaan laskevan 11 350 työpaikasta noin 10 000 työpaikkaan. Kaupan ja majoitustoiminnan työpaikkamäärän kasvu on noin 25-prosenttia eli 9 850 työpaikasta 12 100 työpaikkaan. Rakennustoiminnan kasvu seuraa puolestaan muiden toimialojen kehittymistä, siten että alan työpaikkamäärän ennakoitaan kasvavan 4 500 työpaikasta 6 180 työpaikkaan. Arviossa Oulun kokonaistyöpaikkamäärän kasvuksi on oletettu 10 120 uutta työpaikkaa eli työpaikkamäärä kasvaa 68 600 työpaikasta 78 720 työpaikkaan tarkasteluajanjaksolla. Perinteisillä toimialoilla muun muassa julkisen sektorin kokonaistyöpaikkamäärän kasvu on kohtuullisen vähäistä vuoteen 2020, mutta eläköitymisen myötä työpaikkoja on tarjolla myös tulevaisuudessa.



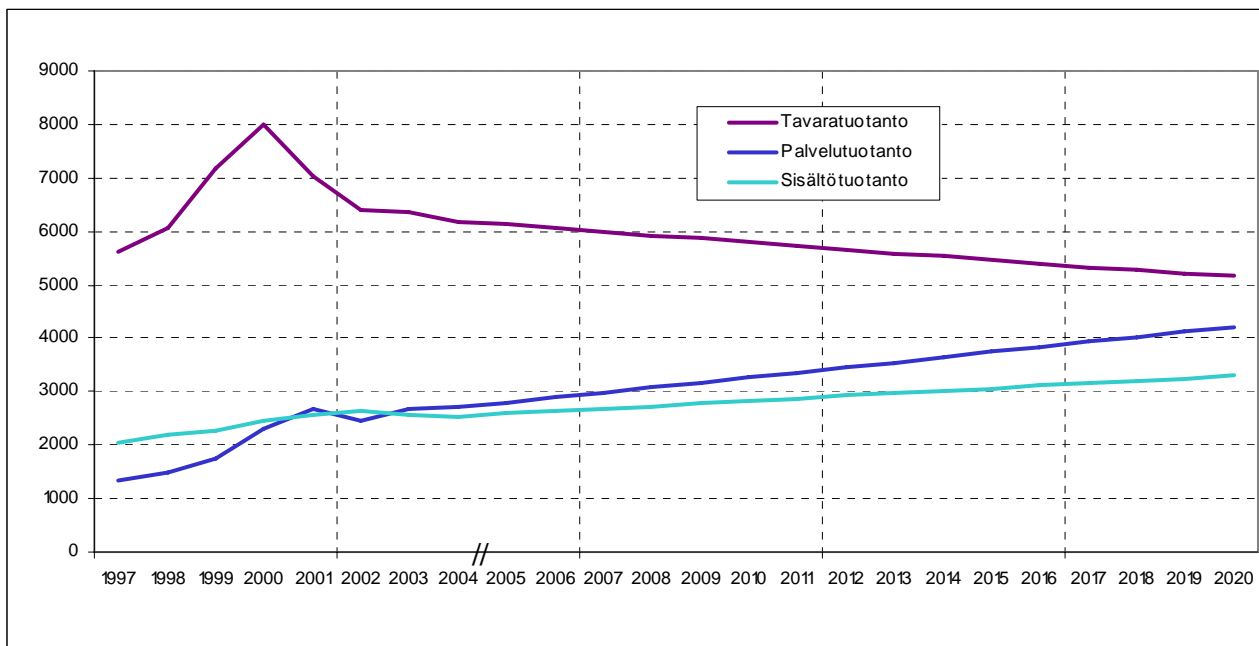
Kuva 6. Työpaikkojen määrä päätoimialoittain Oulussa vuosina 1997–2004 ja arvion ennuste vuodelle 2020.

Taulukko 2. Työpaikkojen kehitysennuste toimialoittain Oulussa.

Toimiala	2006 arvio	2020	Muutos
Alkutuotanto (A,B,C)	450	990	540
Teollisuus (D)	11 350	10 000	-1 350
Sähkö-, kaasu- ja vesihuolto (E)	450	500	50
Rakentaminen (F)	4 500	6 180	1 680
Kauppa- ja majoitustoiminta (G-H)	9 850	12 120	2 270
Kuljetus, varastointi ja tietoliik. (I)	4 450	7 140	2 690
Kiinteistö-, vuokraus-,tutkimus ym.palv. (J-K)	12 000	15 000	3 000
Yhteiskunnalliset palv.(L,M,N,O)	24 850	26 000	1 150
Toimiala tuntematon	700	790	90
Yhteensä	68 600	78 720	10 120

ICT-sektorin työpaikkamäärän kehittyminen

Arvion mukaista ICT-sektorin työpaikkamäärän kehitystä on havainnollistettu kuvassa 7. Sen lähtökohta on, että ICT-tavaratuotannon työpaikkamäärä laskee 6 200 työpaikasta 5 200 työpaikkaan. Sisältötuotannon työpaikkamäärä kasvaa 2 500 työpaikasta 3 300 työpaikkaan, palvelutuotannon työpaikkamäärän kasvaessa 2 700 työpaikasta 4 200 työpaikkaan. Informaatioalan työpaikkamäärän kokonaiskasvuennuste 1 300 uutta työpaikkaa vuoteen 2020 mennessä.



Kuva 7. Informaatiosektorin työpaikkamäärä Oulussa vuosina 1997–2004e ja arvion ennuste vuodelle 2020.

5.2. Työpaikkakehityksen vaikutukset 2007–2020

5.2.1. Elinkeinorakenteen muutokset

Arvion mukaan toimialojen työpaikkakehitys on pääasiassa loivasti kasvavaa vuoteen 2020 saakka, lukuun ottamatta teollisuuden tavaratuotantoa, jonka työpaikkamäärä vähenee 1 350 työpaikalla. Oulun kokonaistyöpaikkamäärä kasvaa 15-prosenttia eli 68 600 työpaikasta 78 720 työpaikkaan. Myönteinen työpaikkakehitys lisää työvoiman tarvetta, mikä edellyttää positiivista muuttoliikettä Oulun seudulle.

5.2.2. Vaikutukset maankäyttöön

Ennusteiden mukaiseen työpaikkamääränkehitykseen voidaan vastata määrällisesti nykyisten kaavojen aluevarauksilla. Arviossa kokonaistyöpaikkamäärän ennakoidaan kasvavan 10 100 uudella työpaikalla, mikä alittaa Oulun yleiskaavan 2020 työpaikkakasvuennusteen noin 40 %:lla. Aluevarauksissa tulisi kuitenkin olla jonkin verran ylimitoitusta, jotta merkittävälle potentiaalisille tulijoille voidaan tarvittaessa osoittaa erilaisia sijaintivaihtoehtoja. Aluevarausten ylimitoituksella ei sidota merkittävästi kaupungin varoja, mutta ennakoimattomissa tilanteissa tällä voidaan saada merkittävä kilpailuetu globaalisestikin. Kansainvälisten ja

kansallisten yritysten investointipäätökset ja toteutus tehdään nopeasti ja alueet, jotka voivat taata nopean toteutumisen ovat etulyöntiasemassa.

Oulun yleiskaavassa 2020 on asemakaavoittamattomia työpaikkareservialueita noin 160 hehtaaria. Näille alueille voidaan asemakaavoittaa yli 400 000 k-m² työtiloja. Näille alueille arvioidaan sijoittuvan 6 700–8 700 työpaikkaa riippuen yritysten toimialasta ja työpaikkaväljyydestä.

Asemakaavoissa rakentamattomilla teollisuus- ja varastorakennusten korttelialueilla on kerrosalaa noin 200 000 k-m² ja rakentamattomilla liike- ja toimistorakennusten korttelialueilla kerrosalaa on noin 130 000 k-m². Näiden alueiden rakennusoikeudesta noin puolet on varattu (161 520 k-m²). Asemakaavoitettujen alueiden toteuttaminen mahdollistaa noin 4 600 uuden työpaikan sijoittamisen.

Tämän lisäksi Oulun keskusta maankäytön ja liikenteen tavoitesuunnitelma 2020 (MALI) luo rakennusoikeutta keskustan suuralueelle liike- ja toimistotiloihin noin 100 000 lisäkerrosneliometriä, jolloin keskusta-alueelle voidaan sijoittaa noin 2 000 uutta työpaikkaa pitkällä aikavälillä. Myös Ritaharjun ja Hiukkavaaran uusille asuntoalueille on mahdollista sijoittaa aluekeskukseen soveltuvia työpaikkoja kaupallisiin ym. palveluihin. Keskustan lisäksi turvataan riittävä liiketonttivaranto aluekeskuksissa ja pääliikenneväylien varressa, esimerkkinä Ritaharjun laajan kaupallisen keskittymän toteuttaminen.

Yhteenvetona voidaan todeta, että nykyisten asemakaavojen ja Oulun yleiskaavan 2020 työpaikka-aluevarauksien arvioidaan riittävän seuraavan 20 vuoden ajaksi. Kilpailuedun lisäämiseksi kannattaa harkita aluevarausten tarkistamista ja laajentamista, jolloin voidaan tarvittaessa tarjota myös laajoja yhtenäisiä alueita isommille toimijoille. Erityistarpeita varten pidetään yllä valmiutta nopeisiin maankäyttösuunnitelmien muutoksiin. Käytännön kokemukset osoittavat myös, että uusilla asuntoalueilla tarvitaan nykyistä enemmän mahdollisuuksia pienyritysten sijoittumiselle.

5.2.3. Työpaikkainvestointien taloudellisia vaikutuksia

Tuotannon ja työpaikkojen lisäys muodostaa Oulun seudun taloudellisen kehittymisen pohjan, joka mahdollistaa väestön kasvun, uusien asuntojen tuotannon ja palvelujen kehittämisen.

Tämän työpaikkojen kehitysennusteen mukaan voidaan laskea karkeasti, että 10 000 uutta työpaikkaa vaatii seuraavan 13 vuoden aikana yrityksiltä noin 1 miljardin euron rakennus- ja laiteinvestoinnit, eli keskimäärin noin 75 miljoonaa euroa vuodessa.

Kuntatalouden näkökulmasta voidaan arvioida, että 10 000 päätoimista työpaikkaa tuottaa vuosittain 50–60 miljoonaa euroa erilaisina veroina.