



# مرحبا بكم في دليل أولو للأجانب

OULU



HOMELIKE OULU  
Oulu omaksi

Leverage from  
the EU  
2007-2013



Centre for Economic Development,  
Transport and the Environment



European Union  
European Regional Development Fund  
European Social Fund





## مقدمة

فى عالم اليوم تزداد سهولة انتقال الأشخاص عبر الحدود بصفة مستمرة، وذلك لأسباب متعددة: العمل أو الحب أو الدراسة أو الأمان. ولقد تطورت مدينة أولو بشكل بطئ ولكن مستمر إلى مدينة عالمية ومتعددة الثقافات خلال العقد الماضي حتى تتماشى مع باقي دول العالم.

ومع تزايد عدد الأجانب الذين بدأوا في اتخاذ أولو كموطن لهم، تبين أنه يلزم تطويع تقديم الخدمات نحو تلبية احتياجات جميع المقيمين في المدينة بما في ذلك أصحاب الجنسيات الأجنبية، ولذلك فقد قامت مدينة أولو بتطوير خدمات الإرشاد والتوجيه للأجانب في المراحل الأولى من الاندماج خلال مشروع أولو للتوطين بتمويل مشترك من الصندوق الاجتماعي الأوروبي ومركز التنمية الاقتصادية والنقل والبيئة في بوهياما الشمالية.

ومن خلال التشاور مع عدد من الأجانب وتلقي الملاحظات منهم، تم استنتاج ضرورة إصدار دليل يسرد "المهام" ويعرض الخدمات التي يمكن للمقيمين من الأجانب الاستفادة منها في مدينة أولو، ولذلك تم إنشاء دليل للأجانب المسافرين إلى مدينة أولو أو الذين يخططون للعيش فيها، وهو يحتوي على معلومات عملية عن الخدمات العامة، على سبيل المثال خدمات الإسكان والتوظيف والتعليم والصحة والهيئات المختلفة.

نأمل أن يساعدك هذا الدليل في الوصول لمقاصدك عبر النظام الفنلندي وأن يجعل استقرارك أكثر سهولة وأن تشعر في فنلندا كأنك في بيتك.

تم إعداد الدليل عام 2011 من خلال مشروع أولو للتوطين، يرجى ملاحظة أن بعض المعلومات قد يكون تم تغييرها بعد نشر الدليل.

ولقد تم نشر الدليل باللغة العربية والصينية والإنجليزية والروسية والصومالية، ويمكنك العثور على نسخة عبر الإنترنت على [www.ouka.fi/homelikeoulu](http://www.ouka.fi/homelikeoulu).



9	1. مرحبا بكم في مدينة أولو.....	9
9	1.1 حقائق عن أولو .....	9
10	1.2 مركز مدينة أولو لخدمات المساعدة والمعلومات: Oulu10 .....	10
11	1.3 حالات الطوارئ .....	11
12	2. فور الوصول.....	12
13	2.1 التسجيل في مكتب السجل المدني المحلي فور الوصول .....	13
13	2.2 إشعار بتغيير العنوان .....	13
14	2.3 الخدمات التي تقدمها الشرطة فور الوصول .....	14
14	2.4 تصريح الإقامة.....	14
15	2.5 الخدمات المصرفية .....	15
16	2.5 مؤسسة التأمينات الاجتماعية في فنلندا – Kela .....	16
16	2.5.1 الخدمات التي تقدمها مؤسسة التأمينات الاجتماعية (Kela) .....	16
17	2.5.2 بطاقة Kela.....	17
17	2.6 الضرائب .....	17
18	2.6.1 البطاقة الضريبية ونسبة الضرائب .....	18
18	2.6.2 الإقرار الضريبي والضرائب المستحقة.....	18
19	3. الإسكان .....	19
19	3.1 أنواع المساكن.....	19
19	3.2 المساكن المستأجرة .....	19
20	3.1.2 مصادر توفير السكن .....	20
20	3.3 معلومات هامة حول الإسكان .....	20
22	3.4 إدارة النفايات .....	22
23	3.5 بدلات السكن .....	23
23	3.6 قائمة الفحص عند ترك مسكن مستأجر.....	23
25	4. الرعاية الصحية .....	25
25	4.1 الرعاية الصحية العامة .....	25
25	4.1.1 مراكز الرعاية الصحية .....	25
26	4.1.2 تحديد موعد .....	26
27	4.1.3 ما ينبغي عمله في المركز المحلي للرعاية الصحية .....	27
28	4.1.4 عيادة الطوارئ .....	28
28	4.1.5 في المستشفى .....	28
29	4.2 الرعاية الصحية للنساء الحوامل والمولودين والأطفال .....	29
30	4.1.2 حين لا يكون الطفل على ما يرام.....	30
30	4.3 مراكز الاستشارات الصحية المدرسية .....	30
31	4.4 خدمات الرعاية الاجتماعية والصحية للاجئين .....	31
31	4.5 الرعاية الصحية للغم .....	31
33	4.6 الخدمات الصحية المتخصصة .....	33
33	4.6.1 خدمات الصحة النفسية.....	33
33	4.6.2 المسكرات والإدمان .....	33
34	4.6.3 إعادة تأهيل ضحايا التعذيب .....	34

34	4.7 تعويض نفقات الرعاية الصحية .....
35	4.8 الصيدليات والأدوية.....
35	4.9 الرعاية الصحية الخاصة .....
36	4.10 الرعاية الصحية للطلاب والموظفين .....
36	4.10.1 الطلاب .....
36	4.10.2 الموظفون .....
<b>37</b>	<b>5. خدمات العائلات والأطفال .....</b>
37	5.1 خدمات الرعاية النهارية.....
37	5.1.1 مراكز الرعاية النهارية التابعة للبلدية.....
39	5.1.2 الرعاية النهارية الخاصة.....
40	5.1.3 رعاية الطفل قصيرة المدى.....
40	5.2 حماية الطفل.....
41	5.3 الامتيازات للعائلات .....
42	5.4 تسجيل الزواج .....
42	5.5 تسجيل العلاقة.....
42	5.6 تسجيل المواليد.....
43	5.7 الطلاق.....
<b>44</b>	<b>6. الأزمات .....</b>
44	6.1 المساعدات المتوفرة .....
45	6.2 دور رعاية الطفولة والأمومة والملاجئ.....
46	6.3 أمر عدم التعرض.....
<b>47</b>	<b>7. خدمات كبار السن .....</b>
49	7.2 المعاشات.....
<b>50</b>	<b>8. خدمات المعاقين .....</b>
<b>52</b>	<b>9. التعليم .....</b>
52	9.1 نظام التعليم الفنلندي .....
54	9.2 التعليم قبل المدرسي .....
54	9.3 التعليم الأساسي .....
55	9.3.1 التسجيل للالتحاق بالتعليم الإلزامي.....
55	9.3.2 الرعاية الصباحية والمسائية .....
56	9.3.3 التعليم الأساسي للأطفال غير الناطقين باللغة الفنلندية.....
56	9.4.1 عملية التقديم بعد مرحلة التعليم الإلزامي .....
57	9.4.2 التعليم الثانوي العالي العام.....
57	9.4.3 التعليم المهني.....
58	9.4.4 التدريب المهني.....
58	9.5 التعليم العالي .....
59	9.6 التعليم الإضافي والتكميلي للكبار .....
60	9.7 الكليات المدنية.....
60	9.8 الاعتراف بالمؤهلات الأجنبية.....
<b>62</b>	<b>10. دورات تعليم اللغة الفنلندية.....</b>
<b>63</b>	<b>11. دعم اندماج المهاجرين في المجتمع.....</b>
<b>64</b>	<b>12. التوظيف .....</b>
64	12.1 مكتب التوظيف والتنمية الاقتصادية.....
66	12.2 حقائق هامة عن حياة العمل في فنلندا.....

66	12.2.1 عقد العمل
67	12.3 الرواتب
67	12.4 العمل غير القانوني
68	12.5 النقابات العمالية وصناديق البطالة
68	12.6 المساعدة عند حدوث مشاكل في العمل
69	<b>13 إعاقة البطالة</b>
71	<b>14 المشاريع</b>
72	<b>15 السفر</b>
72	15.1 النقل الداخلي
73	15.2 النقل لمسافات طويلة
74	15.3 القيادة
74	15.3.1 رخصة القيادة ورخصة الدراجة البخارية
74	15.3.2 مسؤوليات مالك السيارة
75	15.3.3 مواقف الانتظار
76	15.3.4 القيادة والسلامة
77	<b>16 أوقات الفراغ</b>
77	16.1 الرياضة
78	16.2 الأنشطة المجتمعية والثقافية
78	16.2.1 الأنشطة الشبابية
79	16.2.1 الأنشطة متعددة الثقافات
79	16.2.2 المكتبة
80	<b>17 الحياة اليومية</b>
80	17.1 الطقس وفصول السنة
80	17.2 الاتصالات ووسائل الإعلام
81	17.3 العطلات الرسمية
82	17.4 التسوق
83	17.5 ساعات العمل في المكاتب
83	17.6 المسكرات







# 1. مرحبا بكم في مدينة أولو

## 1.1 حقائق عن أولو

أولو هي أكبر المدن في شمال فنلندا والسادسة على مستوى البلاد. وقد قام كارل التاسع ملك السويد بتأسيسها عام 1605. وأصبحت عاصمة لمقاطعة أولو منذ عام 1776.

وقد تطورت أولو من اشتهارها بخشب القطران وسمك السلمون إلى كونها مركزا حديثا في مجال التكنولوجيا وأصبح بها جامعات مرموقة ومدارس متخصصة. ونظراً لهذه المميزات مع ما تتمتع به أولو من طبيعة خلابة، فإنها تمثل بيئة ممتازة للحياة والدراسة والعمل.

يبلغ عدد سكان أولو 145.000. وبحلول عام 2013 سوف تندمج المدينة مع أربع بلدات مجاورة ليصل عدد سكان مدينة أولو الجديدة إلى 200.000 ويكون متوسط أعمار المقيمين بها 35 عاماً مما يجعلها واحدة من المدن الأصغر سناً في فنلندا.

يتزايد عدد الأجانب الذين يعيشون في أولو بصفة مستمرة. ففي عام 2010 وصل عدد المقيمين الأجانب القادمين من 110 دولة إلى 3.509 مما يمثل حوالي 2,5% من إجمالي عدد السكان.

يمكن للفررد السفر إلى أولو عبر الطرق البرية أو السكك الحديدية أو جوا على مدار السنة. فهناك العديد من القطارات والرحلات الجوية التي تربط أولو بالعاصمة هلسنكي. وتتميز المدينة بطرق برية مبهدة وشبكة سكك حديدية سليمة مما يجعل من السهل الوصول إليها بأي وسيلة نقل. وهناك رحلات جوية عديدة تربط أولو بالعاصمة هلسنكي يوميًا.

مواقع إنترنت هامة

العنوان	اللغة	التفاصيل
<a href="http://www.ouka.fi">www.ouka.fi</a>	الإنجليزية والفرنلندية والسويدية	معلومات عن أولو. مقدمة من قبل مدينة أولو
<a href="http://www.infopankki.fi">www.infopankki.fi</a>	العربية والصينية والإنجليزية والفرنلندية والروسية	معلومات أساسية عن مدينة أولو تخص المهاجرين
<a href="http://www.finfonet.fi">www.finfonet.fi</a>	العربية والإنجليزية والفرنلندية والفرنسية والروسية	الخدمات الاستشارية الوطنية للمهاجرين

## 1.2. مركز مدينة أولو لخدمات المساعدة والمعلومات: Oulu10

Oulu10 هو مبنى الخدمات المحلي للزائرين والمقيمين. والذي يقدم مجموعة متنوعة من الخدمات تحت سقف واحد. وتتنوع الخدمات بين المعلومات والإرشادات عن الخدمات العامة التي تقدمها المدينة وبين المسائل المتعلقة برعاية الأطفال وخدمات المسنين بالإضافة إلى الفرص المتاحة لممارسة الرياضة. ويمكن أيضاً الحصول على مواد ثقافية أساسية منه. مثل الخرائط والكتيبات والاستمارات وجدول مواعيد الحافلات وغيرها. كما يقوم الموظفون بتوفير المساعدة والإرشاد في ملء الاستمارات المختلفة اللازمة للاستفادة من الخدمات التي تقدمها المدينة. وتتوافر الخدمات في Oulu 10 يومياً وباللغتين الإنجليزية والفرنسية.

كما يتم تقديم الخدمات ببعض اللغات الأجنبية\*، والتي ترد تفاصيلها في الجدول أدناه. افحص الموقع للحصول على التحديثات الخاصة باللغة

اللغة	اليوم	الوقت	رقم الهاتف	البريد الإلكتروني
الصينية	الاثنين	17.00-15.00	050 911 0436	oulu10.cn@ouka.fi
الروسية	الثلاثاء	17.00-15.00	050 911 8559	oulu10.ru@ouka.fi
التركية	الأربعاء	17.00-15.00	050 911 0279	oulu10.tr@ouka.fi
التايلاندية	الخميس	17.00-15.00	050 406 3296	oulu10.th@ouka.fi

### Oulu10

Torikatu 10. مركز المدينة

الهاتف: 08 558 558 00

<http://www.ouka.fi/oulu10/>

oulu10@ouka.fi

ساعات العمل:

الاثنين-الخميس 8.00-17.00.

الجمعة 8.00-16.00

### مكتب أولو للاستشارات السياحية (والذي يقدم المعلومات

والاستشارات فيما يتعلق بالمشاريع السياحية في أولو وما حولها.)

Torikatu 10. مركز المدينة

الهاتف: 08 558 558 00

ساعات العمل

الاثنين-الخميس 9.00-17.00.

الجمعة 9.00-16.00

الهاتف: 08 558 41330

<http://www.visitoulu.fi>

touristinfo@ouka.fi

### رقم هاتف الطوارئ العام 112 (*hätänumero*):

#### مكالمات الطوارئ مجانية.

اتصل برقم هاتف الطوارئ العام لمساعدتك في حالات الطوارئ ويمكن من خلال هذا الرقم الوصول إلى الهيئات التالية:

- دائرة المطافئ
- خدمات الإسعاف
- الشرطة
- الخدمات الاجتماعية في حالات الطوارئ
- وحدة الإنقاذ البحري

يكون رقم هاتف الطوارئ واحداً دائماً (لا يحتاج أي أرقام قبله) سواء عند الاتصال من خط أرضي أو من الهاتف الجوال أو هاتف جوال من دولة أجنبية.

يجب على المتصل عند الاتصال برقم الطوارئ 112

1. ذكر اسمه أو اسمها
2. ذكر ما حدث وأين (العنوان واسم المدينة)
3. انتظار التعليمات
4. عدم إنهاء المكالمة حتى يُطلب منه

إذا كان هاتف الطوارئ مشغولاً - لا تغلق الهاتف. سوف تطلب رسالة مسجلة من المتصل أن ينتظر على الخط، وسيتم الرد على مكالمات الطوارئ في أسرع وقت ممكن وبترتيب وصولها.

مركز معلومات السموم الهاتف: 09-471 977

يقوم مركز معلومات السموم بإجابة التساؤلات بشأن الوقاية والعلاج من التسمم الحاد وذلك طوال أيام الأسبوع على مدار اليوم، إلا أن المركز لا يقوم بعلاج المرضى أو تشخيص حالتهم.

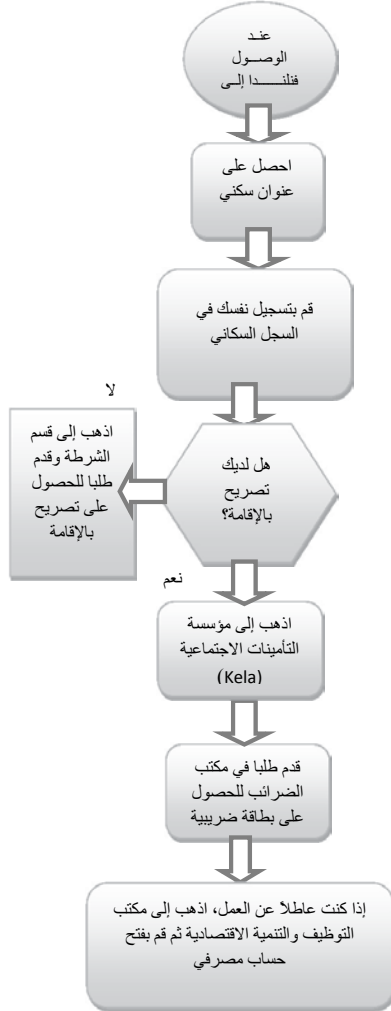
**أرقام ICE (هواتف الأشخاص الذين يتم الاتصال بهم في حالة الطوارئ)**

تستخدم أرقام ICE للاتصال بأفراد العائلة أو الأصدقاء في حالة الحوادث. يجب على الفرد دائماً أن يسجل في قائمة الأسماء بهاتفه الجوال بضعة "أسماء ICE". ويمكن القيام بذلك عن طريق إضافة البادئة ICE إلى اسم الشخص الذي يرغب في الاتصال به في حالة الطوارئ.



## 2. فور الوصول

1. يجب على الفرد تسجيل نفسه في السجل السكاني بعد الحصول على عنوان سكني
2. يتعامل قسم الشرطة مع التساؤلات التي تخص تصريح الإقامة وحقوق الإقامة. ويتم أيضاً تقديم طلبات الحصول على تصريح الإقامة في قسم الشرطة. قم بزيارة قسم الشرطة إذا كانت لديك تساؤلات تخص تصريح الإقامة وحقوق الإقامة.
3. قم بزيارة مؤسسة التأمينات الاجتماعية في فنلندا (Kela) للحصول على حق الضمان الاجتماعي.
4. يجب أن يكون لدى كل شخص في فنلندا بطاقة ضريبية توضح نسبة الخصم الضريبي. يمكن للفرد الحصول على البطاقة الضريبية من مكتب الضرائب (Verotoimisto). كما يمكن للفرد تقديم طلب الحصول على بطاقة ضريبية عبر الإنترنت إذا كان مشتركاً في الخدمات المصرفية عبر الإنترنت.
5. إذا كنت عاطلاً عن العمل، اذهب إلى مكتب التوظيف والتنمية الاقتصادية (TE-toimisto).
6. قم بفتح حساباً مصرفياً.



## 2.1 التسجيل في مكتب السجل المدني المحلي فور الوصول

• مكتب السجل المدني في أولو (*Oulun maistraatti*)  
• Isokatu 4  
• الهاتف: 08 71 876 0241  
• ساعات العمل: الإثنين-الجمعة 16.00-9.00  
• info.pohjois-pohjanmaa@maistraatti.fi  
• <http://www.maistraatti.fi/en/>

• تحتاج عند التسجيل إلى:

- جواز السفر
- تصريح الإقامة للفرد نفسه وللعائلة (إذا لم يكن الفرد من مواطني الاتحاد الأوروبي أو دول الشمال الأوروبي - الاسكندنافية - أو دول المنطقة الاقتصادية الأوروبية)
- الشهادات الأصلية الخاصة به وترجمتها الرسمية المُصدق عليها (شهادة حاشية التصديق. *apostille-todistus*). على سبيل المثال. عقد الزواج وشهادات ميلاد الأطفال وغيرها.

بعد التسجيل يتم إصدار رقم ضمان اجتماعي (*henkilötunnus*) ويتم إرساله عبر البريد. يتم استخدام رقم الضمان الاجتماعي في فنلندا لكشف الهوية من قبل معظم الهيئات ومكاتب التسجيل.

## 2.2 إشعار بتغيير العنوان

يجب على الفرد إبلاغ مكتب السجل المدني المحلي التابع له (*maistraatti*) بتغيير العنوان وذلك بتقديم إشعار بتغيير العنوان عند انتقال الفرد:

- إلى فنلندا
- بين المناطق المختلفة داخل فنلندا
- خارج فنلندا

عند الانتقال الأول إلى فنلندا يجب على المنتقل إخطار مكتب السجل المدني *maistraatti*. وبعد ذلك يمكن إجراء إشعار التنقل داخل فنلندا أو داخل مدينة أولو عن طريق مكتب البريد أو عن طريق الإبلاغ المباشر إلى مكتب السجل المدني *maistraatti* وذلك عبر الإنترنت من خلال ملء الاستمارات أو الاتصال. وسيقوم مكتب البريد بإبلاغ مكتب السجل المدني *maistraatti* والجهات الرسمية الأخرى بتغيير العنوان.

سيقوم مكتب البريد بإعادة إرسال جميع رسائل البريد إلى العنوان الجديد للفرد لمدة شهر واحد مجاناً. بعد الشهر الأول تصبح خدمات إعادة الإرسال مدفوعة الأجر. أي سيتم دفع رسوم إذا لزم إعادة إرسال البريد إلى العنوان الجديد بعمدة شهر واحد.

• مكتب البريد الرئيسي في أولو  
• Hallituskatu 36, مركز المدينة  
• الهاتفف: 020071000  
• <http://www.posti.fi/>  
• ساعات العمل: الإثنين-الجمعة 8.00-20.00 والسبت 10.00-14.00

توجد أيضا مكاتب بريد في مختلف أنحاء المدينة. كما يوجد الآن العديد من الأكشاك تقوم بدور فروع لمكاتب البريد وتتميز بساعات عمل أطول.

## 2.3 الخدمات التي تقدمها الشرطة فور الوصول

• قسم شرطة أولو (Oulun poliisiasema)  
• Rata-aukio 2, مقاطعة Raksila  
• الهاتفف: 071 876 0211  
• الفاكس: 071 876 5942  
• <http://www.poliisi.fi>  
• ساعات العمل:  
• الشرطة: الإثنين-الجمعة 8.00-18.00 والسبت-الأحد 8.00-15.00  
• التراخيص: الإثنين والأربعاء والجمعة 8.00-16.15 والثلاثاء 8.30-16.15  
• والخميس 8.00-17.00  
• خدمات التراخيص للأجانب: الإثنين والأربعاء والخميس  
• والجمعة 9.00-16.00

تتعامل الشرطة مع المسائل المتعلقة بـ:  
• طلبات الحصول على تصاريح الإقامة المجددة أو طويلة الأمد،  
• تحويل تصاريح الإقامة إلى جوازات سفر جديدة  
• طلبات الحصول على الجنسية  
• طلبات الحصول على بطاقات الهوية (ID) للأجانب  
• التراخيص (القيادة)  
• التصاريح (الإقامة الفعاليات وغيرها).

## 2.4. تصريح الإقامة

تصريح الإقامة هو إذن قانوني للعيش في البلد، ويتم إصداره لمواطن أجنبي لأغراض غير السياحة أو ما يماثلها من الإقامة قصيرة الأمد.

• مواطني الاتحاد الأوروبي أو مواطني المنطقة الاقتصادية الأوروبية الإقامة والعمل ومزاولة مهنة أو الدراسة في فنلندا لمدة ثلاثة أشهر. وبعد ذلك يجب عليهم تقديم طلب للحصول على حق الإقامة (oleskeluoikeus) في قسم الشرطة.

• المواطنون غير رعايا دول الاتحاد الأوروبي أو دول المنطقة الاقتصادية الأوروبية الراغبون في الإقامة في فنلندا إلى تصريح إقامة (*oleskelulupa*) حتى يمكنهم دخول البلد. وتختلف أسباب الحصول على تصريح للإقامة من حالة لأخرى (العمل والدراسة والروابط الأسرية والأنشطة الخيرية وغيرها). وتختلف أنواع تصاريح الإقامة استناداً إلى حالة الفرد.

يتم طلب تصريح الإقامة الأول عموماً لدى مكتب دبلوماسي فنلندي (سفارة أو قنصلية) في البلد الأم لمقدم الطلب. تقوم دائرة الهجرة الفنلندية باتخاذ قرار منح تصريح الإقامة (*maahanmuuttovirasto*).

لا يحتاج أحد أفراد أسرة مواطن فنلندي إلى تقديم طلب للحصول على تصريح إقامة أو انتظاره وهو بالخارج. حيث يمكنه القدوم إلى فنلندا وطلب تصريح الإقامة له منها. وفي هذه الحالة ستقرر الشرطة المحلية ما إذا كانت ستمنح تصريح الإقامة له أم لا.

يجب دائماً تقديم طلب مد تصريح الإقامة (*jatko-oleskelulupa*) إلى الشرطة المحلية.

للحصول على استمارات طلب تصاريح الإقامة والتعليمات المفصلة عن ملئها. ارجع إلى:

موقع الإنترنت الخاص بدائرة الهجرة الفنلندية

<http://www.migri.fi>

## 2.5. الخدمات المصرفية

### فتح حساب

في فنلندا، تتم إدارة جميع المعاملات المالية تقريباً من خلال البنوك (*pankki*). ولذلك يحب أن يكون للفرد حساباً مصرفياً. عند فتح الحساب المصرفي الخاص بك سيتم تزويدك ببطاقة مصرفية والتي ستمكنك من سحب النقود من ماكينات الصرف الآلي (*pankkiautomaatti / Otto*) وسداد مبالغ المشتريات. وتقدم جميع البنوك خدمات مصرفية عبر الإنترنت وأنواع متعددة من البطاقات للخدمات الإضافية. يجب على الأشخاص إثبات هويتهم بواسطة جواز سفر صالح أو بواسطة بطاقة هوية فنلندية مؤقتة أو دائمة تم إصدارها من قبل الشرطة الفنلندية. وللفرد الحرية في اختيار البنك الخاص به.

حتى يمكن للفرد فتح حساب مصرفي خاص به، يجب أن يكون لديه ما يلي:

- اسم (أسماء) الشخص (الأشخاص) الذي يقوم بفتح الحساب و/أو طلب بطاقة مصرفية
- مستندات إثبات الهوية الشخصية (جواز السفر أو بطاقة الهوية)
- العنوان السكني الفنلندي
- عقد إيجار العنوان السكني في فنلندا

## تسديد الفواتير

يمكن تسديد الفواتير عند شباك الحزينة بالبنك حيث يتم دفع الرسوم أو من خلال الخدمات المصرفية عبر الإنترنت. ويمكن أن يقدم البنك تعليمات لتسديد الفواتير. تنبيه: يجب تسديد الفواتير دائماً في الوقت المحدد. تاريخ استحقاق الفواتير (*eräpäivä*) مكتوب على الفاتورة وبين آخر يوم لسدادها. إذا قمت بتسديد الفواتير بعد الوقت المحدد ستدفع رسوماً إضافية. إذا واجهتك صعوبات تمنعك من تسديد الفاتورة في وقت استحقاقها. قم بالاتصال بالشركة المعنية قبل موعد الاستحقاق بوقت كافٍ وافق معها لتأجيل موعد الدفع إلى موعد مختلف.

## 2.5 مؤسسة التأمينات الاجتماعية في فنلندا - Kela

تتولى مؤسسة التأمينات الاجتماعية (Kela) الاهتمام بالضمان المعيشي الأساسي لكل المقيمين في فنلندا. ويحدد الدستور شروط وأحكام الخدمات التي تقدمها مؤسسة التأمينات الاجتماعية (Kela). بمجرد إصدار مكتب السجل المدني المحلي *maistraatti* لرقم الضمان الاجتماعي. يجب على الأشخاص الذهاب إلى مؤسسة التأمينات الاجتماعية (Kela) لمعرفة ما إذا كانوا مستحقين لنظام الضمان الاجتماعي الفنلندي.

### ● مكتب مؤسسة التأمينات الاجتماعية (Kela) في أولو

● Sepänkatu 18. مركز المدينة

● العنوان البريدي: صندوق بريد رقم 190 (يمكن العثور على الأظرف المعنونة

● والمدفوعة مسبقاً

● في مكتب مؤسسة التأمينات الاجتماعية (Kela)

● <http://www.kela.fi>

● ساعات العمل:

● الإثنين-الأربعاء: 09.00-16.00

● الخميس: 09:00-17:00

● الجمعة: 09:00-16:00

## 2.5.1 الخدمات التي تقدمها مؤسسة التأمينات الاجتماعية (Kela)

امتيازات مؤسسة التأمينات الاجتماعية (Kela):

- إعانات للعائلات ذات الأطفال

● منحة الأمومة

● بدل الأمومة

● بدل الأبوة

● بدل الوالدين

● بدل الرعاية المنزلية للطفل

● بدلات الرعاية النهارية الخاصة

- المساعدات المالية وغيرها للطلاب

- إعانات البطالة

- معاشات المتقاعدين



- معونة دعم السكن
- إعانة المرض
- بدل إعانة المعاقين
- بدل التأهيل
- معاشات للأرامل واليتامى

## 2.5.2 بطاقة Kela

تقوم مؤسسة التأمينات الاجتماعية (Kela) بإرسال بطاقة تأمين صحي شخصية (بطاقة Kela-kortti) (Kela) عبر البريد إذا كان الفرد مستحقاً لنظام الضمان الاجتماعي الفنلندي. ويتم إرسال بطاقة Kela تلقائياً وبدون أي تكلفة. ويكون تاريخ انتهاء تغطية التأمين مكتوباً على ظهر البطاقة. ويجب إعادة البطاقة إلى مؤسسة التأمينات الاجتماعية (Kela) عند مغادرة فنلندا بشكل دائم.

تقوم مؤسسة التأمينات الاجتماعية (Kela) بتعويض جزء من التكاليف عند تقديم بطاقة Kela في الصيدلية أو في العيادات الطبية الخاصة. وفي حالة عدم امتلاك الشخص لبطاقة Kela، فيجب تقديم طلب إلى مؤسسة التأمينات الاجتماعية (Kela) في وقتٍ لاحقٍ للحصول على تعويض. كما لا تتحمل المؤسسة دفع تعويضات لتكاليف الخدمات الطبية التي يتم الحصول عليها من مقدمي خدمات القطاع العام.

المزيد من المعلومات:

<http://www.kela.fi>

<http://www.infopankki.fi>

## 2.6 الضرائب

يجب على كل فرد في فنلندا دفع الضرائب من إيراداتهم إلى الدولة والبلدية. وضرائب الدخل المكتسب في فنلندا تصاعديّة. أي أنها تعتمد على مستوى الدخل. أما بالنسبة لدخل رأس المال. تكون نسبة الضريبة 30%. ويتم غالباً دفع الضرائب من الدخل مباشرة. ويتم استخدام أموال الضرائب للإنفاق على الخدمات العامة مثل الرعاية الصحية والتعليم ورعاية الأطفال وخدمات المسنين والإعانات الاجتماعية.

مكتب الضرائب في أولو (Pohjois-Pohjanmaan verotoimisto)

Torikatu 34 B، مركز المدينة

الهاتف: 020 697 024 (الضرائب الدولية)

020 697 050 (البطاقة الضريبية)

الفاكس: 020 613 4901

ساعات العمل:

الإثنين-الجمعة 9.00-16.15

<http://www.tax.fi>

## 2.6.1 البطاقة الضريبية ونسبة الضرائب

إذا كان الفرد يعمل في فنلندا، فيجب عليه تقديم البطاقة الضريبية (*verokortti*) إلى صاحب العمل الذي يقوم بخصم الضرائب مباشرةً من الراتب الإجمالي وإيداع صافي الراتب في الحساب المصرفي للموظف، لذلك يجب على الفرد الذهاب إلى مكتب الضرائب للحصول على البطاقة الضريبية، وبعد ذلك يمكن تجديد البطاقة الضريبية عبر الإنترنت من خلال موقع الإنترنت الخاص بـ مصلحة الضرائب أو عبر الهاتف، ويجب تقديم عقد العمل وجواز السفر ورقم الضمان الاجتماعي في مكتب الضرائب.

نسبة الضرائب (*veroprosetti*) وفقاً للدخل، وتحتوي البطاقة الضريبية على بيانات نسبة الضرائب بالإضافة إلى المبلغ الإجمالي للدخل السنوي المقدر من قبل مكتب الضرائب. ويمكن طلب مراجعة نسبة الضرائب والحصول على بطاقة جديدة خلال العام إذا كان الدخل أعلى أو أدنى من المقدر.

إذا كان الفرد يعمل في وظيفتين في نفس الوقت، فيجب الحصول على بطاقة ضريبية ثانية (*sivutuloverokortti*) للدخل الإضافي والتي يجب تقديمها فوراً إلى صاحب العمل الثاني.

لا يحتاج الفرد إلى تقديم طلب للحصول على بطاقة ضريبية إذا كان يعمل كفرد مستقل. وفي هذه الحالة، يجب الاتصال بمكتب الضرائب لدفع الضرائب مسبقاً. وفي كلتا الحالتين يجب تقديم الإقرار الضريبي.

**ملحوظة:** إذا كنت تعمل بدون بطاقة ضريبية خاصة بك، سيتم فرض ضريبة بمعدل 60% من كل ما تجنيه من دخلك.

## 2.6.2 الإقرار الضريبي والضرائب المستحقة

تقوم مصلحة الضرائب في فنلندا بإرسال نموذج الإقرار الضريبي الذي تم إنشاؤه مسبقاً (*esitäytetty veroilmoitus*) للسنة الماضية في شهر إبريل، ويتم احتساب الضرائب وفقاً للمعلومات المقدمة من أصحاب العمل والبنوك والأطراف الأخرى، ويوضح الإقرار الضريبي للفرد إذا كان سيسترد ضرائب مدفوعة بالزيادة أو سيتوجب عليه دفع ضرائب مستحقة.

يجب مراجعة الإقرار الضريبي الذي تم إنشاؤه مسبقاً بعناية من أجل: التأكد من الإقرار الضريبي الخاص بك الذي تم إنشاؤه مسبقاً بعناية.

إذا كانت المعلومات الموجودة في الإقرار الضريبي صحيحة فلا ينبغي القيام بأي شيء؛ لا يجب التخلص من الإقرارات الضريبية حيث يمكن طلبها عند استئجار منزل أو عند تقديم طلب للحصول على إعانات

إذا تمت إضافة للدخل أو مطالبة بحسومات الضرائب، فيجب إجراء التصحيحات وإرسال نموذج الإقرار الضريبي إلى مكتب الضرائب، ويتم إرسال إقرار الضريبة الجديد في فصل الخريف.

يتم دفع المعاد من الضريبة المسددة، إن وجد، في بداية شهر ديسمبر، يجب التأكد من كتابة رقم الحساب المصرفي بشكل صحيح في نموذج الإقرار الضريبي.

اتصل بمكتب الضرائب لمزيد من المعلومات حول الضرائب العقارية وضرائب دخل رأس المال.



## 3. الإسكان

تنقسم مدينة أولو إلى 16 منطقة معيشية تتميز بوجود الخدمات الأساسية بها مثل متجر البقالة والمدرسة ومركز الخدمات الاجتماعية والمكتبة ومركز الرعاية الصحية. وتتوافر جميعها في مركز كل منطقة.

### 3.1 أنواع المساكن

- المساكن المستأجرة
- السكن بحق الملكية الجزئية: يمكن الحصول على حق الملكية الجزئية لمنزل بدفع مبلغ مقدم (حوالي 15% من إجمالي سعر الشقة) وذلك بالإضافة إلى دفع إيجار شهري. وهذا النظام يضمن ويؤمن حقاً دائماً للفرد في ملكية الشقة.
- مساكن الملكية الخاصة

مزيد من المعلومات حول الإسكان:

<http://www.infopankki.fi>

<http://www.asuminen.fi>

المعيشة والإسكان في أولو:

<http://www.ouka.fi> > Palvelut > Asuminen

<http://www oulu.com> > Living in English

### 3.2 المساكن المستأجرة

يمكن للفرد استئجار منزل من البلدية أو من الوكلاء العقاريين أو من أفراد مستقلين. عندما يقوم الفرد باستئجار منزل، يجب تحرير عقد إيجار مكتوب (*vuokrasopimus*). يمكن أن يُحدّد عقد الإيجار لفترة محددة (*määraaikainen sopimus*). أو يكون مفتوح المدة (*toistaiseksi voimassa oleva sopimus*). يجب أن يشتمل عقد الإيجار على بيان قيمة الإيجار وتاريخ استحقاقه.

يجب دفع مبلغ تأمين (مساو لدفع 1-3 أشهر من الإيجار) والذي سيتم استعادته عند إخلاء المنزل في حالة عدم وجود أي تلفيات وفي حالة دفع الإيجار في الوقت المحدد. يتم توفير سكن خاص للطلاب والشباب. بالإضافة إلى سكن للمعاقين والمسنين.

### 3.2.1. مصادر توفير السكن

يمكن العثور على منزل من صفحات الإنترنت الخاصة بمكاتب الإسكان ومن خلال الإعلانات الموجودة في الصحف المحلية أو سجلات الوكلاء العقاريين. وللعثور على مسكن للإستئجار بشكل خاص، قم بالتوجه إلى الوكالات الخاصة أو الإعلانات المبوبة الموجودة في الصحف المحلية (مثل *Kaleva* و *Oulu-lehti* و *Forum24* و *Rauhantervehdys*). بالرغم من استخدام اللغة الفنلندية في المواقع، إلا أن معظم الفنلنديين يتحدثون ويفهمون اللغة الإنجليزية.

الشركات والمنظمات التي توفر مساكن للإيجار:

<a href="http://www.avara.fi">http://www.avara.fi</a>	Avara Suomi
<a href="http://www.ouka.fi/sote/ikaantyminen/palvelukeskukset.html">http://www.ouka.fi/sote/ikaantyminen/palvelukeskukset.html</a>	خدمات الرعاية الاجتماعية والصحية في مدينة أولو (للمسنين)
<a href="http://www.otokyla.fi">http://www.otokyla.fi</a>	Otokylä (لطلاب)
<a href="http://www.osna.fi">http://www.osna.fi</a>	Oulun seudun Nuorisoesantoyhdistys (للتشاب) OsNa
<a href="http://www.psoas.fi">http://www.psoas.fi</a>	Pohjois-Suomen opiskelija-asuntosäätiö PSOAS (لطلاب)
<a href="http://www.riihi.fi">http://www.riihi.fi</a>	Riihi-säätiö
<a href="http://www.sato.fi">http://www.sato.fi</a>	SATO
<a href="http://www.oulunsivakka.fi">http://www.oulunsivakka.fi</a>	Sivakka-yhtymä
<a href="http://www.ta-yhtyma.fi">http://www.ta-yhtyma.fi</a>	TA-Yhtymä
<a href="http://www.villametsola.fi/">http://www.villametsola.fi/</a>	Villa Metsola (للمسنين)
<a href="http://www.vvo.fi">http://www.vvo.fi</a>	VVO
<a href="http://www.waloasunnot.fi">http://www.waloasunnot.fi</a>	Walo-Asunnot

خدمة توفير سكن بالإيجار من الشركات والأفراد:  
<http://www.vuokraovi.com>. (باللغة الفنلندية والإنجليزية)

### 3.3 معلومات هامة حول الإسكان

- **الكهرباء:** يمكن الحصول على عقد الكهرباء (*sähkösojimus*) عن طريق الاتصال بإحدى شركات الكهرباء وتزويدهم باسم الفرد وعنوانه، ويتحمل المقيمون مسؤولية شراء وتغيير المصابيح الكهربائية والفيوزات.
- شركة Oulun Energia هي المسؤولة عن توزيع الكهرباء في منطقة أولو.  
البريد الإلكتروني: [info@oulunenergia.fi](mailto:info@oulunenergia.fi)  
الهاتف: 08 5584 3300

□ ويمكن للفرد أيضاً شراء الكهرباء من شركة أخرى منتجة للكهرباء. ويمكن مقارنة

الأسعار على <http://www.sahkonhinta.fi/>

• المياه: يوضح عقد الإيجار ما إذا كان سيتم إدراج قيمة فواتير المياه ضمن مبلغ الإيجار أو ما إذا كان سيتم دفعها بصورة منفصلة كل شهر.

□ **Oulun Vesi** هي المسئولة عن توفير المياه العذبة ومعالجة مياه الصرف

الصحي. البريد الإلكتروني: [oulunvesi@ouka.fi](mailto:oulunvesi@ouka.fi)

الهاتف: 08 5584 3800

• إنذار الحريق: ينص قانون فنلندا على وجوب وجود إنذار للحريق في كل منزل (*palohälytin*). والمقيمون هم المسؤولون عن التأكد من عمل أجهزة إنذار الحريق بصورة سليمة واستبدال البطاريات لها مرة واحدة في السنة. تقوم شركات التأمين بتوفير خدمة تأمين المنازل (*kotivakuutus*). ولا تقوم شركة التأمين على المنزل بتغطية أضرار الحريق إذا تعطل جهاز إنذار الحريق قبل وأثناء اندلاع الحريق. يجب على الفرد قراءة أوراق التأمين بعناية حتى يستطيع معرفة ما يمكن تغطيته بالتحديد في إطار التأمين.

• التلفزيون: يستلزم إصدار رخصة تلفزيون (*TV-lupa*) لكل من يمتلك تلفزيون في المنزل. ويمكن شراء رخصة التلفزيون من الهيئة الفنلندية لتنظيم الاتصالات (*Viestintävirasto*). ويمكن الحصول على المزيد من المعلومات باللغة الإنجليزية من <http://www.tv-maksu.fi/en/index.html/>. يلزم الحصول على إذن من مالك العقار/مدير العقار (*isännöitsijä*) لترتيب طبق استقبال من قمر صناعي.

• السيارات في الأماكن المخصصة لها فقط. ويمكن التوقيع على اتفاق مع مالك العقار حيث يتم تخصيص مكان انتظار لسيارة المستأجر.

• الأجهزة المنزلية. ولذلك يجب عليك الاهتمام بالأجهزة المنزلية الخاصة بك من الثلاجة والمجمد والموقد ومدخنة الموقد والغسالة. تحتوي معظم المنازل المستأجرة على أجهزة المطبخ.

• التدخين: عادةً يُمنع التدخين داخل المبنى وبالشرفات.

• الشرفات للأغراض الترفيهية فقط من أجل المقيمين. لا يُسمح بالطبخ أو تخزين الطعام أو تنظيف السجاد على الشرفات.

• فترة الهدوء: لا يحق للفرد إحداث ضوضاء عالية بالمبنى في الفترة ما بين الساعة 22.00 إلى 7.00.

• النفايات: لا يجب ترك القمامة/النفايات في الرواق.

• حمامات البخار (الساونة) وغرفة الغسيل وأماكن التخزين والمساحات المشتركة: راجع قوانين الاستخدام والتحفظات من مدير العقار.

يمكن الاتصال بمدير العقار (*isännöitsijä*) في أي وقت إذا كان هناك مشاكل متعلقة بالسكن

في فنلندا، تتم إعادة تدوير النفايات. ويقوم الأشخاص بتصنيف نفاياتهم في المنزل ثم إما وضعها في حاوية القمامة المخصصة لها والوجود في فناء المبنى أو نقلها إلى أقرب مركز لإعادة التدوير (*ekopiste*). ويتم وضع بطاقات تصنيف على كل حاوية. تحتوي معظم المباني على حاويات للنفايات البيولوجية والورق والزجاج والكرتون والمعادن. ويمكن أيضاً العثور على المراكز المحلية لإعادة التدوير (*ekopiste*). على سبيل المثال بالقرب من السوبر ماركت أو مجموعة حاويات مخلفات الورق المحلية أو منطقة معالجة النفايات في (*Rusko\**) (*Ruskon jätekeskus*).

*Rusko\** هي ضاحية شمالية لمدينة أولو.

التخلص من النفايات هي مسؤولية المقيم. إذا كان الفرد يعيش في:

- العمارات السكنية (*kerrostalo*) أو المنازل المصطفة (*rivitalo*). تشمل تكاليف الصيانة على رسوم التخلص من النفايات.
- بالنسبة للمنازل الخاصة (*omakotitalo*) والمنازل شبه المستقلة (*paritalo*). يجب أن يتم عمل عقد للتخلص من النفايات مع شركة لنقل النفايات (<http://www.ouka.fi/jatehuolto/english/>).

يتم تصنيف النفايات عموماً على النحو التالي:

- النفايات البيولوجية (*biojäte*)
- النفايات الورقية (*paperi*)
- نفايات ألواح الورق المقوى (*keräyskartonki*) والكرتون (*pahvi*)
- نفايات الزجاج (*lasi*)
- النفايات المعدنية (*pienmetalli*)
- مخلفات الطاقة (*energiajäte*)
- نفايات المواد الخطرة (*ongelmajätteet*)
- خردة المنتجات الكهربائية والإلكترونية (*sähkö- ja elektroniikkaromu*)

يتوافر المزيد من المعلومات حول إعادة تدوير النفايات وذلك بلغات متعددة على:  
<http://www.ekokumppanit.fi/index.php/ekokumppanit/julkaisut>

إدارة النفايات في أولو (**Oulun jätehuolto**)  
<http://www.ouka.fi/jatehuolto/english/>

مركز إعادة تدوير النفايات (**Kierrätyskeskus**)

Kurkkelantie 2, Värtö

الهاتف: 08 5584 3966

ساعات العمل:

من الثلاثاء إلى الجمعة 10.00-17.00

والإثنين والسبت 10:00-14:00

## 3.5 بدلات السكن

بدلات السكن (*asumistuki*):

- هي بدلات تدفعها مؤسسة Kela للأشخاص ذوي الدخل المعيشي المنخفض
- يمكن استخدامها فيما يتعلق بالمساكن المستأجرة أو المساكن بحق الملكية الجزئية أو مساكن الملكية الخاصة في فنلندا.
- يتم منحها للأسر (الأفراد الذين يتشاركون مكان المعيشة)
- تصل إلى 80% كحد أقصى من تكاليف السكن
- تتم مراجعتها سنوياً.

عند احتساب بدل السكن تأخذ مؤسسة التأمينات الاجتماعية (Kela) ما يلي في الاعتبار:

- حجم الأسرة والدخل المعيشي الإجمالي قبل خصم الضرائب (الدخل الإجمالي)
- مبلغ الإيجار
- حجم المنزل

أبلغ مؤسسة التأمينات الاجتماعية (Kela) فوراً:

- عند الانتقال إلى منزل آخر
- إذا ارتفع أو انخفض مبلغ الإيجار
- إذا تغير عدد الأشخاص
- إذا حدث أي تغيير في الدخل.

إذا قامت مؤسسة Kela بدفع مبلغ بدل السكن أكثر مما ينبغي فيجب على الفرد رده.

المزيد من المعلومات: <http://www.kela.fi>

## 3.6 قائمة الفحص عند ترك مسكن مستأجر

أخطر مالك العقار قبل موعد ترك العقار بوقت كافٍ. شهر واحد على الأقل. ينص عقد الإيجار على مدة الإخطار التي يجب توفيرها قبل إخلاء مسكن مستأجر. ومن الأفضل تقديم الإخطار بالانتقال من المنزل الحالي بمجرد أن يتم التوقيع على عقد المسكن الجديد.

- أبلغ شركة تزويد الكهرباء بالانتقال واطلب البيان الختامي.
- اعرف ما إذا كان جمعية الإسكان الجديدة اتفاقاً مع شركة كهرباء محددة أو ما إذا كان يمكن للفرد اختيار المزود الخاص به. وقم بإجراء الاتفاق الجديد بشأن تزويد الكهرباء قبل الانتقال بحوالي أسبوعين.

- عند انتقال الفرد إلى مسكن جديد يجب أن يتذكر إعادة جميع المفاتيح إلى مالك العقار أو مدير العقار.
- لا تنس أن تقدم إشعاراً بتغيير العنوان إلى مكتب البريد أو ترسله عبر الإنترنت على [www.muuttoilmoitus.fi](http://www.muuttoilmoitus.fi). وتوجد استمارات لتسجيل تغيير العنوان في مكتب البريد.
- قم بتنظيف المنزل القديم وأفرغ أماكن التخزين قبل الانتقال منه. مما يجعل انتقال المستأجر الجديد أكثر سهولة. ويمكن نقل الأشياء التي لا يريدونها الفرد إلى مركز إعادة التدوير أو إلى سوق السلع المستعملة بشرط أن تكون حالتها لا تزال جيدة.





## 4. الرعاية الصحية

في حالات الطوارئ المتعلقة بالصحة اتصل على  
رقم هاتف الطوارئ العام 112.

### 4.1 الرعاية الصحية العامة

يحق لجميع المقيمين الحاصلين على بطاقة Kela استخدام خدمات الرعاية الصحية والاجتماعية التي توفرها المدينة، وتهتم البلديات بمعظم خدمات الرعاية الصحية والتي تتضمن الرعاية الصحية الأساسية وعبادات الأمومة والطفولة والرعاية الصحية المدرسية والرعاية الصحية للفم.

يمكن دفع رسوم الاستشارة للبالغين في مركز الرعاية الصحية ثلاث مرات في السنة كحد أقصى. ولا يتم دفع رسوم الاستشارة ابتداءً من الزيارة الرابعة وما بعدها، وسيتم إرسال الفواتير إلى عنوان المنزل. وقد تم تحديد مبلغ رسم الاستشارة الواحدة في عام 2012 بـ 13,80 يورو. أما استشارة البالغين للممرضة في مركز الرعاية الصحية تكون بدون تكاليف رسوم.

تُقدم خدمات الرعاية الصحية العامة مجاناً لمن هم دون سن 15.

وتعد تكلفة الخدمات التي تقدمها المدينة أقل بكثير من تلك الخدمات التي تقدمها شركات القطاع الخاص.

#### 4.1.1 مراكز الرعاية الصحية

مراكز الرعاية الصحية (*terveysasema*) هي المسئولة عن الرعاية الصحية الأساسية للمقيمين داخل المقاطعة، ويمكن للفرد أيضاً أن يقرر تسجيله في مركز صحي آخر إذا كان أكثر مناسبة له، ولتغيير مركز الرعاية الصحية. يجب على الفرد تقديم إخطاراً كتابياً عبر الإنترنت أو من خلال ملاء استمارة كتابياً، يمكن للفرد التسجيل في مركز صحي آخر:

- عند انتقال الفرد إلى عنوان جديد في مقاطعة أخرى أو
- مرة واحدة كل اثني عشر شهراً.

## تعمل مراكز الرعاية الصحية من يوم الإثنين إلى الجمعة 8:00-16:00.

المقاطعة	العنوان	الهاتف
Centre	Saaristonkatu 22	08 558 44477
Höyhtyä	Hanhitie 15	08 558 44200
Kaakkuri	Pesätie 11	08 558 44510
Kaijonharju	Kalevalantie 5	08 558 44228
Kontinkangas	Kajaanintie 48 A	08 558 44333
Myllyoja	Karvarinaukio 16	08 558 44366
Rajakylä	Ruiskukkatie 4	08 558 44428
Sepän terveysasema	Sepänkatu 21 (الدور الثاني والثالث)	08 558 44630
Tuira	Kangastie 12	08 558 44477
Ylikiiminki	Vesaisentie 2	08 5587 0722
Haukipudas	Simpulantie 15	08 5585 4600
Kiiminki	Terveystie 1	08 8193 311
Jääli	Keskuspisto 3 talo 1 LH3	08 8193 311
Oulunsalo	Kauppiaantie 10	08 5587 3401
Yli-li	Elatuspellontie 2	08 558 58280

### 4.1.2 تحديد موعد

اتصل بالمركز الصحي. عند التحدث مع الممرضة هاتفياً يجب وصف الأعراض بأوضح صورة ممكنة. ثم ستقوم الممرضة بتقييم احتياجات المريض وتحديد موعد له. كما ستقوم بإخبار المتصل بالتاريخ والوقت واسم الممرضة/الطبيب ورقم الغرفة.

أثناء تحديد موعد مع الطبيب يمكن للفرد أيضاً الاستعلام عما إذا كان يتوفر طبيبا يتحدث الروسية أو الإنجليزية أو إذا كان يتوفر طبيبة، إذا كان الفرد يحتاج إلى مترجم. فيجب الاستفسار مسبقاً عن إمكانية تقديم المركز الصحي أو المستشفى لخدمة الترجمة.

موعد الطبيب (*ajanvaraus*) مسبقاً. عادةً يستشير الفرد الممرضة أولاً. وبعد فحص حالة المريض تقرر الممرضة إذا كان يلزم تحديد موعد مع الطبيب. وإذا لزم ذلك، فيتم تحديد الموعد ويُطلب من المريض أن ينتظر أو يأتي في وقت لاحق من اليوم.

في حالة انشغال خط الهاتف قم باتباع التعليمات الصادرة من الجهاز الصوتي الآلي التي تكون عادة باللغة الفنلندية.

- يتم تشغيل صوت موسيقي في البداية، وبعد ذلك سيسمع المتصل صوتاً يطلب منه أن ينتظر على الخط.
- سيتم تشغيل الموسيقى مرة أخرى بعد انتهاء الرسالة الصوتية، وفي خلال 20 ثانية تتكرر رسالة الانتظار وتبلغ المتصل بالضغط على رقم واحد (1) إذا كان يريد أن تتصل به الممرضة رداً على مكالمته، ويمكن للفرد الاختيار بين الانتظار أو أن يضغط على رقم 1 وينهي المكالمة، يتم تسجيل رقم المتصل تلقائياً عند الضغط على رقم واحد، ولذلك لا يحتاج الفرد أن يتصل مرة ثانية، كما سيتم قطع الاتصال تلقائياً.

خدمة إعادة الاتصال متاحة في أولو من يوم الإثنين إلى الخميس حتى الساعة 15:00 ويوم الجمعة حتى الساعة 14:00.

### 4.1.3 ما ينبغي عمله في المركز المحلي للرعاية الصحية

كن دقيقاً في موعدك واجلس بالقرب من باب حجرة الممرضة، انتظر حتى تنادى الممرضة على المريض بالاسم، في حالة تأخر المريض عن مواعده فيمكن مناداة المريض التالي للدخول إلى الطبيب. وإذا كان الفرد غير قادر على الذهاب إلى مركز الرعاية الصحية في الموعد، فعليه الاتصال وإلغاء الموعد مسبقاً، أما إذا لم يتم إلغاء الموعد، سيقوم بدفع الرسوم.

#### الفحوصات المختبرية والأشعة السينية

يحتاج الفرد إلى موعد وخطاب تحويل من طبيب (ليس طبيب الرعاية الصحية الخاصة أو المهنية). ويمكن للممرضة الموجودة بمكتب الخدمة في مركز الرعاية الصحية المحلي أن تجز لك موعداً إذا لزم الأمر.

المختبر	الهاتف	العنوان
Oulu	08 558 44355	المراكز الصحية في Centre و Taira و Ylikiiimingin, Höyhtyä
Haukipudas	08 5585 4600	Simppulantie 15
Kiiminki	08 8193 340	Terveystie 1
Oulunsalo	08 55873 455	Kauppiaantie 10
Yli-Ii	08 55858280	Elatuspellontie 2

الأشعة السينية	الهاتف	العنوان
Oulu	08 558 44355	مركز الرعاية الصحية في مقاطعة Kontinkangas في Kiviharjuntie 9
Haukipudas	050 375 0105	Simppulantie 15

## تجديد الوصفة الطبية

في حالة تناول الأدوية بصفة دورية واحتياج الأفراد لتجديد الوصفات الطبية، فيجب تقديم الوصفة إلى مركز الرعاية الصحية وتركها في صندوق طلبات إعادة الوصفات الطبية (*reseptilaatikko*). تستغرق إعادة الوصفات الطبية من 1-3 أسابيع. يجب تقديم جميع الوصفات الطبية الخاصة بك معاً حتى يتم تجديدها، ويجب تقديم بطاقة Kela لاستلام الوصفة المجددة.

### 4.1.4 عيادة الطوارئ

• مستشفى أولو الجامعي (*Oulun yliopistollinen keskussairaala, OYS*)  
• قسم خدمات الطوارئ (*päivystys*)  
• Kajaanintie 50, Kajaani, المقاطعة A1  
• الهاتف: 08 315 2655  
• ساعات العمل:  
• من الإثنين إلى الجمعة 8:00-16:00  
• وتعمل أيضاً خلال العطلات الأسبوعية والعطلات الرسمية وعلى مدار الساعة

يرجى الاتصال بهاتف الاستشارات الصحية رقم **08 315 2655** قبل ذهابك إلى وحدة الطوارئ، خدمة الاستشارات الصحية متوفرة طوال أيام الأسبوع على مدار اليوم، وسوف ترد مرضة على الهاتف ويمكنها تقديم المشورة وتقييم حالتك الطبية وحاجتك للرعاية. يتم علاج المرضى في غرفة الطوارئ بترتيب خطورة حالاتهم. بعد التسجيل في قسم الطوارئ يجب على الأفراد الجلوس وانتظار دورهم.

### 4.1.5 في المستشفى

• مستشفى أولو الجامعي  
• (*Oulun yliopistollinen keskussairaala, OYS*)  
• Kajaanintie 50, المقاطعة Kajaani  
• محول الهاتف 08 315 2011  
• <http://www.ppsHP.fi/>

يلزم الحصول على خطاب تحويل من مركز رعاية صحية أو طبيب خاص وذلك للفحص والعلاج في المستشفى (*sairaala*). ولا يلزم الحصول على خطاب تحويل في حالات الطوارئ. يقوم المريض في المستشفى بدفع رسوم يومية تتضمن تكاليف الفحص والعلاج والأدوية والرعاية ووجبات الطعام.

## انتظار السيارات عند المستشفى

- مناطق انتظار السيارات حيث يدفع الفرد رسم الانتظار قبل المغادرة (نقداً أو باستخدام البطاقة)
- أماكن الانتظار في الشارع حيث يجب على الفرد شراء تذكرة انتظار من خلال جهاز آلي.

## 4.2 الرعاية الصحية للنساء الحوامل والمولودين والأطفال

### عيادة ما قبل الولادة (äitiysneuvola)

تتم متابعة صحة الأم والجنين بشكل دوري في عيادة ما قبل الولادة طوال فترة الحمل، وتتواجد عيادات ما قبل الولادة في مراكز الرعاية الصحية. يجب إبلاغ عيادة ما قبل الولادة بالحمل قبل انتهاء الشهر الرابع من الحمل حتى يحق للمرأة الحامل الحصول على منحة الأمومة من مؤسسة التأمينات الاجتماعية (Kela). ويمكن أيضاً للحامل استشارة طبيب خاص. ولكن معظم الأمهات تقريباً في فنلندا يستخدمون خدمات العيادة العامة لما قبل الولادة، وخدمات عيادة ما قبل الولادة مجانية.

الهاتف	عيادة ما قبل الولادة
08 558 44355	Oulu
050 410 9169; 050 410 7872; 050 430 8177	Haukipudas
040 5029 141; 050 3167 652	Kiiminki
044 4993 175	Jääli
050 388 6923; 050 388 6946; 050 388 6930	Oulunsalo
08 558 58308	Yli-li

### الولادة

غالباً ما تلد النساء في فنلندا في مستشفيات الولادة. ويمكن للأزواج مرافقة زوجاتهم أثناء الولادة، وسيتم تقديم المزيد من المعلومات بواسطة عيادة الأمومة. افحصي المدخل المؤدي إلى وحدة الولادة في المستشفى مسبقاً لتجنب الارتباك عندما يحين وقت الولادة، وفي حالة ذهابك إلى وحدة الولادة أثناء الليل، قومي بالضغط على الرز الموجود بجانب الباب حتى يتم إدخالك.

• وحدة الولادة في مستشفى أولو الجامعي

• المدخل B2:2 (مستوى علوي)

• Kajaanintie 50، مقاطعة Kontinkangas

• الهاتف: 08 315 3198

يمكن إيقاف السيارة على المنحدر وذلك لمدة قصيرة من الزمن فقط.

على الرغم من تقديم خدمات ما قبل الولادة وما بعدها مجاناً إلا أنه يجب دفع تكاليف الإقامة في المستشفى من بعد الولادة. ويمكن الاستفسار عن الأسعار في المستشفى. كما تقدم عيادات ما قبل الولادة فحوصات ما بعد الولادة للأمهات.

### عيادة رعاية الطفل (*lastenneuvola*)

بعد الولادة. تتم متابعة صحة الطفل ونموه بشكل دوري حتى سن السابعة. كما يتم تطعيم الطفل وفقاً لبرنامج التطعيم الوطني. ويمكن لأحد الوالدين أو كليهما أن يصطحبوا الطفل إلى العيادة. العيادة مجانية.

يعد دعم الرعاية الشاملة للأسرة عن طريق تقديم المشورة جزءاً من عمل الممرضة. ينبغي على الأمهات والآباء الجدد ألا يترددوا في مشاركة مشاعرهم في الفترة ما بعد الولادة والظروف العائلية والمشاكل مع الممرضة.

الهاتف	عيادة رعاية الطفل
08 558 44355	Oulu
050 410 9169; 050 410 7872; 050 430 8177	Haukipudas
050 3693 479	Kiiminki
050 3693 479	Jääli
050 388 6946; 050 388 6960; 050 388 6930	Oulunsalo
08 5585 8203	Yli-li

#### 4.2.1. حين لا يكون الطفل على ما يرام

إذا كان الطفل مريضاً. يمكنك الذهاب إلى عيادة رعاية الطفل خلال ساعات خدمة الطوارئ (ستقوم الممرضة بإبلاغك بساعات خدمة الطوارئ عند زيارتك الأولى لعيادة رعاية الطفل). وستقوم الممرضة بفحص الطفل المريض وحجز موعد مع الطبيب إذا لزم الأمر.

يحق للوالدين الحصول على 3 أيام إجازة من العمل مدفوعة الراتب في حالة مرض الطفل حتى يصل عمره إلى 10 سنوات. إلا إنه يجب تقديم شهادة مرضية للطفل إلى صاحب العمل والمدرسة. ويمكن الحصول على الشهادة عبر الاتصال بالعيادة أو الذهاب إليها خلال ساعات خدمة الطوارئ.

### 4.3 مراكز الاستشارات الصحية المدرسية

مراكز الاستشارات الصحية المدرسية (*kouluneuvola*) خدمات الرعاية الصحية للأطفال في مرحلة التعليم الأساسي (بداية من سن السابعة) وللشباب في مرحلة التعليم الثانوي العالي العام.

وسيستمر برنامج التطعيم في المدرسة والذي بدأ في عبادة رعاية الطفل. وسيُجرى على الطفل فحوصات دورية، كما يجب إبلاغ مرضة المدرسة حتى يمكنها تحديد موعد للطفل لاستشارة طبيب نفسي أو اختصاصي معالجة النطق أو غيره.

يتم إجراء الفحوصات الدورية على الأسنان للأطفال حتى سن 15. ولا يستلزم إجراء الفحوصات كل سنة في حالة سلامة الفم والأسنان. أما بعد بلوغ سن الـ 15 عاما. فيحدد الأطفال مواعيد إجراء فحوصات الأسنان بأنفسهم. ورعاية الأسنان مجانية لمن أعمارهم أقل من 18 سنة.

#### 4.4 خدمات الرعاية الاجتماعية والصحية للاجئين

تقدم الخدمات الاجتماعية والصحية للاجئين خدمات الرعاية الاجتماعية والصحية للاجئين الحصة ولطالبى اللجوء الذين تم منحهم تصريح للإقامة وللعائدين. وتقوم المكاتب المحلية للرعاية الاجتماعية والصحية بالإعتناء بهم بعد المرحلة الأولى من اللجوء.

خدمات الرعاية الاجتماعية والصحية للاجئين وطالبي اللجوء  
(Maahanmuuttajapalvelut)

Mäkelininkatu 8 B. الدور الرابع. مركز المدينة

ساعات العمل: من الإثنين إلى الجمعة 9.00-16.00

الهاتف: 050 347 5745

<http://www.ouka.fi/sote/maahanmuuttajat>

#### 4.5 الرعاية الصحية للفم

عيادات الأسنان التابعة للبلدية (*hammaslääkäri*) مفتوحة أيام الإثنين إلى الخميس 8.00-15.30 والجمعة 8.00-15.00.

لتحديد مواعيد لرعاية الأسنان. اتصل بـ

الهاتف	عيادات الأسنان
08 5584 6430	Oulu
08 5585 4666	Haukipudas
08 8193 311	Kiiminki
050 3437580	Oulunsalo
08 558 58282	Yli-Ii

وفي الحالات الطارئة اتصل في الأوقات 7.30-10.00 للحصول على موعد في نفس اليوم. وخلاف هذه الحالات ينبغي الاتصال بعد الساعة 10.00.

وسيتم إرسال فاتورة إلى المريض بعد كل زيارة إلى طبيب الأسنان استناداً إلى تكاليف الرعاية التي تلقاها.

### خدمات طوارئ الأسنان

تتوفر رعاية طوارئ الأسنان أيام العطلات الأسبوعية والعطلات الرسمية في عيادة الأسنان في Aapisie 3 الساعة (10.00-12.00). اتصل بالهاتف 044 703 6426

سيتم تلقي جميع المرضى المتصلون في الوقت ما بين 9.30-12.00 العلاج في نفس اليوم. وفي الأوقات الأخرى وحالات الإصابات الخطيرة. قم بالاتصال بخدمة الطوارئ المشتركة في مستشفى أولو الجامعي مباشرة على الهاتف 08 315 2655.

### عيادات الأسنان التابعة للبلدية

العنوان	المقاطعة
Hanhitie 15, 90150 Oulu	Höyhtyä
Pesätie 11, 90420 Oulu	Kaakkuri
Kalevalantie 5, 90570 Oulu	Kajjonharju
Oulu 90100. Saaristonkatu 22. الدور الثاني.	مركز المدينة
Valjastie 17, 90650 Oulu	Myllyoja
Ruiskukkatie 4, 90580 Oulu	Rajakylä
Kangastie 12, 90500 Oulu	Tuira
Aapistie 3, 90220 Oulu	Kontinkangas
Aapistie 3, 90220 Oulu	Special Dental Clinic
Oulu 90220. Aapistie 3. الدور الثاني. مواعيد طلاب طب الأسنان (للمرضى الجدد) الساعة 12.00-14.00	Dental Training Clinic
Simppulantie 15	Haukipudas
Terveystie 1	Kiiminki
Karhuojantie 2. Shopping Centre Kapteeni. الدور الثاني.	Oulunsalo
Elatuspellontie 2	Yli-li

### عيادات الأسنان الخاصة

<http://www.oulunyksityishammaslaakarit.fi>



## 4.6 الخدمات الصحية المتخصصة

### 4.6.1 خدمات الصحة النفسية

خدمات الصحة النفسية (*mielenterveyspalvelut*) تقدم المساعدة والدعم في الأزمات والرعاية النفسية والتأهيل بالإضافة إلى خدمات الإسكان للمقيمين في أولو.

مركز المقاطعة للرعاية الصحية هو جهة الاتصال الرئيسية في جميع الحالات المتعلقة بالصحة النفسية حيث تتم إحالة المرضى منه إلى رعاية خاصة عند اللزوم.

#### هاتف المساعدة في حالات الطوارئ

يمكن الاتصال بخدمات الصحة النفسية في حالات طوارئ الأزمات. ولا يلزم تحديد موعد للحصول على هذه الخدمات.

الهاتف: 044 703 5940

### 4.6.2 المسكرات والإدمان

#### مركز الوقاية من إساءة استعمال المواد المخدرة

مركز الوقاية من إساءة استعمال المواد المخدرة يقدم النصح والدعم في حالات عديدة مثل الإقلاع عن التدخين أو تخفيف شرب الفرد للكحوليات.

● مركز الوقاية من إساءة استعمال المواد المخدرة (*Ehkäisevä päihdetyö*)

● Kajaanintie 48 A. الدور الرابع. مركز المدينة

● مستشار الوقاية من إساءة استعمال المواد المخدرة. الهاتف 044 7034560

● الممرضة. الهاتف 050 4063491

### مؤسسة (A-klinikka) A-Clinic

#### عيادة التأهيل Redi 64 للشباب

توفر مؤسسة A-Clinic الرعاية للأشخاص البالغين أكثر من 29 سنة فيما يتعلق بمختلف أنواع الإدمان (المقامرة وشرب المسكرات وغير ذلك). أما عيادة Redi 64 فهي للأشخاص البالغين أقل من 29 سنة والمقيمين في منطقة أولو. يحظى المقيمون في أولو برعاية مجانية، أما المقيمين في البلديات الأخرى فيجب أن يكون لديهم تعهد بالسداد (*maksusitoumus*) والذي يمكنهم الحصول عليه غالباً من مكتب الضمان الاجتماعي التابع للبلدية التي نشأوا بها، وبالنسبة للعملاء الجدد ورعاية المرضى من العيادات الخارجية وحالات الأزمات فلا يلزم تحديد مواعيد أو خطابات تحويل.

• مؤسسه A-Clinic وعيادة التأهيل Reda 64  
• للشباب  
• Mäkelininkatu 43. الدور الثالث. مركز المدينة  
• ساعات العمل: من الإثنين إلى الجمعة 8.00-11.30  
• الهاتف: 044 703 6160

الدعم لمتعاطي المخدرات بالحقن وأسرته:

• Oulun Vinkki  
• مختبر المركز الصحي بمركز المدينة  
• Saaristonkatu 22  
• ساعات العمل: الأربعاء 15.30-17.00  
• الهاتف: 044 703 6160 (من الإثنين إلى الجمعة 8.00-12.00)

### 4.6.3 إعادة تأهيل ضحايا التعذيب

إذا وقع أحد ضحية للتعذيب. فيجب الاتصال بطبيبه الخاص أو الأخصائي الاجتماعي الخاص به. وسيتم توجيه الفرد إلى خدمات إعادة تأهيل ضحايا التعذيب التي يتم تقديمها في المركز الطبي ODL.

### 4.7 تعويض نفقات الرعاية الصحية

إذا كان يحق للفرد الانتفاع بامتيازات مؤسسة Kela (راجع القسم 2.5) وتم منحه بطاقة Kela. فستقوم مؤسسة التأمينات الاجتماعية (Kela) بتقديم التعويضات عن تكاليف العلاج الطبي ودفع بدلات المرض بسبب فقدان الدخل. ولا يتم منح تعويضات عن تكاليف الخدمات الطبية التي يتم الحصول عليها من مقدمي خدمات القطاع العام.

يتم التعويض عن تكاليف العلاج على يد طبيب أو طبيب أسنان في القطاع الخاص وفقاً لجدول الرسوم. وتمنح التعويضات أيضاً عن الأدوية الموصوفة. وعادةً ما يتم خصم مبلغ التعويض من سعر الدواء في الصيدلية مباشرة إذا كان لدى الشخص بطاقة Kela. الهدف من بدل المرض هو التعويض عن فقدان الدخل خلال فترة العجز عن العمل. ولا بد عادة من استكمال فترة انتظار من 10 أيام قبل منح بدل المرض. ويتم دفع بدل المرض إلى صاحب العمل إذا كان الشخص يتسلم راتباً أو أجراً أثناء إجازته المرضية. بالنسبة للإجازة المرضية الأطول. يجب على الشخص البحث عن المعلومات على صفحات موقع مؤسسة التأمينات الاجتماعية (Kela).

إذا مرض الطفل بصورة خطيرة. فيمكن للفرد الحصول على بدل الرعاية الخاصة من مؤسسة Kela للتعويض عن فقدان الدخل الذي تسببه ضرورة أخذ إجازة من العمل لرعاية الطفل.

## 4.8 الصيدليات والأدوية

تباع الأدوية في الصيدليات (*apteekki*). وبعض الأدوية تستلزم وصفة الطبيب ليتم صرفها. ويقوم موظفو الصيدلية بإخبار العميل إذا وجد بديل أرخص (أدوية ختوي على نفس المكونات الفعالة).

توجد العديد من الصيدليات في أولو وضواحيها. وتقع الصيدليات التالية في مركز المدينة وتعمل لساعات أطول:

### الصيدلية المركزية في أولو (*Oulun keskusapteekki*)

Isokatu 45. مركز المدينة

ساعات العمل:

من الإثنين إلى الجمعة 8.30-21.00

السبت-الأحد 10.00-21.00

### صيدلية الجامعة (*Yliopiston apteekki*)

Isokatu 27. مركز المدينة

ساعات العمل:

الإثنين-الأحد 8.00-23.00

إرسال الأدوية عبر البريد

منوع استلام الأدوية المرسله عبر البريد من بلدان خارج نطاق دول المنطقة الاقتصادية الأوروبية.

على الرغم من إمكانية إرسال الأدوية من بلدان منطقة الدول الاقتصادية الأوروبية، إلا أنه توجد قواعد بشأن الكمية فضلاً عن لوائح البلد الخاصة. يجب على الفرد الاتصال بمصلحة الجمارك (*tulli*) قبل استلام أي دواء من الخارج.

هاتف خدمة استعلامات الجمارك 020 690 600

## 4.9 الرعاية الصحية الخاصة

على الرغم من تميز الرعاية الصحية العامة في فنلندا بالجودة العالية، إلا أنه يمكنك اختيار الذهاب إلى العيادات الخاصة، فقد يكون من الأسهل تحديد موعد. خاصةً إذا احتاج الفرد لاستشارة أخصائي، ويمكن تحديد المواعيد عبر الهاتف أو الإنترنت.

على الرغم من أنه يحق للفرد الحصول على تعويض جزئي من مؤسسة Kela، إلا أن رسوم أطباء القطاع الخاص تظل مكلفة (60-100 يورو لكل زيارة). ويجب على الشخص أن تكون بحوزته بطاقة Kela حتى يمكنه الاستفادة من التعويض.

ملحوظة: على الرغم من أن الطفل قد يكون له تأميناً خاصاً بمنح والديه الفرصة لاصطحابه إلى أطباء القطاع الخاص. إلا أنه من الضروري الذهاب إلى عيادة الرعاية الصحية العامة لتلقي الفحوصات الدورية.

## 4.10 الرعاية الصحية للطلاب والموظفين

### 4.10.1 الطلاب

#### الجامعة

تقدم منظمة خدمات الصحة الطلابية في فنلندا الخدمات الصحية لطلاب جامعات فنلندا. وتعطي بطاقة هوية الطالب له الحق في الفحوصات والاستشارات الطبية المجانية والتطعيمات المجانية والعلاج الطبي العام. وهناك بعض الخدمات التي تكون مستحقة الدفع.

• خدمات الصحة الطلابية في فنلندا  
• **(Ylioppilaiden terveydenhoitosäätiö, YTHS)**  
• Yliopistokatu 1 A, Linnanmaa campus  
• الهاتف: 046 710 1062

هاتف خدمات رعاية الأسنان: 046 710 1065

#### جامعة العلوم التطبيقية ومعاهد التدريب المهني وتعليم الكبار

إذا كان الفرد يدرس في أولو لما يزيد عن 4 أشهر بدوام كامل. فيحق له تلقي الخدمات الصحية التي تقدمها البلدية أينما تقع المدرسة.

• عيادة الرعاية الصحية الطلابية (Opiskeluterveysasema)  
• Kajaanintie 48 A. الدور 3b.  
• مقاطعة Kontinkangas  
• الهاتف: 08 558 46310

كما تقدم البلدية خدمات رعاية الأسنان. ويتم احتساب تكاليف عيادات الأسنان التابعة للبلدية وفقاً لتعريف مركز الرعاية الصحية.

### 4.10.2 الموظفون

يجب على أصحاب العمل التأكد من توافر خدمات الصحة المهنية لجميع الموظفين. وأيضاً قد يقدم أصحاب العمل موظفيهم إمكانية الحصول على الخدمات الطبية. وقد يرغب أيضاً الأشخاص الذين يعملون لحسابهم الخاص ورجال الأعمال في اتخاذ الترتيبات الممكنة للحصول على خدمات الصحة المهنية لهم. تقوم مؤسسة التأمينات الاجتماعية (Kela) بتعويض جزء من تكاليف تلك الخدمات.



## 5. خدمات العائلات والأطفال

### 5.1 خدمات الرعاية النهارية

يحق للأطفال دون سن المدرسة (أقل من 7 سنين) الحصول على الرعاية النهارية التابعة للبلدية (*päivähoito*). يتم تنظيم الرعاية النهارية في مراكز الرعاية النهارية ومراكز الرعاية النهارية العائلية ودور الحضانة. ويمكن أن تعمل دور الرعاية النهارية لدوام كامل أو جزئي. وتعتمد التكاليف على دخل الوالدين. يجب تقديم طلب لمكان الرعاية النهارية مسبقاً. كما يجب إجراء فحص صحي للأطفال في عيادة رعاية الطفل قبل الذهاب إلى مركز الرعاية النهارية.

كما تقدم دور الحضانة الخاصة خدمات الرعاية النهارية. ويتوافر الدعم المالي لتكاليف خدمات الرعاية النهارية الخاصة في صورة قسيمة خدمات من البلدية.

توفر مؤسسة التأمينات الاجتماعية (Kela) الدعم المالي للرعاية النهارية العائلية الخاصة ولتعيين مربية أطفال.

وبإمكان أحد والدي الطفل البالغ ثلاث سنوات أو أقل الحصول على إجازة لرعاية الطفل والمكوث في المنزل مع الطفل والحصول على امتيازات مؤسسة Kela (بدل الرعاية المنزلية).

لمزيد من المعلومات حول النظام الفنلندي للرعاية النهارية:  
<http://www.infopankki.fi>

#### 5.1.1 مراكز الرعاية النهارية التابعة للبلدية

يمكن للفرد أن يختار الرعاية النهارية المناسبة له من بين الخيارات التالية:

- الرعاية النهارية المفتوحة (*avoin päiväkoti*)
- مركز الرعاية النهارية التابع للبلدية (*kunnallinen päiväkoti*)
- الرعاية النهارية العائلية (*perhepäivähoito*) – بحد أقصى 4 أطفال في المجموعة
- الرعاية النهارية للمجموعات الأسرية (*ryhmäperhepäiväkoti*) – بحد أقصى 12 طفل

بعض مراكز الرعاية النهارية مفتوحة 24 ساعة للعائلات التي يعمل والديها في منوبات. كما يوجد أيضاً مركز للرعاية النهارية يقدم تعليم اللغات الإنجليزية والسويدية أو السامية بالممارسة. تعليم اللغات بالممارسة هو أسلوب لتعليم اللغة الثانية حيث يتم استخدام اللغة المراد تعلمها كوسيلة للتعليم.

## عملية التقديم

لتسجيل طفل في مركز عام للرعاية النهارية، يجب ملء الطلب الذي يمكن تقديمه إما عبر الإنترنت أو كنسخة مطبوعة، ويتوافر الطلب باللغتين الفنلندية والإنجليزية. ويجب تقديم الطلب قبل أربعة أشهر من تاريخ الحاجة إلى خدمات الرعاية النهارية، وفي الحالات الطارئة سيستغرق الأمر أسبوعين لإيجاد مكان لطفلك في خدمات الرعاية النهارية.

وسيتم إرسال قرار منح مكان للرعاية النهارية كتابياً، كما سيدفع الشخص غرامة تقدر برسوم 15 يوماً من الرعاية النهارية إذا لم يتم قبول المكان الذي تم منحه للطفل ولم يتم إلغاؤه قبل تاريخ لبدء الرعاية المحدد في إخطار القبول.

## • طلبات الالتحاق بالرعاية النهارية

• paivahoidonpalveluohjaus@ouka.fi

• الهاتف: 08 55845300

تتوافر استمارات وتعليمات الطلب عبر الإنترنت ومن مراكز الرعاية النهارية:  
<http://www.ouka.fi/english/health/daycare.htm>

## الرسوم

يتم فرض رسوم شهرية تشمل الوجبات عن الرعاية النهارية للأطفال (254 يورو شهرياً في عام 2011 كحد أقصى للرعاية بدوام كامل). ويتم تحديد الرسوم استناداً إلى دخل الوالدين وتتم مراجعتها سنوياً، وإذا تغير الدخل المعيشي، فيجب الاتصال بمركز الرعاية المتخصص، يحق للوالدين/الأوصياء الحصول على خصم إذا تواجد أكثر من طفل واحد في مركز الرعاية النهارية.

يمكن حساب رسوم الرعاية النهارية للطفل الواحد من هنا:

<http://www.ouka.fi/english/health/daycareapplications.htm>

## الحياة في مركز الرعاية النهارية

يتم تقسيم الأطفال إلى مجموعات وفقاً لأعمارهم، ويكون لكل مجموعة عادة معلم واحد واثنتان من المساعدين. تقدم الرعاية النهارية وجبات صحية مجانية (الإفطار والغداء والوجبات الخفيفة لوقت ما بعد الظهر).

تفتح دور الرعاية النهارية من الساعة 6.30 إلى الساعة 17.00 في المعتاد، ويحدد للأطفال روتين يومي من الأنشطة المحددة واللعب الحر والاستراحة. ويلعب الأطفال خارجاً مرتين يومياً.

يجب إبلاغ دار الرعاية النهارية في حالة غياب الطفل (بسبب المرض أو أي سبب آخر). كما يجب ألا يذهب الطفل المريض إلى دار الرعاية النهارية. ويحق لأحد الوالدين الحصول على 3 أيام إجازة من العمل/المدرسة للاعتناء بطفله ويلزم حينها تقديم شهادة مرضية لصاحب العمل.

ويقوم موظفو دار الرعاية النهارية والوالدان بإعداد خطة للرعاية والتعليم في مرحلة الطفولة المبكرة والتعليم قبل الابتدائي للطفل. وتتم متابعة وتقييم تنفيذ هذه الخطة مرة واحدة سنوياً على الأقل، ويمكن أن ترتب دار الرعاية النهارية لتوظيف مترجم عند اللزوم.

### الرعاية النهارية المفتوحة / أنشطة التعليم في مرحلة الطفولة المبكرة

- الأطفال الصغار والمجموعات المدرسية صغيرة السن هي رعاية نهارية جزئية تقدم الخدمات للأطفال الذين يمكثون في المنزل مع والديهم، حيث يتقابل الأطفال لمدة 3 ساعات من 2-3 مرات أسبوعياً، ويمكن للوالدين مرافقتهم. (الرسوم 28 أو 43 يورو شهرياً في عام 2011)
- الأندية العائلية: يذهب الأطفال إلى النادي مع والديهم، ويقوم الموظفون والوالدان بإعداد الأنشطة معاً، وبداية من خريف 2012، ستصبح الأندية مجانية.

يجب تقديم طلب الحصول على هاتين الخدمتين لدى وحدة تقديم طلبات الحصول على الرعاية النهارية.

### 5.1.2 الرعاية النهارية الخاصة

يمكن للفرد أن يختار الرعاية النهارية الخاصة المناسبة له من بين الخيارات التالية:

- مركز الرعاية النهارية الخاص
- دار الرعاية النهارية العائلية الخاص
- تعيين مربية أطفال في المنزل

تقوم بعض مراكز الرعاية النهارية بتقديم الخبرات في اللغات المختلفة وبعضها يهتم بالفنون أو بالتعليم البديل (منهج Montessori وSteiner) أو بالدين.

ويتوافر الدعم المالي لتكاليف خدمات الرعاية النهارية الخاصة في صورة قسيمة خدمات، يجب تقديم طلب الحصول على قسيمة الخدمات مسبقاً، ويتم تفعيلها منذ بداية الشهر الذي يبدأ فيه الطفل الحضور إلى دار الحضانة الخاصة، وتعتمد قيمة القسيمة على حجم العائلة ودخلها، لمزيد من المعلومات حول قسيمة الخدمات قم بالاتصال بخدمات الرعاية النهارية التابعة للبلدية أو بدار الحضانة الخاصة.

توفر مؤسسة التأمينات الاجتماعية (Kela) الدعم المالي للرعاية النهارية العائلية الخاصة ولتعيين مربية أطفال، وحتى يحق الحصول على هذا الدعم، يجب أن يكون من يقدم الرعاية الخاصة للطفل معترف به من قبل البلدية.

قائمة مراكز الرعاية النهارية الخاصة

<http://www.yksityisetpaivakodit.com> (باللغة الفنلندية)

[http://www.ouka.fi/sote/paivahoito/yksityinen\\_ph.html](http://www.ouka.fi/sote/paivahoito/yksityinen_ph.html) (باللغة الإنجليزية)

### 5.1.3 رعاية الطفل قصيرة المدى

عند الحاجة إلى جليسة أطفال يمكن للفرد الاتصال بالجمعيات مثل:

منظمة **Mannerheim League** لرعاية الطفل  
(**Mannerheimin lastensuojeluliitto, MLL**)

32 Nummikatu. مركز المدينة

من الإثنين إلى الجمعة 13.00-8.00

الهاتف: 045 1215562

البريد الإلكتروني: mll.pohjois-pohjanmaa@mll.fi

<http://www.mll.fi>

<http://pohjois-pohjanmaa.mll.fi/toiminta/>

[lastenhoitotoiminta/tilaa-hoitaja/](http://lastenhoitotoiminta/tilaa-hoitaja/)

وبجانب المساعدة في رعاية الطفل التي تقدمها منظمة MLL فهي تقدم خدمات أخرى للعائلات.

- المجالس العائلية
- أندية الأم والطفل
- استئجار ملابس الأطفال والأسيرة النقالة والأسيرة العادية وأسيرة الأطفال للرحلات وعربات الأطفال وغيره.

**4H (Oulun alueen 4H-yhdistys ry)**

26 A 2 Kauppurienkatu. مركز المدينة

الهاتف: 050 4040447 (من الإثنين إلى الجمعة 9-16)

[oulu@4h.fi](mailto:oulu@4h.fi)

### 5.2 حماية الطفل

إن الهدف من خدمات رعاية الطفل (*lastensuojelu*) هو حماية الأطفال وتقديم المساعدة لعائلاتهم. وتشمل خدمات رعاية الطفل خدمات عديدة مختلفة. إذا وقعت مشاكل في العائلة أو إذا قلق الوالدان على طفلهم/أطفالهم أو إذا شعروا بالإرهاق والحيرة. فيمكنهم الاتصال بالأخصائي الاجتماعي لرعاية الطفل للحصول على المساعدة.

في الحالات الطارئة يمكن الاتصال بالأخصائي الاجتماعي يومياً الساعة 8.00-24.00 على الهاتف: 044 703 6235. وفي الأوقات الأخرى اتصل برقم هاتف الطوارئ العام 112.

لمزيد من المعلومات حول الدور الذي تقدمه خدمة حماية الطفل بعدة لغات:

<http://www.lastensuojelu.info>



## 5.3 الامتيازات للعائلات

يحق للعائلات ذات الأطفال الحصول على الامتيازات العديدة التي تقدمها مؤسسة التأمينات الاجتماعية (Kela).

### منحة الأمومة (äitiysavustus)

يحق للنساء الحوامل الحصول على منحة الأمومة التي يتم تقديمها إليهم في صورة منحة نقدية أو حقيبة الأمومة التي تحتوي على ملابس للطفل بالإضافة إلى أغراض أخرى متعلقة بالأمومة. يجب تقديم طلب الحصول عليها في مؤسسة التأمينات الاجتماعية (Kela) قبل شهرين من ولادة الطفل على الأقل. يحق للمرأة الحصول على منحة الأمومة إذا:

- كانت تعيش في فنلندا
- انقضى 154 يوماً من فترة الحمل على الأقل في فنلندا
- قد خضعت الحامل لفحص طبي في عيادة رعاية الأم أو عيادة طبيب قبل نهاية الشهر الرابع من الحمل.

### بدل الأمومة (äitiysraha) وبدل الأبوة (isyysraha) وبدل الوالدين (vanhempainraha)

يحق للوالدين الحصول على العديد من الإجازات الخاصة بالوالدين: تُمنح الأمهات بدل أمومة عن 105 يوم عمل ويمنح الآباء بدل أبوة (عن 18 يوم عمل كحد أقصى). بالإضافة إلى ذلك، فإنه يتم دفع بدل الوالدين (158 يوم عمل) إلى الوالد الذي يقوم بالاعتناء بالطفل بعد انتهاء إجازة الوضع. يجب أن يكون مقدمو الطلب قد أقاموا في فنلندا لمدة لا تقل عن 180 يوماً قبل تاريخ ولادة الطفل المحدد مباشرةً حتى يصبح من حقهم الحصول على بدل الأمومة أو بدل الأبوة أو بدل الوالدين.

### إعانة الطفل (lapsilisä)

توفر مؤسسة التأمينات الاجتماعية (Kela) إعانة شهرية للطفل دون سن 17 سنة، يتم توفير معدلات أعلى من إعانة الطفل للوالد دون زواج.

### الرعاية المنزلية للطفل (lasten kotihoidon tuki)

بعد توقف منح بدلات الأمومة والأبوة والوالدين يمكنك طلب الحصول على إعانة الرعاية المنزلية للطفل إذا لم يكن الطفل يذهب إلى دار الرعاية النهارية التابعة للبلدية، ويمكن الحصول على بدل الرعاية المنزلية للطفل حتى يصل عمر الطفل إلى 3 سنين.

يحق للأطفال دون سن الثانية والذين يتم الاعتناء بهم في المنزل بواسطة والديهم الحصول على الإعانة المكتملة المقدمة من قبل مدينة أولو ("Oulu-lisä"). ويتم دفعها تلقائياً مع بدل الرعاية المنزلية للطفل.

## 5.4 تسجيل الزواج

يمكن للفرد الزواج إذا كان:

- عمره أكثر من 18 سنة
- عمره أقل من 18 سنة ولديه تصريح بالزواج من وزارة العدل
- غير متزوج
- ليس شريكاً في عقد شراكة مسجلة مع شخص آخر.

قبل الزواج. يجب على كلا الشخصين التوقيع على تعهد ينص على عدم وجود عقبات تحول دون الزواج المخطط، وقد يضطر الشخص إلى تقديم مستندات تثبت أنه مطلق أو أرمل عند اللزوم، وبعد فترة لا تقل عن 7 أيام. سيتم إصدار شهادة بالمانع (عقبات) للزواج، وإذا لم يتم الزواج في غضون الأربعة أشهر التالية، يتعين على الفرد تقديم طلب الحصول على الشهادة مرة أخرى. يجب حضور شاهدين اثنين لإتمام الزواج.

ويمكن للفرد إتمام الزواج قانونياً في

- كنيسة لوثرية وكنيسة أرثوذكسية
- كنيسة تم منحها ترخيص إجراء مراسم الزفاف
- مكتب السجل المدني المحلي (*maistraatti*).

## 5.5 تسجيل العلاقة

يمكن للفرد اختيار تسجيل العلاقة كمعاشرة أو كشراكة مسجلة في مكتب السجل المدني المحلي، ولا يوجد حاجة للشهود، كما يمكن لشخصين من نفس الجنس تسجيل علاقتهم.

## 5.6 تسجيل المواليد

لدى الوالدين أو الأوصياء مدة شهرين لإخطار السجل السكاني باسم الطفل ولغته الأم بعد ولادته، ويتم إرسال الاستمارة تلقائياً للنها وإعادتها إلى مكتب السجل المدني المحلي التابعة له للأم، إذا تم تعميم الطفل في كنيسة لوثرية أو أرثوذكسية فيجب إعادة الاستمارة إلى القس.

يعطى الطفل اسم العائلة المشترك للوالدين. أما إذا كان للوالدين اسم عائلة مختلف، فيتوجب عليهما اختيار واحد والإبلاغ به، إلا أنه يجب أن يكون للطفل نفس اسم العائلة الذي يحمله أشقاؤه من نفس الوالدين.

دائماً ما تكون الأم هي الوصي القانوني على الطفل إذا لم يكن الوالدان متزوجين

(حتى في حالة العلاقة المسجلة). وإذا اختار الأب الحصول على حقوقه في الوصاية فيجب إثبات الأبوة. موظف مكتب رعاية الطفل التابع للبلدية هو المسئول عن إجراءات إثبات الأبوة.

• إدارة الشؤون العائلية (Perheasiainyksikkö)

• Tuira 16, Kangastie, الدور الرابع, مقاطعة

• الهاتف: 08 5584 4858

## 5.7. الطلاق

يتم فسخ الزواج بقرار من المحكمة، ويقوم بتقديم طلب الطلاق أحد الزوجين أو كلاهما في مكتب المحكمة المركزية المحلية لأحد الزوجين. وسوف تؤدي هذه الإجراءات إلى الطلاق حتى لو اعترض الطرف الآخر.

يمكن أن يتحقق الطلاق بعد فترة نظر إجبارية لمدة ستة أشهر أو في حالة انفصال كلا الطرفين (أي، لا يعيشون سوياً) على مدى السنتين الماضيتين.

يجب على الزوجين الاتفاق على حقوق النفقة وزيارة الطفل والبدل المخصص للزوج/الزوجة أو الطفل وعلى توزيع المتاع، إذا لم يسوي الزوجان القضايا المذكورة أعلاه. يمكن رفعها إلى المحكمة المركزية والتي تحكم بشأنها. عند الحكم بالطلاق، قد تأمر المحكمة أحد الزوجين بدفع النفقة إلى الآخر، سواء في فترات زمنية محددة أو دفعة واحدة.

في حالة طلاق الأجانب، يُقِيم مكتب الهجرة الفنلندية حق بقاء الأجنبي في البلاد وأسباب حصوله على تصريح إقامة، يمكن أن تؤثر الإقامة لفترة طويلة في فنلندا أو وجود أطفال من هذا الزواج أو الارتباط بفنلندا بعلاقات قوية في اتخاذ قرار منح الإقامة.



## 6. الأزمات

تعتبر الأزمات أحداثاً غير متوقعة. والأزمات على سبيل المثال عبارة عن مرض خطير أو طلاق أو وفاة أحد أفراد الأسرة أو بطالة أو حادث أو تعاطي المخدرات أو حالات أخرى غير متوقعة تهدد الحياة.

### 6.1 المساعدات المتوفرة

المساعدة المنزلية (**kodinhoitoapu**): هذه الخدمة مخصصة لأولئك الذين يمرون بفترات صعبة في حياتهم - على سبيل المثال، المرض أو فترة الأمومة الصعبة - ولا يمكنهم رعاية شؤون المنزل.

دعم الدخل (**toimeentulotuki**): يعتبر دعم الدخل هو الملاذ الأخير الذي يضمن الحد الأدنى للدخل في الحالات التي يكون فيها دخل ومتلكات الفرد أو الأسرة غير كافية لتغطية نفقات الحياة اليومية، إن مركز الخدمات الاجتماعية في مدينة أولو هو المسؤول عن التعامل مع طلبات الحصول على دعم الدخل.

● مركز الخدمات الاجتماعية في حالات الطوارئ (**sosiaalipäivystys**):

● رقم هاتف المساعدة والاستشارات في حالات الطوارئ 08 558 44891

● (من الإثنين إلى الجمعة 10.00-15.00)

● للحصول على المشورة وجهاً لوجه من مركز الخدمات الاجتماعية

● Mäkelininkatu 33 A، الدور الثاني، مركز المدينة

● ساعات العمل

● الإثنين - الجمعة 9.00-15.30

أزمات الأسرة والزواج: يقدم مركز الاستشارات الأسرية خدمات للأسر التي لديها

- مخاوف تتعلق بالأطفال الأقل من 16 سنة (السلوك والمدرسة والنمو والتربية)
- أزمات العلاقات (النزاعات والطلاق)
- حدوث صدمات للأطفال أو العائلة (على سبيل المثال الحوادث والمرض)

• مركز الاستشارات الأسرية (Perheneuvola)

• 4 B, Arkistokatu, الدور الرابع

• المواعيد الإثنين-الثلاثاء والخميس-الجمعة 10.00-12.00

• الهاتف: 044 703 6120

• **الاستشارات المتعلقة بالديون:** إذا كنت لا تستطيع تسديد فاتورة ما، اتصل برسلك الفاتورة فوراً، المساعدة في مشاكل السداد أو الديون متوفرة من مستشار الديون المحلي الخاص بك.

• **الاستشارات المتعلقة بالديون في مدينة أولو (Velkaneuvonta)**

• 33 A, Mäkelininkatu, الدور الرابع، مركز المدينة

• الهاتف: 044 703 6824 (الإثنين-الجمعة 9.00-10.30)

• **الاستشارات القانونية:** إذا كان لديك أي تساؤلات حول القضايا القانونية، يجب الاتصال بمكتب الاستشارات القانونية. يمكن الحصول على المساعدة القانونية سواء فيما يخص الإجراءات القضائية أو في غيرها من المسائل. وتقدم المساعدة القانونية مجاناً لأولئك الذين لا يملكون أي وسيلة للدفع. أما الآخرين فعليهم دفع ثمن المساعدات القانونية التي تقدم لهم.

• **مكتب الاستشارات القانونية (Oikeusaputoimisto)**

• 13-17 D, Hallituskatu, الدور الرابع، مركز المدينة

• الهاتف: 010 366 1420, 050 4058137

• ساعات العمل:

• الإثنين - الجمعة 8.00-16.15

• [oulu.oikapu@oikeus.fi](mailto:oulu.oikapu@oikeus.fi)

## 6.2 دور رعاية الطفولة والأمومة والملاجئ

• تعتبر دور رعاية الطفولة والأمومة (*ensi- ja turvakoti*) شكلاً من أشكال رعاية الطفل والتي تهدف إلى دعم الوالدين ومساعدة العائلة في العثور على مواردها ونقاط قوتها. ويتم تحديد الرعاية وفقاً لاحتياجات الأسرة. وذلك لمساعدة الوالدين في التأقلم مع الحياة والاعتناء بأطفالهم.

• تعتبر الملاجئ مراكز خدمة يحصل فيها الأشخاص. الذين يعانون من العنف الأسري أو المهذون به، على المساعدة في التغلب على الأزمة. حصل جميع الأطراف المشتركة في العنف الأسري على الرعاية اللازمة. ولكن الهدف الأساسي هو الحفاظ على مصالح الطفل في جميع الأوقات. تعمل الملاجئ ليلاً ونهاراً على مدار الساعة. ويمكن للفرد الذهاب إلى هناك في أي وقت إذا كان في حاجة إلى مكان آمن.

• **دور رعاية الطفولة والأمومة والملاجئ في نفس العنوان.**

• 9 Kangastie, مقاطعة Tuira

• الهاتف: 08 561 5500 (متاح على مدار 24 ساعة)

• <http://www.ouluensijaturvakoti.fi/> (باللغة الفنلندية)

خط Monika لمساعدة النساء المهاجرات: يمكنك الاتصال للتحدث عن مشاكلك والسؤال عن حقوقك في فنلندا، الخدمات متوفرة بعدة لغات.  
الهاتف: 09 692 2304 (على مدار 24 ساعة)

### 6.3 أمر عدم التعرض

أمر عدم التعرض (*lähestymiskielto*) يعني أنه لحماية حياة أو صحة أو حرية أو سلامة شخص ما. قد يؤمر شخص آخر بعدم التعرض له، ومن الأمثلة الشائعة التي قد يستخدم فيها الأمر بعدم التعرض مضايقة (اتصال، محاولة زيارة) الزوج الحالي/السابق أو المتعايش بدون زواج فضلاً عن ابتزاز المال من أحد الوالدين المسنين.

ويتم تقديم طلب الحصول على أمر بعدم التعرض إما في قسم الشرطة أو في المحكمة المركزية مباشرة، لدعم طلبك. من المهم أن تقوم بتسجيل كافة الأحداث فور حدوثها وجمع كل الأدلة الممكنة بالإضافة إلى معلومات الاتصال بالشهود، وفي حالة تعرض الشخص للعنف، يجب أن يخضع لفحص ذاتي.

في حالات الطوارئ، يمكن أن يصدر أمر مؤقت بعدم التعرض والذي يدخل حيز التنفيذ على الفور.

• محكمة مدينة أولو المركزية (*Oulun käräjäoikeus*)

• Ratsila مقاطعة Rata-aukio 2

• الهاتف: 010 364 9500

• oulu.ko@oikeus.fi

• قسم شرطة مدينة أولو (*Oulun poliisi*)

• Ratsila مقاطعة Rata-aukio 2

• الهاتف: 071 876 0211



## 7. خدمات كبار السن

يستحق كبار السن خدمات الرعاية الاجتماعية والصحية مثل:

- بدل سكن للمتقاعدين
- بدل رعاية المتقاعدين
- الخدمات المنزلية
- خدمات الرعاية المنزلية
- خدمات وجبات الطعام
- الاستحمام
- خدمات النقل
- التغييرات اللازمة للمسكن

يعتمد حق الحصول على بعض المزايا على المدة التي عاشها الشخص المسن في فنلندا. تعتني دور رعاية المسنين الخاصة والتابعة للبلدية بأولئك الذين لا يمكنهم العيش بمفردهم في منازلهم دون مساعدة، كما تعتبر خدمة السكن بديلاً جيداً آخر.

توفر المدينة مختلف الأنشطة الرياضية والأنشطة الجماعية والتحفيزية للمقيمين من المسنين. كما تقدم أيضاً العديد من المنظمات والجماعات الدينية والجمعيات عدة خدمات لكبار السن، كذلك تتوفر خدمات الدعم الفردية، وعادة ما تُقدم من قبل متطوعين.

### خدمات الاستشارات

خدمة استشارات *Aino (Aino Neuvontapalvelu)* معلومات عن الخدمات التي تقدمها الحكومة والقطاع الخاص والقطاع الثالث لكبار السن.

#### • خدمة استشارات **Aino**

• الهاتف: (15.00-9.00) 044 703 5120, 044 703 4973

• [aino@ouka.fi](mailto:aino@ouka.fi)

• يتوفر المستشارون:

• الثلاثاء والخميس والجمعة 15.00-9.00. Oulu 10, Torikatu 10. مركز المدينة

• الإثنين 15.00-9.00 والأربعاء 16.00-9.00

• Kumppanuuskeskus, Isokatu 47. مركز المدينة

**Aino** المعلومات التالية تعتبر معلومات عامة فقط، لذا يرجى الاستعلام من مركز استشارات **Aino** للحصول على معلومات مفصلة عن الخدمات المقدمة لكبار السن.

**الرعاية المنزلية:** توفر وحدة خدمة رعاية المسنين الإقليمية خدمات الرعاية المنزلية والعمل الاجتماعي والأنشطة اليومية والتسكين في ملاجئ لكبار السن. تشير الرعاية المنزلية إلى المساعدة في المنزل بالإضافة إلى الخدمات الداعمة الأخرى والتمريض المنزلي. تتوفر الرعاية المنزلية طوال أيام الأسبوع على مدار اليوم. يدفع العملاء الرسوم على أساس حجم الأسرة والدخل الإجمالي.

**بدل الرعاية غير الرسمي (omaishoidon tuki):** إذا تم الاعتناء بشخص مصاب بمرض مزمن أو شخص لديه إعاقة شديدة في المنزل، يمكن لمقدم الرعاية أن يحصل على بدل رعاية غير رسمي في ظل ظروف معينة. ويخضع الدخل من البديل غير الرسمي للضريبة. كما يحق لمقدم الرعاية غير الرسمي 3 أيام أجازة شهرياً على الأقل وتنظم البلدية رعاية بديلة.

**مراكز الخدمة:** تقدم هذه المراكز خدمات عديدة لكبار السن وذلك لدعم استقلالهم. وبعض هذه الخدمات مجانية. تشمل هذه الخدمات:

- وجبات الطعام
- حمام البخار والاعتسال
- ممارسة الرياضة
- الهوايات والدراسة
- المكتبة والمقهى

تقع هذه المراكز في Höyhty و Ranta-Kastelli ومركز المدينة و Koskela و Pateniemi و Tuira.

**خدمة السكن:** تدعم خدمات الإسكان السكن المستقل عن طريق منح تعويضات لأعمال ترميم المساكن. في حالة إذا وجد شخص كبير السن لا يمكنه الاستمرار في العيش في المنزل. يمكنه العيش في خدمة السكن. تقدم بعض أماكن خدمة السكن عناية مركزة.

**الرعاية في المستشفيات والمؤسسات:** إذا كانت صحة الشخص كبير السن لا تسمح له بأن يعيش في المنزل أو في أماكن خدمة السكن. يمكن تنظيم الرعاية على شكل رعاية مؤسسية والتي تشير إلى كلاً من الرعاية على المدى القصير في مستشفى مدينة أولو (OCH) والرعاية طويلة المدى في المؤسسات. تشمل تخصصات المستشفى طب الشيخوخة والطب الباطني وإعادة التأهيل وخدمات الطوارئ ورعاية مرحلة ما قبل الموت ورعاية المرضى المصابين بأمراض عقلية الذين يعانون من اضطرابات سلوكية.

• مستشفى مدينة أولو (OCH (Oulun kaupunginsairaala, OKS  
• Kiviharjuntie 5. مقاطعة Kontinkangas  
• الهاتف: 08 558 45600

يتم اختيار المرضى الذي يحتاجون إلى رعاية مؤسسية طويلة المدى من قبل مرضة وإختصاصي أمراض الشيخوخة لمركز SAS.

• مركز SAS بمدينة أولو  
• مستشفى مدينة أولو. Kiviharjuntie 5. الدور الرابع. مقاطعة Kontinkanga  
• الهاتف: 044 703 5078, 044 703 5090



يوجد في مدينة فنلندا نظامين للمعاش القانوني (*eläke*). حيث يكملان بعضهما البعض:

- توفر المعاشات الحكومية دخلاً أساسياً للأشخاص الذين يحق لهم الحصول على معاش مرتبط بالدخل المحدود. أو لا يحق لهم الحصول على شيء على الإطلاق. حيث يتم منحهم هذه المعاشات ودفعها عن طريق مؤسسة Kela.
- تصبح حقوق المعاش المرتبط بالدخل مستحقة من خلال التوظيف والعمل الحر.

يعتمد مقدار المعاش أيضاً على المدة التي أقامها الشخص وعمل فيها في فنلندا. حيث يحق للأجانب - الذين أقاموا في فنلندا لمدة كافية من الوقت - الحصول على معاش على أساس كبر السن أو الإعاقة.

أما بالنسبة للأجانب الذين لم يقيموا في فنلندا لفترة كافية تجعل من حقهم الحصول على المعاش. فيجوز لهم تقديم طلب إلى مؤسسة Kela للحصول على مساعدات خاصة للأجانب. وقد تمنح المساعدات الخاصة للأجانب في حالة الوضع المالي غير المستقر بعد مرور مدة لا تقل عن خمس سنوات من الإقامة بفنلندا.

• لمزيد من المعلومات:

• <http://www.kela.fi>

• <http://www.tyoelake.fi> (باللغة الفنلندية والسويدية والإنجليزية)



## 8. خدمات المعاقين

تتوفر خدمات خاصة للمعاقين فيما يتعلق بالإقامة والنقل والاتصالات، وغيرها. غير أنه يلزم شهادة من طبيب عند تقديم طلب الحصول على خدمات المعاقين. ويمكن الحصول على هذه الشهادة من مراكز الصحة وغيرها. يوفر مكتب الرعاية الاجتماعية للأشخاص المعاقين ذهنياً أو جسدياً خدمات المعاقين.

• مكتب الرعاية الاجتماعية للمعاقين ذهنياً  
• أو جسدياً (Vammaispalvelutoimisto)  
• Vanhantullinkatu 4، مركز المدينة  
• الهاتف: 08 558 46461

الدعم المالي الذي توفره مؤسسة Kela:

- بدل إعانة المعاقين (*vammaistuki*) للمعاقين من سن 16 حتى 64 والذين أقاموا في فنلندا لفترة كافية من الزمن.
- إعادة التأهيل الطبي لذوي الإعاقات الشديدة (*lääkinnällinen kuntoutus*) (*vaikeavammaisille*).
- إعادة التأهيل المهني (*ammattillinen kuntoutus*) للأشخاص العاجزين.
- بدل رعاية خاصة (*erityishoitoraha*) للوالدين في حالة عدم تمكنهم من أداء عملهم بسبب رعاية الطفل المعاق دون سن 16 سنة داخل المستشفى أو في بعض الحالات في المنزل.
- بدل رعاية الطفل العاجز (*lapsen hoitotuki*) في حالة إذا كان الوالدان يعتنون بطفل عاجز حت سن 16 سنة في المنزل.
- في بعض الحالات يمكن أن يتلقى الطفل العاجز أيضاً إعادة تأهيل طبي (*kuntoutus*) لذوي الإعاقات الشديدة.

خدمات الترجمة: يمكن توفير مترجم لضعاف السمع والبصر والكلام لمساعدتهم في مختلف الحالات. على سبيل المثال في العمل والدراسة وممارسة الهوايات والتفاعل الاجتماعي.

• لترتيبات الحصول على مترجمي لغة الإشارة.

• شمال فنلندا بواسطة مؤسسة **Kela**

• الهاتف: 020 634 5580

• الهاتف النصي: 020 634 5581

• رسائل نصية: 020 634 5582

• الفاكس: 020 634 5583

• هاتف الجيل الثالث: 020 634 5584



## 9. التعليم

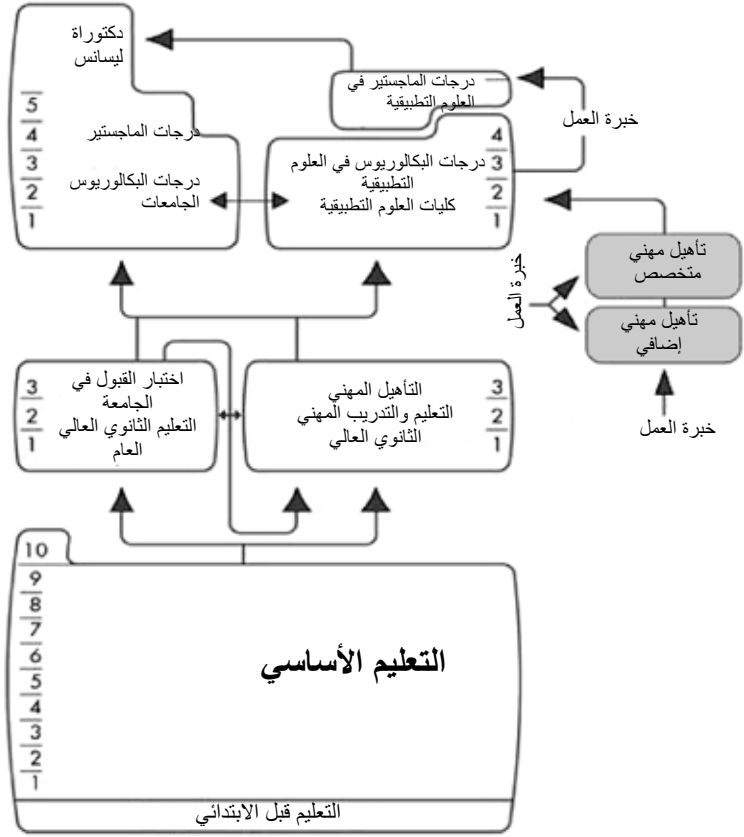
### 9.1 نظام التعليم الفنلندي

ينقسم نظام التعليم إلى تعليم أساسي وتعليم ثانوي وتعليم عالٍ وتعليم الكبار. يحصل البنات والأولاد على فرص تعليم متساوية.

وتعتبر مرحلة التعليم الأساسي إلزامية في فنلندا. أي أن الجميع، الفنلنديين والأجانب، يخضعون للتعليم الإلزامي من سن 7 سنوات وحتى الانتهاء من المناهج الدراسية للسنوات الدراسية التسع. أو حتى يصل إلى سن 17 سنة. وتضمن السلطات المحلية أن جميع الأطفال يحصلون على فرصة الذهاب إلى المدرسة.

يعد إكمال التعليم الأساسي غير كافٍ بشكل عام للحصول على وظيفة، لذا يستكمل معظم الشباب الدراسة في المدرسة الثانوية العليا العامة أو في المدرسة الثانوية العليا المهنية. كما يتابع الكثيرون دراستهم في الجامعة أو في جامعة العلوم التطبيقية/الفنون المتعددة.

يعتبر التعليم في فنلندا ذو قيمة عالية. كما أن التعليم المستمر مدى الحياة ضروري للنجاح في الحياة اليومية، وهو يعني متابعة الشخص على التدريب وتحسين المهارات بغض النظر عن عمره وعن تدريباته السابقة.



نظام التعليم الفنلندي (المصدر: وزارة التعليم والثقافة)

### تكاليف التعليم في فنلندا

يكون التعليم والوجبات والمواد المدرسية وترتيبات السفر مجاناً في مدارس التعليم الأساسي.

أما في المدارس الثانوية العليا المهنية والعامّة، يجب على الطلاب شراء الكتب والمواد الدراسية بأنفسهم. ولكن يكون التعليم والوجبات مجانياً.

بالنسبة للجامعات وجامعات العلوم التطبيقية/الفنون المتعددة، يكون التعليم مجانياً. لكن يدفع طلاب الجامعة رسوماً في كل فصل دراسي لآخذ الطلبة، في مقابل الحصول على خصومات على وجبات مقصف الطلاب والنقل والمواد الدراسية، إلى غير ذلك.

الفصول الدراسية والعطلات المدرسية للتعليم الثانوي الأساسي والعالي

- الفصل الدراسي الخريفي: في الفترة من منتصف أغسطس حتى ديسمبر
  - عطلة فصل الخريف في شهر أكتوبر (أسبوع واحد عادة)
  - عطلة عيد الميلاد في ديسمبر (من 2 إلى 3 أسابيع)
- الفصل الدراسي الربيعي: من شهر يناير وحتى بداية شهر يونيو
  - عطلة فصل الشتاء في مارس (أسبوع واحد)
  - عطلة فصل الصيف من شهر يونيو وحتى منتصف شهر أغسطس

## 9.2 التعليم قبل المدرسي

التعليم قبل المدرسي (*esiopetus*) وهي سنة واحدة في المدرسة لتعليم الأطفال من عمر 6 سنوات قبل بداية المدرسة الإلزامية. التعليم قبل المرحلة الابتدائية يكون اختياريًا ومجانًا. وإذا كان الطفل في حاجة إلى مكان للرعاية النهارية بالإضافة إلى التعليم قبل المرحلة الابتدائية، سيتم احتساب رسوم خاصة.

يتم تنظيم التعليم قبل المدرسي في البلدية ومراكز الرعاية النهارية الخاصة لمدة 4 ساعات في اليوم، والغرض منها هو ممارسة المهارات التي سيحتاجها في المدرسة مما يجعل من السهل على الطفل بدء الالتحاق بالمدرسة.

للتقديم، يمكنك استخدام نفس استمارة طلب الحصول على رعاية نهارية.

## 9.3 التعليم الأساسي

يبدأ التعليم الإلزامي في شهر أغسطس. في العام الذي يبلغ فيه الطفل 7 سنوات، وتستمر حتى يُنهي الطفل الـ 9 سنوات الدراسية، أو حتى يصل عمره إلى 17 سنة. وتعتبر الرعاية الصحية المدرسية والواجبات المدرسية والمواد الدراسية مجانية لجميع التلاميذ الذين يتلقون التعليم الأساسي.

تؤثر نتائج أداء الطفل خلال العام الأخير من الدراسة في المدرسة على فرصته للالتحاق بالتعليم العالي. ومن المهم أن يتابع الوالدان مع المعلم للتأكد من أن الطفل يبلى بلائًا حسنًا في المدرسة.

هناك 36 مدرسة حكومية للتعليم الأساسي في أولو. اثنتان منهن للأطفال ذوي الاحتياجات الخاصة. وهناك بعض المدارس الخاصة كذلك (المدرسة السويدية الخاصة ومدرسة شتاينر والمدرسة المسيحية).

الإدارة التعليمية (*Opetustoimi*)

Taka-Lyötty, Taka-Lyötyn katu 4

الهاتف: 08 558 410

koulut@ouka.fi

<http://www oulu.com/school>

(باللغة الفنلندية) <http://www.edu.ouka.fi>

## مدرسة أولو الدولية. (OIS) (*Oulun kansainvälinen koulu*)

توفر مدرسة أولو الدولية التعليم باللغة الإنجليزية من الصف 1 إلى 9، وتعمل بموجب قوانين مدينة أولو. ويعتمد المنهج الدراسي على مناهج التعليم الأساسي الفنلندي وبرنامج منظمة البكالوريا الدولية.

• مدرسة أولو الدولية

• Myllytulli, Kasarmintie 4, مقاطعة

• الهاتف: 08 557 1459

• <http://oulu-ois.com>

### 9.3.1 التسجيل للالتحاق بالتعليم الإلزامي

يتم التسجيل للالتحاق بالصف الأول في شهر يناير-فبراير. للتسجيل خارج فترة التسجيل المحددة. يرجى الاتصال بمدير المدرسة.

يتم سرد بيانات الاتصال بمدارس التعليم الأساسي في أولو على موقع الإدارة التعليمية.

يتوافر على شبكة الإنترنت باللغة الفنلندية والعربية والروسية دليل لأولياء الأمور والمعلمين حول المجموعات الثقافية واللغوية المختلفة.

[http://www.edu.ouka.fi/portaalifiles1/File/Mamu\\_Opas\\_suomi\\_varillinen.pdf](http://www.edu.ouka.fi/portaalifiles1/File/Mamu_Opas_suomi_varillinen.pdf)  
(باللغة الفنلندية)

[http://www.edu.ouka.fi/portaalifiles1/File/Mamuopas\\_venaja.pdf](http://www.edu.ouka.fi/portaalifiles1/File/Mamuopas_venaja.pdf)  
(باللغة الروسية)

[http://www.edu.ouka.fi/portaalifiles1/File/Mamuopas\\_arabia\(2\).pdf](http://www.edu.ouka.fi/portaalifiles1/File/Mamuopas_arabia(2).pdf)  
(باللغة العربية)

### 9.3.2 الرعاية الصباحية والمسائية

يجوز لتلاميذ الصف الأول والثاني والتلاميذ الأكبر منهم سنًا من ذوي الاحتياجات الخاصة تقديم طلب للحصول على مكان للأنشطة المسائية، مع دفع رسوم معينة. ويتم تنظيم الأنشطة المسائية داخل المدرسة أو بالقرب منها. ويكون الهدف من هذه الأنشطة ممارسة التلاميذ للأنشطة قبل وبعد المدرسة. وتشمل هذه الأنشطة المسائية قيام الأطفال بأداء واجباتهم واللعب وممارسة الرياضة بالإضافة إلى وجبة خفيفة.

يفضل تقديم طلبات الالتحاق بالسنة الدراسية المقبلة في وقت مبكر. بحلول منتصف فبراير عادة، ولكن يتم قبول الطلبات على مدار السنة.

خدمات الرعاية الصباحية والمسائية.

هاتف شؤون الشباب 044 703 8204

<http://www.oulu.com/youth/care.htm> (باللغة الإنجليزية)

<http://www.ouka.fi/nuoriso/iltapaiva/> (باللغة الفنلندية)

### 9.3.3 التعليم الأساسي للأطفال غير الناطقين باللغة الفنلندية

الأطفال. الذين لديهم مهارات اللغة الفنلندية غير كافية للانضمام لمجموعات التعليم الرئيسية. يحضرون مجموعات التعليم التحضيرية (*perusopetukseen valmistava opetus*). وعادة ما يستغرق هذا التعليم التحضيري سنة مدرسية واحدة. وفقاً لمستوى التقدم الشخصي للطلاب. ويتم أثناء هذه السنة التركيز على تعلم اللغة الفنلندية ليصبح على دراية بمفردات مختلف المواد المدرسية. كما يعمل التعليم التحضيري على تسهيل عملية الاندماج في فصول التعليم الرئيسية.

#### اللغة الفنلندية كلغة ثانية واللغة الأم والتعليم الديني

- يستمر الطلاب في دراسة اللغة الفنلندية وفقاً لمنهج اللغة الفنلندية كلغة ثانية (S2).
- وقد يتلقى الطلاب التعليم بلغتهم الأم سواء أثناء التعليم التحضيري أو بعده. في حالة إذا كان هناك ما لا يقل عن أربعة طلاب في نفس مجموعة اللغة. قد لا يتم ترتيب الدروس دائماً في مدرسة الطالب نفسه.
- يمكن للطلاب دراسة دياناتهم الخاصة. إذا كان هناك ثلاثة طلاب على الأقل من نفس المجموعة الدينية في البلدية. حيث يبلغ الوالدان عن ديانة أطفالهم أثناء التسجيل في المدرسة.

لمزيد من المعلومات. يرجى مراجعة:

<http://www.ouka.fi/english/school/immigrant.htm>

### 9.4.1 عملية التقديم بعد مرحلة التعليم الإلزامي

يتم اختيار الطلاب بناء على الشهادات المدرسية الخاصة بهم. وهناك بعض المدارس لديها امتحانات قبول. يمكنك التقدم للعديد من المدارس في نفس الوقت باستخدام نفس الطلب. ويتم تقديم الطلبات من خلال نظام التقدم المشترك الوطني على شبكة الإنترنت من <http://www.haenyt.fi>

- يمكن التقدم لجميع المدارس الثانوية العليا في فصل الربيع والخريف (*yhteishaku*)
- توجد مرونة في اختيار (*joustava valinta*) الأجانب الذين لديهم شهادات مدرسية من بلدانهم الأصلية.
- توجد جولة تقدم تكميلية (*täydennysshaku*) في شهر يوليو. في حالة إذا كانت هناك أماكن شاغرة في البرنامج مما يعطي فرصة ثانية لأولئك الذين لم يلتحقوا في الجولة الأولى.
- يكون التعليم مجانيًا. ويحق للطلاب الأكاديميين والمهنيين أن يحصلوا على الرعاية الصحية المدرسية ووجبة غداء مجانية. إلا إنه يتوجب عليهم شراء الكتب والمواد الدراسية الخاصة بهم.



الطلاب تحت سن 25 سنة يستحقون منحة الدراسة وقرض الطالب. يصبح الطالب الأجنبي مستحقاً لمنحة الدراسة بعد إقامته في فنلندا لمدة سنتين. ويستحق اللاجئون والعائدون منحة الدراسة فوراً عند حصولهم على مكان الدراسة.

## 9.4.2 التعليم الثانوي العالي العام

تم تنظيم المدارس الثانوية العليا العامة (*lukio*) بشكل عام دون تقسيمها إلى صفوف. وعدم ربط الدراسة بالسنة التي بدأت فيها فهي تستغرق 2-4 سنوات من الدراسة. ويعتبر 3 سنوات هو الوقت الأكثر شيوعاً. وتنتهي باختبار القبول بالجامعات (*ylioppilastutkinto*) الذي يعطي الأهلية للطلاب للالتحاق بدراسات التعليم العالي. ولكنه لا يؤهل الشخص لأي مهنة خاصة.

هناك 12 مدرسة ثانوية عليا عامة في مدينة أولو تقدم التعليم الصباحي. ومدرسة عالية واحدة للكلاب (*Oulun aikuiskoulu*) توفر التعليم المسائي. وهناك أيضاً مدرستان ثانوية عليا خاصة (السويدية وشتاينر).

يتوافر برنامج دبلومة البكالوريا الدولية (IB) في اللغة الإنجليزية في المدرسة الثانوية العليا Oulun Lyseo.

• لمزيد من المعلومات:

• <http://www.edu.ouka.fi>

## 9.4.3 التعليم المهني

هناك 5 مدارس للتدريب والتعليم الثانوي العالي المهني في مدينة أولو توفر التعليم المهني في مختلف المجالات. ويمكن للشخص في العديد من المدارس المهنية الحصول على التأهيل المهني من خلال فترة التدريب المهني. يمكن للطلاب الراغبين في الدراسة في مجال معين بالمدارس المهنية الالتحاق بمدارس تقع في بلدات أخرى. وعادة ما يستغرق استكمال مرحلة التأهيل المهني من 2 إلى 3 سنوات.

### التدريب التحضيري للتعليم المهني للأجانب

تنظم بعض الكليات المهنية فترة تدريب تحضيرية للتعليم المهني للأجانب (*valmistava koulutus maahanmuuttajille*). مما يجعل من السهل عليهم الالتحاق بالتعليم المهني باللغة الفنلندية، وعادة ما يستغرق التدريب التحضيري سنة واحدة.

## معاهد التدريب المهني في مدينة أولو

<a href="http://www.luovi.fi">http://www.luovi.fi</a>	كلية Luovi المهنية (Ammattiopisto Luovi)	1
<a href="http://www.oulundiakoniaopisto.fi">http://www.oulundiakoniaopisto.fi</a>	وحدة أولو من جامعة ديكونيا للعلوم التطبيقية (Oulun diakoniaopisto)	2
<a href="http://www.osao.fi">http://www.osao.fi</a>	كلية أولو المهنية (Oulun seudun ammattiopisto, OSAO)	3
<a href="http://www.opo oulu.net/english.html">http://www.opo oulu.net/english.html</a>	كلية أولو للخدمات (Oulun palvelualan opisto, PAO)	4
<a href="http://www.oulunkonservatorio.fi">http://www.oulunkonservatorio.fi</a>	معهد أولو للموسيقى (Oulun konservatorio)	5

### 9.4.4 التدريب المهني

يجمع التدريب المهني (*oppisopimuskoulutus*) بين التعليم المهني والتدريب في الموقع. وهو متوفر لكل من الكبار والصغار. وكذلك رجال الأعمال أو الأشخاص ذوي الشهادات التعليم العالي.

● مركز التدريب المهني في بوهيانما الشمالية  
● (Pohjois-Pohjanmaan Oppisopimuskeskus)  
● Kansankatu 47 B, مركز المدينة  
● الهاتف: 08 3120 702, 044 3120 701  
● <http://www.popo.fi>

لمزيد من المعلومات:

● مكتب TE

<http://www.oph.fi/english/> -> Adult Education -> Vocational adult education and training

### 9.5 التعليم العالي

يُقَدَّم التعليم العالي في جامعات العلوم التطبيقية (*ammattikorkeakoulu*) وفي الجامعات (*yliopisto*).

يتم اختيار الطلاب للتعليم العالي بناء على الشهادات وامتحانات القبول الخاصة بهم. ويكون التعليم مجانياً. ولكن يجب على الطلاب شراء أو استعارة الكتب المدرسية الخاصة بهم وغيرها من المواد الدراسية. ويستحق الطلاب تحت سن 25 سنة منحة الدراسة وقرض الطالب. كما يمكن للطلاب الكبار (25-64 سنة) أن يكونوا مؤهلين للحصول على منحة الدراسة أو إعانة البطالة وبدل معيشة. المزيد من المعلومات من مكتب TE.

<a href="http://www.oulu.fi/english/">http://www.oulu.fi/english/</a>	جامعة أولو (Oulun yliopisto)
<a href="http://www.oamk.fi/english/">http://www.oamk.fi/english/</a>	جامعة أولو للعلوم التطبيقية - أولو (UAS. (Oulun seudun ammattikorkeakoulu)
<a href="http://oulu.diak.fi/in_english">http://oulu.diak.fi/in_english</a>	وحدة أولو من جامعة ديكونيا للعلوم التطبيقية (Diakonia ammattikorkeakoulu, Oulun yksikkö)

لمزيد من المعلومات عن كيفية التقدم:

<http://www.koulutusnetti.fi> (باللغة الفنلندية والسويدية والإنجليزية)

تنظم الجامعات الفنلندية دورات مفتوحة بأجر للجميع: يمكنك المشاركة فيها بغض النظر عن سنك أو أهدافك التعليمية أو تعليمك المدرسي السابق.

<a href="http://www.avoinyliopisto.fi">www.avoinyliopisto.fi</a>	الجامعة المفتوحة (Avoim yliopisto)
<a href="http://www.pohjois-pohjanmaankesayliopisto.fi">www.pohjois-pohjanmaankesayliopisto.fi</a>	الجامعة الصيفية في بوهيانما الشمالية (Pohjois-Pohjanmaan Kesäyliopisto)

## 9.6 التعليم الإضافي والتكميلي للكبار

هناك 7 معاهد لتعليم الكبار في مدينة أولو توفر مجموعة متنوعة من الفصول. بدءاً من الدورات الفردية وحتى الدورات التحضيرية للتأهيل المهني والتعليم التكميلي.

<a href="http://www.luovi.fi/">http://www.luovi.fi/</a>	كلية Luovi المهنية (Ammattiopisto Luovi)
<a href="http://www.oakk.fi/">http://www.oakk.fi/</a>	مركز أولو لتعليم الكبار (Oulun aikuiskoulutuskeskus OAKK)
<a href="http://www.opo.oulu.net/">http://www.opo.oulu.net/</a>	كلية أولو للخدمات (Oulun palvelualan opisto, PAO)
<a href="http://www.ouluopisto.com/">http://www.ouluopisto.com/</a>	معهد أولو (Oulu-opisto)
<a href="http://www.oulunkansalaisopisto.fi/">http://www.oulunkansalaisopisto.fi/</a>	Oulun kansalaisopisto
<a href="http://www.pohjolaopisto.fi/">http://www.pohjolaopisto.fi/</a>	Pohjola-Opisto
<a href="http://www.psk.fi/">http://www.psk.fi/</a>	مركز PSK لتعليم الكبار (PSK-Aikuisopisto)
<a href="http://www.markinst.fi/">http://www.markinst.fi/</a>	معهد التسويق (Markkinointi-instituutti)

توفر **OpinTori** خدمات الإرشاد والتخطيط التعليمي  
للبالغين الذي يرغبون في اكتساب مهارات مختلفة وفقا لمتطلبات  
سوق العمل. تجد هذه الخدمة من مكتب TE:  
Torikatu 34-40. مركز المدينة  
الهاتف: 010 272 1180  
ساعات العمل:  
الإثنين - الجمعة 9.00-15.45  
oulunseutu@opintori.info

## 9.7 الكليات المدنية

توفر الكليات المدنية (*kansalaisopisto*) تعليما عاما غير رسمي في العديد من المجالات.

كلية أولو للتعليم المدني (**Oulun kansalaisopisto**)  
Tuiran Kaarretie 14. مقاطعة  
الهاتف: 08 555 4060  
kanslia@oulunkansalaisopisto.fi  
<http://www.oulunkansalaisopisto.fi>

معهد أولو (**Oulu-opisto**)  
Karjasilta Suvantokatu 1. مقاطعة  
الهاتف: 08 50 3166729  
<http://www.edu.ouka.fi/koulut/index.cfm?d=56>

## 9.8 الاعتراف بالمؤهلات الأجنبية

يمكن تقديم الدرجات العلمية أو غيرها من المؤهلات التي تم الحصول عليها من خارج فنلندا للاعتراف بها:

- يقرر المجلس الوطني الفنلندي للتعليم مدى أهلية المؤهلات التي يقدمها الأجانب للوظائف العامة في فنلندا.
- تتخذ الهيئات المتخصصة القرار بشأن منح حق ممارسة مهنة أو استخدام لقب وظيفي. على سبيل المثال. تتخذ الهيئة الوطنية للرقابة على الرعاية والصحة. Valvira. القرارات الخاصة بمهن الرعاية الصحية.
- بشكل عام يقيم أصحاب العمل في القطاع الخاص الكفاءة التي تمنحها المؤهلات الأجنبية لأصحابها عند اتخاذ قرار بشأن تعيين الموظف.
- تتخذ معاهد التعليم العالي والمعاهد التعليمية الأخرى القرار بشأن مدى الأهلية التي تمنحها المؤهلات الأجنبية لاستكمال الدراسة ولتنقل الاعتمادات لاستكمال التأهيل الذي يتعين اتخاذه في فنلندا.

لمزيد من المعلومات:

<- <http://www.oph.fi/> -> English -> *Mobility  
Recognition and international comparability of qualification*

الهيئة الوطنية للرقابة على الرعاية الصحية. Valvira  
<http://www.valvira.fi>



## 10. دورات تعليم اللغة الفنلندية

على الرغم من أن اللغات الرسمية في فنلندا هي اللغة الفنلندية والسويدية، إلا أن معظم المقيمين في مدينة أولو يتحدثون اللغة الفنلندية.

يتم تقديم دورات تعليم اللغة الفنلندية بواسطة:

### **Villa Victor**

Heinäpää, Kirkkokatu 54, مقاطعة

مركز النشاط الدولي (**Kansainvälinen toimintakeskus**)

الهاتف: 044 703 1674

<http://www.ouka.fi/villavictor/>

### **(Ystävyystalo) دار الصداقة**

الهاتف: 044 786 8884

<http://www.ystavuyystalo.fi>

مركز اللغات بجامعة أولو (**Oulun yliopiston kielikeskus**)

Office KK241, University of Oulu, Linnanmaa campus

الهاتف: 08 553 3170

<http://webcgi.oulu.fi/kielikeskus/>

الجامعة الصيفية في بوهيانما الشمالية

### **(Pohjois-Pohjanmaan kesäyliopisto)**

Kauppurienkatu 8 B (الدور الثاني). مركز المدينة

الهاتف: 08 321 4071

<http://www.pohjois-pohjanmaankesayliopisto.fi/toimipaikat/oulu/index.html>

### **(Oulu-opisto) معهد أولو**

Karjasilta, Suvantokatu 1, مقاطعة

الهاتف: 044 703 9102

<http://www.ouluopisto.com>

### **(Oulun Aikuislukio) مدرسة أولو العليا للكبار**

Tuira, Itäkangastie 9, مقاطعة

الهاتف: 08 557 3493

<http://www.peda.net/veraja/oulu/aikuislukio/yleista>



## 11. دعم اندماج المهاجرين في المجتمع

لقد تم إصدار قانون لتعزيز الاندماج في فنلندا (دخل حيز التنفيذ في 1 سبتمبر 2011). يحق بموجب هذا القانون. لجميع المهاجرين الذين صدرت لهم تصاريح إقامة أو قاموا بتسجيل حقهم في الإقامة في فنلندا:

- الحصول على معلومات أساسية عن المجتمع الفنلندي وإرشادات عن الخدمات المتاحة لهم.
- طلب إجراء تقييم أولي من أجل الحصول على خطة اندماج فردية.

يتم إجراء التقييم الأولي وذلك لتقييم فرص عمل المهاجرين وتدريبهم وقدرات الاندماج الأخرى بالإضافة إلى احتياجاتهم للتدريب اللغوي وغيرها من التدابير التي تعزز الاندماج. يتم وضع خطط الاندماج لأولئك الذين قاموا بتسجيل أنفسهم ضمن الباحثين عن عمل والذين يتلقون مساعدات اجتماعية. وقد يتم أيضاً وضع خطة لأي مهاجر يبدو أنه في حاجة إلى خطة اندماج على أساس التقييم الأولي. إذا لم تكن ضمن الباحثين عن عمل ولم تكن أحد متلقي الخدمات الاجتماعية، انتقل إلى Oulu10 لمزيد من المعلومات.

سيتم تنفيذ خطة الاندماج للثلاث سنوات الأولى بعد وصوله لأول مرة في فنلندا، والهدف من خطة الاندماج هي مساعدة الأفراد على التكيف مع الحياة في فنلندا، وقد تتضمن الخطة دورات تعليم اللغة الفنلندية.

• لمزيد من المعلومات:

• وزارة التوظيف والاقتصاد

• <http://www.lifeinfinland.fi>



## 12. التوظيف

### 12.1 مكتب التوظيف والتنمية الاقتصادية

تقدم مكاتب التوظيف والتنمية الاقتصادية خدمات للباحثين عن وظائف ولأصحاب الأعمال. تغطي الخدمات المقدمة للباحثين عن وظائف معلومات عن الوظائف الشاغرة وإرشادات عن كيفية البحث عن وظيفة ومعلومات عن فرص التدريب والمساعدة على التنمية المهنية. يمكن الوصول إلى معظم الخدمات عبر الإنترنت، وتُعرف هذه المكاتب بالاختصار الفنلندي بمكتب TE (*TE-toimisto*).

#### مكتب TE (*TE-toimisto*)

Torikatu 34-40. مركز المدينة

الهاتف: 010 19 4029

[oulu@te-toimisto.fi](mailto:oulu@te-toimisto.fi)

ساعات العمل:

الإثنين - الجمعة 9.00-15.45

<http://www.mol.fi>

<http://www.oulunseuduntetoimisto.fi>

يقدم مكتب TE مجموعة كبيرة من الخدمات التي يمكن لأي شخص الاستفادة منها بغض النظر عما إذا كان قد سجل كباحث عن وظيفة أم لا.

#### الخدمات التي لا تتطلب تسجيلًا:

##### • الخدمات عبر الإنترنت

□ يمكن الاطلاع على الوظائف الشاغرة على <http://www.mol.fi/paikat>

□ CV-netti (سيرتك الذاتية على الإنترنت)

##### • المساعدة في إيجاد وظيفة

□ المساعدة في مستندات البحث عن وظيفة. يمكنك إرسال سيرتك الذاتية وطلبك

للتعليق عليهما إلى [apua.tyonhakuun@te-toimisto.fi](mailto:apua.tyonhakuun@te-toimisto.fi)

□ خدمة NETTI-KABINETTI المتاحة للتوجيه الشخصي. خذ سيرتك الذاتية

وطلبك معك. يتوفر المزيد من المعلومات حول NETTI-KABINETTI على

صفحات موقعنا <http://www.oulunseuduntetoimisto.fi>



- معلومات حول الخيارات الوظيفية والمهن والتدريب
- معلومات عن المشاريع
- خدمات مركز الاتصال:

يقدم **خط العمل (Työlinja)** الاستشارات عن طريق الهاتف والبريد الإلكتروني ويساعد الباحثين عن وظيفة وأصحاب الأعمال في جميع القضايا المتعلقة بالعمل وخدمات مكاتب TE وتصاريح إقامة العمال.

اللغة الفنلندية، اللغة السويدية، اللغة الإنجليزية  
الهاتف: 010 19 4904  
(الإثنين-الجمعة 8.00-18.00)  
tyolinja@te-toimisto.fi

اللغة الروسية  
الهاتف: 010 19 4924  
(الإثنين-الجمعة 12.00-17.00)  
trud@te-toimisto.fi

#### الخدمات التي تتطلب منك التسجيل:

- الاستفادة الأكبر من التسجيل هم العاطلون الباحثون عن وظيفة لأنهم يستحقون تدابير التوظيف مثل دروات تعليم اللغة الفنلندية
- ترتبط دائماً إعانات البطالة بالتسجيل كشخص عاطل يبحث عن عمل

استمارة التسجيل على الإنترنت باللغة الفنلندية والسويدية

يتطلب التسجيل أن يكون المتقدم لديه الحق في الحصول على هذه الخدمات.

- أن يكون عمره يتراوح بين 17 وحتى 64 سنة
- أن يكون من رعايا دول الاتحاد الأوروبي/المنطقة الاقتصادية الأوروبية (EU/EEA) أو أحد الأعضاء.
- بخلاف رعايا الاتحاد الأوروبي/المنطقة الاقتصادية الأوروبية (EU/EEA)
- شخص لديه تصريح إقامة وليس لديه فيود تتعلق بالتوظيف
- تصريح الإقامة قد يكون A أو B أو P أو P-EY
- شخص يبحث عن وظيفة بدوام كامل
- شخص متاح لدخول سوق العمل ولا يزال يمكن الوصول إليه بواسطة مكتب TE (الهاتف، البريد، البريد الإلكتروني)
- شخص يمكنه قبول العمل والتدريب الذي يتوافر

إذا أصبح الشخص عاطلاً عن العمل، يجب عليه التسجيل في مكتب TE من أول يوم من البطالة على أبعد تقدير، ينبغي على الشخص أيضاً أن يسجل فوراً عندما يصبح من الخريجين أو بعد الانتهاء من فترة التوظيف المدعوم، كما يجب على الشخص أن يسجل إذا عرف مسبقاً أنه على وشك أن يصبح عاطلاً عن العمل.

للتسجيل. يحتاج الشخص إلى:

- جواز سفر أو أي وثيقة رسمية أخرى لإثبات الهوية والتي تتضمن تصريح الإقامة
- ترجمة رسمية لشهادات الدراسة والوظائف السابقة
- شهادات في دورة تعليم اللغة الفنلندية والشهادات الأخرى التي قد تساعد في العثور على وظيفة

يتطلب تقديم بطاقة العميل الشخصية عند التسجيل في كل مرة تقوم فيها بزيارة مكتب TE. على الشخص أن يقوم بزيارة مكتب TE في الفترات المنتظمة المحددة. ووضع علامة في بطاقة العميل. وإذا لم يتمكن الشخص من الحضور في الموعد المحدد، يجب إخطار المكتب مسبقاً. يجب على الشخص إخطار مكتب TE فوراً بأي تغييرات في أوضاعه (على سبيل المثال: شهادة مرضية من الطبيب، السفر للخارج، تغيير العنوان) لأنها قد تؤثر على المزايا.

**العمل في فنلندا** - دليل بلغات مختلفة تصدره وزارة التوظيف والاقتصاد للأجانب المسافرين إلى فنلندا يركز على التوظيف وحياة العمل.

<http://www.mol.fi/finnwork>

## 12.2 حقائق هامة عن حياة العمل في فنلندا

### 12.2.1 عقد العمل

يتم إصدار عقد عمل (*työsopimus*) عندما يبدأ الشخص في العمل. وقد يكون العقد شفويًا أو مكتوبًا. ويتكون العقد المكتوب من نسختين. نسخة للموظف والأخرى لصاحب العمل. في حالة حدوث نزاع، يمكن للشخص الرجوع إلى العقد لمراجعة ما تم الاتفاق عليه.

- ينبغي أن يشتمل العقد على الأقل على النقاط التالية:
- بيانات صاحب العمل
- البيانات الشخصية للموظف
- تاريخ بدء عقد العمل
- طبيعة العقد (إذا كان العقد محدد المدة فينبغي إدراج تاريخ انتهاء العقد)
- عدد ساعات العمل في اليوم أو الأسبوع أو الشهر
- مقدار الراتب وتاريخ الدفع والمزايا المحتملة
- الاتفاق الجماعي المطبق
- التاريخ، وتوقيع الموظف وصاحب العمل

عند انتهاء عقد العمل، يحق للموظف الحصول على شهادة عمل (خبرة) من صاحب العمل. ويجب أن تُحدّد الشهادة نوع وطول وتواريخ فترة العمل. بالإضافة إلى التوصيف الوظيفي والمهام وبيانات صاحب العمل، إذا طلبها الموظف على وجه التحديد، يمكن إضافة تقييم لسلكه ومهاراته. على الموظف أن يتحمل مسؤولية الالتزام بساعات العمل المتفق عليها واحترام ممارسات مكان العمل.

### الاتفاق الجماعي

كافة حقول العمل تقريباً لديها اتفاق جماعي صالح (*työehtosopimus = TES*) اتفقت بموجبه النقابات العمالية المركزية للموظفين وأصحاب الأعمال على عدة أشياء مثل الرواتب ووقت العمل والأجازات وأوقات الاستراحة المستحقة لجميع العمال سواء فنلنديين أو أجانب.

## 12.3 الرواتب

يدفع صاحب العمل الراتب (*palkka*) للموظف. يقدم الموظف البطاقة الضريبية لصاحب العمل ويتم إيداع الراتب مباشرة إلى الحساب المصرفي مرة أو مرتين في الشهر. ويتم تقديم قسيمة الراتب كل شهر. ويمكن للموظف أن يراجع الضرائب والتكاليف الاجتماعية الأخرى المدفوعة مباشرة من الراتب. فضلاً عن صافي الراتب.

- الراتب الشهري (*kuukausipalkka*) هو مبلغ محدد يتم دفعه كل شهر في موعد محدد.
- راتب الساعة (*tuntipalkka*) هو الذي يتم دفعه مقابل العمل الذي يتم إنجازها على أساس الساعات.
- راتب العمولة (*provisiopalkka*) هو الذي يعتمد على كمية المنتجات أو الخدمات المباعة.
- مقابل العمل الإضافي (*ylityö*) يتم دفعه وفقاً للاتفاق الجماعي.

## 12.4 العمل غير القانوني

من غير القانوني أن تعمل بدون بطاقة ضريبية وعقد عمل. في هذه الحالات، لا يدفع صاحب العمل عادة أفساط المعاش التقاعدي أو لا يحرص على رعاية السلامة المهنية للموظف والتأمين عليه ضد الحوادث. بالإضافة إلى أن العمل لن يتحمل معاشك أو يحتسب إعانة البطالة المتصلة بالدخل.

## 12.5 النقابات العمالية وصناديق البطالة

أغلب الفنلنديين أعضاء في النقابات العمالية (*ammattiliitto*). ولا تعد النقابات العمالية سياسية، بل إن الغرض الرئيسي من النقابات العمالية هو المحافظة على مزايا وحقوق أعضائها عن طريق التفاوض على اتفاقات جماعية. ويدفع الأعضاء رسوم العضوية التي عادة ما تكون 1-2 بالمائة من أجورهم. ولكل مهنة نقابتها الخاصة، والتي تعتبر جزءاً من منظمات مركزية كبرى من النقابات العمالية. يمكن للشخص أن يستشير زملائه حول الانضمام إلى نقابة وأي النقابات أنسب للعمل الذي يقوم به.

ينضم الشخص تلقائياً إلى صندوق البطالة (*työttömyyskassa*) عندما يصبح عضواً في نقابة عمالية، فإذا أصبح الشخص عاطلاً عن العمل واستوفى شروطاً معينة، يحق له أن يحصل على إعانة بطالة (*ansiopäiväraha*) مرتبطة بدخله السابق.

يمكن للشخص أيضاً أن ينضم إلى صندوق البطالة دون أن يصبح عضواً في نقابة عمالية عن طريق التسجيل لدى:

- أي من النقابات العمالية
- صندوق البطالة العام (<http://www.tyj.fi>)

إذا كنت عاطلاً عن العمل، قم بملء طلب الحصول على إعانة البطالة الأولى وهو متوفر من مكتب TE. سيرسل صندوق البطالة قراراً بشأن الإعانة مع إشعار بدفعها. أما إعانة البطالة المرتبطة بالدخل فيتم دائماً التقديم للحصول عليه لاحقاً.

## 12.6 المساعدة عند حدوث مشاكل في العمل

في الحالات الإشكالية يمكن للشخص أن يلتمس المشورة من مثل السلامة المهنية (*työsuojelupäällikkö*). أو مسئول السلامة المهنية (*työsuojeluvaltuutettu*) أو الوكيل (*luottamusmies*) الذي يمثل النقابة العمالية.

- لمزيد من المعلومات عن علاقات العمل:
- <http://www.tyosuojelu.fi>
- (اللغة الفنلندية واللغة السويدية واللغة الإنجليزية واللغة الإستونية واللغة الروسية)



## 13. إعانة البطالة

يحق للشخص الحصول على إعانة البطالة إذا كان يعمل لفترة طويلة في فنلندا.

يتم منح ودفع إعانة البطالة الأساسية (*peruspäiväraha*) من قبل مؤسسة Kela.

يتم منح ودفع إعانة البطالة المرتبطة بالدخل (*ansiopäiväraha*) بواسطة صندوق البطالة ويمكن أن تُدفع لمدة أقصاها 500 يوم. ينبغي على الشخص أن يكون عضواً في صندوق البطالة لوقت كافي خلال عمله أو دراسته.

### إعانة سوق العمل

يحق للفرد أن يحصل على إعانة سوق العمل (*työmarkkinatuki*) حتى إذا لم يتم توظيفه بعد أو حتى إذا لم يكن عضواً في صندوق البطالة، بالنسبة للمهاجرين. يمكن دفع إعانة سوق العمل كمساعدة على الاندماج.

- إذا تم منح الشخص إعانة البطالة أو طلب الحصول عليها، سيتطلب منه:
- البحث عن وظيفة بدوام كامل وأن تكون متاحاً في سوق العمل
- قبول العمل أو التدريب الذي يعرض عليه
- المشاركة في رسم خطة توظيف/اندماج للفرد واتباع هذه الخطة
- مواصلة البحث عن وظيفة من خلال تفقد مكتب TE عند الحاجة
- يمكن الوصول إليك في أي وقت بواسطة مكتب TE عن طريق الهاتف أو البريد الإلكتروني

### فقدان إعانة البطالة

قد يفقد الشخص مزايا إعانة البطالة لمدة 30 أو 60 أو 90 يوماً إذا:

- رفض وظيفة أو تدريب في سوق العمل عرضت عليه.
- استقال أو تم فصله من الوظيفة
- غادر أو تم استبعاده من تدريب سوق العمل
- تم رفضه من وظيفة أو تدريب بسبب أفعاله
- تغيب عن موعد محدد في مكتب TE
- لم يتبع خطة التوظيف/الاندماج الخاصة به

## خطة الاندماج والمساعدة

يتم وضع خطة اندماج شخصية (*kotoutumissuunnitelma*) لتقديم الطلب بالتشاور مع مكتب TE في حالة إذا كان الشخص:

- قد أقام إقامة دائمة في فنلندا لمدة لا تقل عن 3 سنوات
- يتراوح عمره من 17 إلى 64 سنة
- من العاطلين الباحثين عن فرصة عمل
- أصبح عاطلاً عن العمل منذ شهرين

سيحصل الشخص على نسخة من خطة الاندماج الخاصة به. ستتيح له الخطة إمكانية المشاركة في تدريب الاندماج (*työvoimapoliittinen kotoutumiskoulutus*) حيث يدرس الفرد اللغة الفنلندية ويتعرف على المجتمع الفنلندي والحياة العمل من خلال التدريب. يكون تدريب الاندماج مجاناً للمشاركين. ويتضمن 35 ساعة من الدراسة كل أسبوع. يمكن للشخص أيضاً أن يطلب الحصول على مساعدة الاندماج (*kotoutumistuki*) من مؤسسة Kela.



## 14. المشاريع

- توفر المنظمات المعلومات والدورات والاستشارات اللازمة لبدء مشروع في مدينة أولو. تستخدم اللغة الإنجليزية أيضاً. أسأل عن اللغات الأخرى المتاحة. مدينة أولو للأعمال التجارية  
<http://www.businessoulu.com> Uusyrytyskeskus  
<http://www.oulunseudunuusyrytyskeskus.fi/> (مركز المشاريع الجديد)
- دليل بدء مختصر لرجال الأعمال في المستقبل "مجموعة البدء" متوفر بعدة لغات  
[http://www.ouka.fi/homelikeoulu/pdf/Start\\_up\\_business\\_oulu.pdf](http://www.ouka.fi/homelikeoulu/pdf/Start_up_business_oulu.pdf)
- دليل تفصيلي "كيف تصبح رجل أعمال في فنلندا" متوفر بعدة لغات  
<http://www.masuuni.info/articles/521/>
- لرجال الأعمال نقابات وصناديق بطالة خاصة بهم: صندوق البطالة لرجال الأعمال وأصحاب المهن الحرة (Ammatinharjoittajien ja yrittäjien työttömyyskassa, AYT)  
<http://www.ayt.fi>



## 15. السفر

تقع مدينة أولو في مركز فنلندا من خلال شبكة سكة حديد وشبكة جوية جيدة. الطرق الشريانية لحركة المرور هي الطرق الرئيسية

- E75/4 يتجه جنوباً وشمالاً
- 20 يتجه شرقاً إلى كوسامو (Kuusamo)
- 22 يتجه شرقاً إلى كاياني (Kajaani)

### 15.1 النقل الداخلي

#### الدراجات الهوائية

تضم مدينة أولو أوسع شبكة طرق دراجات في فنلندا. حيث تغطي المدينة بأكملها والبلديات المجاورة. وينبغي إيقاف الدراجات الهوائية في مواقع الدراجات. تذكر أن تقوم بتأمين دراجتك في جميع الأوقات.

#### الحافلات

بالإضافة إلى الحافلات المحلية. يوجد ثلاث طرق لحافلات داخلية تعمل داخل مركز المدينة. معظم الحافلات المحلية تتوقف على طول توريكاتو (Torikatu). يجب عليك أن تدفع ثمن التذكرة قبل أن تتمكن من الصعود على متن الحافلة. ويمكنك شراء تذاكر فردية من سائق الحافلة. يوجد أنواع مختلفة من البطاقات المغناطيسية تُقدم رحلات متعددة. بالإضافة إلى بطاقات للأطفال والطلاب. يكون ركوب الحافلات مجانياً لـ

- شخص بالغ يصطحب عربة أطفال
  - طفل دون سن 7 سنوات مسافر مع شخص بالغ
- العاجزين الذي يجلسون على كراسي متحركة ومساعدتهم.

الجدول الزمني وأسعار التذاكر على:  
<http://www.koskilinjat.fi> (باللغة الفنلندية والإنجليزية)



يمكنك شراء بطاقة حافلة من:

• مبنى خدمات **Stockmann shop**، الدور الثالث

• Kirkkokatu 14، مركز المدينة

• ساعات العمل:

• الإثنين-الجمعة 9-20، السبت 9-18، الأحد 12-18

• **Koskiliinjat Oy** Vällivainio Depot

• Vällivainio، مقاطعة Sorvarintie 3

• ساعات العمل:

• الإثنين-الجمعة 8-16

• يمكن إعادة شحن البطاقة في جميع الحافلات وفي معظم الأكشاك المحلية  
(راجع القسم 11.3).

• يجب على الشخص تذكر أن أجور الحافلات تنضاعف بعد 23,00

### سيارات الأجرة

في فنلندا، تعتبر سيارات الأجرة مكلفة نوعاً ما، تعتمد الأجرة على طول الرحلة وعلى وقت الرحلة من اليوم، ولا يستطيع الشخص أن يوقف سيارة أجرة في الشارع في فنلندا، لذلك يتوجب عليه الاتصال لطلب سيارة أجرة أو الذهاب إلى موقف سيارات الأجرة، وعند طلب سيارة أجرة، يجب ذكر الاسم والعنوان والمكان المراد أن تأتي فيه سيارة الأجرة.

• خدمة سيارات الأجرة المحلية (*Oulun Aluetaxi Oy*)

• الهاتف: 0600 30081

## 15.2 النقل لمسافات طويلة

### النقل الجوي

يعتبر مطار أولو (*lentoasema*) هو ثاني أكبر مطارات فنلندا وينظم العديد من الرحلات اليومية، وهو يقع في Oulunsalo، ويبعد نحو 20 دقيقة بالسيارة عن مركز المدينة، تذهب الحافلة رقم 19 إلى المطار وتسلك المسار التالي: المطار - مركز المدينة - جامعة العلوم التطبيقية في Linnanmaa.

[http://www.finavia.fi/lentoasemat/lentoasema\\_oulu](http://www.finavia.fi/lentoasemat/lentoasema_oulu)

### شبكة السكك الحديدية

تقع محطة السكة الحديد في مدينة أولو في مركز المدينة، تتجه القطارات شمالاً وجنوباً وشرقاً، تتوافر الجداول الزمنية للقطارات وأسعار التذاكر في محطة السكة الحديد وعلى شبكة الإنترنت.

• محطة السكة الحديد (*juna-asema*)

• Rautatiekatu 11 A، مركز المدينة

• <http://www.vr.fi>

## حافلات المسافات الطويلة

تقع محطة الحافلات على الجانب الآخر من محطة السكة الحديد. تتوافر معلومات الجدول الزمني للحافلات في محطة الحافلات وعلى شبكة الإنترنت، ويمكنك شراء تذاكر الحافلات من محطة الحافلات ومن سائق الحافلة ومن على شبكة الإنترنت.

● محطة الحافلات (linja-autoasema)  
● Ratakatu 6. مقاطعة Raksila  
● <http://www.matkahuolto.fi>

## 15.3 القيادة

### 15.3.1 رخصة القيادة ورخصة الدراجة البخارية

لقيادة سيارة أو دراجة نارية، يجب أن تكون أكبر من 18 سنة ولديك رخصة قيادة سارية المفعول (*ajokortti*). يمكن للشخص معرفة ما إذا كانت رخصة القيادة الأجنبية الخاصة به صالحة في فنلندا أم لا من خلال قسم الشرطة.

هناك طريقتان لتعلم القيادة: مدرسة القيادة (التي يستخدمها الأغلبية) أو عن طريق مرافق القيادة (وهو أحد أفراد العائلة، يعيش في نفس المنزل ويُعلم القيادة).

للحصول على رخصة قيادة، يجب أن يقدم الشخص أولاً طلباً في قسم الشرطة للحصول على تصريح رخصة قيادة، يجب دفع ثمن التصريح عند تقديم الطلب، وإذا التحق الشخص بمدرسة قيادة، عادة ما تتولى المدرسة تسوية معظم أوراق الحصول على رخصة القيادة.

بالنسبة لقيادة دراجة بخارية، يجب أن يكون الشخص أكبر من 16 سنة ويحمل رخصة دراجة بخارية أو رخصة قيادة أخرى سارية المفعول. ويجب قيادة الدراجات على طرق السيارات، يوجد بممرات المشي وطرق الدراجات الهوائية المسموح فيها بسير الدراجات البخارية علامة المرور المطبقة.

### 15.3.2 مسئوليات مالك السيارة

بصفتك مالك للسيارة، فأنت مسئول عن تسجيل السيارة، والتأمين عليها، ودفع الضرائب بالإضافة إلى صيانة السيارة بمركز الخدمة.

لمزيد من المعلومات

الوكالة الفنلندية لسلامة النقل (<http://www.ake.fi>) (باللغة الفنلندية والسويدية والإجليزية)

<http://www.expatsfinland.com> -> Living in Finland -> Driving in Finland

### 15.3.3 مواقف الانتظار

تعتبر القيود المفروضة على الانتظار قيوداً صارمة ولكن تم توضيحها بشكل كبير ومعظمها تتضمن رسوم انتظار السيارات في مركز المدينة. يحتاج الشخص إلى شراء تذكرة انتظار من جهاز القياس. وإذا تجاوز الشخص وقت الانتظار الخاص به أو أوقف السيارة بشكل غير صحيح، سيوقع عليه غرامة انتظار سيارة.



قرص انتظار السيارة (pysäköintikiekko).

إذا أوقف الشخص سيارته تحت الأرض، في مبنى يحتوي على موقف انتظار سيارات أو في موقف انتظار سيارات، لابد من أخذ التذكرة عندما يدخل الشخص منطقة وقوف السيارات. ويتم الدفع عند جهاز القياس قبل ركوب السيارة والخروج من الموقف.

هناك بعض مواقف انتظار السيارات المجانية في مدينة أولو. ولكن لكي لا يتم توقيع غرامة، يجب على الشخص الحصول على قرص انتظار سيارة (pysäköintikiekko). يتم تعيين هذه المناطق بواسطة علامة إضافية أسفل علامة المرور الخاصة بمكان وقوف السيارات. وتوضح هذه العلامة صورة لقرص انتظار سيارة، بالإضافة إلى وقت الانتظار المسموح به. تُباع أقرص انتظار السيارات في العديد من المتاجر والأكشاك ومحطات الخدمة. ينبغي إظهار وقت الوصول في قرص انتظار السيارة، والذي يجب وضعه خلف الزجاج الأمامي للسيارة بحيث يمكن قراءته بوضوح من الخارج.

انتبه إلى النقاط التالية:

- يجب تشغيل أضواء السيارة عند القيادة، حتى في وضوح النهار.
- يعتبر ارتداء حزام الأمان أمراً إلزامياً لجميع ركاب السيارة، ينبغي أن يجلس الأطفال الرضع والأطفال الصغار في مقاعد السلامة المناسبة لأعمارهم.
- هناك العديد من الدراجات في مدينة أولو، فعندما يقوم الشخص بالدوران، يجب التحقق بعناية من أنه لا يوجد أحد قادم.
- ينبغي اتخاذ مزيد من الحذر بسبب فصول السنة المتغيرة والظروف الجوية حيث تكون الطرق في كثير من الأحيان زلقة للغاية.
- يجب تركيب إطارات الشتاء من يوم 1 ديسمبر وحتى نهاية شهر فبراير، ومع ذلك اعتماداً على الطقس، يمكن استخدام الإطارات ذات النهايات المدببة من أول نوفمبر وحتى أول إثنين بعد عيد الفصح، أو يوم 31 مارس. أيها يأتي مؤخراً.
- إذا كان الشخص يقود السيارة في المناطق الريفية، فيجب عليه الحذر من الحيوانات البرية (على سبيل المثال، غزال الرنة، والظبي).

حتى في حالة وقوع حادث خفيف، ينبغي استدعاء الشرطة في موقع الحادث، رقم هاتف الشرطة هو 112، وهو أيضاً رقم هاتف الطوارئ العام.

لمزيد من المعلومات:

<http://www.liikenneturva.fi>

(بالغة الفنلندية واللغة السويدية واللغة الإنجليزية واللغة الروسية)



## 16. أوقات الفراغ

يوفر مبنى خدمات Oulu 10 معلومات عن أماكن قضاء أوقات الفراغ في المدينة وضواحيها.

### 16.1 الرياضة

توفر مدينة أولو العديد من المنشآت الرياضية في أجزاء مختلفة من المدينة، يمارس الأطفال والشباب والبالغين وكبار السن أنشطتهم في الصالات الرياضية وحمامات السباحة وغيرها من المنشآت.

#### السباحة والشواطئ

- يوجد بمدينة أولو قاعتان للسباحة، وكلاً منهما تحتوي على العديد من حمامات السباحة.
- قاعة سباحة راتي. Raatintie 2. هاتف: 08 558 48105
- قاعة سباحة باكسيلا. Pikkukankaantie 3. هاتف: 08 558 48100

تتمتع مدينة أولو بـ 18 شاطئاً رسمي تمتد على طول النهر والبحيرات والبحر. وخلال ذروة موسم الصيف، يقوم موظفو الإنقاذ بدوريات على شواطئ Nallikari و Tuira. ويمكن لعب الكرة الطائرة الشاطئية على شواطئ Kuusisaari و Nallikari و Pateniemi و Pyykösjärvi و Tuira.

تقع الفتحة الجليدية لممارسة السباحة في فصل الشتاء في شاطئ: Tuira, Koskitie 58. مقاطعة Tuira.

#### تعليمات ممارسة الرياضة واللياقة البدنية

تقوم المدينة بترتيب تعليمات اللياقة البدنية للأطفال والعائلات والشباب والبالغين وكبار السن. يتم أيضاً توفير خدمات لذوي الاحتياجات الخاصة، المزيد من المعلومات عن دورات السباحة وتعليم ممارسة الرياضة التي تقدمها المدينة عند الاتصال بهاتف 044 703 8015.

كما تنظم الأندية الرياضية المختلفة والصالات الرياضية الخاصة دورات لتعليم الرياضة وممارستها لجميع الأشخاص من مختلف الأعمار.

#### المراكز الرياضية والملاعب والتزلج على الجليد

تقع المراكز الرياضية والملاعب في أجزاء مختلفة من المدينة ويمكن استخدامها في فصل الصيف لكرة القدم والكرة الطائرة وكرة السلة والبيسبول الفنلندي والكرة الأرضية. يمكن أيضاً للرياضيين والمنتزحين على الجليد استخدام المراكز الرياضية والملاعب.

تستخدم نفس المناطق في الشتاء للتزلج على الجليد ولعب الهوكي على الجليد والباندي. وتفتح هذه المنشآت بشكل عام للجمهور. ولكن في بعض الأحيان تكون محجوزة للأندية.

### الركض والتزلج

تمتلك مدينة أولو شبكة واسعة من مسارات الركض والمشى والتي تكون بمثابة ممرات للتزلج بجميع أنحاء المدينة في فصل الشتاء. وتتم إضاءة حوالي 70 كيلومترا من المسارات. يتم وضع منحدرات للتزلج على الجليد البحري في أواخر فصل الشتاء.

• مكتب الاستجمام وممارسة الرياضة في مدينة أولو  
(*Oulun kaupungin liikuntavirasto*)

• Raatintie 2 (حمامات سباحة Raatti)

• الهاتف: 08 558 48 000

• الإثنين-الجمعة 8.00-16.00 ساعات العمل:

• <http://www oulu.com/sports>

## 16.2 الأنشطة المجتمعية والثقافية

لماكبدة الأحداث في المدينة. حقق من روزنامة الأحداث على  
<http://tapahtumakalenteri oulu.fi>

### 16.2.1 الأنشطة الشبابية

تعتبر مدينة أولو مدينة للأطفال والشباب - حيث أن أكثر من ثلث عدد السكان تحت سن 25 سنة. ويتم تقديم العديد من الأنشطة والخدمات.

• مركز الشباب (*Nuorisoasiainkeskus*) **Byström**

• Hallituskatu 5 A. مركز المدينة

• الهاتف: 044 703 8200

• [nuorisoasiainkeskus@ouka.fi](mailto:nuorisoasiainkeskus@ouka.fi)

• <http://www oulu.fi/nuoriso/>

• معلومات للشباب بعدة لغات. **Immigrant Nettinappi**

• <http://www nettinappi.fi/immigrant>

## 16.2.1 الأنشطة متعددة الثقافات

**Villa Victor** - مركز النشاط الدولي ودار الصداقة

Kirkkokatu 54. مقاطعة Heinäpää

ساعات العمل:

الإثنين-الخميس: 8.00-20.00، الجمعة 8.00-18.00.

السبت: 12.00-18.00،

الأحد: مغلق / يفتح فقط حسب تحديد موعد

الهاتف: 044 786 8884 / 044 703 1674

<http://www.ouka.fi/villavictor>

<http://www.oulunsetlementti.fi/ystavyystalo/>

يتشارك في Villa Victor مركز النشاط الدولي الذي تديره مدينة أولو. ودار الصداقة للثقافات المتعددة التي تديرها جمعية Oulun Seudun Setlementti ry. وهو عبارة عن مكان اجتماع دولي وغرفة جلوس ومركز للأنشطة مفتوح للجميع. والهدف من ذلك هو تعزيز التفاعل والاندماج متعدد الثقافات للأجانب. يوفر Villa Victor دورات تعليم اللغات وأحداث معلوماتية عن المجتمع الفنلندي. بالإضافة إلى نوادي ورحلات ومناسبات ثقافية. كما يوفر أيضاً:

- الدخول إلى الإنترنت مجاناً
- الصحف الدولية
- مشاهدة التلفزيون والفيديو
- مكانا لتنظيم المناسبات الخاصة بك

## 16.2.2 المكتبة

تقع المكتبة الرئيسية (*kirjasto*) في مركز المدينة. ولكن هناك أيضاً مكتبات في المقاطعات. للحصول على بطاقة مكتبة. سيتوجب عليك الذهاب لملء استمارة. البطاقة مجانية. فضلاً عن الاقتراض. ومع ذلك. إذا قمت بإرجاع ما اقترضته في وقت متأخر. سيتوجب عليك دفع غرامة. يمكنك استعارة الكتب والكتب السمعية والمجلات وشرائط الموسيقى والأفلام. هذه العناصر متوفرة بعدة لغات. كما يمكنك أيضاً الدخول إلى الإنترنت مجاناً.

**مكتبة مدينة أولو (Oulun kaupungin kirjasto)**

3 Kaarlenväylä. مركز المدينة

الهاتف: 044 703 7331

City.Library@ouka.fi

ساعات العمل:

الإثنين-الجمعة: 10.00-20.00، السبت 10.00-17.00. الحياة اليومية



## 17. الحياة اليومية

### 17.1 الطقس وفصول السنة

الفصل	الشتاء	الربيع	الصيف	الخريف
الشهور	نوفمبر - فبراير	مارس - مايو	يونيو - أغسطس	سبتمبر - أكتوبر
درجة الحرارة	-40 درجة مئوية إلى -0 درجة مئوية	+5 درجة مئوية إلى -15 درجة مئوية	+15 درجة مئوية إلى +25 درجة مئوية	+15 درجة مئوية إلى -0 درجة مئوية
الطقس	تراكم الثلوج لتصل إلى سمك 1 متر	ذوبان الثلوج	الرطوبة، مع وجود البعوض	تساقط الأوراق
مدة النهار	نهار قصير جداً (حوالي 3 ساعات و30 دقيقة)	تزداد مدة النهار	نهار طويل جداً (حوالي 10 ساعات)	تقل مدة النهار

التوقعات المحلية للطقس:  
<http://www.fmi.fi>

### 17.2 الاتصالات ووسائل الإعلام

#### الهاتف

كود المنطقة الدولي لفنلندا هو **+358**. كل شخص تقريباً لديه هاتف محمول ونادراً ما تجد خط هاتف أرضي في المنزل، عندما يتصل الشخص بخط الهاتف الأرضي داخل فنلندا، يحتاج إلى إدخال كود المنطقة المحلي، بالنسبة لمنطقة أولو الكود هو **08**.

يمكنك مراجعة أسعار مشغلي الهواتف المحمولة المختلفة على <http://www.gsm.fi>. كما يمكنك شراء بطاقة الدفع المسبق من الأكشاك، هناك لعدد من الطرق غير المكلفة للاتصال بالخارج. ادخل على الإنترنت لمعرفة المزيد عن ذلك.

#### شبكة الإنترنت

توجد شبكة لاسلكية مفتوحة، pan OULU، وهي متاحة بشكل مجاني داخل مركز المدينة وفي مطار أولو وفي بعض الحافلات المحلية كذلك، كل ما يحتاجه الشخص هو طرف بنقطة وصول WLAN.



يمكن للشخص أن يشتري اتصال إنترنت منزلي من مقدم الخدمة المحلي. ويمكن العثور على العديد من محلات بيعه في مركز المدينة. كما يمكن للشخص أيضاً استخدام جهاز الكمبيوتر وخدمة الإنترنت مجاناً من مكتب TE. ومركز النشاط الدولي Villa Victor والمكتبات. لا توجد مقاهي إنترنت في المدينة.

### التلفاز

إذا كنت تمتلك جهاز تليفزيون. سيتوجب عليك شراء ترخيص تليفزيون (*TV-lupa*). تراخيص التلفزيون - يمكن شراؤها بتكلفة حوالي 225 يورو سنوياً (2011) من الهيئة الفنلندية لتنظيم الاتصالات (*Viestintävirasto*). يمكنك الإبلاغ بأنك تمتلك جهاز تليفزيون في مكتب البريد أو عبر الإنترنت أو عن طريق الاتصال.

إذا لم تدفع فاتورة رخصة التلفزيون. سيقوم أحد المفتشين بزيارتك للتأكد من عدم وجود تليفزيون. إذا لم تدفع رخصة التلفزيون. سيتوجب عليك دفع غرامة.

### الهيئة الفنلندية لتنظيم الاتصالات Helsinki في (*Viestintävirasto*)

ساعات العمل:

الإثنين-الجمعة 8.00-16.15

الهاتف: 09 613161

[www.tv-maksu.fi/en/index.html](http://www.tv-maksu.fi/en/index.html)

## 17.3 العطلات الرسمية

عادة ما تغلق المتاجر والبنوك في العطلات الرسمية، قد يغلقون في وقت مبكر في اليوم الذي يسبق العطلة أو يعملون وفقاً لساعات عمل يوم السبت. بعض العطلات الرسمية متحركة وغير ثابتة اعتماداً على السنة.

التاريخ	اسم العطلة	باللغة الفنلندية	ملاحظات
1 يناير	عيد رأس السنة	Uudenvuodenpäivä	
6 يناير	عيد الغطاس	Loppiainen	
الجمعة غير الثابتة (مارس-إبريل)	جمعة الآلام Pitkäperjantai	يوم الجمعة الذي يسبق عيد الفصح	
الأحد غير الثابت (مارس-أبريل)	عيد الفصح	Pääsiäispäivä	
الاثنين غير الثابت (مارس-أبريل)	اثنين الفصح	pääsiäispäivä .2	اليوم التالي لعيد الفصح
1 مايو	عيد العمال	Vappu	
الخميس غير ثابت (مايو-يونيو)	عيد الصعود	Helatorstai	39 يوماً بعد عيد الفصح
الأحد غير الثابت (مايو-يونيو)	عيد العنصرة	Helluntaipäivä	49 يوماً بعد عيد الفصح

غير رسمية - ولكنها عطلة كاملة بحكم الواقع	Juhannusaatto	ليلة منتصف الصيف	الجمعة بين 19 و 25 يونيو
	Juhannuspäivä	يوم منتصف الصيف	السبت بين 20 و 26 يونيو
	Pyhäinpäivä	عيد جميع القديسين	السبت بين 31 أكتوبر و 6 نوفمبر
	Itsenäisyyspäivä	يوم الاستقلال	6 ديسمبر
غير رسمية - ولكنها عطلة كاملة بحكم الواقع	Jouluaatto	ليلة عيد الميلاد	24 ديسمبر
	Joulupäivä	يوم عيد الميلاد	25 ديسمبر
	joulupäivä or .2 tapaninpäivä	يوم القديس استفانوس	26 ديسمبر

## 17.4 التسوق

عادة ما تفتح المحلات التجارية الخاصة أبوابها من يوم الإثنين إلى الجمعة من الساعة 9.00 أو 10.00 وحتى الساعة 18.00. أما مراكز التسوق والمتاجر فتفتح من الساعة 8.00 وحتى 21.00، وتفتح معظم المحلات أيام السبت من الساعة 12.00 وحتى الساعة 18.00، وتختلف ساعات العمل يوم الأحد في حين تغلق بعض المحلات التجارية.

يُسمح لمحلات البقالة أن تكون مفتوحة يوم الإثنين-الجمعة 7.00-21.00، السبت 7.00-18.00. الأحد 12.00-18.00. أما محلات البقالة الصغيرة فهي حرة في تحديد ساعات العمل الخاصة بها ويمكن أن تفتح لمدة 24 ساعة.

الشوارع التجارية بمركز المدينة هي Rotuaari و Isokatu و Uusikatu و Kauppurienkatu و Pakkahuoneenkatu و Hallituskatu. يمكنك الدخول إلى قاعة التسوق وميدان التسوق بسهولة من شارع Rotuaari عن طريق السير على طول شارع Kauppurienkatu. هناك مناطق تسوق في Taka-Lyötty و Limingantulli و Kaakkuri. يقع مركز تسوق Zeppelin في Kempele.

تعمل بعض المحلات التجارية الصغيرة في بعض الأحيان كمكاتب بريد، وتختلف ساعات العمل حيث تكون عادة من الساعة 8.00 أو 9.00 وحتى الساعة 21.00 أو 22.00).

محلات بيع السلع المستعملة (kirpputori)

تعتبر محلات بيع السلع المستعملة هي الأماكن التي يمكن للشخص أن يشتري منها الملابس والأثاث المستعمل أو يبيعه فيها، وهي واسعة الانتشار جدا في فنلندا، يمكنك الاستفسار من Oulu10 عن عناوينهم.

## 17.5 ساعات العمل في المكاتب

المكاتب الحكومية مثل Kela و Maistraatti ومكتب TE. عادة ما تفتح يوم الإثنين-الجمعة 9.00-16.00. وقد يغلق بعضها عند 15.45.

## 17.6 المسكرات

### التبغ والتدخين

يجب أن يكون عمر الشخص 18 سنة على الأقل من أجل الحصول على حق شراء منتجات التبغ. لا يجوز استيراد أو بيع أو حتى توصيل السعوط (التبغ عديم الدخان) لأغراض تجارية. كما قد يحكم على الشخص الذي يبيع السعوط بالإدانة ويضطر إلى دفع تعويضات.

يحظر التدخين في المباني العامة بموجب القانون. هناك دائماً أماكن خاصة للتدخين في الخارج.

### الكحول

عدا البيرة ونبيذ التفاح. يباع الكحول في محلات بيع الكحول الخاصة التي تسمى Alko. من أجل شراء الكحول:

- يجب أن يكون عمر الشخص 18 سنة على الأقل لشراء أو حيازة الكحول (بتركيز 22% كحد أقصى).
- يجب أن يكون عمر الشخص 20 سنة على الأقل من أجل الحصول على المشروبات الكحولية القوية (بتركيز أكثر من 22%).
- لا يجوز للشخص حيازة مشروبات كحولية إلا تلك المصنعة والمستوردة بشكل قانوني.

يمنع شرب الكحول:

- في محلات بيع الكحول بالتجزئة والمحلات التجارية الأخرى.
- في المناسبات العامة
- في المركبات العامة (القطار، الحافلة، إلى غير ذلك)

### المخدرات

إن إنتاج وتصنيع واستيراد وتصدير وتوزيع وبيع وحيازة واستخدام المواد المصنفة كمواد مخدرة (بما في ذلك الحشيش والقات) هو أمر محظور قانوناً.

