

OULUN KAUPUNGIN TILINPÄÄTÖS JA TOIMINTAKERTOMUS



KAUPUNGINJOHTAJAN KATSAUS

Kaupungin toimintaa ohjaavan uudistetun kaupunkistrategian päätavoitteena on Oulun elinvoiman lisääminen ja aseman vahvistaminen pohjoisen pääkeskuksena. Tavoitteen saavuttaminen edellyttää, että Oulun kaupunki on monipuolinen sivistys-, liikunta-, kulttuuri- ja tapahtumakaupunki ja kaupunki pystyy tarjoamaan kuntalaisille hyvät palvelut. Kaupunkiorganisaation osalta tavoitteena on tasokas johtaminen, henkilöstön hyvinvointi ja uudistuva kaupunkiorganisaatio.

Kaupungin talouden heikennyttyä globaalin taloustaantumun seurauksena käynnistettiin alkuvuodesta 2009 talouden ja toiminnan tasapainottamisen valmistelu. Kaupunginvaltuusto hyväksyi kesäkuussa 2009 Oulun kaupungin talouden ja toiminnan kehittämissuunnitelman vuosille 2010 - 2012. Kehittämissuunnitelmalla varmistetaan palvelujen laatu ja toimivuus tulevaisuudessa. Rakenteelliset uudistukset ovat välttämättömiä talouden tasapainottamiseksi kestäväälle pohjalle ja strategisten päämäärien saavuttamiseksi. Talousarviovuonna valmistui myös erityisesti nuorisotyöllisyyteen vaikuttamaan pyrkivä laaja Työllisyys selvitys ja toimenpideohjelma, jossa on esitetty työllisyyskehittämisen Oulun malli.

Oulu ja seutu ovat elinkeino- ja innovaatiopolitiikan kannalta Suomen kaupunkien verkostossa keskeinen toimija kansallisesti ja kansainvälisesti. Toimintaympäristön muutokset ovat jatkuvia ja elinkeinopolitiikan tulee vastata niihin jatkuvan kehittämisen ja valitun strategian linjaamin toimenpitein. Kaupunginvaltuusto päätti lokakuussa 2009 perustaa uuden elinkeinopolitiikan toteuttamisesta vastaavan liikelaitoksen.

Tilikaudella 2009 käynnistettiin alueen kuuden kunnan monikuntaliitosselvitys, josta valtiovarainministeriön asettama kuntajakoselvittäjä on antanut oman ehdotuksensa Uuden Oulun muodostamiseksi. Alueen kunnat tekevät ehdotuksesta päätöksensä kevään 2010 aikana.

Vuoden 2009 lopussa oululaisia oli Väestörekisterikeskuksen mukaan 139 151 henkeä, edellisen vuoden vastaavaan ajankohtaan verrattuna väkiluku lisääntyi 5 610 asukkaalla eli 4,2:n %:n verran. Vuoden 2009 alusta voimaan tullut kuntaliitos Ylikiimingin kanssa lisäsi väkilukua noin 3 500 asukkaalla. Jos kuntien yhdistymistä ei huomioida, muutos oli noin 2090 henkeä.

Oulun kaupungin tilinpäätöksestä muodostui ylijäämäinen. Tuloslaskelman vuosikate oli 68,7 miljoonaa euroa ja tilikauden tulos 8,8 miljoonaa ylijäämäinen. Oulun kaupungin tilikauden ylijäämä heikkeni kuitenkin edelliseen vuoteen nähden 15 milj. euroa. Kaupungin toimintamenojen kasvu jatkui edelleen nopeana, käyttömenojen kasvaessa nopeammin kuin verotulot ja valtionosuudet. Oulun menojen kasvu oli 3,2 %, mikä on hieman nopeampaa valtakunnalliseen tasoon verrattuna, ja verotulojen kasvu jäi 2,4 prosenttiin. Peruskunnan tilikauden alijäämä oli 17 milj. euroa. Oulun kaupungin taloudellisen tuloksen heikkeneminen jatkui edellisten vuosien tapaan ja kaupungin velkaantuminen vauhdittui selvästi viime vuosista. Tähän vaikuttaa osaltaan myös korkea investointitaso tulokehitykseen verrattuna.

Kunnan tasapainoisen talouden turvaaminen ja julkisten palveluiden laadun ja saatavuuden varmistaminen edellyttävät vahvaa ja pitkäjänteistä kehittämistyötä. Tulevaisuuden haasteissa menestyminen vaatii kehittämistoimenpiteiden lisäksi valintojen tekemistä kaikilla tasoilla. Onnistuminen ja haasteiden hallinta edellyttävät yhteistyötä eri sidosryhmien välillä.

Kiitän osaavaa henkilökuntaa, luottamushenkilöitä, kuntalaisia ja sidosryhmiä.

Matti Pennanen

OULUN KAUPUNGIN HALLINTO JA HENKILÖSTÖ

Kaupunginvaltuusto

Oulun kaupunginvaltuustossa on 67 valtuutettua kaudella 2009 - 2012. Kaupunginvaltuusto kokoontui kertomusvuonna 13 kertaa ja teki päätökset kaiken kaikkiaan 131 asiasta.

Kaupunginvaltuuston puheenjohtajana toimi vuonna 2009 Riikka Moilanen (Kesk.), I varapuheenjohtajana Mari-Leena Talvitie (Kok.), II varapuheenjohtajana Veikko Ervasti (Vihr.), III varapuheenjohtajana Paula Grekelä (Vas.) ja IV varapuheenjohtajana Tytti Tuppurainen (SDP).

Kaupunginvaltuustoon ovat lisäksi kuuluneet seuraavat valtuutetut:

Ahde Seppo, koulutusvastaava, SDP
Bolszak Maija, LK, opiskelija, Kok.
Buldra Monika, toiminnanjohtaja, Vas.
Erkkilä-Häkkinen Sirpa, insinööri, M.Sc., erityisopettaja, Kesk.
Ervasti Outi, KM, lehtori, vararehtori, Kok.
Haapanen Satu, KM, opettaja, Vihr.
Harju Yrjö, rehtori, SDP
Heikkilä Timo, insinööri, Kesk.
Huikari Juha, YTM, yliopisto-opettaja, Kesk.
Huotari Anne, projektityöntekijä, Vas.
Huttu-Hiltunen Antti, KM, apulaisjohtaja/maanviljelijä, Kesk.
Hämeenniemi Raimo, myyntipäällikkö, Kesk.
Hänninen Juha, kapteeni/turvallisuuspäällikkö, Kok.
Immonen Olli, turvallisuusvalvoja, PS
Inkala Lauri, pääluottamusmies, SDP
Jämsä Mikko, ammatillinen erityisopettaja, KD
Jämsä-Uusitalo Vaili K., projektisihteeri, PS
Järvenpää Raimo, kunnallisneuvos, SDP
Kalliorinne Risto, palvelupäällikkö, Vas.
Kempainen Marja-Leena, palveluesimies, työnohjaaja, KD
Keränen Heikki, rovasti, johtaja, SDP
Kitinoja Ritva, SDP
Korhonen Martti, kansanedustaja, Vas.
Koskelainen Johanna, toimitusjohtaja, Kok.
Kuha Leena, osastosihteeri, Vihr.
Kurvinen Esko, Kok.
Kärnä Jorma, KM, luokanopettaja, Kok.
Lattula Ulla-Riitta, erikoissairaanhoitaja, Kok.
Latvala Jari, lääkäri, Kesk.
Leskelä Martta, KTM, yhteistyökoordinaattori, toimitusjohtaja, Kesk.
Lindén Suvi, kansanedustaja, viestintäministeri, Kok.
Louhivirta Lauri, DI, Kok.
Lukkarila Anne, DI, Kok.
Markkola Juha, biologi, Vihr.
Matila Ari, lääkäri, Vihr.

Moilanen Seppo, eläkeläinen, Vas. 12.12.2009 asti
Murtoniemi Mauno, opettaja, Vas.
Myllyniemi Kari, poliisimestari, Kesk.
Määttä Anu, psykologi, opettaja, Vihr.
Oikarinen Kyösti, professori, Kesk.
Ojalehto Matias, insinööriopiskelija, Kesk.
Pesämaa Heikki, myyntijohtaja, Kok.
Pitkänen-Koli Taina, fil. tri., Vihr.
Pohjola Tuija, uinninopettaja, SDP
Pulliainen Erkki, emeritusprofessori, kansanedustaja, Vihr.
Pylväs Marja-Liisa, erikoissairaanhoitaja, rekrytoija, Kesk.
Rajala Lyly, kansanedustaja, Kok.
Raudaskoski Mikko, rehtori, erityisopettaja, Vas.
Sallinen Reijo, eversti evp., Kok.
Silenius Juha, konduktööri, SDP
Sirviö Pirjo, erikoissairaanhoitaja, tutkimuskoordinaattori, SDP
Säilynoja Eija, palveluesimies, Vas.
Taanila Heli, FM, toimistopäällikkö, Vihr.
Takkula Anne-Maria, lastensuojelun palveluesimies, perheterapeutti, Kesk.
Tapio Juha, KM, sosiaalialan lehtori, Vas.
Tervo-Kankare Kaarina, tutkija, Vihr.
Tervo Mervi, FT, kulttuurimaantieteen yliassistentti, Vihr.
Ukkola Tuulikki, kansanedustaja, toimittaja, YTM, Kok.
Vasala Paavo, toimitusjohtaja, Kesk.
Viitanen Mikko, projektikoordinaattori, Vas.
Vähämäki Ville, DI, PS
Åman-Toivio Minna, yrittäjä, Kok.

Kaupunginhallitus

Oulun kaupunginhallituksessa on 13 jäsentä. Kokouksiin voivat osallistua myös kaupunginvaltuuston puheenjohtajat ja heillä on kokouksissa puheoikeus. Vuonna 2009 kaupunginhallitus kokoontui 41 kertaa ja teki päätökset 662 asiakohdassa.

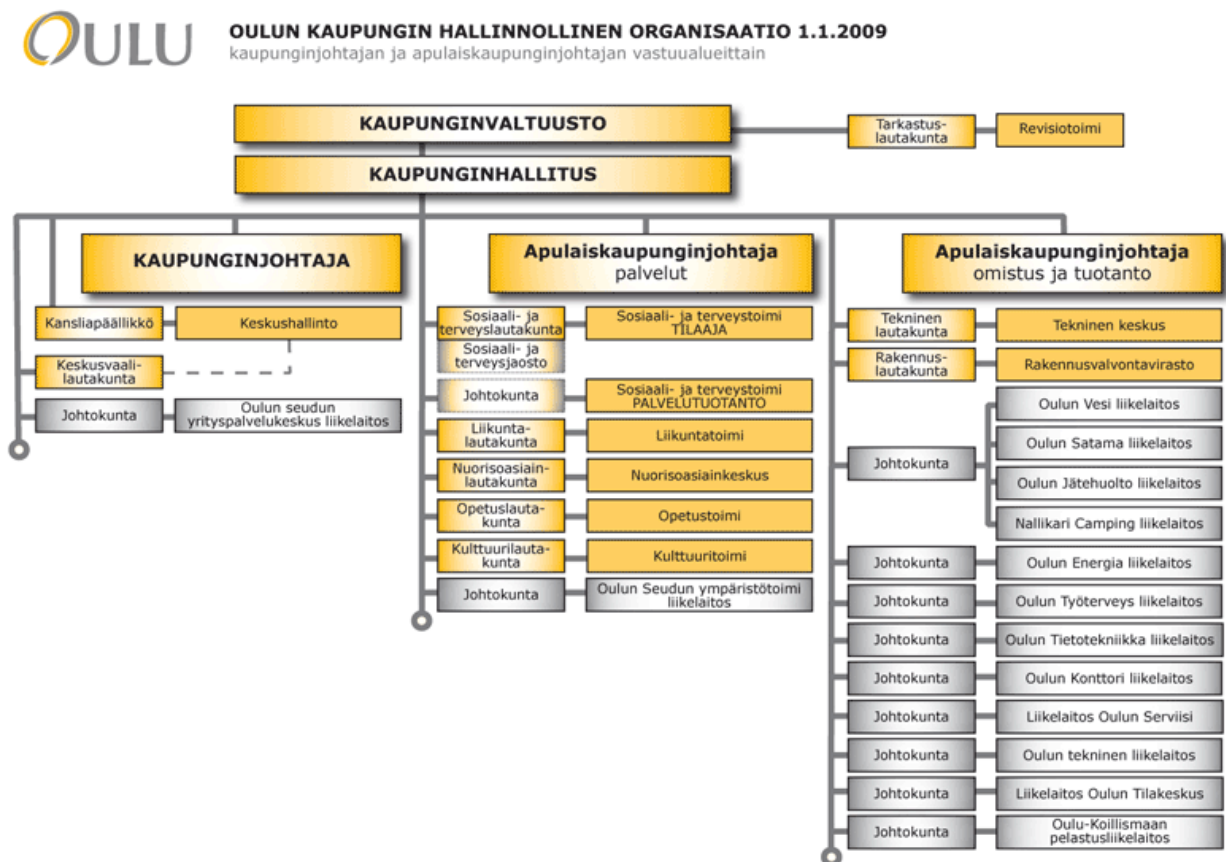
Kaupunginhallituksessa toimi puheenjohtajana Esko Kurvinen (Kok.), I varapuheenjohtajana Mervi Tervo (Vihr.) ja II varapuheenjohtajana Kyösti Oikarinen (Kesk.).

Kaupunginhallituksen muut jäsenet olivat:

Paula Grekelä (Vas.)	Johanna Koskelainen (Kok.)
Juha Huikari (Kesk.)	Pasi Orava, (Vihr.)
Risto Kalliorinne (Vas.)	Tuija Pohjola (SDP)
Marja-Leena Kemppainen, (KD)	Reijo Sallinen (Kok.)
Heikki Keränen (SDP)	Anne-Maria Takkula (Kesk.)

Kaupunginhallituksessa toimivat esittelijöinä kaupunginjohtaja Matti Pennanen, apulaiskaupunginjohtaja Timo Kenakkala, apulaiskaupunginjohtaja Sinikka Salo 23.2. lähtien sekä kansliapäällikkö Kalervo Ukkola.

Oulun kaupungin toimialaorganisaatio luottamuselimineen on esitetty seuraavassa kaaviossa:



Tilivelvollisia ovat toimielinten jäsenet ja sekä toimielimissä toimivat esittelijät.

Henkilöstön määrä 31.12.2009

Henkilöstön määrä palvelussuhteittain									kasvu-%	
	2005	2006	kasvu-%	2007	kasvu-%	2008	kasvu-%	2009	kasvu-%	2005-2009
Vakinaiset	6 912	6 920	0,12 %	6 980	0,87 %	7 115	1,93 %	7 277	2,28 %	5,28 %
Tilapäiset	2 412	2 381	-1,29 %	2 524	6,01 %	2 515	-0,36 %	2 161	-14,08 %	-10,41 %
Työllistetyt	271	290	7,01 %	256	-11,72 %	311	21,48 %	237	-23,79 %	-12,55 %
Henkilöstö yhteensä	9 595	9 591	-0,04 %	9 760	1,76 %	9 941	1,85 %	9 675	-2,68 %	0,83 %

* Palvelussuhteiden tilastointitapaa on muutettu. Freelancer-tulkkeja ei ole laskettu mukaan henkilöstömäärään ja sen muutoksen vaikutus on n. 80 henkilöä.

Henkilöstön kokonaismäärä on vähentynyt. Vakinaisten määrä on kasvanut ja tilapäisen henkilöstön, joka sisältää sekä sijais- että määräaikaisen henkilöstön, määrä on vähentynyt. Tilapäisen henkilöstön määrässä sijaisten määrä on pysynyt vuoden 2008 tasolla, joten vähennys on kohdentunut määräaikaiseen henkilöstöön. Yhtenä tekijänä henkilöstön vähentymiseen on arvioitu olevan täyttölupamenettelyn käyttöönotto, mikä on lisännyt harkintaa uusista palvelussuhteista päätettäessä.

Uusia vakinaisia palvelussuhteita on solmittu 470 kpl. Tavoitteena ollut tilapäisen henkilöstön vähentäminen on edennyt merkittävästi. Pitkään määräaikaisissa palvelussuhteissa olleita henkilöitä vakinaistettiin suoraan 187.

Vuonna 2009 henkilöstökulut (sisältäen palkkojen ja palkkioiden lisäksi eläkekulut ja muut henkilösivukulut) olivat 368,9 milj. euroa (vuonna 2008: 361,5 milj. euroa), joten edelliseen vuoteen verrattuna henkilöstökulut kasvoivat 7,4 milj. euroa ja 2,0 %. Varsinaiset palkka- ja palkkiokulut kasvoivat 10,2 milj. euroa eli 3,8 %. Kunnallisen työmarkkinalaitoksen mukaan vuonna 2007 tehdyn uuden työ- ja virkaehtosopimuksen arvioitiin lisäävän keskimäärin 3,2 %:a palkkakuluja vuonna 2009.

Tarkemmin henkilöstöä koskevat tunnusluvut ja henkilöstöstrategian toteutuminen on kuvattu erillisessä henkilöstöraportissa.

YLEINEN JA OMAN ALUEEN TALOUDELLINEN KEHITYS

Yleinen kehitys

Taloudellinen kehitys

Vuosi 2009 oli maailmantaloudessa erittäin poikkeuksellisen heikon kehityksen aikaa. Bruttokanantuote heikkeni ennätykselliset -7,5 %. Loppuvuodesta 2008 alkanut finanssikriisi laajeni maailmanlaajuisiksi talouskriisiksi, mikä heijastui nopeasti Suomen vientiin, mikä väheni -25 %. Työllisyys heikkeni, mutta ennakoitua hitaammin. Julkisen talouden elvytystoimenpiteet sekä poikkeuksellisen alhainen korkotasoa käänsi mm. omistusasuntojen kysynnän ja sitä myötä rakentamisen kasvuun.

Kuntien tulos heikkeni ennakkotietojen mukaan lievästi tappiolliseksi vuonna 2009. Toimintakatteen alijäämä kasvoi n. 5,6 %:n vauhtia ja verotulojen kasvu jäi 0,5 % tasolle. Kuntien velkaantumisen vauhti kiihtyi entisestään. Kuntien taloudellinen asema heikeintyi olosuhteita vähemmän, mihin vaikutti erityisesti Kela-maksun poisto, Yhteisöveron jako-osuuden määräaikainen korotus kunnille 10 % -yksiköllä sekä kunnallisveron tilitysten rytmihäiriö; kunnat saivat vuonna 2009 yli 400 miljoonaa euroa enemmän kunnallisverotilityksiä kuin niitä on maksuunpantu. Tilitys oikaistaan vuonna 2010.

Oulun toimintakatteen alijäämän kasvu oli 5,8 %, mikä on hieman nopeampaa valtakunnalliseen tasoon verrattuna, mutta verotulojen kasvu jäi 0,8 prosenttiin. Oulun kaupungin tuloksen heikkeneminen jatkui edellisten vuosien tapaan. Kaupunki velkaantuminen vauhdittui selvästi viime vuosista. Tähän on syynä korkea investointitaso tulokehitykseen verrattuna.

Keskeiset tunnusluvut (%-muutos)		
Suomi		
ennakkoarvio	2008	2009
BKT	4,5	-7,4
Yksityinen kulutus	3,2	-2,0
Julkinen kulutus	1,3	0,7
Kuluttajahinnat	2,5	0,0
Ansiotaso	3,4	3,9
Työttömyysaste	6,9	8,2
Kuntatalous:		
Vuosikate euroa/asukas	362	275
lainakanta euroa/asukas	1 629	1 875
Keskimääräinen tuloveroprosentti	18,55	18,59

Hallinnollinen alue

Oulun kaupungin pinta-ala (31.12.2009) on 1 511 km², josta maa-aluetta 1 410 km² ja vesialuetta 101 km². Kaupungin omistuksessa oli koko maa-alasta 205 km² eli 14,5 % ja vesialueesta 65 km² eli 64,3 %. Maapinta-alasta oli asemakaavoitettua aluetta n. 112 km² ja yleiskaava-alueita 349 km².

Väestö ja elinolot

Vuoden 2009 lopussa oululaisia oli Väestörekisterikeskuksen mukaan 139 151 henkeä, edellisen vuoden vastaavaan ajankohtaan verrattuna väkiluku lisääntyi 5 610 asukkaalla eli 4,2:n %:n verran. Vuoden 2009 alusta voimaan tullut kuntaliitos Ylikiimingin kanssa lisäsi väkilukua noin 3 500 asukkaalla. Väestönkasvu oli voimakasta myös muuten. Kuntien välinen nettomuutto (maassamuutto) oli Tilastokeskuksen ennakkotietojen mukaan +455 henkilöä (v.2008: +620 henkilöä). Positiivisen nettomaahanmuuton myötä kokonaisnettomuutto oli +899 henkilöä (v.2008 + 861 henkilöä). Oulun nettomenetys seutukunnan kuntiin oli -455 asukasta (v.2008 -231 asukasta). Avioliittoja solmittiin vuoden aikana 1042 ja avioeroja oli 379 tapausta.

Oululaisten väestörakenne on edelleen pysynyt varsin tasapainoisena. Alle kouluikäisten lasten määrä oli viime vuoden lopulla noin 12 300, mikä oli 8,8 % koko asukasmäärästä. Yli 65-vuotiaita oli noin 17 500 henkilöä eli 12,6 %. Ulkomaan kansalaisten määrä on vuosi vuodelta vähitellen lisääntynyt ja oli kertomusvuoden lopussa 3 137 eli noin 2,3 % kaupungin väkiluvusta.

Vuoden aikana asuntokuntien määrä kasvoi 940:lla, ja oli kertomusvuoden lopussa 69 192. Siitä yksinään asuvia oli 45 % ja 2-hengen asuntokuntia kolmanneksen verran. Lisäys oli viime vuosien tapaan suurinta näissä pienissä asuntokunnissa. Henkilöluvultaan edellisiä suurempien asuntokuntien määrät pysyivät vuoden takaiseen tilanteeseen verrattuna kutakuinkin ennallaan.

Asuntokuntien keskipöko on vähitellen pienentynyt niin, että kun vielä 1990-luvun alussa asuntokuntaan kuului keskimäärin 2,4 henkilöä, oli vastaava osuus viime vuoden lopussa 2 henkilöä.

Viime vuonna työttömien määrä nousi selvästi ja oli kuukausittain keskimäärin 9 033 (v.2008: 7 262), työttömyysasteen ollessa 13,4 % (v.2008: 11,2 %). Vuoden 2007 lopussa Oulussa oli yhteensä 73 185 työpaikkaa (v.2006: 71 558 työpaikkaa). Työpaikkaomavaraisuusaste on pysynyt pitkään lähes samana ja olikin edelleen Oulussa 121,7 ja seutukunnassakin 99,8 TK:n mukaan (työpaikkatilastojen seuranta vaikeuttaa se, että tuoreimmat faktatiedot ovat parisen vuotta jäljessä reaaliajasta).

Asuntoja oli kertomusvuoden lopussa yht. 74 693 kpl, joista oli 62 %, omakotitaloissa 23,7 % ja rivitaloissa 14,3 %. Asuntokanta jakautui hallintaperusteen mukaan niin, että omistusasuntoja oli n. 48 %, vuokra-asuntoja n. 40 % ja loput 12 % oli muuhun hallintaperusteeseen kuuluvia ja tunteuttomia. Noin puolet oululaisista asuu pientaloissa (omakoti- ja rivitaloasunnot). Vuoden aikana valmistui uusia asuntoja yhteensä 1 064 kpl, joista pientaloasuntojen määrä oli 436 kpl eli 41 % ja kerrostaloihin kuuluvia 628 kpl. Valmistuneiden asuntojen keskimääräinen huoneistoala oli 81,5 m². Vastaavasti kaikkien asuinhuoneistojen keskipöko oli 67 m².

Olennaiset tuloperusteiden muutokset

Kuntien yhteisöveron jako-osuutta nostettiin tilapäisesti 10 % -yksiköllä vuosiksi 2009 - 2011. Korotus lisää Oulun yhteisöverotuloja vuosittain noin 14 miljoonalla eurolla.

Olennaiset toiminnassa tapahtuneet muutokset

Kaupungin toimintaa ohjaava kaupunkistrategia tarkistettiin ja uudistettiin. Uudistetun strategian päätaoiteena on Oulun elinvoiman lisääminen ja aseman vahvistaminen pohjoisen pääkeskuksena. Strategian päämääränä on myös vahvistaa Oulua monipuolisena sivistys-, liikunta-, kulttuuri- ja tapahtumakaupunkina. Tärkeinä painopisteinä ovat myös asukkaiden hyvinvointi ja itsenäisen elämänhallinnan tukeminen, hyvät palvelut sekä tasapainoinen talous. Kestävä kehitys ja ilmastonmuutoksen hillintä ovat myös yhtenä strategian päämääränä. Kaupunkiorganisaation osalta taioiteena on tasokas johtaminen, henkilöstön hyvinvointi ja uudistuva kaupunkiorganisaatio.

Kaupungin talouden heikennyttyä globaalin taloustaantumun seurauksena käynnistettiin alkuvuodesta 2009 talouden ja toiminnan tasapainottamisen valmistelu. Kaupunginvaltuusto hyväksyi 15.6.2009 §51 Oulun kaupungin talouden ja toiminnan kehittämishjelman 2010-2012. Rakenteelliset uudistukset ovat keskeisin keino talouden tasapainottamiseksi kestäväälle pohjalle. Kehittämishjelma on muotoutumassa Oulun uudeksi palvelumalliksi, joka pitää sisällään paitsi palvelujen järjestämisen kehittämisen, myös mm. johtamisjärjestelmän kehittämisen toimenpiteet sekä uudet omistajapoliittisten linjaukset.

Johtamisjärjestelmän kehittämisen taioiteena on kaupunkilaisen / asiakkaan aseman vahvistaminen palvelujärjestelmässä ja palvelutarpeeseen perustuvan valinnanvapauden lisääminen. Kehittämisen taioiteena on myös selkeyttää eri toimijoiden roolit ja vastuut, mikä koskee sekä poliittista johtamisjärjestelmää että virkamiesjohtamista. Taioiteena on myös vahvista kaupunkikonsernin strategista kokonaisjohtamista ja omistajaohjausta sekä tilaajatoiminnan koordinoiminta. Tuotannon strategista ohjausta on myös voimistettava ja yhteistyötä tilaajien ja tuottajien välillä kehitettävä johdon kokonaisvastuuta palveluprosesseista korostaen. Talouden ja toiminnan kehittämishjelmaan linjattu hallinnon keventämistätaioite merkitsee hallinto- ja tukipalvelujen keskittämistä ja tuottavuuden parantamista.

Taloussarviovuonna valmistui erityisesti nuorisotyöllisyyteen vaikuttamaan pyrkivä laaja Työllisyyspalvelut ja toimenpideohjelma, jossa on esitetty työllisyydenhoidon Oulun malli.

Taloussarviovuonna 2009 käynnistettiin alueen kuuden kunnan monikuntaliitosselvitys, josta valtiovarainministeriön asettama kuntajakoselvittäjä Arto Koski on antanut oman ehdotuksensa

Uuden Oulun muodostamiseksi. Alueen kunnat tekevät ehdotuksesta päätöksensä kevään 2010 aikana.

Poikkeamat tilinpäätösvouden talousarvioon

Poikkeamat tilinpäätösvouden talousarvioon on esitetty talousarvion sitovuustavoitteiden mukaisesti. Tuloarvioiden alitukset ja määrärahojen sekä toimintakatteiden ylitykset on taulukossa korostettu harmaalla.

Talousarvion toteumaosassa toimintamenot ylittyivät muutettuun talousarvioon nähden opetuslautakunnassa, sosiaali- ja terveyslautakunnassa ja teknisessä lautakunnassa. Toimintatuotot alittuivat keskushallinnon strategisissa ryhmissä ja sosiaali - ja terveyslautakunnassa. Toimintakatetavoitteeseen eivät päässeet kulttuurilautakunnan alaisuudessa toimivat kaupunginteatteri, kaupunginorkesteri ja tietomaa.

1000 euroa	Toteutuma	Muutettu	Ero	Alkuperäinen	KV:n
		talousarvio		talousarvio	muutokset
Keskushallinnon strategiset ryhmät					
Toimintatuotot	2926	4040	-1114	3517	523
Toimintamenot	20828	24144	-3316	23298	846
Toimintakate	-17902	-20104	2202	-19781	-323
Sosiaali - ja terveyslautakunta					
Lakisääteiset					
Toimintatuotot	536	952	-416	1752	-800
Toimintamenot	24864	24518	346	22018	2500
Toimintakate	-24328	-23566	-762	-20266	-3300
Opetuslautakunta					
Toimintatuotot	4207	4168	39	3643	525
Toimintamenot	127554	127151	403	127197	46
Toimintakate	-123347	-122983	-364	-123554	
Tekninen lautakunta					
Tekninen keskus					
Toimintatuotot	31341	29571	1770	29471	100
Toimintamenot	29985	29469	516	30299	-830
Toimintakate	1356	102	1254	-828	-730

Kulttuurilautakunta						
Kaupunginteatteri						
	Toimintatuotot	1254	1138	116	1138	
	Toimintamenot	8485	8295	190	8137	158
	Toimintakate	-7231	-7157	-74	-6999	-158
Kaupunginorkesteri						
	Toimintatuotot	463	390	73	390	
	Toimintamenot	4531	4062	469	4073	-11
	Toimintakate	-4068	-3672	-396	-3683	11
Tietomaa						
	Toimintatuotot	675	644	31	644	
	Toimintamenot	1425	1383	42	1383	
	Toimintakate	-750	-739	-11	-739	0

Talousarvion investointiosassa maanmyyntitulojen erotus investointibudjettiin verrattuna johtuu siitä, että maanmyyntivoitot 6,36 M€ on kirjattu teknisen keskuksen käyttötalouteen. Maanmyynnin kokonaistulot olivat 6,5 M€.

Hankerahoituksen piiriin kuuluvien hankkeiden nettomenoja ylittyi keskushallinnossa, nuorisoasiainlautakunnassa ja opetuslautakunnassa.

Tilinpäätöksen vaikutus kuluvan vuoden talousarvioon ja arvio tulevasta kehityksestä

Vuoden 2009 tilinpäätös ei aiheuta muutostarpeita vuoden 2010 talousarvioon. Verotuloja kertyvuodelta 2009 selvästi enemmän kuin kesäkuussa päätetyssä talousarviossa ennakoitiin, mutta muutos on pääosin jo huomioitu vuoden 2010 verotuloennusteessa. Vuoden 2010 veroennustetta arvioidaan loppukeväällä vuoden 2011 suunnitteluohjeen laadinnan yhteydessä.

Kaupunginvaltuusto hyväksyi 15.6.2009 §51 Oulun kaupungin talouden ja toiminnan kehittämisohjelman 2012. Kehittämisohjelman toimenpiteet tulevat kaupunginvaltuuston linjattavaksi toukokuussa 2010. Tavoitteena on hidastaa rakenteellisesti kaupunginmenokasvua sekä saada velkaantumisen hallintaan.

Ympäristötekijät

Oulun kaupunki laatii erillisen kestävän kehityksen seurantaraportin. Kestävän kehityksen seurantaraportti sisältää ympäristöasioiden taloudelliset tunnusluvut. Tunnusluvut kuvaavat kaupungin vastuunkantoa ympäristöasioissa talousnäkökulmasta tarkasteltuna. Kestävän kehityksen seurantaraportti esitetään Oulun kaupungin tilinpäätöksen ja toimintakertomuksen yhteydessä erillisenä liitteenä.

SELONTEKO KAUPUNGIN SISÄISEN VALVONNAN JÄRJESTÄMISESTÄ

Sisäisen valvonnan järjestäminen perustuu kuntalakiin ja kaupungin johtosäntöihin sekä niitä täydentäviin ohjeisiin ja määräyksiin ja niissä määriteltyihin tehtäviin, toimivaltuuksiin ja vastuisiin sekä talousarvioon. Kaupunginhallitus hyväksyi 15.12.2009 sisäisen valvonnan yleisohjeen; Sisäinen valvonta osan hyvää johtamis- ja hallintotapaa. Sisäisen valvonnan tarkoitus on varmistaa toiminnan tuloksellisuus, varojen ja resurssien turvaaminen, lakien ja johdon ohjeiden mukainen toiminta sekä riittävä ja luotettava tieto. Lisäksi kaupunginjohtaja on nimennyt työryhmän tarkastelemaan johtosäntöjen ajantasaisuuden ja tekemään tarvittavat päivitykset. Kaupunginhallitus ja kaupunginjohtaja sekä muut tilivelvolliset (toimielimet ja johtavat viranhaltijat) ovat vastuullisia sisäisen valvonnan ja siihen kuuluvan kokonaisvaltaisen riskienhallinnan järjestämisestä ja asianmukaisesta toimivuudesta.

Kaupunginhallituksen sisäisen valvonnan selonteko pohjautuu hallintokuntien antamiin selontekoihin. Virastojen ja liikelaitosten johtoryhmät tekivät sisäisen valvonnan ja riskienhallinnan itsearviointin, mikä perustui COSO-ERM:n viitekehukseen. Tulosten mukaan kaupungin sisäinen valvonta on pysynyt tyydyttävällä tasolla 4,7 (vrt. vuoden 2007 tulos). Hallintokuntakohtainen vaihteluväli on 2,7-5,4. Itsearviointin tukena heillä oli käytettävissään sertifioidut laatu- ja toimintajärjestelmät ja niistä tehtyjen johdon katselmuksien tulokset sekä muut arvioinnit mm. keskushallinnossa tehty CAF:n mukainen toiminnan itsearviointi. Lisäksi esim. sosiaali- ja terveystoimen tuottaja, Oulun Tekninen liikelaitos ja Oulun Serviisi ovat aktiivisesti rakentaneet omia toimintajärjestelmiään, joihin myös sisäisen valvonnan elementit on rakennettu mukaan. Kaupungin toiminta on perustunut pääosin voimassa oleviin säännöksiin, määräyksiin ja tehtyjä päätöksiä on noudatettu.

Kokonaisvaltainen riskienhallinta

Kokonaisvaltainen riskienhallinta on osa sisäistä valvontaa ja sen tehtävänä on varmistaa asetettujen tavoitteiden saavuttaminen. Oulun kaupungin konsernitason riskienhallinta ja riskienhallinnan periaatteet sekä virastojen ja liikelaitosten riskienhallintatehtävät on hyväksytty kaupunginhallituksessa 12.1.2004 § 2. Niissä määritellään riskienhallintatoiminnalle asetetut päämäärät, tavoitteet ja toteutuskeinot sekä toteuttamisen organisointi, vastuut ja seuranta. Kokonaisvaltaista riskienhallintaa linjaa myös kaupunginvaltuuston hyväksymä strategia ja omistajapolitiikka sekä kaupungin konserni- ja muiden yhteisöjen ohjausta ja hallintoa koskevat ohjeet. Tavoitteena on integroida kokonaisvaltainen riskienhallinta osaksi johtamis-, strategia-, toiminnan ja talouden suunnittelu- ja seuranta- sekä toimintaprosesseja. Talousarvion suunnitteluohjeissa 2010 lautakunnille ja johtokunnille hallintokuntia veloitettiin tavoiteasetannan yhteydessä arvioimaan tavoitteisiin liittyvät mahdollisuudet ja tavoitteita uhkaavat riskit sekä laatimaan suunnitelmat niiden hallinnasta. Kokonaisvaltaisen riskienhallinnan juurruttaminen osaksi toiminnan ja talouden suunnitteluprosessia vaatii vielä kehittämistä.

Toiminnan ja talouden tavoitteet ja kehittämisohjelma 2010 -2012

Toiminnalle ja taloudelle asetetut tavoitteet vuodelle 2009 pääosin saavutettiin. Talouden osalta muutettuun talousarvioon verrattuna kulttuuritoimen nettoyksiköt, opetus- ja sosiaali- ja terveystoimen lautakunta sekä tekninen keskus eivät päässeet kaikkiin asetettuihin tavoitteisiinsa. Talouden suunnittelu ja seuranta sekä menojen hallinta vaativat edelleen kehittämistä. Myös toiminnan vaikuttavuuden arviointiin ja sitä kuvaaviin oikeisiin mittareihin on kiinnitettävä huomiota. Lakisäätöiset hoito- ja palvelutakuut eivät toteutuneet kaikilta osin määräajassa (mm. hammashuolto, kotiin annettavien palvelujen palvelutarpeen arviointi ja toimeentulotuki). Lääninhallitus ja eduskunnan oikeusasiamies valvovina viranomaisina ovat jo aikaisemmin antaneet kaupungille huomautukset pitkittyneistä toimeentulotuen käsittelyajoista ja velvoittaneet kaupunkia korjaamaan tilanteen asianmukaisesti.

Kaupunginvaltuusto laati (15.6.2009 § 51) toiminnan ja talouden kehittämisohjelman sekä päivitti kaupunkistrategian vuoteen 2020. Kaupunginhallituksen johdolla käynnistettiin laajamittainen selvitys- ja arviointityö seuraavien kokonaisuuksien kehittämiseksi; johtamisjärjestelmä, palvelutuotannon ja palveluiden järjestäminen, omistajapolitiittiset linjaukset ja omistajaohjaus, elinkeinopolitiittiset toimenpiteet ja työllisyys. Tavoitteena on tehdä toiminnassa rakenteellisia kehittämistoimenpiteitä, oman toiminnan tehostamista ja tuottavuuden parantamista sekä hakea uusia mahdollisuuksia monituottaja -mallilla. Menojen kasvun kehitys v. 2010 -2012 sidottiin 2,7 %:n tasoon. Vuonna 2009 menojen kasvu oli 5,6 %. Kehittämisohjelma painottaa korkeaa investointitasoa ja sen seurauksena korkomenot tulevat kasvamaan. Niiden on arvioitu olevan 12-14 milj. euroa v. 2012.

Tulorahoitukseen liittyvät riskit

Toimintaympäristössä tapahtuneet muutokset ja talouden taantuma muodostivat kaupungin talouden hallintaan selkeitä uhkatekijöitä. Keskeistä tulevina vuosina on kaupungin tulorahoituksen turvaaminen ja menojen hallinta. Yli puolet Oulun kaupungin tulopohjasta on riippuvainen verotulojen ja valtionosuuksien kehityksestä. Vuonna 2009 kasvu oli 2,7 % verrattuna vuoteen 2008. Toimintaa on sopeutettava verorahoitustulojen kehitykseen. Vuoden 2009 osalta verotulojen ennustaminen osoittautui vaikeaksi ja keväällä niiden arveltiin pienentyvän ennakoitua enemmän ja ennusteen pohjalta tehtiin talousarvioon muutos. Lopulta verotulot toteutuivat lähes alkuperäisen talousarvion mukaisesti. Tämä johtui yhteisöveron korkeasta jako-osuudesta, ennakoitua paremmasta työllisyystilanteesta ja kunnille liikaa suoritetuista kunnallisveron tilityksistä, jotka tullaan oikaisemaan vuoden 2010 verotuksessa. Vuodelle 2010 sekä kunnallisveroa että kiinteistövero nostettiin.

Liikelaitosten tuloutuksista suurimman osan muodostavat Oulun Energia ja Oulun Vesi, joissa riskienhallinta on sisällytetty osaksi liiketoimintaprosesseja. Oulun Energia -liikelaitoksen merkittävimmät riskit liittyvät sähkön markkinahintaan ja polttoaineiden saatavuuteen ja hintaan sekä sitä kautta päästöoikeuksien tarpeen ja niiden hinnan vaihteluun. Kuluneen tilikauden aikana hintavaihteluiden todettiin kasvaneen merkittävästi, mikä lisää ja osin toteuttaa niihin liittyvää riskiä. Samoin sähkönhankinnan mahdollisuudet ennustaa sähkömarkkinoilla ilmeneviä sattumanvaraisia ns. hintapiikkejä tai pakkasjaksoja ja vastata niihin ovat haasteelliset. Merkittävä on polttoaineisiin liittyvä hinta- ja saatavuusriski. Näitä riskejä realisoitui tilikauden aikana. Riskisyyden arvioidaan kasvaneen kuluneen tilikauden aikana, mikä tulevaisuudessa muodostaa haasteen riskienhallintapolitiikalle ja toimintamallille. Oulun Energia -konsernissa noudatetaan yrityskohtaista toiminta- ja kehittämisjärjestelmää, joka täyttää standardissa SFS-EN ISO 9001:2000 esitetyt vaatimukset. Operatiiviset yksiköt ja tytäryhtiöt arvioivat Oulun Energian kanssa yhteistyössä toimintansa riskejä, laativat niihin liittyviä kehityssuunnitelmia ja raportoivat niistä organisaatorakenteen mukaisesti. Tavoitteena on riskien välttäminen ja kustannustehokas suojautuminen tulosta tai kassavirtaa heikentäviltä tekijöiltä. Riskejä hallitaan suojaamalla niitä sellaisilla tuotteilla, joiden markkina-arvoa ja volyyymiä voidaan luotettavasti seurata.

Osassa asiakas- ja palvelumaksuja kaupunki on riippuvainen lainsäädännön määräyksistä (mm. enimmäismaksut, maksukatto). Vuodelle 2010 tehtiin asiakasmaksujen tarkistukset. Maksuja tulisi kuitenkin tarkastella vähintään kustannusten nousua vastaavalla määrällä.

Rahoitus- ja sijoitustoiminnan riskit

Maailmanlaajuisen finanssikriisin seurauksena kuntasektorin rahoituksen saatavuus heikkeni ja rahoituksen hinta nousi selkeästi aikaisempiin vuosiin verrattuna. Useat rahoituksen tarjoajat vähensivät aktiivisuuttaan Suomen kuntasektorilla. Kaupungin velkaantuessa merkittävästi lisää lähivuosina kaupungin lainanhoitokustannukset tulevat kasvamaan ja siten rajoittamaan taloudellista liikkumavaraa.

Kaupunki hajauttaa varainhankintaansa monipuolistamalla rahoitusinstrumenttien käyttöä (mm. koneiden ja laitteiden leasing-rahoitus). Maksuvalmiuden turvaamiseksi kaupungilla on käytössä kuntatodistusohjelmat useiden eri rahalaitosten kanssa. Rahoitustoiminnan keskeisenä riskinä on korkoriski, jota vastaan kaupunki suojautuu hajauttamalla rahoitussopimukset kiinteä- ja vaihtuvakorkoisiin lainoihin. Lisäksi kaupunki hallinnoi lainasalkkuun kohdistuvaa korkoriskiä johdannaisopimusten avulla. Sijoitustoiminnan osalta vastapuoliriskin merkitys korostuu taloudellisen taantumun yhteydessä. Sijoitusinstrumentin liikkeeseenlaskijan kykyä vastata taloudellisista sitoumuksistaan arvioidaan kansainvälisten luottoluokitusten perusteella.

Henkilöstö- ja turvallisuusriskit

Tulevaisuudessakin kaupungin intressi kunnallisena työnantajana on toimia riittävän kilpailukyisenä ja työhyvinvointia edistävänä työnantajana. Haasteena on pitää työntekijät mahdollisimman pitkään työkykyisinä ja kaupungin palveluksessa, jotta vältettäisiin ennenaikaisen eläköitymisen riskit taloudellisine seuraamuksineen.

Henkilöstö on keskeinen suojattava arvo. Henkilöstön turvallisuuden osalta merkittävin muutos viimeisen vuoden aikana on erilaisten henkilöstöön kohdistuvien uhkailujen selkeä lisääntyminen. Odotettavissa on, että yleiseen yhteiskunnalliseen tilanteeseen liittyen uhkailut lisääntyvät edelleen. Tähän on vastattu rakentamalla toimintatapamalli uhkaavia tilanteita varten ja kouluttamalla henkilöstöä, hankkimalla turvatekniikkaa ja vartiointipalveluja sekä kehittämällä yhteistyötä poliisin kanssa.

Vahinkoriskit

Keskeiset suojattavat arvot liittyvät toimintaan ja omaisuuteen. Toimintaan ja omaisuuteen liittyen on tärkeintä, että kaikille kuntalaisille elintärkeät prosessit on suojattu. Näitä ovat erityisesti sähkön, kaukolämmön ja puhtaan veden tuottamiseen ja jakeluun liittyvät asiat. Suurimpana uhkana edellä mainittuihin liittyen ovat tulipalot, ilkivalta ja erilaiset inhimilliset erehdykset. Kuluneena vuonna useampi läheltä piti -tapaus liittyi sähkön ja kaukolämmön tuottamiseen. Näihin tilanteisiin liittyy myös merkittävät taloudelliset seuraukset, vaikkakin varsinaiset korjaus- jälleenrakentamiskorvikot on vakuutusin turvattu. Kiinteistöihin ja muuhun omaisuuteen kohdistuvat uhkat voivat yksittäisinä tapauksina myös aiheuttaa huomattavia taloudellisia vaikutuksia. Kaupunki kartuttaa vuosittain tilinpäätöksen yhteydessä vahinkorahastoa mahdollisten tulevien menetysten varalta.

Tietohallintoon ja tietoturvaan liittyvät riskit

IT-toiminnan kannalta keskeisimmät riskit liittyvät IT -palveluiden jatkuvuuteen, tieto-omaisuuden turvaamiseen, infrastruktuurin suojaamiseen, palvelun tuottajien luotettavuudenhallintaan sekä IT -kehittämiprojektien onnistumiseen. Tietohallinto on käyttöönottanut viitekehyksiä IT -toiminnan, IT -riskien ja tietoturvan hallintaan (esim COBIT, ISF), joiden avulla pyritään hallitsemaan konsernin IT -toimintaa määrämuotoisesti. Keskeisenä osana viitekehysten hyödyntämistä on IT- ja tietoturvariskianalyysien kytkeminen osaksi kaikkea IT -toimintaa.

Kaupungin tietoturvatyön tehtävänä on varmistaa yksiköiden toimintojen jatkuvuus, tietojen saatavuus ja kuntalaisten luottamus kaupungin palvelutuotannon tietoturvaluotteluun. Konsernin tietoturva-vaatimukset ja -vastuut on kuvattu tietoturvapoliitikassa (KH 26.11.2008 § 681) ja sitä

täydentävissä tietoturvatyöryhmän määrittelemissä linjauksissa ja ohjeissa. Kaupungin ja sen toiminnan kannalta merkittävimmät tietoturvariskit liittyvät järjestelmien, tietoverkkojen ja tietojen käsittelyn luotettavuuteen sekä työntekijöiden tietoturvalliseen toimintaan. Järjestelmien ja verkkojen suojaamiseksi on otettu käyttöön uusia tietoturvaratkaisuja sekä kaupungissa on panostettu työntekijöiden tietoturvakoulutuksiin tietovuotojen ja tietoturvariskien ennaltaehkäisemiseksi.

Sisäinen tarkastus

Sisäisen tarkastuksen tehtävänä on avustaa kaupunginhallitusta ja kaupunginjohtajaa heidän valvontatehtävässään. Tarkastuksen kohteena ovat lukuun ottamatta kaupunginvaltuustoa, kaupunginhallitusta ja kaupunginjohtajaa rajoituksetta kaikki muut kaupungin yksiköt ja toiminnot. Oulun Energialla on oma sisäisen tarkastuksen yksikkö, joka raportoi kaupungin sisäiselle tarkastukselle tarkastuskohteistaan. Sisäinen tarkastus on riippumatonta tarkastettavista toiminnoista eikä sillä ole toimivaltaa eikä vastuuta tarkastettavien toimintojen suhteen. Kaupunginjohtaja vahvistaa sisäisen tarkastuksen vuosisuunnitelman. Vuonna 2009 tarkastuksissa on ollut keskeistä hyvän hallintotavan periaatteiden toteutumisen ja sisäisen valvonnan toimivuuden arviointi osana kaupungin muuttuvaa johtamisjärjestelmää. Tarkastukset ovat kohdistuneet mm. hallinto- ja talousprosesseihin sekä toimintaprosesseihin mm. toimeentulotuki, ns. tilinpäätösostot, hankkeiden hallinnointi ja sopimustenhallinta, joiden osalta tarvittavat kehittämistoimenpiteet on käynnistetty. Lisäksi tarkastettiin rakennusomaisuuden hallinta, josta vastaa liikelaitos Oulun Tilakeskus. Tarkastuksessa saatiin kohtuullinen varmuus siitä, että Tilakeskus hoitaa rakennusomaisuutta asianmukaisesti.

Sisäisen tarkastuksen työtä tulee edelleen keskittää merkittävimpien ja riskialttiimpien asioiden varmistamiseen mm. kaupungin tulopohja, rahoitus- ja sijoitustoiminta. Lisäarvoa ja kaupungin toiminnan parantamista sisäinen tarkastus voi toteuttaa mm. varmistamalla organisaatorajat yli menevien prosessien ja käytettävien hinnoittelumallien toimivuutta.

Selonteko konsernivalvonnan järjestämisestä

Osana kaupunginvaltuuston hyväksymää talouden ja toiminnan kehittämissuunnitelmaa on uudistettu Oulun kaupungin omistajapoliittiset linjaukset, jotka menevät hyväksyttäväksi kaupunginvaltuustoon kevään 2010 aikana. Konserniohje on hyväksytty 13.10.2003 § 84 ja myös se vaatii päivitystä. Tavoitteena on laatia konsernille konserniohjetta täydentävät hyvän johtamis- ja hallintotavan periaatteet vielä tämän valtuustokauden aikana. Voimassa olevassa konserniohjeessa on määritelty sekä omistajaohjaus, miten kunnan päätösvaltaa käytetään yhteisöissä että valvontaohjeet. Konserniohjeessa määritellään konsernijohto ja tehtävät; kaupunginvaltuusto, kaupunginhallitus ja kaupunginjohtajisto. Kaupunginhallitus vastaa koko konsernin talouden ja toiminnan koordinoinnista. Kaupunginjohtaja ja apulaiskaupunginjohtajat vastaavat konsernin operatiivisesta johtamisesta kaupunginhallituksen hyväksymän työnjaon mukaisesti. Osa tytäryhteisöjen hallituksista on hyväksynyt konserniohjeet ja kaikki noudattavat niitä soveltuvin osin.

Kuntalain 25 a §:n mukaan konsernijohto vastaa konsernivalvonnan järjestämisestä. Konsernivalvonta on käytännössä toteutunut ohjeiden antona kunnan edustajille tytäryhteisöissä ja tiedonkulkua on varmistettu mm. siten, että osa tytär- ja osakkuusyhteisöjen toimivasta johdosta on informoinut merkittävistä toimenpiteistään suoraa kaupunginhallitusta tai omistajaohjauksesta vastaavaa apulaiskaupunginjohtajaa sekä muita viranhaltijoita. Tytäryhteisöt toteavat, että konsernista annettuja ohjeita on riittävästi ja tiedonkulku on toimivaa.

Tytäryhteisöjen tavoiteasetanta ja raportointi

Kaupunginvaltuusto asettaa vuosittain tytäryhteisöille toiminnalliset ja taloudelliset tavoitteet talousarviossa. Kaupungin keskushallinnon omistajaohjauksesta vastaava viranhaltijaryhmä käy

vuosittain tilinpäätöksen valmistuttua tavoitekeskustelun keskeisten tytäryhtiöiden kanssa. Tytäryhteisöt raportoivat toiminnastaan välitilinpäätöksessä ja tilinpäätöksessä. Raportointiin sisältyy taloudellinen tilanne ja merkittävimmät toimenpiteet sekä tulevaisuuden näkymät (mm. investointitarpeet). Raportissa on analysoitu yhteisöjen kannattavuus, maksuvalmius ja vakavaraisuus. Riskit painottuvat mm. rahoitus- (korkoriski) ja sijoitusriskeihin, joiden hallintaan tytäryhteisöt saavat asiantuntija-apua keskitetysti konsernilta. Vahinkoriskeihin on varauduttu vakuuttamalla. Osalta tytäryhteisöistä vielä puuttuu kokonaisvaltainen riskienhallinnan järjestelmä.

Keskitettyjen konsernitoimintojen osalta on selvitetty konsernitilijärjestelmää Oulun kaupungille ja tavoitteena on tehdä asiasta päätös ja muutoksista aiheutuvat mahdolliset tarvittavat toimenpiteet kuluvana tilivuonna.

TILIKAUDEN TULOKSEN MUODOSTUMINEN JA TOIMINNAN RAHOITUS

Tilikauden tuloksen muodostuminen

TULOSLASKELMA	Tp 2009	Tp 2008	Muutos
Oulun kaupunki	1000 euroa	1000 euroa	ed.vuoteen
Toimintatuotot	321 425	320 579	846
Valmistus omaan käyttöön	18 521	21 180	-2 659
Toimintakulut	-849 366	-823 054	-26 312
Toimintakate	-509 420	-481 295	-28 125
Verotulot	459 445	455 955	3 490
Valtionosuudet	111 662	100 124	11 538
Rahoitustulot ja -menot			
Korkotulot	5 366	8 343	-2 977
Muut rahoitustulot	5 920	3 978	1 942
Korkomenot	-2 567	-5 088	2 521
Muut rahoitusmenot	-1698	-4316	2 618
Vuosikate	68 708	77 701	-8 993
Poistot ja arvonalentumiset	-60 488	-56 313	-4 175
Satunnaiset erät			
Satunnaiset tuotot	0		
Tilikauden tulos	8 220	21 388	-13 168
Poistoeron muutos	275	-2 553	2 828
Varausten muutos	515	4 300	-3 785
Rahastojen muutos	-179	249	-428
Tilikauden ylijäämä	8 831	23 384	-14 553

**TULOSLASKELMAN
TUNNUSLUVUT**

	2009	2008
Toimintatuotot/Toimintakulut % = 100*Toimintatuotot/(Toimintakulut-Valmistus omaan käyttöön)	38,7 %	40,0 %
Vuosikate/Poistot %	113,3 %	140,8 %
Vuosikate,€/asukas	494	582
Asukasmäärä vuoden lopussa	139 080	133 541

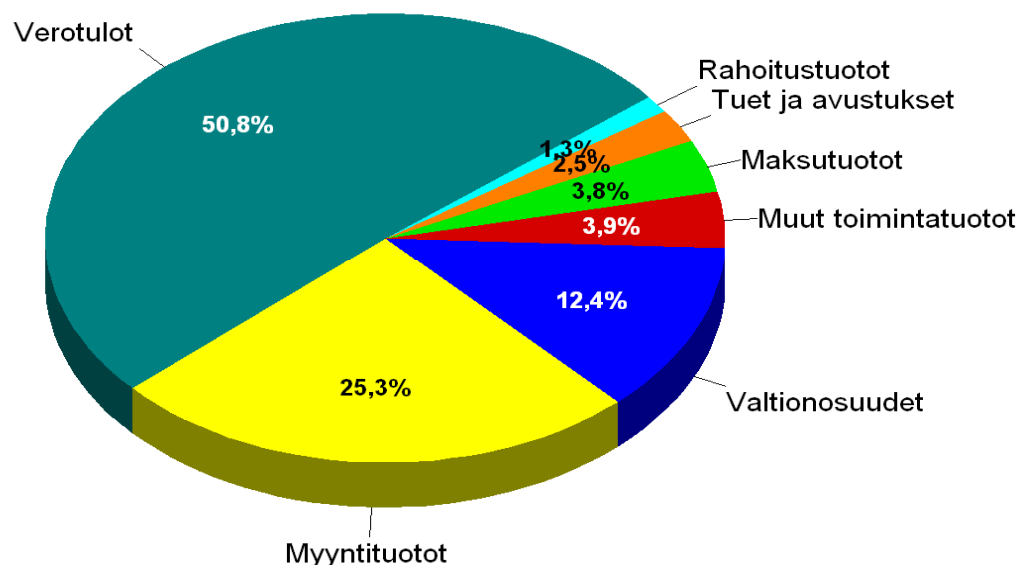
Tuloslaskelman sisältö

Tuloslaskelman tehtävänä on osoittaa, miten tuottoina kertynyt tilikauden tulorahoitus riittää palvelujen tuottamisesta aiheutuneiden kulujen kattamiseen. Virallisessa tuloslaskelmassa esitetään ns. ulkoiset erät eli tuotot, jotka on saatu kaupungin ulkopuolelta, ja kulut, jotka ovat syntyneet hankinnoista kaupungin ulkopuolelta. Viralliseen tuloslaskelmaan sisältyvät peruskunnan lisäksi liikelaitokset ja kehittämisrahasto, ja tuloksesta on eliminoitu pois kaikki keskinäiset tilikauden aikaiset taloustapahtumat.

Tuotot

Oulun kaupungin tuottojen kokonaismäärä (toimintatuotot, verotulot, valtionosuudet, rahoitustuotot) vuonna 2009 oli yhteensä 922,3 miljoonaa euroa. Kokonaistuottojen määrä kasvoi edellisestä tilikaudesta yhteensä 12,2 milj. euroa. Kasvu johtui verotulojen ja valtionosuuksien kasvusta. Verotulojen määrä kasvoi kuitenkin vain 3,5 milj. euroa ja valtionosuuksien 11,5 milj. euroa.

Vuoden 2009 tuotot



Verotulot 2006-2009

1000 €

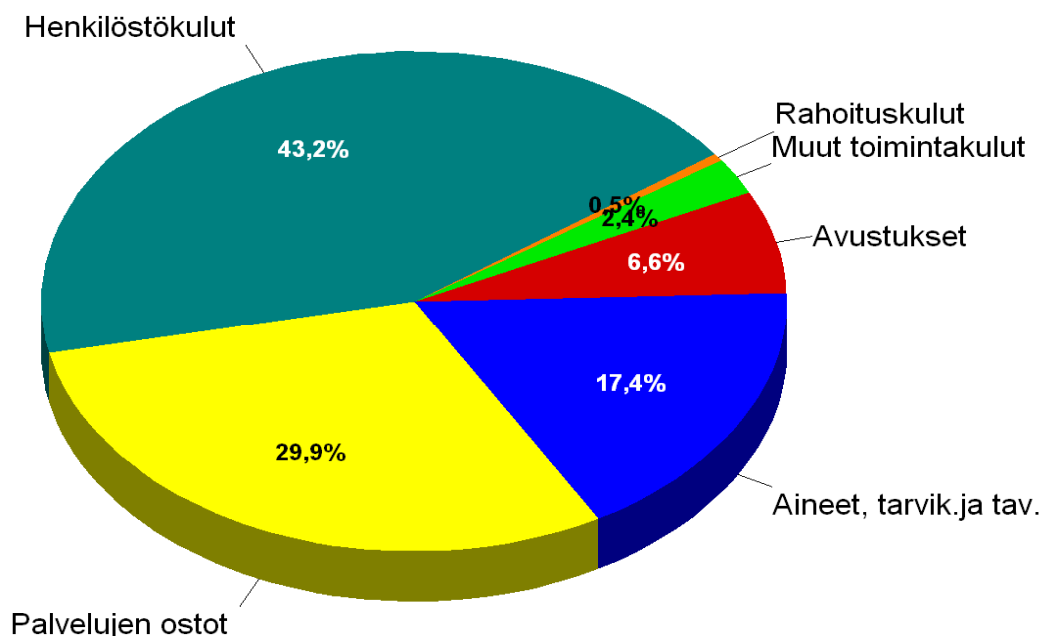
TILIVUOSI	2006	2007	2008	2009*
1.000 euroa				
Kunnallisvero	335 558	352 691	377 787	395 219
Muutos %	5,5	5,1	7,1	4,6
Yhteisövero	56 104	56 274	53 903	45 887
Muutos %	-0,5	0,3	-4,2	-14,9
Kiinteistövero	15 104	15 998	16 975	18 338
Muutos %	6,3	5,9	6,1	8,0
YHTEENSÄ	406 766	424 963	448 665	459 444
Muutos %	4,6	4,5	5,6	2,4

* 2009 kuntaliitos, Ylikiiminki

Kulut

Oulun kaupungin kulujen kokonaismäärä oli vuonna 2009 853,6 milj. euroa ja kasvua edelliseen vuoteen oli 21,2 milj. euroa. Kulujen kasvu johtui toimintakulujen kasvusta, joka oli 26,3 milj. euroa. Kuluista merkittävimmän erän muodostavat henkilöstökulut, joiden määrä tilikaudella oli 368,9 milj. euroa. Henkilöstökulut kasvoivat edelliseen vuoteen nähden 7,4 milj. euroa, palvelujen ostot kasvoivat 11,7 milj. euroa, ja aineet ja tarvikkeet 3,0 milj. euroa. Palvelujen ostot Pohjois-Pohjanmaan sairaanhoitopiiriltä kasvoivat 6 milj. euroa.

Vuoden 2009 kulut



Toimintakate ja vuosikate

Toimintakatteella osoitetaan, paljonko toiminnan kuluista saadaan katetuksi palvelutuotteiden myynti- ja maksutuloilla. Loput toimintakuluista katetaan käytännössä verotuloilla ja valtionosuuksilla. Toimintakate on kunnissa negatiivinen. Toimintakate heikkeni vuonna 2009 28,1

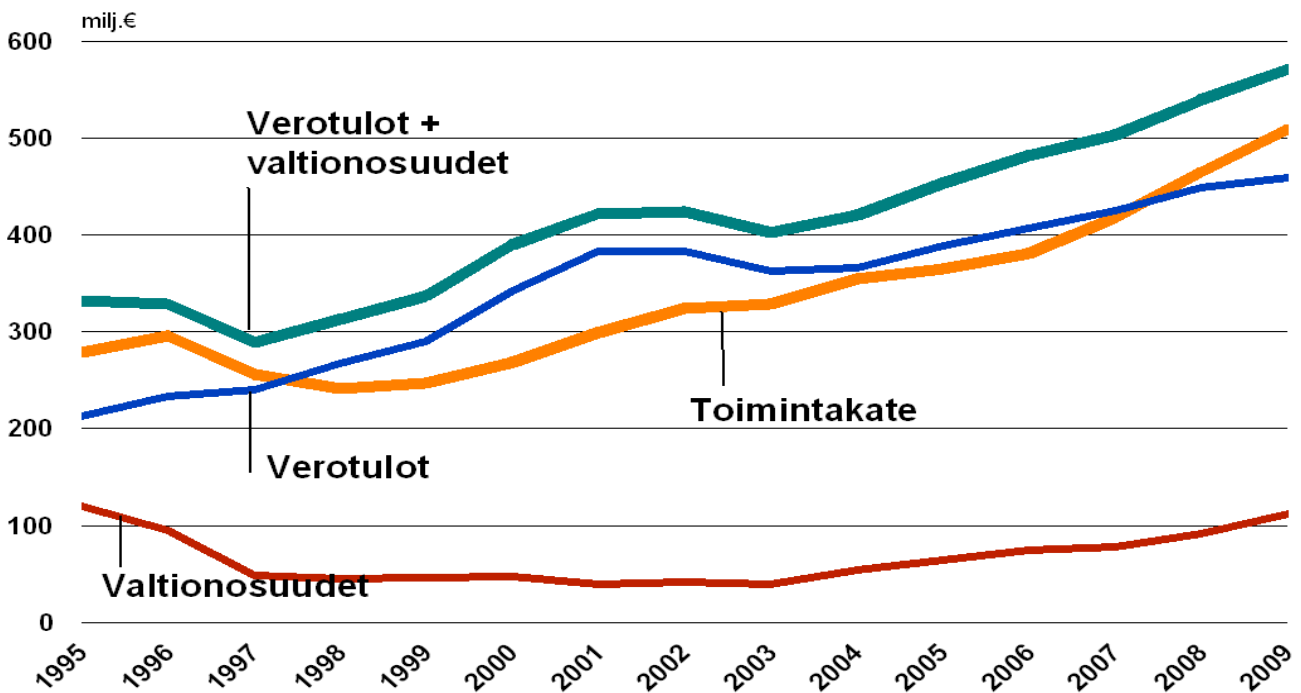
milj. euroa toimintakulujen kasvun vuoksi. Toimintatulot kattoivat vuonna 2009 38,7 % toimintakuluista.

Vuosikate kuvaa kunnan kokonaistulorahoituksen riittävyyttä, siinä toimintakatteen lisäksi on otettu huomioon verotulot, valtionosuudet sekä rahoitustuotot ja -kulut.

Oulun kaupungin vuosikate oli 68,7 milj. euroa ja heikkeni edellisestä vuodesta 9,0 milj.€. Toimintakatteen alijäämä kasvoi nopeammin kuin verotulot ja valtionosuudet. Vuosikate asukasta kohden oli 494 euroa (582 €/asukas v. 2008).

Vuosikatteen osuus poistoista oli 113,3 %. Tunnusluku heikkeni edellisestä vuodesta (140,8 % v.2008). Kaupungin tulorahoituksen tulkitaan olevan riittävä, kun vuosikate suhteessa poistoihin on vähintään 100 %. Tällöin vuosikatteella saadaan korvattua kulumisesta aiheutuneet menetykset. Oletus pätee silloin, kun poistot vastaavat vuotuista investointitasoa. Oulun peruskunnan ja liikelaitosten yhdistetty investointitase on kuitenkin niin suuri, että poistotaso jää vuosittain huomattavasti pienemmäksi.

Oulun kaupungin verotulot, valtionosuudet ja toimintakate



Tilikauden tulos ja ylijäämä

Tilikauden tulos kuvaa kaikkien tilikaudelle kuuluvien tuottojen ja kulujen erotusta. Lisäksi on huomioitu myös käyttöomaisuuden tilikauden aikaiset poistot 60,4 milj. euroa. Tilikauden tulos oli vuonna 2009 8,2 milj. euroa ylijäämäinen.

Poistoeron vähennystä kirjattiin 0,3 milj. euroa ja vapaaehtoisten varausten vähennystä 0,5 milj. euroa.

Rahaston muutos 0,2 milj. euroa muodostuu peruskunnan vahinkorahaston muutoksesta.

Tuloksenkäsittelyerien jälkeinen ylijäämä vuodelta 2009 on 8,8 milj. euroa.

Toiminnan rahoitus

1000 euroa	TP 2009	TP 2008	Muutos ed.vuoteen
TOIMINNAN RAHAVIRTA			
Vuosikate	68 708	77 701	-8 993
Satunnaiset erät			
Tulorahoituksen korjauserät	-6 128	-8 520	2 392
	62 580	69 181	-6 601
INVESTOINTIEN RAHAVIRTA			
Investointimenot	-144 002	-160 143	16 141
Rahoitusosuudet investointimenoihin	4 318	4 395	-77
Pysyvien vast. hyödyk. luovutustulot	43 672	16 913	26 759
TOIMINNAN JA INVESTOINTIEN RAHAVIRTA	-33 432	-69 654	36 222
RAHOITUKSEN RAHAVIRTA			
Antolainauksen muutokset			
Antolainasaamisten lisäykset	-3 060	-195	
Antolainasaamisten vähennykset (+)	3 569	1 017	2 552
Lainakannan muutokset			
Pitkäaikaisten lainojen lisäys (+)	80 558	35 738	
Pitkäaikaisten lainojen vähennys (-)	-33 347	-5 210	-28 137
Oman pääoman muutokset	127	236	-109
Muut maksuvalmiuden muutokset	-16 815	7 151	-23 966
RAHOITUKSEN RAHAVIRTA	31 032	42 118	-11 086
RAHAVAROJEN MUUTOS	-2 400	-27 536	25 136

RAHOITUSLASKELMAN TUNNUSLUVUT	31.12.2009	31.12.2008
Investointien tulorahoitus, %	49 %	50 %
= 100 x Vuosikate/investointien omahankintameno (Oma hankintameno = Investointimenot - Rahoitusosuudet)		
Pääomamenojen tulorahoitus, %	40 %	49 %
=100*Vuosikate/(Investointien omahankintameno + Antolainojen nettolisäys + Lainanlyhennykset)		
Lainanhoitokate	2,0	6,1
= (Vuosikate + Korkokulut)/(Korkokulut + Lainanlyhennykset)		
Kassavarat , milj. euroa	100	102
= Rahoitusarvopaperit sekä rahat ja pankkisaamiset		
Kassastamaksut/vuosi, milj. euroa	1 016	977
=Toimintakulut-valmistus omaan käyttöön+korkokulut+muut rahoituskulut +kom.investoinnit+antolainojen lisäykset+pitkäaik.lainojen vähennykset		
Kassan riittävyys, pv	36	38
= 365 pv*Kassavarat/Kassasta maksut		
Asukasmäärä vuoden lopussa	139 080	133 541

Rahoituslaskelman sisältö

Rahoituslaskelmaan kootaan kunnan rahan lähteet ja rahan käytöt tilikauden ajalta. Rahoituslaskelma päätyy kuvaamaan muutosta kassavaroissa eli sitä, lisääntyvätkö vai vähenevätkö kaupungin kassavarat tilikauden aikana. Viralliseen rahoituslaskelmaan sisältyvät peruskunnan lisäksi liikelaitokset ja kehittämisrahasto, ja tuloksesta on eliminoitu pois kaikki keskinäiset tilikauden aikaiset taloustapahtumat.

Toiminnan ja investointien rahavirta

Tulorahoitus muodostuu vuosikatteesta ja sen jälkeen mahdollisesti esiintyvistä satunnaisista eristä. Näiden lisäksi huomioidaan tulorahoituksen kirjanpidolliset korjaukset. Oulun kaupungin tulorahoitus v.2009 oli 62,6 miljoonaa euroa. Tulorahoitusta kertyi 6,6 miljoonaa euroa vähemmän edelliseen vuoteen verrattuna.

Rahoituslaskelman investointien rahavirta muodostuu käyttöömaisuuden investointimenoista, rahoitusosuuksista sekä myyntituloista. Kaupungin käyttöömaisuusinvestointien määrä oli tilikaudella 144 milj.€. Investointeihin saatiin avustusta 4,3 milj. € ja käyttöömaisuudesta luovuttiin 43,7 milj. eurolla. Toiminnan ja investointien rahavirta oli 33,432 milj. euroa alijäämäinen.

Rahoituksen rahavirta

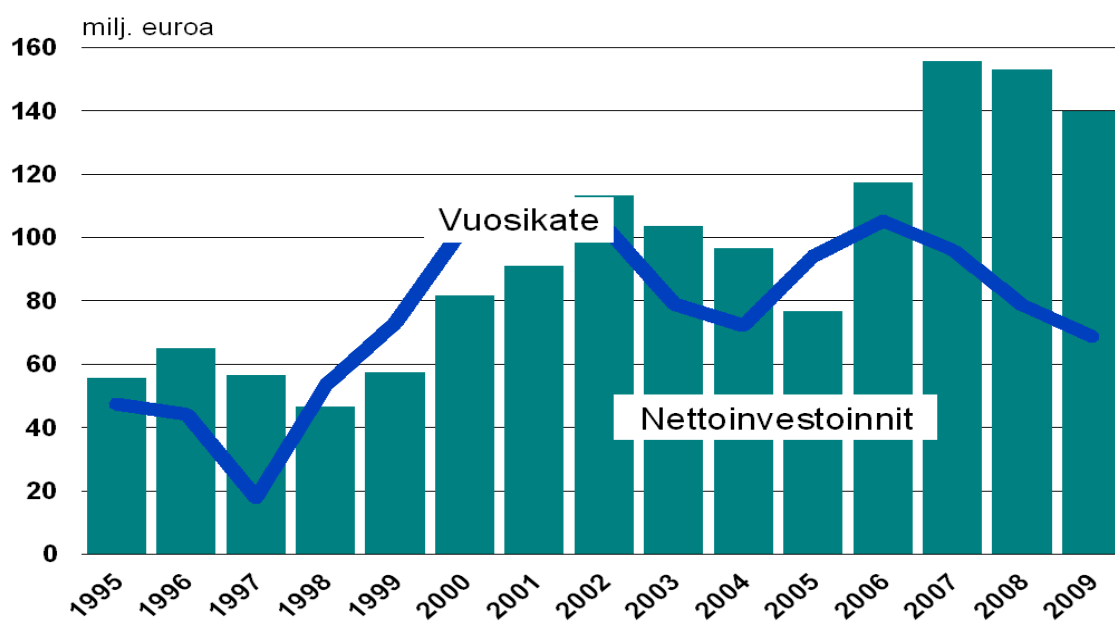
Oulun kaupungin antolainasaamiset kasvoivat 3,1 milj. eurolla ja vähenevät 3,6 milj. €. Pitkäaikaista lainaa nostettiin tilikaudella 80,6 milj. euroa ja vanhoja lainoja maksettiin pois 33,3 milj.€. Lainanhoitokate oli tilikaudella 2,0 (6,1 v.2008). Tällä tunnusluvulla mitataan tulorahoituksen riittävyyttä vieraan pääoman korkojen ja lyhennysten maksuun.

Muut maksuvalmiuden muutokset koostuvat valtion toimeksiannoista (mm. aravalainat), pitkä- ja lyhytaikaisten saamisten muutoksista ja korottomien velkatilien pääomien muutoksista. Rahoituksen rahavirraksi muodostui 31,0 milj. euroa.

Kassavarojen muutos

Toiminnan ja investointien sekä rahoituksen rahavirroista muodostuva rahavarojen muutos on 2,4 milj. euroa alijäämäinen. Oulun kaupungin rahavarat olivat vuoden lopussa 100,0 miljoonaa euroa. Kassavarat vähenevät tilikaudella 2,4 milj.€. Kassavarojen riittävyys oli keskimäärin 36 päivää ja maksuvalmius säilyi hyvänä koko vuoden.

Vuosikate ja nettoinvestoinnit 1995 - 2009, Oulun kaupunki



RAHOITUSASEMA JA SEN MUUTOKSET

OULUN KAUPUNGIN TASEEN TUNNUSLUVUT	2009	2008
Omavaraisuus-% = (Oma pääoma +Poistoero+ Vapaaehtoiset varaukset)/(Koko po.-Saad.enn.)	77 %	79 %
Rahoitusvarallisuus €/asukas =(Saamiset+Rahoitusarvopaperit+Rahat ja pankkisaamiset) - (Vieras pääoma-Saadut ennakot)/Asukasmäärä	-737	-514
Suhteellinen velkaantuneisuus = (Vieras pääoma - Saadut ennakot)/Käyttötulot Käyttötulot= toimintatuotot+verotulot+käyttötalouden valtionosuudet	38 %	30 %
Lainakanta , 1000 euroa = Vieras pääoma - (Saadut ennakot+Ostovelat+Siirtovelat + Muut velat)	166 870	119 659
Lainat €/asukas	1 200	896
Lainasaamiset 31.12,1000 euroa	9 936	10 510
Asukasmäärä vuoden lopussa	139 080	133 541

Oulun kaupungin tase on esitetty jäljempänä yksityiskohtaisen tuloslaskelman ja rahoituslaskelman yhteydessä.

Oulun kaupungin taseen loppusumma oli 1.644 miljoonaa euroa. Taseen loppusumma kasvoi kaupungin tasolla 41 milj. €. Aineellisten hyödykkeiden määrä kasvoi vuoden aikana 1 138 miljoonaan euroon, jossa vuoden aikana tapahtui lisäystä 30,8 milj.€. Pysyvät vastaavat kasvoivat tilikaudella yhteensä 40,9 milj. euroa.

Kaupungin rahoitusarvopaperien kokonaisarvo oli 92,8 milj. euroa, mikä on 1,9 milj. € edellisvuotta vähemmän. Rahat ja pankkisaamiset vähenivät 0,4 miljoonaa euroa, ollen tilinpäätöshetkellä 7,2 milj. euroa.

Taseen oma pääoma kasvoi 1.198 miljoonaan euroon tilikauden 2009 ylijäämän johdosta. Kaupungin taseesta laskettava omavaraisuusaste oli 77 %. Sillä mitataan kaupungin vaka-
varaisuutta ja kykyä selviytyä sitoumuksista pitkällä aikavälillä. Omaan pääomaan luetaan mukaan myös poistoero ja vapaaehtoiset varaukset.

Vapaaehtoisten varausten arvo oli vuoden lopussa 11,0 milj. euroa. Varausten määrä pieneni 0,5 milj. € tilikaudella.

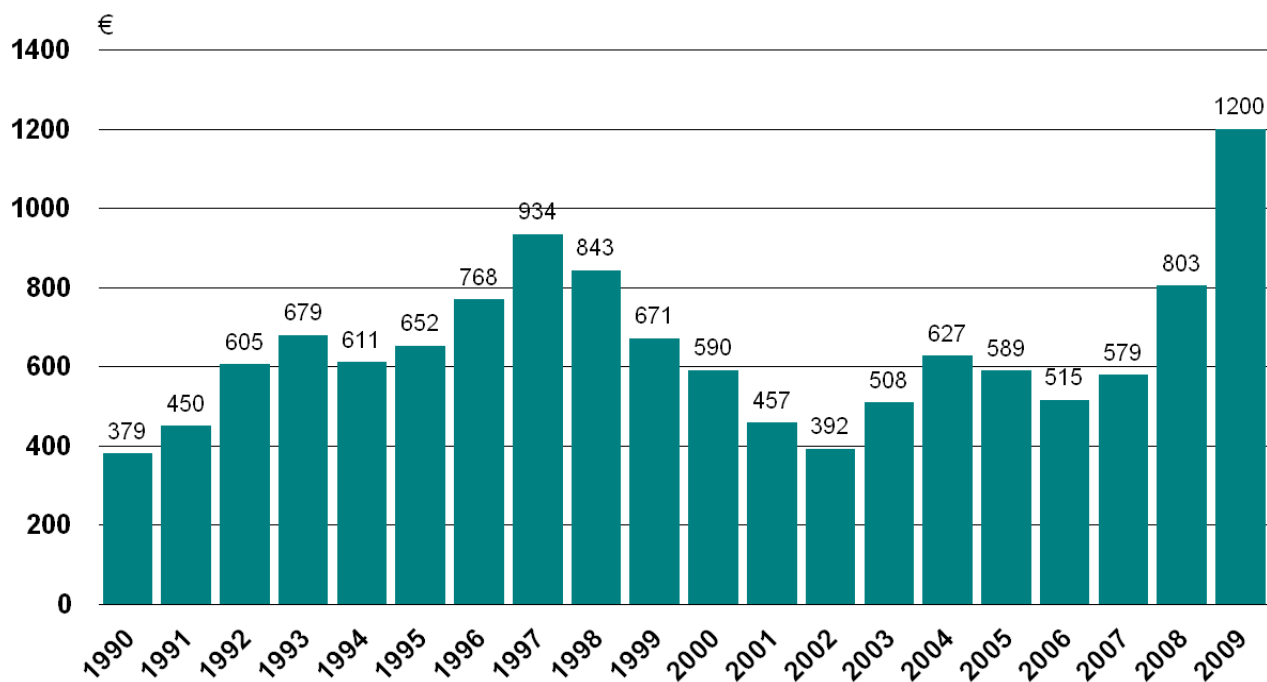
Oulun kaupungin vieraan pääoman määrä kasvoi tilikaudella 33,8 milj. euroa. Pitkäaikaista vierasta pääomaa oli vuoden lopussa 198,6 milj. euroa.

Kaupungin rahoitusvarallisuus € / asukas oli 737 euroa negatiivinen. Rahoitusvarallisuudella mitataan kaupungin likvidien varojen riittävyyttä vieraan pääoman takaisinmaksuun. Silloin kun rahoitusomaisuuden ja vieraan pääoman erotus jää negatiiviseksi, nähdään millainen osa vieraasta pääomasta jää kattamatta rahoitusvarallisuudella. Viime vuosina kuntien rahoitusvarallisuus on ollut selkeästi negatiivinen.

Oulun kaupungin suhteellinen velkaantuneisuus oli 38 % vuonna 2009. Suhteellinen velkaantuneisuus – tunnusluku on sitä parempi, mitä pienempi luvun arvo on ja kunnalla on sitä paremmat mahdollisuudet selviytyä velan takaisinmaksusta tulorahoituksella.

Kaupungin kokonaislainakanta oli vuoden lopussa 166,9 miljoonaa euroa, kasvua edellisvuodesta oli 47,2 milj.€. Asukasta kohti lainaa oli 1200 € (898€/asukas v.2008).

Pitkäaikaiset lainat euroa/asukas



KOKONAISTULOT JA –MENOT

Kokonaistulojen ja –menojen laskelma laaditaan tuloslaskelmasta ja rahoituslaskelmasta, jotka sisältävät vain ulkoiset tulot, menot ja rahoitustapahtumat ja joissa liikelaitokset ja muut taseyksiköt on yhdistetty rivi riviltä.

Kokonaistulo ja –meno –käsitteet kattavat laskelmassa varsinaisen toiminnan ja investointien tulot ja menot sekä rahoitustoiminnan rahan lähteet ja käytön.

KUNNAN KOKONAISTULOT JA -MENOT

TULOT	2009		2 008	
	1000 euroa	%	1000 euroa	%
Varsinainen toiminta				
Toimintatuotot	321 425	31,0	320 579	33,7
Verotulot	459 445	44,3	455 956	48,0
Valtionosuudet	111 662	10,8	100 124	10,5
Korkotuotot	5 366	0,5	8 343	0,9
Muut rahoitustuotot	5 920	0,6	3 978	0,4
Satunnaiset tuotot	0	0,0	0	0,0
Tulorahoituksen korjauserät				
- Pysyvien vastaavien hyödykkeiden myyntivoitot		0,0		0,0
Investoinnit				
Rahoitusosuudet investointimenoihin	4 318	0,4	4 395	0,5
Pysyvien vastaavien myyntitulot	43 672	4,2	16 913	1,8
Rahoitustoiminta				
Antolainasaamisten vähennykset	3 569	0,3	1 017	0,1
Pitkäaikaisten lainojen lisäys	80 558	7,8	35 738	3,8
Lyhytaikaisten lainojen lisäys	0	0,0	3 381	0,4
Oman pääoman lisäykset	127	0,0	236	0,0
Kokonaistulot yhteensä	1 036 062	100,0	950 660	100,0
MENOT				
	1000 euroa		1000 euroa	%
Varsinainen toiminta				
Toimintakulut	849 366	83,1	823 055	83,5
- valmistus omaan käyttöön	-18 521	-1,8	-21 180	-1,6
Korkokulut	2 567	0,3	5 088	0,5
Muut rahoituskulut	1 698	0,2	4 316	0,4
Satunnaiset kulut	0	0,0	0	0,0
Tulorahoituksen korjauserät				
+/- Pakollisten varausten muutos	0	0,0	0	0,0
- Pysyvien vastaavien hyöd. myyntitappiot	6 128	0,6	8 520	0,9
Investoinnit				
Investointimenot	144 003	14,1	160 143	16,3
Rahoitustoiminta				
Antolainasaamisten lisäykset	3 060	0,3	195	0,0
Pitkäaikaisten lainojen vähennys	33 347	3,3	5 210	0,5
Lyhytaikaisten lainojen vähennys	0	0,0	0	0,0
Oman pääoman vähennykset	0	0,0	0	0,0
Kokonaismenot yhteensä	1 021 648	100,0	985 347	100,0

Oulun kaupungin kokonaistulot olivat tilikaudella 1.036 M€. Suurin tuloerä muodostuu verotuloista, jonka osuus kokonaistuloista on 44,3 %. Kokonaismenot olivat tilikaudella 1.022M€. Olennaisin menoerä koostuu toimintakuluista, joiden osuus kokonaismenoista on 83,1 %. Kokonaistulot ylittivät kokonaismenot 14,4 M€.

OULU-KONSERNIN TOIMINTA JA TALOUS

Kuntakonsernilla tarkoitetaan kunnan (emoyhteisö) sekä yhden tai useamman oikeudellisesti itsenäisen yhteisön muodostamaa taloudellista kokonaisuutta, jossa kunnalla yksin tai yhdessä muiden kuntakonserniin kuuluvien yhteisöjen kanssa on määräämisvalta yhdessä tai useammassa yhteisössä. Määritelmä vastaa kirjanpitolain tarkoittamaa konsernia.

Oulu-konserni on omistus- ja hallintorakenne, jonka tarkoituksena on tehdä mahdolliseksi sen osien välinen yhteensopivuus ja yhteistyö. Tällä haetaan mahdollisimman suurta hyötyä Oululle ja oululaisille. Oulu-konsernin perustana on emoyhtiö, siis peruskunta liikelaitoksineen. Lisäksi konserniin kuuluu tytäryhteisöt, eli sellaiset yhteisöt ja säätiöt, joissa Oulun kaupungilla on määräysvalta. Osakkuusyhteisöt eivät kuulu kaupunkikonserniin, mutta kaupungilla on niihin huomattava vaikutusvalta liiketoiminnan ja rahoituksen johtamisessa. Osakkuusyhteisön osakkeiden tai osuuksien tuottamasta äänimäärästä kaupungilla on vähintään viidesosa ja enintään puolet. Oulu on lisäksi osakkaana neljässä kuntayhtymässä, joiden kautta järjestetään palveluja useiden kuntien yhteistyönä.

Konsernin toimintaa ohjaa kaupunginvaltuusto – ja hallitus, jotka nimeävät tytäryhteisöjen ja osakkuusyhteisöjen hallituksiin jäsenet. Tytäryhtiöt raportoivat toiminnastaan ja tuloksestaan kaupungin tilinpäätöksen ja välitilinpäätöksien yhteydessä.

Keskeiset muutokset konsernirakenteessa

Vuoden 2009 aikana Oulun kaupunki päätti perustaa Kiinteistö Oy Oulun Pikisaaren. Valtuusto teki myös päätöksen uuden elinkeinoliikelaitoksen perustamisesta, jonka seurauksena Oulu Innovation Oy:n toiminnot siirretään osaksi liikelaitoksen toimintaa.

Ylikiimingin kuntaliitoksen yhteydessä Asunto Oy Ylikiimingin Murtopuisto ja Kiinteistö Oy Puolukkarivin rivitaloyhtiöiden omistus siirtyi Oulun kaupungille. Rivitaloyhtiöt ovat tällä hetkellä vuokra-asuntokäytössä.

OuluZone kiinteistöyhtiöstä tuli kuntaliitoksen seurauksena kaupungin 100 % tytäryhtiö.

Tämän tilinpäätöksen konsernia koskevan taseen liitteenä olevassa kaaviossa on näkyvissä Oulun omistusosuus kaikissa tytäryhteisöissä, osakkuusyhteisöissä, kuntayhtymissä ja säätiöissä.

Tytäryhteisöt

Oulun Sähkönmyynti Oy

- Ostaa ja myy energiaa ja tarjoaa energia-alaan liittyvää palvelu- ja konsultointitoimintaa. Yhtiö voi omistaa osakkeita ja kiinteistöjä.

Oulun Energia Siirto ja Jakelu Oy

- Tuottaa sähköverkkopalveluja asiakkailleen Oulun ja Kiimingin alueilla. Yhtiö siirtää sähköä kantaverkosta ja omilta voimalaitoksilta asiakkaille, sekä huolehtii sähköverkon rakentamisesta ja kunnossapidosta jakelualueellaan.

Turveruukki Oy

- Yhtiön toimialana on energiaturpeen, muun bioenergian sekä kasvu- ja kuiviketurpeen tuotanto. Yhtiö toimii Oulun ja Lapin lääneissä sekä Pohjois-Savossa.

Sivakka-yhtymä Oy

- Emoyhtiö, omistaa ja hallinnoi rakennuksia ja antaa vuokralle kiinteistöjä ja huoneistoja. Yhtiössä on vapaarahoitteiset ja rajoituksista vapaat kiinteistöt. Sivakka-yhtymään kuuluu seuraavat 3 tytäryhtiötä:
 - *Oulun Sivakka Oy*
 - o Vuokraustoiminta, arava- ja korkotukirajoitusten alaisia kiinteistöjä

- *Oulun Tervatalot Oy*
 - o Vuokraustoiminta, vanhusten ja erityisryhmien asumiseen suunnattuja kiinteistöjä
- *Oulun Remonttilyly Oy*
 - o Kiinteistöjen rakenteellinen kunnossapito

Oulun Asuntohankinta Oy

- Asunto- ja kiinteistöyhtiöiden ja asuinkiinteistöjen osakkeiden hankinta sekä asuntojen vuokraus.

Oulun Aikuiskoulutuskeskus Oy

- Ammatillisen aikuiskoulutuksen järjestäminen.

Oulun Pysäköinti Oy

- Pysäköintilaitostoiminnan käytännön tehtävien hoitaminen sekä kiinteistöjen omistaminen ja hallinta.

Kiinteistö Oy Intiönparkki

- Pysäköintilaitoksen omistus ja hallinta.

Maikkulan keskus Oy

- Kiinteistötoimi, -omistus, -hallinta ja -vuokraus.

Kiinteistö Oy Huonesuon monitoimitalo

- Kiinteistön omistus ja hallinta.

Kiinteistö Oy Maikkulan Toivo

- Kiinteistön omistus ja hallinta.

Oritkarin Huoltorakennus Oy

- Kiinteistön omistus ja hallinta.

Oulun Valistustalo Oy

- Tukee esittävää taidetta Oulun kaupungissa.

OuluZone Kiinteistöyhtiö Oy

- Rakennuttaa omistukseensa moottoriurheilukeskuksen Ylikiimingin alueelle.

Kiinteistö Oy Oulun Pikisaari

- Rakennusten omistaminen ja hallinta, kiinteistöjen ja huoneistojen vuokraaminen. Yhtiö voi harjoittaa myös vuokra-asuntojen rakennuttamistoimintaa.

Kiinteistö Oy Puolukkarivi

- Rakennusten omistaminen ja hallinta, asuinhuoneistojen vuokraaminen.

Osakkuusyhteisöt

Oulun Puhelin Holding Oyj

- Hoitaa kiinteistö- ja sijoitusvarallisuutta sekä kehittää omaa liiketoimintaa. Harjoittaa strategista omistajaohjausta DNA Oy:n valtakunnallisen teleliikennetoiminnan kehittämisessä.

Teknoventure Oy

- Harjoittaa ja rahoittaa kehitys- ja tuotantotoimintaa sekä omistaa liiketoimintaa harjoittavien yhtiöiden osakkeita, osuuksia ja muuta käyttöomaisuutta.

Oulu Innovation Oy

- Tukee Oulun alueen ja oululaisten teknologiayritysten kasvua, kehitystä ja kilpailukykyä. Yhtiön keskeinen tehtävä on Oulun seudun osaamiskeskusohjelman ja Oulun kasvusopimuksen toteuttaminen.

Oulun Keskusliikenneasemakiinteistö Oy

- Kiinteistön omistus ja hallinta.

Kiinteistö Oy Sävelparkki

- Kiinteistön omistus ja hallinta

Kiinteistö Oy Raksilan Tekojääkentän katsomo

- Kiinteistön omistus ja hallinta

Condia Oy

- Tarjoaa työterveys- ja työhyvinvointipalveluja asiakasyrityksille valtakunnallisesti.

Säätiöt

Oulun Palvelusäätiö

- Järjestää vanhusten, eläkeläisten, vammaisten ja muiden näihin ryhmiin rinnastettavien erityisryhmien asumis- ja sen oheispalveluja.

Oulun Musiikkijuhlasäätiö

- Tarjoaa korkealaatuisia ja monipuolisia musiikkiesityksiä sekä edistää musiikin harrastustoimintaa edistäminen.

Oulun Seudun Ajorataharjoittelusäätiö

- Edistää liikenneturvallisuutta ylläpitämällä liukkaan kelin ajoharjoittelurataa.

POEM-Säätiö

- Edistää, kehittää, tukee ja ylläpitää audiovisuaalista elinkeinoelämää ja kulttuuria Pohjois-Pohjanmaalla ja Perämeren kaaren alueella.

Kuntayhtymät

Pohjois-Pohjanmaan Liitto

- Maakunnan kehittämiskeskus, vastaa maakunnan yleisestä kehittämisestä, yhteensovittamisesta, edunvalvonnasta ja seutusuunnittelusta.

Pohjois-Pohjanmaan Sairaanhoidopiirin Kuntayhtymä

- Järjestää alueellaan sairaanhoidopiirille ja yliopistolliselle sairaalalle laissa säädetyt tehtävät, voi tuottaa terveydenhuollon palveluita, omistaa ja hallita sairaaloita.

Pohjois-Pohjanmaan Erityishuoltopiirin Kuntayhtymä

- Parantaa kehitysvammahuollon ja kehitysvammaisten asemaa, tarjoaa koulutus- ja konsultaatiopalveluita sekä työnohjausta.

Oulun Seudun Koulutuskuntayhtymä

- Järjestää sekä ammatillista koulutusta että ammattikorkeakouluopetusta ja aikuiskoulutusta.

Konsernitilinpäätös ja sen tunnusluvut

Konsernitilinpäätöksessä on esitettävä kuntakonsernin tulos sekä taloudellinen asema siten kuin konserniyhteisöt olisivat yksi kirjanpitovelvollinen. Oulu-konsernin konsernitase ja -tuloslaskelma laaditaan konserniyhteisöjen taseiden ja tuloslaskelmien yhdistelmänä. Lisäksi konsernitaseeseen ja -tuloslaskelmaan yhdistellään rivi riviltä, peruspääoman jäsenosuuksien mukaisessa suhteessa, niiden kuntayhtymien tuloslaskelma ja tase, joissa Oulun kaupunki on jäsenenä. Konsernin rahoituslaskelma johdetaan konsernituloslaskelmasta, edellisen tilikauden ja tilikauden konsernitaseesta sekä niitä täydentävistä tiedoista.

Konsernituloslaskelma ja sen tunnusluvut

Konsernituloslaskelmalla liitetietoineen osoitetaan kuntakonsernin tulorahoituksen riittävyys ja toiminnan taloudellinen tulos. Konsernituloslaskelman tulee osoittaa kuntakonsernin tilikauden tulos sen jälkeen, kun:

- konserniyhteisöjen ja konsernitilinpäätökseen yhdisteltyjen kuntayhtymien sisäiset tuotot ja kulut sekä sisäinen voitonjako on vähennetty,
- konserniyhteisöjen ja konsernitilinpäätökseen yhdisteltyjen kuntayhtymien taseisiin aktivoitujen olennaisten sisäisten katteiden muutokset tilikauden aikana on otettu huomioon,
- ulkopuolisten omistus tytäryhteisöjen tuloksesta on merkitty konsernituloslaskelmassa omaksi eräkseen ja
- kuntakonsernin osuus osakkuusyhteisöjen tuloksesta on merkitty konsernituloslaskelmassa omalle rivilleen ja saadut osingot tai muut vastaavat voitto-osuudet on vähennetty konsernituloslaskelmasta.

OULU-KONSERNI

TULOSLASKELMA	1.1.-31.12.2009	1.1.-31.12.2008 *)
1000 €		
TOIMINTATUOTOT	649 434	596 486
TOIMINTAKULUT	-1 105 473	-1 034 398
OSUUS OSAKKUUSYHTEISÖJEN VOITOSTA (TAPPIOSTA)	2 730	778
TOIMINTAKATE	-453 309	-437 134
VEROTULOT	459 445	455 956
VALTIONOSUUDET	111 662	100 124
RAHOITUSTUOTOT JA -KULUT		
KORKOTUOTOT	2 512	6 638
MUUT RAHOITUSTUOTOT	3 672	2 164
KORKOKULUT	-11 224	-14 796
MUUT RAHOITUSKULUT	-1 630	-6 222
VUOSIKATE	111 127	106 730
POISTOT JA ARVONALENTUMISET		
SUUNNITELMAN MUKAISET POISTOT	-92 054	-84 868
TILIKAUDEN YLI- JA ALIPARIARVOT	-1 782	-501
ARVONALENTUMISET	156	-1 145 060
SATUNNAISET ERÄT	0	0
TILIKAUDEN TULOS	17 446	20 216
TILINPÄÄTÖSSIIRROT	-5 086	-4 854
VÄHEMMISTÖOSUUDET	1 514	1 003
TILIKAUDEN YLIJÄÄMÄ (ALLIJÄÄMÄ)	13 874	16 365

*) Peruskunta + Ylikiimingin kunta - eliminoinnit

OULU-KONSERNI TULOSLASKELMAN TUNNUSLUVUT	2009	2008
Toimintatuotot/Toimintakulut % = 100*Toimintatuotot/(Toimintakulut-Valmistus omaan käyttöön)	58,7 %	57,7 %
Vuosikate/Poistot %	120,7 %	125,8 %
Vuosikate,€/asukas	799	799
Asukasmäärä vuoden lopussa	139 080	133 541

Oulu-konsernin toimintatuotot olivat tilikaudella 649 milj. euroa ja toimintakulut 1 105 milj. euroa. Toimintatuottojen osuus kuluista oli 58,7 %. Vuosikatteen muodostui 111,1 milj. euroa ja vuosikatteen osuus poistoista oli 120,7 %. Vuosikate asukasta kohden oli 799 euroa.

Konsernin suunnitelman mukaiset poistot olivat 92,1 milj. euroa ja tilikauden ylijäämäksi muodostui tilinpäätössiirtojen ja vähemmistöosuuksien jälkeen 13,9 milj. euroa. Tilikauden tulos heikkeni edellisvuodesta 2,5 milj. euroa.

Konsernirahoituslaskelma ja sen tunnusluvut

Konsernin rahoituslaskelmalla osoitetaan kuntakonsernin varojen hankinta ja niiden käyttö tilikauden aikana. Konsernin rahoituslaskelman laatimisessa otetaan huomioon konsernituloslaskelmaan ja -taseeseen tehdyt eliminointi- ja yhdistelykirjaukset.

RAHOTUSLASKELMA	31.12.2009	31.12.2008 *)
VUOSIKATE	111 127	106 731
TULORAHOITUKSEN KORJAUSERÄT	- 5 396	-5 516
	105 731	101 215
INVESTOINTIEN RAHAVIRTA		
INVESTOINTIMENOT (-)	-213 516	-256 063
RAHOITUSOSUUDET INVESTOINTIMENOIHIIN (+)	4 824	4 394
PYSYVIEN VASTAAVIEN HYÖDYKKEIDEN LUOVUTUSTULOT (+)	62 936	38 676
	-145 756	-212 993
TOIMINNAN JA INVESTOINTIEN RAHAVIRTA	-40 025	-111 778
RAHOITUKSEN RAHAVIRTA		
ANTOLAINAUKSEN MUUTOKSET		
ANTOLAINASAAMISTEN LISÄYKSET (-)	-383	-97
ANTOLAINASAAMISTEN VÄHENNYKSET (+)	481	132
	98	35
LAINAKANNAN MUUTOKSET		
PITKÄAIKAISTEN LAINOJEN LISÄYS (+)	115 109	65 445
PITKÄAIKAISTEN LAINOJEN VÄHENNYYS (-)	-57 317	-22 457
LYHYTAIKAISTEN LAINOJEN MUUTOS (+)/(-)	4 331	-900
	62 123	42 088

OMAN PÄÄOMAN MUUTOKSET	212	30 508
MUUT MAKSUVALMIUDEN MUUTOKSET		
TOIMEKSIANTOJEN VAROJEN JA PÄÄOMIEN MUUTOKSET	-224	-124
VAIHTO-OMAISUUDEN MUUTOS	-8 600	37
SAAMISTEN MUUTOS	-3 209	-12 652
KOROTTOMIEN VELKOJEN MUUTOS	-8 543	22 407
	<u>-20 576</u>	<u>9 668</u>
RAHOITUKSEN RAHAVIRTA	41 857	82 299
RAHAVAROJEN MUUTOS	1 832	-29 479
RAHAVAROJEN MUUTOS		
RAHAVARAT 31.12.2009	165 204	163 372
RAHAVARAT 01.01.2009	163 372	192 851
	<u>1 832</u>	<u>-29 479</u>
RAHOITUSLASKELMAN TUNNUSLUVUT	2009	2008
Investointien tulorahoitus, %	53 %	42 %
= 100 x Vuosikate/investointien omahankintameno (Oma hankintameno = Investointimenot - Rahoitusosuudet)		
Pääomamenojen tulorahoitus, %	42 %	39 %
= 100 * Vuosikate / (Investointien omahankintameno + Antolainojen nettolisäys + Lainanlyhennykset)		
Lainanhoitokate	1,7	3,3
= (Vuosikate + Korkokulut) / (Korkokulut + Lainanlyhennykset)		
Kassan riittävyys, pv	44	46
= 365 pv * Kassavarat / Kassasta maksut		
Kassavarat, milj. euroa	165	164
= Rahoitusarvopaperit sekä rahat ja pankkisaamiset		
Kassastamaksut/vuosi, milj. euroa	1 364	1 292
= Toimintakulut - valmistus omaan käyttöön + korkokulut + muut rahoituskulut + kom.investoinnit + antolainojen lisäykset + pitkäaik.lainojen vähennykset		

Toiminnan ja investointien rahavirta

Konsernin tulorahoitus v.2009 oli 105,7 miljoonaa euroa. Rahoituslaskelman investointien rahavirta muodostuu käyttöomaisuuden investointimenoista, rahoitusosuuksista sekä myyntituloista. Konsernin käyttöomaisuusinvestointien määrä oli tilikaudella 213,5 milj.€. Investointeihin saatiin avustusta 4,8

milj. € ja käyttöomaisuutta myytiin 62,9 milj. eurolla. Toiminnan ja investointien rahavirta oli 40,0 milj. euroa alijäämäinen.

Rahoituksen rahavirta

Pitkäaikaista lainaa nostettiin tilikaudella 115,1 milj. euroa ja vanhoja lainoja maksettiin pois 57,3 milj. €. Lainanhoitokate oli 1,7. Tällä tunnusluvulla mitataan tulorahoituksen riittävyyttä vieraan pääoman korkojen ja lyhennysten maksuun.

Muut maksuvalmiuden muutokset koostuvat valtion toimeksiannoista (mm. aravalainat), pitkä- ja lyhytaikaisten saamisten muutoksista ja korottomien velkatilien pääomien muutoksista. Rahoituksen rahavirraksi muodostui 41,9 milj. euroa.

Rahavarojen muutos

Toiminnan ja investointien sekä rahoituksen rahavirroista muodostuva rahavarojen muutos on 1,8 milj. euroa ylijäämäinen. Oulu-konsernin rahavarat olivat vuoden lopussa 165 miljoonaa euroa. Kassavarojen riittävyys oli keskimäärin 44 päivää.

Konsernitase ja sen tunnusluvut

Konsernitaseella ja sen liitteellä osoitetaan kuntakonsernin taloudellinen asema selvittämällä konserniyhteisöjen varat, velat ja vastuut ulkopuolisille. Konsernitaseen tulee osoittaa konsernin oma pääoma sen jälkeen, kun:

- konserniyhteisöjen ja konsernitilinpäätökseen yhdisteltyjen kuntayhtymien keskinäiset saamiset ja velat on vähennetty,
- konserniyhteisöjen ja konsernitilinpäätökseen yhdisteltyjen kuntayhtymien taseisiin aktivoidut olennaiset sisäiset katteet on vähennetty,
- konserniyhteisöjen ja konsernitilinpäätökseen yhdisteltyjen kuntayhtymien keskinäinen omistus on vähennetty,
- ulkopuolisten omistus tytäryhteisöissä on merkitty konsernitaseeseen omana eränään sekä
- osakkuusyhteisön osakkeiden ja osuuksien hankintamenoon tai hankintamenojäännökseen on lisätty, tai siitä on vähennetty, osakkuusyhteisön edellä mainittu tuloslaskelmaan merkitty osuus tilikauden tuloksesta sekä muu kuntakonsernin omistusosuutta vastaava osuus oman pääoman muutoksesta.

KONSERNITASEEN TUNNUSLUVUT	2009	2008
Omavaraisuus-% = (Oma pääoma + Konsernireservi + Kertynyt poistoero + Vapaaehtoiset varaukset)/(Koko po.-Saad.enn.)	66 %	67 %
Konsernin lainakanta 31.12, 1000 euroa = Vieras po. - (Saadut ennakot+Ostovelat+Siirtovelat+Muut velat)	430 098	368 898
Konsernin lainat €/asukas	3 092	2 762
Konsernin lainasaamiset 31.12, 1000 €	1 331	1 268
Kunnan asukasmäärä vuoden lopussa	139 080	133 541

Oulu – konsernin tase on esitetty jäljempänä yksityiskohtaisen tulos- ja rahoituslaskelman yhteydessä.

Konsernitaseen loppusumma oli 2.052 miljoonaa euroa. Toimintavuoden aikana konsernitaseen loppusumma kasvoi 75 milj. €.

Taseen vastaavaa puolella pysyvien vastaavien arvo kasvoi 60 milj.€. Rahat ja pankkisaamiset olivat vuoden lopussa 50,6 milj.€.

Taseen vastattavissa koko konsernin oma pääoma kasvoi 19 miljoonalla eurolla. Konsernilla oli vuoden lopussa vapaaehtoisia varauksia yhteensä 33,5 milj.€.

Oulun kaupunkikonsernin taseessa olevan vieraan pääoman määrä kasvoi 51 miljoonalla eurolla. Pitkäaikaisen vieraan pääoman määrä kasvoi 86 milj.€ ja lyhytaikaisen vieraan pääoma väheni 35 milj.€. Konsernin lainakanta vuoden lopussa oli 431 milj.€ eli 3 092 euroa asukasta kohti.

Konsernin omavaraisuusasteeksi muodostui 66 %. Omavaraisuudella mitataan vakavaraisuutta ja kykyä selvittää sitoumuksista pitkällä aikavälillä.

KAUPUNGINHALLITUKSEN ESITYS TILIKAUDEN TULOKSEN KÄSITTELYSTÄ

Kuntalain 69 § mukaan on toimintakertomuksessa tai sen antamisen yhteydessä tehtävä selvitys tilikauden tuloksen käsittelyä sekä talouden tasapainottamista koskeviksi toimenpiteiksi.

Oulun kaupungin tilikauden tulos ennen varausten ja rahaston muutosta on 8 220 871,86 euroa ylijäämäinen. Tulokseen sisältyvät myös kaupungin liikelaitosten ja kehittämisrahaston tulokset, jotka käsitellään kirjanpitosäännösten mukaisesti niiden omissa kirjanpidoissa. Kaupunginhallitus esittää tilikauden tuloksen käsittelystä seuraavaa:

- Oulun Energian tilikauden ylijäämä 9 197 040,95 euroa siirretään johtokunnan esityksen mukaisesti omaan pääomaan.
- Oulun Veden tuloksesta tehdään 1,2 milj. euron investointivaraus Puolivälinkankaan vesitornin betonipintojen kunnostukseen ja Taskilaan johtavien pääviemäreiden saneeraukseen ja tilikauden ylijäämäksi muodostuva 320 412,96 euroa siirretään liikelaitosten johtokunnan mukaisesti Oulun Veden omaan pääomaan.
- Oulun Sataman tuloksesta tehdään 1,0 milj. euron investointivaraus Nuottasaaren laiturin saneeraukseen. Vanhoja varauksia puretaan 1.0 milj. euroa. Oulun Sataman tilikauden ylijäämä 34 104,00 euroa siirretään liikelaitosten johtokunnan esityksen mukaisesti Oulun Sataman omaan pääomaan.
- Oulun Jätehuollon tilikauden ylijäämä 645 862,15 euroa siirretään johtokunnan esityksen mukaisesti Oulun Jätehuollon voittovaroihin. Vanhoja varauksia puretaan 1 714 600,47 euroa.
- Nallikarin alijäämä 82 746,36 euroa siirretään johtokunnan esityksen mukaisesti Nallikarin omaan pääomaan.
- Oulun Työterveyden tilikauden alijäämä 107 430,72 euroa siirretään Oulun Työterveyden omaan pääomaan.

- Oulun Tietotekniikan tilikauden ylijäämä 704 267,83 euroa siirretään johtokunnan esityksen mukaisesti omaan pääomaan. Lisäksi johtokunta esittää, että vuonna 2010 siirretään Oulun Tietotekniikan kertyneistä voittovaroista 1 000 000 euroa peruskunnan omaan pääomaan edellisten tilikausien ylijäämään.
- Oulun teknisen liikelaitoksen tilikauden ylijäämä 1 162 215,34 euroa siirretään Oulun Teknisen liikelaitoksen omaan pääomaan. Lisäksi johtokunta esittää, että vuonna 2010 siirretään 1 000 000 euroa peruskunnan omaan pääomaan edellisten tilikausien ylijäämään.
- Oulun Serviisin tilikauden alijäämä 476 088,97 euroa siirretään johtokunnan esityksen mukaisesti Oulun Serviisin omaan pääomaan.
- Oulun Tilakeskuksen tilikauden ylijäämä 9 823 183,29 euroa siirretään johtokunnan esityksen mukaisesti Oulun Tilakeskuksen omaan pääomaan.
- Oulun Konttorin tilikauden ylijäämä 545 091,37 siirretään johtokunnan esityksen mukaisesti Oulun Konttorin omaan pääomaan. Lisäksi johtokunta esittää, että vuonna 2010 siirretään 500 000 euroa peruskunnan omaan pääomaan edellisten tilikausien ylijäämään.
- Ouluseudun Yrityspalvelukeskuksen tilikauden ylijäämä 362 424,31 euroa siirretään johtokunnan esityksen mukaisesti liikelaitoksen omaan pääomaan.
- Oulu- Koillismaan pelastusliikelaitoksen tilikauden ylijäämä 311 939,72 euroa siirretään pelastuslaitoksen omaan pääomaan.
- Oulun Seudun ympäristötoimen tilikauden ylijäämä 593 121,72 euroa siirretään liikelaitoksen omaan pääomaan.
- Oulun kaupungin kehittämisrahaston ylijäämä 2 601 983,03 siirretään kehittämisrahaston omaan pääomaan.

Lisäksi kaupunginhallitus esittää, että

- aikaisemmin toteutettuihin investointeihin liittyvää poistoeron vähennystä kirjataan poistosuunnitelman mukaisesti 274 624,82 euroa.
- kaupungin vahinkorahastoon kirjataan lisäystä 179 518 € tuleviin menoihin varautumiseksi.

Oulun kaupungin tilikauden ylijäämäksi muodostuu erien jälkeen 8 830 579,15 euroa.

Kaupunginhallitus esittää kaupunginvaltuustolle, että se hyväksyy edellä kuvatut Oulun kaupungin ja liikelaitosten tulosten käsittelyt varauksineen sekä tilinpäätökset. Lisäksi kaupunginhallitus esittää kaupunginvaltuustolle, että liikelaitosten kertyneiden voittovarojen siirrot kirjataan johtokuntien esitysten mukaisesti peruskunnan omaan pääomaan edellisten tilikausien ylijäämiin.

Esitystä talouden tasapainottamiseen ei tilikauden tuloksen perusteella tarvita, koska taseessa on myös aikaisemmilta tilikausilta kertyneitä ylijäämiä.

OULUN KAUPUNGIN STRATEGIAN TOTEUTUMINEN 2009

Oulun kaupungin strategian toteutuminen 2009

Kuluneena talousarviovuonna oli vielä voimassa vuonna 2005 laadittu ja 2007 tarkistettu kaupunkistrategia. Kaupunkistrategian tarkistaminen käynnistettiin talousarviovuoden 2009 valtuustoseminaarissa, jossa arvioitiin strategian toimivuutta ja uusia haasteita. Tarkistettu ja uudistettu kaupunkistrategia hyväksyttiin budjettiprosessin yhteydessä marraskuussa 2009. Osa aiemman strategian tärkeistä ja vielä ajankohtaisista tavoitteista on sisällytetty myös uudistettuun strategiaan.

Yhteiskunnallisen vaikuttavuustavoitteista suotuisa kehitys jatkui useimpien tavoitteina olleiden kriittisten menestystekijöiden mittarien kautta arvioituna. Turvallinen kaupunkiyhteisö – kriittisen menestystekijän tavoitetasona strategiassa oli häiriökäyttäytymisen (rikokset ja kotihälytykset) väheneminen. Mittarin kertoman perusteella turvallisuus on kehittynyt positiiviseen suuntaan.

Palvelujen asiakaslähtöisyyden tavoitteena oli riittävä ja monipuolinen tonttituotanto, joka tavoite toteutui. Tontteja luovutettiin kaikkiaan 1139 asunnon rakentamiseen, joista merkittävä osa oli pientalotontteja. Yritysten monipuolisia sijoittumismahdollisuuksia tarjoavia asemakaavoja valmistui samoin asetettujen tavoitteiden mukaan.

Talousarviovuonna valmistui selvitys yrityskehitysorganisaatioiden uudelleen organisoinnista. Valtuusto myös päätti kaupungin oman uuden elinkeinoliikelaitoksen perustamisesta 1.1.2010 alkaen. Tavoitteena on tehostaa elinkeinoelämän ja yritysten palveluja.

Onnistuneen elinkeino- ja työllisyyspolitiikan arvioimiseksi uusimmat saatavissa olevat tiedot (vienti-/tuontikauppaa harjoittavien yritysten määrän kehitys sekä yrittäjien ja työpaikkojen määrä) ovat edellisvuodelta. Kehitys oli tuolloin vielä positiivinen.

Kaupunkistrategiassa oli useita asukaskyselyyn perustuvia tavoitteita, joita ei kuitenkaan seurata joka vuosi. Efekon Kuntapalvelututkimuksen tulokset ovat edellisvuodelta, joten tässä raportoinnissa sen tuloksia ei ole toistettu. Monien tavoitteiden osalta asukastyytyväisyys oli kehittynyt viimeisimmässä mittauksessa positiiviseen suuntaan.

Monimuotoisen ja moniarvoisen kaupunkikulttuurin edistämiseksi valmistui uusi kulttuuristrategia. Suunnitelma kulttuurin toimijoiden välisen yhteistyön kehittämiseksi laadittiin ja kulttuuri-toimessa aloitettiin myös kartoitus Oulun roolin vahvistamiseksi kulttuurin eri osa-alueilla. Palvelukokonaisuuksien verkostotyö käynnistettiin. Työperäisen maahanmuuttajien ohjaus- ja neuvontapalvelujen asiakaskunta laajeni tavoitteen mukaan.

Luonnon monimuotoisuuteen ja hyvään laatuun liittyvät kaupunkistrategian tavoitteet toteutuivat.

Heikoimmin kaupunkistrategian yhteiskunnalliseen vaikuttavuuteen pyrkivistä tavoitteista toteutui väestön terveydentilan paranemiseen ja hyvinvoinnin lisääntymiseen tähtäävä tavoite. Sairastavuuskerroin heikkeni Oulussa, ts. sairastavuus lisääntyi, kun vertailukaupunkien, kuuden suurimman kaupungin keskimääräinen sairastavuus kertoimen mukaan väheni (tiedot vuodelta 2008, saatiin kuluneena vuonna). Uuteen kaupunkistrategiaan onkin kirjattu tavoitteeksi hyvinvointiohjelman laatiminen, jotta voidaan vaikuttaa em. keskeisiin väestön terveyttä ja hyvinvointia heikentäviin tekijöihin. Työ on jo aloitettu. Kaupunkistrategiassa tavoitteena on myös vanhusten selviytyminen kotonaan mahdollisimman pitkään. Tavoitteena on ollut, että yli 75-vuotiaista kotona asuvien osuus olisi vähintään 92 %, jota tavoitetta ei aivan saavutettu.

Työllisyystilanne kehittyi talousarviovuonna myös negatiiviseen suuntaan yleisen suhdannetaantumisen vauhdittamana. Nuorisotyöttömyys heikkeni edellisvuodesta 0,3 prosenttiyksikköä, ollen kuitenkin vielä hieman paremmalla tasolla kuin esim. vuonna 2005.

Talousarviovuonna valmistui työllisyyden parantamiseen tähtäävä laajapohjainen suunnitelma; Työllisyydenhoidon Oulun malli. Uudistetussa kaupunkistrategiassa nuorisotyöllisyyden hoitaminen (mm. nuorten yhteiskuntatakuu) on edelleen tärkeällä sijalla.

Huipputasoisien koulutuksen osalta kaupunkistrategiassa mittarina on ollut yliopiston sijoittuminen ns. Shanghain (yliopiston) listalla. Sijoitus on kansallisesti arvioiden hyvällä tasolla, Oulun yliopiston sijoitus on pysynyt sijaluvuilla 303 - 401. Kaupunkistrategian Toimintatavat ja rakenteet -osassa tavoitteena on Triple Helix-toimenpidesuositusten toteuttaminen. Hankkeeseen liittyvä allianssisopimus allekirjoitettiin helmikuussa 2009. Sopimusta toteutetaan.

Kaupunkistrategiassa on yhtenä kriittisenä menestystekijänä, että Oulu on pohjoisen Euroopan henkilö- ja tavaravirtojen keskus ja tavoitteina Oulun asemaa vahvistavien keskeisten liikennehankkeiden käynnistyminen. Seinäjoki-Oulun pääradan ja lentoaseman osalta kehitykseen onkin saatu rahoitusta. Kansainvälisen lentoliikenteen yhteydet vähenivät, johon kehitykseen on vaikuttanut yleismaailmallinen suhdannetilanne.

Elinvoimaisen kaupunkikeskustan kehittymisen edellytysten varmistamiseksi valmistui keskeisten kortteleiden asemakaavoja, mutta kalliotilahanke keskeytettiin. Ydinkeskustan kehittämisen tavoite on uudistetussa kaupunkistrategiassa edelleen keskeinen.

Strategian toimintatavat ja rakenteet-osassa on seudullisina tavoitteina yhteinen palveluverkosto ja toimiva joukkoliikenne. Oulun seudun sosiaali- ja terveystalouden yhteistoiminta-alueen selvitysraportti valmistui vuoden 2008 lopulla, mutta kunnat eivät hyväksyneet seudun yhteistoiminta-alueen perustamista. Seudun palvelustrategiaa kuitenkin toteutetaan ja yhtenä suurena kokonaisuutena viedään eteenpäin Kaste-rahoituksella Tukeva-hanketta.

Kuuden kunnan; Haukiputaan, Kiimingin, Muhoksen, Oulun, Oulunsalon ja Yli-lin monikuntaliitosselvitys käynnistyi kesäkuussa 2009. Selvitys on johtanut esitykseen osallistuneiden kuntien muodostamasta Uuden Oulun perustamisesta. Kunnat tekevät asiasta päätöksensä v. 2010.

Seudullinen joukkoliikenne ei kehittynyt positiiviseen suuntaan, vaan väheni edellisvuodesta. Kehitykseen lienee vaikuttanut mm. taloudellinen suhdannetilanne, joka lienee vähentänyt mm. asiointimatkoja.

Ydinkunta-palvelukuntamallin kehittämistä jatkettiin keskushallinnon ja tilaajaorganisaation yhdistämisen sekä johtamisjärjestelmän suunnittelulla. Suunnittelua on tehty yhteistyössä kaupungin johtoryhmän ja palvelujohtoryhmän kanssa. Suunnittelu on edennyt talouden ja toiminnan kehittämissuunnitelman mukaisesti kaupunginhallituksen ohjaamana. Tavoitteena on selkeän ja tehokkaan johtamisjärjestelmän luominen.

Henkilöstöjohtamisen kehittämiseksi kaupunkiorganisaation sisäisen henkilöstökyselyn ja Kunta 10-tutkimuksen tuloksista on koottu konsernitason kehittämiskohteet ja vahvuudet. Keskushallinnossa toteutettiin lisäksi CAF - toiminnan ja laadun arviointikierros, jonka arvioinnin osoittamat kehittämishaasteet ovat keskushallinnon johdon arvioitavina. Koko kaupunkiorganisaation henkilöstösuunnittelun kehittämistyö jatkuu.

Yhteiskunnallinen vaikuttavuus ja palvelukyky

Kriittinen menestystekijä	Strateginen tavoite	Tavoitetaso	Toteuma 2009
ASUKKAIDEN TERVE JA ITSENÄINEN ELÄMÄ	Oulussa on maan tervein ja hyvinvoivin väestö	Sairastavuuskerroin, parempi, kuin kuuden suuren keskiarvo	2008: Oulu: 107,0 Kuuden suurimman kaupungin ka.: 92,6

	Vanhukset selviytyvät kotona mahdollisimman pitkään	92 % 75 vuotta täyttäneistä asuu kotonaan riittävien palvelujen turvin	2008: 91,0 % 2009: 91,1 %
TURVALLINEN KAUPUNKIYHTEISÖ	Asukkaiden turvallisuuden tunteen kasvu (asukaskysely)	Asukaskyselyn tulos (asteikko 1-5), tavoite > 3,88 (v.2005)	2003: ka.3,76 (tyytyv.os.82,5 %) 2005: ka.3,88 (tyytyv.os.84,0 %) 2008: ka.3,90 (tyytyv.os.87,0 %)
	Häiriökäyttäytymisen määrä vähenee (rikokset ja kotihälytykset)	Rikosten ja kotihälytysten määrä laskee	Kaikki rikok. Kotihälyt. 2008: 112,9 21,1 2009: 103,5 21,1
PALVELUJEN ASIAKASLÄHTÖISYYS	Suomen paras asukastyytyväisyys	Asukaskyselyn tulos on suurista kaupungeista paras (asteikko 1-5)	2003: ka.3,47 2005: ka.3,72 2008: ka.3,64 (paras suurista kaupungeista)
	Pientalotonttien tuotantoa ja täydennysrakentamista lisätään suunnitelmallisesti ja hallitusti	Varmistetaan riittävä ja monipuolinen tonttituotanto Tonttien luovutus on 1000 - 1100 asunnolle.	AO 259 tonttia AP, A-1 131 asuntoa AKR, AR 252 asuntoa AK 497 asuntoa yhteensä 1139 asuntoa
	Kehitetään ulkomailta muuttaville asukkaille kotoutumista tukevia palveluja	Ulkomailta muuttavien asukkaiden palvelut monipuolistuvat.	Tavoite toteutui, 125 asiakasta.
	Oulu varautuu väestörakenteen muutokseen järjestelmällisesti.	Valmistellaan ikäpoliittinen strategia ja toteutetaan siinä sovitut linjaukset	Strategia valmistuu keväällä 2010.
MONIMUOTOINEN JA MONIARVOINEN KAUPUNKIKULTTUURI	Monipuolinen kulttuuritarjonta	Asukaskysely, kulttuuripalveluiden tyytyväisten osuus yli 80 %. Kulttuuritarjonnan monipuolisuudelle luodaan kriteerit.	2005: ka. 4,13 (tyytyv.os.77 %) 2008: ka. 4,14 (tyytyv.os.83 %) Palvelukokonaisuuksien verkostot muodostettu ja kaikki verkostot ovat kokoontuneet.
	Oulu vahvistaa rooliaan kulttuuritoiminnan mahdollistajana kaikilla kulttuurin osa-alueilla.	Osa-alueet kartoitetaan ja tehdään arvio kaupungin roolista niiden toiminnan edesauttajana.	Palvelukokonaisuuksien verkostotyö on aloitettu. Toiminnallisten resurssien kartoittamiseksi järjestettiin syksyn aikana teemallinen verkostotapaaminen.
	Kulttuurin tuottajien yhteistyön ja toimintamahdollisuuksien tehostaminen	Suunnitelma toimijoiden välisen yhteistyön kehittämiseksi.	Oulun kaupungin uusi kulttuuristrategia on valmis. Strategian mukaisia päämääriä ovat:

			<p>1.Monimuotoinen kulttuuritoimijoiden kenttä</p> <p>2.Kaupunkikulttuuria tukeva toimintaympäristö</p> <p>3.Hyvinvointia kulttuurista</p> <p>4.Vetovoimainen tapahtumakaupunki</p> <p>5.Vahva kulttuuriperintö</p> <p>Uuden strategian mukaisia toimenpiteitä vuonna 2009: strategiasta johdetut avustusten myöntämisperiaatteet hyväksytyt, verkostotyöskentely käynnistynyt, kulttuurilaitosten ja ns. vapaan kentän toimijoiden yhteistyömahdollisuuksia koskevat neuvottelut aloitettu, kulttuuriasiakeskus on ollut mukana useissa kaupunkikulttuurin kehittämistyöryhmissä.</p>										
LUONNON MONIMUOTOISUUS JA HYVÄ LAATU	Ilman ja vesistöjen laatu paranee tutkitusti	EU:n asettamat ilmanlaadun raja-arvot eivät ylitä. Vesistöjen tila on hyvä vuoteen 2015 mennessä.	Tavoite toteutunut, raja-arvot eivät ylittyneet. Vuonna 2009 voimaan tulleen ekologisen luokituksen mukaan Oulujoen ekologinen tila on hyvä, Oulun edustan merialueen tila on tyydyttävä, Kuivasjärven välttävä ja Pyykösjärven ekologinen tila on huono.										
	Monimuotoinen kaupunkiluonto	Luontoselvitysten edellyttämien kaikissa merkittävässä maankäyttöhankkeissa.	Tavoite toteutunut, luontoselvitykset laadittu.										
ONNISTUNUT ELINKEINO- JA TYÖLLISYYS-POLITIIKKA	Kansainvälisten yritysten määrä kasvaa	Vienti-/tuontikauppaa harjoittavien yritysten määrä kasvaa vähintään 2,5 % vuodessa.	2006: 403 (+2,5 %) 2007: 439 (+8,9 %) 2008: 469 (+6,8 %)										
	Yrittäjien ja työpaikkojen määrä kasvaa useilla toimialoilla ja sosiaalisissa yrityksissä	Yrittäjien ja työpaikkojen määrä kasvaa vähint. 2 % ja työpaikat vähint. 1 % vuodessa.	<table border="0"> <tr> <td>2006</td> <td>2007</td> </tr> <tr> <td>yrittäjät</td> <td></td> </tr> <tr> <td>3551 (3,2 %)</td> <td>3716 (4,6 %)</td> </tr> <tr> <td>työpaikat</td> <td></td> </tr> <tr> <td>71558 (3,4 %)</td> <td>73185 (2,3 %)</td> </tr> </table>	2006	2007	yrittäjät		3551 (3,2 %)	3716 (4,6 %)	työpaikat		71558 (3,4 %)	73185 (2,3 %)
2006	2007												
yrittäjät													
3551 (3,2 %)	3716 (4,6 %)												
työpaikat													
71558 (3,4 %)	73185 (2,3 %)												
	Yrityksille markkinoidaan aktiivisesti kilpailukykyisiä sijoittumismahdollisuuksia	Työpaikka-alueiden suunnittelu ja käyttöönotto - Takalaanila, Oulunportti, Ruskonselkä	Takalaanilan kadut valmiit ja käytössä päällysteitä lukuun ottamatta. Oulunportin rakennettu osa on valmiina (osa rakentamatta)										

		<p>Vähittäiskaupan rakennemalli</p> <p>- Raksilan market-alue, Limingantulli-Äimärautio, Pateniemi-Ritaharjun palvelualue</p> <p>Kuusamontien varren kaupallisten palvelujen mahdollistaminen</p>	<p>ko. tonttien kysynnän vähäisyydestä johtuen).</p> <p>Ruskoselän kunnallistekniikan rakentaminen on siirretty alkamaan alkuvuodesta 2010.</p> <p>Seudun kauppapaikkaselvitys valmistuu keväällä 2010.</p> <p>- Limingantulli - Äimäraution asemakaavaluonnos laadittavana</p> <p>- Ritaportin kaavaluonnos valmisteilla. Kaupan yhteistyökumppanit valittu keväällä 2009.</p> <p>Kuusamontien varteen laaditut Scanfilin ja Ruskon Citymarketin asemakaavat on hyväksytty ja kaavat ovat lainvoimaiset.</p>
	<p>Työttömyys, erityisesti nuorisotyöttömyys vähenee.</p>	<p>Työpaikkamäärän nettokasvu on 1.000 / vuosi (+1,5 %).</p> <p>Nuorisotyöttömyyden osuus pienenee -tavoite 0,5 %-yksikköä vuosittain.</p> <p>Valmistellaan työllisyyden parantamiseen tähtäävä laajapohjainen suunnitelma.</p>	<p>2006: 3,4% (2 367)</p> <p>2007: 2,3% (1627)</p> <p>2005: 19,6%</p> <p>2006: 18,8%</p> <p>2007: 18,4%</p> <p>2008: 18,8%</p> <p>2009: 19,1%</p> <p>Valmistunut. KH:ssa marraskuussa 2009.</p>
<p>HUIPPUTASOINEN KOULUTUS</p>	<p>Vertailussa paras Suomessa, hyvä Euroopassa</p>	<p>Oulun koulutusaste on kolmen korkeimman joukossa kuntien välisessä vertailussa.</p> <p>Yliopisto sijoittuu Shanghain listalla hyvin, vähintään v. 2007 tasolle (sijoitus 305 -401).</p>	<p>sijoitus (koulutusaste)</p> <p>2007: 4. (385)</p> <p>2008: 4. (393)</p> <p>sijoitus Shanghain listalla</p> <p>2007: 305 -401</p> <p>2008: 303 -401</p> <p>2009: 303 -401</p>

<p>OULU ON POHJOISEN EUROOPAN HENKILÖ- JA TAVARAVIRTO-JEN KESKUS</p>	<p>Oulun alueen rautatie- ja tieverkon sekä sataman palvelutaso vastaa elinkeinoelämän tarpeita (painopisteinä: vt 4 ja vt 20, päärata, satama)</p>	<p>Vaikutetaan aktiivisesti seudun liikenteen kärkihankkeiden etenemiseen</p> <ul style="list-style-type: none"> -valtatie 4 Oulun kohdalla -Seinäjoki-Oulun pääradan parantaminen -Oulun lentoaseman kehittäminen -Sataman kehittäminen 	<p>Oulu on osallistunut aktiivisesti hankkeita valmistelevien ryhmien toimintaan.</p> <p>Oulun lentoaseman kehittäminen saanut valtion rahoituksen.</p> <p>Seinäjoki-Oulun pääradan parantamiseen on varattu rahaa valtion budjetissa.</p> <p>Sataman strategia valmis.</p>
	<p>Oulun ja Perämerenkaaren logistisen ja maantieteellisen aseman hyödyntäminen Luoteis-Venäjän ja Karjalan tavaravirtojen, palvelukysynnän ja ostovoiman suhteen.</p>	<p>Tarkistetaan elinkeinopoliittinen strategia v. 2009 uutena painopisteinä Pohjois-kalotin alue.</p> <p>Perämeren kaaren yhteisten hankkeiden määrä kasvaa.</p>	<p>Helmikuussa 2009 valmistui konsulttiselvitys yrityskehitysorganisaatioiden uudelleenorganisoinnista. Kh:n asettaman työryhmän esityksestä valtuusto päätti kaupungin oman uuden elinkeinoliikelaitoksen perustamisesta 1.1.2010 alkaen.</p> <p>Luoteis-Venäjälle ja Karjalan suuntaan ei vielä toimintaa. Yhteisiä hankkeita on käynnissä: Nordic Business Link, Music on Top, Filmikaari, ICT-kaari sekä bioenergiahanke. Uusia hankkeita, missä olemme mukana on haettu; Network of Expertise for Energy in Cold Climate ja Ympäristökaari. Suunnittelussa olevia hankkeita ainakin, Teräskaari ja saariston hyödyntäminen matkailussa. Suunnittelussa myös Barents-foorum keväälle 2010.</p>
	<p>Kansainvälisen lentoliikenteen yhteydet lisääntyvät</p>	<p>Kansainvälisen lentoliikenteen laskeutumisten määrä kääntyy kasvuun Oulunsalon lentokentällä.</p>	<p>kv - laskeutumisia 2007: 287 2008: 420 2009: 268</p>

ELINVOIMAINEN KAUPUNKI-KESKUSTA	Palveluyritysten lisääminen ydinkeskustassa	Kortteliuudistuksella tuotetaan uusia kauppapaikkoja keskustan ydinkortteleihin. (Pallas-, Kauppuri-, Galleria- ja Yhdystorni -kortteleiden asemakaavat hyväksytyt 2009.)	Kortteliuudistus - Pallas-korttelin asemakaavoitus keskeytetty (kh 10.11.2009 § 101) - Galleria-korttelin asemakaavoitus keskeytetty (kh 10.11.2009 § 101) - Kauppuri-korttelin asemakaavaehdotus on laadittu. Odottaa maankäyttösopimuksia. - Yhdystorni-korttelin asemakaavaehdotus laadittavana. - Kortteli 5:n asemakaavan muuttamisesta neuvottelut kesken.
	Toimivat pysäköinti- ja joukkoliikennematkaiset Oulun keskustaan vuoteen 2010 mennessä	Kallioparkki / keskustan kalliotilat ovat valmiina vuonna 2012	Kalliotilahanke on keskeytetty ja keskustan kehittämisen tavoitteet linjataan uudelleen kevään 2010 aikana.
	Keskustan ympärivuotisen käytön lisääminen	Kortteleiden täydennysrakentaminen ja puolijulkiset tilat lisäävät käyttöä.	
AKTIIVINEN KUNTALAISUUS	Kuntalaiset toimivat aktiivisesti kaupungin kehittämisessä ja lähidemokratia toiminta tavoittaa valtaosan kuntalaisista	- kunnallisvaalien äänestysprosentti kasvaa edellisvaaleista (51,9 % v.2004) - lähidemokratia-toimintaan osallistuneiden määrä kasvaa edellisvuodesta (kävijämäärät asukastupatoiminnan osalta)	kunnallisv-% lähidem.os. 2004: 51,9 89 923 2005: 133 761 2006: 170 312 2007: 190 923 2008: 56,5 208 000 (arvio) 2009: 211 819

Kriittinen menestystekijä	Strateginen tavoite	Tavoitetaso	Toteuma 2009
TALOUDEN HALLINTA	Tuottavuuden ja taloudellisuuden jatkuva kasvattaminen	Peruskunnan toimintatuottojen osuus suhteessa toimintakuluihin kasvaa Oulun kaupungin vuosikate €/asukas kasvaa ja on suurempi kuin suurten kaupunkien keskiarvo Tuottavuuden kasvu: Asukasluku/ henkilötyövuodet kasvaa (oma toimi)	Toimintatuotot/toimintakulut, peruskunta 33,0 % (2008: 34,9 %) Oulu: 494 €/as. (2008: 589 €/as.) 2005 - 2008 ka. Oulu: 690 €/as. suuret kaup.: 546 €/as. 2009: 19,4 (2008: 18,8) . 2009: 0,55 (2008: 0,55)
	Investointien tulo-rahoitusprosentti suurempi kuin 100 % pitkällä aikavälillä	Investointien tulo-rahoitusprosentti kasvaa keskimäärin sataan prosenttiin laskettuna vuosille 2008 - 2011	Investointien tulo-rahoitus/Oulun kaupunki 49,2 %
		Peruskunnan tulo-rahoitus kattaa peruskunnan poistot	Peruskunnan vuosikate 0,4 milj. euroa ja poistot 17,1 milj. euroa
	Käyttötalouden nettokasvu < tulo-rahoituksen kasvu	Käyttötalouden netto vuosina 2008 - 2011 ei kasva nopeammin kuin verotulot ja valtionosuudet	peruskunnan toimintakatteen alijäämän kasvu 4,9 %, verotulot ja valtionosuudet kasvaneet 2,7 % Oulun kaupungin toimintakatteen alijäämä kasvanut 5,8 %

	Talous- ja toimintasuunnitelma ohjaa toimintaa tehokkaasti	Onnistunut mittaristo osana strategista johtamista Mittaristo ohjaa toiminnan kehittämistä ja resursointia	Mittarit käytössä ja mittaristoa kehitetään edelleen.
TEHOKAS JA VAIKUTTAVA OMISTAJA-POLITIIKKA	Liikelaitosten, kuntayhtymien ja tytäryhtiöiden ohjauksen tehostaminen	Konsernivalvonta ja sisäinen valvonta sekä riskienhallinta integroituvat osaksi kaupungin johtamisjärjestelmää.	Sisäisen valvonnan ja konsernin valvonnan selonteot toteutettu TP 2008:ssa. Sisäisen valvonnan yleisohje valmistunut. (kh 15.12.09) Kokonaisvaltainen riskienhallinta ohjeistettu TA 2010 suunnitteluohjeissa.
		Omistajapolitiittiset linjaukset tarkistetaan.	Omistajapolitiikan uudelleen määrittely talouden ja toiminnan kehitysohjelman mukaisesti - Linjaukset valmiina 2010 keväällä
	Pääoman ja omistusten käytön tehostaminen	Omistajapolitiittisia linjauksia toteutetaan v. 2009 aikana. Omistuksia analysoidaan systemaattisesti ja linjauksia tehdään tapauskohtaisesti	Omistajapolitiikan uudelleen määrittely talouden ja toiminnan kehitysohjelman mukaisesti - Linjaukset valmiina 2010 keväällä

Toimintatavat ja rakenteet

Kriittinen menestystekijä	Strateginen tavoite	Tavoitetaso	Toteuma 2009
KANSAINVÄLISESTI TOIMIVA JA STRATEGISIA TAVOITTEITA TUKEVA TULOKSELLINEN INNOVAATIOYMPÄRISTÖ	Seudullinen koulutus, tutkimus ja elinkeinoelämä yhdistyvät korkeatasoiseksi innovaatioympäristöksi	Triple Helix toimenpidesuositusten toteuttaminen.	- Allianssisopimus allekirjoitettu 2/2009 - Sopimusten mukainen innovaatiokeskusten rakentaminen toimijoiden kesken aloitettu (päätökset 3 kpl, suunnittelu 2 kpl) ja keskeinen työ tehdään näiden kautta. V. 2009 lopussa on aloitettu keskusten yhdenmukainen toiminta- ja taloussuunnittelukäytäntö. - Sopimus on tiivistänyt strategista suunnittelua, esim. yhteisen rakennerahasto toimenpideohjelman (sisältää mm. infrastruktuuriohjelman) valmistelu on aloitettu.

	Oulun seudun T&K-toiminnan osuus kansallisesta kokonaispanostuksesta kasvaa	Oulun seudun osuus T&K panostuksesta kasvaa v. 2006 tasosta	Oulun seudun osuus, -% 2006: 12,8% 2007: 14,6% 2008: 15,1%
KAUPUNGIN MARKKINOINTI ON TEHOKASTA JA KANSAINVÄLISTÄ	Oulu on maineeltaan Suomen paras ja kansainvälisesti tunnettu kaupunki	Sijoittuminen kolmen parhaan joukkoon imagotutkimuksessa.	sijoitus v.2008: 2. (Taloustutkimus Oy:n Kuntien VIP-imagotutkimus)
ASUKKAIDEN TARPEISTA LÄHTEVÄ MONIMUOTOINEN JA SEUDULLINEN PALVELU-RAKENNE	Kuntien palvelut seudullistettu -> yhteinen palveluverkosto	- Yhteistoiminta-alue selvitys valmistuu v. 2008 loppuun mennessä. Päätökset maaliskuussa 2009. - Palvelustrategian toteuttamishjelmaa jatketaan.	Oulun seudun sosiaali- ja terveystalouden yhteistoiminta-alueen selvitysraportti valmistui vuoden 2008 lopulla. Kunnat eivät hyväksyneet Oulun seudun yhteistoiminta-alueen perustamista. - Seudun palvelustrategiaa ja toteuttamissuunnitelmaa toteutetaan. - Yhtenä suurena kokonaisuutena viedään eteenpäin kaste rahoituksella Tukeva -hanketta. - Seudulliset selvitykset on liitetty PARAS -hankkeen prosessiin Oulun seudulla
	Joukkoliikenteen seudullinen toimivuus on tärkeä osa monimuotoista palvelurakennetta.	Paikallisliikenteen matkamäärä Oulussa/vuosi kasvaa. Seutulipuilla tehtyjen matkojen määrä Oulun seudulla kasvaa. Palvelusopimusasetuksen ja henkilöliikennelain muutosten edellyttämät selvitykset ja päätökset on tehty	2008: 4,9 milj. matkaa 2009: 4,9 milj. matkaa 2008: 0,59 milj. matkaa 2009: 0,50 milj. matkaa Esiselvitys järjestämistavan valinnasta on tehty. Päätöksenteko kesken. Lain edellyttämät välivaiheen toimenpiteet tasataksasopimukseen on toteutettu. Vuoden 2009 lopussa käynnistettiin selvitys tarvittavista toimenpiteistä siirtymäajan jälkeiseen joukkoliikenteen järjestämistapaan. siirtymiseksi.

	Kuntarakenne uudistettu	Kuntaliitosselvitys Yli-lin kanssa ja yhteistyöselvitys Haukiputaan kanssa valmistuvat v. 2008 loppuun mennessä. Päätökset maaliskuussa 2009.	Molemmat selvitykset valmistuivat joulukuussa 2008 ja ne käsiteltiin valtuustossa 16.3.2009. Valtuusto hyväksyi Yli-lin kunnan liittymisen Oulun kaupunkiin vuoden 2013 alusta, mutta selvitys Haukiputaan kanssa ei johtanut kuntaliitokseen.
YDINKUNTA-PALVELUKUNTA - MALLIN LÄPIVIEN TI ORGANISAATIOSSA	YPK-malli optimaalisessa käytössä 2008	Tilaajaorganisoinnista päätökset v. 2009. Lautakuntarakenne ja johtamisjärjestelmästä päätökset viimeistään v. 2011 loppuun mennessä.	Ydinkunta-palvelukuntamallin kehittämistä jatkettiin keskushallinnon ja tilaajaorganisaation yhdistämisen sekä johtamisjärjestelmän suunnittelulla. Suunnittelua on tehty yhteistyössä kaupungin johtoryhmän ja palvelujohtoryhmän kanssa. Suunnittelu on edennyt talouden ja toiminnan kehittämisohjelman mukaisesti kaupunginhallituksen ohjaamana.
	Palvelujen tuotantorakenne monipuolistuu	Oman tuotannon ja ostopalveluiden osuus pysyy ennallaan. Shp:n osalta erikseen Osuudet (tasot) määritellään palvelu- /toimialoittain v. 2009.	30,0 % palvelujen ostojen osuus, sis. Shp ostot (2008: 29,6%) 18,5 % ei sisällä shp:tä (2008: 18,2%) Talouden toimenpideohjelman mukaan.
	Yrittäjyyttä lisätään	Yritysten määrä kasvaa vähintään 3 % vuodessa.	Yritysten määrä: 2006: 5773 (4,8 %) 2007: 6121 (6,0 %) 2008: 6367 (4,0 %)
MERKITTÄVISSÄ KAUPUNKIKEHITYKSEN HANKKEISSA ARVIOIDAAN SEN VAIKUTUSTA PALVELUTASON, TALOUDEN, ILMASTON JA YMPÄRISTÖN MUUTOKSEEN.	Kaupunginvaltuusto arvioi päättäessään hankkeista niiden vaikutusta kaupungin talouteen, toiminnallisen ympäristön muutokseen ja ympäristön ekologisesti tasapainoiseen kehitykseen.	Merkittävissä investointi- ja maankäyttöhankkeissa valtuustolle annetaan arvio ko. hankkeen vaikutuksista.	Valtuustolle on annettu arvio näistä hankkeista: - Pohjois-Ritaharjun asemakaava I (kv 12.10.2009) -Jätteenpolttolaitoksen rakentamispäätös (kv 23.11.2009)

Henkilöstö ja kyvykkyys

Kriittinen menestystekijä	Strateginen tavoite	Tavoitetaso	Toteuma 2009
SELKEÄ JA TEHOKAS JOHTAMIS-JÄRJESTELMÄ	Koko organisaatiota johdetaan strategialähtöisesti	<p>Kaupunkistrategiaa jalkautetaan järjestelmällisesti koko organisaatioon.</p> <p>Luottamushenkilö- ja johtoryhmäkoulutus. Kaupunkistrategiaprosessin käynnistäminen v.2009.</p>	<p>Strategian toteutuminen arvioitu TP 2008 yhteydessä.</p> <p>Laadittiin toimintaympäristöanalyysi uuden strategian valmistelun pohjaksi 3/2009</p> <p>Kaupunkistrategian tarkistamisprosessi käynnistetty keväällä 2009, luonnos valmistunut 8/2009.</p> <p>Laaja luottamushenkilö-koulutus järjestettiin alkuvuodesta 2009.</p> <p>Hallintokuntien johtamiskoulutuksia on järjestetty säännöllisesti, mm. johtoryhmien workshopit.</p> <p>Kaikkien johtoryhmien workshoppeissa käsitelty strategian tarkistamista.</p>
	Esimiestyöskentely ja henkilöstön työtyytyväisyys paranee	<p>Yhtenäinen henkilöstökysely otetaan käyttöön, jolloin saadaan verrattavissa olevaa tietoa.</p> <p>Kunta 10-kyselyn tulosten analysointi ja toimenpiteet.</p> <p>Soteen kehitetyn tulospalkkiojärjestelmän pilotointi ja laajentaminen muille toimialoille.</p>	<p>Järjestetty koulutustilaisuuksia tulosten analysoinnista.</p> <p>Henkilöstökyselyn ja Kunta10 tuloksista on koottu konsernitason kehittämiskohteet ja vahvuudet.</p> <p>Kunta10 -tutkimuksen tuloksia on vertailtu muihin kaupunkeihin.</p> <p>Soten tulospalkkio otettu käyttöön 2009. Tässä vaiheessa ei laajenneta muille toimialoille.</p>
KYVYKÄS JA OIKEIN RESURSOITU HENKILÖSTÖ	Palvelurakenteen muutoksia vastaava henkilöstö	Henkilöstösuunnittelun ja osaamisen kehittäminen yhteistyössä hallintokuntien kanssa.	Kehitystyötä tehty yhdessä toimittajan kanssa. Kehitystyötä jatketaan omana toimintana.

	Kustannustietoisuutta ja talousosaamista lisätään koko organisaatiossa.	Otetaan huomioon koulutussuunnitelman tekemisessä ja toteutetaan koulutus sen mukaisesti.	Taloulosaamista on edistetty hallintokunnissa, yhtenäistä koulutussuunnitelmaa ei ole laadittu muuttumassa olevan organisaation takia.
	Ulkomaalaisten työntekijöiden määrää lisätään kaupungin organisaatiossa	Kansainvälinen työvoima - työryhmän tavoitteiden toteutuminen.	Muuttuneen tilanteen johdosta arvioidaan uudelleen.

PERUSKUNNAN TULOSLASKELMAOSAN TOTEUTUMINEN

	Alkuperäinen talousarvio (ks muk.)	Talousarvio- muutokset	Ta 2009 muutosten jälkeen	Tp 2009	Poikkeama
1000 euroa					
Toimintatuotot	282 376	9 033	291 409	298 948	7 539
Myyntitulot	200 774	7 423	208 197	210 706	2 509
Maksutulot	29 818	1 350	31 168	32 556	1 388
Tuet ja avustukset	21 650	689	22 339	22 790	451
Muut toimintatulot	30 134	-429	29 705	32 896	3 191
Valmistus omaan käyttöön					
Toimintamenot	898 030	20 353	918 383	904 846	-13 537
Henkilöstömenot	280 685	7 993	288 678	279 754	-8 924
Palvelujen ostot	474 341	9 851	484 192	478 265	-5 927
Aineet ja tarvikkeet ja tavarat	17 886	1 095	18 981	19 594	613
Avustukset	53 931	4 801	58 732	58 694	-38
Muut toimintamenot	71 187	-3 387	67 800	68 539	739
Toimintakate	-615 654	-11 320	-626 974	-605 898	21 076
Verotulot	471 270	-36 270	435 000	459 445	24 445
Valtionosuudet	110 962	515	111 477	111 662	185
Rahoitustulot ja -menot					
Korkotulot muilta	3 819	0	3 819	1 237	-2 582
Korkotuotot liikelaitoksilta	8 094	0	8 094	2 318	-5 776
Muut rahoitustuotot muilta	851	0	851	2 522	1 671
Korvaus peruspääomasta liikelaitoksilta	31 937	0	31 937	33 300	1 363
Korkomenot	10 981	0	10 981	2 635	-8 346
Muut rahoitusmenot	477	1	478	1 610	1 132
Vuosikate	-179	-47 076	-47 255	341	47 596
Poistot ja arvonalentumiset					
Suunnitelman mukaiset poistot	17 080	0	17 080	17 148	68
Tilikauden tulos	-17 259	-47 076	-64 335	-16 807	47 528
Varausten muutos					
Rahastojen muutos				-179	-179
Tilikauden ylijäämä	-17 259	-47 076	-64 335	-16 986	47 349

Toimintatulot

Peruskunnan toimintatulot muodostuvat sekä sisäisistä että ulkoisista tuloista. Peruskunnan toimintatulot olivat yhteensä 298,9 miljoonaa euroa, joista ulkoisten tulojen osuus on 101,1 milj. euroa ja sisäisten tulojen osuus 197,8 milj. euroa. Sosiaali- ja terveystoimen sisäisen sopimusohjauksen vaikutus tuloissa oli 192,8 milj. euroa.

Ulkoisissa tuloissa olennaisia tuloeriä ovat käyttöomaisuuden maa – ja vesialueiden vuokratulot 18,2 milj. euroa, maa – ja vesialueiden myyntivoitot 6,4 milj. euroa ja maksutuotot 32,6 milj. euroa. Kaupunki sai tukea ja avustuksia toiminnalleen 22,8 milj. € (16,5 milj. € v.2008). Valtiolta saadun Oulun kaupungin ja Ylikiimingin yhdistymisavustus oli 4,8 milj. euroa, työllistämistuen osuus oli 2,4 milj.€ ja muuta tukea ja avustuksia valtiolta saatiin 15,6 milj. €.

Peruskunnan talousarvion toimintatuloihin tehtiin talousarviomuutoksia tilikaudella yhteensä 9,0 milj. euroa. Korotuksia tehtiin pääasiassa hallintokuntien hankkeisiin saatujen ulkopuolisten rahoitusten osalta sekä sosiaali – ja terveystoimen palvelutuotannon johtokunnan sisäisen sopimusohjauksen tulomäärärahaa korotettiin 5,7 milj. euroa. Sosiaali- ja terveyslautakunnan oman toiminnan tulomäärärahoja korotettiin tilikaudella 3,8 milj. euroa.

Talousarvioon (sis. muutokset) verrattuna tulot ylittyivät silti vielä 7,5 milj. €. Toimintatuloja lisäsivät erityisesti ennakoitua suuremmat maa- ja vesialueiden vuokratulot 2,4 milj. € sekä sosiaali- ja terveyslautakunnan asiakasmaksutulojen suurempi toteuma 2,8 milj. euroa.

Toimintamenot

Peruskunnan toimintamenot olivat 904,8 miljoonaa euroa. Talousarvioon (sis. muutokset) verrattuna toimintamenot alittuivat 13,4 milj. euroa. Alituksen suurimmat selittäjät ovat varhemaksun 2 milj. euroa pienempi toteuma, kela-maksun 1,5 milj. euroa poistumisen vaikutus, erikoissairaanhoidon 3,5 milj. euroa talousarviota pienempi toteuma ja hallintokuntien talousarvioon nähden pienemmät menot.

Henkilöstökulujen osuus toimintakuluista oli 30,9 % eli 279,8 milj. € (273,8 milj. € v.2008). Palveluja ostettiin valtiolta, kunnilta, kuntayhtymiltä ja muilta yhteensä 478,3 miljoonalla eurolla (450,6 milj. € v.2008). Sosiaali- ja terveystoimen sisäinen sopimusohjaus 192,8 milj. euroa näkyy toimintamenoissa palvelujen ostoissa. Yhteisöille ja yksityisille maksettavien avustusten määrä oli 58,7 milj. € (55,2 milj. € v.2008).

Peruskunnan talousarvion toimintamenoihin tehtiin tilikaudella muutoksia yhteensä 20,4 milj. euroa, josta sosiaali – ja terveyslautakunnalle myönnettiin 10,7 milj. euroa. Erikoissairaanhoidon määrärahaa korotettiin tilikaudella 1,1 milj. euroa, lakisääteisiä avustuksia 2,5 milj. euroa ja oman toiminnan menoja 7,3 milj. Sosiaali – ja terveystoimen palvelutuotannon johtokunnan menomäärärahoja korotettiin tilikaudella 9,4 milj. euroa.

Toimintakate

Peruskunnan toimintakate oli –605,9 miljoonaa euroa (-577,5 milj. € v. 2008). Toimintakate heikkeni vuoteen 2008 verrattuna 28,4 milj. euroa.

Verotuloja kertyi 459,4 milj. euroa (455,9 milj. € v.2008), mikä on 24,4 milj. € enemmän kuin muutetussa talousarviossa ennakoitiin. Kaupungin saamat tuloverot toteutuivat talousarvioon nähden 14,2 milj. euroa ja yhteisöverot 10,0 milj. euroa paremmin.

Kaupunki sai valtionosuuksia 111,7 milj. €, mikä on 11,6 milj. euroa enemmän kuin vuonna 2008.

Vuosikate

Peruskunnan vuosikate oli 0,3 miljoonaa euroa. Talousarvioon (sis. muutokset) verrattuna vuosikate oli 47,6 miljoonaa euroa parempi. Vuoteen 2008 verrattuna vuosikate heikkeni 6,6 milj. euroa.

Liikelaitokset tulouttivat talousarvion peruspääoman tuottoa 33,3 milj. euroa.

Peruskunnan vuosikate ei riittänyt poistojen kattamiseen.

Tilikauden tulos ja ylijäämä

Peruskunnan tilikauden tulos oli alijäämäinen 16,8 miljoonaa euroa. Tilikauden poistot olivat 17,1 milj. Rahastojen muutosten jälkeen tilikauden alijäämäksi muodostui 17,0 miljoonaa euroa.

PERUSKUNNAN RAHOITUSOSAN TOTEUTUMINEN

2009	Alkuperäinen talousarvio (ks muk.)	Talousarvio- muutokset	Talousarvio muutosten jälkeen	Toteutuma	Poikkeama
1000 €					
Varsinainen toiminta ja investoinnit					
Toiminnan rahavirta					
Vuosikate	-181	-47 075	-47 256	340	47 596
Satunnaiset erät					
Tulorahoituksen korjaukset	-6 000	0	-6 000	-6 674	-674
Investointien rahavirta					
Investointimenot	-55 921	-364	-56 285	-48 439	7 846
Rahoitusosuudet investointimenoihin	2 133	1 233	3 366	1 969	-1 397
Pysyvien vastaavien hyöd.luovutustulot	31 725	0	31 725	36 791	5 066
Toiminnan ja investointien rahavirta	-28 244	-46 206	-74 450	-16 013	58 437
Rahoitustoiminta					
Antolainauksen muutokset					
Antolainasaamisten lisäykset muille	-1 700	0	-1 700	-2 983	-1 283
Antolainasaamisten lisäykset liikelaitoksille	-23 265	0	-23 265	-29 566	-6 301
Antolainasaamisten vähennykset muilta	7 084	0	7 084	3 569	-3 515
Antolainasaamisten vähennykset liikelaitoksilta	735	0	735	6 683	5 948
Lainakannan muutokset					0
Pitkäaikaisten lainojen lisäys	55 000	0	55 000	80 558	25 558
Pitkäaikaisten lainojen vähennys	-33 248	0	-33 248	-33 347	-99
Lyhytaikaisten lainojen muutos					0
Oman pääoman muutokset				9 533	9 533
Muut maksuvalmiuden muutokset				-19 283	-19 283
Rahoituksen rahavirta	4 606	0	4 606	15 164	10 558
Rahavarojen muutos	-23 638	-46 206	-69 844	-849	68 995

Toiminnan rahavirta

Tulorahoitus muodostuu vuosikatteesta ja sen jälkeen mahdollisesti esiintyvistä satunnaisista eristä. Näiden lisäksi huomioidaan tulorahoituksen korjauseurat. Tulorahoituksen korjauseurat 6,7 milj. euroa muodostuivat maa - ja vesialueiden myyntivoitoista ja eläkevastuuvarauksesta. Maa - ja vesialueiden myyntivoitot olivat tilikaudella 6,4 milj. euroa

Investointien rahavirta

Peruskunnan käyttöomaisuusinvestoinnit olivat vuonna 2009 48,4 milj. euroa. Talousarviossa varattu investointimääräraha oli muutosten jälkeen 56,3 milj. €. Osa peruskunnan investoinneista käynnistyi arvioitua hitaammin.

Kaupunki sai rahoitusosuuksia investointimenoihin 2,0 milj. € sekä käyttöomaisuuden myyntituloja 36,8 milj.€, joista maa - ja vesialueiden osuus oli 6,5 ja Kuusamontien rakentamisesta saatu valtion maksama osuus 25,7 milj. euroa.

Toiminnan ja investointien rahavirta oli – 16,0 miljoonaa euroa. Talousarvioon verrattuna rahavirtaa paransi sekä ennakoitua parempi vuosikate että investointien toteutuminen ennakoitua pienempänä.

Rahoituksen rahavirta

Antolainasaamiset lisääntyivät tilikaudella 32,5 milj. euroa, josta olennaisin lisäys tulee Oulun Energialle myönnetystä lainasta 20,8 milj. euroa sekä Oulun Tilakeskukselle myönnetystä lainasta 7,5 milj. euroa. Antolainasaamiset vähenivät 10,3 miljoonaa euroa.

Uutta pitkäaikaista lainaa nostettiin tilikaudella 80,6 milj. euroa. Vanhoja lainoja maksettiin pois talousarvion mukaisesti 33,3 milj. €.

Oman pääoman muutoksissa näkyy liikelaitosten taseista siirtyneiden kertyneiden voittovarojen osuus 10,5 milj. euroa sekä Ylikiimingin kunnan taseesta tulleen rahaston siirto kehittämisrahastoon.

Rahavarojen muutos

Peruskunnan rahavarat vähenivät tilikaudella 0,8 miljoonaa euroa. Talousarviossa kassavarojen ennakoitiin vähenevän 69,8 milj. euroa. Kassavarojen talousarvioita myönteisempään kehitykseen oli syynä ennakoitua parempi toiminnan rahavirta (vuosikate) sekä talousarviota suurempi lainannosto. Kassavarojen positiiviseen toteutumaan vaikutti myös liikelaitosten kassoista tuloutetut voittovarat.

PERUSKUNNAN INVESTOINTIEN TOTEUTUMINEN

Vuoden 2009 talousarvion investointimäärärahat olivat valtuustoon nähden sitovia toimielintasolla lukuun ottamatta osakepääomia, Kalliotilojen rakentamista sekä talonrakennusinvestointeihin liittyviä irtaimistoja (irt/inv) ja taidehankintoja, jotka ovat sitovia menokohdittain. EU -hankkeet olivat valtuustoon nähden sitovia nettomenon osalta. Jos erillisen hankkeen toteuttaminen siirtyy vuodevaihteen yli niin, että määrärahaa jää käyttämättä ja syntyy vuodelle 2010 lisärahoitustarve, voidaan ko lisärahoitus myöntää kaupunginvaltuuston päätöksellä.

Seuraavassa taulukossa on esitetty yhteenveto peruskunnan investointien toteutumasta, jonka loppusumma on 47,2 M€. Kaupunginhallituksen (osakkeet ja osuudet) menoista säästyti Tilakeskuksen osakepääoman korotuksesta 6,2 m€ ja Kiinteistöyhtiö OuluZone Oy:n osakepääomasijoitus 2,0 M€, mutta menoja lisäsi tasesiirtona tehty Oulun Energian osakepääoman

korotus 4,9 M€. Kaupunginhallituksen tulot 3,8 M€ muodostuvat tasesiirtona Turveruukki Oy:n osakkeista.

Maanmyyntitulojen erotus investointibudjettiin verrattuna johtuu siitä, että maanmyyntivoitot 6,36 M€ on kirjattu teknisen keskuksen käyttötalousiin. Maanmyynnin kokonaistulot olivat 6,5 M€.

Kiinteiden rakenteiden ja laitteiden tulot 26,7 muodostuvat pääosin valtion maksamasta Kuusamontien lainaosuuden takaisinmaksusta. Kiinteiden rakenteiden ja laitteiden toteutumasta on yksityiskohtainen erittely teknisen lautakunnan ja liikuntalautakunnan toimintakertomuksissa. Talonrakennuskohteiden toteutuma on eritelty Oulun Tilakeskuksen toimintakertomuksessa.

TALOUSARVION INVESTOINTIOSAN TOTEUTUMINEN 1.1.-31.12.2009

	Talousarvio (TA) 2009	TA-muutos (korotukset ja siirrot)	TA muutosten jälkeen	Toteutuma 2009	Erotus
KAUPUNGINHALLITUS					
Menot	16 861 000,00		16 861 000,00	14 252 118,82	-2 608 881,18
Tulot	25 000,00		25 000,00	3 841 659,45	3 816 659,45
KESKUSHALLINTO					
Menot	300 000,00		300 000,00	6 184,10	-293 815,90
Tulot					
TAITO Oulu 400					
Menot		231 238,00	231 238,00	231 238,29	0,29
Tulot		228 926,00	228 926,00	228 925,20	-0,80
SOSIAALI- JA TERVEYSLAUTAKUNTA					
Menot	800 000,00		800 000,00	839 135,34	39 135,34
Tulot					
LIIKUNTALAUTAKUNTA					
Menot	2 290 000,00	-204 000,00	2 086 000,00	1 952 114,66	-133 885,34
Tulot				43 890,00	43 890,00
Seudulliset ulkoilureitit (Eu tavoite 2 hanke)					
Menot		514 000,00	514 000,00	26 355,17	-487 644,83
Tulot		436 900,00	436 900,00	22 000,00	-414 900,00
OPETUSLAUTAKUNTA					
Menot	590 000,00		590 000,00	504 560,87	-85 439,13
Tulot			0,00	21 600,00	21 600,00
Innoaula tulevaisuuden oppimisympäristönä -hanke (Eu tavoite 2 hanke)					
Menot		550 000,00	550 000,00	537 305,01	-12 694,99
Tulot		440 000,00	440 000,00	428 953,80	-11 046,20
KULTTUURILAUTAKUNTA					
Menot	800 000,00	-54 137,00	745 863,00	538 513,75	-207 349,25
Tulot					
TEKNINEN LAUTAKUNTA					
Maa- ja vesialueet					
Menot	4 800 000,00		4 800 000,00	3 923 632,75	-876 367,25
Tulot	6 000 000,00		6 000 000,00	130 368,74	-5 869 631,26
Kiinteät rakenteet ja laitteet					
Menot	29 480 000,00	-672 775,00	28 807 225,00	24 438 757,56	-4 368 467,44
Tulot	27 833 000,00	127 438,00	27 960 438,00	26 666 895,61	-1 293 542,39
Irtain käyttöomaisuus					
Menot					
TEKNINEN LAUTAKUNTA YHTEENSÄ					
Menot	34 280 000,00	-672 775,00	33 607 225,00	28 362 390,31	-5 244 834,69
Tulot	33 833 000,00	127 438,00	33 960 438,00	26 797 264,35	-7 163 173,65
PERUSKUNNAN					
INVESTOINTIMENOT YHTEENSÄ					
	55 921 000	364 326	56 285 326	47 249 916	-9 035 410
INVESTOINTITULOT YHTEENSÄ					
	33 858 000	1 233 264	35 091 264	31 384 293	-3 706 971

TALOUSARVION KÄYTTÖTALOUSOSAN TOTEUTUMINEN

1000 € 31.12.2009	TALOUSARVIO 2009 1000 €	TA-muutokset 1000 €	TA sis. muutokset 1000 €	TOTEUTUMA 2009 1000 €	Poikkeama talousarvioon (+ ylitys, - alitus)	Poikkeama talousarvioon (+ ylitys, - alitus) %
KESKUSVAALILAUTAKUNTA						
Toimintatulot	200	0	200	204	4	2 %
Toimintamenot	275	0	275	267	-8	-3 %
Toimintakate	-75	0	-75	-63	-12	16 %
TARKASTUSLAUTAKUNTA						
Toimintatulot	0	0	0	0	0	
Toimintamenot	695	0	695	525	-170	-24 %
Toimintakate	-695	0	-695	-525	-170	24 %
KAUPUNGINVALTUUSTO						
Toimintatulot			0		0	
Toimintamenot	460	0	460	438	-22	-5 %
Toimintakate	-460	0	-460	-438	-22	5 %
KAUPUNGINHALLITUS yht.						
Toimintatulot	9 362	-843	8 519	10 244	1 725	20 %
Toimintamenot	47 443	-1 515	45 928	36 373	-9 554	-21 %
Toimintakate	-38 081	-672	-37 409	-26 129	-11 279	30 %
KH ilman eläke- maksuos. ja henk.pankkia						
Toimintatulot	5 845	-1 366	4 479	7 317	2 839	63 %
Toimintamenot	22 845	-2 361	20 484	16 033	-4 451	-22 %
Toimintakate	-17 000	-995	-16 005	-8 716	-7 289	46 %
ELÄKEMAKSUOSUJDET						
Toimintatulot			0		0	
Toimintamenot	1 300	0	1 300	-487	-1 787	-137 %
Toimintakate	-1 300	0	-1 300	487	-1 787	137 %
KESKUSHALLINNON STRATEGISET RYHMÄT						
Toimintatulot	3 517	523	4 040	2 927	-1 113	-28 %
Toimintamenot	23 298	846	24 144	20 828	-3 316	-14 %
Toimintakate	-19 781	-323	-20 104	-17 901	-2 203	11 %
SOSIAALI- JA TERVEYSLAUTAKUNTA						
Toimintatulot	42 631	3 157	45 788	47 746	1 958	4 %
Toimintamenot	443 674	12 735	456 409	452 516	-3 893	-1 %
Toimintakate	-401 042	-9 579	-410 621	-404 770	-5 851	1 %
SOSIAALI- JA TERVEYSLAUTAKUNTA, TILAAJA ilman työllistämistä						
Toimintatulot	39 714	3 789	43 503	45 266	1 763	4 %
Toimintamenot	433 891	12 305	446 196	442 183	-4 013	-1 %
Toimintakate	-394 176	-8 517	-402 693	-396 917	-5 776	1 %
TYÖLLISTÄMINEN						
Toimintatulot	2 917	-632	2 285	2 480	195	9 %
Toimintamenot	9 783	430	10 213	10 333	120	1 %
Toimintakate	-6 866	-1 062	-7 928	-7 853	-75	1 %

SOSIAALI- JA TERVEYSTOIMEN PALVELUTUOTANNON JOHTOKUNTA						
Toimintatulot	187 526	5 396	192 922	194 483	1 561	1 %
Toimintamenot	187 526	9 146	196 672	196 686	14	0 %
Toimintakate	0	-3 750	-3 750	-2 204	-1 546	0 %
NUORISOASIAINLAUTAKUNTA						
Toimintatulot	982	583	1 565	1 323	-242	-15 %
Toimintamenot	7 929	503	8 432	8 119	-313	-4 %
Toimintakate	-6 947	80	-6 867	-6 796	-71	1 %
LIIKUNTALAUTAKUNTA						
Toimintatulot	2 482	14	2 496	2 809	313	13 %
Toimintamenot	16 946	-86	16 860	16 264	-596	-4 %
Toimintakate	-14 464	100	-14 364	-13 455	-909	6 %
OPETUSLAUTAKUNTA						
Toimintatulot	3 946	642	4 588	4 505	-83	-2 %
Toimintamenot	127 576	17	127 593	127 880	287	0 %
Toimintakate	-123 630	625	-123 005	-123 375	370	0 %
KULTTUURILAUTAKUNTA yht.						
Toimintatulot	2 965	100	3 065	3 444	380	12 %
Toimintamenot	28 520	116	28 636	29 021	385	1 %
Toimintakate	-25 555	-16	-25 571	-25 577	5	0 %
KULTTUURILAUTAKUNTA ilman nettoyksiköitä						
Toimintatulot	549	31	580	606	26	4 %
Toimintamenot	13 323	-235	13 088	12 659	-429	-3 %
Toimintakate	-12 774	266	-12 508	-12 053	-455	4 %
KAUPUNGINTEATTERI						
Toimintatulot	1 138		1 138	1 254	116	10 %
Toimintamenot	8 137	158	8 295	8 485	190	2 %
Toimintakate	-6 999	-158	-7 157	-7 231	74	-1 %
KAUPUNGINORKESTERI						
Toimintatulot	390	68	458	515	57	12 %
Toimintamenot	4 073	103	4 176	4 617	441	11 %
Toimintakate	-3 683	-35	-3 718	-4 101	384	-10 %
VALVE						
Toimintatulot	244		244	394	150	62 %
Toimintamenot	1 605	89	1 694	1 836	141	8 %
Toimintakate	-1 361	-89	-1 450	-1 441	-9	1 %
TIETOMAA						
Toimintatulot	644		644	675	31	5 %
Toimintamenot	1 382	1	1 383	1 425	42	3 %
Toimintakate	-738	-1	-739	-750	12	-2 %
TEKNINEN LAUTAKUNTA yht.						
Toimintatulot	30 765	104	30 869	32 566	1 697	5 %
Toimintamenot	35 470	-642	34 828	35 282	454	1 %
Toimintakate	-4 705	746	-3 958	-2 716	-1 243	31 %
TEKNINEN KESKUS						
Toimintatulot	29 565	111	29 676	31 434	1 758	6 %
Toimintamenot	30 416	-816	29 600	30 115	516	2 %
Toimintakate	-851	927	77	1 319	-1 242	-1622 %

JOUKKOLIIKENNE						
Toimintatulot	1 200	-7	1 193	1 131	-62	-5 %
Toimintamenot	5 054	174	5 228	5 166	-62	-1 %
Toimintakate	-3 854	-181	-4 035	-4 035	0	0 %
RAKENNUSLTK						
Toimintatulot	1 798	-400	1 398	1 623	225	16 %
Toimintamenot	1 798	-200	1 598	1 476	-122	-8 %
Toimintakate	0	-200	-200	147	-347	0 %
KÄYTTÖTALOUS YHTEENSÄ						
Toimintatulot	282 658	8 752	291 410	298 947	7 537	3 %
Toimintamenot	898 312	20 073	918 385	904 847	-13 538	-1 %
Toimintakate	-615 654	-11 321	-626 975	-605 900	-21 075	3 %

LIKELAITOSTEN SITOVIA TAVOITTEIDEN TOTEUTUMINEN

Liikelaitos	Sitova tavoite 2009	Toteutuma 2009
OULUN ENERGIA LIKELAITOS	14 %:n korotus kaukolämmön energimaksuihin 20 %:n korotus kaukolämmön liittymismaksuihin Tuloutustavoite on 19,9 milj.€	Toteutui suunnitelman mukaisesti. Energia tuloutti 20,9M€
OULUN VESI LIKELAITOS	10 %:n korotus vesimaksuun Tuloutustavoite on 4.3 milj.€	Toteutui suunnitelman mukaisesti. Toteutui suunnitelman mukaisesti.
OULUN SATAMA LIKELAITOS	Taksoihin tehdään 1-2 %:n korotus Tuloutustavoite on 807 t €	Taksoja korotettiin noin 1-2 %. Toteutui suunnitelman mukaisesti.
OULUN JÄTEHUOLTO LIKELAITOS	5 %:n korotus sekajätteen ja rakennusjätteen käsittelymaksuihin Muut korotukset koskevat biojätteen ja tiettyjen erityisjätteiden käsittelymaksuja Tuloutustavoite on 275 t€	Kotitalouksien ja kaupan biojättemaksua sekä energijättemaksua korotettiin 5€/tonni. Kuntien jäteasemien sekajätekuorman hinta korotettiin 4 euroa. Erityisjätteiden hintoihin tehtiin pienet korotukset. Toteutui suunnitelman mukaisesti.
NALLIKARI LIKELAITOS	3-5 %:n korotukset majoitushintoihin Tuloutustavoite 8 t€	Toteutui suunnitelman mukaisesti.
OULUN TIETOTEKNIikka LIKELAITOS	Oulun Tietotekniikan hintoihin ei tule korotuksia Tuloutustavoite on 98 t€.	Hintoja ei korotettu. Toteutui suunnitelman mukaisesti.
LIKELAITOS OULUN SERVIISI	Päiväkotilasten ateriahintoja korotetaan 0,07 €/ateria Koululaisten ateriahintoja korotetaan 0,07€/ateria Vanhusten ateriahintoja korotetaan 0,06€/ateria Henkilöstöruokailulle asetettu mahdollinen verotusarvon mukainen korotus	Toteutui suunnitelman mukaisesti.

	Tuloutustavoite on 20 t€..	Toteutui suunnitelman mukaisesti.
OULUN TYÖTERVEYS LIIKELAITOS	Palvelumaksuista sovitaan tilaajan kanssa tehtävissä sopimuksissa. Tuloutustavoite on 30 t€.	Palvelumaksuihin ei tehty korotuksia. Toteutui suunnitelman mukaisesti.
OULUN KONTTORI LIIKELAITOS	Sisäisten hintojen korotus max 4 % Tuloutustavoite 9 t€	Hintojen korotus 3,5-4 % Tuloutustavoite toteutui.
OULUN TEKNINEN LIIKELAITOS	Kuljetuspalveluiden hintojen korotus max 10% Tuloutustavoite on 279 t€.	Toteutui suunnitelman mukaisesti. Toteutui suunnitelman mukaisesti.
LIIKELAITOS OULUN TILAKESKUS	2,5 %:n vuokrien korotukset (sisäiset, ulkoiset ja tonttivuokrat) Tuloutustavoite on 6,2 M €. Tilaliikelayoksen erillisinvestoinnit ovat sitovia hankekohtaisesti.	Toteutui suunnitelman mukaisesti. Toteutunut 6,5 M€. Muutama hanke ylittyi. Tarkempi erittely Tilaliikelayoksen tilinpäätöstiedoissa.

OULUN KAUPUNKI

OULUN KAUPUNKI
Peruskunta ja liikelaitokset

TULOSLASKELMA	1.1.-31.12.2009		1.1.-31.12.2008 *)	
TOIMINTATUOTOT				
MYYNTITUOTOT	229 084 834,97		230 204 413,15	
MAKSUTUOTOT	34 010 632,60		34 171 950,90	
TUET JA AVUSTUKSET	22 787 557,21		16 408 700,05	
MUUT TOIMINTATUOTOT	35 542 085,31	+ 321 425 110,09	39 794 424,49	+ 320 579 488,59
VALMISTUS OMAAN KÄYTTÖÖN		+ 18 520 594,94		+ 21 179 775,52
TOIMINTAKULUT				
HENKILÖSTÖKULUT				
PALKAT JA PALKKIOT	281 655 020,75		271 444 694,76	
HENKILÖSIVUKULUT				
ELÄKEKULUT	68 918 150,84		69 706 343,32	
MUUT HENKILÖSIVUKULUT	18 354 367,15		20 376 115,69	
PALVELUJEN OSTOT	255 109 591,04		243 430 294,83	
AINEET, TARVIKKEET JA TAVARAT	148 605 573,12		143 973 686,80	
AVUSTUKSET	56 130 081,57		53 070 763,43	
MUUT TOIMINTAKULUT	20 593 218,78	- 849 366 003,25	21 052 822,55	- 823 054 721,38
TOIMINTAKATE		-509 420 298,22		-481 295 457,27
VEROTULOT		459 445 436,67		455 955 960,56
VALTIONOSUUDET		111 661 946,00		100 123 944,00
RAHOITUSTUOTOT JA -KULUT				
KORKOTUOTOT	5 366 041,03		8 343 127,49	
MUUT RAHOITUSTUOTOT	5 919 823,58		3 977 893,81	
KORKOKULUT	-2 567 127,63		-5 088 212,41	
MUUT RAHOITUSKULUT	-1 697 677,42	7 021 059,56	-4 315 743,50	2 917 065,39
VUOSIKATE		68 708 144,01		77 701 512,68
POISTOT JA ARVONALENTUMISET				
SUUNNITELMAN MUKAISET POISTOT		- 60 642 774,09		- 55 168 272,92
ARVONALENTUMISET		+ 155 501,94		+ 1 145 059,74
TILIKAUDEN TULOS		8 220 871,86		21 388 180,02
POISTOERON LISÄYS (-) TAI VÄHENNYS (+)		274 624,82		-2 553 469,16
VARAUSTEN LISÄYS (-) TAI VÄHENNYS (+)		514 600,47		4 300 000,00
RAHASTOJEN LISÄYS (-) TAI VÄHENNYS (+)		-179 518,00		249 401,75
TILIKAUDEN YLIJÄÄMÄ (ALIJÄÄMÄ)		8 830 579,15		23 384 112,61

*) Peruskunta + Ylikiimingin kunta - eliminoinnit

OULUN KAUPUNKI
Peruskunta ja liikelaitokset

RAHOITUSLASKELMA	31.12.2009		31.12.2008 *)	
TOIMINNAN RAHAVIRTA				
VUOSIKATE	68 708		77 701	
TULORAHOITUKSEN KORJAUSERÄT	-6 128	62 580	-8 520	69 181
INVESTOINTIEN RAHAVIRTA				
INVESTOINTIMENOT (-)	-144 002		-160 143	
RAHOITUSOSUJDET INVESTOINTIMENOIHIIN (+)	4 318		4 395	
PYSYVIEN VASTAAVIEN HYÖDYKKEIDEN LUOVUTUSTULOT (+)	43 672	-96 012	16 913	-138 835
TOIMINNAN JA INVESTOINTIEN RAHAVIRTA		-33 432		-69 654
RAHOITUKSEN RAHAVIRTA				
ANTOLAINAUKSEN MUUTOKSET				
ANTOLAINASAAMISTEN LISÄYKSET (-)	-3 060		-195	
ANTOLAINASAAMISTEN VÄHENNYKSET (+)	3 569	509	1 017	822
LAINAKANNAN MUUTOKSET				
PITKÄAIKAISTEN LAINOJEN LISÄYS (+)	80 558		35 738	
PITKÄAIKAISTEN LAINOJEN VÄHENNYS (-)	-33 347		-5 210	
LYHYTAIKAISTEN LAINOJEN MUUTOS (+)/(-)	0	47 211	3 381	33 909
OMAN PÄÄOMAN MUUTOKSET		127		236
MUUT MAKSUVALMIUDEN MUUTOKSET				
TOIMEKSIANTOJEN VAROJEN JA PÄÄOMIEN MUUTOKSET	-13		-81	
VAIHTO-OMAISUUDEN MUUTOS	-747		-374	
SAAMISTEN MUUTOS	-2 603		-12 716	
KOROTTOMIEN VELKOJEN MUUTOS	-13 452	-16 815	20 322	7 151
RAHOITUKSEN RAHAVIRTA		31 032		42 118
RAHAVAROJEN MUUTOS		-2 400		-27 536
RAHAVAROJEN MUUTOS				
RAHAVARAT 31.12.2009		100 016		102 416
RAHAVARAT 01.01.2009		102 416		129 952
		-2 400		-27 536

*) Peruskunta + Ylikiiplingin kunta - eliminoinnit

TASE	31.12.2009	31.12.2008 *)
VASTAAVAA	OULUN	OULUN
	KAUPUNKI	KAUPUNKI
	Peruskunta ja liikel.	Peruskunta ja liikel.
PYSYVÄT VASTAAVAT		
AINEETTOMAT HYÖDYKKEET		
AINEETTOMAT OIKEUDET	0,00	2 951 937,00
MUUT PITKÄVAIKUTTEISET MENOT	3 353 703,44	3 882 113,38
AINEETTOMAT HYÖDYKKEET YHTEENSÄ	3 353 703,44	6 834 050,38
AINEELLISET HYÖDYKKEET		
MAA- JA VESIALUEET	245 113 859,26	241 827 506,03
RAKENNUKSET	310 004 254,00	292 445 043,36
KIINTEÄT RAKENTEET JA LAITTEET	514 610 290,52	515 490 252,38
KONEET JA KALUSTO	17 909 609,09	18 104 183,49
MUUT AINEELLISET HYÖDYKKEET	5 823 931,31	5 567 701,97
ENNAKKOMAKSUT JA KESKENERÄISET HANK.	44 791 688,18	33 976 862,49
AINEELLISET HYÖDYKKEET YHTEENSÄ	1 138 253 632,36	1 107 411 549,72
SIJOITUKSET		
OSAKKUSYHTEISÖOSAKKEET JA OSUUDET	7 398 087,04	7 398 087,04
MUUT OSAKKEET JA OSUUDET	219 409 090,63	205 320 536,26
MUUT LAINASAAMISET	9 935 908,13	10 510 041,31
MUUT SAAMISET	1 510 001,51	1 444 636,51
SIJOITUKSET YHTEENSÄ	238 253 087,31	224 673 301,12
PYSYVÄT VASTAAVAT YHTEENSÄ	1 379 860 423,11	1 338 918 901,22
TOIMEKSIANTOJEN VARAT		
VALTION TOIMEKSIANNOT	6 171 046,12	6 838 117,13
LAHJOITUSRAHASTOJEN ERITYISKATTEET	1 092 686,82	976 823,19
MUUT TOIMEKSIANTOJEN VARAT	13 416 417,80	13 388 357,32
TOIMEKSIANTOJEN VARAT YHTEENSÄ	20 680 150,74	21 203 297,64
VAIHTUVAT VASTAAVAT		
VAIHTO-OMAISUUS		
AINEET JA TARVIKKEET	3 322 975,71	2 303 993,80
VALMIIT TUOTTEET	413 081,59	438 906,36
MUU VAIHTO-OMAISUUS	262 837,80	509 017,67
VAIHTO-OMAISUUS YHTEENSÄ	3 998 895,10	3 251 917,83
SAAMISET		
PITKÄAIKAISET SAAMISET		
LAINASAAMISET	58 965 580,04	57 732 792,96
MUUT SAAMISET	150 000,00	50 000,00
SIIRTOSAAMISET	86 000,00	0,00
PITKÄAIKAISET SAAMISET YHTEENSÄ	59 201 580,04	57 782 792,96
LYHYTAIKAISET SAAMISET		
MYNTISAAMISET	51 161 734,03	50 486 432,87
LAINASAAMISET	1 704 573,07	882 300,53
MUUT SAAMISET	8 768 557,10	10 386 622,03
SIIRTOSAAMISET	18 672 633,60	17 367 548,22
LYHYTAIKAISET SAAMISET YHTEENSÄ	80 307 497,80	79 122 903,65
RAHOITUSARVOPAPERIT		
SIJOITUKSET RAHAMARKKINAINSTRUMENTT.	58 514 566,09	58 349 583,22
JOUKKOVELKAKIRJALAINASAAMISET	21 001 746,00	23 054 999,00
MUUT ARVOPAPERIT	13 265 537,93	13 340 187,98
RAHOITUSARVOPAPERIT YHT.	92 781 850,02	94 744 770,20
RAHAT JA PANKKISAAMISET	7 233 848,18	7 671 802,96
VAIHTUVAT VASTAAVAT YHTEENSÄ	243 523 671,14	242 574 187,60
VASTAAVAA YHTEENSÄ	1 644 064 244,99	1 602 696 386,46

VASTATTAVAA	31.12.2009	31.12.2008 *)
	OULUN	OULUN
	KAUPUNKI	KAUPUNKI
OMA PÄÄOMA	Peruskunta ja liikel.	Peruskunta ja liikel.
PERUSPÄÄOMA	531 797 702,76	531 797 702,76
ARVONKOROTUSRAHASTO	127 782 269,84	128 254 746,19
MUU OMAT RAHASTOT	22 021 789,56	21 715 606,41
EDELL. TILIKAUSIEN YLI-/ALIJÄÄMÄ	507 578 275,74	484 194 163,13
TILIKAUDEN YLI-/ALIJÄÄMÄ	8 830 579,15	23 384 112,61
OMA PÄÄOMA YHTEENSÄ	1 198 010 617,05	1 189 346 331,10
VÄHEMMISTÖOSUUS		
KONSERNIRESERVI		
POISTOERO JA VAPAAEHTOISET VARAUKSET		
POISTOERO	56 999 710,96	57 274 335,78
VAPAAEHTOISET VARAUKSET	11 000 000,00	11 514 600,47
POISTOERO JA VAPAAEHT. VARAUKSET YHTEENSÄ	67 999 710,96	68 788 936,25
PAKOLLISET VARAUKSET		
ELÄKEVARAUKSET	4 621 595,18	4 879 851,83
MUUT PAKOLLISET VARAUKSET	4 820 659,49	4 292 192,19
PAKOLLISET VARAUKSET YHTEENSÄ	9 442 254,67	9 172 044,02
TOIMEKSIANTOJEN PÄÄOMAT		
VALTION TOIMEKSIANNOT	6 171 174,43	6 838 873,19
LAHJOITUSRAHASTOJEN PÄÄOMAT	1 135 003,15	1 019 139,52
MUUT TOIMEKSIANTOJEN PÄÄOMAT	13 753 919,45	13 737 972,54
TOIMEKSIANTOJEN PÄÄOMAT YHTEENSÄ	21 060 097,03	21 595 985,25
VIERAS PÄÄOMA		
PITKÄAIKAINEN		
LAINAT RAHOITUS- JA VAKUUTUSLAITOKSILTA	151 280 895,31	81 450 453,65
LAINAT JULKISYHTEISÖILTÄ	3 010 091,40	2 666 556,50
LAINAT MUILTA LUOTONANTAJILTA	0,00	34 669,34
SAADUT ENNAKOT	2 040 202,58	2 146 140,02
LIITYMISMAKSUT JA MUUT VELAT	42 312 799,55	37 601 779,10
PITKÄAIKAINEN VIERAS PÄÄOMA YHTEENSÄ	198 643 988,84	123 899 598,61
LYHYTAIKAINEN		
LAINAT RAHOITUS- JA VAKUUTUSLAITOKSILTA	12 281 196,01	35 151 810,69
LAINAT JULKISYHTEISÖILTÄ	297 390,64	355 835,76
SAADUT ENNAKOT	3 473 532,02	3 666 281,06
OSTOVELAT	64 357 104,40	72 750 381,98
MUUT VELAT	19 008 266,09	23 960 542,47
SIIRTOVELAT	49 490 087,28	54 008 639,27
LYHYTAIKAINEN VIERAS PÄÄOMA YHTEENSÄ	148 907 576,44	189 893 491,23
VIERAS PÄÄOMA YHTEENSÄ	347 551 565,28	313 793 089,84
VASTATTAVAA YHTEENSÄ	1 644 064 244,99	1 602 696 386,46

*) Peruskunta + Ylikiimingin kunta - eliminoinnit

KONSERNILASKELMAT

OULU-KONSERNI

TULOSLASKELMA	1.1.-31.12.2009		1.1.-31.12.2008 *)	
TOIMINTATUOTOT		649 433 695,72		596 485 655,84
TOIMINTAKULUT		-1 105 472 537,92		-1 034 397 549,29
OSUUS OSAKKUUSYHTEISÖJEN VOITOSTA (TAPPIOSTA)		2 729 625,04		777 599,28
TOIMINTAKATE		-453 309 217,16		-437 134 294,17
VEROTULOT		459 445 436,67		455 955 960,56
VALTIONOSUUEDET		111 661 946,00		100 123 944,00
RAHOITUSTUOTOT JA -KULUT				
KORKOTUOTOT	2 511 694,64		6 638 268,71	
MUUT RAHOITUSTUOTOT	3 671 688,56		2 164 419,00	
KORKOKULUT	-11 224 454,77		-14 796 030,45	
MUUT RAHOITUSKULUT	-1 630 361,91	-6 671 433,48	-6 222 104,08	-12 215 446,82
VUOSIKATE		111 126 732,03		106 730 163,57
POISTOT JA ARVONALENTUMISET				
SUUNNITELMAN MUKAISET POISTOT	-92 054 183,87		-84 868 238,64	
TILIKAUDEN YLI- JA ALIPARIARVOT	-1 782 126,28		-500 914,90	
ARVONALENTUMISET	155 501,94	-93 680 808,21	-1 145 059,74	-86 514 213,28
TILIKAUDEN TULOS		17 445 923,82		20 215 950,29
TILINPÄÄTÖSSIIRROT		-5 085 532,48		-4 854 437,12
VÄHEMMISTÖOSUUEDET		1 513 735,36		1 003 291,63
TILIKAUDEN YLIJÄÄMÄ (ALIJÄÄMÄ)		13 874 126,70		16 364 804,80

*) Peruskunta + Ylikiiplingin kunta - eliminoinnit

OULU-KONSERNI

RAHOITUSLASKELMA	31.12.2009		31.12.2008 *)	
TOIMINNAN RAHAVIRTA				
VUOSIKATE	111 127		106 731	
TULORAHOITUKSEN KORJAUSERÄT	<u>-5 396</u>	105 731	<u>-5 516</u>	101 215
INVESTOINTIEN RAHAVIRTA				
INVESTOINTIMENOT (-)	<u>-213 516</u>		<u>-256 063</u>	
RAHOITUSOSUJDET INVESTOINTIMENOIHIIN (+)	<u>4 824</u>		<u>4 394</u>	
PYSYVIEN VASTAAVIEN HYÖDYKKEIDEN LUOVUTUSTULOT (+)	<u>62 936</u>	-145 756	<u>38 676</u>	-212 993
TOIMINNAN JA INVESTOINTIEN RAHAVIRTA		-40 025		-111 778
RAHOITUKSEN RAHAVIRTA				
ANTOLAINAUKSEN MUUTOKSET				
ANTOLAINASAAMISTEN LISÄYKSET (-)	<u>-383</u>		<u>-97</u>	
ANTOLAINASAAMISTEN VÄHENNYKSET (+)	<u>481</u>	98	<u>132</u>	35
LAINAKANNAN MUUTOKSET				
PITKÄAIKAISTEN LAINOJEN LISÄYS (+)	<u>115 109</u>		<u>65 445</u>	
PITKÄAIKAISTEN LAINOJEN VÄHENNYS (-)	<u>-57 317</u>		<u>-22 457</u>	
LYHYTAIKAISTEN LAINOJEN MUUTOS (+)/(-)	<u>4 331</u>	62 123	<u>-900</u>	42 088
OMAN PÄÄOMAN MUUTOKSET		212		30 508
MUUT MAKSUVALMIUDEN MUUTOKSET				
TOIMEKSIANTOJEN VAROJEN JA PÄÄOMIEN MUUTOKSET	<u>-224</u>		<u>-124</u>	
VAIHTO-OMAISUUDEN MUUTOS	<u>-8 600</u>		<u>37</u>	
SAAMISTEN MUUTOS	<u>-3 209</u>		<u>-12 652</u>	
KOROTTOMIEN VELKOJEN MUUTOS	<u>-8 543</u>	-20 576	<u>22 407</u>	9 668
RAHOITUKSEN RAHAVIRTA		41 857		82 299
RAHAVAROJEN MUUTOS		<u>1 832</u>		<u>-29 479</u>
RAHAVAROJEN MUUTOS				
RAHAVARAT 31.12.2009		165 204		163 372
RAHAVARAT 01.01.2009		<u>163 372</u>		<u>192 851</u>
		<u>1 832</u>		<u>-29 479</u>

*) Peruskunta + Ylikiimingin kunta - eliminoinnit

TASE	31.12.2009	31.12.2008 *)
VASTAAVAA	KONSERNI	KONSERNI
PYSYVÄT VASTAAVAT		
AINEETTOMAT HYÖDYKKEET		
AINEETTOMAT OIKEUDET	1 549 408,14	4 582 191,49
LIKEARVO	4 156 554,67	3 837 200,59
MUUT PITKÄVAIKUTTEISET MENOT	4 431 981,09	5 058 127,77
ENNAKKOMAKSUT	635 246,50	67 165,00
AINEETTOMAT HYÖDYKKEET YHTEENSÄ	10 773 190,40	13 544 684,85
AINEELLISET HYÖDYKKEET		
MAA- JA VESIALUEET	252 017 013,69	248 439 247,62
RAKENNUKSET	664 489 503,53	636 391 263,48
KIINTEÄT RAKENTEET JA LAITTEET	572 707 988,74	568 793 130,30
KONEET JA KALUSTO	42 335 364,04	41 426 379,74
MUUT AINEELLISET HYÖDYKKEET	23 589 292,20	20 715 652,36
ENNAKKOMAKSUT JA KESKENERÄISET HANK.	71 070 644,86	59 512 620,83
AINEELLISET HYÖDYKKEET YHTEENSÄ	1 626 209 807,06	1 575 278 294,33
SIJOITUKSET		
OSAKKUUS YHTEISÖOSAKKEET JA OSUUDET	52 582 784,66	48 936 554,21
MUUT OSAKKEET JA OSUUDET	52 340 781,66	44 432 001,94
MUUT LAINASAAMISET	1 330 799,80	1 267 842,34
MUUT SAAMISET	2 113 568,62	2 122 664,07
SIJOITUKSET YHTEENSÄ	108 367 934,74	96 759 062,56
PYSYVÄT VASTAAVAT YHTEENSÄ	1 745 350 932,20	1 685 582 041,74
TOIMEKSIANTOJEN VARAT		
VALTION TOIMEKSIANNOT	11 855 941,04	9 406 139,18
LAHJOITUSRAHASTOJEN ERITYISKATTEET	1 197 139,34	1 105 661,60
MUUT TOIMEKSIANTOJEN VARAT	13 737 515,40	13 637 145,67
TOIMEKSIANTOJEN VARAT YHTEENSÄ	26 790 595,78	24 148 946,45
VAIHTUVAT VASTAAVAT		
VAIHTO-OMAISUUS		
AINEET JA TARVIKKEET	5 957 931,74	5 268 184,66
KESKENERÄISET TUOTTEET	1 199 933,88	1 017 980,89
VALMIIT TUOTTEET	6 751 062,39	2 390 781,91
MUU VAIHTO-OMAISUUS	3 857 458,14	554 171,96
ENNAKKOMAKSUT	268,60	0,00
VAIHTO-OMAISUUS YHTEENSÄ	17 766 654,75	9 231 119,42
SAAMISET		
PITKÄAIKAISET SAAMISET		
LAINASAAMISET	1 046 825,05	115 749,30
MUUT SAAMISET	455 759,57	257 256,36
SIIRTOSAAMISET	279 824,89	3 239,24
PITKÄAIKAISET SAAMISET YHTEENSÄ	1 782 409,51	376 244,90
LYHYTAIKAISET SAAMISET		
MYYNTISAAMISET	56 798 092,11	54 810 358,71
LAINASAAMISET	262,47	316 281,94
MUUT SAAMISET	15 571 897,71	16 817 148,59
SIIRTOSAAMISET	23 078 654,65	22 459 907,31
LYHYTAIKAISET SAAMISET YHTEENSÄ	95 448 906,94	94 403 696,55

RAHOITUSARVOPAPERIT		
OSAKKEET JA OSUUDET	0,00	2 370 733,86
SJOITUKSET RAHAMARKKINAINSTRUMENTT.	59 861 296,51	68 242 415,61
JOUKKOVELKAKIRJALAINASAAMISET	21 001 746,00	23 054 999,00
MUUT ARVOPAPERIT	33 714 798,18	44 051 591,29
RAHOITUSARVOPAPERIT YHT.	114 577 840,69	137 719 739,76
RAHAT JA PANKKISAAMISET	50 626 056,06	25 939 279,86
VAIHTUVAT VASTAAVAT YHTEENSÄ	280 201 867,95	267 670 080,49
VASTAAVAA YHTEENSÄ	2 052 343 395,93	1 977 401 068,68
VASTATTAVAA	31.12.2009	31.12.2008 *)
	KONSERNI	KONSERNI
OMA PÄÄOMA		
PERUSPÄÄOMA	531 855 033,81	531 851 433,81
ARVONKOROTUSRAHASTO	128 071 893,61	128 254 746,19
MUU OMAT RAHASTOT	28 749 505,94	27 271 432,58
EDELL. TILIKAUSIEN YLI-/ALIJÄÄMÄ	514 221 775,12	493 979 219,52
TILIKAUDEN YLI-/ALIJÄÄMÄ	13 874 126,70	16 364 804,80
OMA PÄÄOMA YHTEENSÄ	1 216 772 335,18	1 197 721 636,90
VÄHEMMISTÖOSUUS	6 080 181,09	7 593 624,14
POISTOERO JA VAPAAEHTOISET VARAUKSET		
POISTOERO	88 155 198,05	84 255 206,79
VAPAAEHTOISET VARAUKSET	33 545 903,36	34 197 146,43
POISTOERO JA VAPAAEHT. VARAUKSET YHTEENSÄ	121 701 101,41	118 452 353,22
PAKOLLISET VARAUKSET		
ELÄKEVARAUKSET	5 074 610,49	5 303 184,40
MUUT PAKOLLISET VARAUKSET	11 234 053,52	9 959 649,19
PAKOLLISET VARAUKSET YHTEENSÄ	16 308 664,01	15 262 833,59
TOIMEKSIANTOJEN PÄÄOMAT		
VALTION TOIMEKSIANNOT	12 025 901,64	9 870 505,51
LAHJOITUSRAHASTOJEN PÄÄOMAT	1 272 371,80	1 147 977,93
MUUT TOIMEKSIANTOJEN PÄÄOMAT	14 199 751,48	14 065 612,26
TOIMEKSIANTOJEN PÄÄOMAT YHTEENSÄ	27 498 024,92	25 084 095,70
VIERAS PÄÄOMA		
PITKÄAIKAINEN		
PÄÄOMALAINAT	1 535 320,38	1 784 870,44
LAINAT RAHOITUS- JA VAKUUTUSLAITOKSILTA	313 887 606,57	241 336 386,73
LAINAT JULKISYHTEISÖILTÄ	81 048 676,14	74 323 021,01
LAINAT MUILTA LUOTONANTAJILTA	440 053,77	550 977,29
SAADUT ENNAKOT	2 040 202,58	2 146 140,02
OSTOVELAT	2 381,81	2 448,79
LIITYMISMAKSUT JA MUUT VELAT	62 370 187,80	55 189 145,18
SIIRTOVELAT	175,22	13 205,21
PITKÄAIKAINEN VIERAS PÄÄOMA YHTEENSÄ	461 324 604,27	375 346 194,67

LYHYTAIKAINEN

PÄÄOMALAINAT	249 550,06	249 550,06
LAINAT RAHOITUS- JA VAKUUTUSLAITOKSILTA	29 812 734,86	48 492 840,66
LAINAT JULKISYHTEISÖILTÄ	2 997 636,17	2 000 726,51
LAINAT MUILTA LUOTONANTAJILTA	126 316,00	160 000,00
SAADUT ENNAKOT	7 737 926,20	7 549 667,13
OSTOVELAT	53 037 523,80	59 239 691,91
MUUT VELAT	28 063 381,94	33 696 487,55
SIIRTOVELAT	80 633 416,02	86 551 366,64
LYHYTAIKAINEN VIERAS PÄÄOMA YHTEENSÄ	202 658 485,05	237 940 330,46
VIERAS PÄÄOMA YHTEENSÄ	663 983 089,32	613 286 525,13
VASTATTAVAA YHTEENSÄ	2 052 343 395,93	1 977 401 068,68

*) Peruskunta + Ylikiimingin kunta - eliminoinnit

PERUSKUNTA

PERUSKUNTA

TULOSLASKELMA	1.1.-31.12.2009	1.1.-31.12.2008 *)
TOIMINTATUOTOT		
MYYNTITUOTOT	210 705 701,30	201 434 014,21
MAKSUTUOTOT	32 556 503,50	32 468 975,60
TUET JA AVUSTUKSET	22 789 731,05	16 757 334,37
MUUT TOIMINTATUOTOT	32 896 097,39	37 410 562,90
	+ 298 948 033,24	+ 288 070 887,08
TOIMINTAKULUT		
HENKILÖSTÖKULUT		
PALKAT JA PALKKIOT	213 588 564,24	206 221 115,99
HENKILÖSIVUKULUT		
ELÄKEKULUT	52 416 180,72	53 701 573,15
MUUT HENKILÖSIVUKULUT	13 749 046,22	15 298 720,31
PALVELUJEN OSTOT	478 265 133,28	451 837 977,75
AINEET, TARVIKKEET JA TAVARAT	19 594 344,59	20 948 376,60
AVUSTUKSET	58 694 333,27	55 652 693,40
MUUT TOIMINTAKULUT	68 539 245,15	61 933 635,44
	- 904 846 847,47	- 865 594 092,64
TOIMINTAKATE	-605 898 814,23	-577 523 205,56
VEROTULOT	459 445 436,67	455 955 960,56
VALTIONOSUUDET	111 661 946,00	100 123 944,00
RAHOITUSTUOTOT JA -KULUT		
KORKOTUOTOT	3 555 004,14	8 939 503,80
MUUT RAHOITUSTUOTOT	35 821 906,57	32 836 695,21
KORKOKULUT	-2 635 159,70	-9 874 113,93
MUUT RAHOITUSKULUT	-1 609 930,71	-3 563 582,33
	35 131 820,30	28 338 502,75
VUOSIKATE	340 388,74	6 895 201,75
POISTOT JA ARVONALENTUMISET		
SUUNNITELMAN MUKAISET POISTOT	- 17 147 595,79	- 15 374 989,46
TILIKAUDEN TULOS	-16 807 207,05	-8 479 787,71
RAHASTOJEN LISÄYS (-) TAI VÄHENNYS (+)	-179 518,00	249 401,75
TILIKAUDEN YLIJÄÄMÄ (ALIJÄÄMÄ)	-16 986 725,05	-8 230 385,96

*) Peruskunta + Ylikiimingin kunta - eliminoinnit

PERUSKUNTA

RAHOITUSLASKELMA	31.12.2009	31.12.2008 *)
TOIMINNAN RAHAVIRTA		
VUOSIKATE	340	6 895
TULORAHOITUKSEN KORJAUSET	-6 674	-8 441
INVESTOINTIEN RAHAVIRTA		
INVESTOINTIMENOT (-)	-48 439	-78 360
RAHOITUSOSUJEDET INVESTOINTIMENOIHIIN (+)	1 969	2 018
PYSYVIEN VASTAAVIEN HYÖDYKKEIDEN LUOVUTUSTULOT (+)	36 791	8 660
TOIMINNAN JA INVESTOINTIEN RAHAVIRTA	-16 013	-69 228
RAHOITUKSEN RAHAVIRTA		
ANTOLAINAUKSEN MUUTOKSET		
ANTOLAINASAAMISTEN LISÄYKSET (-)	-32 549	-20 246
ANTOLAINASAAMISTEN VÄHENNYKSET (+)	10 252	6 285
LAINAKANNAN MUUTOKSET		
PITKÄAIKAISTEN LAINOJEN LISÄYS (+)	80 558	35 738
PITKÄAIKAISTEN LAINOJEN VÄHENNYS (-)	-33 347	-5 210
LYHYTAIKAISTEN LAINOJEN MUUTOS (+)/(-)	0	3 381
OMAN PÄÄOMAN MUUTOKSET	9 533	27 000
MUUT MAKSUVALMIUDEN MUUTOKSET		
TOIMEKSIANTOJEN VAROJEN JA PÄÄOMIEN MUUTOKSET	-13	-81
VAIHTO-OMAISUUDEN MUUTOS	195	-218
SAAMISTEN MUUTOS	4 699	8 651
KOROTTOMIEN VELKOJEN MUUTOS	-24 164	-2 287
RAHOITUKSEN RAHAVIRTA	15 164	53 013
RAHAVAROJEN MUUTOS	-849	-16 215
RAHAVAROJEN MUUTOS		
RAHAVARAT 31.12.2009	83 189	84 038
RAHAVARAT 01.01.2009	84 038	100 253
	-849	-16 215

*) Peruskunta + Ylikiimingin kunta - eliminoinnit

PERUSKUNNAN TASE		
VASTAAVAA	31.12.2009	1.1.-31.12.2008 *)
PYSYVÄT VASTAAVAT		
AINEETTOMAT HYÖDYKKEET		
MUUT PITKÄVAIKUTTEISET MENOT	360 455,66	565 744,35
AINEETTOMAT HYÖDYKKEET YHTEENSÄ	360 455,66	565 744,35
AINEELLISET HYÖDYKKEET		
MAA- JA VESIALUEET	245 113 115,87	241 800 861,00
RAKENNUKSET	5 257 054,53	5 181 962,56
KIINTEÄT RAKENTEET JA LAITTEET	212 945 511,39	229 980 937,92
KONEET JA KALUSTO	4 945 619,23	4 814 687,81
MUUT AINEELLISET HYÖDYKKEET	5 739 291,26	5 483 061,92
ENNAKKOMAKSUT JA KESKENERÄISET HANK.	5 474 177,40	3 922 686,67
AINEELLISET HYÖDYKKEET YHTEENSÄ	479 474 769,68	491 184 197,88
SIJOITUKSET		
OSAKKEET JA OSUUDET	447 104 856,55	436 761 179,93
MUUT LAINASAAMISET	241 867 331,16	219 558 288,56
MUUTSAAMISET	188 820,43	200 778,91
SIJOITUKSET YHTEENSÄ	689 161 008,14	656 520 247,40
PYSYVÄT VASTAAVAT YHTEENSÄ	1 168 996 233,48	1 148 270 189,63
TOIMEKSIANTOJEN VARAT		
VALTION TOIMEKSIANNOT	6 171 046,12	6 838 117,13
LAHJOITUSRAHASTOJEN ERITYISKATTEET	1 092 686,82	976 823,19
MUUT TOIMEKSIANTOJEN VARAT	13 416 417,80	13 388 357,32
TOIMEKSIANTOJEN VARAT YHTEENSÄ	20 680 150,74	21 203 297,64
VAIHTUVAT VASTAAVAT		
VAIHTO-OMAISUUS		
AINEET JA TARVIKKEET	256 327,80	274 552,36
VALMIIT TUOTTEET	0,00	9 798,22
MUU VAIHTO-OMAISUUS	153 019,70	320 569,97
VAIHTO-OMAISUUS YHTEENSÄ	409 347,50	604 920,55
SAAMISET		
PITKÄAIKAISET SAAMISET		
LAINASAAMISET	4 027 745,55	3 865 372,73
MUUTSAAMISET	150 000,00	50 000,00
SIIRTOSAAMISET	86 000,00	0,00
PITKÄAIKAISET SAAMISET YHTEENSÄ	4 263 745,55	3 915 372,73
LYHYTAIKAISET SAAMISET		
MYYNTISAAMISET	7 392 889,98	7 894 252,98
MUUTSAAMISET	3 927 973,44	5 563 766,55
SIIRTOSAAMISET	10 489 577,03	13 400 620,98
LYHYTAIKAISET SAAMISET YHTEENSÄ	21 810 440,45	26 858 640,51
RAHOITUSARVOPAPERIT		
SIJOITUKSET RAHAMARKKINAINSTRUMENTT.	56 087 562,11	54 958 737,69
JOUKKOVELKAKIRJALAINASAAMISET	13 620 116,50	17 197 654,00
MUUT ARVOPAPERIT	10 829 467,46	11 318 416,66
RAHOITUSARVOPAPERIT YHT.	80 537 146,07	83 474 808,35
RAHAT JA PANKKISAAMISET	2 652 081,21	561 969,77
VAIHTUVAT VASTAAVAT YHTEENSÄ	109 672 760,78	115 415 711,91
VASTAAVAA YHTEENSÄ	1 299 349 145,00	1 284 889 199,18

VASTATTAVAA	31.12.2009	31.12.2008
OMA PÄÄOMA		
PERUSPÄÄOMA	528 786 223,28	528 786 223,28
ARVONKOROTUSRAHASTO	127 782 269,84	128 254 746,19
MUU OMAT RAHASTOT	9 026 010,96	9 813 974,06
EDELL. TILIKAUSIEN YLI-/ALIJÄÄMÄ	305 509 705,59	303 240 091,55
TILIKAUDEN YLI-/ALIJÄÄMÄ	-16 986 725,05	-8 230 385,96
OMA PÄÄOMA YHTEENSÄ	954 117 484,62	961 864 649,12
PAKOLLISET VARAUKSET		
ELÄKEVARAUKSET	4 360 900,00	4 664 700,00
PAKOLLISET VARAUKSET YHTEENSÄ	4 360 900,00	4 664 700,00
TOIMEKSIANTOJEN PÄÄOMAT		
VALTION TOIMEKSIANNOT	6 171 174,43	6 838 873,19
LAHOITUSRAHASTOJEN PÄÄOMAT	1 135 003,15	1 019 139,52
MUUT TOIMEKSIANTOJEN PÄÄOMAT	13 753 919,45	13 737 972,54
TOIMEKSIANTOJEN PÄÄOMAT YHTEENSÄ	21 060 097,03	21 595 985,25
VIERAS PÄÄOMA		
PITKÄAIKAINEN		
LAINAT RAHOITUS- JA VAKUUTUSLAITOKSILTA	151 280 895,31	81 450 453,65
LAINAT JULKISYHTEISÖILTÄ	3 010 091,40	2 666 556,50
LAINAT MUILTA LUOTONANTAJILTA	0,00	34 669,34
SAADUT ENNAKOT	2 040 202,58	2 146 140,02
LIITTYMISMAKSUT JA MUUT VELAT	51 624,16	26 447,52
PITKÄAIKAINEN VIERAS PÄÄOMA YHTEENSÄ	156 382 813,45	86 324 267,03
LYHYTAIKAINEN		
LAINAT RAHOITUS- JA VAKUUTUSLAITOKSILTA	12 281 196,01	35 151 810,69
LAINAT JULKISYHTEISÖILTÄ	297 390,64	355 835,76
SAADUT ENNAKOT	3 414 274,34	3 596 058,23
OSTOVELAT	23 341 637,03	31 732 362,83
MUUT VELAT	86 983 930,54	99 456 934,74
SIIRTOVELAT	37 109 421,34	40 146 595,53
LYHYTAIKAINEN VIERAS PÄÄOMA YHTEENSÄ	163 427 849,90	210 439 597,78
VIERAS PÄÄOMA YHTEENSÄ	319 810 663,35	296 763 864,81
VASTATTAVAA YHTEENSÄ	1 299 349 145,00	1 284 889 199,18

*) Peruskunta + Ylikiimingin kunta - eliminoinnit



Keskushallinto, Talous ja strategia -ryhmä
Torikatu 10, PL 1
90015 Oulun kaupunki

