



OULUN KAUPUNGIN TILINPÄÄTÖS JA TOIMINTAKERTOMUS  
**2007**

# Kaupunginjohtajan katsaus

Oulun kaupungin visiossa Oulu on ihmisten ja yritysten maailmanlaajuisesti verkostoitunut kaupunki, joka muodostaa huippuosaamiseen perustuvan innovaatioympäristön eri toimijoille. Oulun rooli Pohjois-Suomen ja valtakunnan osakeskuksena edellyttää Oulun aktiivista toimimista niin Oulun seudulla kuin myös muussa kotimaisessa ja eurooppalaisessa toimijakentässä.

Julkinen talous on lähivuosina merkittävien haasteiden edessä. Globalisaation vaikutusten, väestörakenteen muutoksen ja monien muiden seikkojen johdosta julkiseen talouteen kohdistuvat menopaineet ovat nousemassa. Samanaikaisesti väestö ja yritykset odottavat kunnilta entistä laadukkaampia palveluita.

Ydinkunta-palvelukuntamalli on edelleen keskeisin osa-alue kaupungin palvelurakenteen ja –tuotannon kehittämisessä ja yksi ratkaisu vastata tulevaisuuden haasteisiin. Mallia vietiin eteenpäin peruskunnan hallintokunnissa määrätietoisesti. Sosiaali- ja terveystoimen tilaaja- ja tuottajaorganisaatiot eriytettiin vuoden 2007 alussa ja koko oma palvelutuotanto siirtyi sopimusohjaukseen. Opetustoimen uudistetun strategian ja johtamisjärjestelmän tavoitteena on tukea YPK-mallin mukaista toimintaa. Liikuntatoimen suunnitelma siirtymisestä YPK-mallin mukaiseen toimintamalliin hyväksyttiin joulukuun valtuustossa ja nuoriso – ja kulttuuritoimen organisoitua kehitettiin myös mallin mukaiseen toimintaan.

Vuosi 2007 painottui myös seudulliseen yhteistyöhön. Paras-hankkeen puitteissa aloitettiin yhteistoiminta-alue selvitykset seudun kuntien ja Yli-lin kanssa. Syvemmän yhteistyön neuvottelut käynnistettiin Haukiputaan kanssa ja kuntaliitosneuvottelut Yli-lin kunnan kanssa. Lukioiden yhdistämistä yhdeksi kokonaisuudeksi ja asemaa 2. asteen koulutuksessa selvitettiin myös seudullisesti.

Oulun kaupunki osallistui aktiivisesti myös Oulun seudun elinkeinopoliittiseen kehittämiseen. Oulu Inspiroi – innovaatiostrategian jatkeena valmistui ehdotus oululaisen innovaatiojärjestelmän uudistamisesta, jossa yliopistolla, ammattikorkeakoululla, yritysmaailmalla ja julkisella sektorilla on yhteinen rooli (Triple Helix-hanke).

Oulun kaupungin tilinpäätöksestä muodostui ylijäämäinen. Tuloslaskelman vuosikate oli 94,8 miljoonaa euroa ja tilikauden tulos 95,7 miljoonaa ylijäämäinen. Ylijäämä sisältää satunnaisiin eriin kirjatun Oulun Siirto ja Jakelu – yhtiön osakkeiden myyntivoiton. Kaupungin toimintamenojen kasvu jatkui kuitenkin edelleen nopeana. Peruskunnan käyttömenot kasvoivat nopeammin kuin verotulot ja valtionosuudet. Lähivuosien suuri haaste on hidastaa toimintamenojen kasvua valtuuston hyväksymän talousarvion ja tulopohjan kehityksen sallimiin rajoihin. Kunnan talouden kestävyys turvaaminen ja julkisten palveluiden laadun ja saatavuuden varmistaminen edellyttävät kunnalta sen toiminnan vaikuttavuuden sekä toiminnallisen tehokkuuden ja tuottavuuden jatkuvaa ja todennettavissa olevaa nostamista.

Kaupungin visiossa Oulu on pohjoisen Euroopan elinvoimaisin kaupunkiyhteisö, jossa on asukkaiden tarpeista lähtevät Suomen kehittyneimmät palvelut ja tasapainoinen talous. Kaupunkimme menestys ja vision saavuttaminen pohjautuu osaaviin luottamushenkilöihin ja taitavaan henkilöstöön, joille ensisijaisesti kiitokset kuuluvat.

Matti Pennanen  
kaupunginjohtaja

# Oulun kaupungin hallinto

## Kaupunginvaltuusto

Oulun kaupunginvaltuustossa on 67 valtuutettua kaudella 2005 - 2008. Kaupunginvaltuusto kokoontui kertomusvuonna 13 kertaa ja teki päätökset kaiken kaikkiaan 159 asiasta.

Kaupunginvaltuuston puheenjohtajana toimi vuonna 2007 27.8. asti kristillisen kasvatuksen johtaja Matti Pikkarainen (Kesk.), I varapuheenjohtajana palvelupäällikkö Risto Kalliorinne (Vas.), II varapuheenjohtajana osastosihteeri Leena Kuha (Vihr.) ja III varapuheenjohtajana lääkäri Jouko Aranto (Kok.). Uudeksi kaupunginvaltuuston puheenjohtajaksi valittiin 27.8. professori Kyösti Oikarinen (Kesk.).

Kaupunginvaltuustoon ovat lisäksi kuuluneet seuraavat valtuutetut:

Ahde Seppo, aluesihteerä, kouluttaja, SDP  
Buldra Monika, toiminnanjohtaja, Vas.  
Dickson Patrick, pastori, KD  
Enbuske Taina, psykoterapeutti,  
sosiaalityöntekijä, Vas.  
Erkkilä-Häkkinen Sirpa, erityisopettaja, ins.,  
M.Sc.(eng.)Kesk.  
Ervasti Veikko, rehtori, eläkeläinen, Vihr.  
Grekelä Paula, aluepäällikkö, Vas.  
Hakala Kerätu, opiskelija, Vihr.  
Halonen Pauli, tekniikko, SDP  
Harju Yrjö, rehtori, SDP  
Heikkilä Timo, Kesk., 27.8. lähtien  
Hekkala Sanna, lähihoitaja, kotiäiti, Kesk.  
Hilmola Ulla, lehtori, Kok.  
Huikari Juha, laskentatoimen lehtori, Kesk.  
Hämeenniemi Raimo, myyntipäällikkö, Kesk.  
Hänninen Erkki, peltiseppä, Vas.  
Hänninen Juha, opistoupseeri, Kok.  
Isola Marianne, koulutussuunnittelija, Vihr.  
Juvani Tommi, SDP  
Järvenpää Raimo, kunnallisneuvos, Vas.  
Kairivaara Mari-Leena, opiskelija, Kok.  
Kangasniemi Markku, rakennusinsinööri, Kok.  
Kempainen Marja-Leena,  
työyhteisökouluttaja, KD  
Keränen Heikki, pastori, SDP  
Kitinoja Ritva, aluepäällikkö, SDP  
Klintrup Outi, informaatikko, Vihr.  
Koskelainen Johanna, varatoimitusjohtaja,  
insinööri, Kok.  
Kuismin Raimo, yrittäjä, Kok.  
Kurvinen Esko, Kok.  
Laakso-Katajamäki Päivi, yrittäjä, KTM, Kesk.  
Lattula Ulla-Riitta, erikoissairaanhoidaja, Kok.  
Latvala Jari, erikoislääkäri, Kesk.  
Lindén Suvi, kansanedustaja, Kok.  
Mielityinen Miika, opiskelija, fil. yo, Kesk.  
Moilanen Paavo, kirkkoherra, Kesk.

Moilanen Seppo, kunnallisasiainsihteerä, Vas.  
Moilanen-Savolainen Riikka, Kesk.  
Myllyniemi Kari, poliisimestari, Kesk.  
Orava Pasi, palvelupäällikkö, Vihr.  
Paakkola Eeva, sairaala-apulainen,  
eläkeläinen, Vas.  
Pekkarinen Anneli, erikoistutkija, SDP  
Pitkänen Jouni, yksikönpäällikkö, tradenomi,  
Kesk.  
Pitkänen-Koli Taina, yliopiston lehtori, Vihr.  
Pohjola Tuija, uimaopettaja, SDP  
Pulliainen Erkki, kansanedustaja,  
professori, Vihr.  
Pylväs Marja-Liisa, apulaisosastonhoitaja,  
Kesk.  
Rajala Lyly, kansanedustaja, toimittaja, Kok.  
Raudaskoski Mikko, rehtori, Vas.  
Rytkönen-Romppanen Tanja, arkkitehti, OTM,  
Kok.  
Sallinen Reijo, eversti evp., Kok.  
Savolainen Pertti, myyntipäällikkö, Kok.  
Silenius Juha, konduktööri, SDP  
Sinervo Pertti, opetusneuvos, Kesk.  
Sirviö Pirjo, erikoissairaanhoidaja,  
tutkimuskoordinaattori, SDP  
Säilynoja Eija, palvelukodin johtaja, Vas.  
Takkula Anne-Maria, johtava  
sosiaalityöntekijä, puheterapeutti, Kesk.  
Tapio Juha, kasvatustieteiden maisteri,  
opettaja, Vas.  
Tervo Mervi, filosofian tohtori, Vihr.  
Tuppurainen Tytti, FM, SDP  
Turkka Martti, asianajaja, SDP  
Ukkola Tuulikki, kansanedustaja, toimittaja,  
YTM, Kok.  
Viheriävaara Henry, toimitusjohtaja, Kok.  
Viitanen Mikko, kauppatiet.lis.,  
projektipäällikkö, Vas.

## Kaupunginhallitus

Oulun kaupunginhallituksessa on 13 jäsentä. Kokouksiin voivat osallistua myös kaupunginvaltuuston puheenjohtajat ja heillä on kokouksissa puheoikeus. Vuonna 2007 kaupunginhallitus kokoontui 40 kertaa ja teki päätökset 737 asiakohdassa.

Kaupunginhallituksessa toimi puheenjohtajana Tuija Pohjola (SDP), I varapuheenjohtajana Reijo Sallinen (Kok.) ja II varapuheenjohtajana Jari Latvala (Kesk.).

Kaupunginhallituksen muut jäsenet olivat:

Paula Grekelä, (Vas.)

Veikko Ervasti, (Vih.)

Heikki Keränen, (SDP)

Ritva Kitinoja, (SDP)

Päivi Laakso-Katajamäki, (Kesk.)

Seppo Moilanen, (Vas.)

Kari Myllyniemi, (Kesk.)

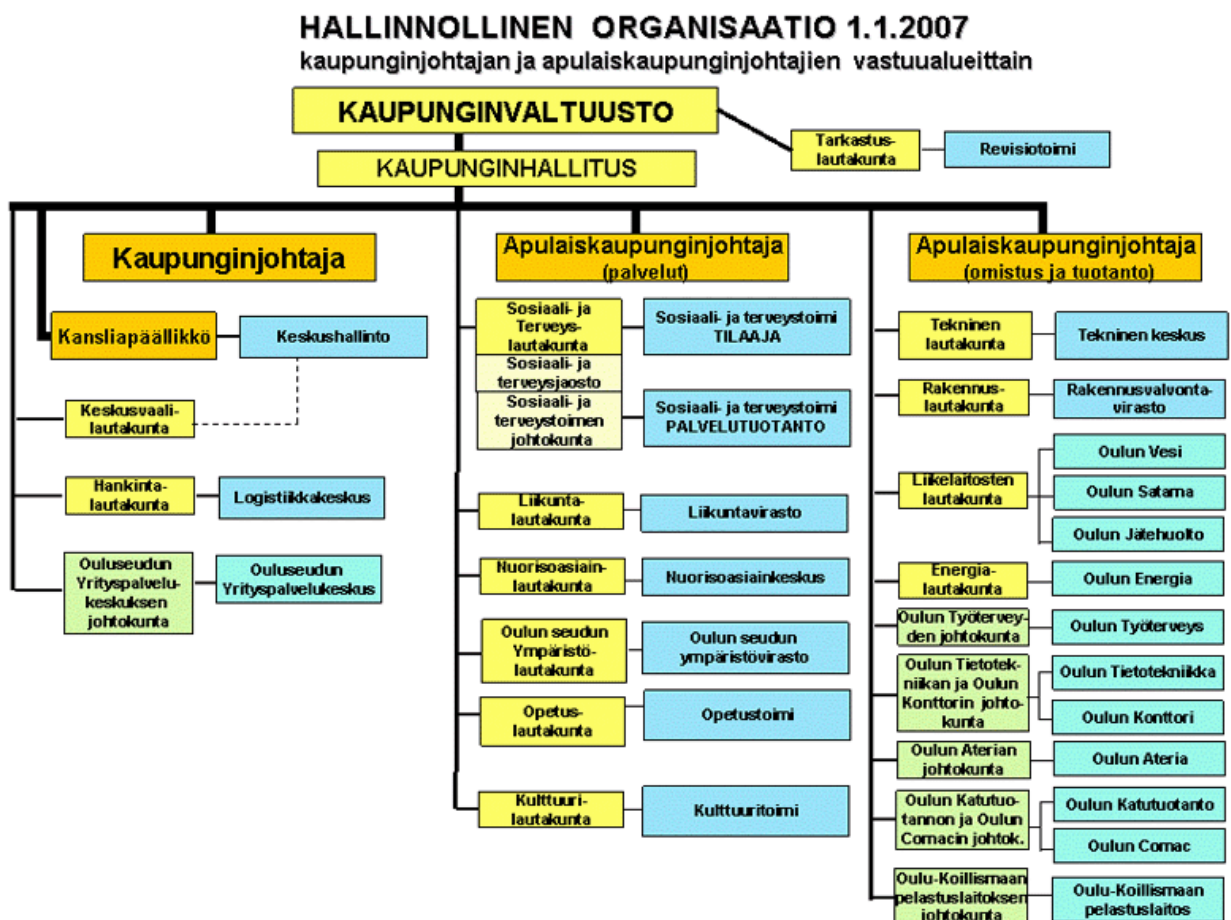
Pasi Orava, (Vih.)

Tanja Rytönen-Romppanen, (Kok.)

Johanna Koskelainen, (Kok.)

Kaupunginhallituksessa toimivat esittelijöinä kaupunginjohtaja Matti Pennanen, apulaiskaupunginjohtaja Timo Kenakkala 1.8.lähtien, apulaiskaupunginjohtaja Päivi Laajala sekä kansliapäällikkö Kalervo Ukkola.

Oulun kaupungin toimialaorganisaatio luottamuselimineen on esitetty seuraavassa kaaviossa:



# Yleinen ja oman alueen taloudellinen kehitys

## Taloudellinen kehitys

Vuonna 2007 Suomen talouden kasvu jatkui selvästi keskimääräistä nopeampana, kasvu kuitenkin hidastui vuoden loppupuoliskolla. Myönteinen kehitys näkyi mm. työttömyyden laskuna ja verotulojen kasvuna. Myönteinen kehitys on näkynyt myös Oulussa, joskin verotulojen kasvu on ollut hitaampaa valtakunnalliseen kehitykseen verrattuna. Talouden voimakkaan kasvun seurauksena myös korkotason nousu jatkui, minkä vaikutukset näkyivät erityisesti asuntomarkkinoilla. Korkeasuhdanteen jatkuminen heijastui viime vuonna myös yleiseen inflaation vauhdittumiseen.

Kuntien taloudellisen tilanteen paraneminen jatkui vuonna 2007. Kuntien tulopohja kasvoi toimintamenoja nopeammin. Kuntien verotulot kasvoivat vuonna 2007 ennakkotietojen mukaan 7,5%, kun Oulussa kasvu oli 4,5%. Tuloveroprosenttia nosti 106 kuntaa. Korkeasuhdanteen vaikutus näkyi kunnallisveron lisäksi erityisesti yhteisöverotulojen reippaana kasvuna valtakunnallisella tasolla. Myös Oulussa yhteisöveron tuotto kehittyi ennakoitua paremmin, mutta kasvua ei käytännössä ollut lainkaan. Syynä tähän on yksipuolinen elinkeinorakenne valtakunnalliseen elinkeinorakenteeseen verrattuna.

Kuntien väliset talouserot ovat säilyneet suurina. Nopeasta tulojen kasvusta huolimatta kuntien velkaantuminen jatkui johtuen suuresta investointien määrästä. Vain noin 100 kunnan vuosikate riitti investointien omahankintamenoihin. Kuntien lainakanta on kaksinkertaistunut vuodesta 2000 ja kasvu uhkaa edelleen jatkua.

<b>Keskeiset tunnusluvut (%-muutos)</b>			
<b>Suomi</b>			
*ennakkoarvio	<b>2005</b>	<b>2006</b>	<b>2007*</b>
BKT	2,9	5,0	4,0
Yksityinen kulutus	3,8	4,3	3,7
Julkinen kulutus	1,7	1,0	1,7
Kuluttajahinnat	0,9	1,6	2,5
Ansiotaso	3,9	3,0	3,2
Palkkasumma	5,0	5,0	5,7
Työttömyysaste	8,4	7,7	6,8
<b>Kuntatalous:</b>			
Vuosikate euroa/asukas	213	327	368
lainakanta euroa/asukas	1 347	1 461	1 559
Keskimääräinen tuloveroprosentti	18,29	18,39	18,45

## Hallinnollinen alue

Oulun kaupungin pinta-ala on 449,2 km<sup>2</sup>, josta maa-aluetta 369,7 km<sup>2</sup> ja vesialuetta 79,5 km<sup>2</sup>. Kaupungin omistuksessa oli koko maa-alasta 204,7 km<sup>2</sup> eli 55,4 % ja vesialueesta 64 km<sup>2</sup> eli 73,1 %. Maapinta-alasta oli asemakaavoitettua aluetta n. 100 km<sup>2</sup> ja osayleiskaava-aluetta n. 80 km<sup>2</sup>.

## Väestö ja elinolot

Kuluvan vuoden alussa oululaisia oli Väestörekisterikeskuksen mukaan 131 309 henkeä, edellisen vuoden vastaavaan ajankohtaan verrattuna väkiluku lisääntyi 1 131 asukkaalla eli 0,9:n %:n verran. Lisäys perustui pitkälti luonnolliseen väestönmuutokseen. Kuntien välinen muuttoliike (maassamuutto) oli TK:n ennakkotietojen mukaan +73 henkilöä. Positiivisen nettomaahanmuuton myötä kokonaisnettomuutto oli + 314 henkilöä. Avioliittoja solmittiin 1 078 ja avioeroja oli 354 tapausta. Oulun nettomenetys seutukunnan kuntiin väheni edellisestä vuodesta ja oli -711 asukasta.

Oululaisten väestörakenne on edelleen pysynyt varsin tasapainoisena. Esim. alle kouluikäisten lasten määrä oli viime vuoden lopulla vähän yli 11 100, mikä oli 8,5 % koko asukasmäärästä. Yli 65-vuotiaita oli 16 126 henkilöä eli 12,3 %. Ulkomaan kansalaisten määrä on vuosi vuodelta vähitellen lisääntynyt ja oli kertomusvuoden lopussa n. 2585 eli 2,0 % kaupungin väkiluvusta.

Vuoden aikana asutokuntien määrä kasvoi 1 135:lla, ja oli kertomusvuoden lopussa 65 580. Siitä yksinään asuvia oli 44 % ja 2-hengen asutokuntia kolmanneksen verran. Lisäys rajoittui viime vuosien tapaan pääosin em. pieniin asutokuntiin. Henkilöluvultaan edellisiä suurempien asutokuntien määrät pysyivät vuoden takaiseen tilanteeseen verrattuna kutakuinkin ennallaan. Asutokuntien keskikoko on vähitellen pienentynyt niin, että kun vielä 1990-luvun alussa asutokuntaan kuului keskimäärin 2,4 henkilöä, oli vastaava osuus viime vuoden lopussa 2 henkilöä.

Työttömyys on kymmenen vuoden aikana vähentynyt Oulussa melko tasaisesti eli noin prosentin vuosivauhtia. Viime vuonna työttömien määrä oli kuukausittain keskimäärin 7 189, työttömyysasteen ollessa 11,1 %. Vuoden 2005 lopussa Oulussa oli yhteensä 68 248 työpaikkaa. Työpaikkaomavaraisuusaste on pysynyt pitkään lähes samana ja olikin edelleen Oulussa 121 ja seutukunnassakin 100 TK:n mukaan (työpaikkatilastojen seuranta vaikeuttaa se, että tuoreimmat faktatiedot ovat parisen vuotta jäljessä reaaliajasta).

Asuntoja oli kertomusvuoden lopussa yht. 72 918 kpl, joista kerrostaloissa ja liike- ym. rakennuksissa oli n. 65 %, omakotitaloissa n. 21 % ja rivitaloissa 14 %. Asutokanta jakautui hallintaperusteen mukaan niin, että omistusasuntoja oli n. 46 %, vuokra-asuntoja n. 43 % ja loput 11 % oli muuhun hallintaperusteeseen kuuluvia ja tuntemattomia. Lähes puolet oululaisista asuu pientaloissa (omakoti- ja rivitaloasunnot) ja 51 % kerros- ja muissa taloissa. Vuoden aikana valmistui uusia asuntoja yhteensä 1 577 kpl, joista pientaloasuntojen määrä oli 596 kpl eli n. 38 % ja kerrostaloihin kuuluvia 981 kpl. Valmistuneiden asuntojen keskimääräinen huoneistoala oli 85 m<sup>2</sup>. Vastaavasti kaikkien asuinhuoneistojen keskikoko oli 71 m<sup>2</sup> (Oulun kaupungin rakennusrekisteri 31.12.2007).

## Olennaiset muutokset kunnan toiminnassa ja taloudessa

### Lainsäädännölliset muutokset

Valtioneuvosto käynnisti keväällä 2005 Paras -hankkeen kunta- ja palvelurakenteen uudistamiseksi. Hankkeen toteuttamista ohjaava puitelaki tuli voimaan vuoden 2007 helmikuussa ja on voimassa vuoden 2012 loppuun. Paras - hankkeeseen liittyen Oulun seudun kunnat ja Yli-iin kunta tekivät yhdessä Paras -lain mukaisen kaupunkiseutusunnitelman, joka hyväksyttiin kuntien valtuustoissa elokuussa 2007. Palveluiden osalta hyväksyttiin periaate, että seudullista palvelutoimintaa kehitetään ensisijaisesti Paras -lain mukaisen yhteistoiminta-alueen pohjalta. Ensimmäinen vaihe koskee sosiaali- ja terveystalouksia, toinen vaihe opetustoimen palveluita ja sen jälkeen muita palveluita yhteisesti sovittavassa järjestyksessä.

## **Merkittävät toiminnan kehittämishankkeet**

Oulun kaupunginvaltuusto hyväksyi syksyllä 2007 muutokset kaupungin strategiaan 2015. Tarkistettu strategia ohjaa Oulun kaupungin talousarvion painopisteitä laadittaessa ja päätettäessä kaupungin talousarviosta ja taloussuunnitelmista tuleville vuosille.

Oulu Inspiroi – innovaatiostrategian jatkeena valmistui ehdotus oululaisen innovaatiojärjestelmän uudistamisesta, jossa yliopistolla, ammattikorkeakoululla, yritysmaailmalla ja julkisella sektorilla on yhteinen rooli (Triple Helix-hanke).

Paras-hankkeen puitteissa on aloitettu yhteistoiminta-alue neuvottelut koskien sosiaali- ja terveystoimea (TITUS-hanke). Neuvotteluihin mukaan ilmoittautuivat kaikki seudun kunnat ja Yli-Ii. Päätökset alueesta tehdään vuoden 2009 alkupuolella. Yli-Iin kunnan kanssa aloitettiin kuntaliitosselvitys ja Haukiputaan kunnan kanssa syvemmän yhteistyön selvitys. Ylikiimingin palvelujen siirtäminen Oulun kaupungin toimintaan jatkui ja Ylikiiminki liittyy Oulun kaupunkiin 1.1.2009. Seudullista maankäytön toteuttamisohjelmaa on valmisteltu.

Ydinkunta-palvelukuntamalli on edelleen keskeisin osa-alue kaupungin palvelurakenteen ja –tuotannon kehittämisessä. Kaupunkistrategian linjausten mukaan malli on optimaalisessa käytössä v. 2008.

Tärkeimmät toimenpiteet v. 2007 olivat:

- Sosiaali- ja terveystoimen tilaaja- ja tuottajaorganisaatiot eriytettiin vuoden 2007 alussa ja koko oma palvelutuotanto on siirtynyt sopimusohjaukseen (päivähoito nettoyksikkönä). Budjettiasetelmaa muutettiin tukemaan YPK-mallia, joka työ jatkuu osana YPK-mallin jatkokehittämistä.
- Opetustoimen uudistetun strategian ja johtamisjärjestelmän tavoitteena on tukea YPK-mallin mukaista toimintaa. Toimeenpanovaihe käynnistyi syksyllä 2007 samoin rekrytointi. Uusi organisaatio on toiminnassa v. 2008. Lukioiden yhdistämistä yhdeksi kokonaisuudeksi ja asemaa 2. asteen koulutuksessa selvitettiin myös seudullisesti.
- Liikuntatoimen suunnitelma siirtymisestä YPK-mallin mukaiseen toimintamalliin hyväksyttiin joulukuun valtuustossa. YPK-mallin mukainen organisointi ja toimintamalli on kehitetty myös nuorisotoimeen, jossa talousarvio 2008 valmisteltiin sisäisen sopimusohjausrakenteen mukaisesti. YPK-mallin mukainen toimintamalli kehitettiin v. 2007 myös kulttuuritoimeen.
- Kaikkien palveluhallintokuntien YPK-mallin mukaista toimintamallin jatkokehittäminen erityisesti tilaajaorganisaation osalta aloitettiin. Syksyllä valmistui YPK-seurantaraportti.
- Valmisteltiin v. 2008 alussa uusina liikelaitoksina aloittaneita: Oulun Serviisi, Oulun tekninen liikelaitos, Oulun tilaliikelaitos, Oulun Konttori ja Nallikari.
- Sairaanhoidopiirin sopimusohjausryhmä jatkoi työtään ja kaupunki on ollut valmistelemassa seutukunnan aloitetta shp:n omistajastrategian laatimiseksi.

## **Tilinpäätöksen vaikutus kuluvan vuoden talousarvioon ja arvio tulevasta kehityksestä**

Vuoden 2007 tilinpäätös ei aiheuta muutostarpeita vuoden 2008 talousarvioon. Verotulot ja valtionosuudet toteutuvat lähes ennakkoidusti ja verorahoitustulojen ennakoitua toteutuvan talousarvion mukaisesti myös kulvana vuonna. Lähivuosien haasteena on saada toimintakatteen eli nettomenojen kasvu hidastumaan korkeintaan verotulojen ja valtionosuuksien kasvun tasolle. Viime vuosina tavoitetta ei ole saavutettu peruskunnassa (poikkeuksena vuosi 2005) ja tästä johtuen peruskunnan vuosikate on heikentynyt. Jos kehityksen suunta ei muutu lähivuosina, se johtaa talouden epätasapainoon.

Lähivuosina menojen kasvupaineita lisää entisestään monet kustannustekijät. Syksyllä 2007 tuli voimaan kunta-alan uudet virka- ja työehtosopimukset, minkä kustannusvaikutus on n. 12% n. 2,5 vuoden aikana. Palkkaratkaisulla on selvästi viime vuosia suurempi vaikutus kuntatalouden kustannuskehitykseen. Yleinen kustannustason vauhdittunut kasvu lisää myös mm. ostopalvelujen ja materiaalihankintojen kustannuksia.

Kaupungin rahoitusilanne oli ennakoitua parempi. Uutta pitkäaikaista lainaa otettiin Kuusamontien rahoitusjärjestelyihin. Kaupungin varsinaiseen omaan toimintaan lainaa ei nostettu. Tähän on syynä ennakoitua parempi tulokehitys ja investointien lykkääntyminen. Tästä johtuen talousarviossa ennustettu lainakanta vuoden 2008 lopussa jäänee ennakoitua pienemmäksi.

## Henkilöstön määrä

31.12.2007

Palvelussuhteen laatu (vakinaisen sijoitus- paikan mukaan)	2003	2004	2005	2006	2007	Muutos-% 2006- 2007
Vakinaiset	6300	6757	6912	6920	6980	0,87 %
Tilapäiset	2236	2319	2412	2381	2524	6,01 %
Työllistetyt	378	278	271	290	256	-11,72 %
Henkilöstö yhteensä	8914	9354	9595	9591	9760	1,76 %

Henkilöstömäärän kehittyminen esitetään tarkemmin ja analysoidaan henkilöstöraportissa.



# TILIKAUDEN TULOKSEN MUODOSTUMINEN JA TOIMINNAN RAHOITUS

## Tilikauden tuloksen muodostuminen

<b>TULOSLASKELMA</b>	<b>2007</b>	<b>2006</b>	<b>Muutos</b>
	1000 euroa	1000 euroa	ed.vuoteen
Toimintatuotot	288 869	295 712	-6 843
Valmistus omaan käyttöön	15 989	18 780	-2 791
Toimintakulut	-722 821	-695 753	-27 068
<b>Toimintakate</b>	<b>-417 963</b>	<b>-381 261</b>	<b>-36 702</b>
Verotulot	424 963	406 766	18 197
Valtionosuudet	78 055	74 710	3 345
 Rahoitustulot ja -menot			
Korkotulot	8 235	4 049	4 186
Muut rahoitustulot	5 828	3 823	2 005
Korkomenot	-3 393	-2 404	-989
Muut rahoitusmenot	-684	-314	-370
<b>Vuosikate</b>	<b>95 041</b>	<b>105 369</b>	<b>-10 328</b>
Poistot ja arvonalentumiset	-54 750	-53 287	-1 463
Satunnaiset erät			
Satunnaiset tuotot	55 881		
<b>Tilikauden tulos</b>	<b>96 172</b>	<b>52 082</b>	<b>44 090</b>
Poistoeron muutos	1 644	2 138	-494
Varausten muutos	-2 100	-1 200	-900
Rahastojen muutos	135	72	63
<b>Tilikauden ylijäämä</b>	<b>95 851</b>	<b>53 092</b>	<b>42 759</b>

<b>TULOSLASKELMAN TUNNUSLUVUT</b>	<b>2007</b>	<b>2006</b>
<b>Toimintatuotot/Toimintakulut %</b> = 100*Toimintatuotot/(Toimintakulut-Valmistus omaan käyttöön)	<b>40,9 %</b>	<b>43,7 %</b>
<b>Vuosikate/Poistot %</b>	<b>173,6 %</b>	<b>197,7 %</b>
<b>Vuosikate,€/asukas</b>	<b>724</b>	<b>810</b>
<b>Asukasmäärä vuoden lopussa</b>	<b>131 309</b>	<b>130 163</b>

### Tuloslaskelman sisältö

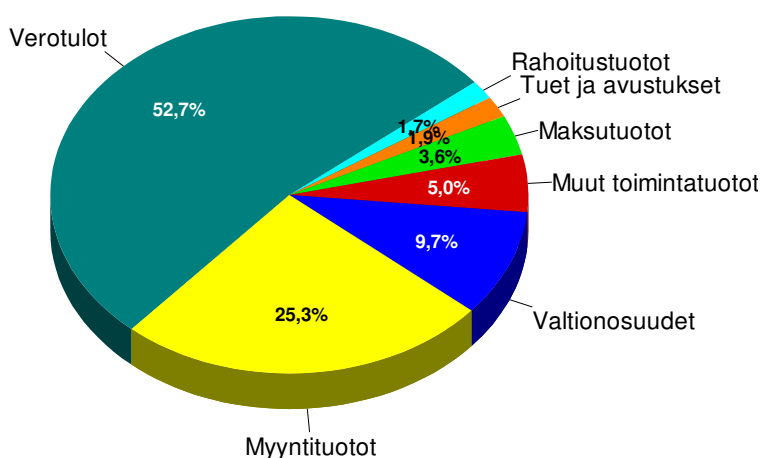
Tuloslaskelman tehtävänä on osoittaa, miten tuottoina kertynyt tilikauden tulorahoitus riittää palvelujen tuottamisesta aiheutuneiden kulujen kattamiseen. Virallisessa tuloslaskelmassa esitetään ns. ulkoiset erät eli tuotot, jotka on saatu kaupungin ulkopuolelta, ja kulut, jotka ovat syntyneet

hankinnoista kaupungin ulkopuolelta. Viralliseen tuloslaskelmaan sisältyvät peruskunnan lisäksi liikelaitokset ja kehittämisrahasto, ja tuloksesta on eliminoitu pois kaikki keskinäiset tilikauden aikaiset taloustapahtumat.

## Tuotot

Oulun kaupungin tuottojen kokonaismäärä (toimintatuotot, verotulot, valtionosuudet, rahoitustuotot) vuonna 2007 oli yhteensä 805,9 miljoonaa euroa. Tuottojen määrä kasvoi edellisestä tilikaudesta yhteensä 20 milj. euroa. Merkittävä osa kasvusta johtui verotulojen kasvusta. Verotulojen määrä kasvoi 18,2 milj. euroa ja valtionosuudet 3,3 milj. euroa.

### Vuoden 2007 tuotot



### Verotulot 2003-2007

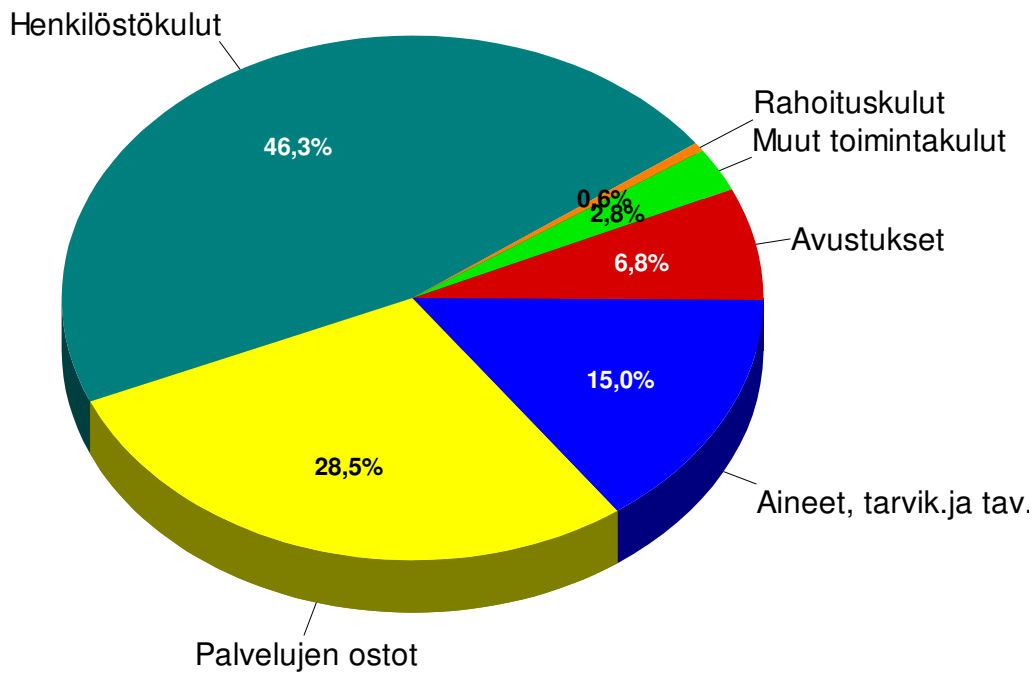
1.000 euroa

TILIVUOSI	2003	2004	2005	2006	2007
<b>Verolaji</b>					
Kunnallisvero	307 564	305 353	318 098	335 558	352 691
Muutos %	-0,9	-0,7	4,2	5,5	5,1
Osuus yhteisöveron tuot.	42 234	47 573	56 394	56 104	56 274
Muutos %	-28,6	12,6	18,5	-0,5	0,3
Kiinteistövero	13 249	13 264	14 210	15 104	15 998
Muutos %	2,7	0,1	7,1	6,3	5,9
<b>YHTEENSA</b>	<b>363 047</b>	<b>366 190</b>	<b>388 702</b>	<b>406 766</b>	<b>424 963</b>
Muutos %	-5,1	0,9	6,1	4,6	4,5

## Kulut

Oulun kaupungin kulujen kokonaismäärä oli vuonna 2007 722,8 milj. euroa ja kasvua edelliseen vuoteen oli 28,6 milj. euroa. Kulujen kasvu johtui toimintakulujen kasvusta, joka oli 27,1 milj. euroa. Kuluista merkittävimmän erän muodostavat henkilöstökulut, joiden määrä tilikaudella oli 336,9 milj. euroa. Henkilöstökulut kasvoivat edelliseen vuoteen nähden 21,4 milj. euroa, palvelujen ostot kasvoivat 12,4 milj. euroa, ja avustusmenot 2,7 milj. euroa.

### Vuoden 2007 kulut



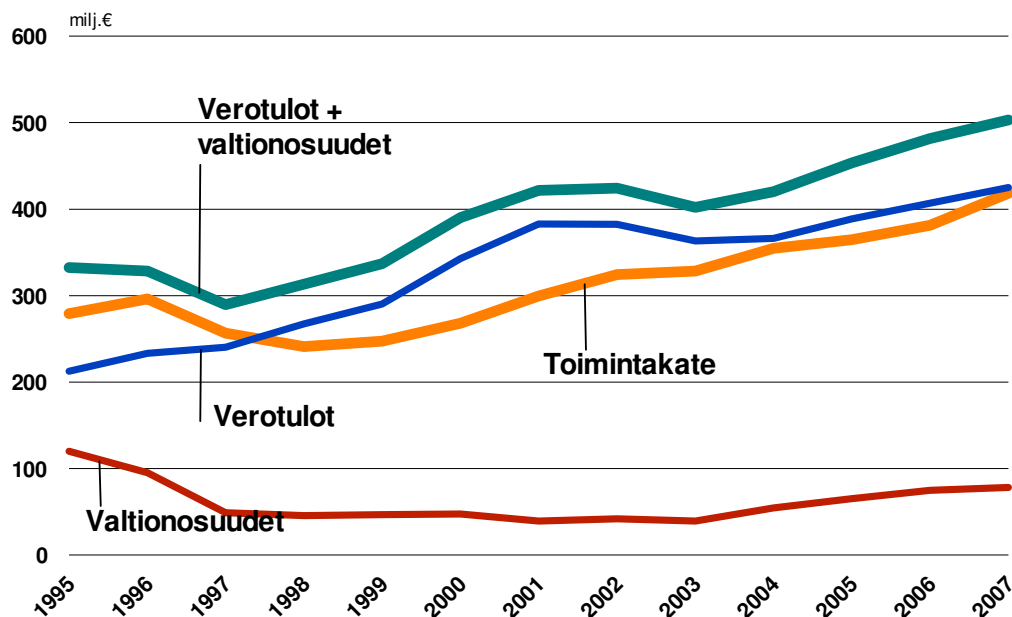
## Toimintakate ja vuosikate

Toimintakatteella osoitetaan, paljonko toiminnan kuluista saadaan katetuksi palvelutuotteiden myynti- ja maksutuloilla. Loput toimintakuluista katetaan käytännössä verotuloilla ja valtionosuuksilla. Toimintakate on kunnissa negatiivinen. Toimintakate heikkeni vuonna 2007 36,7 milj. euroa toimintakulujen voimakkaan kasvun vuoksi. Toimintatulot kattoivat vuonna 2007 40,9 % toimintakuluista.

Vuosikate kuvaa kunnan kokonaistulorahoituksen riittävyyttä, siinä toimintakatteen lisäksi on otettu huomioon verotulot, valtionosuudet sekä rahoitustuotot ja -kulut. Oulun kaupungin vuosikate oli 95,0 milj. euroa ja heikkeni edellisestä vuodesta 10,3 milj.€. Toimintakatteen alijäämä kasvoi nopeammin kuin verotulot ja valtionosuudet. Vuosikate asukasta kohden oli 724 euroa (810 €/asukas v. 2006).

Vuosikatteen osuus poistoista oli 173,6 %. Tunnusluku heikkeni edellisestä vuodesta (197,7 % v.2006). Kaupungin tulorahoituksen tulkitaan olevan riittävä, kun vuosikate suhteessa poistoihin on vähintään 100 %. Tällöin vuosikatteella saadaan korvattua kulumisesta aiheutuneet menetykset. Oletus pätee silloin, kun poistot vastaavat vuotuista investointitasoa. Oulun peruskunnan ja liikelaitosten yhdistetty investointitase on kuitenkin niin suuri, että poistotaso jää vuosittain huomattavasti pienemmäksi.

## Oulun kaupungin verotulot, valtionosuudet ja toimintakate



### Tilikauden tulos ja ylijäämä

Tilikauden tulos kuvaa kaikkien tilikaudelle kuuluvien tuottojen ja kulujen erotusta. Lisäksi on huomioitu myös käyttöomaisuuden tilikauden aikaiset poistot 54,8 milj. euroa. Satunnaisissa tuloissa näkyy Oulun Energian Siirto ja Jakelu Oy:stä saatu myyntivoitto 55,9 milj. euroa. Tilikauden tulos oli vuonna 2007 96,1 milj. euroa ylijäämäinen.

Poistoeron vähennystä kirjattiin 1,6 milj. euroa. Oulun Veden ylijäämäisestä tuloksesta on tehty vapaaehtoinen varaus 0,6 milj. € rinnakkaisen paineviemärin rakentamiseen Hollihaan jätevesipumppaamolta Hietasaareen. Oulun Sataman tuloksesta tehdään investointivaraus 1,5 milj. euroa siten, että 1,0 milj. euron osuus kohdistetaan Länsilaiturin pengertämistä varten ja 0,5 milj. euroa Vihreäsaaren laiturin rakentamiseen. Oulun Sataman vanhoja varauksia puretaan 1,0 milj. Oulun Jätehuollon tuloksesta tehdään 1,0 milj. investointivaraus kaatopaikan laajennusta varten. Vapaaehtoiset varaukset olivat näin ollen yhteensä tilikaudella 2,1 milj. euroa.

Rahaston muutos 0,135 milj. euroa muodostuu peruskunnan vahinkorahaston muutoksesta.

Tuloksenkäsittelyerien jälkeinen ylijäämä vuodelta 2007 on 95,9 milj. euroa.

# Toiminnan rahoitus

<b>RAHOITUSLASKELMA</b>	<b>2007</b>	<b>2006</b>	Muutos
	<i>1000 euroa</i>	<i>1000 euroa</i>	ed.vuoteen
<b>TOIMINNAN RAHAVIRTA</b>			
Vuosikate	95 041	105 299	-10 258
Satunnaiset erät	55 881		
Tulorahoituksen korjauserät	-11 606	-9 844	-1 762
	<u>139 316</u>	<u>95 455</u>	<u>43 861</u>
<b>INVESTOINTIEN RAHAVIRTA</b>			
Investointimenot	-160 340	-118 562	-41 778
Rahoitusosuudet investointimenoihin	4 725	1 370	3 355
Pysyvien vastaavien hyödykkeiden luovutustulot	74 404	10 137	64 267
<b>TOIMINNAN JA INVESTOINTIEN RAHAVIRTA</b>	<b>58 105</b>	<b>-11 600</b>	<b>69 705</b>
<b>RAHOITUKSEN RAHAVIRTA</b>			
Antolainauksen muutokset			
Antolainasaamisten lisäykset	-412	0	
Antolainasaamisten vähennykset (+)	1 738	4 977	-3 239
Lainakannan muutokset			
Pitkäaikaisten lainojen lisäys (+)	15 000	0	
Pitkäaikaisten lainojen vähennys (-)	-6 028	-8 895	2 867
Oman pääoman muutokset	238	158	80
Muut maksuvalmiuden muutokset	-53 642	12 364	-66 006
<b>RAHOITUKSEN RAHAVIRTA</b>	<b>-43 106</b>	<b>8 604</b>	<b>-51 710</b>
<b>RAHAVAROJEN MUUTOS</b>	<b>14 999</b>	<b>-2 996</b>	<b>17 995</b>
<b>Rahavarat 31.12., 1000 €</b>	129 254	114 255	
<b>Rahavarat 1.1., 1000 €</b>	114 255	117 251	
	<u>14 999</u>	<u>-2 996</u>	

RAHOITUSLASKELMAN TUNNUSLUVUT	31.12.2007	31.12.2006
<b>Investointien tulorahoitus, %</b> = $100 \times \text{Vuosikate} / \text{investointien omahankintameno}$ (Oma hankintameno = Investointimenot - Rahoitusosuudet)	61 %	90 %
<b>Pääomamenojen tulorahoitus, %</b> = $100 \times \text{Vuosikate} / (\text{Investointien omahankintameno} + \text{Antolainojen nettolisäys} + \text{Lainanlyhennykset})$	59 %	87 %
<b>Lainanhoitokate</b> = $(\text{Vuosikate} + \text{Korkokulut}) / (\text{Korkokulut} + \text{Lainanlyhennykset})$	10,4	9,7
<b>Kassavarat, milj. euroa</b> = Rahoitusarvopaperit sekä rahat ja pankkisaamiset	129	114
<b>Kassastamaksut/vuosi, milj. euroa</b> = $\text{Toimintakulut} - \text{valmistus omaan käyttöön} + \text{korkokulut} + \text{muut rahoituskulut} + \text{kom.investoinnit} + \text{antolainojen lisäykset} + \text{pitkäaik.lainojen vähennykset}$	878	807
<b>Kassan riittävyys, pv</b> = $365 \text{ pv} \times \text{Kassavarat} / \text{Kassasta maksut}$	54	52
<b>Asukasmäärä vuoden lopussa</b>	131309	130163

### Rahoituslaskelman sisältö

Rahoituslaskelmaan kootaan kunnan rahan lähteet ja rahan käytöt tilikauden ajalta. Rahoituslaskelma päättyy kuvaamaan muutosta kassavaroissa eli sitä, lisääntyvätkö vai vähenivätkö kaupungin kassavarat tilikauden aikana. Viralliseen rahoituslaskelmaan sisältyvät peruskunnan lisäksi liikelaitokset ja kehittämisrahasto, ja tuloksesta on eliminoitu pois kaikki keskinäiset tilikauden aikaiset taloustapahtumat.

### Toiminnan ja investointien rahavirta

Tulorahoitus muodostuu vuosikatteesta ja sen jälkeen mahdollisesti esiintyvistä satunnaisista eristä. Näiden lisäksi huomioidaan tulorahoituksen kirjanpidolliset korjaukset. Oulun kaupungin tulorahoitus v.2007 oli 139,3 miljoonaa euroa. Tulorahoitusta kertyi 43,6 miljoonaa euroa enemmän edelliseen vuoteen verrattuna. Tulorahoitus sisältää Oulun Energia Siirto ja Jakelu Oy:n yhtiöittämisestä syntyneen myyntivoiton.

Rahoituslaskelman investointien rahavirta muodostuu käyttöomaisuuden investointimenoista, rahoitusosuuksista sekä myyntituloista. Kaupungin käyttöomaisuusinvestointien määrä oli tilikaudella 160,3 milj.€. Investointeihin saatiin avustusta 4,7 milj.€. Investointien rahavirrassa näkyy luovutustuloissa Oulun Energia ja Siirto Jakelu Oy:stä saatu myyntivoitto 55,9 milj. euroa. Toiminnan ja investointien rahavirta oli 58,1 milj. euroa ylijäämäinen.

### Rahoituksen rahavirta

Oulun kaupungin antolainasaamiset vähenivät 1,7 milj.€. Pitkäaikaista lainaa nostettiin tilikaudella 15,0 milj. euroa Kuusamontien tiehanketta varten. Vanhoja lainoja maksettiin pois 6,0 milj.€. Lainanhoitokate oli 10,4 (9,7 v.2006). Tällä tunnusluvulla mitataan tulorahoituksen riittävyyttä vieraan pääoman korkojen ja lyhennysten maksuun.

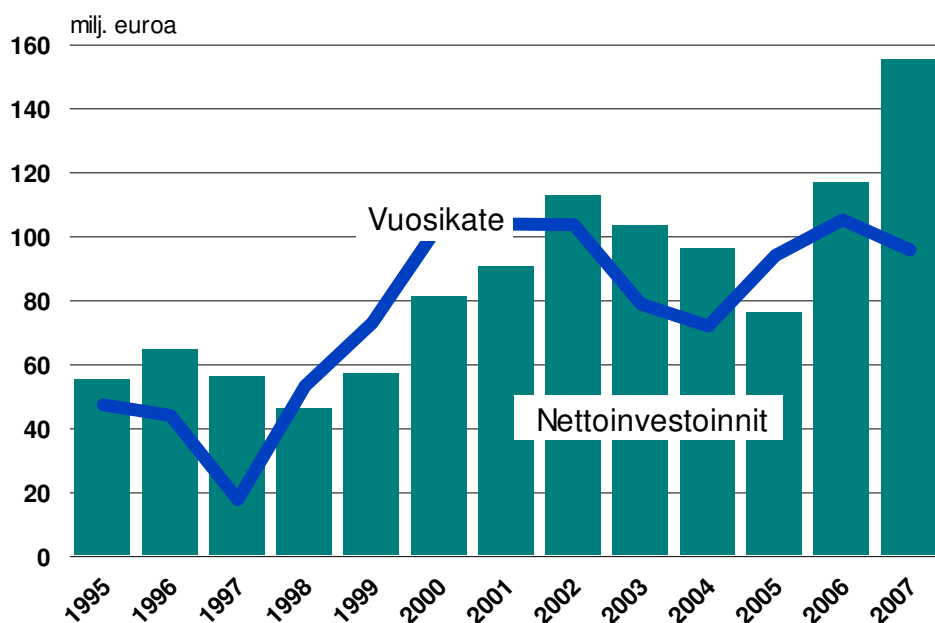
Muut maksuvalmiuden muutokset koostuvat valtion toimeksiannoista (mm. aravalainat), pitkä- ja lyhytaikaisten saamisten muutoksista ja korottomien velkatilien pääomien muutoksista. Rahoituksen

rahavirraksi muodostui – 43,1 miljoonaa euroa. Saamisten lisääntymisessä vaikuttaa Oulun Energia Siirto ja Jakelu Oy:lle annetut lainat kauppahintasaamisista.

### Kassavarojen muutos

Toiminnan ja investointien sekä rahoituksen rahavirroista muodostui rahavarojen muutokseksi 15,0 milj. euroa ylijäämäinen. Oulun kaupungin rahavarat olivat vuoden lopussa 129,3 miljoonaa euroa. Kassavarat kasvoivat tilikaudella 15,0 milj.€. Kassavarojen riittävyys oli keskimäärin 54 päivää ja maksuvalmius säilyi hyvänä koko vuoden.

### Vuosikate ja nettoinvestoinnit 1995 - 2007, Oulun kaupunki



# RAHOITUSASEMA JA SEN MUUTOKSET

<b>OULUN KAUPUNGIN TASEEN TUNNUSLUVUT</b>	<b>2007</b>	<b>2006</b>
<b>Omavaraisuus-%</b> = (Oma pääoma +Poistoero+ Vapaaehtoiset varaukset)/(Koko po.-Saad.enn.)	<b>82 %</b>	<b>82 %</b>
<b>Rahoitusvarallisuus €/asukas</b> =(Saamiset+Rahoitusarvopaperit+Rahat ja pankkisaamiset) - (Vieras pääoma-Saadut ennakot)/Asukasmäärä	<b>106</b>	<b>-355</b>
<b>Suhteellinen velkaantuneisuus</b> = (Vieras pääoma - Saadut ennakot)/Käyttötulot Käyttötulot= toimintatuotot+verotulot+käyttötalouden valtionosuudet	<b>30 %</b>	<b>28 %</b>
<b>Lainakanta , 1000 euroa</b> = Vieras pääoma - (Saadut ennakot+Ostovelat+Siirtovelat + Muut velat)	<b>76 037</b>	<b>67 065</b>
<b>Lainat €/asukas</b>	<b>579</b>	<b>515</b>
<b>Lainasaamiset 31.12,1000 euroa</b>	<b>11 267</b>	<b>12 265</b>
<b>Asukasmäärä vuoden lopussa</b>	<b>131309</b>	<b>130163</b>

Oulun kaupungin tase on esitetty jäljempänä yksityiskohtaisen tuloslaskelman ja rahoituslaskelman yhteydessä.

Oulun kaupungin taseen loppusumma oli 1.504,1 miljoonaa euroa. Taseen loppusumma kasvoi kaupungin tasolla 117,5 milj.€. Aineellisten hyödykkeiden määrä kasvoi vuoden aikana 1 007,2 miljoonaan euroon, jossa vuoden aikana tapahtui lisäystä 11,7 milj.€. Pysyvät vastaavat kasvoivat tilikaudella yhteensä 36,2 milj. euroa, joista sijoitukset kasvoivat 24,5 milj. euroa.

Kaupungin lainasaamiset kasvoivat tilikaudella 53,4 milj. euroa. Kasvu johtui Oulun Energian Siirto ja Jakelu Oy:lle annetuista lainoista. Rahoitusarvopaperien kokonaisarvo kasvoi 108,5 miljoonaan euroon, mikä on 9,3 milj.€ edellisvuotta enemmän. Rahat ja pankkisaamiset kasvoivat 20,8 miljoonaan euroon, mikä on 5,7 milj.€ enemmän edelliseen vuoteen verrattuna.

Taseen oma pääoma kasvoi 1.159,4 miljoonaan euroon tilikauden 2007 ylijäämän johdosta. Kasvua edellisestä vuodesta oli 95,9 milj.€. Kaupungin taseesta laskettava omavaraisuusaste oli 82 %. Sillä mitataan kaupungin vakavaraisuutta ja kykyä selviytyä sitoumuksista pitkällä aikavälillä. Omaan pääomaan luetaan mukaan myös poistoero ja vapaaehtoiset varaukset.

Vapaaehtoisten varausten arvo oli vuoden lopussa 15,8 milj. euroa. Varausten määrä suureni 2,1 milj.€ uusista varauksista johtuen.

Oulun kaupungin vieraan pääoman määrä pieneni tilikaudella 2,4 milj. euroa. Pitkäaikaista vierasta pääomaa oli vuoden lopussa 107,4 milj.€.

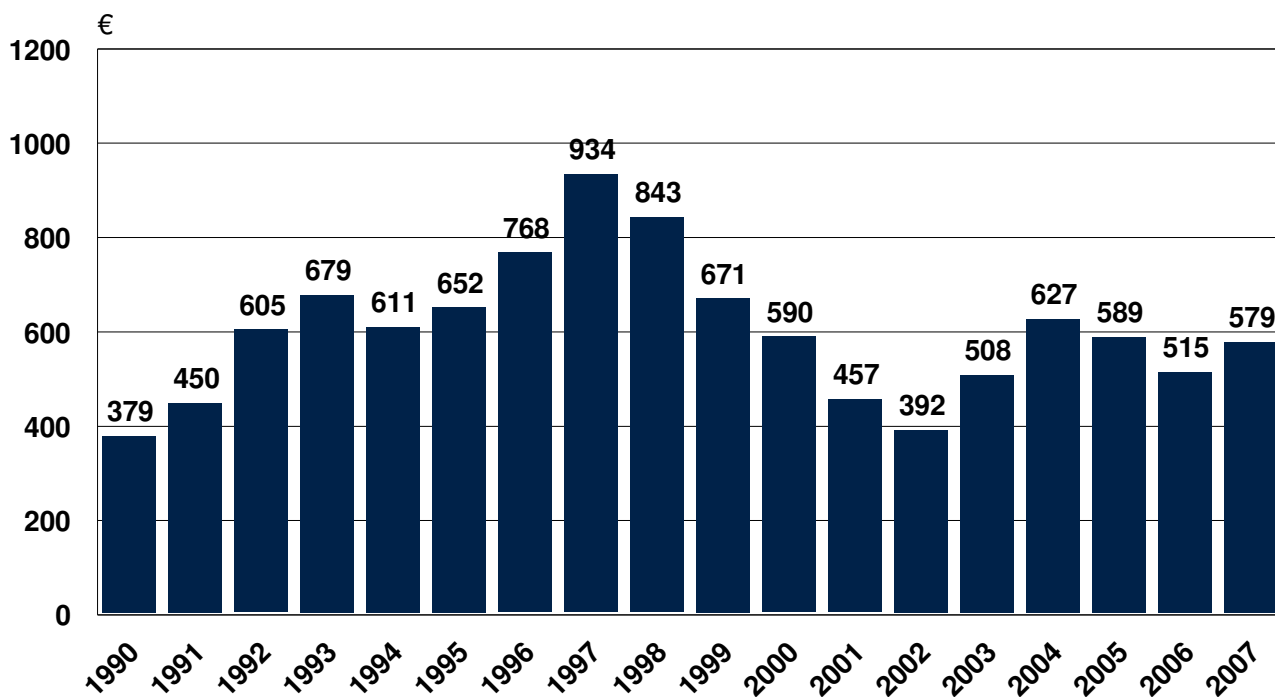


Kaupungin rahoitusvarallisuus € / asukas oli 106 euroa positiivinen. Rahoitusvarallisuudella mitataan kaupungin likvidien varojen riittävyyttä vieraan pääoman takaisinmaksuun. Silloin kun rahoitusomaisuuden ja vieraan pääoman erotus jää negatiiviseksi, nähdään millainen osa vieraasta pääomasta jää kattamatta rahoitusvarallisuudella. Viime vuosina kuntien rahoitusvarallisuus on ollut selkeästi negatiivinen.

Oulun kaupungin suhteellinen velkaantuneisuus oli 30 % vuonna 2007. Suhteellinen velkaantuneisuus – tunnusluku on sitä parempi, mitä pienempi luvun arvo on ja kunnalla on sitä paremmat mahdollisuudet selviytyä velan takaisinmaksusta tulorahoituksella.

Kaupungin kokonaislainakanta oli vuoden lopussa 76,0 miljoonaa euroa, kasvua edellisvuodesta oli 9,0 milj.€. Asukasta kohti lainaa oli 579 € (515€/asukas v.2006).

#### Pitkäaikaiset lainat euroa/asukas



## KOKONAISTULOT JA –MENOT

Kokonaistulojen ja -menojen laskelma laaditaan tuloslaskelmasta ja rahoituslaskelmasta, jotka sisältävät vain ulkoiset tulot, menot ja rahoitustapahtumat ja joissa liikelaitokset ja muut taseyksiköt on yhdistelty rivi riviltä.

Kokonaistulo ja -meno -käsitteet kattavat laskelmassa varsinaisen toiminnan ja investointien tulot ja menot sekä rahoitustoiminnan rahan lähteet ja käytön.

## KUNNAN KOKONAISTULOT JA -MENOT

TULOT	2007		2006	
	1000 euroa	%	1000 euroa	%
Varsinainen toiminta				
Toimintatuotot	288 869	29,8	295 712	36,4
Verotulot	424 963	43,8	406 766	50,1
Valtionosuudet	78 055	8,1	74 710	9,2
Korkotuotot	8 236	0,8	4 049	0,5
Muut rahoitustuotot	5 828	0,6	3 823	0,5
Satunnaiset tuotot	55 881	5,8		0,0
Tulorahoituksen korjauserät				
- Pysyvien vastaavien hyödykkeiden myyntivoitot	11 606	1,2	9 844	1,2
Investoinnit				
Rahoitusosuudet investointimenoihin	4 725	0,5	1 370	0,2
Pysyvien vastaavien myyntitulot	74 404	7,7	10 137	1,2
Rahoitustoiminta				
Antolainasaamisten vähennykset	1 738	0,2	4 977	0,6
Pitkäaikaisten lainojen lisäys	15 000	1,5	0	0,0
Lyhytaikaisten lainojen lisäys		0,0		0,0
Oman pääoman lisäykset	238	0,0	158	0,0
<b>Kokonaistulot yhteensä</b>	<b>969 543</b>	<b>100,0</b>	<b>811 546</b>	<b>100,0</b>
<b>MENOT</b>	<b>1000 euroa</b>	<b>%</b>	<b>1000 euroa</b>	<b>%</b>
Varsinainen toiminta				
Toimintakulut	722 821	76,6	695 754	86,1
- valmistus omaan käyttöön	-15 989	-1,7	-18 780	-2,3
Korkokulut	3 393	0,4	2 404	0,3
Muut rahoituskulut	685	0,1	314	0,0
Satunnaiset kulut	0	0,0	0	0,0
Tulorahoituksen korjauserät				
+/- Pakollisten varausten muutos	0	0,0	0	0,0
- Pysyvien vastaavien hyöd. myyntitappiot	0	0,0	0	0,0
Investoinnit				
Investointimenot	160 340	17,0	118 562	14,7
Rahoitustoiminta				
Antolainasaamisten lisäykset	65 996	7,0	975	0,1
Pitkäaikaisten lainojen vähennys	6 028	0,6	8 895	1,1
Lyhytaikaisten lainojen vähennys	0	0,0	0	0,0
Oman pääoman vähennykset	0	0,0	0	0,0
<b>Kokonaismenot yhteensä</b>	<b>943 274</b>	<b>100,0</b>	<b>808 124</b>	<b>100,0</b>

Oulun kaupungin kokonaistulot tilikaudella olivat 969,5 milj. euroa. Olennaisin tuloerä muodostuu verotuloista, jonka osuus kokonaistuloista on 43,8 %.

Oulun kaupungin kokonaismenot tilikaudella olivat 943,3 euroa. Olennaisin menoerä on toimintakulut, jonka osuus kokonaismenoista on 76,6 %.

Kokonaistulot ylittivät kokonaismenot 26,3 milj. euroa.

# OULU-KONSERNI

Kuntakonsernilla tarkoitetaan kunnan (emoyhteisö) sekä yhden tai useamman oikeudellisesti itsenäisen yhteisön muodostamaa taloudellista kokonaisuutta, jossa kunnalla yksin tai yhdessä muiden kuntakonserniin kuuluvien yhteisöjen kanssa on määräämisvalta yhdessä tai useammassa yhteisössä. Määritelmä vastaa kirjanpitolain tarkoittamaa konsernia.

Oulu-konserni on omistus- ja hallintorakenne, jonka tarkoituksena on tehdä mahdolliseksi sen osien välinen yhteensopivuus ja yhteistyö. Tällä haetaan mahdollisimman suurta hyötyä Oululle ja oululaisille. Oulu-konsernin perustana on emoyhtiö, siis peruskunta liikelaitoksineen. Lisäksi konserniin kuuluu tytäryhteisöt, eli sellaiset yhteisöt ja säätiöt, joissa Oulun kaupungilla on määräysvalta. Osakkuusyhteisöt eivät kuulu kaupunkikonserniin, mutta kaupungilla on niihin huomattava vaikutusvalta liiketoiminnan ja rahoituksen johtamisessa. Osakkuusyhteisön osakkeiden tai osuuksien tuottamasta äänimäärästä kaupungilla on vähintään viidesosa ja enintään puolet. Oulu on lisäksi osakkaana neljässä kuntayhtymässä, joiden kautta järjestetään palveluja useiden kuntien yhteistyönä.

Tämän tilinpäätöksen konsernia koskevan taseen liitteenä olevassa kaaviossa on näkyvissä Oulun omistusosuus kaikissa tytäryhteisöissä, osakkuusyhteisöissä, kuntayhtymissä ja säätiöissä. Keskeisten tytäryhteisöjen ja säätiöiden taloudellisesta tilanteesta laaditaan erillinen raportti kaupunginvaltuustolle.

## **Yhdistelmä konsernitiilinpäätökseen sisällyvistä yhteisöistä**

### **Tytäryhteisöt**

#### **Oulun Sähkönmyynti Oy**

- Ostaa ja myy energiaa ja tarjoaa energia-alaan liittyvää palvelu- ja konsultointitoimintaa. Yhtiö voi omistaa osakkeita ja kiinteistöjä.

#### **Oulun Energia Siirto ja Jakelu Oy**

- Tuottaa sähköverkkopalveluja asiakkailleen Oulun ja Kiimingin alueilla. Yhtiö siirtää sähköä kantaverkosta ja omilta voimalaitoksilta asiakkaille, sekä huolehtii sähköverkon rakentamisesta ja kunnossapidosta jakelualueellaan.

#### **Turveruukki Oy**

- Yhtiön toimialana on energiaturpeen, muun bioenergian sekä kasvu- ja kuiviketurpeen tuotanto. Yhtiö toimii Oulun ja Lapin lääneissä sekä Pohjois-Savossa.

#### **Sivakka-yhtymä Oy**

- Emoyhtiö, omistaa ja hallinnoi rakennuksia ja antaa vuokralle kiinteistöjä ja huoneistoja. Yhtiössä on vapaarahoitteiset ja rajoituksista vapaat kiinteistöt. Sivakka-yhtymään kuuluu seuraavat 5 tytäryhtiötä:
  - *Oulun Sivakka Oy*
    - o Vuokraustoiminta, arava- ja korkotukirajoitusten alaisia kiinteistöjä
  - *Oulun Tervatalot Oy*
    - o Vuokraustoiminta, vanhusten ja erityisryhmien asumiseen suunnattuja kiinteistöjä
  - *Oulun TOP-Huolto Oy*
    - o Kiinteistöhuolto ja siivouspalvelut
  - *Oulun Remonttimylly Oy*
    - o Kiinteistöjen rakenteellinen kunnossapito
  - *Asunto Oy Oulun Tervaportti*
    - o Meri-Toppilassa sijaitsevan kiinteistön omistus. Sivakka-yhtymän omistusosuus 74%.

**Oulun Asuntohankinta Oy**

- Asunto- ja kiinteistöyhtiöiden ja asuinkiinteistöjen osakkeiden hankinta sekä asuntojen vuokraus.

**Oulun Aikuiskoulutuskeskus Oy**

- Ammatillisen aikuiskasvatuksen järjestäminen.

**Oulun Pysäköinti Oy**

- Pysäköintilaitostoiminnan käytännön tehtävien hoitaminen sekä kiinteistöjen omistaminen ja hallinta.

**Kiinteistö Oy Intiönparkki**

- Pysäköintilaitoksen omistus ja hallinta.

**Maikkulan keskus Oy**

- Kiinteistötoimi, -omistus, -hallinta ja -vuokraus.

**Kiinteistö Oy Huonesuon monitoimitalo**

- Kiinteistön omistus ja hallinta.

**Kiinteistö Oy Maikkulan Toivo**

- Kiinteistön omistus ja hallinta.

**Oritkarin Huoltorakennus Oy**

- Kiinteistön omistus ja hallinta.

**Oulun Valistustalo Oy**

- Tukee esittävää taidetta Oulun kaupungissa.

**Osakkuusyhteisöt****Oulun Puhelin Holding Oyj**

- Hoitaa kiinteistö- ja sijoitusvarallisuutta sekä kehittää omaa liiketoimintaa. Strateginen omistajaohjaus DNA Oy:n valtakunnallisen teleliikennetoiminnan kehittämisessä.

**Teknoventure Oy**

- Harjoittaa ja rahoittaa kehitys- ja tuotantotoimintaa sekä omistaa liiketoimintaa harjoittavien yhtiöiden osakkeita, osuuksia ja muuta käyttöomaisuutta.

**Oulu Innovation Oy**

- Tukee Oulun alueen ja oululaisten teknologiayritysten kasvua, kehitystä ja kilpailukykyä. Yhtiön keskeinen tehtävä on Oulun seudun osaamiskeskusohjelman ja Oulun kasvusopimuksen toteuttaminen.

**Oulun Keskuspesula Oy**

- Pesulatoiminta, vaatteiston vuokraus sekä muu alaan kuuluva toiminta.

**Oulun Keskusliikenneasemakiinteistö Oy**

- Kiinteistön omistus ja hallinta.

**Kiinteistö Oy Sävelparkki**

- Kiinteistön omistus ja hallinta

**Kiinteistö Oy Toppilan Lippulaiva**

- Kiinteistön omistus ja hallinta

## Säätiöt

### Oulun Palvelusäätiö

- Vanhusten, eläkeläisten, vammaisten ja muiden näihin ryhmiin rinnastettavien erityisryhmien asumis- ja sen oheispalvelujen järjestäminen.

### Oulun Musiikkijuhlasäätiö

- Korkealaatuisten ja monipuolisten musiikkiesitysten tarjoaminen sekä musiikin harrastustoiminnan edistäminen ja tunnetuksi tekeminen.

### Oulun Seudun Ajourataharjoittelusäätiö

- Edistää liikenneturvallisuutta ylläpitämällä liukkaan kelin ajoharjoittelurataa.

### POEM-Säätiö

- Edistää, kehittää, tukee ja ylläpitää audiovisuaalista elinkeinoelämää ja kulttuuria Pohjois-Pohjanmaalla ja Perämeren kaaren alueella.

## Kuntayhtymät

### Pohjois-Pohjanmaan Liitto

- Maakunnan kehittämiskeskus, vastaa maakunnan yleisestä kehittämisestä, yhteensovittamisesta, edunvalvonnasta ja seutusuunnittelusta.

### Pohjois-Pohjanmaan Sairaanhoidopiirin Kuntayhtymä

- Järjestää alueellaan sairaanhoidopiirille ja yliopistolliselle sairaalalle laissa säädetyt tehtävät, voi tuottaa terveydenhuollon palveluita, omistaa ja hallitsee sairaaloita.

### Pohjois-Pohjanmaan Erityishuoltopiirin Kuntayhtymä

- Parantaa kehitysvammahuollon ja kehitysvammaisten asemaa, tarjoaa koulutus- ja konsultaatiopalveluita sekä työnohjausta.

### Oulun Seudun Koulutuskuntayhtymä

- Järjestää sekä ammatillista koulutusta että ammattikorkeakouluopetusta ja aikuiskoulutusta.

## Konsernitase ja tunnusluvut

KONSERNITASEEN TUNNUSLUVUT	2007	2006
<b>Omavaraisuus-%</b> = (Oma pääoma + Konsernireservi + Kertynyt poistoero + Vapaaehtoiset varaukset)/(Koko po.-Saad.enn.)	<b>69 %</b>	<b>68 %</b>
<b>Konsernin lainakanta 31.12, 1000 euroa</b> = Vieras po. - (Saadut ennakot+Ostovelat+Siirtovelat+Muut velat)	<b>315 990</b>	<b>311 976</b>
<b>Konsernin lainat €/asukas</b>	<b>2 406</b>	<b>2 397</b>
<b>Konsernin lainasaamiset 31.12, 1000 €</b>	<b>1 241</b>	<b>1 369</b>
<b>Kunnan asukasmäärä vuoden lopussa</b>	<b>131 309</b>	<b>130 163</b>

Konsernitase on esitetty jäljempänä yksityiskohtaisen tulos- ja rahoituslaskelman yhteydessä.

Konsernitaseen loppusumma oli 1.824,3 miljoonaa euroa. Toimintavuoden aikana konsernitaseen loppusumma kasvoi 77,5 milj.€.

Taseen vastaavaa puolella pysyvien vastaavien arvo kasvoi 57,6 milj.€. Rahat ja pankkisaamiset olivat vuoden lopussa 47,6 milj.€.

Taseen vastattavissa koko konsernin oma pääoma kasvoi 40,9 miljoonalla eurolla. Kasvu johtui pääosin kuluneen tilikauden ylijäämästä. Konsernilla oli vuoden lopussa vapaaehtoisia varauksia yhteensä 23,8 milj.€.

Oulun kaupunkikonsernin taseessa olevan vieraan pääoman määrä kasvoi 21,1 miljoonalla eurolla. Pitkäaikaisen vieraan pääoman määrä kasvoi 7,4 milj.€ ja lyhytaikaisen vieraan pääoman määrä kasvoi 21,1 milj.€. Konsernin lainakanta vuoden lopussa oli 316 milj.€ eli 2 406 euroa asukasta kohti.

Konsernin omavaraisuusasteeksi muodostui 69 %. Omavaraisuudella mitataan vakavaraisuutta ja kykyä selvittää sitoumuksista pitkällä aikavälillä.

## KAUPUNGINHALLITUKSEN ESITYS TILIKAUDEN TULOKSEN KÄSITTELYSTÄ

Kuntalain 69 § mukaan on toimintakertomuksessa tai sen antamisen yhteydessä tehtävä selvitys tilikauden tuloksen käsittelystä sekä talouden tasapainottamista koskeviksi toimenpiteiksi.

Oulun kaupungin tilikauden tulos ennen varausten ja rahaston muutosta on 96 172 019,41 euroa ylijäämäinen. Tulokseen sisältyvät myös kaupungin liikelaitosten ja kehittämisrahaston tulokset, jotka käsitellään kirjanpitosäännösten mukaisesti niiden omissa kirjanpidoissa. Kaupunginhallitus esittää tilikauden tuloksen käsittelystä seuraavaa:

- Oulun Energian tilikauden ylijäämä 83 988 210,01 euroa siirretään lautakunnan esityksen mukaisesti omaan pääomaan. Lisäksi lautakunta esittää, että vuonna 2008 siirretään Oulun Energian taseeseen kertyneistä voittovaroista 25 000 000 euroa peruskunnan omaan pääomaan edellisten tilikausien ylijäämiin.
- Oulun Katutuotannon tilikauden ylijäämä 738 819,10 euroa siirretään Oulun Katutuotannon omaan pääomaan.
- Oulun Comacin tilikauden ylijäämä 754 886,82 euroa siirretään Oulun Comacin omaan pääomaan.
- Oulun Aterian tilikauden ylijäämä 31 907,48 euroa siirretään Oulun Aterian omaan pääomaan.
- Oulun Veden tuloksesta tehdään 0,6 milj. € vapaaehtoinen varaus rinnakkaisen paineviemärin rakentamiseen Hollihaan jätevesipumppaamolta Hietasaareen ja tilikauden ylijäämäksi muodostuva 389 945,51 euroa siirretään liikelaitosten lautakunnan mukaisesti Oulun Veden omaan pääomaan.

- Oulun Sataman tuloksesta tehdään investointivaraus 1,5 milj. euroa siten, että 1,0 milj. euron osuus kohdistetaan Länsilaiturin pengertämistä varten ja 0,5 milj. euroa Vihreäsaaren laiturin rakentamiseen. Vanhoja varauksia puretaan 1.0 milj. Oulun Sataman tilikauden ylijäämä 279 366,53 euroa siirretään liikelaitosten lautakunnan esityksen mukaisesti Oulun Sataman omaan pääomaan.
- Oulun Jätehuollon tuloksesta tehdään 1.0 milj. investointivaraus kaatopaikan laajennusta varten. Oulun Jätehuollon tilikauden ylijäämä 343 878,97 euroa siirretään lautakunnan esityksen mukaisesti Oulun Jätehuollon voittovaroihin. Lisäksi lautakunta esittää, että vuonna 2008 siirretään Oulun Jätehuollon taseeseen kertyneistä voittovaroista 2 000 000 euroa peruskunnan omaan pääomaan.
- Oulun Tietotekniikan tilikauden ylijäämä 300 661,00 euroa siirretään johtokunnan esityksen mukaisesti omaan pääomaan.
- Oulun Työterveyden tilikauden ylijäämä 137 698,20 euroa siirretään Oulun Työterveyden omaan pääomaan.
- Ouluseudun Yrityspalvelukeskuksen tilikauden yli/alijäämä on 0 euroa.
- Oulu- Koillismaan pelastuslaitoksen tilikauden ylijäämä 114 403,59 euroa siirretään pelastuslaitoksen omaan pääomaan.
- Oulun Seudun ympäristöviraston tilikauden yli/alijäämä on 0 euroa.
- Oulun kaupungin kehittämisrahaston ylijäämä 3 714 825,44 siirretään kehittämisrahaston omaan pääomaan.

Lisäksi kaupunginhallitus esittää, että

- aikaisemmin toteutettuihin investointeihin liittyvää poistoeron vähennystä kirjataan poistosuunnitelman mukaisesti 1 643 572,90 euroa.
- kaupungin vahinkorahastoon kirjataan lisäystä 176 175,00 € tuleviin menoihin varautumiseksi sekä vähennystä 311 593,78 € toteutuneiden menojen katteeksi, jolloin rahaston vähennykseksi muodostuu yhteensä 135 418,78 €.

Oulun kaupungin tilikauden ylijäämäksi muodostuu erien jälkeen 95 851 011,09 euroa.

Kaupunginhallitus esittää kaupunginvaltuustolle, että se hyväksyy edellä kuvatut Oulun kaupungin ja liikelaitosten tulosten käsittelyt varauksineen sekä tilinpäätökset. Lisäksi kaupunginhallitus esittää kaupunginvaltuustolle, että liikelaitosten kertyneiden voittovarojen siirrot kirjataan lauta/johtokuntien esitysten mukaisesti peruskunnan omaan pääomaan edellisten tilikausien ylijäämiin.

Esitystä talouden tasapainottamiseen ei tilikauden tuloksen perusteella tarvita, koska taseessa on myös aikaisemmilta tilikausilta kertyneitä ylijäämiä.

# OULUN KAUPUNGIN STRATEGIAN TOTEUTUMINEN 2007

Vuonna 2005 laaditun Oulun kaupunkistrategia tarkistettiin lisäyksiä syksyllä 2007. Uusiksi kirjauksiksi ja tavoitteiksi strategiaan merkittiin ekologiset toimintaperiaatteet ja vaikutusten arviointi, varautuminen väestörakenteen muutokseen, työttömyyden, erityisesti nuorisotyöttömyyden vähentäminen, Oulun ja Perämerenkaaren logistisen aseman hyödyntäminen, lentoliikenteen kehittäminen, seudullisen joukkoliikenteen toimivuus ja kulttuuritoiminnan terävöittäminen. Oulu Inspiroi – innovaatiostrategian yhtenä toteuttamistyönä valmistui ehdotus oululaisen innovaatiojärjestelmän uudistamisesta, jossa yliopistolla, ammattikorkeakoululla, yritysmaailmalla ja julkisella sektorilla on yhteinen rooli (Triple Helix-hanke). Tavoitteena on Oulun korkeakoulutoiminnan kehittäminen osana innovaatioympäristöä.

Verkottumista osana kansallista ja kansainvälistä toimintaa jatkettiin. Tavoitteena on löytää ja valita foorumit, joihin Oulun kannattaa panostaa. Kaupunki käynnisti Global Gluster – yhteistyöhankkeen San Josen kaupungin (Kalifornia, USA) kanssa. Yhteydenpitoa jatkettiin myös Venäjällä (Arkangel, Muurmansk). Invest in Oulu ohjelma käynnistettiin. Oulun rakennettava uusi Ritaharjun koulu- monitoimitalo valittiin Microsoft-yhtiön kehittämiskumppaniksi Future School-ohjelmaan. Kansallista vaikuttamista jatkettiin mm. ministeriöiden ja Kuntaliiton työryhmissä sekä keskustaajamien kaupunkipoliittisessa verkostossa. Haasteena on edelleen kaupungin ja seudun vetovoiman kasvattaminen ja toisaalta edunvalvonnan onnistuminen niin kansallisella, eurooppalaisilla kuin globaaleilla foorumeillakin. Kaupunki sijoittui edelleen kärkeeseen kuntien imagotutkimuksessa.

Paras-hankkeen puitteissa aloitettiin yhteistoiminta-alue selvitykset seudun kuntien ja Yli-lin kanssa. Päätös neuvotteluista valmistuu vuoden 2009 alkupuolella. Syvemmän yhteistyön neuvottelut käynnistettiin Haukiputaan ja kuntaliitosneuvottelut Yli-lin kunnan kanssa. Ylikiimingin liitos on edennyt suunnitelmien mukaisesti.

Ydinkunta-palvelukuntamallin kehittämistä jatkettiin suunnitelmien mukaan. Soten tilaaja ja tuottaja aloittivat v. 2007 alussa eriytyneenä ja YPK-mallin mukaisen toimintamallin läpiviennillä, soveltamista ja kehittämistä jatkettiin myös muissa hallintokunnissa. Käynnistettiin myös mallin jatkokehitys erityisesti tilaajaorganisaation osalta. Vuoden 2008 alussa aloitaneita liikelaitoksia valmisteltiin. Sairaanhoidopiirin omistajastrategian laatimisesta valmisteltiin seutukunnan aloitetta.

Syksyllä 2007 valmistuneesta ydinkunta-palvelukuntamallin seurantaraportista ilmeni, että palvelujen tuottavuuden kehitys on ollut pilotointikohteissa ja liikelaitoksissa pääsääntöisesti positiivinen ja taloudellisuus on myös kehittynyt positiivisesti. Organisaation kustannustietoisuus ja talouden hallinta on parantanut. Asiakaspalvelun laatua ja palvelun kustannustehokkuutta voidaan kehittää yhtäaikaista. YPK- toimintamallin kehittäminen on myös osoittanut, että henkilöstön työilmapiiri paranee hyvin johdettuna muutoksessa. Koko kaupunkiorganisaation tasolla raportissa todettiin, että taloudellisuudessa negatiivinen kehitys on saatu hallintaan ja tuottavuuden aiempi huono kehityssuunta on hidastunut, joskaan ei ole lähtenyt kasvuun. Suurten kaupunkien asukkaista oululaiset ovat tyytyväisimpiä viimeisimmän Efeko Oy:n asukastytyväisyyskyselyn mukaan. YPK- seurantaraportointia kehitetään yhteistyössä hallintokuntien kanssa erityisesti vaikuttavuuden osalta. Tyytyväisyyskysely uusitaan keväällä 2008.

Kaupungin talous pysyi edelleen vakaana, mutta peruskunnan käyttömenojen nopeampi kasvu verrattuna verotulojen ja valtionosuuksien kasvuun aiheuttaa kasvavia paineita tulevaisuuden kehitykselle. Työttömyyden yleinen kehityssuunta oli v. 2007 hyvä, se vähentyi, mutta nuorisotyöttömyys on edelleen kaupungissa haasteena.

Kaupunkistrategian ja HR-strategian toteuttamista (jalkauttamista) jatkettiin mm. johtoryhmävalmennustilaisuuksissa. Virastoissa ja laitoksissa jalkauttamista on edelleen jatkettu mm. tiimivalmennustilaisuuksissa ja kehityskeskusteluissa. Monilla tahoilla erityisesti kaupungin arvot on hyvin sisällytetty toimintaan. Kaupungin strategian ja toiminnan tavoitteiden selkeyttämistä yksittäisten tiimien ja työntekijöiden henkilökohtaisten työtehtävien tasolle on kuitenkin edelleen



painotettava. Henkilöstön ja johtamisjärjestelmän osalta henkilöstöilmapiiritutkimuksen tulokset kannustavat tavoitteiksi asetettujen toimenpiteitten jatkamista. Tavoitteena on edelleen palvelurakenteen muutoksia vastaava henkilöstö.

Kaupunkistrategian tavoitteet ovat pääosin pitkän tähtäimen tavoitteita eikä vielä voida kaikilta osin todeta tuloksia. Talous- ja strategiaryhmä laatii vuoden 2008 syksyllä laajemman analyysin kaupungin strategian ja sen tavoitteiden toteutumisesta. Analyysiä hyödynnetään sekä toiminnan kehittämisessä että seuraavan v. 2009 käynnistyvän uuden strategian laadinnan suuntaamisessa.

#### Yhteiskunnallinen vaikuttavuus ja palvelukyky

Kriittinen menestystekijä	Strateginen tavoite	Tavoitetaso	Toteutus
ASUKKAIDEN TERVE JA ITSENÄINEN ELÄMÄ	Oulussa on maan tervein ja hyvinvoivin väestö	Sairastavuuskerroin	koko maa = 100 Oulu 2004: 106,7 2005: 105,6 2006: 105,9
	Vanhukset selviytyvät kotonaan mahdollisimman pitkään	Kotona asuvien yli 75-vuotiaiden osuus, 2005 -2007	2005: 91,6 % 2006: 91,6 % 2007: 91,1 %
TURVALLINEN KAUPUNKIYHTEISÖ	Asukkaiden turvallisuuden tunteen kasvu (asukaskysely)	Asukaskyselyn tulos (asteikko 1-5)	2003: ka.3,76 (tyytyv.os.82,5%) 2005: ka.3,88 (tyytyv.os.84,0%)
	Häiriökäyttäytymisen määrä vähenee (rikokset ja kotihälytykset)	Rikosten ja kotihälytysten määrä 1000 asukasta kohti	Kaikki rikokset Kotihälyt. 2005: 163 16,0 2006: 162 20,7 2007: 159 21,0
PALVELUJEN ASIAKASLÄHTÖISYYS	Suomen paras asukastyytyväisyys	Asukaskyselyn tulos (asteikko 1-5)	2003: ka.3,47 2005: ka.3,72 (paras suurista kaupungeista)
	Pientalotonttien tuotantoa ja täydennysrakentamista lisätään suunnitelmallisesti ja hallitusti	Tonttien luovutus 2005 - 2007	2005: 363 2006: 391 2007: 361
	Kehitetään ulkomailta muuttaville asukkaille kotoutumista tukevia palveluja	arvio	Tavoitteena kansainvälinen työvoima -raportti ja Oulun kaupungin kotouttamisohjelma hyväksyttiin kh:ssa 11/2007. Toimeenpano käynnistetään vuoden 2008 alussa. Oulu Expat City projekti saatettiin päätökseen projektisuunnitelman mukaisesti. Toiminta vakinaistetaan 1.3.2008 alkaen.
MONIMUOTOINEN JA MONIARVOINEN KAUPUNKIKULTTUURI	Monipuolinen kulttuuritarjonta	Asukaskyselyn tulos (tyytyv.kultt.palv.) (asteikko 1-5)	2003: ka. 3,98 (tyytyv.os.81 %) 2005: ka. 4,13 (tyytyv.os.77 %)
	Kulttuurin tuottajien yhteistyön ja toimintamahdollisuuksien tehostaminen	arvio	Toteutuu suunnitteilla olevan organisaatiouudistuksen ja hakuun jätetyn Oulu 15 - hankkeen myötä.

LUONNON MONIMUOTOISUUS JA HYVÄ LAATU	Ilman ja vesistöjen laatu paranee tutkitusti	- ilmanlaatuindeksi  - vesistöjen laatu vähintään tyydyttävä (valtakunnallinen luokitus).	- Ilmanlaatu asuinalueilla oli vähintään hyvä tai tyydyttävä 91 %:sti tarkasteluajasta. Huonoja ilmanlaatuilanteita vallitsi lyhytaikaisesti kevät-pölykaudella.  - Tavoite toteutui Oulun edustan merialueella, Oulujoella Oulun alueella sekä Pyykösjärvellä. Kuivasjärven tila oli heikompi.
		Pyykösjärven kunnostus.	Lisäveden johtamissuunnitelma, Oulujoesta Pyykösjärveen valmistunut. Hankesuunnitelma ja rahoitushakemus lisäveden johtamisen toteuttamiseksi jätetty.
	Monimuotoinen kaupunkiluonto	arvio	Luontoselvitys tehty merkittävässä maankäyttöhankeissa. Lisäksi laadittu raportti uhanalaisen linnuston suojelemiseksi.
ONNISTUNUT ELINKEINO- JA TYÖLLISYYSPOLITIIKKA	Kansainvälisten yritysten määrä kasvaa	Vienti-/tuontikauppaa harjoittavien yritysten määrän kehitys	2005: 393 2006: 403
	Yrittäjien ja työpaikkojen määrä kasvaa useilla toimialoilla ja sosiaalisissa yrityksissä	määrän kehitys	2004 2005 (ennakko) yrittäjät: 2987 3038 työpaikat: 67727 68248 kasvutoimialat: 4/9 4/9 (päätoimialoja 9)
	Yrityksille markkinoidaan aktiivisesti kilpailukykyisiä sijoitusmahdollisuuksia	Työpaikka- ja kauppa- alueiden suunnittelu ja rakentaminen  1. Takalaanilan asemakaava valmis, käyttöönotto (Kemira)  2. Oulunportti; Ketolanperän käyttöönotto  3. Välivainio -65 asemakaavamuutos valmis  4. Raksilan market-alueen asemakaavamuutos vireillä  5. Limingantulli - Äimäraution asemakaavamuutos vireillä	1. Takalaanilan asemakaava hyväksytty (kv 23.4.2007), Asemakaava lainvoimainen  3. Välivainio-65 asemakaava hyväksytty (kv 18.6.2007). Asemakaava lainvoimainen.  4. Raksilan market-alueen kehitysneuvottelut kesken.  5. Limingantulli-Äimäraution osallisuus- ja arviointisuunnitelma valmis. Asemakaavaluonnos valmisteilla. Sopimusneuvottelut vireillä.

		Laaditaan kokonaisnäkemys elinkeinoelämän tonttitarpeista ja kaupungin tonttitarjonnasta.	Kesäkuussa 2007 valmistunut raportti: Oulun seudun elinkeinorakenne 1997 - 2006 -2020.
HUIPPUTASOINEN KOULUTUS	Vertailussa paras Suomessa, hyvä Euroopassa	- koulutusaste  - yliopiston sijoittuminen kv-vertailussa	koulutusaste 2004: 373 (koko maa: 300) 2005: 378 (koko maa: 305) 2006: 384 (koko maa: 310)  sijoitus Shanghain listalla 2005: 401-450 2006: 401-500 2007: 305-401
OULU ON POHJOISEN EUROOPAN HENKILÖ- JA TAVARAVIRTOJEN KESKUS	Oulun alueen rautatie- ja tieverkon sekä sataman palvelutaso vastaa elinkeinoelämän tarpeita (painopisteinä: vt 4 ja vt 20, päärata, satama)	- Valtatie 20 (Hintta - Korvenkylä) rakentaminen käynnissä.  - Ollaan aktiivisesti mukana Seinäjoki-Oulu pääradan suunnittelussa.	- Rakentaminen käynnissä. Rakentaminen hieman edellä aikataulua.  - Kaupunginjohto ollut aktiivisesti yhteydessä keskeisiin ministeriöihin asian edistämiseksi. Prosessi etenee.
	Kansainvälisen lentoliikenteen yhteydet lisääntyvät	suorien kv-lentojen määrä	kv - laskeutumisia 2005: 685 2006: 456 2007: 287
ELINVOIMAINEN KAUPUNKIKESKUSTA	Palveluyritysten lisääminen ydinkeskustassa	Kortteliuudistus 1. Pallaksen asemakaava hyväksytty  2. Gallerian asemakaava hyväksytty  3. Kauppurin asemakaava hyväksytty	1. Pallas-korttelin asemakaavaluonnos valmisteilla. Neuvottelut kiinteistöomistajien kanssa jatkuvat.  2. Galleria-korttelin kehittämis-, liikenne-, logistiikka- ja kaupalliset suunnitelmat ovat valmistuneet. Asemakaavaluonnos tekn.ltk:ssa 1/08.  3. Kauppuri-korttelin tarkennettu asemakaavaehdotus tekn.ltk:ssa keväällä 08. Lopullinen hyväksymiskäsittely odottaa maankäyttösopimusta.

	Toimivat pysäköinti- ja joukkoliikennetkaisu Oulun keskustaan vuoteen 2010 mennessä	Kallioparkki on valmis vuonna 2010 1. Kallioparkin asemakaava hyväksytty  2. Kallioparkin toteutussuunnittelu käynnistetty  Liikennejärjestelmä- ja katu ympäristön uudistus tehty vuonna 2012 1. Joukkoliikennekatu otettu käyttöön syksyllä 2007	1. Asemakaava hyväksytty (kv 21.5.2007). Asemakaava on lainvoimainen  2. Kallioparkin toteutussuunnittelu ei käynnistynyt 2007. Yhteishankinta kiinteistöjen kanssa vaatii lisää aikaa.  1. Tavoite toteutui., avajaiset pidettiin 22.9.2007.
	Keskustan ympärivuotisen käytön lisääminen	- Kortteleiden täydennysrakentamisen mahdollistaminen sekä puolijulkisten tilojen lisääminen.	- kts. kohta Palveluyritysten lisääminen ydinkeskustassa.
AKTIIVINEN KUNTALAISSUUS	Kuntalaiset toimivat aktiivisesti kaupungin kehittämisessä ja lähidemokratiatoiminta tavoittaa valtaosan kuntalaisista	- kunnallisvaalien äänestysprosentti - lähidemokratiatoimintaan osallistuneiden määrä (kävijämäärät asukastupatoiminnan osalta)	kunnallisv-% lähidem.os. 2000: 47,7 2004: 51,9           89923 2005:               133761 2006:               170312 2007:               190923

## Talous

Kriittinen menestystekijä	Strateginen tavoite	Tavoitetaso	Toteutus
TALOUDEN HALLINTA	Tuottavuuden ja taloudellisuuden jatkuva kasvattaminen	Tuottavuus ja taloudellisuusmittareiden seuranta	Peruskunta Def. menot euroa/as. As.luku/ henkilöstö 2005: 4800 18,7 2006: 4694 18,8 2007: 4962 18,8  (2006 ja -07 ei sisällä SOTEn sisäistä sopimusohjausta)
			Peruskunta ja liikelaitokset Def. menot euroa/as. 2005: 5030 2006: 5345 2007: 5506
	Investointien tulo rahoitusprosentti suurempi kuin 100 % pitkällä aikavälillä	toteuma, 2005 - 2007	Peruskunta 2005: 98,1 % 2006: 59,4 % 2007: 47,6 % ka.05-07: 68,4 %
			Peruskunta ja liikelaitokset 2005: 123 % 2006: 90 % 2007: 61 % ka.05-07: 91 %

	Käyttötalouden nettokasvu < tulorahoituksen kasvu	toteuma, 2005 - 2007	Peruskunta kasvu: t.kate tulorahoitus (verot+valt.os.) 2005: 5,3 % 7,3 % 2006: 6,2 % 6,1 % 2007: 6,7 % 4,5 % ka. 05-07: 6,1 % 6,0 %
			Peruskunta ja liikelaitokset kasvu: t.kate 2005: 2,9 % 2006: 4,6 % 2007: 9,7 % ka. 05-07: 5,7 %
	Talous- ja toimintasuunnitelma ohjaa toimintaa tehokkaasti	Talousarvion ja -suunnitelman käsittely khssa ja kvssa aikataulun mukaisesti	Suunnitelmat käsiteltiin kh:ssa ja kv:ssä aikataulun mukaisesti.
TEHOKAS JA VAIKUTTAVA OMISTAJAPOLITIIKKA	Liikelaitosten, kuntayhtymien ja tytäryhtiöiden ohjauksen tehostaminen	- omistajastrategian toteutuminen	- Oulun Energia Siirto ja Jakelu Oy aloitti toimintansa vuoden alusta - Oulun Sivakka-yhtymä Oy:n muodostaminen asuntopolitiikkatyöryhmän raportin mukaisesti - Oulun Puhelin Oyj:n liiketoimintasiirto DNA Oy:lle
	Pääoman ja omistusten käytön tehostaminen	arvio	Laadittiin ohjeistus leasing-rahoituksen käytölle.

#### Toimintatavat ja rakenteet

Kriittinen menestystekijä	Strateginen tavoite	Tavoitetaso	Toteutus
KANSAINVÄLISESTI TOIMIVA JA STRATEGISIA TAVOITTEITA TUKEVA TULOKSELLINEN INNOVAATIOYMPÄRISTÖ	Seudullinen koulutus, tutkimus ja elinkeinoelämä yhdistyy korkeatasoiseksi innovaatioympäristöksi	arvio	Kansallisen Triple Helix työryhmän raportti on valmistunut sisältäen jatkotoimenpide-esitykset, joiden käynnistämisen valmistelut ja toteutus aloitetaan 2008.
	Oulun seudun T&K-toiminnan osuus kansallisesta kokonaispanostuksesta kasvaa	muutos	Oulun seudun osuus, -% 2004: 12,6% 2005: 12,6% 2006: 12,8%
KAUPUNGIN MARKKINOINTI ON TEHOKASTA JA KANSAINVÄLISTÄ	Oulu on maineeltaan Suomen paras ja kansainvälisesti tunnettu kaupunki	Sijoittuminen imago tutkimuksessa	sijoitus v.2007: 1. (Taloustutkimus Oy:n Kuntien VIP -imago tutkimus)

ASUKKAIDEN TARPEISTA LÄHTEVÄ MONIMUOTOINEN JA SEUDULLINEN PALVELURAKENNE	Kuntien palvelut seudullistettu -> yhteinen palveluverkosto	- palvelut, jotka seudullistettu  - palvelustrategian toteuttamisohjelma	- Palvelustrategian kärkihankkeita viedään eteenpäin: mm. sos. ja terv.- (TITUS)., opetus-, tekn.palv., liikunta-, nuorisopalv.  - Seudun palvelustrategiaa ja toteuttamissuunnitelmaa toteutetaan.  - Seudulliset selvitykset on liitetty PARAS -hankkeen prosessiin Oulun seudulla.
	Kuntarakennetta uudistettu	arvio	Kuntaliitos Ylikiimingin kanssa vuoden 2009 alussa.  Kuntaliitosselvitys tekeillä Yli-lin kanssa.  Selvitetään mahdollisuuksia yhteistyön syventämisestä Haukiputaan kanssa.  Selvitellään mahdollisuuksia seudullisen Sote:n muodostamiseksi.
YDINKUNTA-PALVELUKUNTA -MALLIN LÄPIVIENTI ORGANISAATIOSSA	YPK-malli optimaalisessa käytössä 2008	YPK -mallin seuranta ja raportointi	Raportoitu kv:lle 11/2007. Etenee suunnitellusti. YPK-mallin kehittämistä jatkettu erityisesti tilaajan toiminnan osalta.
	Palvelujen tuotantorakenne monipuolistuu	Oman tuotannon ja ostopalveluiden suhteen kehitys - ostopalv.- % osuus toimintamenoista	2005: 27,9 % 2006: 28,1 % 2007: 28,7 %
	Yrittäjyyttä lisätään	Yritysten määrän muutos	Yritysten määrä 2004: 5377 2005: 5464 2006: 5908

### Henkilöstö ja kyvykkyys

Kriittinen menestystekijä	Strateginen tavoite	Tavoitetaso	Toteutus
SELKEÄ JA TEHOKAS JOHTAMISJÄRJESTELMÄ	Koko organisaatiota johdetaan strategialähtöisesti	arvio	Kaupunkistrategian päivitys tehtiin elokuussa 2007. YPK-mallin jatko-organisointi on saatettu päätösten osalta loppuun tavoitteen mukaisesti. Johtamiskoulutuksen järjestämistä on jatkettu.

	Esimiestyöskentely ja henkilöstön työtyytyväisyys paranee	henkilöstöilmapiirikyselyn tulokset	Kunta 10 tutkimuksen mukaan esimiestuki sekä kohtelun oikeudenmukaisuus ovat parantuneet. Päätöksenteon oikeudenmukaisuuden kokemus oli hivenen laskenut edellisestä mittaukerrasta. Työyhteisön toimivuus on parantunut ja työpaikan ilmapiiri oli samalla tasolla kuin edellisellä kerralla.
KYVYKÄS JA OIKEIN RESURSOITU HENKILÖSTÖ	Palvelurakenteen muutoksia vastaava henkilöstö	arvio	Henkilöstösuunnittelussa käytetään hyväksi Auditor OY:ltä saatuja ennusteita.
	Kustannustietoisuutta ja talousosaamista lisätään koko organisaatiossa.	toteutettu koulutus	- Kehittävä controller - koulutussuunnitelma laadittu - Tuotteistaminen ja kustannuslaskenta koulutus toteutettu elokuussa - Tilinpäätöskoulutus joulukuussa
	Ulkomaalaisten työntekijöiden määrää lisätään kaupungin organisaatiossa	arvio	Kansainvälinen työvoima - työryhmän raportin hyväksymisen jälkeen tehdään suunnitelma liittyen henkilöstösuunnitteluun.

# PERUSKUNNAN TULOSLASKELMAOSAN TOTEUTUMINEN

2007	Alkuperäinen talousarvio (ks muk.)	Talousarvio- muutokset	Talousarvio muutosten jälkeen	Toteutuma	Poikkeama
<b>Toimintatuotot</b>	<b>187 889</b>	<b>129 167</b>	<b>317 056</b>	<b>332 773</b>	<b>15 717</b>
Myyntitulot	67 574	127 068	194 642	199 969	5 327
Maksutulot	26 082	59	26 141	28 237	2 096
Tuet ja avustukset	13 803	2 500	16 303	16 609	306
Muut toimintatulot	80 430	-460	79 970	87 958	7 988
Valmistus omaan käyttöön					
<b>Toimintamenot</b>	<b>683 159</b>	<b>143 813</b>	<b>826 972</b>	<b>826 160</b>	<b>-812</b>
Henkilöstömenot	261 469	7 812	269 281	267 515	-1 766
Palvelujen ostot	270 574	134 789	405 363	411 584	6 221
Aineet ja tarvikkeet ja tavarat	26 902	870	27 772	29 630	1 858
Avustukset muille	50 382	1 016	51 398	50 269	-1 129
Avustukset liikelaitoksille	677	0	677	785	108
Muut toimintamenot	73 155	-674	72 481	66 377	-6 104
<b>Toimintakate</b>	<b>-495 270</b>	<b>-14 646</b>	<b>-509 916</b>	<b>-493 387</b>	<b>16 529</b>
Verotulot	423 100	0	423 100	424 963	1 863
Valtionosuudet	77 721	0	77 721	78 055	334
Rahoitustulot ja -menot					
Korkotulot muilta	3 034	0	3 034	3 884	850
Korkotuotot liikelaitoksilta	3 234	0	3 234	5 630	2 396
Muut rahoitustuotot muilta	971	0	971	902	-69
Korvaus peruspääomasta liikelaitoksilta	23 417	0	23 417	26 085	2 668
Korkomenot	5 729	0	5 729	9 231	3 502
Muut rahoitusmenot	932	0	932	425	-507
<b>Vuosikate</b>	<b>29 546</b>	<b>-14 646</b>	<b>14 900</b>	<b>36 476</b>	<b>21 576</b>
Poistot ja arvonalentumiset					
Suunnitelman mukaiset poistot	30 234	0	30 234	33 597	<b>3 363</b>
Arvonalentumiset					
<b>Tilikauden tulos</b>	<b>-688</b>	<b>-14 646</b>	<b>-15 334</b>	<b>2 879</b>	<b>18 213</b>
Poistoeron muutos	2 003	0	2 003	2 003	0
Varausten muutos					
Rahastojen muutos				135	135
<b>Tilikauden ylijäämä</b>	<b>1 315</b>	<b>-14 646</b>	<b>-13 331</b>	<b>5 017</b>	<b>18 348</b>

## Toimintatulot

Peruskunnan toimintatulot muodostuvat sekä sisäisistä että ulkoisista tuloista. Peruskunnan toimintatulot olivat yhteensä 332,7 miljoonaa euroa, joista ulkoisten tulojen osuus on 93,6 milj. euroa ja sisäisten tulojen osuus 239,2 milj. euroa. Sosiaali- ja terveystoimen sisäisen sopimusohjauksen vaikutus tuloissa oli 171,0 milj. euroa. Sisäisten vuokratulojen osuus oli 53 milj. euroa.

Ulkoisissa tuloissa olennaisia tuloeriä ovat käyttöömaisuuden maa – ja vesialueiden vuokratulot 13,6 milj. euroa, maa – ja vesialueiden myyntivoitot 10,8 milj. euroa ja maksutuotot 28,2 milj. euroa. Kaupunki sai tukea ja avustuksia toiminnalleen 16,6 milj. € (15,1 milj.€ v.2006). Valtiolta saadun työllistämistuen osuus oli 2,4 milj.€, muuta tukea ja avustuksia valtiolta saatiin 10,9 milj.€.



Peruskunnan talousarvion toimintatuloihin tehtiin talousarviomuutoksia tilikaudella yhteensä 129,2 milj., josta sosiaali- ja terveystoimen sisäisen sopimusohjauksen osuus oli 126,1 milj. Alkuperäisessä talousarviossa oli huomioitu sisäisen sopimusohjaus vain päivähoidon osalta. Korotuksia tehtiin lisäksi hallintokuntien hankkeisiin saatujen ulkopuolisten rahoitusten osalta.

Talousarvioon (sis. muutokset) verrattuna tulot ylittyivät silti vielä 15,7 milj.€. Toimintatuloja lisäsivät erityisesti ennakoitua suuremmat myyntivoitot maa- ja vesialueista, joita kirjattiin 4,8 milj.€ enemmän kuin talousarviossa (sis. muutokset) ennakoitiin. Vuokratulot toteutuivat 3,9 milj. euroa ja maksutuotot 2,1 milj. euroa talousarviossa ennakoitua paremmin.

## **Toimintamenot**

Peruskunnan toimintamenot olivat 826,2 miljoonaa euroa. Talousarvioon (sis. muutokset) verrattuna toimintamenot alittuivat 0,8 milj. euroa.

Henkilöstökulujen osuus toimintakuluista oli 32,4 % eli 267,5 milj.€ (246,1 milj.€ v.2006). Palveluja ostettiin valtiolta, kunnilta, kuntayhtymiltä ja muilta yhteensä 411,6 miljoonalla eurolla (260,4 milj.€ v.2006). Sosiaali- ja terveystoimen sisäinen sopimusohjaus 171,1 milj. euroa näkyy toimintamenoissa palvelujen ostoissa. Yhteisöille ja yksityisille maksettavien avustusten määrä oli 51,1 milj.€ (48,4 milj.€ v.2006).

Peruskunnan talousarvion toimintamenoihin tehtiin tilikaudella muutoksia yhteensä 143,8 milj., josta sosiaali – ja terveystoimen sisäisen sopimusohjauksen osuus oli 126,1 milj. euroa. Erikoissairaanhoidon määrärahaa korotettiin tilikaudella 4,0 milj. euroa ja lakisääteisiä avustuksia 0,9 milj. euroa. Sosiaali – ja terveystoimen määrärahat ylittyivät korotuksista huolimatta tilinpäätöksessä. Muiden hallintokuntien osalta menomäärärahoja korotettiin ainoastaan hankkeiden osalta, joihin saatiin vastaavasti ulkopuolista rahoitusta.

## **Toimintakate**

Peruskunnan toimintakate oli -493,4 miljoonaa euroa (-462,4 milj.€ v. 2006). Toimintakate heikkeni vuoteen 2006 verrattuna 31 milj. euroa.

Verotuloja kertyi 425 milj. euroa (406,8 milj.€ v.2006), mikä on 1,9 milj.€ enemmän kuin talousarviossa ennakoitiin.

Kaupungin saamat tuloverot kasvoivat vuonna 2007 edellisvuodesta 17,1 milj.€ (5,1%) ja kiinteistöverotulot kasvoivat 0,9 milj. euroa. Yhteisöverotulot kasvoivat edelliseen vuoteen nähden 0,2 milj. euroa.

Kaupunki sai valtionosuuksia 78,1 milj.€, mikä on 3,4 milj. euroa enemmän kuin vuonna 2006.

## **Vuosikate**

Peruskunnan vuosikate oli 36,5 miljoonaa euroa. Talousarvioon (sis. muutokset) verrattuna vuosikate oli 21,6 miljoonaa euroa parempi. Vuoteen 2006 verrattuna vuosikate heikkeni 4,9 milj. euroa.

Korkotuotoista sijoitus- ja yritystodistuksiin liittyvät korkotuotot ylittyivät talousarvioon nähden 2,0 milj. euroa. Liikelaitokset tulottivat talousarvion peruspääoman tuottoa 26,1 milj. euroa. Peruskunnan vuosikate kattaa poistoista 108 %.

## Tilikauden tulos ja ylijäämä

Peruskunnan tilikauden tulos oli 2,9 miljoonaa euroa (11,9 milj.€ v.2006). Tilikauden poistot olivat 33,6 milj.€ ja 3,4 milj. euroa suuremmat talousarvioon verrattuna. Poistoeron ja rahastojen muutosten jälkeen tilikauden ylijäämäksi muodostui 5,0 miljoonaa euroa.

## PERUSKUNNAN RAHOITUSOSAN TOTEUTUMINEN

2007	Alkuperäinen talousarvio (ks muk.)	Talousarvio- muutokset	Talousarvio muutosten jälkeen	Toteutuma	Poikkeama
<b>Varsinainen toiminta ja investoinnit</b>					
Toiminnan rahavirta					
Vuosikate	29 546	14 646	14 900	36 476	21 576
Satunnaiset erät					
Tulorahoituksen korjaukset	-6 000	0	-6 000	-11 332	-5 332
Investointien rahavirta					
Investointimenot	-83 887	10 857	-94 744	-80 104	14 640
Rahoitusosuudet investointimenoihin	3 837	61	3 898	3 357	-541
Pysyvien vastaavien hyöd.luovutustulot	6 532	0	6 532	11 691	5 159
<b>Toiminnan ja investointien rahavirta</b>	<b>-49 972</b>	<b>25 564</b>	<b>-75 414</b>	<b>-39 912</b>	<b>35 502</b>
<b>Rahoitustoiminta</b>					
Antolainauksen muutokset					
Antolainasaamisten lisäykset muille	-529	0	-529	-124	405
Antolainasaamisten lisäykset liikelaitoksille	-4 900	0	-4 900	-2 000	2 900
Antolainasaamisten vähennykset muilta	2 232	0	2 232	998	-1 234
Antolainasaamisten vähennykset liikelaitoksilta	4 700	0	4 700	5 070	370
Lainakannan muutokset					0
Pitkäaikaisten lainojen lisäys	51 498	0	51 498	15 000	-36 498
Pitkäaikaisten lainojen vähennys	-6 028	0	-6 028	-6 028	0
Lyhytaikaisten lainojen muutos					0
Oman pääoman muutokset				23 600	23 600
Muut maksuvalmiuden muutokset				12 803	12 803
<b>Rahoituksen rahavirta</b>	<b>46 973</b>	<b>0</b>	<b>46 973</b>	<b>49 319</b>	<b>2 346</b>
<b>Rahavarojen muutos</b>	<b>-2 999</b>	<b>25 564</b>	<b>-28 441</b>	<b>9 407</b>	<b>37 848</b>

### Toiminnan rahavirta

Tulorahoitus muodostuu vuosikatteesta ja sen jälkeen mahdollisesti esiintyvistä satunnaisista eristä. Näiden lisäksi huomioidaan tulorahoituksen korjaukset. Tulorahoituksen korjaukset 11,3 milj. euroa muodostuivat maa - ja vesialueiden myyntivoitoista ja eläkevastuuvastuusta. Maa - ja vesialueiden myyntivoitot toteutuivat talousarvioon nähden ennakoitua paremmin ollen 4,8 milj. euroa arvioitua enemmän.

## **Investointien rahavirta**

Peruskunnan käyttöomaisuusinvestoinnit olivat vuonna 2007 80,1 milj. euroa. Investointimäärärahaa korotettiin tilikaudella 11,1 milj. euroa rakennusten osalta. Talousarviossa varattu investointimääräraha oli muutosten jälkeen 94,7 milj.€. Osa peruskunnan investoinneista käynnistyi kuitenkin arvioitua hitaammin.

Kaupunki sai rahoitusosuuksia investointimenoihin 3,4 milj.€ sekä käyttöomaisuuden myyntituloja 11,7 milj.€, joista maa - ja vesialueiden osuus oli 10,8 milj. euroa.

Toiminnan ja investointien rahavirta oli – 39,9 miljoonaa euroa. Talousarvioon verrattuna rahavirtaa paransi sekä ennakoitua parempi tulorahoituksen kertymä että investointien toteutuminen ennakoitua pienempänä.

## **Rahoituksen rahavirta**

Antolainasaamiset lisääntyivät tilikaudella 2,1 milj. euroa, josta olennaisin lisäys tulee Oulun Satamalle myönnetystä lainasta 2,0 milj. euroa. Lainasaamisten lisäykset jäivät alle talousarvion, kun Oulun Veden ei tarvinnut nostaa talousarviossa arvioitua lainaa.

Antolainasaamiset vähenivät 6,0 miljoonaa euroa. Antolainasaamisten vähennysten toteumasta pääomalainojen lyhennykset näkyvät muissa maksuvalmiuden muutoksissa. Lyhennykset toteutuivat talousarvion ja lyhennyssuunnitelman mukaisesti.

Uutta pitkäaikaista lainaa nostettiin tilikaudella 15,0 milj. euroa. Talousarviossa lainatarpeeksi ennakoitiin 51,5 milj.€. Lainaa ei nostettu enempää ennakoitua paremman tulokehityksen ja investointien lykkäytymisen seurauksena. Vanhoja lainoja maksettiin pois talousarvion mukaisesti 6,0 milj.€.

Oman pääoman muutoksissa näkyy liikelaitosten taseista siirtyneiden kertyneiden voittovarojen osuus 23,6 milj. euroa.

## **Rahavarojen muutos**

Peruskunnan rahavarat lisääntyivät tilikaudella 9,4 miljoonaa euroa. Talousarviossa kassavarojen ennakoitiin vähenevän 28,4 milj. euroa. Kassavarojen talousarvioita myönteisempään kehitykseen oli syynä ennakoitua suuremmat myyntitulot maa- ja vesialueista sekä investointeihin varatun määrärahan ennakoitua pienempi käyttö. Kassavarojen positiiviseen toteutumaan vaikutti myös liikelaitosten kassoista tuloutetut voittovarot.

# PERUSKUNNAN INVESTOINTIOSAN TOTEUTUMINEN

Vuoden 2007 talousarvion investointimäärärahat olivat valtuustoon nähden sitovia toimielintasolla lukuun ottamatta talonrakennuskohteita ja EU -hankkeita, jotka olivat sitovia menokohdittain. Lykkäytyneiden hankkeiden määräraha voidaan siirtää vuodelle 2008 kaupunginhallituksen päätöksellä, mikäli hankkeen kokonaiskustannus pysyy alkuperäisen määrärahan puitteissa.

Seuraavan sivun taulukossa on esitetty yhteenveto peruskunnan investointien toteutumasta, jonka loppusumma on 80,5 M€. Pääosa talonrakennuksen määrärahojen käyttämättömyydestä johtuu rakennustöiden siirtymisestä vuodelle 2008. Kiinteiden rakenteiden ja laitteiden toteutuman keskiarvo teknisen lautakunnan hankkeissa oli 90 %. Nämä olivat merkittävimmät syyt peruskunnan kokonaisinvestointimenojen alitukseen, joka oli 14,3 M€.

Maanmyyntitulojen erotus budjettiin verrattuna johtuu siitä, että maanmyyntivoitot 4,8 M€ on kirjattu teknisen keskuksen käyttötalouteen.

Talonrakennuskohteiden sekä kiinteiden rakenteiden ja laitteiden toteutumasta on yksityiskohtainen erittely teknisen lautakunnan ja liikuntalautakunnan toimintakertomuksissa.

	Talousarvio (TA) 2007	TA-muutos (korotukset ja siirrot)	TA muutosten jälkeen	Toteutuma 2007	Erotus
<b>KAUPUNGINHALLITUS</b>					
Menot	1 300 000,00	-311 593,78	988 406,22	644 808,60	343 597,62
Tulot					
<b>KESKUSVIRASTO</b>					
Menot	50 000,00		50 000,00	5 286,28	44 713,72
Tulot					
<b>TAITO Oulu 400</b>					
Menot	500 000,00		500 000,00	440 238,31	59 761,69
Tulot	500 000,00		500 000,00	440 238,31	59 761,69
<b>OULUN KONTTORI</b>					
Menot		50 000,00	50 000,00	33 891,00	16 109,00
Tulot					
<b>HANKINTALAUTAKUNTA</b>					
Menot	204 000,00		204 000,00	105 889,34	98 110,66
Tulot	32 000,00		32 000,00	3 726,77	28 273,23
<b>SOSIAALI- JA TERVEYSLAUTAKUNTA</b>					
Menot	1 100 000,00		1 100 000,00	925 110,18	174 889,82
Tulot				16 520,34	-16 520,34
<b>LIIKUNTALAUTAKUNTA</b>					
Menot	1 600 000,00	28 882,00	1 628 882,00	1 139 596,67	489 285,33
Tulot				10 000,00	-10 000,00
<b>Moottorikelkkareittireitti (Eu tavoite 2 hanke)</b>					
Menot	416 000,00		416 000,00	438 205,74	-22 205,74
Tulot	258 000,00		258 000,00	261 763,89	-3 763,89
<b>OPETUSLAUTAKUNTA</b>					
Menot	450 000,00		450 000,00	410 687,26	39 312,74
Tulot					
<b>KULTTUURILAUTAKUNTA</b>					
Menot	500 000,00		500 000,00	494 306,00	5 694,00
Tulot					
<b>TEKNINEN LAUTAKUNTA</b>					
<b>Maa- ja vesialueet</b>					
Menot	4 000 000,00	2 500 000,00	6 500 000,00	6 499 763,12	236,88
Tulot	6 000 000,00		6 000 000,00	826 964,45	5 173 035,55
<b>Rakennukset</b>					
Menot	30 561 000,00	8 378 000,00	38 939 000,00	30 357 037,17	8 581 962,83
Tulot				437 181,06	-437 181,06
<b>Kiinteät rakenteet ja laitteet</b>					
Menot	43 156 000,00	211 357,00	43 367 357,00	38 957 655,48	4 409 701,52
Tulot	2 743 000,00	60 622,00	2 803 622,00	2 208 459,86	595 162,14
<b>Irtain käyttöomaisuus</b>					
Menot	50 000,00		50 000,00	35 999,99	14 000,01
<b>TEKNINEN LAUTAKUNTA YHTEENSÄ</b>					
<b>Menot</b>	<b>77 767 000,00</b>	<b>11 089 357,00</b>	<b>88 856 357,00</b>	<b>75 850 455,76</b>	<b>13 005 901,24</b>
<b>Tulot</b>	<b>8 743 000,00</b>	<b>60 622,00</b>	<b>8 803 622,00</b>	<b>3 472 605,37</b>	<b>5 331 016,63</b>
<b>PERUSKUNNAN</b>					
<b>INVESTOINTIMENOT YHTEENSÄ</b>	<b>83 887 000</b>	<b>10 856 645</b>	<b>94 743 645</b>	<b>80 488 475</b>	<b>14 255 170</b>
<b>INVESTOINTITULOT YHTEENSÄ</b>	<b>9 533 000</b>	<b>60 622</b>	<b>9 593 622</b>	<b>4 204 855</b>	<b>5 388 767</b>

# TALOUSARVION KÄYTTÖTALOUSOSAN TOTEUTUMINEN

	TALOUSARVIO 2007	TA- muutokset	TA sis. muutokset	TOTEUTUMA 2007	Poikkeama talousarvioon (+ ylitys, - alitus)	Poikkeama talousarvioon (+ ylitys, - alitus) %
<b>KESKUSVAALILAUTAKUNTA</b>						
Toimintatulot	200 000		200 000	183 002	-16 998	-8 %
Toimintamenot	283 000		283 000	241 100	-41 900	-15 %
<b>Toimintakate</b>	<b>-83 000</b>	<b>0</b>	<b>-83 000</b>	<b>-58 097</b>	<b>-24 903</b>	<b>30 %</b>
<b>TARKASTUSLAUTAKUNTA</b>						
Toimintatulot			0		0	
Toimintamenot	552 000		552 000	434 825	-117 175	-21 %
<b>Toimintakate</b>	<b>-552 000</b>	<b>0</b>	<b>-552 000</b>	<b>-434 825</b>	<b>-117 175</b>	<b>21 %</b>
<b>KAUPUNGINVALTUUSTO</b>						
Toimintatulot			0		0	
Toimintamenot	423 000		423 000	395 004	-27 996	-7 %
<b>Toimintakate</b>	<b>-423 000</b>	<b>0</b>	<b>-423 000</b>	<b>-395 004</b>	<b>-27 996</b>	<b>7 %</b>
<b>KAUPUNGINHALLITUS yht.</b>						
Toimintatulot	7 268 000	202 159	7 470 159	8 515 985	1 045 826	14 %
Toimintamenot	51 079 000	3 595 832	54 674 832	52 645 223	-2 029 609	-4 %
<b>Toimintakate</b>	<b>-43 811 000</b>	<b>3 393 673</b>	<b>-47 204 673</b>	<b>-44 129 238</b>	<b>-3 075 435</b>	<b>7 %</b>
<b>KH ilman työllistämistä ja eläke- maksuos. ja henk.pankkia</b>						
Toimintatulot	707 000	-544 592	162 408	1 221 273	1 058 865	652 %
Toimintamenot	21 342 000	-3 157 653	18 184 347	18 848 343	663 996	4 %
<b>Toimintakate</b>	<b>-20 635 000</b>	<b>-2 613 061</b>	<b>-18 021 939</b>	<b>-17 627 069</b>	<b>-394 870</b>	<b>2 %</b>
<b>TYÖLLISTÄMINEN</b>						
Toimintatulot	2 981 000		2 981 000	2 460 585	-520 415	-17 %
Toimintamenot	9 730 000		9 730 000	9 164 561	-565 439	-6 %
<b>Toimintakate</b>	<b>-6 749 000</b>	<b>0</b>	<b>-6 749 000</b>	<b>-6 703 975</b>	<b>-45 025</b>	<b>1 %</b>
<b>ELÄKEMAKSUOSUUDET</b>						
Toimintatulot			0		0	
Toimintamenot	1 300 000	5 200 000	6 500 000	6 309 268	-190 732	-3 %
<b>Toimintakate</b>	<b>-1 300 000</b>	<b>5 200 000</b>	<b>-6 500 000</b>	<b>-6 309 268</b>	<b>-190 732</b>	<b>3 %</b>
<b>KESKUSVIRASTON STRATEGISET RYHMÄT</b>						
Toimintatulot	2 468 000	746 751	3 214 751	3 733 845	519 094	16 %
Toimintamenot	17 470 000	1 553 485	19 023 485	17 227 010	-1 796 475	-9 %
<b>Toimintakate</b>	<b>-15 002 000</b>	<b>-806 734</b>	<b>-15 808 734</b>	<b>-13 493 166</b>	<b>-2 315 568</b>	<b>15 %</b>
<b>NALLIKARI</b>						
Toimintatulot	1 112 000		1 112 000	1 100 281	-11 719	-1 %
Toimintamenot	1 237 000		1 237 000	1 096 041	-140 959	-11 %
<b>Toimintakate</b>	<b>-125 000</b>	<b>0</b>	<b>-125 000</b>	<b>4 240</b>	<b>-129 240</b>	<b>103 %</b>
<b>HANKINTALAUTAKUNTA</b>						
Toimintatulot	7 400 000		7 400 000	8 431 563	1 031 563	14 %
Toimintamenot	7 716 000	107 000	7 823 000	8 862 806	1 039 806	13 %
<b>Toimintakate</b>	<b>-316 000</b>	<b>-107 000</b>	<b>-423 000</b>	<b>-431 242</b>	<b>8 242</b>	<b>-2 %</b>

<b>SOSIAALI- JA TERVEYSLAUTAKUNTA yht.</b>						
Toimintatulot	79 323 000	128 339 134	207 662 134	210 513 633	2 851 499	1 %
Toimintamenot	399 978 000	138 290 730	538 268 730	542 484 133	4 215 403	1 %
<b>Toimintakate</b>	<b>-320 655 000</b>	<b>-9 951 596</b>	<b>-330 606 596</b>	<b>-331 970 500</b>	<b>1 363 904</b>	<b>0 %</b>
<b>SOSIAALI- JA TERVEYSLAUTAKUNTA, TILAAJA</b>						
Toimintatulot	37 983 000	1 879 384	39 862 384	38 928 771	-933 613	-2 %
Toimintamenot	358 638 000	11 830 980	370 468 980	367 263 202	-3 205 778	-1 %
<b>Toimintakate</b>	<b>-320 655 000</b>	<b>-9 951 596</b>	<b>-330 606 596</b>	<b>-328 334 430</b>	<b>-2 272 166</b>	<b>1 %</b>
<b>SOSIAALI- JA TERVEYSLAUTAKUNTA, TUOTTAJA</b>						
Toimintatulot	41 340 000	126 459 750	167 799 750	171 584 862	3 785 112	2 %
Toimintamenot	41 340 000	126 459 750	167 799 750	175 220 931	7 421 181	4 %
<b>Toimintakate</b>	<b>0</b>	<b>0</b>	<b>0</b>	<b>-3 636 070</b>	<b>3 636 070</b>	<b>0 %</b>
<b>NUORISOASIAINLAUTAKUNTA</b>						
Toimintatulot	342 000	587 680	929 680	869 123	-60 557	-7 %
Toimintamenot	5 573 000	772 147	6 345 147	6 348 713	3 566	0 %
<b>Toimintakate</b>	<b>-5 231 000</b>	<b>-184 467</b>	<b>-5 415 467</b>	<b>-5 479 590</b>	<b>64 123</b>	<b>-1 %</b>
<b>LIIKUNTALAUTAKUNTA</b>						
Toimintatulot	2 514 000		2 514 000	2 600 691	86 691	3 %
Toimintamenot	14 107 999	40 000	14 147 999	13 987 194	-160 805	-1 %
<b>Toimintakate</b>	<b>-11 593 999</b>	<b>-40 000</b>	<b>-11 633 999</b>	<b>-11 386 503</b>	<b>-247 496</b>	<b>2 %</b>
<b>OPETUSLAUTAKUNTA yht.</b>						
Toimintatulot	3 709 000	-169 190	3 539 810	3 543 345	3 535	0 %
Toimintamenot	106 918 000	529 541	107 447 541	106 895 663	-551 878	-1 %
<b>Toimintakate</b>	<b>-103 209 000</b>	<b>-698 731</b>	<b>-103 907 731</b>	<b>-103 352 318</b>	<b>-555 413</b>	<b>1 %</b>
<b>OPETUSLAUTAKUNTA yht. ilman taidekoulu</b>						
Toimintatulot	3 576 000	-169 190	3 406 810	3 433 570	26 760	1 %
Toimintamenot	106 262 000	529 541	106 791 541	106 268 332	-523 208	0 %
<b>Toimintakate</b>	<b>-102 686 000</b>	<b>-698 731</b>	<b>-103 384 731</b>	<b>-102 834 762</b>	<b>-549 968</b>	<b>1 %</b>
<b>TAIDEKOULU</b>						
Toimintatulot	133 000		133 000	109 775	-23 225	-17 %
Toimintamenot	656 000		656 000	627 330	-28 670	-4 %
<b>Toimintakate</b>	<b>-523 000</b>	<b>0</b>	<b>-523 000</b>	<b>-517 555</b>	<b>-5 445</b>	<b>1 %</b>
<b>KULTTUURILAUTAKUNTA yht.</b>						
Toimintatulot	2 759 000	138 000	2 897 000	3 531 238	634 238	22 %
Toimintamenot	24 273 000	370 198	24 643 198	24 917 945	274 747	1 %
<b>Toimintakate</b>	<b>-21 514 000</b>	<b>-232 198</b>	<b>-21 746 198</b>	<b>-21 386 706</b>	<b>-359 492</b>	<b>2 %</b>
<b>KULTTUURILAUTAKUNTA ilman nettoyksiköitä</b>						
Toimintatulot	574 000	131 000	705 000	715 174	10 174	1 %
Toimintamenot	11 128 000	143 000	11 271 000	11 129 238	-141 762	-1 %
<b>Toimintakate</b>	<b>-10 554 000</b>	<b>-12 000</b>	<b>-10 566 000</b>	<b>-10 414 064</b>	<b>-151 936</b>	<b>1 %</b>
<b>KAUPUNGINTEATTERI</b>						
Toimintatulot	955 000		955 000	1 260 267	305 267	32 %
Toimintamenot	7 058 000		7 058 000	7 395 230	337 230	5 %
<b>Toimintakate</b>	<b>-6 103 000</b>	<b>0</b>	<b>-6 103 000</b>	<b>-6 134 962</b>	<b>31 962</b>	<b>-1 %</b>
<b>KAUPUNGINORKESTERI</b>						
Toimintatulot	378 000	7 000	385 000	579 911	194 911	51 %
Toimintamenot	3 582 000	168 401	3 750 401	3 767 855	17 454	0 %
<b>Toimintakate</b>	<b>-3 204 000</b>	<b>-161 401</b>	<b>-3 365 401</b>	<b>-3 187 943</b>	<b>-177 458</b>	<b>5 %</b>

<b>NUORISO- JA KULTTUURIKESK.</b>						
Toimintatulot	232 000		232 000	296 964	64 964	28 %
Toimintamenot	1 267 000	31 731	1 298 731	1 379 626	80 895	6 %
<b>Toimintakate</b>	<b>-1 035 000</b>	<b>-31 731</b>	<b>-1 066 731</b>	<b>-1 082 661</b>	<b>15 930</b>	<b>-1 %</b>
<b>TIETOMAA</b>						
Toimintatulot	620 000		620 000	678 921	58 921	10 %
Toimintamenot	1 238 000	27 066	1 265 066	1 245 997	-19 070	-2 %
<b>Toimintakate</b>	<b>-618 000</b>	<b>-27 066</b>	<b>-645 066</b>	<b>-567 075</b>	<b>-77 991</b>	<b>12 %</b>
<b>TEKNINEN LAUTAKUNTA yht.</b>						
Toimintatulot	78 707 000	69 000	78 776 000	88 679 725	9 903 725	13 %
Toimintamenot	59 281 000	196 000	59 477 000	57 313 967	-2 163 033	-4 %
<b>Toimintakate</b>	<b>19 426 000</b>	<b>-127 000</b>	<b>19 299 000</b>	<b>31 365 758</b>	<b>-12 066 758</b>	<b>-63 %</b>
<b>TEKNINEN KESKUS</b>						
Toimintatulot	23 126 000	69 000	23 195 000	30 854 628	7 659 628	33 %
Toimintamenot	27 516 000	196 000	27 712 000	25 910 871	-1 801 129	-6 %
<b>Toimintakate</b>	<b>-4 390 000</b>	<b>-127 000</b>	<b>-4 517 000</b>	<b>4 943 757</b>	<b>-9 460 757</b>	<b>209 %</b>
<b>JOUKKOLIIKENNE</b>						
Toimintatulot	990 000		990 000	1 032 615	42 615	4 %
Toimintamenot	4 144 000		4 144 000	3 869 058	-274 942	-7 %
<b>Toimintakate</b>	<b>-3 154 000</b>	<b>0</b>	<b>-3 154 000</b>	<b>-2 836 443</b>	<b>-317 557</b>	<b>10 %</b>
<b>TILAPALVELUT</b>						
Toimintatulot	53 320 000		53 320 000	55 570 039	2 250 039	4 %
Toimintamenot	26 392 000		26 392 000	26 327 856	-64 144	0 %
<b>Toimintakate</b>	<b>26 928 000</b>	<b>0</b>	<b>26 928 000</b>	<b>29 242 183</b>	<b>-2 314 183</b>	<b>-9 %</b>
<b>MITTAUS- JA GEOTEKNIikka</b>						
Toimintatulot	1 271 000		1 271 000	1 222 443	-48 557	-4 %
Toimintamenot	1 229 000		1 229 000	1 206 182	-22 818	-2 %
<b>Toimintakate</b>	<b>42 000</b>	<b>0</b>	<b>42 000</b>	<b>16 261</b>	<b>25 739</b>	<b>61 %</b>
<b>RAKENNUSLTK</b>						
Toimintatulot	1 550 000		1 550 000	1 857 826	307 826	20 %
Toimintamenot	1 529 000		1 529 000	1 602 127	73 127	5 %
<b>Toimintakate</b>	<b>21 000</b>	<b>0</b>	<b>21 000</b>	<b>255 698</b>	<b>-234 698</b>	<b>-1118 %</b>
<b>OULUN KONTTORI</b>						
Toimintatulot	4 117 000		4 117 000	4 047 098	-69 902	-2 %
Toimintamenot	11 446 000	-87 969	11 358 031	10 031 286	-1 326 745	-12 %
<b>Toimintakate</b>	<b>-7 329 000</b>	<b>87 969</b>	<b>-7 241 031</b>	<b>-5 984 188</b>	<b>-1 256 843</b>	<b>17 %</b>
<b>KÄYTTÖTALOUS YHTEENSÄ</b>						
Toimintatulot	187 889 000	129 166 783	317 055 783	332 773 229	15 717 446	5 %
Toimintamenot	683 158 999	143 813 479	826 972 478	826 159 985	-812 493	0 %
<b>Toimintakate</b>	<b>-495 269 999</b>	<b>-14 646 696</b>	<b>-509 916 695</b>	<b>-493 386 755</b>	<b>-16 529 939</b>	<b>3 %</b>

# LIIKELAITOSTEN SITOVIA TAVOITTEIDEN TOTEUTUMINEN

Oulun talousarvioon oli vuodeksi 2007 asetettu valtuustoon nähden sitovia tavoitteita käyttötalouteen, investointeihin ja kaupungin liikelaitoksille. Tavoitteen sitovuuteen tulee suhtautua samalla tavoin kuin yleensä määrärahan sitovuuteen. Niiden muuttamisesta päättää kaupunginvaltuusto.

Valtuustoon nähden sitova määräraha on toiminnasta riippuen toimintatulojen, -menojen, -katteen tai toiminnan tuloksen määrä. Lisäksi ulkopuolisella rahoituksella rahoitettavat eu – ja kehittämishankkeet ovat nettositovia. Investoinnit ovat valtuustoon nähden sitovia toimielintasolla lukuun ottamatta osakepääomia ja talonrakennusta, jotka ovat sitovia menokohdittain.

Valtuuston hyväksymän sitovuustason mukaisten tuloarvioiden, määrärahojen, toimintakatteiden tai toiminnallisten tavoitteiden poikkeamat on selitetty asianomaisissa kohdissa.

Kunnallisille liikelaitoksille on asetettu valtuustoon nähden omat sitovuustasot, kullekin liikelaitokselle omansa. Seuraavassa on tarkasteltu liikelaitosten sitovien tavoitteiden toteutumista vuoden 2007 talousarvion mukaisesti.

Liikelaitos	Sitova tavoite 2007	Toteutuma 2007
OULUN ENERGIA	Käyttömaksuja ei koroteta v.2007  Tuloutustavoite on 19,9 milj.€	Käyttömaksuja ei korotettu.  Toteutui suunnitelman mukaisesti.
OULUN VESI	Käyttömaksuja ei koroteta v.2007  Tuloutustavoite on 4.3 milj.€	Käyttömaksuja ei korotettu.  Toteutui suunnitelman mukaisesti.
OULUN SATAMA	Taksoihin tehdään 1-2 %:n korotus  Tuloutustavoite on 750 000 euroa v. 2007.	Korotukset toteutuivat suunnitellusti.  Toteutui suunnitelman mukaisesti.
OULU-KOILLISMAAN PELASTUSLAITOS	Sitova investointitaso on nettomenona 600.000 €.	Pelastuksen investointien nettomeno oli 513.477 euroa.
OULUN JÄTEHUOLTO	Jätteenkäsittelymaksuja ei koroteta vuodelle 2007 Tuloutustavoite on 50 000 euroa v. 2007	Korotuksia ei tehty. Toteutui suunnitelman mukaisesti.
OULUN TIETOTEKNIikka	Oulun Tietotekniikan hintoihin ei tule korotuksia vuonna 2007.  Tuloutustavoite vuodelle 2007 on 250 000 euroa.	Hintoja ei korotettu.  Toteutui suunnitelman mukaisesti.
OULUN ATERIA	Henkilöstöruokailulle asetettu mahdollinen verotusarvon mukainen korotus. Muutoin hintoihin ei korotuksia. Tuloutustavoite v. 2007 on 100 000 euroa..	Toteutui suunnitelman mukaisesti.  Toteutui suunnitelman mukaisesti.
OULUN TYÖTERVEYS	Palvelumaksuista sovitaan tilaajan kanssa tehtävissä sopimuksissa.	Palvelumaksuihin ei Oulun kaupungin osalta tehty korotuksia.



	Oulun Työterveyden tuloutustavoite vuodelle 2007 on 200 000 euroa.	Toteutui suunnitelman mukaisesti.
OULUSEUDUN YRITYSPALVELUKESKUS	Tuloutustavoitetta ei aseteta vuodelle 2007.	Tuloutustavoitetta ei ollut.
OULUN KATUTUOTANTO	Urakoiden hinnoittelu tapahtuu tilaajan kanssa tehtävissä sopimuksissa. Alueiden kasvua sekä alihankinnan, tilavuokrien ja palkkojen nousua ei viedä hintoihin v.2007. Tuloutustavoite vuodelle 2007 on 300 000 euroa.	Toteutui suunnitelman mukaisesti.  Toteutui suunnitelman mukaisesti.
OULUN COMAC	Urakoiden hinnoittelu tapahtuu tilaajan kanssa tehtävissä sopimuksissa. Palkankorotuksia ja muita kustannusnousuja ei viedä hintoihin v.2007. Tuloutustavoite vuodelle 2007 on 235 000 euroa.	Toteutui suunnitelman mukaisesti.  Toteutui suunnitelman mukaisesti.

OULUN KAUPUNKI  
Peruskunta ja liikelaitokset

TULOSLASKELMA	1.1.-31.12.2007	1.1.-31.12.2006
TOIMINTATUOTOT		
MYYNTITUOTOT	<u>203 784 194,53</u>	<u>219 222 010,27</u>
MAKSUTUOTOT	<u>29 115 809,72</u>	<u>26 783 785,53</u>
TUET JA AVUSTUKSET	<u>15 707 516,95</u>	<u>14 753 552,64</u>
MUUT TOIMINTATUOTOT	<u>40 261 602,21</u>	<u>34 952 732,47</u>
VALMISTUS OMAAN KÄYTTÖÖN	+ <u>288 869 123,41</u>	+ <u>295 712 080,91</u>
	+ <u>15 989 288,21</u>	+ <u>18 779 705,00</u>
TOIMINTAKULUT		
HENKILÖSTÖKULUT		
PALKAT JA PALKKIOT	<u>250 380 871,08</u>	<u>239 787 856,06</u>
HENKILÖSIVUKULUT		
ELÄKEKULUT	<u>66 617 160,11</u>	<u>57 312 483,61</u>
MUUT HENKILÖSIVUKULUT	<u>19 941 162,42</u>	<u>18 372 803,18</u>
PALVELUJEN OSTOT	<u>207 375 911,42</u>	<u>195 017 832,08</u>
AINEET, TARVIKKEET JA TAVARAT	<u>109 206 337,70</u>	<u>119 368 735,09</u>
AVUSTUKSET	<u>49 526 365,38</u>	<u>46 876 295,95</u>
MUUT TOIMINTAKULUT	<u>19 773 582,13</u>	<u>19 017 543,15</u>
	- <u>722 821 390,24</u>	- <u>695 753 549,12</u>
TOIMINTAKATE	<u>-417 962 978,62</u>	<u>-381 261 763,21</u>
VEROTULOT	<u>424 963 040,81</u>	<u>406 765 827,47</u>
VALTIONOSUUDET	<u>78 055 284,00</u>	<u>74 710 457,00</u>
RAHOITUSTUOTOT JA -KULUT		
KORKOTUOTOT	<u>8 235 713,07</u>	<u>4 049 478,56</u>
MUUT RAHOITUSTUOTOT	<u>5 827 669,86</u>	<u>3 823 257,98</u>
KORKOKULUT	<u>-3 392 615,18</u>	<u>-2 404 440,57</u>
MUUT RAHOITUSKULUT	<u>-684 642,55</u>	<u>-313 549,10</u>
	<u>9 986 125,20</u>	<u>5 154 746,87</u>
VUOSIKATE	<u>95 041 471,39</u>	<u>105 369 268,13</u>
POISTOT JA ARVONALENTUMISET		
SUUNNITELMAN MUKAISET POISTOT	- <u>54 750 029,71</u>	- <u>53 287 085,72</u>
SATUNNAISET ERÄT		
SATUNNAISET TUOTOT	<u>55 880 577,73</u>	<u>0,00</u>
SATUNNAISET KULUT	<u>0,00</u>	<u>0,00</u>
	<u>55 880 577,73</u>	<u>0,00</u>
TILIKAUDEN TULOS	<u>96 172 019,41</u>	<u>52 082 182,41</u>
POISTOERON LISÄYS (-) TAI VÄHENNYS (+)	<u>1 643 572,90</u>	<u>2 137 906,09</u>
VARAUSTEN LISÄYS (-) TAI VÄHENNYS (+)	<u>-2 100 000,00</u>	<u>-1 200 000,00</u>
RAHASTOJEN LISÄYS (-) TAI VÄHENNYS (+)	<u>135 418,78</u>	<u>71 739,82</u>
TILIKAUDEN YLIJÄÄMÄ (ALIJÄÄMÄ)	<u>95 851 011,09</u>	<u>53 091 828,32</u>

OULUN KAUPUNKI  
Peruskunta ja liikelaitokset

RAHOITUSLASKELMA	31.12.2007		31.12.2006	
<b>TOIMINNAN RAHAVIRTA</b>				
<b>VUOSIKATE</b>	95 041		105 299	
<b>SATUNNAISET ERÄT</b>	55 881		0	
<b>TULORAHOITUKSEN KORJAUSERÄT</b>	-11 606	139 316	-9 844	95 455
<b>INVESTOINTIEN RAHAVIRTA</b>				
<b>INVESTOINTIMENOT (-)</b>	-160 340		-118 562	
<b>RAHOITUSOSUUEDT INVESTOINTIMENOIHIN (+)</b>	4 725		1 370	
<b>PYSYVIEN VASTAAVIEN HYÖDYKKEIDEN LUOVUTUSTULOT (+)</b>	74 404	-81 211	10 137	-107 055
<b>TOIMINNAN JA INVESTOINTIEN RAHAVIRTA</b>		58 105		-11 600
<b>RAHOITUKSEN RAHAVIRTA</b>				
<b>ANTOLAINAUKSEN MUUTOKSET</b>				
<b>ANTOLAINASAAMISTEN LISÄYKSET (-)</b>	-412		0	
<b>ANTOLAINASAAMISTEN VÄHENNYKSET (+)</b>	1 738	1 326	4 977	4 977
<b>LAINAKANNAN MUUTOKSET</b>				
<b>PITKÄAIKAISTEN LAINOJEN LISÄYS (+)</b>	15 000		0	
<b>PITKÄAIKAISTEN LAINOJEN VÄHENNYS (-)</b>	-6 028		-8 895	
<b>LYHYTAIKAISTEN LAINOJEN MUUTOS (+)/(-)</b>	0	8 972	0	-8 895
<b>OMAN PÄÄOMAN MUUTOKSET</b>		238		158
<b>MUUT MAKSUVALMIUDEN MUUTOKSET</b>				
<b>TOIMEKSIANTOJEN VAROJEN JA PÄÄOMIEN MUUTOKSET</b>	-38		-23	
<b>VAIHTO-OMAISUUDEN MUUTOS</b>	-239		-91	
<b>SAAMISTEN MUUTOS</b>	-65 996		-975	
<b>KOROTTOMIEN VELKOJEN MUUTOS</b>	12 631	-53 642	13 453	12 364
<b>RAHOITUKSEN RAHAVIRTA</b>		-43 106		8 604
<b>RAHAVAROJEN MUUTOS</b>		14 999		-2 996
<b>RAHAVAROJEN MUUTOS</b>				
<b>RAHAVARAT 31.12.2007</b>		129 254		114 255
<b>RAHAVARAT 01.01.2007</b>		114 255		117 251
		14 999		-2 996

TASE	31.12.2007	31.12.2006	31.12.2007	31.12.2006
VASTAAVAA	KONSERNI	KONSERNI	OULUN	OULUN
			KAUPUNKI	KAUPUNKI
			Peruskunta ja liikel.	Peruskunta ja liikel.
<b>PYSYVÄT VASTAAVAT</b>				
<b>AINEETTOMAT HYÖDYKKEET</b>				
AINEETTOMAT OIKEUDET	1 389 428,27	1 480 218,61	0,00	32 337,29
LIIKEARVO	4 336 267,70	4 835 334,83	0,00	0,00
MUUT PITKÄVAIKUTTEISET MENOT	3 710 762,93	3 484 940,57	2 419 585,13	2 423 702,77
ENNAKKOMAKSUT	173 927,59	239 712,69	0,00	0,00
<b>AINEETTOMAT HYÖDYKKEET YHTEENSÄ</b>	<b>9 610 386,49</b>	<b>10 040 206,70</b>	<b>2 419 585,13</b>	<b>2 456 040,06</b>
<b>AINEELLISET HYÖDYKKEET</b>				
MAA- JA VESIALUEET	233 705 724,15	228 686 814,72	226 632 097,47	221 251 934,51
RAKENNUKSET	606 972 185,75	597 288 191,06	257 777 106,62	256 847 751,08
KIIINTEÄT RAKENTEET JA LAITTEET	490 457 459,26	471 742 233,08	444 980 327,46	469 692 230,44
KONEET JA KALUSTO	42 577 511,64	42 897 215,72	17 947 294,06	20 388 377,91
MUUT AINEELLISET HYÖDYKKEET	18 880 248,60	17 875 643,51	5 385 259,32	5 141 667,77
ENNAKKOMAKSUT JA KESKENERÄISET HANK.	66 990 166,62	37 125 467,31	54 477 318,26	22 131 552,67
<b>AINEELLISET HYÖDYKKEET YHTEENSÄ</b>	<b>1 459 583 296,02</b>	<b>1 395 615 565,40</b>	<b>1 007 199 403,19</b>	<b>995 453 514,38</b>
<b>SIIJOITUKSET</b>				
OSAKKUUSYHTEISÖOSAKKEET JA OSUUDET	11 295 120,16	13 660 724,70	10 857 963,08	12 466 292,40
MUUT OSAKKEET JA OSUUDET	35 119 064,39	36 790 122,48	195 114 517,89	147 411 384,89
MUUT LAINASAAMISET	1 241 314,95	1 368 898,63	11 267 096,04	12 264 896,80
MUUT SAAMISET	2 117 762,04	3 901 918,24	1 313 118,62	21 954 370,07
<b>SIIJOITUKSET YHTEENSÄ</b>	<b>49 773 261,54</b>	<b>55 721 664,05</b>	<b>218 552 695,63</b>	<b>194 096 944,16</b>
<b>PYSYVÄT VASTAAVAT YHTEENSÄ</b>	<b>1 518 966 944,05</b>	<b>1 461 377 436,15</b>	<b>1 228 171 683,95</b>	<b>1 192 006 498,60</b>
<b>TOIMEKSIANTOJEN VARAT</b>				
VALTION TOIMEKSIANNOT	8 828 117,17	10 558 127,19	7 120 110,46	7 622 783,87
LAHJOITUSRAHASTOJEN ERITYISKATTEET	1 052 196,02	1 019 024,49	925 989,05	893 416,82
MUUT TOIMEKSIANTOJEN VARAT	13 762 337,00	12 870 690,74	12 475 860,44	11 854 823,66
<b>TOIMEKSIANTOJEN VARAT YHTEENSÄ</b>	<b>23 642 650,19</b>	<b>24 447 842,42</b>	<b>20 521 959,95</b>	<b>20 371 024,35</b>
<b>VAIHTUVAT VASTAAVAT</b>				
<b>VAIHTO-OMAISUUS</b>				
AINEET JA TARVIKKEET	5 326 719,93	4 561 759,80	2 138 000,80	2 006 114,89
KESKENERÄISET TUOTTEET	531 626,10	1 129 355,07	0,00	0,00
VALMIIT TUOTTEET	2 912 362,06	5 162 089,80	362 209,05	361 465,96
MUU VAIHTO-OMAISUUS	418 521,21	325 323,72	363 019,44	256 681,49
ENNAKKOMAKSUT	127,72	1 224,49	0,00	0,00
<b>VAIHTO-OMAISUUS YHTEENSÄ</b>	<b>9 189 357,02</b>	<b>11 179 752,88</b>	<b>2 863 229,29</b>	<b>2 624 262,34</b>
<b>SAAMISET</b>				
<b>PITKÄAIKAISET SAAMISET</b>				
LAINASAAMISET	198 207,48	1 113 207,48	59 166 254,60	5 800 236,77
MUUT SAAMISET	488 494,27	1 129 964,38	401 070,00	966 545,00
SIIRTOSAAMISET	231 675,23	329 656,72	0,00	7 412,83
<b>PITKÄAIKAISET SAAMISET YHTEENSÄ</b>	<b>918 376,98</b>	<b>2 572 828,58</b>	<b>59 567 324,60</b>	<b>6 774 194,60</b>
<b>LYHYTAIKAISET SAAMISET</b>				
MYNTISAAMISET	46 667 514,45	42 430 891,97	39 365 492,23	19 917 499,63
LAINASAAMISET	938,04	1 541,55	882 300,53	0,00
MUUT SAAMISET	14 027 821,03	12 530 042,77	9 830 075,90	8 456 210,49
SIIRTOSAAMISET	18 920 325,58	18 817 116,09	13 650 220,00	22 151 668,52
<b>LYHYTAIKAISET SAAMISET YHTEENSÄ</b>	<b>79 616 599,10</b>	<b>73 779 592,38</b>	<b>63 728 088,66</b>	<b>50 525 378,64</b>
<b>RAHOITUSARVOPAPERIT</b>				
OSAKKEET JA OSUUDET	4 099 435,84	604 562,88	0,00	0,00
SIIJOITUKSET RAHAMARKKINAINSTRUMENTT.	78 564 134,10	71 851 792,31	68 734 910,12	61 906 422,69
JOUKKOVELKAKIRJALAINASAAMISET	21 889 864,00	19 358 643,20	21 889 864,00	19 358 643,20
MUUT ARVOPAPERIT	39 857 757,68	48 016 342,78	17 843 863,72	17 941 988,71
<b>RAHOITUSARVOPAPERIT YHT.</b>	<b>144 411 191,62</b>	<b>139 831 341,17</b>	<b>108 468 637,84</b>	<b>99 207 054,60</b>
<b>RAHAT JA PANKKISAAMISET</b>	<b>47 571 118,06</b>	<b>33 591 387,37</b>	<b>20 785 454,18</b>	<b>15 048 174,05</b>
<b>VAIHTUVAT VASTAAVAT YHTEENSÄ</b>	<b>281 706 642,78</b>	<b>260 954 902,38</b>	<b>255 412 734,57</b>	<b>174 179 064,23</b>
<b>VASTAAVAA YHTEENSÄ</b>	<b>1 824 316 237,02</b>	<b>1 746 780 180,95</b>	<b>1 504 106 378,47</b>	<b>1 386 556 587,18</b>

VASTATTAVAA	31.12.2007 KONSERNI	31.12.2006 KONSERNI	31.12.2007 OULUN KAUPUNKI Peruskunta ja liikel.	31.12.2006 OULUN KAUPUNKI Peruskunta ja liikel.
<b>OMA PÄÄOMA</b>				
PERUSPÄÄOMA	523 326 457,64	523 326 457,64	523 272 726,59	523 272 726,59
OSUUS KUNTAYHT. OMAN PÄÄOMAN LISÄYKSESTÄ	13 451 314,69	11 707 236,93	0,00	0,00
ARVONKOROTUSRAHASTO	128 506 894,47	128 583 705,37	128 506 894,47	128 583 705,37
MUU OMAT RAHASTOT	21 946 315,30	21 723 709,91	20 762 090,53	20 660 274,40
EDELL. TILIKAUSSIEN YLI-/ALIJÄÄMÄ	397 755 819,16	347 701 797,29	391 012 028,56	337 920 200,24
TILIKAUDEN YLI-/ALIJÄÄMÄ	47 592 591,62	58 599 450,82	95 851 011,09	53 091 828,32
<b>OMA PÄÄOMA YHTEENSÄ</b>	<b>1 132 579 392,88</b>	<b>1 091 642 357,96</b>	<b>1 159 404 751,24</b>	<b>1 063 528 734,92</b>
<b>VÄHEMMISTÖOSUUS</b>	<b>9 748 635,55</b>	<b>7 357 415,65</b>		
<b>POISTOERO JA VAPAAEHTOSET VARAUKSET</b>				
POISTOERO	78 936 505,83	75 595 195,81	54 720 866,62	56 364 439,52
VAPAAEHTOSET VARAUKSET	34 217 168,17	23 260 490,90	15 814 600,47	13 714 600,47
<b>POISTOERO JA VAPAAEHT. VARAUKSET YHTEENSÄ</b>	<b>113 153 674,00</b>	<b>98 855 686,71</b>	<b>70 535 467,09</b>	<b>70 079 039,99</b>
<b>PAKOLLISET VARAUKSET</b>				
ELÄKEVARAUKSET	5 617 912,68	6 111 855,08	5 175 481,81	6 038 000,00
MUUT PAKOLLISET VARAUKSET	8 073 944,48	7 843 976,71	4 046 292,77	3 681 826,88
<b>PAKOLLISET VARAUKSET YHTEENSÄ</b>	<b>13 691 857,16</b>	<b>13 955 831,79</b>	<b>9 221 774,58</b>	<b>9 719 826,88</b>
<b>TOIMEKSIANTOJEN PÄÄOMAT</b>				
VALTION TOIMEKSIANNOT	9 394 474,81	11 218 508,53	7 125 990,46	7 622 783,87
LAHJOITUSRAHASTOJEN PÄÄOMAT	1 094 562,87	1 060 708,17	968 355,90	935 100,50
MUUT TOIMEKSIANTOJEN PÄÄOMAT	14 163 653,16	13 306 432,16	12 855 298,72	12 279 096,22
<b>TOIMEKSIANTOJEN PÄÄOMAT YHTEENSÄ</b>	<b>24 652 690,84</b>	<b>25 585 648,86</b>	<b>20 949 645,08</b>	<b>20 836 980,59</b>
<b>VIERAS PÄÄOMA</b>				
<b>PITKÄAIKAINEN</b>				
PÄÄOMALAINAT	2 034 420,50	2 283 970,56		
LAINAT RAHOITUS- JA VAKUUTUSLAITOKSILTA	109 696 977,16	211 707 201,32	71 352 542,66	60 764 180,33
LAINAT JULKISYHTEISÖILTÄ	70 584 455,88	76 890 165,93	168 738,41	272 952,67
LAINAT MUILTA LUOTONANTAJILTA	113 532 256,66	0,00	0,00	0,00
SAADUT ENNAKOT	2 745 736,63	1 940 745,00	2 745 736,63	1 940 626,00
LIITTYMISMAKSUT JA MUUT VELAT	49 721 341,55	48 071 295,62	33 140 196,60	46 802 255,93
SIIRTOVELAT	0,00	809,57	0,00	0,00
<b>PITKÄAIKAINEN VIERAS PÄÄOMA YHTEENSÄ</b>	<b>348 315 188,38</b>	<b>340 894 188,00</b>	<b>107 407 214,30</b>	<b>109 780 014,93</b>
<b>LYHYTAIKAINEN</b>				
PÄÄOMALAINAT	249 550,06	249 550,06		
LAINAT RAHOITUS- JA VAKUUTUSLAITOKSILTA	11 898 980,90	18 885 775,66	4 411 637,67	5 925 328,99
LAINAT JULKISYHTEISÖILTÄ	1 588 388,15	1 959 823,49	104 214,26	102 685,48
LAINAT MUILTA LUOTONANTAJILTA	6 404 769,23	0,00	0,00	0,00
SAADUT ENNAKOT	6 354 774,23	6 795 458,29	2 632 589,33	2 660 147,75
OSTOVELAT	49 421 056,08	47 135 709,94	60 085 789,98	43 224 393,69
MUUT VELAT	27 443 699,80	23 572 142,15	19 211 790,35	18 491 141,53
SIIRTOVELAT	78 813 579,76	69 890 592,39	50 141 504,59	42 208 292,43
<b>LYHYTAIKAINEN VIERAS PÄÄOMA YHTEENSÄ</b>	<b>182 174 798,21</b>	<b>168 489 051,98</b>	<b>136 587 526,18</b>	<b>112 611 989,87</b>
<b>VIERAS PÄÄOMA YHTEENSÄ</b>	<b>530 489 986,59</b>	<b>509 383 239,98</b>	<b>243 994 740,48</b>	<b>222 392 004,80</b>
<b>VASTATTAVAA YHTEENSÄ</b>	<b>1 824 316 237,02</b>	<b>1 746 780 180,95</b>	<b>1 504 106 378,47</b>	<b>1 386 556 587,18</b>