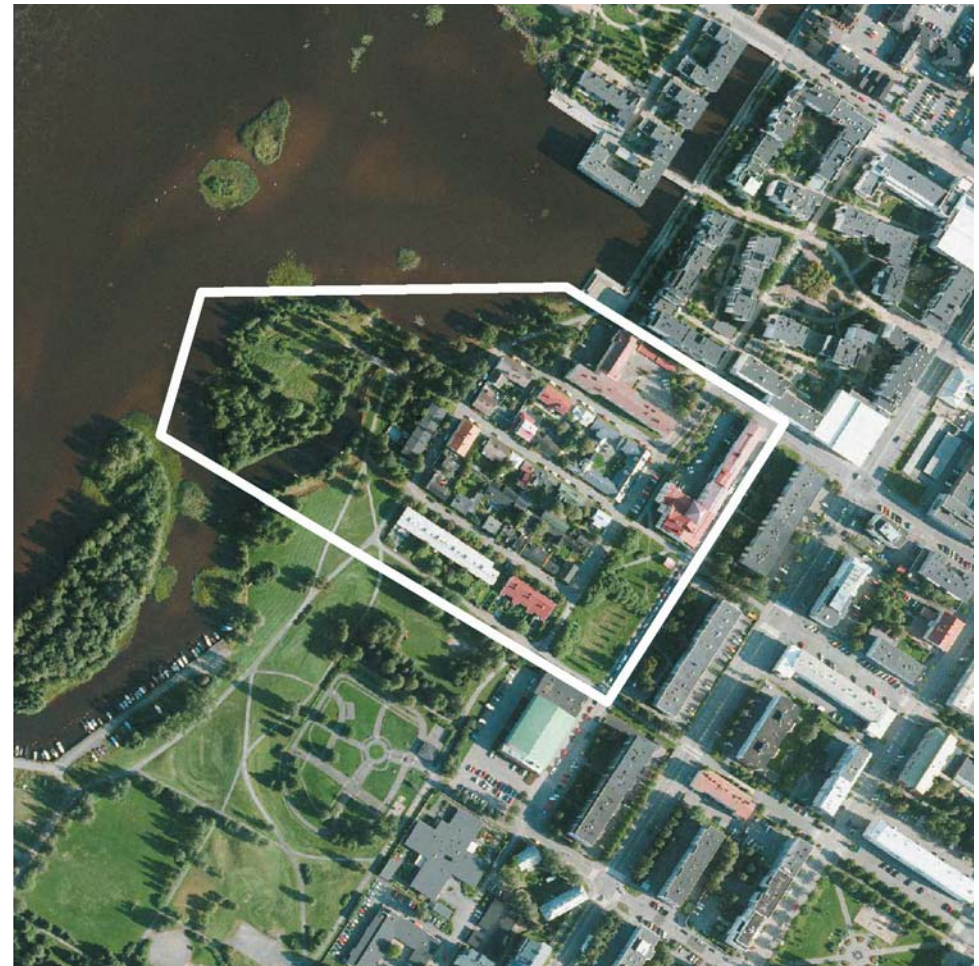


Aluerajaus 1:5000



Ilmakuva alueelta, Oulun kaupunki, 2012

Kriteerit / Avainsanat

Kerroksisuus
Yhtenäisyys, liittyminen ympäristöön
Intensiteetti

Kuusiluoto on aikoinaan merimiesten ja käsityöläisten saarena tunnettu merenrannan asuinalue 1800-luvun, 1900-luvun alun ja 1950-luvun rikkaine rakennusperintöineen helmenä karelianistinen Kuusiluodon koulu.



Maunonkatu 6



Saunaranta 2

Sijainti

Kuusiluoto sijaitsee Oulun keskustan tuntumassa suistoalueella Meritullin ja Kiikeli lounaispuolella.

Rajaus

Aluetta rajaavat Sepänkatu, Rantakatu ja Heinätorinkadun jatkeena oleva pyörätie. Jo Arvokkaita alueita Oulussa I -raportissa esitettyyn alueeseen kuuluu myös Kuusiluodon edustalla sijaitseva Sonnisaari, johon johtaa kevyen liikenteen silta.

Alueen historiaa

1700-luvulla Kuusisaari oli Sonnisaaren tavoin vielä saari. 1764 raatimies Zacharias Wacklin sai kaupungilta luvan aidata nykyisen Kuusiluodon ja Sonnisaaren lammastarhaksi. 1822 tulipalon jälkeisen asemakaavan mukaisesti Kuusiluodosta rakentui perinteinen suomalainen 1800-luvun puukaupunkimiljö, josta tuli merimiesten ja käsityöläisten asuinalue. 1840 Kuusisaaren tehtiin silta.

Oulujoen tulvista aiheutui asukkaille ongelmia. Esimerkiksi syksyn 1847 myrskytulva vahingoitti asuintaloja rankasti, vei mennessään ulkohuoneita ja tuhosi elintarviketarastoja. Krimin sodan aikana 1850-luvulla Kuusiluotoon rakennettiin tarkka-ampujapataljoonalle sauna ja leipomo, mikä vilkastutti alueen elämää.

1884 kuusiluotolaiset pyysivät kaupunkia täyttämään saaren ja kaupungin välisen määrän notkelman, koska siitä kohosi epäterveellisiä höyryjä. Asukkaita haittasi myös ka-



Nummikatu 1



Merikatu 4



Saarankatu 5

tuvalojen puute ja pinnoittamattomat kadut. Myös Sonnisaari on ollut asuttu 1800-luvun loppukymmenillä ja siellä on toiminut muun muassa tulirokkoepidemia sairaala sekä kunnallinen synnytyssairaala 1903 – 1925.

Asuinkortteleiden koillispuolelle rakennettiin kansallisromanttinen Kuusiluodon koulu 1908 sekä nelikerroksinen kauppaopisto 1956.

Käyttötarkoitus

Kuusiluoto on enimmäkseen pien- ja rivitaloista koostuva asuinalue. Kuusiluodon koulussa toimii Oulun Suomalaisen Yhteiskoulun lukio. Entisen kauppaopiston tiloille etsitään uutta käyttötarkoitusta.

Rakennettu ympäristö

Kolmannes rakennuksista on 1800-luvulta, toinen kolmannes vuosilta 1900 – 1920. Kolmatta aikakerrostumaa edustavat jatkosodan pommituksissa tuhoutuneiden tilalle rakennetut kivitalot 1950-luvun vaihteesta. Kortteleissa on säilynyt umpirakenne. Asuinkortteleissa on muun muassa puurakenteisia omakotitaloja sekä omaleimaisia kaksikerroksisia rivitaloja.

Kuusiluodon koulun nelikerroksinen kivinen päärakennus on tyyliiltään jugendia kansallisromanttisin ja karelianistisin korostuksin. Arkkitehti Victor J. Sucksdorffin suunnittelemaa rakennusta on muutettu jonkin verran. 1955 kouluun tehtiin vanhaan osaan sulautuva laajennus ja 1960 vanhasta poikkeava lisärakennus.



Näkymä Merikadun ja Saarankadun risteyksestä pohjoiseen



Näkymä Maunonkadun ja Saarankadun risteyksestä länteen

Maunonkadun ja Saunarannan varrella sijaitsevan entisen kauppaopiston, sittemmin lastentarhanopettajaopistona ja yliopiston varhaiskasvatuskeskuksena toimineen kookkaan rapatun rakennuksen on suunnitellut arkkitehti Martti Heikura.

Maisema

Kuusiluoto sijaitsee loivalla kumpareella ja on maankohoamisen, Oulujoen tuoman maa-aineksen ja täyttöjen seurauksena nykyisin osa mannerta. Nummikadulla pienet puurakennukset muodostavat tiiviin katutilan, jonka yhtenäinen julkisivurivi korostaa maastonmuotoa. Merikadun länsipuolella on kaksikerroksinen punatiilinen rakennus rajaamassa aluetta. Maunonkadun itäpuolella kasvaa komea puurivistö.

Alueen arvot

Aikoinaan merimiesten ja käsityöläisten saarena tunnettu Kuusiluoto on yhtenäinen selkeärajainen alue. Kuusiluodossa ja Sonnisaassa on omaleimainen, rauhallinen tunnelma. Asuinkortteleissa on säilynyt yhtenäinen rakenne, ja myös yksittäisten rakennusten ominaispiirteet ovat tunnistettavissa. Kadunvarsien tiivis rakentaminen, pieni mittakaava sekä säilyneet piharakennukset ovat tärkeä osa alueen luonnetta. Koulun vanha osa on edustava esimerkki Suomen kansallisromanttisista rakennuksista ja merkittävä osa oululaista kouluhistoriaa ja siten tärkeä myös identiteetti-arvoltaan. Pyramidikattoinen rakennus toimii niin ikään maamerkinä.



Saarankatu 6

Suunnittelutilanne

Alueen voimassa oleva asemakaava on pääosin vuodelta 1983. Alueen tiettävästi vanhimman rakennuksen tonttia Merikadun ja Saarankadun kulmassa koskeva kaavanmuutos on luonnosvaiheessa tätä selvitystä tehtäessä 2015. Kuusiluoto on osoitettu aluekohteena Pohjois-Pohjanmaan kulttuurihistoriallisesti merkittävät –raportissa (1993).

Suosituks

Kuusiluodon 1980-luvulta oleva, vanhentunut asemakaava tulee uudistaa niin, että se vastaa alueen suojelutavoitetta. Nykyinen kaava tukee korttelirakennetta ja mittakaavaa mutta ei rakennusten säilymistä. Alueelle tulee laatia ominaispiirteet huomioonottavat rakentamis- ja korjaustapaohjeet.

Lähteet

Arvokkaita alueita Oulussa osa I, Oulun kaupungin keskusvirasto, Suunnittelupalvelut, Aluesuojelutyöryhmä, 1999

Pohjois-Pohjanmaan kulttuurihistoriallisesti merkittävät kohteet. Pohjois-Pohjanmaan seutukaavaliitto, 1993

Esitelmä Kuusiluodon asukasyhdistyksen tilaisuudessa, Markus H. Korhonen, www.kuusiluoto.net/korhonen.htm

Oulu – Arkkitehtuurin opaskartta 2005, Oulun kaupunki, 2005



Maunonkatu 8





Maunonkadun ja Nummikadun risteys



Maunonkadun ja Saunarannan risteys



Kuusiluodon koulu, Nummikatu 13



Näkymä Saunrantaa pitkiin länteen



Näkymä Nummikatua länteen



Nummikatu 2



Maunonkatu 2