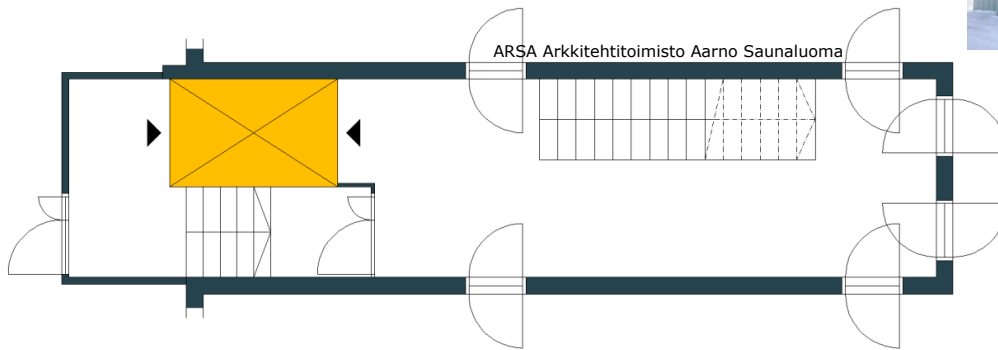
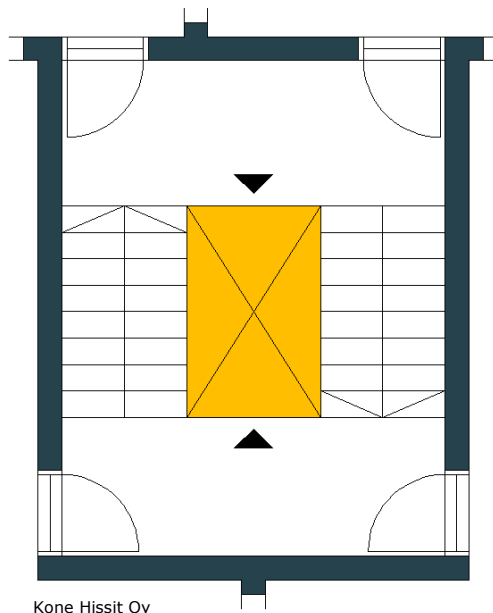


Nokelantie 40–42, Höyhtyä

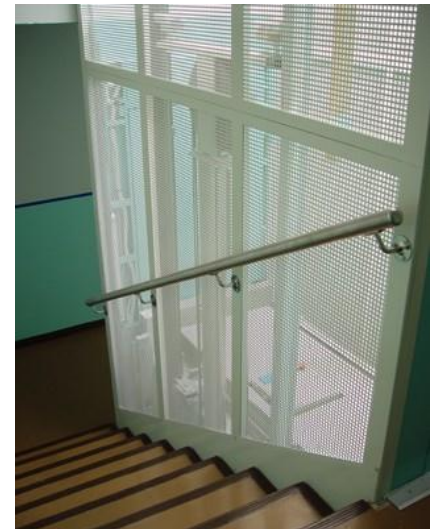
Nelikerroksiset talot on rakennettu vuonna 1959. Vanhat tuulikaapit ja parvekkeet purettiin ja tilalle rakennettiin uudet minihissit ja tuuletusparvekkeet. Hissikuilut ja uudet tuulikaapit ovat lasiseinäisiä. Sisääntulon puolenkerroksen nousu ratkaistiin läpikuljettavan hissillä avulla. Uuden hissiansiosta kellari-kerroksen saunaosasto ja muut yhteistilat ovat entistä helpommin saavutettavissa.



Rommakkokatu 5-7, Hollihaka

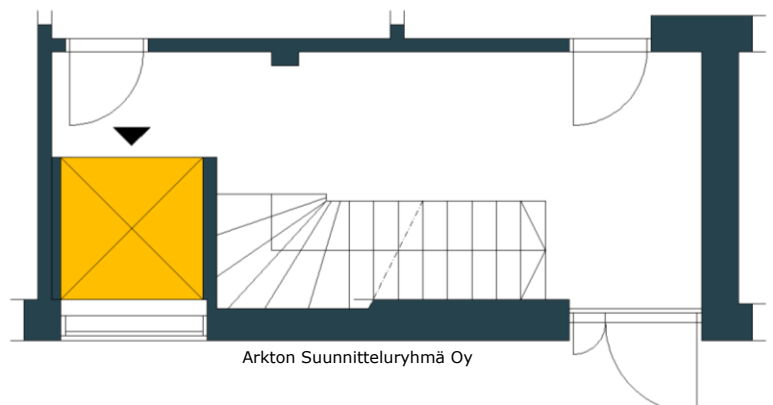


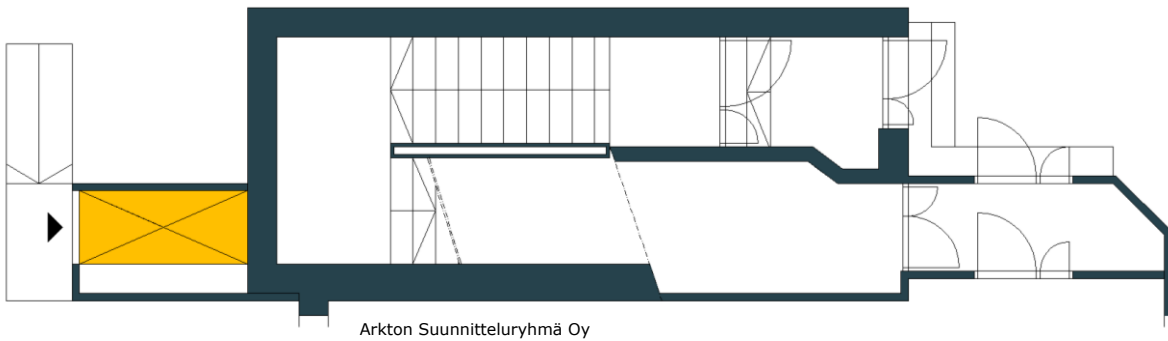
Kolmeen vuonna 1955 valmistuneeseen nelikerroksiseen taloon rakennettiin kaitahissit porrassyökyjen välissä olleeseen valmiiseen kuiluun. Rakennuksissa on asuntoja puolenkerroksen välein, joten hissityypiksi valittiin läpikulkuhissi, joka pysähtyy jokaisella porrastasanteella.



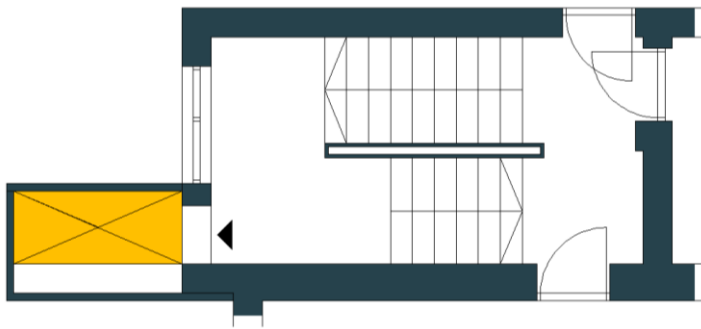
Linnankatu 16, Keskusta

Vuonna 1961 valmistuneeseen rakennukseen asennettiin hissi porrashuoneeseen vanhojen yksivartisten portaiden viereen. Vanhan suoran portaan alaosa muutettiin siten, että portaisiin tehtiin käänös, jolloin portaiden pituus lyheni. Ulkoseinä muutettiin hissikohdalta lasiseinäksi.





Arkton Suunnitteluryhmä Oy

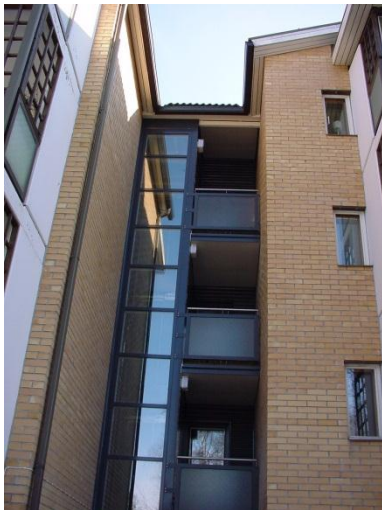


Asemakatu 20, Keskusta

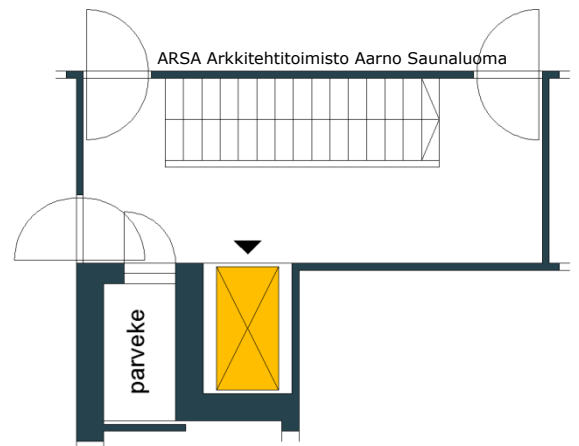
Vuonna 1948 valmistuneeseen viisi-kerroksiseen taloon rakennettiin hissi rakennuksen ulkopuolelle. Hissin sisäänkäynnistä ei voitu tehdä täysin esteetöntä, sillä kellarikerroksessa sijaitsee rakennuksessa toimivan ravintolan poistumistie.

Rommakkokatu 11, Hollihaka

Vuonna 1985 rakennetun nelikerroksisen talon kahteen porrashuoneeseen rakennettiin minihissit.



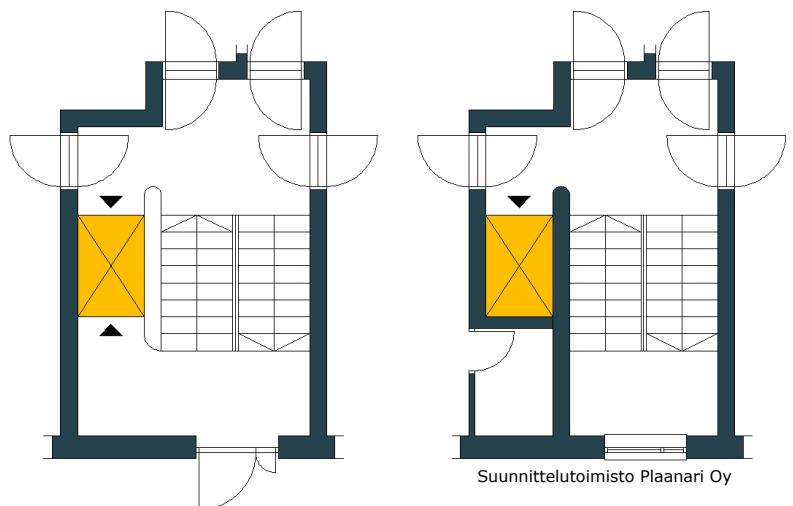
Entisten tuuletusparvekkeiden kohdalle tehtiin hissikuilut ja uudet parvekkeet. Kuilun takaseinä on lasia ja hissi valoisa maise-mahissi. Maantasokerroksen autotallit, saunaosasto ja pesutupa ovat nykyisin hissiyh-teyden päässä.



ARSA Arkkitehtitoimisto Aarno Saunaluoma

Kenttätie 16, Intiö

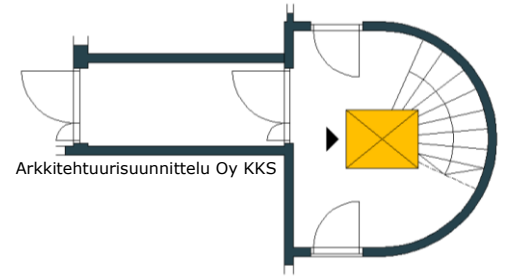
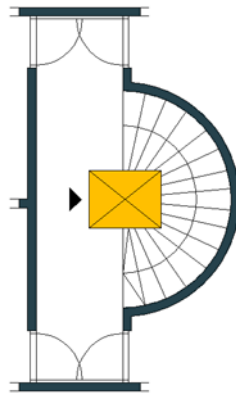
Vuonna 1955 valmistuneeseen nelikerroksiseen taloon rakennettiin kaitahissit porrashuoneiden viereen. Hissille otettiin tila vierisestä asunnosta, jonka pinta-ala näin ollen pieni hieman.



Suunnittelutoimisto Pilaanari Oy

Kaislatie 7, Lintula

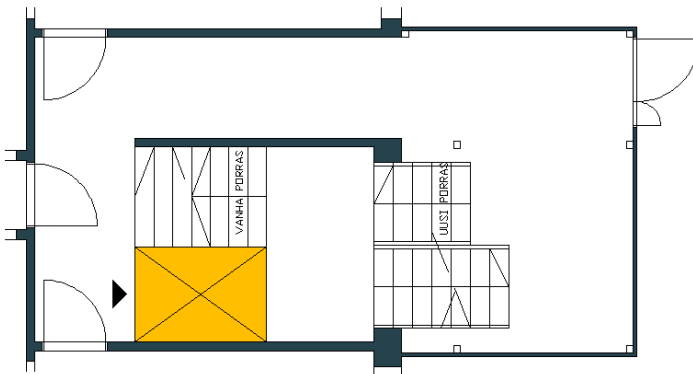
Vuonna 1968 rakennettuun nelikerroksiseen (maanpäällinen kellarikerros sekä 3 asuinkerrosta) taloon rakennettiin hissit olemassa olevien kierreportaiden keskelle. Kierreportaita leikattiin siten, että hissi saatiin sijoitettua portaiden sisäkaarteeseen.



Arkkitehtuurisuunnittelu Oy KKS

Veturitie 1-5, Nokela

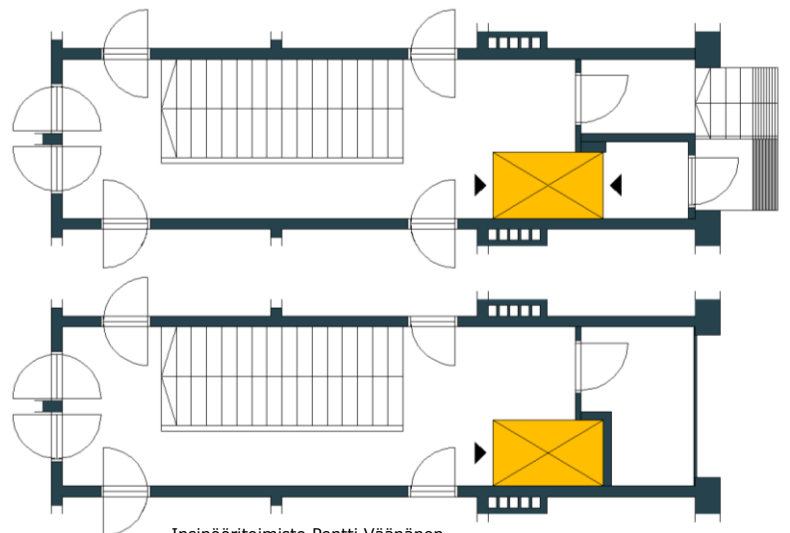
Taloyhtiössä on kolme vuosina 1963–1965 rakennettua nelikerroksista taloa, joissa on yhteensä 123 asuntoa. Kohteeseen toteutettiin 12 hissiä. Vanhat parvekkeet ja toiset porrassyöksyt purettiin. Uudet tuuletusparvekkeet ja valoisat ja tilavat porrashuoneet tehtiin laajennuksena ulkopuolelle ja hissi sijoitettiin entisen porrassyöksyn paikalle.



ARSA Arkkitehtitoimisto Aarno Saunalauma

Allitie 6-8, Höyhtyä

Kahteen nelikerroksiseen vuonna 1962 valmistuneeseen taloon rakennettiin hissit talojen sisäänkäyntien yhteyteen. Hissiksi valittiin läpikuljettava malli, jolloin hissiin on käynti sekä rakennuksen pihatasosta että puolikerrosta ylempänä olevasta ensimmäisestä asuinkerroksesta.



Insinööritoimisto Pentti Väänänen