

SISÄLLYS

1. YHTEYSTIEDOT

- 1.1 Uimarannan omistaja ja yhteystiedot
- 1.2 Uimarannan päävastuullinen hoitaja ja yhteystiedot
- 1.3 Uimarantaa valvova viranomainen ja yhteystiedot
- 1.4 Näytteet tutkiva laboratorio ja yhteystiedot
- 1.5 Vesi- ja viemärlaitos ja yhteystiedot

2. MAANTIETEELLINEN SIJAINTI

- 2.1 Uimarannan nimi
- 2.2 Uimarannan lyhyt nimi
- 2.3 Uimarannan ID-tunnus
- 2.4 Osoitetiedot
- 2.5 Koordinaatit
- 2.6 Kartta
- 2.7 Valokuvat

3. UIMARANNAN KUVAUS

- 3.1 Vesityyppi
- 3.2 Rantatyyppi
- 3.3 Rantavyöhykkeen ja lähiympäristön kuvaus
- 3.4 Veden syvyyden vaihtelut
- 3.5 Uimarannan pohjan laatu
- 3.6 Uimarannan varustelutaso
- 3.7 Uimareiden määrä (arvio)
- 3.8 Uimavalvonta

4. SIJAINTIVESISTÖ

- 4.1 Järven / joen nimi
- 4.2 Vesistöalue
- 4.3 Vesienhoitoalue
- 4.4 Pintaveden ominaisuudet
- 4.5 Pintaveden laadun tila

5. UIMAVEDEN LAATU

- 5.1 Uimaveden laadun seurantakohdan sijainti
- 5.2 Näytteenottotiheys
- 5.3 Uimaveden laadun aistinvarainen arviointi
- 5.4 Edellisten uimakausien tulokset
 - 5.4.1 Edellisten uimakausien uimaveden laatuluokat
 - 5.4.2 Edellisten uimakausien aikana tehdyt havainnot ja toteutetut hallintatoimenpiteet
- 5.5 Syanobakteerien (sinilevä) esiintyminen
 - 5.5.1 Esiintymisen havainnot edeltävinä uimakausina ja toteutetut hallintatoimenpiteet
 - 5.5.2 Arvio olosuhteista syanobakteerien esiintymiseen
- 5.5.3 Lajistotutkimukset
- 5.5.4 Toksiinitutkimukset
- 5.6 Makrolevien ja/tai kasviplanktonin haitallisen lisääntymisen todennäköisyys
- 5.7 Sääilmiöiden vaikutukset uimaveden laatuun

6. KUORMITUSLÄHTEET JA MERKITYKSEN ARVIOINTI

- 6.1 Jätevesiverkostot
- 6.2 Hulevesijärjestelmät
- 6.3 Uimaveteen vaikuttavat muut pintavedet
- 6.4 Maatalous
- 6.5 Teollisuus
- 6.6 Satamat, vene-, maantie- ja raideliikenne
- 6.7 Eläimet, vesilinnut
- 6.8 Muut lähteet

7. LYHYTKESTOISET SAASTUMISTILANTEET

- 7.1 Arviot odotettavissa olevan lyhytkestoisen saastumisen luonteesta, syistä, esiintymistiheydestä ja kestosta
- 7.2 Lyhytkestoisen saastumisen aikana toteutetut hallintatoimenpiteet ja aikataulu syiden poistamiseksi
- 7.3 Toimenpiteistä vastaavat viranomaiset ja yhteystiedot

8. UIMAVESIPROFIILIN LAATIMISEN AJANKOHTA JA TARKISTAMISEN AJANKOHTA

- 8.1 Uimavesiprofiilin laatimisen ajankohta
- 8.2 Uimavesiprofiilin tarkistamisen ajankohta

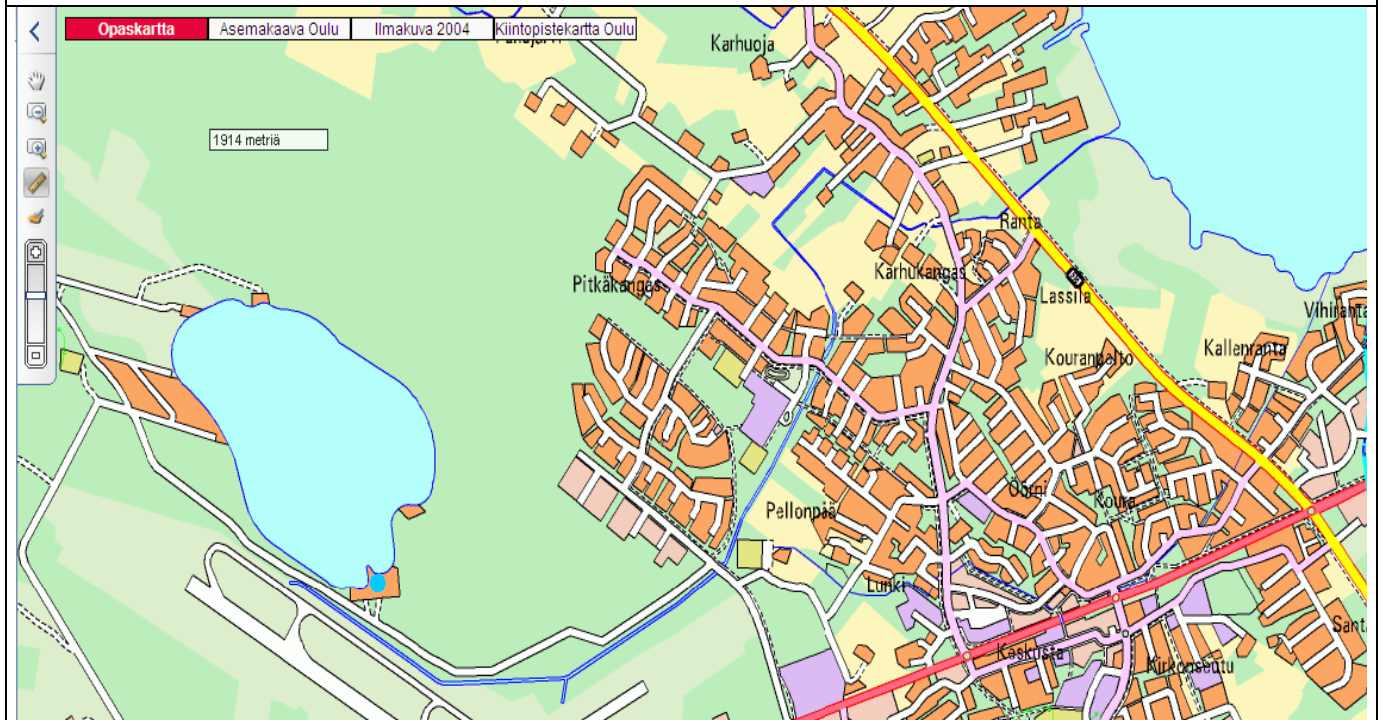
1. YHTEYSTIEDOT

1.1 Uimarannan omistaja ja yhteystiedot	Finavia Oyj, Oulun lentoasema, PL 33, 90461 Oulunsalo
1.2 Uimarannan päävastuullinen hoitaja ja yhteystiedot	Oulun tekninen liikelaitos, käyntiosoite: Sorvitie 5 Postiosoite: PL 69, 90015 Oulun kaupunki p.(08) 558 410. Jukka Kontiokari p. 040 570 4198, jukka.kontiokari@jtservice.fi Kari Näppä, p.040 5454612, kari.nappa@ouka.fi
1.3 Uimarantaa valvova viranomaisen ja yhteystiedot	Oulun seudun ympäristötoimi liikelaitos, Seija Karjalainen, PL 34, 90015 Oulun kaupunki p. (08) 5584 6719, seija.k.karjalainen@ouka.fi
1.4 Näytteet tutkiva laboratorio ja yhteystiedot	Oulun seudun elintarvike- ja ympäristölaboratorio PL 19, 90015 Oulun kaupunki, p.(08) 5584 6743
1.5 Vesi- ja viemärilaitos ja yhteystiedot	Oulun Vesi liikelaitos, PL 35, 90015 Oulun kaupunki, p.(08) 558 43800, oulunvesi@ouka.fi

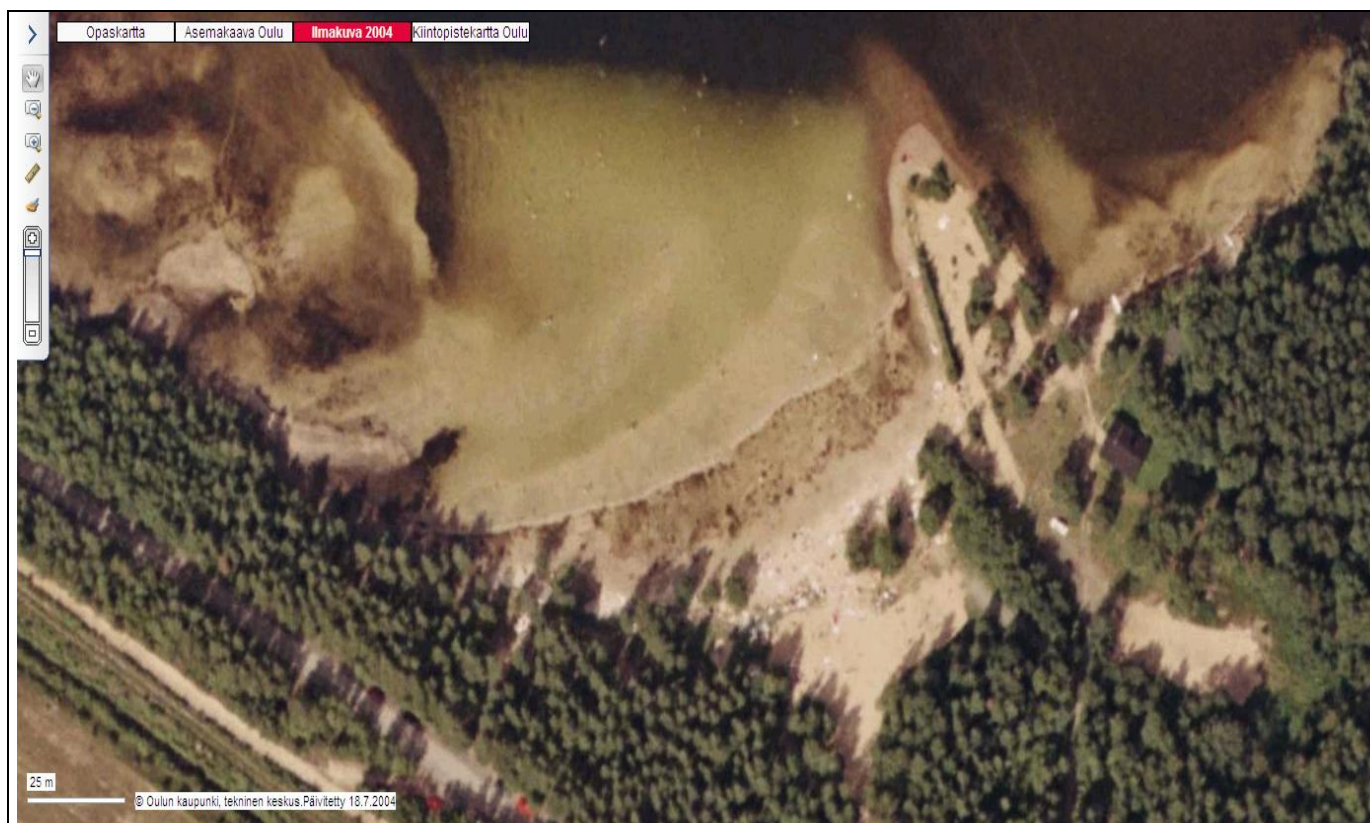
2. MAANTIETEELLINEN SIJAINTI

2.1 Uimarannan nimi	Papinjärven uimaranta
2.2 Uimarannan lyhyt nimi	Papinjärvi
2.3 Uimarannan ID-tunnus	F1151567001
2.4 Osoitetiedot	Papinjärventie 160, 90460 Oulunsalo
2.5 Koordinaatit	Leveys: 64,9361 Pituus: 25,3466 (Koordinaattijärjestelmä: WGS84)

2.6 Kartta



2.7 Valokuvat



3. UIMARANNAN KUVAUS

3.1 Vesityyppi	Järvivesi
3.2 Rantatyyppi	Hiekkaranta
3.3 Rantavyöhykkeen ja lähiympäristön kuvaus	Ranta rajoittuu metsään
3.4 Veden syvyyden vaihtelut	Vähäistä vaihtelua sateiden mukaan. Max. syvyys 3 m.
3.5 Uimarannan pohjan laatu	Hiekka
3.6 Uimarannan varustelutaso	Pukukopit, wc:t, pelastusrenkaat, leikkikenttä, nuotiopaikat, penkit
3.7 Uimareiden määrä (arvio)	max. 150
3.8 Uimavalvonta	Ei

4. SIJAINIVESISTÖ

4.1 Järven / joen nimi	Papinjärvi
4.2 Vesistöalue	Papinjärvi kuuluu vesistöalueeseen 84V107 Välialue. Papinjärvi on pintavesityyppiltään matala vähähumuksinen järvi, jonka pinta-ala on 71,094 ha ja kokonaisrantaviivaa on 3,629 km.
4.3 Vesienhoitoalue	Oulujoen – Iijoen vesienhoitoalue.
4.4 Pintaveden ominaisuudet	Näkösyvyys: 2,2 m (2000-2007 avovesikausien mediaani) Sameus: 1,1 FNU (2000-2007 avovesikausien mediaani)

	<p>pH: 5,2 (2000-2007 alin pH-arvo) Klorofylli-a: 3,85 µg/l (2000-2007 avovesikausien mediaani) Kokonaisfosfori: 20 µg/l (2000-2007 avovesikausien mediaani) Kokonaistyyppi: 420 µg/l (2000-2007 avovesikausien mediaani) Veden viipymä: Harjualueella sijaitseva orsivesijärvi. Viipymä asiantuntija-arviona yli 10 vrk. Veden korkeus: N60+9,40 Virtaama: Sadanta: 580 mm (1950-2009 Oulujoki jokivarsi, Muhos) Valunta: 7,4 l/s/km² (1958-2000 Tuuraoja, Kalajoki) Yhteys pohjaveteen ja muihin vesistöihin: Yhteys pohjaveteen.</p>
4.5 Pintaveden laadun tila	<p>Papinjärvi on luokiteltu ekologiselta ja kemialliselta tilaltaan hyväksi vuosien 2000-2007 vedenlaatutulosten perusteella. Ympäristöhallinnon leväkukintarekisterissä ei ole tallennettu tietoa Papinjärvestä mikroskopoiduista näytteistä.</p>

5. UIMAVEDEN LAATU

5.1 Uimaveden laadun seurantakohtan sijainti	Kahlataan keskeltä rantaa n. reidensyvyiseen veteen, josta näytteet otetaan
5.2 Näytteenottotiheys	Näytteet otetaan kerran ennen uimakauden alkua ja kolme kertaa uimakaudella (15.6 – 31.8)
5.3 Uimaveden laadun aistinvarainen arviointi	Kirkasvetinen järvi
5.4 Edellisten uimakausien tulokset	Uimavesi on täyttänyt uimavedelle asetetut vaatimukset (STMa 177/2008).
5.4.1 Edellisten uimakausien uimaveden laatuluokat	Ranta on luokiteltu luokkaan erinomainen
5.4.2 Edellisten uimakausien aikana tehdyt havainnot ja toteutetut hallintatoimenpiteet	Ei
5.5 Syanobakteerien (sinilevä) esiintyminen	Ei
5.5.1 Esiintymisen havainnot edeltävinä uimakausina ja toteutetut hallintatoimenpiteet	Ei
5.5.2 Arvio olosuhteista syanobakteerien esiintymiseen	Historiatietojen perusteella esiintyminen epätodennäköistä
5.5.3 Lajistotutkimukset	Ei
5.5.4 Toksiinitutkimukset	Ei
5.6 Makrolevien ja/tai kasviplanktonin haitallisen lisääntymisen todennäköisyys	Historiatietojen perusteella esiintyminen epätodennäköistä
5.7 Sääilmiöiden vaikutukset uimaveden laatuun	Ei

6. KUORMITUSLÄHTEET JA MERKITYKSEN ARVIOINTI

6.1 Jätevesiverkostot	Ei verkostoa alueella
-----------------------	-----------------------

6.2 Hulevesijärjestelmät	Ei
6.3 Uimavedeen vaikuttavat muut pintavedet	Ei
6.4 Maatalous	Ei
6.5 Teollisuus	Ei
6.6 Satamat, vene-, maantie- ja raideliikenne	Ei
6.7 Eläimet, vesilinnut	Ei
6.8 Muut lähteet	Lentokenttä ja mökkiasutusta, ei ole todettua vaikutusta

7. LYHYTKESTOISET SAASTUMISTILANTEET

7.1 Arviot odotettavissa olevan lyhytkestoisen saastumisen luonteesta, syistä, esiintymistiheydestä ja kestosta	<p>Lyhytkestoisella saastumisella tarkoitetaan normaalitilanteesta poikkeavaa suolistoperäistä saastumista, jonka syyt ovat tunnistettavissa ja jonka ei yleensä odoteta vaikuttavan uimaveden laatuun kauemmin kuin kolmen vuorokauden ajan ja jota varten on määritelty omat ennakointi- ja käsittelymenettelyt. Lyhytkestoisen saastumisen saattaa aiheuttaa esim. etukäteen tiedossa oleva hetkellinen jätevesien ohijuoksutus. Myös jos uimaveden mikrobiologisen laadun tiedetään huonontuvan runsaiden sateiden vaikutuksesta, voidaan sademäärään perustuvaa tietoa hyödyntää lyhytkestoisen saastumistilanteen ennakoimisessa.</p> <p>Papinjärven uimarannalla ei ole havaittu lyhytkestoisia saastumistilanteita</p>
7.2 Lyhytkestoisen saastumisen aikana toteutetut hallintatoimenpiteet ja aikataulu syiden poistamiseksi	Ei aiheutta
7.3 Toimenpiteistä vastaavat viranomaiset ja yhteystiedot	Oulun seudun ympäristötoimi, PL 34, 90015 Oulun kaupunki, p.(08) 5584 6700

8. UIMAVESIPROFIILIN LAATIMISEN AJANKOHTA JA TARKISTAMISEN AJANKOHTA

8.1 Uimavesiprofiilin laatimisen ajankohta	2011
8.2 Uimavesiprofiilin tarkistamisen ajankohta	Uimavesiprofiili on tarkistettu 2013. Uimavesi on luokiteltu luokkaan erinomainen, uimavesiprofiili tarkistetaan jatkossa vain jos uimaveden luokitus muuttuu.