

# Oulun seudun kuntien maankäytön toteuttamishjelma

Ollaan itsenäisiä ollaan toisissa kii....



Hyväksytty seutuhallituksessa 2.12.2009  
Hyväksytty seutuvaltuustossa xx.xx.2009

## SISÄLLYSLUETTELO

1. Johdanto .....	4
2. Maankäytön toteuttaminen seudullisena yhteistyönä .....	5
3. Maankäytön toteuttamisohjelman tavoitteet ja tehtävä .....	6
3.1 Maankäytön toteuttamisohjelman tavoitteet.....	6
3.2 Maankäytön toteuttamisohjelman tehtävä .....	6
4. Maankäytön toteuttamisohjelma.....	7
4.1 Yleistä .....	7
4.2 Väestö.....	7
4.3 Asuminen .....	8
4.4 Liikennejärjestelmä .....	11
4.5 Työpaikat .....	12
4.6 Palvelut .....	14
4.6.1 Koulut.....	14
4.6.2 Sosiaali- ja terveystaloudelliset palvelut .....	16
5. Toteuttamisohjelman taloudelliset vaikutukset .....	19
6. Toteuttamisohjelman riskit .....	21
LIITE 1 .....	22
LIITE 2 .....	25
LÄHDELUETTELO .....	28

### Liitekartat

1. Kaikki asuntoalueet vuoteen 2020
2. Aloitettavat asuntoalueet 2009-2012
3. Aloitettavat asuntoalueet 2013-2020
4. Uudet työpaikka-alueet vuoteen 2020
5. Koulupalvelut
- 6a. Terveystaloudelliset palvelut
- 6b. Mielenterveys- ja sosiaalityön palvelut
7. Päivähoitopalvelut

Kartat © Oulun kaupunki  
Kuvat©Oulun kaupunki tai Anne Leskinen

# 1. Johdanto

Seutuhallitus käynnisti seudullisen maankäytön toteuttamisohjelman laatimisen 10.10.2006. Maankäytön toteuttamisohjelmaa on valmistellut seuturakennetiimi jäseninään

Hailuodon kunta  
kunnanjohtaja Matti Soronen  
Haukiputaan kunta  
kaavoituspäällikkö Markku Uusimaa  
Kempeleen kunta  
kaavoitusinsinööri Pekka Salmela  
Kiimingin kunta  
kaavoitusarkkitehti Hilikka Lempiäinen  
(31.1.2009 asti)  
kaavoitusarkkitehti Ritva Kuusisto  
(1.2.2009 alkaen)  
Limingan kunta  
tekninen johtaja Jukka Weisell  
(31.10.2008 asti)  
kunnanarkkitehti Pentti Kela  
Lumijoen kunta  
kunnaninsinööri Eino Jakkula  
rakennusmestari Ari Korkala  
(4.4.-9.8.2007 viransijainen)  
Lumijoen ja Tyrnävän kunta  
aluearkkitehti Mari Kuukasjärvi  
Muhoksen kunta  
tekninen johtaja Kalle Huusko  
Oulun kaupunki  
johtaja, talous ja strategia Esa Katajamäki  
yleiskaavasuunnittelija Paula Korkala  
yleiskaavapäällikkö Paula Paajanen  
(14.4.2007 alkaen virkavapaa)  
kaupungininsinööri Matti Räinen  
(31.8.2008 asti)  
kaupungininsinööri Jaakko Ylinampa  
(1.9.2008 alkaen)  
Oulunsalon kunta  
tekninen johtaja Jouko Leskinen  
Tyrnävän/Limingan kunta  
tekninen johtaja Simo Pöllänen  
Pohjois-Pohjanmaan liitto  
kaavoituspäällikkö Olli Eskelinen  
Pohjois-Pohjanmaan ympäristökeskus  
osastopäällikkö Liisa Koski-Ahonen  
Oulun seutu  
seutusuunnittelija Anne Leskinen

Liikenteen asiantuntijana seuturakennetiimissä on toiminut toimitusjohtaja Vesa Verronen Insinööritoimisto Liidea Oy:stä. Maankäytön toteuttamisohjelman laatimisen käytännön työstä on vastannut seutusuunnittelija Anne Leskinen. Maankäytön toteuttamisohjelman työ

paikkoja koskeva tieto on selvitetty Oulun seudun elinkeinorakenne 1997-2006-2020 selvityksessä, jonka laatimisesta on vastannut projektityöntekijä Tuire Valkonen. Liikenneosion on laatinut Toni Joensuu Insinööritoimisto Liidea Oy:stä. Työhön liittyvien karttojen laadinnassa on avustanut Oulun kaupungin suunnitteluassistentti Anne Kemiläinen.

Seudullista maankäytön, asumisen ja liikenteen yhteensovittamistyötä, maankäytön toteuttamisohjelmaa on tehty tilanteessa, jossa seudun kunnissa on käyty keskustelua kahden tai useamman kunnan välisen yhteistyön tiivistämisestä tai vaihtoehtoisesti kuntaliitoksista. Keskustelua on käyty myös siitä, voivatko kunnat omissa kaavoissaan varata seudun yleiskaavan palveluverkosta poikkeavan kaupan suuryksikön sijaintipaikan kunnan omiin selvityksiin ja kaavoihin perustuen. Kuntien tulevaisuuden epävarmuus ja kuntien erilaiset näkemykset seudun yleiskaavan merkityksestä ovat heijastuneet seudulliseen maankäyttöyhteistyöhön siten, ettei maankäytön toteuttamisohjelmalle työn alussa asetettuja tavoitteita ole kaikilta osin saavutettu. Etenkin palvelujen seudullinen järjestäminen on osoittautunut tehtäväksi, josta ei ole päästy yksimielisyyteen vaan kunnissa edetään palvelujen järjestämisessä erilaisin kehityspoluin pitemmällä tai lyhyemmällä aikataulilla.

## 2. Maankäytön toteuttaminen seudullisena yhteistyönä

Oulun seudun kunnat ovat seutusopimuksella päättäneet kuntien yhteisestä yleispiirteisestä maankäytön suunnittelusta. Yhteisesti suunnitellen on laadittu Oulun seudun yleiskaava 2020, jonka Hailuotoa Haukipudasta, Kempelettä, Kiiminkiä, Muhosta, Oulua ja Oulunsaloo koskevan osan ympäristöministeriö vahvisti 18.2.2005. Yleiskaavan muutos ja laajennus Limingan, Lumijoen ja Tyrnävän kuntien alueelle vahvistettiin valtioneuvostossa 8.3.2007.

Kunta- ja palvelurakennemuutoksesta säädetyn lain 7 § edellyttää Oulun kaupunkia laati- maan yhdessä Hailuodon, Haukiputaan, Kempeleen, Kiimingin, Limingan, Lumijoen, Muhoksen, Oulunsalon, Tyrnävän ja Ylikiimingin kanssa kaupunkiseutus suunnitelman. Seudun kunnat ovat laatineet yhteistyössä kaupunki- seutus suunnitelman, jonka kuntien valtuustot hyväksyivät kesällä 2007. Suunnitelmassa esitetään maankäytön, asumisen ja liikenteen yhteensovittamisen sekä kunnallisten palvelujen kuntarajat ylittävän käytön nykytila, kehittämistarpeet, tavoitteet ja keinot.

Oulun seudun kunnat, lukuun ottamatta Liminka, Lumijokea, Tyrnävää ja Ylikiiminkiä, laativat vuonna 1998 Oulun kaupunkiseudun asunto-ohjelman vuosille 1998-2002. Ohjelmassa määriteltiin seudun asumiseen liittyvät tavoitteet. Tämä maankäytön toteuttamisohjelman laatiminen on jatkoa seudun yleiskaavayhteistyölle, sitä edeltäneelle asunto-ohjelmayhteistyölle ja lisäksi se on kaupunki- seutus suunnitelman tarkoittama keino, jonka avulla pyritään ohjaamaan suunnitelmassa mainittujen eri toimintojen yhteensovittamista Oulun seudulla.

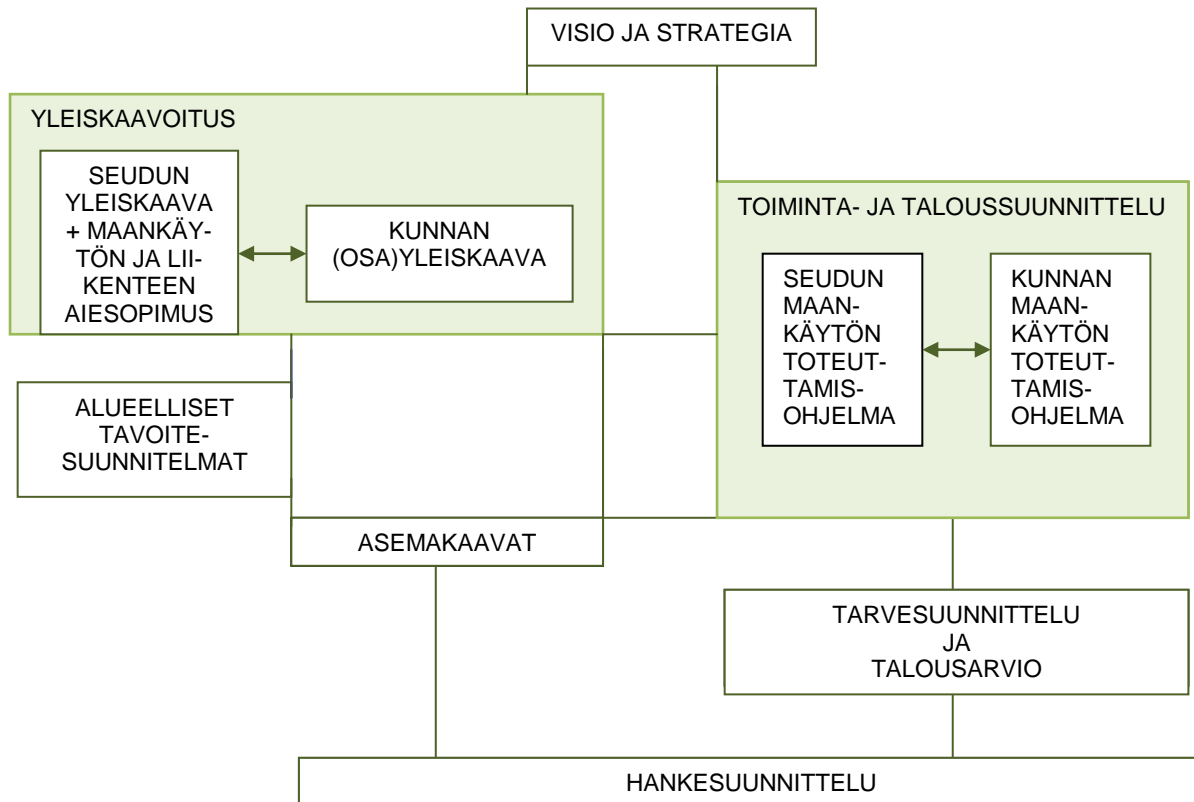
Maankäytön toteuttamisohjelman lisäksi maankäytön, asumisen ja liikenteen yhteensovittamisen välineenä on Maankäytön ja liikenteen aiesopimus 2009 - 2012, jossa eri osapuolet ovat sopineet seudun maankäytön ja liikennejärjestelmän kehittämisen tavoitteista, kärkehtävistä sekä hankkeiden toteuttamisesta osana maankäytön toteuttamista.

Maankäytön toteuttamisohjelma toteutuu vähitellen kuntien toiminnan kautta. Kunnat ohjelmoivat seudun maankäytön toteuttamisohjelmassa esitetyt asuntoalueiden käyttöönoton, liikennejärjestelmän kehittämisen ja palvelura-

kennusten toteuttamisen edellyttämät suunnitelu- ja toteutushankkeet osaksi kuntien omia maankäytön toteuttamisohjelmia sekä investiohjelmia.

Oulun seudun maankäytön toteuttamisohjelma, johon on koottu kuntien maankäytön, asumisen, liikenteen ja palvelujen kehittämisen seudulliset suuntaviivat, on tarkoitus tarkistaa neljän vuoden välein samanaikaisesti aiesopimuksen uusimisen kanssa. Toteuttamisohjelmassa ja maankäytön ja liikenteen aiesopimuksessa esitettyjen toimenpiteiden toteuttamista seurataan seuturakennetiimissä sekä liikennejärjestelmätyöryhmässä. Ennen maankäytön toteuttamisohjelman hyväksymistä seutuhallituksessa kunnilta pyydetään lausunnot maankäytön toteuttamisohjelmasta.

### 3. Maankäytön toteuttamishojelman tavoitteet ja tehtävä



Kuva 1. Seudun suunnittelujärjestelmä maankäytön, asumisen ja liikenteen yhteensovittamisessa

#### 3.1 Maankäytön toteuttamishojelman tavoitteet

- Turvataan valtakunnallisen kilpailukyvyn kannalta riittävä tonttituotanto sekä riittävä tonttien luovutus.
- Huolehditaan maanhankinnan ja kaavoituksen oikea-aikaisuudesta ja riittävydestä.
- Ylläpidetään hajarakentamisen tarvetta vähentävää tonttitarjontaa.
- Tuetaan sosiaalisesti ja alueellisesti tasapainoisten asuntomarkkinoiden toimivuutta sekä luodaan edellytykset hyvälle ja kohtuuhintaiselle, monipuoliselle asumiselle.
- Pyritään kaikissa kehitysvaiheissa ekologisesti, sosiaalisesti ja taloudellisesti kestävään yhdyskuntarakenteeseen, joka tukee kuntakeskusten elinvoimaa, palveluiden saavutettavuutta, virkistyskäyttöä sekä joukkoliikenteen ja kevyen liikenteen hyödyntämistä.

#### 3.2 Maankäytön toteuttamishojelman tehtävä

- Maton tehtävänä on ohjata seudun yleiskaavan toteuttamista sekä siihen liittyviä liikenteen, kunnallistekniikan ja palveluiden investointeja ja sovittaa yhteen kuntien tavoitteita.
- Ohjelmassa osoitetaan väestötavoitteisiin perustuvan asunto-, työpaikka- ja palvelurakentamisen määrä, sijainti ja toteutuksen ajoitus sekä niiden vaikutukset kuntien talouteen.

## 4. Maankäytön toteuttamisohjelma

### 4.1 Yleistä

Maankäytön toteuttamisohjelman laadinnassa tavoitteena on ollut osoittaa seudun kuntien väestötavoitteisiin perustuva asunto-, työpaikka- ja palvelurakentamisen määrä, sijainti, toteutuksen ajoitus sekä vaikutus kuntien talouteen. Koska kuntien suunnitteluresurssit ja käytännöt ovat hyvin erilaisia, kunnilta saadun tiedon määrä ja tarkkuuskin ovat vaihdelleet ja sillä on ollut vaikutusta siihen, mitä tietoja ja miten tiedot toteuttamisohjelmassa on osoitettu.

Uusien asunto- ja työpaikka-alueiden laajuus ja sijainti on osoitettu seudun yleiskaavassa. Tässä maankäytön toteuttamisohjelmassa esitetään koko seudun alueelta yleiskaavan uusien asuntoalueiden asuntojen määrä sekä toteuttamisaikataulu. Molemmat tiedot perustuvat kuntien omiin suunnitelmiin asuntoalueiden toteuttamisesta. Uusien työpaikka-alueiden työpaikkojen määrän arviointi perustuu syksyllä 2007 Oulun seudun toimesta laaditun työpaikkaselvityksen tietoihin. Selvityksessä osoitetaan kuntien asemakaavoitettujen työpaikka-alueiden mahdollistama rakentamisen määrä sekä seudun yleiskaavassa työpaikkatoimintaan varattujen alueiden laskennallinen työpaikkamäärä.

Maankäytön toteuttamisohjelmatyön alussa tavoitteeksi asetettu seudullisen palveluverkon kehittäminen tavoitevuoteen 2020 ei ole toteutunut. Vain joidenkin seudun kuntien julkisia palveluja koskeva suunnittelu ulottuu vuoteen 2020. Pääosin suunnittelujakso ulottuu kolmen tai viiden vuoden aikajaksolle. Näin ollen maankäytön toteuttamisohjelmassa osoitetaan nykyiset palvelut ja niiden lähivuosina tapahtuva kehittäminen sellaisena kuin se kuntien omissa vuoden 2009 alun suunnitelmissä on esitetty.

Seudulla on tarkistettu liikenteen aiesopimusta siten, että siinä sovitaan maankäytön ja liikennejärjestelmän kehittämisestä vuoteen 2012. Maankäytön toteuttamisohjelmassa osoitetaan uusien asuntoalueiden käyttöönoton vaikutus liikennejärjestelmän kehittämiseen ja tässä yhteydessä esitetään myös, miten uusien asuntoalueiden käyttöönotto vaikuttaa joukko liikenteen kehittämiseen.

Työn tavoitteena on ollut arvioida edellä mainitusta toiminnasta seudun kunnille aiheutuvat kustannukset. Kustannusten täsmällinen arviointi on osoittautunut vaikeaksi. Toteuttamisohjelmaa valmisteltaessa on päädytty kuitenkin esittämään suuntaa antava arvio asuntoalueiden teiden ja virkistysalueiden sekä palveluiden toteuttamisen kustannuksista. Esi-tetyn kustannusarvion lähtökohtana on seudun muutamien kuntien asuntoalueiden toteuttamisen toteutuneet kustannukset sekä kuntien omat arviot suunniteltujen palveluinvestointien kustannuksista.

### 4.2 Väestö

Oulun seudun ja Ylikiimingin, joka liittyi seutuun vuoden 2009 alussa, väestömäärä vuoden 2008 lopussa oli noin 223 000 asukasta. Seudun yleiskaavaa laadittaessa kunnat asettivat väestönkasvutavoitteen vuodelle 2020. Osa kunnista on kuitenkin myöhemmin tarkistanut asettamaansa tavoitetta. Tilastokeskuksen ennusteen mukaan seudun väestömäärä vuonna 2020 on noin 253 000 asukasta, mikä merkitsee noin 14 % väestömäärän kasvua seudulla. Keskimääräinen väestönkasvu vuodessa on siis hieman yli 1 %. Vaikka kuntien omat väestötavoitteet poikkeavatkin jonkin verran tilastokeskuksen ennusteista, on kuntien tavoittelema seudun asukasmäärän kokonaiskasvu vuoteen 2020 likimain samansuuruisen kuin tilastokeskuksen ennuste. Seudun kunnista Limingan tavoitteena on lähes kaksinkertaistaa väestömäärä vuoteen 2020. Muita runsaasti lisäväestöä saavia kuntia ovat Kiiminki, Tyrnävä ja Oulunsalo. Maltillisinta väestönkasvu on Oulussa, jossa tavoiteltu kasvu on noin 9 %.



Taulukko 1. Seudun väestönkehitys 2009-2020

Kunta	Asukasluku 31.12.2008	Kunnan tavoite		Tilastokesk. ennuste	
		as.luku 2020	kasvu %	as.luku 2020	kasvu %
Hailuoto	1028	1160	13	1157	13
Haukipudas	18371	21550	17	22305	21
Kempele	15320	18670	22	19764	29
Kiiminki	12766	18000	41	16217	27
Liminka	8576	15000	75	13100	53
Lumijoki	1941	2280	17	2281	18
Muhos	8751	10000	14	10228	17
Oulu	137061	150000	9	148795	9
Oulunsalo	9511	12000	26	11137	17
Tyrnävä	6148	8000	30	8007	30
Ylikiiminki	3350	3888	16		
<b>Yhteensä</b>	<b>222823</b>	<b>260548</b>	<b>17</b>	<b>252991</b>	<b>14</b>

Taulukko 2. Seudun väestön muutos 2005 – 2008

	Väestö				Muutos kpl			Muutos %		
	2005	2006	2007	2008	2006	2007	2008	2006	2007	2008
Hailuoto	964	998	987	1028	34	-11	41	3,5	-1,1	4,2
Haukipudas	17409	17810	18113	18371	401	303	258	2,3	1,7	1,4
Kempele	14475	14917	15218	15320	442	301	102	3,1	2,0	0,7
Kiiminki	12108	12351	12448	12766	243	97	318	2,0	0,8	2,6
Liminka	7484	7963	8399	8576	479	436	177	6,4	5,5	2,1
Lumijoki	1856	1890	1895	1941	34	5	46	1,8	0,3	2,4
Muhos	8240	8472	8646	8751	232	174	105	2,8	2,1	1,2
Oulu*	132321	133592	135055	137061	1271	1463	2006	1,0	1,1	1,5
Oulunsalo	9319	9291	9431	9511	-28	140	80	-0,3	1,5	0,8
Tyrnävä	5732	5916	6087	6148	184	171	61	3,2	2,9	1,0
<b>Oulun seutu</b>	<b>209908</b>	<b>213200</b>	<b>216279</b>	<b>219473</b>	<b>3292</b>	<b>3079</b>	<b>3194</b>	<b>1,6</b>	<b>1,4</b>	<b>1,5</b>

\*sisältää Ylikiimingin  
Lähde: Tilastokeskus

#### 4.3 Asuminen

Oulun seudulla uusia asuntoja on rakennettu keskimäärin noin 2000 kpl (mediaani 2141) joka vuosi tarkastelujaksolla 1995-2007. Seudullinen asuntotuotanto oli alimmillaan vuonna 1996, jolloin rakennettiin hieman vajaa 1 300 uutta asuntoa. Vuoden 1998 jälkeen asuntoja on koko ajan rakennettu yli 2 000 kpl vuodessa, lukuun ottamatta vuotta 2002, jolloin valmistui vain hieman yli 1 700 asuntoa. Rakentamisen huippuvuodet olivat 2004 ja 2005, jolloin molempina vuosina seudun asuntotu-

tanto oli noin 3 000 asuntoa vuodessa. Seudulle vuosina 1995-2007 rakennetuista asuinnoista Ouluun on sijoittunut noin 65 %.

Vuoden 2007 jälkeen asuintonttien kysyntä on yleisestä taloustilanteesta johtuen hidastunut. Oulun seudulla on kuitenkin myös tulevana vuosina nuoria perheitä ja voidaan olettaa, että omakotitonttien kysyntä sekä uusien asuntojen tarve pitkällä tähtäimellä säilyy aiempien vuosien tasolla.



Taulukko 3 Oulun seudun asuntotuotanto vuosina 2001-2007

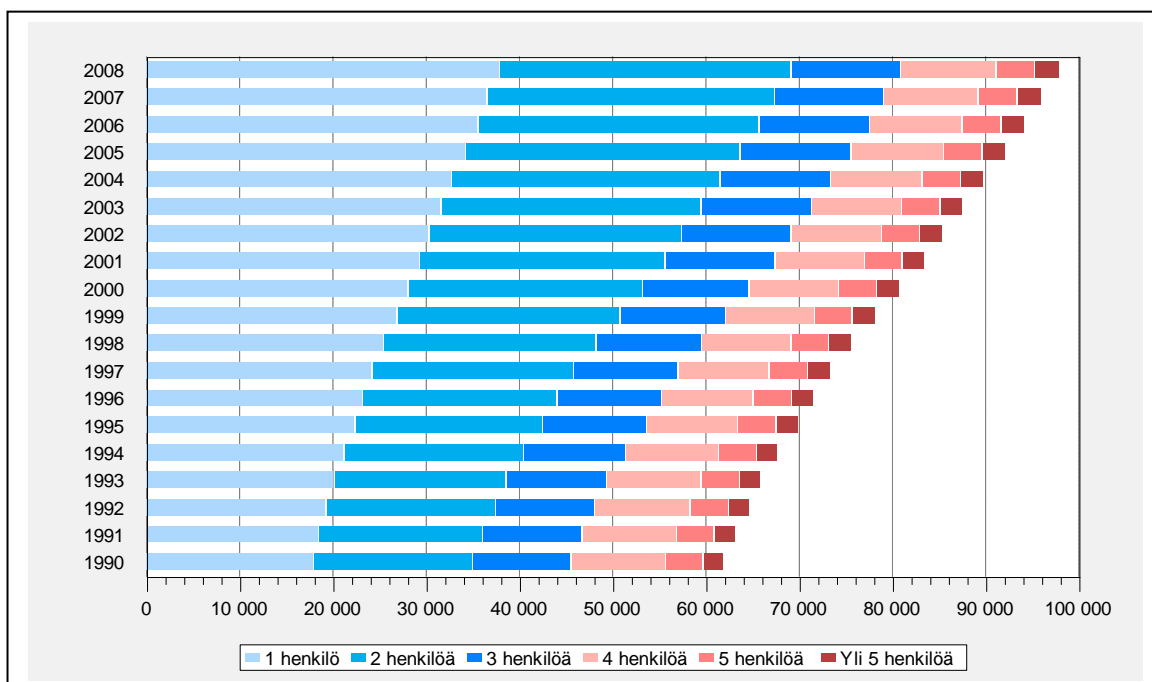
	2001		2002		2003		2004		2005		2006		2007	
Hailuoto	7	0,3 %	2	0,1 %	8	0,4 %	2	0,1 %	11	0,4 %	17	0,6 %	10	0,4 %
Haukipudas	163	7,6 %	145	8,4 %	147	7,1 %	156	5,2 %	179	6,1 %	290	10,6 %	176	6,5 %
Kempele	177	8,3 %	165	9,5 %	285	13,8 %	223	7,4 %	241	8,2 %	234	8,5 %	158	5,8 %
Kiiminki	123	5,7 %	120	6,9 %	143	6,9 %	201	6,7 %	174	5,9 %	113	4,1 %	99	3,7 %
Liminka	57	2,7 %	73	4,2 %	114	5,5 %	198	6,6 %	134	4,5 %	169	6,2 %	112	4,1 %
Lumijoki	14	0,7 %	11	0,6 %	11	0,5 %	12	0,4 %	18	0,6 %	30	1,1 %	19	0,7 %
Muhos	56	2,6 %	44	2,5 %	45	2,2 %	79	2,6 %	75	2,5 %	119	4,3 %	78	2,9 %
Oulu*	1391	65,0 %	1090	63,0 %	1200	57,9 %	1942	64,4 %	1946	65,9 %	1618	59,1 %	1874	69,1 %
Oulunsalo	110	5,1 %	41	2,4 %	53	2,6 %	137	4,5 %	75	2,5 %	63	2,3 %	114	4,2 %
Tyrnävä	43	2,0 %	38	2,2 %	66	3,2 %	66	2,2 %	100	3,4 %	86	3,1 %	71	2,6 %
<b>Oulun seutu</b>	<b>2141</b>		<b>1729</b>		<b>2072</b>		<b>3016</b>		<b>2953</b>		<b>2739</b>		<b>2711</b>	

\* sisältää Ylikiimingin

Lähde: Tilastokeskus

Oulussa asuntotuotanto on kerrostalovaltaista. Sen sijaan seudun muissa kunnissa rakennetaan enimmäkseen pientaloja. 2000-luvulla Oulun lisäksi ainoastaan Kempeleessä kerrostaloasuntoja on valmistunut joka vuosi. Muissakin seudun kunnissa kerrostaloasuntoja on rakennettu jonkin verran lukuun ottamatta Hailuotoa ja Lumijokea, joissa koko asuntokanta koostuu pientaloista. Oulun seudulla vuosina 2000-2005 noin puolet (53 %) kaikista uusista asunnoista on sijoittunut omakoti- ja rivitaloihin.

Vuonna 2008 koko maan keskimääräinen asuntokuntakoko oli 2,1 henkilöä. Limingassa, jossa on seudun kuntien suurin asuntokuntakoko, asuntokuntakoko on 3,1 henkilöä. Seudun kunnissa, Oulua lukuun ottamatta, asuntokuntakoko on suurempi kuin maassa keskimäärin. Oulussa asuntokuntakoko oli 2,0 henkilöä ja Hailuodossa 2,1 eli sama kuin maan keskiarvo.



Lähde: Tilastokeskus, Seutunet.

Kuva 2. Asuntokunnat koon mukaan Oulun seudulla 1990-2008.

Oulun seudulla asutokuntien kokonaismäärä on jatkuvasti kasvanut. Asutokunnista suurimpien, yli 3 henkilön asutokuntien määrä, on säilynyt vuodesta 1990 lähtien vuosittain lähes samansuuruisena. Sen sijaan pienten, yhden ja kahden henkilön, asutokuntien määrä on jatkuvasti lisääntynyt. Vuonna 2007 pienten asutokuntien osuus kaikista asutokunnista oli noin 70 %.

Oulun seudun asumisbarometrin mukaan monen seudun asukkaan toive on oma pientalo lähellä luontoa. Asutotuotannon tulevaisuuden haasteena onkin löytää uusia asutotyyppejä, joissa toteutuu pienenkin perheen toive omasta pientalomaisesta asunnosta lähellä luononympäristöä.

### *Uudet asuntoalueet*

Oulun seudulla on varauduttu uusien asuntoalueiden rakentamiseen kaikissa muissa kunnissa paitsi Hailuodossa, jossa uusien asuntojen rakentaminen tapahtuu täydennysrakentamisena. Kunnissa on yhteensä yli sata uutta asuntoaluetta. Näille alueille tulee yhteensä noin 1 800 uutta asuntoa vuosittain. Näistä alueista 64 kpl on sellaisia asuntoalueita, jotka on varauduttu ottamaan asutokäyttöön ennen vuotta 2020. Tämän lisäksi kunnissa on 40 kpl asuntoalueita, joille ollaan laatimassa tai on jo laadittu asemakaava ja rakentaminen näille alueille on jo aloitettu. Rakennettavista asunnoista noin 64 % sijoittuu Ouluun ja loput seudun muiden kuntien alueelle.

Uudet asuntoalueet rakentuvat kunnissa eri tavoin. Isommissa kunnissa asuntoalueet täyttyvät nopeasti sen jälkeen, kun asemakaava on laadittu ja tonttien luovutus aloitettu. Pienemmissä kunnissa asemakaavan laatimisen jälkeen saattaa kestää useampia vuosia ennen kuin asemakaava-alueen kaikki tontit tulevat rakennetuiksi.

Seudullisesti tarkastellen kaikki seudun vuoteen 2020 tavoittelemat uudet asukkaat voidaan sijoittaa seudun uusille asuntoalueille. Kunnittain tarkastellen osassa kunnista ei koko tavoiteltua asukasmäärän lisäystä voida sijoittaa uusille asuntoalueille. Tällaisia kuntia ovat Haukipudas, Kiiminki ja Tyrnävä.

Uusien asuntoalueiden lisäksi kunnissa saattaa olla vapaita tontteja yleiskaavojen mukaisilla rakennuspaikoilla runsaastikin. Näitä rakennuspaikkoja ei maankäytön toteuttamishjelmassa ole tarkasteltu.

Uudet asuntoalueet, toteuttamisaika, asukkaiden ja asuntojen määrä vuoteen 2020 sekä vuosijaksoina 2009-2012 ja 2013-2020 on esitetty liitekartoilla 1-3. Tämän lisäksi uusia asuntoalueita koskeva tieto on koottu liitteeseen 1: ”Seudun uudet asuntoalueet, toteuttamisaika, alueen pinta-ala, asutotyyppijakauma, asuntojen ja asukkaiden määrä vuoteen 2020”.

### *Vuokra-asuminen*

Oulun seudulla vuokralla asuvia asutokuntia on eniten Oulussa, jossa noin 41 % asutokunnista asui vuokra-asunnossa vuonna 2007. Seudun muissa kunnissa vuokralla asuvien asutokuntien osuus kaikista asutokunnista oli huomattavasti alhaisempi kuin Oulussa. Kiimingissä, jossa luku oli seudun pienin, vuokralla asuvien asutokuntien osuus kaikista asutokunnista oli noin 12 %. Muhoksella, jossa luku on ympäristökunnista suurin, vastaava luku oli 22 %.

Oulussa suurin osa vuokra-asunnoista on kerrostalossa. Muissa seudun kunnissa suurin osa vuokra-asunnoista sijoittuu rivitaloihin, tosin Kempeleessä kerros- ja rivitaloissa olevien vuokra-asuntojen määrä on lähes yhtä suuri. Vuokraomakotitalojen määrä seudun kunnissa vuonna 2006 oli 2-4%.

Oulun seudun ympäristökunnissa vuoden 2009 alussa kaikissa muissa kunnissa paitsi Tyrnävällä kunnallisia vuokra-asuntoja on ollut hyvin saatavilla. Tyrnävän vuokra-asuntotilanne on aiempia vuosia heikompi, koska yksi 40 asunnon vuokratalo on vastikään purettu. Kesällä 2009 Hailuodossa, Haukiputaalla, Kempeleessä ja Lumijoella oli tarjolla vapaita vuokra-asuntoja. Pääsääntöisesti pienten yhden henkilön talouden asuntojen kysyntä on suurempaa kuin suurten yli 60 m<sup>2</sup> asuntojen kysyntä. Isojen asuntojen kysyntä ylittää tarjonnan Oulunsalossa, Tyrnävällä ja Lumijoella, jossa ongelmaa yritetään ratkaista yhdistämällä pieniä asuntoja ja näin saamaan lisää isompia asuntoja.

Oulun kaupungin vuokra-asunnoista vastaavalla Sivakka konsernilla on noin 6 800 vuokra-asuntoa, mikä on enemmän kuin seudun muiden kuntien kaikki vuokra-asunnot yhteensä. Myös Oulussa vuokra-asuntoja on jo useamman vuoden ajan ollut tarjolla kysyntää enemmän. Vaihtuvuus vuokra-asunnoissa on noin 32 % vuodessa, mikä on suuri verrattuna maan muihin vastaavan kokoisin kaupunkeihin. Suosituimpia asuntoja ovat keskustan pienet kaksiot sekä yksiot.

## 4.4 Liikennejärjestelmä

Seudun liikennejärjestelmän kehittäminen perustuu aiesopimukseen. Uudessa vuosia 2009-2012 koskevassa maankäytön ja liikenteen aiesopimuksessa keskeisenä tavoitteena on edistää seudullista maankäytön ja liikennejärjestelmän vuorovaikutteista kehittämistä yhteisesti sovittujen tavoitteiden saavuttamiseksi. Aiesopimuksella sopijaosapuolet sopivat liikennejärjestelmän kehittämisestä siten, että kehittämistoimet ovat seurausta maankäytön toteuttamisohjelman toteuttamisesta. Sopimuksessa sovitaan myös liikennejärjestelmän kehittämisestä niiltä osin, joilla ei ole suoraa kytkentää uusien asunto-, työpaikka- ja palvelualueiden toteuttamiseen. Aiesopimus löytyy internetosoitteesta

<http://www.ouka.fi/seutu/hankkeet/yleiskaava/index.html>

### *Autoliikenne*

Seudun asukas- ja työpaikkamäärän sekä henkilöautonomistuksen kasvusta johtuen autoliikenteen määrän ennustetaan kasvavan Oulun seudulla noin 1,5-kertaiseksi vuoteen 2020 mennessä. Maankäyttö tehostuu merkittävimmin uusilla kaava-alueilla. Tämä lisää liikennettä erityisesti alueen päätie- ja katuverkolla. Oulun keskustan liikenteen kasvu jäänee alle 30 prosentin, koska siellä maankäytön tehostumiselle ei ole vastaavia mahdollisuuksia.

Suurimmillaan kasvu on Oulunsaloon johtavalla Lentokentäntiellä, jonka liikenteen arvioidaan lähes kaksinkertaistuvan. Liikenne kasvaa myös merkittävästi valtateillä 4 ja 20. Oulussa merkittävimpien liikenneongelmien oletetaan syntyvän keskustan sisääntuloväylillä sekä Oulujoen ylittävillä silloilla. Myös keskustassa liikennöitävyys heikkenee, mikäli merkittävää parannusta keskustan hajanaiseen pysäköintiratkaisuun ei saada.

### *Joukkoliikenne*

Nykyinen Oulun seudun joukkoliikennejärjestelmä muodostuu Koskilinjat Oy:n liikennöimästä paikallisliikenteestä, kaupunkiseudun sisäisestä seutuliikenteestä ja kaupunkiseudun ulkopuolelle ulottuvasta vakiovuoro- ja pika-  
vuoroliikenteestä.

Paikallisliikennettä liikennöidään yhteensä noin 30 linjalla. Paikallisliikenteen alue ulottuu Oulun kaupungin lisäksi Haukiputaalle, Kempeleeseen, Kiiminkiin ja Oulunsaloon sekä yhdellä linjalla myös Tyrnävän Murtoon. Noin puolet linjoista on Oulun kaupungin sisäistä liikennettä. Yksi linjoista on Haukiputaan kunnan sisäistä liikennettä. Oulun cityliikenne palvelee keskustaa ja keskustan lähialueita kolmella linjalla paikallisliikenteen reitistöä täydentäen.

Kaupunkiseudun sisäisellä joukkoliikenteellä (seutuliikenne) tarkoitetaan paikallisliikennealueen ulkopuolisista ympäristökunnista (Hailuoto, Ii, Liminka, Lumijoki, Muhos, Tyrnävä, Yli-Ii) Ouluun suuntautuvaa seudullista liikennettä. Tätä seutuliikennettä hoitavat yksityiset liikenteenharjoittajat pääasiallisesti itsekannattavana linjaliikenteenä. Seutuliikenne muodostaa Ouluun suuntautuvan yhteyden lisäksi myös rungon ympäristökuntien sisäisestä liikennetarjonnasta. Muu sisäinen tarjonta on vähäistä ja palvelee lähinnä asiointia ja koulumatkaliikenteen tarpeita.

Paikallis- ja seutuliikenteen alueiden ulkopuolella palvelee vakiovuoroliikenne, jota liikennöivät useat eri yritykset. Liikenne on pääsääntöisesti itsekannattavaa linjaliikennettä ja osittain lääninhallituksen ostamaa liikennettä.

Oulun seudulla on käytössä seutulippu. Kunnat voivat itsenäisesti määritellä seutulipun asiakashinnan. Oulun kaupungin sisällä liikennöidään ns. tasataksalla eli seudullinen liikenne noudattaa kaupungin alueella kaupungin määrittelemiä taksoja.

Oulussa koko väestöstä 89 % asuu paikallisliikennealueella tai kävelymatkan päässä linjasta. Seutuliikennealueella kävelymatkan päässä linjasta asuu 80 % alueen väestöstä.

Jatkossa maankäytön kasvun uskotaan vahvistavan joukkoliikenteen kehittämismahdollisuuksia, mutta toisaalta asettavan haasteita muun muassa kehämäisen liikkumisen kasvassa. Henkilöliikennelain uudistus antaa seudun kunnille mahdollisuuden parantaa joukkoliikenteen palvelutasoa ja sitä kautta luoda entistä paremmat edellytykset joukkoliikenteen käytön lisäämiselle. Palvelutason parantaminen edellyttää kunnilta rahan varaamista talousarvioon palvelutason parantamiseen vaadittavien toimenpiteiden toteuttamiseksi.



Kuva © Oulun kaupunki

### *Kevytliikenne*

Kevyen liikenteen asema on tasaisen maaston Oulussa perinteisesti ollut vahva. Oulun kaupungin ja Tiehallinnon panos kevyen liikenteen kehittämisessä on ollut merkittävä, mikä on perustunut tietoihin valintoihin kehittää liikennejärjestelmää kokonaisuutena sekä yhteistyöhön tienpitoviranomaisen kanssa. Seudun muutkin kunnat ovat viime vuosina lisääntyvässä määrin huomioineet kevyen liikenteen tarpeita toiminnassaan. Väylästön hoito ja ylläpito on kevyen liikenteen keskeisin haaste. Kevyen liikenteen väylien talvihoidon kunnossapidon laatuvaatimukset poikkeavat tällä hetkellä olennaisesti Tiehallinnon ja kuntien vastuulla olevilla väylillä. Tämä näkyy käytännössä hoitotoimenpiteiden eriaikaisena ajoittumisena sekä hoidon laadun vaihteluna. Tällä hetkellä vain osalla Oulun seudun kevyen liikenteen pääväylistä on viitoitus. Myös olemassa olevassa viitoituksessa ja opastuksessa on puutteita.

Kevyen liikenteen olosuhteiden kehittämistä varten Oulun seudulle on laadittu kevyen liikenteen strategia, jossa määritellään seudun jalankulun ja pyöräilyn kehittämistä ja kunta-kohtaisten suunnitelmien laatimista ohjaavat strategiset linjaukset ja periaatteet. Strategiasa esitettyjen toimenpiteiden toteuttaminen on tulevaisuuden keskeisin tehtävä. Kevyen liikenteen strategia löytyy internetosoitteesta <http://extra.liikennetieto.fi/default.aspx>.

### *Liikenteen hallinta ja sen antamat mahdollisuudet*

Oulun seudun liikennejärjestelmälle asetettujen liikenteellisten tavoitteiden saavuttamiseksi liikenneverkon liikenteenhallintaa on kehitettä-

vä. Liikenteen hallinnalla varmistetaan liikennejärjestelmän toimintakykyä ja liikkumisen turvallisuutta kaikissa olosuhteissa sekä edistetään liikennejärjestelmän käytön tehokkuutta, kuten liikenteen sujuvuutta ja turvallisuutta, yhteiskuntataloudellisuutta ja ympäristöystävällisyyttä. Liikenteenhallinnan avulla nykyisen liikenneverkon kapasiteetti hyödynnetään mahdollisimman tehokkaasti.

Joukkoliikenteen toimintaedellytyksiä ja käytettävyyttä parannetaan muun muassa liikennevaloetuksia kehittämällä ja reaaliaikaisella tiedotuksella. Liikennevalojärjestelmää kehitetään ja telematiikkaa hyödynnetään muun muassa muuttuvissa nopeusrajoituksissa.

Liikennekeskuksella on keskeinen rooli liikenteen hallinnan operatiivisena toimijana. Oulun seudulla liikennekeskuksen toimintaa kehitetään eri toimijoiden yhteistyönä. Liikennekeskuksen kehittämisen edellytyksenä on ajantasainen, riittävä ja luotettava tieto liikennetilanteesta ja liikenneolosuhteista.

### *Uusien asuntoalueiden toteuttamiseen liittyvät investoinnit*

Uusien asuntoalueiden toteuttamiseen liittyvien tie- ja katuverkko-, kevytliikenne- ja joukkoliikenteen kehittämistarpeet on esitetty liitteessä 2: ”Uusien asuntoalueiden toteuttamiseen liittyvät tie- ja katuverkko-, kevytliikenne- ja joukkoliikenneinvestoinnit”.

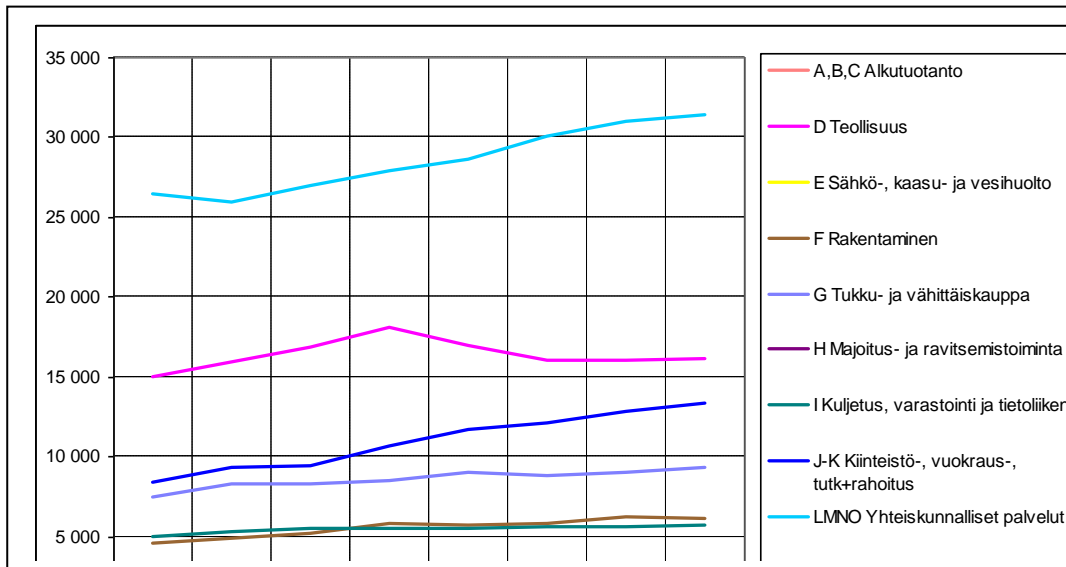
## 4.5 Työpaikat

Seudun työpaikoista kolme neljäsosaa (77 %) sijaitsee Oulussa, jossa vuonna 2004 oli noin 67 700 työpaikkaa. Seudun muissa kunnissa työpaikkojen määrä oli yhteensä noin 20 000 kpl. Oulun jälkeen eniten työpaikkoja on Kempeleessä (5,7 %) ja vähiten Hailuodossa (0,7 %). Kuntien työpaikkamäärät ovat pääasiassa kasvaneet vuosina 1997-2004 lukuun ottamatta Hailuodon kuntaa, missä työpaikkojen määrä laski 30 työpaikalla. Oulun seudun tavoitteena on, että seudulla olisi vuonna 2020 noin 118 000 työpaikkaa eli noin 30 000 työpaikkaa enemmän kuin vuonna 2004.

Oulun seudun suurin toimiala työpaikkamäärän perusteella on yhteiskunnalliset palvelut, jossa vuonna 2004 työskenteli noin 31 400 työntekijää. Alan työpaikkamäärä on kasvanut viidenneksen vuodesta 1997 vuoteen 2004.

Toiseksi suurin toimiala on teollisuus, jossa vuonna 2004 oli 16 100 työntekijää. Rahoitus-, vakuutus ja tutkimusalan työpaikkamäärä on kasvanut tasaisesti ja alalla oli 13 300 työpaikkaa vuonna 2004. Myös tukku- ja vähittäiskau-

pan, rakentamisen, kuljetus, varastointi ja tietoliikennealan sekä majoitus- ja ravitsemusalan työpaikkakehitys on ollut pääosin loivasti kasvavaa tarkastelujakson ajan.



Kuva 3. Työpaikkojen kehitys päätoimialoittain Oulun seudulla 1997-2004

Seudun kaikissa kunnissa yhteiskunnallisten palvelujen, jotka sisältävät sekä yksityiset että julkiset palvelut, osuus on suuri. Kaikissa kunnissa on yksityisiä yhteiskunnallisten palvelun yrityksiä. Oulunsalossa, Lumijoella ja Hailuodossa tämän alan yritykset ovat pieniä alle 10 henkilön yrityksiä, jotka kaikilla toimialoilla ovat tyypillisiä myös muille Oulun seudun kunnille. Suurimmat yli 100 henkilön yritykset sijaitsevat pääosin Oulussa. Tämän kokoluokan yrityksiä on kuitenkin joitakin myös Haukiputaalla ja Kempeleessä.

Alkutuotannon yrityksiä on kaikissa seudun kunnissa. Alkutuotannon työpaikkojen osuus Oulun seudulla on kuitenkin vähentynyt vuosijaksolla 1997- 2004. Suurimmat 10 - 49 ja 50 - 99 henkilön yritykset sijaitsevat Oulussa.

Tarkasteltujen toimialojen yrityksiä on kaikissa seudun kunnissa. Hailuodossa ja Lumijoella useimmilla toimialoilla yritykset kuitenkin ovat pieniä alle 10 työpaikan yrityksiä, kun muissa kunnissa useimmilta toimialoilta löytyy myös keskisuuria yrityksiä.

Seudun vetovoimatekijä alueen yrittäjien näkökulmasta on saavutettavuus. Näin ollen Seinäjoki-Oulu radan ja Oulun lentokentän kehittäminen on ensiarvoisen tärkeää. Yritysten

näkökulmasta alueen puhdas luonto ja lyhyet etäisyydet ja ruuhkaton liikenne kuntien välillä koetaan myönteisiksi tekijöiksi. Pääkaupunki-seutuun verrattuna Oulun seutu tarjoaa myös edullisemmän vaihtoehdon asua ja perustaa yritys.

Seudulla tehdyn työpaikkaselvityksen mukaan kaikki toimialat, teollisuutta lukuun ottamatta, kehittyvät myönteisesti vuoteen 2020. Teollisuuden työpaikkamäärän väheneminen on sidoksissa etenkin ICT-sektorin tavaratuotannon työpaikkamäärän laskuun. Oulun seudulla elinkeinorakenne kehittyy pitkälti Oulun elinkeinorakenteen mukaan. Tulevaisuudessa seudun yhteiskunnallisten palvelujen tarve kasvaa entisestään varallisuuden ja väestönkasvun sekä väestön vanhenemisen myötä. Alkutuotannon työpaikkakehityksen oletetaan hidastuvan menetelmien kehittymisen myötä edelleen. Kuljetus, varastointi ja tietoliikenteen toimialat kasvavat. Tavaroiden toimitusajat nopeutuvat entisestään ja tuotteiden elinkaari lyhenee. Matkailu- ja majoitustoiminnan kasvu on odotettavissa matkailuelinkeinon kehittymisen myötä.



Taulukko 4. Tavoiteltu Oulun seudun työpaikkamäärän kasvu 2004-2020 sekä teoreettinen työpaikkamäärä, joka voidaan sijoittaa uusille kaavoissa esitetyille työpaikka-alueille.

	Tavoiteltu työpaikkamäärän kasvu 2004-2020	Työpaikat ak-alueilla	Työpaikat syk:n työpaikka-alueilla	Työpaikkoja yhteensä
Hailuoto	40	-	-	-
Haukipudas	529	2 872	1 736	4 608
Kempele	1 973	2 093	1 689	3 782
Kiiminki	1 422	1 379	2 422	3 801
Liminka	705	257	4 285	4 542
Lumijoki	112	27	20	47
Muhos	1 476	327	1 320	1 647
Oulunsalo	4 568	1 221	687	1 908
Tyrnävä	658	280	457	737
<b>Yhteensä</b>	<b>11 483</b>	<b>8 456</b>	<b>12 616</b>	<b>21 072</b>
Oulu	18 770	17 040	4 960	22 000
Ylikiiminki		409	188	597
<b>Yhteensä</b>	<b>18 770</b>	<b>17 449</b>	<b>5 148</b>	<b>22 597</b>
<b>Kaikki yhteensä</b>	<b>30 253</b>	<b>25 905</b>	<b>17 764</b>	<b>43 669</b>

Seudun työpaikkojen kehitys on myönteistä lähes kaikilla toimialoilla. Oulun seudulla tavoitellaan noin 30 000 uutta työpaikkaa vuoteen 2020 mennessä. Uusien työpaikkojen luomisen kannalta on tärkeää, että seudulta löytyy riittävästi rakentamattomia alueita tulevaisuuden työpaikkatoimintaa varten. Uusia paljon tilaa vaativia tuotanto- ja varastotoimintaa varten varattuja alueita on Haukiputaalla, Kempeleessä, Kiimingissä, Muhoksella, Limingassa ja Tyrnävällä. Vähän tilaa vaativaa, ympäristöhäiriötä aiheuttamatonta toimintaa varten uusia alueita on kaikissa seudun kunnissa Hailuotoa lukuun ottamatta.

Seudun kunnissa lisääntyvien työpaikkojen tarpeisiin on varattu työpaikka-alueita sekä asema- että yleiskaavoissa. Asemakaavoissa oleville vapaille työpaikka-alueille voidaan sijoittaa noin 26 000 työpaikkaa. Tämän lisäksi yleiskaavoissa on työpaikoille varattuja alueita noin 18 000 työpaikalle. Käytännössä osa uusista työpaikoista sijoittuu jo olemassa oleville työpaikka-alueille ja vain osa uusille vapaana oleville työpaikka-alueille. Näin ollen seudun

kaavoissa on varattu riittävästi uusia työpaikka-alueita tulevien vuosien tarpeita varten. Uudet työpaikka-alueet vuoteen 2020 on esitetty liitekartalla 4: "Uudet työpaikka-alueet vuoteen 2020".

## 4.6 Palvelut

### 4.6.1 Koulut

Seudun 7-16 vuotiaiden määrä kasvaa vuodesta 2005 vuoteen 2020 mennessä noin 24 %. Tämä merkitsee noin 430 uutta peruskouluista vuodessa aikajaksolla 2005-2020. Limingassa peruskouluikäisten prosentuaalinen kasvu on seudun suurin. Vuonna 2020 7-16 vuotiaita on yli kaksinkertainen määrä (125 %) vuoden 2005 oppilasmäärään verrattuna. Vuosittain oppilasmäärän lisäys Limingassa on noin 100 uutta oppilasta. Prosentuaalisesti lisäys on pienintä Oulussa ja Oulunsalossa, joissa molemmissa oppilasmäärä lisääntyy vuoden 2005 tasosta noin 6%.

Taulukko 4. Oulun seudun 7-16 vuotiaiden määrän kehitys vuosina 2005-2020

	Hailuoto	Hauki-pudas	Kempele	Kiiminki	Liminka	Lumi-joki	Muhos	Oulu	Oulun-salo	Tyrnävä	Yli-kiiminki	Oulun seutu
asukasluku v. 2005	964	17409	14475	12108	7484	1856	8240	128962	9319	5732	3359	209908
asukasluku v. 2020, ennuste	1157	22305	19764	16217	13100	2281	10228	144907	11137	8007	3888	252991
7-16 v. määrä vuonna 2005	98	2 870	2 384	2 086	1 374	331	1 327	14 265	1 726	1 111	523	28 095
7-16 v. osuus väestöstä v. 2005, %	10,2	16,5	16,5	17,2	18,4	17,8	16,1	11,1	18,5	19,4	15,6	13,4
7-16 v.määrä vuonna 2020	124	3 878	3 191	2 907	3 083	477	1 826	15 182	1 841	1 782	663	34 954
7-16 v. osuus väestöstä v. 2020, %	10,7	17,4	16,1	17,9	23,5	20,9	17,9	10,5	16,5	22,3	17,1	13,8
17-16 v. määrän muutos v. 2005-2020, kpl	26	1 008	807	821	1 709	146	499	917	115	671	140	6 859
7-16 v. määrän muutos v. 2005-2020, %	26,5	35,1	33,9	39,4	124,4	44,1	37,6	6,4	6,7	60,4	26,8	24,4
7-16 v. määrän muutos v. 2005-2020, kpl/v	2	63	50	51	107	9	31	57	7	42	9	429

Lähde: Tilastokeskus

Vuonna 2009 seudulla on 96 koulua, joissa annetaan peruskoulutason opetusta. Koulurakennusten määrä on kuitenkin suurempi, koska osalla kouluista on useampi koulurakennus eri luokka-asteiden käytössä. Erityiskouluja, jotka pääosin sijaitsevat Oulussa, on 7 kpl. Myös noin puolet peruskouluista sijaitsee Oulussa. Nykyiset ja suunnitteluasteella olevat koulut on esitetty liitekartalla 5: ”Koulupalvelut”.

Uusia peruskouluja, joiden rakentaminen ei vielä ole käynnistynyt, on suunniteltu Liminka, Oulunsaloon ja Ouluun. Seudun kunnissa on tehty kouluverkko selvityksiä, joiden perusteella jotkut nykyisistä kouluista lakkautetaan. Kouluverkon tiivistämistä on suunniteltu Haukiputaalla, Muhoksella ja Tyrnävällä.

Seudun peruskoulujen suunnittelu tapahtuu kuntakohtaisesti. Koulujen tulevaisuuden tarpeet on kartoitettu yleensä 3-5 lähivuodeksi. Lähes kaikissa seudun kunnissa on tiedossa koulujen peruskorjauksia ja/tai laajennuksia. Laajennustarpeet ovat seurausta kuntien asukasmäärän kasvusta tai esikoulun siirtymisestä osaksi koulutoimea. Osassa kuntia koulutilojen laajennustarve on syntynyt päivähoiton siirtymisestä koulutilojen yhteyteen.

Seudun 17-19 vuotiaiden määrä kasvaa vuodesta 2005 vuoteen 2020 noin 12 %. Tämä merkitsee noin 60 uutta peruskoulun jälkeistä opiskelijaa joka vuosi. Suurin tämän ikäluokan lisäys on Limingassa, jossa 17-19 vuotiaiden määrä yli kaksinkertaistuu (108 %) vuoteen 2020 mennessä. Oulussa, johon Ylikiiminki on liittynyt, peruskoulun jälkeinen ikäluokka pienenee neljän oppilaan vuosivauhtia.

Taulukko 6. Oulun seudun 17-19 vuotiaiden määrän kehitys vuosina 2005-2020

	Hailuoto	Hauki-pudas	Kempele	Kiiminki	Liminka	Lumi-joki	Muhos	Oulu	Oulun-salo	Tyrnävä	Yli-kiiminki	Oulun seutu
asukasluku v. 2005	964	17409	14475	12108	7484	1856	8240	128962	9319	5732	3359	209908
asukasluku v. 2020, ennuste	1157	22305	19764	16217	13100	2281	10228	144907	11137	8007	3888	252991
17-19 v. määrä vuonna 2005	28	659	584	431	263	96	339	5 116	410	218	148	8 292
17-19 v. osuus väestöstä v. 2005, %	2,9	3,8	4,0	3,6	3,5	5,2	4,1	4,0	4,4	3,8	4,4	4,0
17-19 v.määrä vuonna 2020	32	859	725	584	548	108	429	5 074	430	334	137	9 260
17-19 v. osuus väestöstä v. 2020, %	2,8	3,9	3,7	3,6	4,2	4,7	4,2	3,5	3,9	4,2	3,5	3,7
17-19 v. määrän muutos v. 2005-2020, kpl	4	200	141	153	285	12	90	- 42	20	116	- 11	968
17-19 v. määrän muutos v. 2005-2020, %	14,3	30,3	24,1	35,5	108,4	12,5	26,5	- 0,8	4,9	53,2	- 7,4	11,7
17-19 v. määrän muutos v. 2005-2020, kpl/v	0	13	9	10	18	1	6	- 3	1	7	- 1	61

Lähde: Tilastokeskus

Seudun lukioselvityksen mukaan peruskoulun jälkeen nuorista lukioon siirtyy vajaa puolet ikäluokasta ja ammattiopintoihin hieman yli puolet. Vuonna 2005 seudun 19 lukioissa opiskeli yhteensä 5 000 opiskelijaa. Noin puolet lukioista sijaitsee Oulussa. Hailuodossa ja Lumijoella ei ole lukiota. Tyrnävän monimuotolukio on Oulun lyseon etälukio. Seudun lukiotilat ovat riittävät kaikissa muissa kunnissa paitsi Oulussa, jossa Karjasillan lukio on ahdas ja Kastellin lukiokin kaipaa lisätilaa. Seudun lukiot ovat pääosin hyväkuntoisia. Haukiputaan lukiorakennus kaipaa kuitenkin peruskorjausta, joka on suunniteltu toteutettavaksi 2009-2010. Oulussa valmistuu vuonna 2012 Kastellin monitoimitalo, johon Karjasillan sekä Kastellin lukiot siirtyvät.



Seudulla on käynnissä lukioselvityksen toinen vaihe. Selvityksen on tarkoitus valmistua vuoden 2010 loppuun mennessä, minkä jälkeen seudun kunnat päättävät mahdollisesta seudullisen lukion perustamisesta. Tavoitteena on yhteisen lukion aloittaminen vuonna 2012.

#### 4.6.2 Sosiaali- ja terveystalvet

##### *Terveydenhuolto sekä mielenterveys ja sosiaalityö*

Terveydenhuollon sekä mielenterveys ja sosiaalityön palveluverkosto on esitetty liitekartoilla 6.

Seudulla on laadittu sosiaali- ja terveystalvetuiden yhteistoiminta-alue selvitys, jossa on esitetty yksi vaihtoehto palveluiden tuottamiseksi seudullisesti. Päätöstä palvelujen tuottamisesta seudullisesti tai kuntien yhteisesti järjestämänä ei ole toistaiseksi tehty. Näin ollen liitekartalla 6a: ”Terveydenhuoltopalvelut” on esitetty ainoastaan nykyinen terveydenhuollon palveluverkosto.

##### *Ikääntyneiden palvelut*

Yli 65 vuotiaiden osuus seudun koko väestöstä vuonna 2007 on noin 12 %. Vuoteen 2020 mennessä vanhusväestön osuus kasvaa noin 15 prosenttiin. Vuonna 2020 seudun kunnista eniten vanhuksia on Hailuodossa, jossa yli 65 vuotiaiden osuus väestöstä on lähes 35 %. Vähiten vanhuksia vuonna 2020 on Kempeleessä ja Limingassa, jossa molemmissa yli 65 vuotiaiden osuus väestöstä on alle 10 %. Vuodesta 2007 vuoteen 2020 vanhusten määrä kaksinkertaistuu Kiimingissä ja Oulunsalossakin lähes kaksinkertaistuu.

Taulukko 7. Oulun seudun yli 65 vuotiaiden määrän kehitys vuosina 2007-2020

	Hailuoto	Haukipudas	Kempele	Kiiminki	Liminka	Lumijoki	Muhos	Oulu	Oulunsalo	Tyrnävä	Ylikiiminki	Oulun seutu
asukasluku 31.12.2007	987	18113	15218	12448	8399	1895	8646	131585	9431	6087	3470	216279
asukasluku v. 2020; ennuste	1157	22305	19764	16217	13100	2281	10228	144907	11137	8007	3888	252991
yli 65 v. määrä v. 2007	279	1929	1439	993	731	302	1333	17790	752	741	548	26837
yli 65 v. osuus väestöstä v. 2007, %	28,3	10,6	9,5	8,0	8,7	15,9	15,4	13,5	8,0	12,2	15,8	12,4
Yli 65 v. määrä v. 2020	403	2472	1688	1996	1084	378	1701	25731	1462	874	733	38522
yli 65 v. osuus väestöstä v. 2020, %	34,8	11,1	8,5	12,3	8,3	16,6	16,6	17,8	13,1	10,9	18,9	15,2
yli 65 v. määrän muutos v. 2007-2020, kpl	124	543	249	1003	353	76	368	7941	710	133	185	11685
yli 65 v. määrän muutos v. 2007-2020, %	44,4	28,1	17,3	101,0	48,3	25,2	27,6	44,6	94,4	17,9	33,8	43,5
yli 65 v. määrän muutos v. 2007-2020, kpl/v	10	42	19	77	27	6	28	611	55	10	14	899

Lähde: Tilastokeskus



Oulun seudulla on vuonna 2008 hieman yli 90 erilaista vanhusten palvelupistettä: palvelukotia, -asuintaloa, vanhainkotiä, ryhmä- tai perhekotiä, toimintakeskusta. Vanhusten palvelupisteistä noin puolet sijaitsee Oulussa. Nykyiset ikääntyneiden palvelut on esitetty liitekartalla 6b ”Mielenterveys- ja sosiaalityön palvelut”.

Valtakunnallisesti 75-vuotta täyttäneiden palvelujen kehittämisessä vuoteen 2012 mennessä on tavoitteena seuraava laatusuositus

- 91-92 % asuu kotona itsenäisesti
- 13-14 % saa säännöllistä kotihoitoa
- 5-6 % saa omaishoidon tukea
- 5-6 % on tehostetun palveluasumisen piirissä
- 3 % on hoidossa vanhainkodeissa tai pitkäaikaisessa hoidossa terveyskeskusten vuodeosastoilla

Valtakunnallisesti tavoitteena on, että ikäihmisten laitoshoidon (pitkäaikais- ja hoivaosastot) vähennetään ja palveluasumista lisätään. Oulun seudulla vuonna 2006 pitkäaikaisessa laitoshoidossa oli 75 vuotta täyttäneestä ikäluokasta 600 potilasta. Laitoshoitopaikkojen määrä on ikäihmisten palvelujen laatusuosituksen tavoitetta suurempi. Tavoitteen mukaan vuonna 2017 seudulla tarvitaan 350 laitospaikkaa vähemmän kuin seudulla oli käytössä (ja val-

misteilla) syksyllä 2008. Näin ollen vanhustenhuollon laitoshoidon määrä tulee kunnissa vähenemään asteittain tehostetun palveluasumiskapasiteetin myötä.

On arvioitu, että seudun tehostetun palveluasumisen paikkamäärä kasvaa. Oulun seudun nykyinen 575 kpl paikkamäärä kasvaa vuoteen 2017 mennessä noin 330 paikalla. Tämä edellyttää maankäytössä varautumista joko kerrostai pientaloina toteutettavien uusien palveluasumisyksikköjen rakentamiseen.

#### Päivähoito

Väestön nuorimman ikäluokan, 0-6 vuotiaiden osuus väestöstä, oli seudulla (Oulun seutu ja Ylikiiminki) vuonna 2005 noin 10 %. Määrä on pysynyt likimain samana myöhemmin vuosinakin. Seudun päiväkotikäisten määrä lisääntyy tilastokeskuksen ennusteen mukaan noin 160 kpl vuodessa, mikä merkitsee noin 12 % kasvua vuodesta 2005 vuoteen 2020 tultaessa. Tilastollisesti päiväkotikäisten määrän prosentuaalinen lisäys on suurin Hailuodossa, jossa 0-6 vuotiaita on 40 % enemmän vuonna 2020 kuin vuonna 2005. Kiimingissä ja Oulunsalossa lisäys samalla aikajaksolla on noin 20 %. Nuorimman ikäluokan osuuden ennustetaan vähenevän aikajaksolla 2005-2020 Lumijoella, Muhoksella ja Ylikiimingissä.

Taulukko 8. Oulun seudun 0-6 vuotiaiden määrän kehitys vuosina 2005-2020

	Hailuoto	Haukipudas	Kempele	Kiiminki	Liminka	Lumijoki	Muhos	Oulu	Oulunsalo	Tyrnävä	Ylikiiminki	Oulun seutu
asukasluku v. 2005	964	17409	14475	12108	7484	1856	8240	128962	9319	5732	3359	209908
asukasluku v. 2020, ennuste	1157	22305	19764	16217	13100	2281	10228	144907	11137	8007	3888	252991
0 - 6 v. lasten määrä 31.12.2005	42	2218	1840	1751	1329	254	898	10914	1350	825	352	21773
0-6 v. lasten osuus väestöstä v. 2005, %	4,4	12,7	12,7	14,5	17,8	13,7	10,9	8,5	14,5	14,4	10,5	10,4
0 - 6 v. lasten määrä v. 2020, ennuste	59	2294	2151	2099	1350	220	888	12432	1655	838	308	24294
0-6 v. lasten osuus väestöstä v. 2020	5,1	10,3	10,9	12,9	10,3	9,6	8,7	8,6	14,9	10,5	7,9	9,6
0-6 v. määrän lisäys v. 2005-2020, kpl	17	76	311	348	21	-34	-10	1518	305	13	-44	2521
0-6 v. määrän lisäys v. 2005-2020, %	40,5	3,4	16,9	19,9	1,6	-13,4	-1,1	13,9	22,6	1,6	-12,5	11,6
0-6 v. määrän lisäys v. 2005-2020 kpl/v	1	5	19	22	1	-2	-1	95	19	1	-3	158

Lähde: Tilastokeskus

Vuonna 2007 seudun kunnissa oli yhteensä 212 päivähoiton toimintayksikköä, joista kunnallisia päiväkotia oli 127, kunnallisia ryhmäperhepäiväkoteja 39 ja yksityisiä päiväkotia 46 kpl. Alueella ei ollut yhtään yksityistä ryhmäperhepäiväkotiä. Uusia päiväkotia on suunniteltu Ouluun, Haukiputaalle, Kiiminkiin, Muhokselle, Liminkaan ja Tyrnävälle. Nykyiset päivähoitopalvelut on esitetty liitekartalla 7: ”Päivähoitopalvelut”.

Vuonna 2008 päivähoitopalvelujen piirissä oli noin 55 % seudun 0-6 vuotiaiden ikäluokasta. Tällä hetkellä näyttää siltä, että päivähoiton tarve on kasvusuunnassa. Osittain tämä johtuu päivähoitopalvelujen käytössä tapahtuneesta muutoksesta, päivähoitopaikka säilytetään vaikka varsinaista päivähoiton tarvetta ei olisi. Näyttää myös siltä, että perhepäivähoiton osuus on pienenemässä ja yksityisen hoidon tuen käyttö lisääntymässä.



Oulun seudulla on luotu vuonna 2006 periaatteet ja toimintamalli päivähoitopalveluiden käyttämisestä yli kuntarajojen. Päivähoitopalvelujen seudullistamista on mietitty sosiaali- ja terveystoimen palveluiden yhteistoimintaselvityksessä, joka valmistui vuoden 2008 lopussa. Kuntien tästä työstä antamissa lausunnoissa todettiin päivähoitopalveluiden olevan luonteeltaan sellaisia, että niiden järjestäminen kuntakohtaisesti on tarkoituksenmukaista. Näin ollen on todennäköistä, että päivähoitopalveluja kehitetään edelleen kuntien välisten sopimusten pohjalta.

Maankäytössä uusilla asumisen alueilla varaudutaan päiväkodin rakentamiseen, jos alueen asukasmäärä sitä edellyttää. Uudisrakentamisessa perinteisen päiväkotirakentamisen sijaan voidaan harkita myös monitoimitilojen rakentamista tai tilojen yhteiskäyttöä esim. koulujen kanssa. Myös uusien koulujen raken-

tamisessa päivähoiton tarvitsemat tilat on syytä ottaa huomioon ja varata koulun lähelle tontti myös päiväkodille, jotta esim. ruokahuolto voi palvella molempia toimintoja.

## 5. Toteuttamisohjelman taloudelliset vaikutukset

Uusien asunto- ja työpaikka-alueiden käyttöönottamisesta kunnalle aiheutuu kustannuksia maanhankinnasta, alueen saamisesta rakennuskelpoiseksi, teknisen huollon verkostojen sekä teiden ja yleisten alueiden rakentamisesta. Tämän lisäksi kustannuksia aiheutuu myös alueen kaavoittamisesta ja joukkoliikenteen järjestämisestä. Uusien alueiden toteuttamiskustannukset asuntoa tai työpaikkaa kohti laskettuna vaihtelevat suuresti riippuen alueen maaperästä, asemakaavaratkaisusta, alueelle sijoitettavien asuntojen tyypistä ja määrästä, työpaikkojen toimialasta tai alueen liikenneväylien ja yleisten alueiden rakentamisen tasosta. Kunnallistalouden kannalta ihanteena on hyvälle maaperälle rakennettava uusi alue, jolla on tehokas asemakaava ja paljon asuntoja. Asukkaan tai työntekijän viihtymisen kannalta viimeistely ympäristörakentaminen on toivottavaa. Toteuttamistaso, joka alueen teiden ja puistojen toteuttamisessa valitaan, vaikuttaa suuresti alueen toteuttamiskustannusten määrään.

Asuntoalueiden käyttöönotosta aiheutuvista kustannuksista jää kuntien talousarvion kautta rahoitettavaksi sellaiset kustannukset, joita asukkaat eivät rahoita liittymis- ja käyttäjämaksuin. Uuden asuntoalueen asemakaavasunnittelu ja kunnallistekninen yleissuunnittelu aloitetaan 3-4 vuotta ennen uusien asuntojen valmistumista, jolloin myös talousarvioon varataan suunnittelumääräraha. Ja noin 2 vuotta ennen kuin uudet asunnot valmistuvat varaudutaan talousarviossa kunnallistekniikan rakennussuunnitteluun.

Oulun seudun kuntien – Oulua lukuun ottamatta - vuoteen 2020 mennessä toteutettavaksi aiottujen uusien asuntoalueiden toteuttamiskustannukseksi on arvioitu noin 100 milj. euroa. Tämä merkitsee vuosittain noin 8,5 milj. euron suuruista menoerää. Luku sisältää asuntoalueiden sisäisten katujen ja puistojen rakentamisen laatutasolla, joka vastaa kunkin kunnan tavoittelemaa laatutasoa.

Myös työpaikka-alueiden käyttöönoton kustannuksista jää kuntien talousarvion kautta rahoitettavaksi sellaiset kustannukset, joita alueen yritykset eivät rahoita liittymis- ja käyttäjäkus-

tannuksin tai mahdollisin maankäyttökorvauksin.

Oulussa asunto- ja työpaikka-alueiden vuosittainen uusinvestointitarve vuosina 2010-2014 on noin 6,5 – 7,5 milj. euroa. Uusinvestointeihin sisältyy uusien alueiden katupohjaukset ja edellisinä vuosina pohjattujen alueiden päällystys ja viimeistelyt. Viherrakentamisen investointitarve on noin 1,5 milj. euroa vuodessa, joka käytetään puistojen ja leikkipuistojen rakentamiseen ja kunnostukseen.

Liikennejärjestelmän kehittämiskustannukset aiheutuvat toimenpiteistä, joiden avulla lisätään kävelyn, pyöräilyn ja joukkoliikenteen käyttöä ja turvataan liikenneverkon liikenneitävyyttä. Asunto- ja työpaikka-alueiden käyttöönottoon liittyy kynnyskustannuksia, jotka syntyvät alueen liittämistä osaksi seudullista liikennejärjestelmää. Tällaisia kustannuksia muodostuu mm. liittymäjärjestelyistä, kevyen liikenteen väylien ja alikulkujen rakentamisesta. Myös uusien alueiden käyttöönoton mukanaan tuomat joukkoliikenteen reittimuutokset ja pysäkkijärjestelyt edellyttävät kuntien rahallista panostusta. On arvioitu, että seudun uusien asuntoalueiden toteuttamisesta seuraavat liikennejärjestelmän kehittämiskustannukset vuoteen 2020 ovat noin 31 milj. euroa.

Seudulla tarjottavien julkisten palvelujen kustannusten yksi osa muodostuu rakennuksiin liittyvistä kustannuksista. Olemassa olevien rakennusten käytöstä aiheutuu jatkuvasti käyttökustannuksia ja aikajoin syntyä myös peruskorjauskustannuksia. Väestömäärän lisääntyessä tarvitaan uusia palveluja, jolloin kustannuksia syntyy olevien rakennusten lisärakentamisesta tai kokonaan uusien palvelurakennusten toteuttamisesta.

Oulun seudun koulujen peruskorjaukseen, laajennukseen ja uusien koulurakennusten rakentamiseen tarvitaan arviolta noin 130 milj. euroa. Summasta noin 66 % koostuu Oulun kouluinvestoinneista. Arviossa on mukana vain osa vuoteen 2020 suunnitelluista kouluinvestoinneista. Tiedossa olevista hankkeista osan toteuttamisaika on vasta seuraavan vuosikymmenen loppupuolella tai hankkeen kokoa ei ole vielä määritelty, mistä johtuen hankkeen kustannuksiakaan ei ole vielä arvioitu. Tällaisia kohteita ovat mm. Limingan Rantalakeuden koulu ja Oulun Hiukkavaaran monitoimitalo.

Seudun kuntien vuoden 2008-2010 sosiaali- ja terveystalouden uudis- ja perusparannuksen

arvioidut kustannukset ovat noin 72 milj. euroa, josta Oulun osuus on noin 24 milj. euroa.

Seudulla on tehty sosiaali- ja terveystalouden yhteistoiminta-alue selvitys. Palveluverkkouudistuksesta ei kuitenkaan vielä ole tehty päätöksiä. Yhteistoimintaselvityksen tässä vaiheessa vuoden 2010 jälkeisiä sosiaali- ja terveystalouden kustannuksia ei tässä työssä ole tarkasteltu. Mahdollisilla palveluverkko- muutoksilla tulee olemaan vaikutuksia seudun kuntien kustannusten muodostumiseen vuoteen 2020.

## 6. Toteuttamisohjelman riskit

Maankäytön toteuttamisohjelmassa esitettyyn maankäytön toteutumiseen vaikuttaa yleisessä talous- tai työllisyystilanteessa tapahtuvat muutokset. Työmarkkinoiden epävarmuus heijastuu asuntomarkkinoihin, mikä on jo vähentänyt asuintonttien kysyntää. Muutokset maailman taloudessa heijastuvat yritysten toimintaan, millä on vaikutusta työpaikkatonttien kysyntään. Näin ollen toteuttamisohjelmassa esitetyt asuntoalueiden toteuttamisaikataulut, jotka on laadittu menneiden hyvien vuosien kokemukseen perustuen, saattavat siirtyä esitettyä myöhemmille vuosille.

Valmis asemakaavoitettu tonttireservi ei ole ongelma, sillä kunnallisteknisten investointien toteuttamisesta päätökset tehdään vuosittain ja tästä johtuen alueiden rakentamista voidaan tarvittaessa hidastaa.

Riittävä määrä houkuttelevia, rakentamisvalmiita asuntoalueita luo edellytyksiä hajarakentamisen vähentämiseksi. Taloudellisen taantumien tilanteessa on erityisen tärkeää ohjata vähentynyt asuntorakentaminen erityisesti asemakaava-alueille, jottei uusille alueille tehty investoinnit jää hyödyntämättä. On syytä muistaa, että haja-asutusalueelle rakentaminen tuo kunnille pitkällä aikavälillä mukanaan palvelujen järjestämistarpeen ja siitä aiheutuvat kustannukset.

Uusien asunto- ja työpaikka-alueiden käyttöönotto edellyttää voimassa olevaa asemakaavaa. Kuntalaisilla ja muillakin osallisilla on mahdollisuus valittaa uusien alueiden asemakaavoista. Jos jonkin toteutettavaksi aiotun alueen kaavasta valitetaan, voi tuomioistuin käsittely viivästyttää merkittävästi kaavan voimaantuloa ja tämä saattaa vaikeuttaa maankäytön toteuttamisohjelmassa esitetyn alueen käyttöönottoa suunnitellun aikataulun mukaisesti.

Toteuttamisohjelmassa esitettyjen uusien asuntoalueiden käyttöönottoon vaikuttaa myös maanhankinta. Jos kunnan maanhankinnassa tapahtuu ennakoimattomia muutoksia, saattaa näillä muutoksilla olla vaikutusta alueiden toteuttamisjärjestykseen.

Asuntoalueiden toteuttamisjärjestyksen muutokset puolestaan vaikuttavat suunniteltujen

palvelujen toteuttamiseen sekä liikennejärjestelmän kehittämiseen.

On todennäköistä, että seudulla käynnissä oleva mietintä palveluiden järjestämisestä PARASlain edellyttämällä tavalla tulee tuomaan muutoksia seudun palvelurakenteeseen. Muutoksen määrä ja laatu riippuu valittavista yhteistyömalleista.

Seudulla mietitään myös nykyisen joukkoliikenteen järjestämistä uuden, vuoden 2010 alussa voimaan tulevan henkilöliikennelain mukaisesti. Oulun seudun kehittäminen joukkoliikennekaupungiksi saattaa vaarantua, jos seudun kunnat eivät pääse yksimielisyyteen joukkoliikenteen järjestämisestä yhteistyössä seudun kaikkien kuntien kanssa. Yhteistyössä voidaan määrittää tavoiteltu seudun joukkoliikenteen palvelutaso ja varata resurssit toimenpiteisiin, joita palvelutason toteuttaminen edellyttää. Jos yhteistyöhön ei kyetä, on vaarana, että tulevaisuudessa joukkoliikenteen palvelutaso on hyvä ainoastaan nykyisillä liikennöitsijän mielestä kannattavilla linjoilla ja vähemmän kannattavien linjojen vuorotarjonta jää hyvin vähäiseksi.

## LIITE 1

**Seudun uudet asuntoalueet, toteuttamisaika, asuntotyyppijakauma sekä asuntojen ja asukkaiden määrä vuoteen 2020**

Alueet, joiden asemakaavan laadinta on aloitettu tai laadittu tai toteuttaminen on aloitettu, on esitetty taulukossa harmaalla.

Kunta	Toteuttamisaika	Alue	AKR /					Asunt. määrä kpl	Asukk. määrä kpl
			AK %	AR %	AP %	AO %	Muut %		
<b>Hailuoto</b>									
	2009-2020	Koko kylä				100		120	360
								120	360
<b>Haukipudas</b>									
1.	2009-2011	Haapakangas III		5	20	70	5	92	248
2.	2010-2016	Kirkonkylä Keskusta	100					130	195
3.	2011-2020	Holma-Haapajärvi		20	20	60		250	675
4.	2010-2012	Martinniemi-Vahtola				100		46	138
5.	2010-2013	Kellon keskusta I		50	20	30		65	154
6.	2012-2015	Kiviniemi-Hätälä		20	20	60		120	324
							1-6. yht.	703	1734
							2-6. yht.	611	1486
<b>Kempele</b>									
1.	2009-2014	Sarkkiranta		50		50		200	490
2.	2016-2020	Kirkonseutu		50		50		100	245
3.	2009-2015	Santamäki	40	60				137	238
4.	2009-2015	Ollila	100					167	251
5.	2009-2017	Linnakangas		40		60		700	1792
6.	2009-2015	Kokkokangas 1		70	30			50	106
7.	2009-2015	Kokkokangas 2		70	30			17	36
8.	2011-2015	Haapamaa				100		200	600
							1-8 yht.	1571	3757
							2 ja 7. yht.	117	281
<b>Kiiminki</b>									
1.	2013-2020	Vehmaansuontien varsi			25	75		40	116
2.	2016-2020	Purontien varsi			25	75		40	116
3.	2009-2012	Hakomäki			36	64		65	186
4.	2011-2020	Hieta-aho	7		16	77		298	843
5.	2016-2020	Kirkonniemi				100		25	75
6.	2009-2016	Laivakangas	54	30		18		261	486
7.	2012-2020	Urheilukentän alue	100					60	114
8.	2013-2020	Korteoja			30	70		90	259
9.	2015-2020	Myllykorpi		25		75		80	218
							1-9. yht.	959	2413
							1-2, 4-5, ja 7-9. yht.	633	1742

Kunta	Toteut- tamis- aika	Alue	AKR					Asunt. määrä kpl	Asukk. määrä kpl	
			AK %	AR %	AP %	AO %	Muut %			
<b>Liminka</b>										
1.	2009-2010	Ojanperänkangas			10	90		16	47	
2.	2010-2015	Okkosenranta		25		75		185	504	
3.	2009-2020	kk/keskusta	100					71	106	
4.	2010-2012	kk/Ruotsinoja		40		60		100	256	
5.	2012-2015	kk/Kotiranta		30		70		150	401	
6.	2015-2020	Hahtikari		20		80		200	556	
7.	2011-2013	Tupos/Mäkitalo			20	80		100	292	
8.	2012-2014	Tupos/Kahilanniemi			20	80		75	219	
9.	2018-2020	Tupos/Pirtteenranta			20	80		75	219	
10.	2020	Tupos/Kuusiranta			20	80		7	21	
								1-10. yht.	978	2621
								3-10. yht.	777	2069
<b>Lumijoki</b>										
1.	2009-2013	Jokivainio				100		25	75	
2.	2009-2013	Hojjakkaperä Kallela				100		38	113	
3.	2009-2011	Pajala				100		23	69	
4.	2013-2020	Uusi Pajala				100		124	372	
								1-4. yht.	210	629
								4. yht.	124	372
<b>Muhos</b>										
1.	2009-2012	Koivikko						28	81	
2.	2009-2012	Puhakka						53	159	
3.	2011-2013	Päivärinne I						117	351	
4.	2016-2020	Rättilä						93	279	
5.	2010-2013	Koivulehto						58	155	
6.	2011-2015	Leppiniemi						47	141	
7.	2013-2015	Hentulanoja						58	174	
8.	2014-2016	Päivärinne II						58	174	
9.	2017-2020	Päivärinne III						58	174	
								1-9. yht.	570	1688
								3-9. yht.	489	1448
<b>Oulu</b>										
1.	2010-2012	Ritaharju I Aaltokangas			34	76		105	305	
2.	2010-2017	Ritaharju II keskus	32	32	8	28		910	1948	
3.	2012-2020	Ritaharju III Pohjoinen			21	79		570	1662	
4.	2012	Pateniemi			100			20	52	
5.	2013-2019	Rajakylä	100					90	135	
6.	2013	Piimäperä			100			20	52	
7.	2010-2016	Linnanmaa	100					230	345	
8.	2010-2011	Kuivasranta			100			60	156	
9.	2015-2016	Heikinharju			100			60	156	
10.	2014-2016	Ranta-Toppila	17	83				205	376	
11.	2011-2019	Länsi-Toppila	98	2				1650	2491	
12.	2010-2017	Toppilansaari	100					350	525	
13.	2010-2011	Puoliväläkangas	100					160	240	
14.	2010-2015	Alppila	100					460	690	
15.	2010-2015	Välivainio	100					300	450	
16.	2012	Kynsilehto	100					50	75	
17.	2010-2011	Talvikangas		67	43			70	154	

Kunta	Toteut- tamis- aika	Alue	AKR					Asunt. määrä kpl	Asukk. määrä kpl	
			AK %	AR %	AP %	AO %	Muut %			
18.	2012-2019	Korvenkylä			43	57		140	396	
19.	2011-2013	Peltola-Värttö	100					170	255	
20.	2010-2017	Tuira, Merijal ja varikko	100					340	510	
21.	2010-2014	Etu-Lyötty, Vanhatulli	100					220	330	
22.	2010-2017	Limingantulli	100					510	765	
23.	2011-2014	Taka-Lyötty	100					300	450	
24.	2011-2012	Nykäsenranta			100			40	104	
25.	2016-2019	Saarela		77	23			260	536	
26.	2016-2019	Oulujokivarsi				100		30	90	
27.	2011-2015	Kaukovainio	100					150	225	
28.	2015-2019	Hiukkavaara, Keskus 3. vai	48	18	22	12		1465	2918	
29.	2010-2012	Tahkokangas	59	29	12			170	297	
30.	2011-2019	Kiviharju	49	51				395	673	
31.	2011-2019	Kaakkurin keskus	71	29				340	550	
32.	2010-2019	Metsokangas I	51	47		2		860	1480	
33.	2011-2017	Metsokangas II		29	15	56		855	2240	
34.	2013-2019	Kivikkokangas, 1. vaihe	5	33	32	30		790	1924	
35.	2014-2019	Rannanperä, 2. vaihe	9	30	29	32		565	1367	
36.	2010-2019	Ylikiiminki		55		45		110	264	
37.	2010-2019	Vesala	100					50	150	
							1-37. yht.	13070	25335	
			3, 6, 9-12, 18, 20, 24-26. ja 24-37. yht.						9265	18760
* Oulun tiedot vuosilta 2010-2019										
Oulunsalo										
1.	2009-2015	Hylkykari				100		26	78	
2.	2013-2020	Varjakka				100		182	545	
3.	2010-2015	Niemenranta III		50		50		178	436	
4.	2014-2020	Niemenranta IV		40		60		315	806	
5.	2017-2020	Niemenranta V		40		60		55	141	
6.	2018-2020	Niemenranta VI		40		60		261	669	
7.	2013-2015	Niemenväli				100		15	45	
8.	2012-2020	Lassilanranta		98		2		408	784	
9.	2015-2020	Syrjälä		75		25		107	233	
10.	2009-2020	Karhuoja oyk				100		59	177	
11.	2015-2020	Karhuoja ak		40		60		137	351	
12.	2016-2020	Koura		40		60		51	131	
13.	2011-2020	Kirkkosalmi		75		25		265	576	
14.	2010-2020	Karhuojan ranta		80		20		69	147	
15.	2010-2015	Pellonpää		80		20		45	95	
							1-15. yht.	2173	5213	
			2, 4-7, 9. ja 11-12. yht.						1123	2920
Tyrnävä										
1.	2010-2012	Eskolanpelto Pohjoinen		20		80		70	195	
2.	2012-2020	Laidunhirvelä		20		80		70	195	
3.	2012-2020	Isosuontie		20		80		150	417	
4.	2012-2020	Temmes		20		80		40	111	
5.	2012-2020	Murto		20		80		160	445	
							1-5. yht.	490	1362	
							2-5. yht.	420	1168	
kaikki asunnot/asukkaat yhteensä								20844	45112	
asuntoja/asukkaita yhteensä ilman Oulua								7774	19777	
kaikki asunnot yhteensä alueilla, joilla ei ole vielä tehty toimenpiteitä								13559		



## LIITE 2

Taulukko: Uusien asuntoalueiden toteuttamiseen liittyvät tie- ja katuverkko-, kevytliikenne- ja joukkoliikenneinvestoinnit.

Kunta	Toteuttamisaika	Alue	Kohde
<b>Hailuoto</b>			
	2009-2020	Koko kylä	Kevyen liikenteen väylä välille Ailasto-kirkonkylä
<b>Haukipudas</b>			
1	2009-2011	Haapakangas III	Haukiväylän ja Haapatien liittymäjärjestelyt Kevyen liikenteen alikulku Haukiväylän alitse
2	2010-2016	Kirkonkylä Keskusta	
3	2011-2020	Holma-Haapajärvi	Katu yhteyden rakentaminen Rannantieltä Konetielle
4	2010-2012	Martinniemi-Vahtola	Martinniementien peruskorjaus Kevyen liikenteen väylän rakentaminen
5	2010-2013	Kellon keskusta	Kevyen liikenteen alikulku mt 874 alitse Nikintien eteläpuolella Joukkoliikenteen pysäkkien sijoittelu alikulun yhteyteen
6	2012-2015	Kiviniemi-Hätälä	Kivienemi-Virpiniemi kevyen liikenteen väylä + alikulut
<b>Kempele</b>			
1	2009-2014	Sarkkiranta	
2	2016-2020	Kirkonseutu	
3	2009-2015	Santamäki	
4	2009-2015	Ollila	
5	2009-2017	Linnakangas	Tahkoseläntien jatkaminen välille Linnakaarto- Kokkokankaantie Joukkoliikenteen reittimuutos ja pysäkkien rakentaminen
6	2009-2015	Kokkokangas I	
7	2009-2015	Kokkokangas II	
8	2011-2015	Haapamaa	
<b>Kiiminki</b>			
1	2013-2020	Vehmaansuontien varsi	
2	2016-2020	Purontien varsi	Purontien alikulku ja liittymäjärjestelyt
3	2009-2012	Hakomäki	
4	2011-2020	Hieta-aho	Ylikiimingintien liittymäjärjestelyt /vt 20
5	2016-2020	Kirkonniemi	
6	2009-2016	Laivakangas	
7	2012-2020	Urheilukentän alue	
8	2013-2020	Korteoja	
9	2015-2020	Myllykorpi	
<b>Liminka</b>			
1	2009-2010	Ojanperänkangas	Joukkoliikenteen tarjonnan ulottaminen asuntoalueelle ja pysäkkien rakentaminen
2	2010-2015	Okkosenranta	Joukkoliikenteen tarjonnan ulottaminen asuntoalueelle ja pysäkkien rakentaminen
3	2009-2020	kk/Keskusta	Kevyen liikenteen väylät Meijeritien varteen
4	2010-2012	kk/Ruotsinoja	Kevyen liikenteen väylä Kurkitien varteen

Kunta	Toteuttamis aika	Alue	Kohde
5	2012-2015	kk/Kotiranta	Kevyen liikenteen väylä Tupoksentien varteen välille Kirkonkylä-Tupos
6	2015-2020	Hahtikari	Katuyhteys ja silta Liminganjoen yli
7	2015-2016	Tupos/Mäkitalo	Katuyhteys ja kevyen liikenteen väylä
8	2016-2018	Tupos/Kahilanniemi	
9	2018-2020	Tupos/Pirtteenranta	Kevyen liikenteen väylä Järvenpäätien varteen
10	2020	Tupos/Kuusiranta	Kevyen liikenteen väylä Järvenpäätien varteen
<b>Lumijoki</b>			
1	2009-2013	Jokivainio	
2	2009-2013	Hoiykkaperä-Kallela	
3	2009-2011	Pajala	
4	2013-2020	Uusi Pajala	
<b>Muhos</b>			
1	2009-2012	Koivikko	
2	2009-2012	Puhakka	
3	2011-2013	Päivärinne I	
4	2016-2020	Rättilä	
5	2010-2013	Koivulehto	
6	2011-2015	Leppiniemi	Kevyen liikenteen väylä Leppiniementien varteen
7	2013-2015	Hentulanoja	
8	2014-2016	Päivärinne I	
9	2017-2020	Päivärinne II	
<b>Oulu</b>			
1	2010-2012	Ritaharju I Aaltokangas	Raitotien parantaminen väylillä Haukiputaantie Ruskontie Ritaharjun liittymät ja alikäytävät Raitotiellä
2	2010-2017	Ritaharju II keskus	
3	2012-2020	Ritaharju III pohjoinen	
4	2012	Pateniemi	
5	2013-2019	Rajakylä	
6	2013	Piimäperä	
7	2010-2016	Linnanmaa	
8	2010-2011	Kuivasranta	
9	2015-2016	Heikinharju	
10	2014-2016	Ranta-Toppila	Kevyen liikenteen alikulkukäytävä Satamatie/ Koskelantie Kevyen liikenteen alikulkukäytävä Tervahovintie / Koskelantie Kevyen liikenteen alikulkukäytävä radan alitse Alppila /Toppila
11	2011-2019	Länsi-Toppila	Ciytliikenteen laajentaminen
12	2010-2017	Toppilansaari	Pitkämöljäntie-Hietasaarentie kevyen liikenteen alikulku Toppilansaaren silta
13	2010-2011	Puolivälinkangas	
14	2010-2015	Alppila	
15	2010-2015	Välivainio	
16	2012	Kynsilehto	
17	2010-2011	Talvikangas	
18	2012-2019	Korvenkylä	

Kunta	Toteuttamisaika	Alue	Kohde
19	2011-2013	Peltola-Värttö	
20	2010-2017	Tuira, Merijal ja varikko	
21	2010-2014	Etu-Lyötty, Vanhatulli	
22	2010-2017	Limingantulli	
23	2011-2014	Taka-Lyötty	
24	2011-2012	Nykäsenranta	
25	2016-2019	Saarela	
26	2016-2019	Oulujokivarsi	
27	2011-2015	Kaukovainio	
28	2015-2019	Hiukkavaara, Keskus	Vaalantien kehittäminen ja Poikkimaantien silta
34	2013-2019	Kivikkokangas, 1 vaihe	
29	2010-2012	Tahkokangas	
30	2011-2019	Kiviharju	
31	2011-2019	Kaakkurin keskus	
32	2010-2019	Metsokangas	
33	2011-2017	Metsokangas II	
35	2014-2019	Rannanperä, 2 vaihe	
36	2010-2019	Ylikiiminki	
37	2010-2019	Vesala	
<b>Oulunsalo</b>			
1	2009-2015	Hylkykari	Toimenpideselvityksen laatiminen Hailuodontielle välille Keskiipiiri-Riuttu
2	2013-2020	Varjakka	Kevyen liikenteen väylä Varjakantien varteen
3	2010-2015	Niemenranta III	Karhuojantien kevyen liikenteen alikulku
4	2014-2020	Niemenranta IV	
5	2017-2020	Niemenranta V	
6	2018-2020	Niemenranta VI	
7	2013-2015	Niemenväli	
8	2012-2020	Lassilanranta	Liittymän kanavointi
			Kevyen liikenteen alikulun rakentaminen Hailuodontien ali
			Joukkoliikenteen reittimuutos
			Joukkoliikenteen pysäkkien rakentaminen alikulun yhteyteen
9	2015-2020	Syrjälä	
10	2009-2020	Karhuoja oyk	
11	2015-2020	Karhuoja ak	
12	2016-2020	Koura	
13	2011-2020	Kirkkosalmi	
14	2010-2020	Karhuojan ranta	
15	2010-2015	Pellonpää	
<b>Tyrnävä</b>			
1	2010-2012	Eskolanpelto Pohjoinen	Kevyen liikenteen yhteys Tupoksentielle
			Kevyen liikenteen väylän jatkaminen välille Ahintie-Puujaakola
2	2012-2020	Laidunhivelä	Kevyen liikenteen väylä Muhostien eteläpuolelle Kotimetsään saakka
3	2012-2020	Isosuontie	Kevyen liikenteen väylä Kirkkotien varteen välille Sepäntie-Ollilantie
4	2012-2020	Temmes	
5	2012-2020	Murto	Kevyen liikenteen yhteys kuntakeskukseen

## LÄHDELUETTELO

Leinonen Kullervo. Oulun seudun toisen asteen strateginen selvitys. Oulun seudun sivistystiimi. 29.12.2006.

Oulun seudun asukasbarometri 2006. Oulun kaupunkisuunnittelu. Sarja A 184.

Oulun seudun elinkeinorakenne 1997-2006-2020. Hailuoto, Haukipudas, Kempele, Kiiminki, Liminka, Lumijoki, Muhos, Oulu, Oulunsalo, Tyrnävä sekä Ylikiiminki. Oulun seutu.

Pasanen Pekka. Oulun seudun toisen asteen koulutuksen kehittäminen. Luonnos 28.5.2007.

Yhteistoimintaraportti luonnos 30.10.2008. Oulun seudun sosiaali- ja terveystalouden yhteistoiminta-alue selvityshanke.