

PÄIVÄHOIDON KESTÄVÄN KEHITYKSEN TOIMINTAOHJELMA



Etukannen kuva: Jaana Blomberg

Takakannen kuva: Liisa Hietala

Taitto ja paino: Oulun kaupungin painatuskeskus 2006

SISÄLLYSLUETTELO

LUKIJALLE	5
MITÄ ON KESTÄVÄ KEHITYS?	6
KESTÄVÄÄ KEHITYSTÄ OULUSSA	8
KESTÄVÄ KEHITYS OULUN PÄIVÄHOIDOSSA	9
TAUSTAA	9
KESTÄVÄN KEHITYKSEN TAVOITTEITA VARHAISKASVATUKSESSA JA ESIOPETUKSESSA	10
LAPSI OSANA SOSIAALISTA JA KULTTUURISTA KESTÄVÄÄ KEHITYSTÄ	12
ALAKÖÖKI PÄIVÄHOIDON KESTÄVÄN KEHITYKSEN TOIMINNAN TUKIJANA	13
PÄIVÄHOIDON KESTÄVÄN KEHITYKSEN TOIMINTAOHJELMA	15
TOIMINTAOHJELMAN LAATIMINEN	16
YKSIKKÖKOHTAINEN KESTÄVÄN KEHITYKSEN TOIMINTAOHJELMA	18
IDEOITA JA VINKKEJÄ KESTÄVÄN KEHITYKSEN TOTEUTUKSESSA	23
PÄIVÄHOITOYKSIKÖN YMPÄRISTÖSSÄ	23
Piha	23
Sisätilat	24
Lähiympäristö	24
Liikenne	25
Turvallisuus ja viihtyisyys	25
Yhteistyö ja osallistuminen	26
PÄIVÄHOITOYKSIKÖN KULUTUKSESSA	26
Energia	26
Vesi	26
Ruokailu	27
Siivous	27
Materiaalit ja hankinnat	27
Jätteiden lajittelu	28

PÄIVÄHOITOYKSIKÖN TOIMINNASSA	29
Kielellinen kehittyminen	29
Ympäristö- ja luonnontieto	29
Matematiikka	30
Taito- ja taidekasvatus	30
Etiikka ja katsomus	32
KESTÄVÄ KEHITYS PÄIVÄHOIDON TUKIPALVELUISSA	33
KIINTEISTÖNHOITO	33
ATERIAPALVELU	34
SIIVOUSPALVELU	34
JÄTEHUOLTO	35
LÄHTEET	37
LIITTEET	38
Oulun luonnonsuojelualueet, luontopolut ja luonnonmuistomerkit	38

LUKIJALLE

Oulun kaupungin kestävän kehityksen ohjelman mukaan jokaiselta hallintokunnalta edellytetään omaa konkreettista kestävän kehityksen toimintaohjelmaa.

Päivähoidon osalta tämän toimintaohjelman on laatinut Oulun päivähoito- ja perhetyön yksikön Alaköökien toimesta koottu työryhmä. Toimintaohjelma perustuu vuonna 2000 julkaistuun Päivähoito ja Kestävä Kehitys oppaaseen.

Tähän päivähoito- ja perhetyön kestävän kehityksen toimintaohjelmaan on koottu päivähoitolle keskeistä asiaan liittyvää tietoa. Se sisältää ohjeita ja välineitä päivähoitoyksikkökohtaisen kestävän kehityksen toimintaohjelman laatimiseen. Se antaa ideoita kestävän kehityksen periaatteiden sisällyttämiseksi osaksi arkikäytäntöjä.

Päivähoito ja perhetyön kestävän kehityksen työryhmä

Oulussa 15.02.2006

Ulla Rissanen	Päivähoito ja perhetyö
Marjatta Pasanen	Taskilan päiväkot
Tarja Mankinen	Mäntylä-Snellmanin päiväkot
Pirjo Merikallio	Haapalehdon päiväkot
Leena Vuorio	Huonesuon päiväkot
Raija Saloranta	Ainolan Alakööki
Kyösti Salmijärvi	Ainolan Alakööki
Hannele Makkonen	Ainolan Alakööki

MITÄ ON KESTÄVÄ KEHITYS?

Kestävällä kehityksellä tarkoitetaan ekologisesti ja taloudellisesti kestävää kehitystä, yhteiskunnallisesti oikeudenmukaista ja ihmisen henkisesti uudistavaa kehitystä. Lyhyesti sanottuna kestävä kehitys on valinta paremman ympäristön puolesta. Toteutuakseen se edellyttää jokaisen vastuuta ympäristöstään.

Kestävän kehityksen periaatteisiin kuuluu mm. pyrkimys muuttaa yhteiskunnan käyttäytymismalleja ympäristöä kuluttavista ympäristöä säästäviin sekä pyrkimys jakaa vastuuta. Kestävä kehitys ei ole pysyvä muuttumaton tila, vaan luova ja tasapainoon tavoitteleva oppimisprosessi, joka ulottuu kaikkiin päätöksenteon osa-alueisiin.

Ekologisesti kestävä kehitys

Ekologisen kestävyuden vaativia haasteita ovat ilmastonmuutoksen hidastaminen, biologisen monimuotoisuuden turvaaminen sekä luonnonvarojen kestävä käyttö. Biologisen monimuotoisuuden säilyttäminen vaatii luonnonvarojen käytön ja ympäristöä kuormittavien tuotanto- ja kulutustapojen muutosta sekä edellyttää yhteistoimintaa kehittyneiden ja kehitysmaiden välille. (Hallituksen...1998)

Taloudellisesti kestävä kehitys

Taloudellinen kestävä kehitys on sisällöltään ja laadultaan tasapainoista kasvua, joka ei perustu pitkältä aikaväliltä velkaantumiseen tai luonnonvarojen hävittämiseen. Taloudellisesti kestävä kehitys edellyttää, että tavaroita ja palveluja tuotetaan niin, että ympäristöä rasitetaan nykyistä vähemmän. (Hallituksen...1998)

Sosiaalisesti ja kulttuurisesti kestävä kehitys

Sosiaalisessa ja kulttuurisessa kestävyudessa keskeistä on siirtää hyvinvoinnin edellytyksiä sukupolvelta toiselle. Haasteena on vähentää työttömyyttä, syrjäytymistä ja sosiaalisten erojen kasvua.

Kulttuuriseen kestävyteen kuuluu vahvistaa erilaisten kulttuuristen ryhmien identiteettiä ja elinvoimaisuutta. Tähän voidaan vaikuttaa vaalimalla alueellisia ominaispiirteitä, kuten kansanperinnettä, maisemaa ja kulttuurihistoriallisesti arvokkaita rakennuksia ja elinympäristöjä. Maamme luonto metsineen ja vesistöineen on kulttuurihistoriallisesti keskeinen osa identiteettiämme. Meillä on myös ainutlaatuinen mahdollisuus nauttia jokamiehen oikeuksiin perustuen luonnosta ja sen antimista. (Hallituksen...1998)

KESTÄVÄN KEHITYKSEN KASVATUS

Ympäristökasvatuksen rinnalla on alettu käyttää myös käsitettä kestävä kehityksen kasvatusta. Puhumalla ympäristökasvatuksesta painotetaan ekologista kestävyttä, jolloin taloudellinen, kulttuurinen ja sosiaalinen kestävyys jäävät vähemmälle huomiolle. Kestävä kehityksen kasvatusta – käsite on siis laajempi kuin ympäristökasvatusta – käsite. (Cantell, H. 2004)

YMPÄRISTÖKASVATUS

Ympäristö on meitä ympäröivä rakennettu ympäristö sekä luonto – maa, vesi ja ilma eliöineen. Kaikki tilanteet, joissa lasta ohjataan ja kannustetaan luovuuteen, huolenpitoon, toisten huomioonottamiseen, säästäväisyyteen, itse tekemiseen, korjaamiseen, vaikuttamiseen jne. ovat ympäristökasvatusta.

Lasten **ympäristökasvatusta** on sekoitus valloittavia elämyksiä luonnosta ja ympäristöstä, arkipäivän ympäristöystävällistä toimintaa, yhdessä tekemistä, havainnointia, tutkimista, satua ja seikkailua sekä oivaltamisen riemua. Aikuinen on lapsen saamien kokemusten ja elämysten eheyttäjä ja jäsentäjä, oppimisen ohjaaja. Lapselle on tarjottava tilanteita, joissa hän voi katsella, tunnustella, haistella ja maistella ja kysyä miksi! Mukana on myös tietoa ja vaikuttamismahdollisuuksia. Ympäristökasvatusta on osa elämää, kestävä kehityksen periaatteet ovat osa arkipäivää.

Luonto-opetus on luontotietouden lisäämistä, mikä opastaa luontoon liittyvien käsitteiden hallintaa ja luonnon lainalaisuuksien tuntemista. Luonto-opetuksella pyritään myös kehittämään tunnesuhdetta luontoon. ”Kukaan ei halua suojella sitä mitä ei tunne eikä rakasta”. Kun lapsi tietää ja tunnistaa, hän kokee hallitsevansa oikeaa tietoa. Hänelle syntyy taitamisen tunne. Metsien, retkeilyalueiden ja luontopolkujen lisäksi luonto elää myös kaupungin puistoissa, kerrostalojen pihilla ja moottoriteiden varsilla.



KESTÄVÄÄ KEHITYSTÄ OULUSSA

Oulun kaupunki allekirjoitti vuonna 1995 Euroopan kaupunkien sopimuksen kohti kestävästä kehitystä eli ns. **Aalborgin asiakirjan**. Näin kaupunki sitoutui laatimaan kestävästä kehityksen toimintaohjelman eli paikallisagendan ja sen kautta ulottamaan kestävästä kehityksen periaatteiden toteuttamisen koko kaupunkiin.

Ensimmäinen **Oulun kaupungin kestävästä kehityksen politiikka** hyväksyttiin 1997. Päätöksen mukaisesti kaupungin kestävästä kehityksen politiikka muodostaa perustan, jolle kaupunki asettaa tavoitteensa ja päämääränsä. Poliitiikan päämäärät ja tavoitteet konkretisoituvat käytännön toimiksi hallintokuntien ja liikelaitosten laatimissa kestävästä kehityksen ohjelmissa. Kaupungin kestävästä kehityksen politiikasta ilmestyi Oulu kasvaa kestävästi -julkaisu vuonna 2001. Viimeisin kaupungin kestävästä kehityksen politiikan päivitetty julkaisu on nimeltään Oulu kasvaa kestävästi 2005-2008. Siinä päämäärät on tarkistettu tätä päivää vastaaviksi ja esimerkkejä toimenpiteiksi on esitetty tiivistetysti keskittyen oleellisiin ja mahdollisimman monen hallintokunnan ja liikelaitoksen toimintaan sopiviksi.

Oulun kaupungin sosiaali- ja terveystoimen kestävästä kehityksen tavoitteina on:

- vahvistaa henkilöstön ympäristötietoutta ja sitouttaa toimimaan kestävästä kehityksen edistämiseksi koulutuksen avulla
- lisätä suvaitsevaisuutta ja kohdata monikulttuurisuus voimavarana
- tehostaa kaikessa toiminnassa raaka-aineiden ja energian käyttöä ja minimoida päästöjen ja jätteiden määrä
- vähentää kulutusta ja nopeuttaa ympäristöä säästävien tuotteiden käyttöönottoa ympäristölle haitallisimpien tuotteiden sijaan
- omaan ympäristöön vaikuttaminen (erityisesti päivähoiton tavoite)
- hyvä elinympäristö



KESTÄVÄ KEHITYS OULUN PÄIVÄHOIDOSSA

TAUSTAA

Oulun päivähoiton kestävän kehityksen toiminta käynnistyi jo vuonna 1994. Tuolloin perustettu päivähoiton kestävän kehityksen työryhmä sai tehtäväkseen:

- määritellä ja konkretisoida kestävän kehityksen teeman ja tavoitteet päivähoitossa
- suunnitella aiheesta teemaviikko koko kaupungin päivähoitolle
- konkretisoida tarkemmin ympäristö- ja yhteisökasvatuksen periaatteita ja toimintamalleja päivähoiton sisällöissä
- pohtia ja selvittää ns. eko -päiväkodin perustamista kaupunkiin.

Työryhmä teki ensimmäiset kestävän kehityksen ohjeet päivähoitolle toukokuussa 1994.

Sosiaali- ja terveystoimen toimialajohtaja Pekka Moilanen asetti vuonna 1996 kestävän kehityksen työryhmän, jonka tehtävänä oli laatia sosiaali- ja terveystoimen ympäristöohjelma. Työryhmässä päivähoitoa edusti päiväkodinjohtaja Marjatta Pasanen. Hän kokosi eko-päiväkodeiksi aiemmin ilmoittautuneiden päiväkotien edustajista päivähoiton kestävän kehityksen työryhmän. Edustettuina olivat Hollihaan, Hönttämäen, Snellmanin, Tenavalinnan, Linnanmaan, Puolivälikankaan, Menninkäisentien ja Taskilan päiväkodit. Näiden Eko-päiväkotien toiminnan sisältöihin kuului retkeily, vastuu ympäristöstä, tutkiminen ja kokeilu, kädentaidot ja terveellinen ravinto. Samana vuonna mukaan ilmoittautuivat vielä Teknologia kylän ja Myllyojan päiväkodit. Työryhmä ehdotti päivähoitolle kestävän kehityksen painopistealueiksi

- kokemuksen kautta elämyksiin ja oivalluksiin
- lähiympäristöstä huolehtiminen
- päiväkodin jätteistä huolehtiminen

Vuonna 1997 eko-päiväkoteja alettiin nimittää kestävän kehityksen pilottipäiväkodeiksi ja niihin valittiin yhdyshenkilöt, joilta lähipäiväkodit saivat tarvittaessa opastusta kestävän kehityksen asioihin liittyen.

Pilottipäiväkotien yhdyshenkilöiden muodostama työryhmä laati päivähoitoyksiköihin jaettavaan tiedotteen päivähoiton kestävän kehityksen ohjelmamallista ja ohjelmarungosta painopistealueineen. Tiedote tehtiin yhteistyössä ympäristövi-

raston ja päivähoidon päällikön kanssa. Se sisälsi pilottipäiväkotien ja yhdyshenkilöiden yhteystiedot, koulutustietoa, Timosenkosken luontokoulun käyttöopastusta, kaupungin maasto-opetuskohteiden käyttöohjeet, jätteiden lajitteluohjeet, ympäristökasvatusaiheisen kirjallisuusluettelon sekä sen internetin selailuohjeet. Lisäksi liitteinä oli pilottipäiväkotien ympäristökasvatuksen toimintamalleja.

Kaupungin ympäristöviraston toimesta perustettiin koulujen ja päiväkotien kestävä kehityksen työryhmä vuonna 1997. Tehtävänä oli laatia asiasisältö koulujen ja päiväkotien kestävä kehityksen toimintaoppaaksi. Työryhmässä oli edustettuina ympäristövirasto, Oulun jätehuolto, Tekninen keskus, Oulun Ateria, Hönttämäen koulu, Merikosken lukio ja päivähoidosta Taskilan päiväkotia. Taskilan päiväkodinjohtaja Marjatta Pasanen muokkasi Koulu ja kestävä kehitys -oppaan päivähoidolle soveltuvaan muotoon. Oppaan nimeksi tuli Päivähoito ja kestävä kehitys, joka ilmestyi v. 2000. Kyseinen opas on pohjana tälle 2006 julkaisulle päivähoidon kestävä kehityksen toimintaohjelmalle.

KESTÄVÄN KEHITYKSEN TAVOITTEITA VARHAISKASVATUKSESSA JA ESIOPETUKSESSA

Varhaiskasvatussuunnitelman perusteet on valtakunnallinen varhaiskasvatuksen ohjauksen väline. Varhaiskasvatussuunnitelman perusteiden pohjana ovat valtioneuvoston periaatepäätöksenä 28.2.2002 hyväksymät varhaiskasvatuksen valtakunnalliset linjaukset, jotka sisältävät yhteiskunnan järjestämän ja valvoman varhaiskasvatuksen keskeiset periaatteet ja kehittämisen painopisteet. (<http://www.stakes.fi/varttua/vasu/vasu.bdf>)

Varhaiskasvatussuunnitelman orientaation tarkoituksena on välineiden ja valmiuksien hankinnan aloittaminen, joiden avulla lapsi vähitellen pystyy perehtymään, ymmärtämään ja kokemaan ympäröivän maailman monimuotoisia ilmiöitä. (<http://www.stakes.fi/varttua/vasu/vasu.bdf>)

Luonnontieteellinen orientaatio

Havainnoimalla, tutkimalla ja kokeilemalla syvennyttään elollisen luonnon ilmiöihin. Tämänkin orientaation aiheet moninaisine ilmiöineen, eläimineen ja kasveineen eri vuodenaikoina ovat lapsen lähiympäristössä sisällä ja ulkona. Luonnontieteelliselle orientaatiolle on ominaista kokeellisten menetelmien käyttö. Kontrolloiduissa olosuhteissa perehdyttään syy-seuraus –tyyppisiin vaikutussuhteisiin, joiden kautta luonnon ilmiöt ja niihin vaikuttavat tekijät alkavat vähitellen avautua lapsille. <http://www.stakes.fi/varttua/vasu/vasu.pdf>

Valtakunnallisen Varhaiskasvatussuunnitelman perusteiden pohjalta luodaan kun-

takohtaiset varhaiskasvatussuunnitelmat. Tätä kestävän kehityksen toimintaohjelmaa kirjoitettaessa Oulun kaupungin varhaiskasvatussuunnitelman laadinta on kesken.

Oulun kaupungin esiopetuksen opetussuunnitelman linjauksessa (31.5.2001) (<http://www.edu.ouka.fi/kouluoulu/alkuopetus/matsku/esiops.doc>) oululaisen esiopetuksen järjestämisen yhdeksi painopistealueeksi on valittu kestävän kehityksen periaatteet. Kestävä kehitys on työtä yhteisen tulevaisuutemme ja erityisesti tulevien sukupolvien elinehtojen puolesta. Sen periaatteisiin kuuluu pyrkimys muuttaa käyttäytymismalleja ympäristöä kuluttavista ympäristöä säästäviin toimintatapoihin. Hyvät tavat ja muiden ihmisten huomioiminen liittyvät olennaisesti sosiaaliseen kestävyYTEEN (s. 3).

Esiopetuksessa noudatettavien yleisten kasvatus- ja oppimistavoitteiden mukaan

Varhaiskasvatus ja esiopetus antavat pohjan lapsen luontosuhteelle. Hän nauttii elämysten ja kokemusten avulla luonnosta ja ymmärtää vähitellen sen merkityksen kaikelle elämälle. Lapsi havainnoi luonnonilmiöitä ja häntä ohjataan jäsentämään niitä.

Lapsi oppii ymmärtämään, että ihmiset ovat tasavertaisia ja hyväksyy erilaisuuden. Hän opettelee huolehtimaan omasta terveydestään ja hyvinvoinnistaan. Lapsen oma identiteetti suomalaisessa ja oululaisessa kulttuuriympäristössä vahvistuu. Erilaiset tutustumiskäynnit ja retket sekä paikalliset ja kansalliset juhlat ja tapahtumat ovat tärkeä osa esiopetusta. Lapsi tutustuu mahdollisuuksien ja tarpeen mukaan muihinkin kulttuureihin. Lapsi saa monenlaisia taide- ja kulttuurikokemuksia ja nauttii niistä.

Esiopetuksen **eettisen kasvatuksen** yhtenä tavoitteena on **ympäristöarvojen ymmärtäminen ja sisäistäminen**.

Lasta ohjataan tuntemaan ja arvostamaan oman kotiseutunsa luontoa ja rakennettua ympäristöä.

Lasta ohjataan ymmärtämään oman toimintansa vaikutus ympäristöön.

Esiopetuksen sisältöalue **ympäristö- ja luonnontieto** tarjoaa luontoelämyksiä, arkipäivän ympäristöystävällistä toimintaa, yhdessä tekemistä, havainnointia, tutkimista, satua ja seikkailua ja oivaltamisen riemua. Tavoitteena on saada lapsi ymmärtämään oman toimintansa vaikutuksia ympäristöönsä. Ympäristö ja luonnontieto tukee omalta osaltaan lapsen ajattelun ja oppimaan oppimisen taitojen kehittymistä.

Tavoitteena on, että lapselle kehittyy myönteinen asennoituminen ympäristöönsä sekä erilaisia ihmisiä ja kulttuureja kohtaan.

LAPSI OSANA SOSIAALISTA JA KULTTUURISTA KESTÄVÄÄ KEHITYSTÄ

”Varhaiskasvatuksen ensisijaisena tavoitteena on edistää lasten kokonaisvaltaista hyvinvointia. Kun lapsi voi hyvin, hänellä on mahdollisimman hyvät kasvun, oppimisen ja kehittymisen edellytykset.” Lasta tulee arvostaa ja hänet tulee hyväksyä omana itsenään. Lapsen itsetunnon kehittymiseen vaikuttaa, että häntä kuunnellaan ja kunnioitetaan, sekä huomioidaan erilaiset perheet ja kulttuuritaustat. (Varhaiskasvatussuunnitelman perusteet)

Yhtenä päivähoidon perustehtävänä on kehittää lasten vuorovaikutustaitoja. Hyvät tavat ja muiden ihmisten huomioonottaminen ovat **sosiaalisen kestävä kehityksen** perusasioita. Lasta opetetaan kunnioittamaan toisia lapsia ja aikuisia, sekä ottamaan vastuuta käyttäytymisestään.

Fyysisesti ja psyykkisesti turvallinen päivähoitoympäristö on tärkeä lapsen perusturvallisuudelle. Hyvin rakennettu ympäristö on viihtyisä ja kannustaa lapsia leikkimään, liikkumaan ja ilmaisemaan itseään. Fyysisellä ympäristöllä tuetaan sosiaalista kanssakäymistä. Pysyvät ja turvalliset ihmissuhteet edistävät lapsen hyvinvointia.

Kodin ja päivähoitoyksikön yhteistyö voi luoda pohjan yhteisvastuulliselle toiminnalle päiväkodin vaikutuspiirissä. Yhteistyö auttaa lapsia ja aikuisia viihtymään paremmin omalla asuinalueellaan. Erilaisten yhteisten kasvatustoimintaan liittyvien projektien avulla voidaan lisätä asukkaiden yhteisvastuullista kasvatuserittelyä.

Kulttuurista kestävä kehitys lähestytään suomalaisen kulttuurimme, muiden maiden kulttuurien ja näiden välisen vuorovaikutuksen näkökulmista. On tärkeää oppia tuntemaan ja arvostamaan omaa henkistä ja aineellista kulttuuriperintöään ja siirtää sitä tuleville sukupolville. Kulttuuriin tutustumisessa lähdetään liikkeelle omasta ympäristöstä, kotiseudusta ja sen perinteistä.

Kulttuurien välisen vuorovaikutuksen edistäminen ja valmius toimia monikulttuurisissa yhteisöissä on hyvinvoinnin edellytys. Monikulttuurisuus kuuluu useissa oululaisissa päiväkodeissa arkipäivään joko asiakasperheinä tai työntekijöinä. Jos päiväkodissa on maahanmuuttajalapsia, aloitetaan vieraisiin kulttuureihin tutustuminen heidän kotimaataan käsittelevistä asioista. Simpsin päiväkodissa on aloittanut syksyllä 2005 opetustoimen ja päivähoidon yhteisesti organisoima integroitu maahanmuuttajalasten esiopetusryhmä. Lisäksi päivähoitolla on maahanmuuttajalasten asioihin perehtynyt monikulttuurisuuskoordinaattori.

ALAKÖÖKI PÄIVÄHOIDON KESTÄVÄN KEHITYKSEN TOIMINNAN TUKIJANA

Oulun kaupungin päivähoito- ja perhetyön yksikkö Alakööki aloitti toimintansa tammikuussa 2004. Yksikkö toimii 1903 rakennetun, ja sodan pommituksissa tuhoutuneen, Ainolan lastentarhan piharakennuksessa, Alaköökissä.

Yksikön toimenkuvaan kuuluu

- elämyksellisten ja toiminnallisten tapahtumien järjestäminen päivähoitoyksikköjen ryhmille ja lapsiperheille
- verkostoituminen kaupungin eri hallintokuntien ja muiden tahojen kanssa
- ohjatun leikkipuistotoiminnan järjestäminen
- päivähoitoyksiköiden kestävä kehityksen asioiden kehittäminen

Alaköökien toiminnan aloittamisen myötä päivähoitolle perustettiin oma kestävä kehityksen työryhmä. Työryhmä kokoontuu muutaman kerran vuodessa pohtiakseen ja kehittääkseen päivähoidon kestävä kehityksen asioita. Se on laatinut mm. päivähoidon oman, kolmevuotisen kestävä kehityksen toimintaohjelman. Alakööki toimii työryhmän tiedottajana ja asioiden toimeenpanijana.

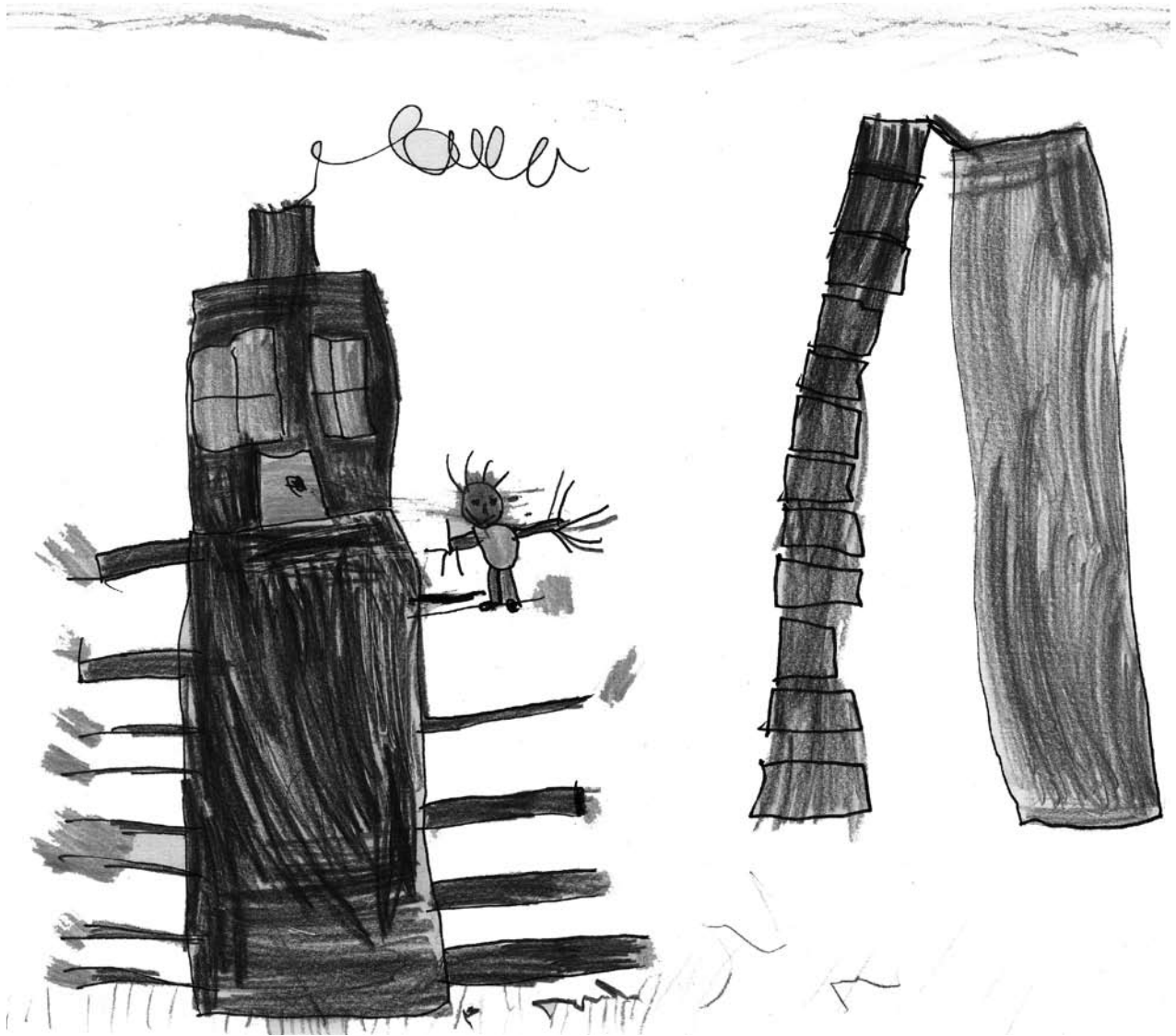
Oululaisen päivähoidon kivijalkana on valtakunnallinen varhaiskasvatussuunnitelma, Oulun kaupungin esiopetussuunnitelma ja Oulun kaupungin kestävä kehityksen linjaus. Näitä tukeakseen Alakööki suunnittelee ja toteuttaa luonto-seikkailuja ja retkiä sekä ympäristökasvatukseen ja kulttuuriperinteeseen liittyviä tapahtumia ja tutustumiskäyntejä. Yhteistyössä Oulun kaupungin eri kulttuuri-laitosten ja muiden tahojen kanssa Alakööki järjestää päivähoitoyksiköille sekä oululaisille lapsiperheille ohjattuja näyttelykierroksia ja työpajoja.

Alakööki on luonut **päiväkoteihin** kestävä kehityksen **yhdyshenkilöiden** verkoston. Yhdyshenkilö

- saa kuukausittain postia Alaköökistä, jonka tiedon hän välittää päiväkodin muille työntekijöille.
- huolehtii, että kaupungin mahdollinen vuoden ympäristötietoisuusteema huomioidaan päiväkodin arjessa
- ylläpitää päiväkodin kestävä kehityksen keskustelua ja toimii aktiivisesti kestävä kehityksen toiminnan eteenpäin viejänä omassa yksikössään
- huolehtii yhdessä päiväkodin johtajan ja muun henkilökunnan kanssa päiväkodin yksikkökohtaisen kestävä kehityksen toimintaohjelman laatimisesta ja raportin tekemisestä vuoden lopussa; minkälaista ympäristökasvatuksen ja kestäväkehityksen mukaista toimintaa päiväkodissa on vuoden aikana toteutettu.

Alakööki järjestää yhdyshenkilöille alueellisia tapaamisia ja koulutusta.

Tavoitteena on, että jokaisessa **ryhmässä** on oma kestävä kehityksen **vastuuhenkilö**, joka huolehtii kestävä kehityksen asioiden toimivuudesta ja eteenpäin viemisestä omassa ryhmässään. Ryhmien vastuuhenkilöt muodostavat päiväkodin oman keke-työryhmän.



PÄIVÄHOIDON KESTÄVÄN KEHITYKSEN TOIMINTAOHJELMA

Oulun kaupungin kestävä kehityksen toimintaohjelman lähtökohtana on käytännön läheisyys. Jokaiselta hallintokunnalta ja liikelaitokselta edellytetään omaa konkreettista kestävä kehityksen toimintaohjelmaa. (Oulu kasvaa kestävästi, 2001)

Kestävä kehityksen toimintaohjelma on osa päivähoitoyksikkökohtaista varhaiskasvatus/esiopetussuunnitelmaa. Toimintaohjelma on aina tekijöidensä näköinen ja kokoinen. Olennaista on elävä, monimuotoinen ohjelma, jonka laadintaan ja toteutukseen koko päivähoitoyksikkö on sitoutunut ja osallistuu. Tärkeää on aikaansaada ohjelma, joka on luonteva osa arkipäivää.

Mitä ohjelman laatiminen edellyttää?

- Yhteistyöhalukkuutta ja -kykyä päivähoitoyksikön koko henkilökunnalta
Mukaan ohjelman laadintaan tulee motivoida koko henkilökunta, perheet, siivoojat, kiinteistöhoitajat sekä keittiöhenkilöstö jne. unohtamatta lapsia.
- Päivähoitoyksikön kokonaisvaltaista sitoutumista
Sitoutuminen ohjelman laadintaan edellyttää, että työhön suunnataan henkilöstö-, aika- ja taloudellisia resursseja. Päiväkodin johtajalla on ohjelmatyöhön sitoutumisessa keskeinen rooli.
- Yhteistyötä eri tahojen kanssa
Yksikön ulkopuoliset tahot kuten naapurit, neuvola, seurakunta, oppilaitokset, kulttuurilaitokset jne. voidaan aktivoida mukaan ohjelmatyöhön.
- Rohkeutta tarttua uudenlaisiin toimintamuotoihin

Ohjelmatyön onnistumiseksi on tärkeää, että ympäristöohjelman laadinnan käynnistämistä ja etenemisestä tiedotetaan kaikkia työyhteisön jäseniä. Tiedottamisella ylläpidetään lasten ja henkilöstön kiinnostusta sekä sitoutetaan työyhteisöä ohjelman tavoitteisiin. Tiedottaminen päiväkodin ulkopuolelle kertoo päättäjille ja kuntalaisille yksittäisen päiväkodin ja päivähoidon panostuksesta koko kaupungin kestävä kehityksen toimintaohjelman toteuttamisessa.

Vihreä lippu -ohjelma

Suomen Ympäristökasvatusseuran Vihreä lippu –hanke on yksi mahdollisuus päiväkotien, koulujen ja oppilaitosten ympäristöohjelmaksi. Ohjelmassa yhdistyvät ympäristökasvatus ja ympäristökuormituksen vähentäminen. Lapset ja nuoret ovat aktiivisia toimijoita projektien suunnittelussa, toteutuksessa ja tulosten arvioinnissa.

Vihreä lippu on käytännönläheinen toimintamalli, joka ohjaa tuloksekkaaseen ja innostavaan toimintaan. Kukin osallistuja asettaa tavoitteensa ja suunnittelee toimintansa omista lähtökohdistaan käsin. Siksi ohjelma soveltuu yhtä hyvin pienille kuin suurille yksiköille, päiväkodeille kuin ammatillisille oppilaitoksille, konkareille kuin vasta-alkajillekin. Ensimmäinen Oulun kaupungin päivähoidon Vihreä lippu myönnettiin Taskilan päiväkodille joulukuussa 2005.

TOIMINTAOHJELMAN LAATIMINEN

1. Määritellään vastuhenkilöt / nimetään työryhmä. Ohjelman suunnittelu ja toteuttaminen edellyttää, että joku koordinoi ja vie työtä eteenpäin. Vastuhenkilö ei tee ohjelmaa yksin vaan toimii ryhmän vetäjänä ja koko henkilöstön aktivoijana.

2. Tehdään päivähoitoyksikölle ympäristökatselmus, jossa kartoitetaan yleisellä tasolla mm.

- suorat ympäristövaikutukset, esim. jätteet, energian ja veden kulutus
- kestävän kehityksen kasvatuksen esilletulo eri sisältöalueissa
- pihan ja sisätilojen viihtyisyys
- ilmapiiri ja turvallisuus
- lähiympäristö ja liikenne
- materiaalihankinnat ja kulutustottumukset

Katselmuksessa on tarkoitus perehtyä päivähoitoyksikön toiminnan nykytilaan, kartoittaa mahdollisuudet ja uhkat kestävän kehityksen toteutumiseksi omassa yksikössä. Apuna katselmuksen suorittamiseen käytetään liitteenä olevaa Kestävän kehityksen yksikkökohtaista toimintaohjelmaa.

3. Valitaan yksi tai muutama oman päivähoitoyksikön kannalta keskeinen kehittämishanke katselmuksessa esille tulleista asioista. Kaikkea ei kannata kahmia kerralla, sillä työ voi tällöin uuvuttaa tekijät alkuunsa.

4. **Perehdytään valittuun aihealueeseen ja sen nykytilaan tarkemmin** koko henkilöstön, myös lasten voimin.

5. **Määritetään aihekohtaiset tavoitteet** käytettävissä olevien resurssien mukaisesti ja laaditaan aikataulu tavoitteiden toteuttamiselle. Asetetut tavoitteet ovat mitattavissa tai arvioitavissa.

6. **Sovitaan toimenpiteet, joilla tavoitteet saavutetaan.** Toimenpiteet ovat konkreettiset ja niillä tulee olla mahdollisimman suuri vaikutus koko päiväkotiyhteisöön.

7. **Seurataan tavoitteiden ja toimenpiteiden toteutumista.** Seurannan tulee olla säännöllistä ja edistymisestä tulee raportoida vuosittain Alakökiin. Kalenterivuoden tai toimintakauden lopussa verrataan vuoden saavutuksia alkuvuonna täytettyyn Kestävän kehityksen toimintaohjelma –taulukon. Sen perusteella laaditaan seuraavalle kalenterivuodelle tai toimintakaudelle uudet tavoitteet.



YKSIKKÖKOHTAINEN KESTÄVÄN KEHITYKSEN TOIMINTAOHJELMA

Alla olevaa listaa käytetään tukena laadittaessa yksikkökohtaista kestävän kehityksen toimintaohjelmaa. Se voidaan tehdä joko kalenterivuodeksi tai toimintakaudeksi kerrallaan. Ohjelma laaditaan siten, että laitetaan merkki tavoite -sarakkeeseen sen asian kohdalle, mikä ei vielä toimi päivähoitoyksikössä. Kunkin kohdan alapuolella olevaan toimenpide -kohtaan merkitään, mitä tehdään, jotta tavoite saavutettaisiin seuraavan vuoden aikana. Kalenterivuoden tai toimintakauden päätteeksi arvioidaan onko tavoite toteutunut, toteutunut osittain tai ei olleenkaan.

yksikön nimi

Kestävän kehityksen toimintaohjelma vuodeksi _____

1. LAJITTELU

Tavoite	Yksikkö lajittelee/kierrättää	Arviointi		
		Toteutuu	Osittain	Ei
	biojäte			
	paperi			
	kartonki			
	nestepakkauskartonki			
	pahvi			
	muovi			
	lasi			
	metalli			
	ongelmajäte			
	Henkilökunta osaa lajittelun			
	Yksikkömme on onnistunut vähentämään paperin kulutusta			
	Yksikkömme on onnistunut vähentämään sekajätteen määrää			
	Vältetään kertakäyttötuotteiden käyttöä			

Toimenpiteet:

2. ENERGIAN KULUTUS

Tavoite		Arviointi		
		Toteutuu	Osittain	Ei
	Energian kulutusta seurataan säännöllisesti			
	Sähkölaitteet ovat energiaa säästäviä			
	Päiväkotiin on laadittu ohjeet energian säästämisestä			
	Yksikköemme on onnistunut säästämään energiaa			

Toimenpiteet:

3. VEDEN KULUTUS

Tavoite		Arviointi		
		Toteutuu	Osittain	Ei
	Vesikalusteet ovat vettä säästäviä			
	Päiväkotiin on laadittu ohjeet veden säästämisestä			
	Yksikköemme on onnistunut säästämään vedenkulutusta			

Toimenpiteet:

4. HANKINNAT

Tavoite		Arviointi		
		Toteutuu	Osittain	Ei
	Hankinnoissa kiinnitetään huomiota tuotteen ympäristövaikutuksiin			
	Leikkivälineitä ym. käytetään huolellisesti ja rikkoutuneet pyritään korjaamaan			
	Hankinnoissa suositaan ympäristömerkeillä varustettuja tuotteita			
	Hankinnoissa suositaan kotimaisia, lähellä tuotettuja tuotteita			
	Ympäristökriteerit on nostettu samalle tasolle laadun ja hinnan kanssa hankintapäätöksiä tehtäessä			

Toimenpiteet:

5. LIIKENNE

Tavoite		Arviointi		
		Toteutuu	Osittain	Ei
	Henkilökunta on keskustellut ja kartoittanut mahdollisuuksia käyttää työmatkoilla kimpakyytejä, julkista liikennettä tai liikkua jalkaisin tai pyörällä			
	Liikenne yksikön pihalla ja piha-alueen läheisyydessä on ohjattu kulkemaan turvallisinta reittiä			
	Autojen tyhjäkäyntiin on kiinnitetty huomiota			
	Järjestetään liikenneaiheinen teemapäivä/viikko			

Toimenpiteet:

6. KOULUTUS, TIEDOTUS JA YHTEISTYÖ

Tavoite		Arviointi		
		Toteutuu	Osittain	Ei
	Henkilökunta saa riittävästi koulutusta ja neuvontaa keke-asioissa			
	Vanhemmille suunnattua tietotusta on lisätty			
	Yksikön sisäinen ja ulkoinen tiedonkulku on toimivaa			
	Vuorovaikutus alueen muiden toimijoiden kanssa on toimivaa			
	Yksikkö on aktiivisesti mukana alueen tapahtumissa			
	Yhteistyö yksikön tukipalveluiden kanssa on sujuvaa			
	Yksikössä on ajankohtaista aineistoa henkilökunnalle			

Toimenpiteet:

7. KESTÄVÄ KEHITYS

Tavoite		Arviointi		
		Toteutuu	Osittain	Ei
	Keke-vastaavan toimenkuva on toimiva			
	Päiväkodissa on kestävä kehityksen työryhmä, joka koostuu eri ammattiryhmien edustajista. Ryhmä kokoontuu vähintään kaksi kertaa vuodessa.			
	Henkilökunta on tietoinen kestävä kehityksen tavoitteista			
	- kaupunkitason tavoitteista			
	- sosiaali- ja terveystoimen tavoitteista			
	- päivähoidon tavoitteista			
	- yksikön tavoitteista			
	Koko henkilökunta on sitoutunut kestävä kehityksen tavoitteisiin			
	Keke-ohjelma on osa päiväkodin perehdyttämiskansiota ja se päivitetään vuosittain			
	Päiväkodin keke-ohjelman tavoitteet ja toimenpiteet ovat selkeitä ja konkreettisia ja niitä on onnistuttu toteuttamaan aikataulujen mukaisesti			
	Yhteistyö ja tiedonkulku päivähoidon johdon kanssa on toimiva			

Toimenpiteet:

8. KASVATUS JA OPETUS

Tavoite		Arviointi		
		Toteutuu	Osittain	Ei
	Yksikön esiopetus- ja varhaiskasvatussuunnitelmat pohjautuvat kestävän kehityksen periaatteelle			
	Lapset ovat osallisina kestävän kehityksen suunnittelussa ja toteuttamisessa			
	Vanhemmat ovat osallisina kestävän kehityksen suunnittelussa ja toteuttamisessa			
	Yksikkömme on osallisena:			
	- ympäristöprojektissa			
	- alueen kehittämisessä			
	- muussa, missä?			
	Yksikössä on ympäristön ja luonnon tutkimiseen tarvittavia välineitä			
	Lapset saavat luonto-opetusta			
	Lapset saavat kokemuksia ja elämyksiä luonnosta			

Toimenpiteet:

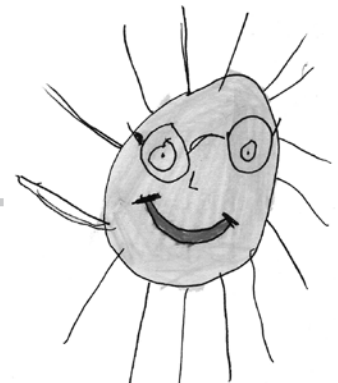
Arviointi suoritetaan kalenterivuoden tai toimintavuoden lopussa. Arvioinnin tuloksien pohjalta päivähoitoyksikkö luo uudet kehittämissuunnitelmansa.

IDEOITA JA VINKKEJÄ KESTÄVÄN KEHITYKSEN TOTEUTUKSESSA

Päivähoidossa toteutettava ympäristökasvatus on olennainen osa kestävästä kehityksen ohjelmaa. Päivähoidolla on mahdollisuus vaikuttaa lasten, tulevan aikuisväestön ja tulevien päättäjien ympäristöasenteisiin. Kestävää kehitystä edistävillä opetussuunnitelmilla, ympäristökasvatuksella ja toimimalla päiväkodin arkipäivän työskentelyssä ympäristöä säästävasti voidaan lisätä lasten ja päivähoitohenkilöstön ympäristötietoisuutta sekä aktiivisuutta kestäväan elämäntapaan.

Tavoitteena on saada ympäristökasvatus osaksi mahdollisimman useaa sisältöaluetta. Vinkit tarjoavat edellytyksiä myös eri sisältöalueiden väliseen yhteistyöhön. Tavoitteena on esittää ideoita, jotka herättävät ajatuksia ja motivoivat omatoimiseen tiedonhakuun. Aiheeseen liittyvää materiaalia ja kirjallisuutta on saatavilla runsaasti. Tämän oppaan sähköisen version osoitteessa <http://www oulu.ouka.fi/ymparisto/pdf/ympapaivh.pdf> on liitesivuja, joita ei ole tässä painotuotteessa. Sivuilta löytyy internetosoitteita, tutustumiskohteita Oulussa ja yhteystietoja. Sivut päivitetään vuosittain.

PÄIVÄHOITOYKSIKÖN YMPÄRISTÖSSÄ



Piha

- Kartoitetaan päivähoitoyksikön pihan kunto ja varustus, laaditaan esitys pihan kunnostussuunnitelmasta yhteistyössä teknisen keskuksen tilapalveluiden kanssa
- Toteutetaan parhaita pihan kunnostusideoita itse tekemällä, hyödynnetään talkoo- ja vapaaehtoistyötä (vanhemmat, lapset, henkilökunta, lähiseudun yritykset ja kaupat)
- Istutetaan puita ja hyötykasveja
 - oma kasvima
 - kouluun siirtyvät lapset istuttavat muistopuun / nimikkopuun / pensaan pihalle
 - osa pihasta ylläpidetään luonnon ekosysteeminä
- Rakennetaan lintujen ruokintapaikka ja linnunpönttöjä

- Piha on ennen kaikkea lasten leikki- ja kohtaamispaikka
 - riittävästi leikkikelineitä ja penkkejä
 - salaisia piilopaikkoja
 - taidenurkkaus, jossa lapset saavat touhuta ja järjestää näyttelyitä
 - ulko-opetustila istuimiseen
- Järjestetään keväisin ja syksyisin pihansiivoustalkoot
- Huolehditaan pihan siisteydestä muulloinkin, jaetaan piha vastuualueiksi kullekin ryhmälle

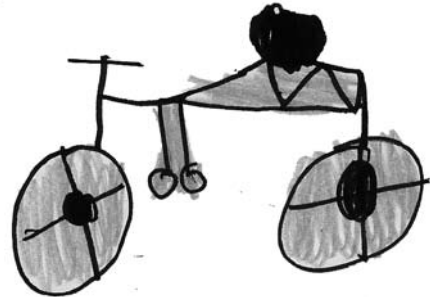
Sisätilat

- Kartoitetaan sisätilojen viihtyisyys yhdessä lasten ja muun henkilöstön kanssa
- Tehdään itse esim. verhoja, pöytäliinoja ja painetaan niihin omia kuvioita
- Hankitaan lisää viherkasveja tai lisätään niitä itse esim. lasten kotoa tuomista pistokkaista ja jaetaan vastuuta viherkasvien hoidosta lasten ja aikuisten kesken
- Tehdään itse lisää taidetta päiväkodin seinille
- Myös aikuisten työhuoneiden viihtyisyyteen täytyy kiinnittää huomiota
- Sisätilojen siistinä pitäminen
- Kiinnitetään huomiota roskaamiseen. Lapset voivat vuorollaan kiertää siivoojan mukana, jotta näkevät kuinka paljon jätettä syntyy
- Ulkoillaan mahdollisimman paljon, jotta sisätilat tuulettuvat välillä

Lähiympäristö

- Lähiluonto opetuskohteeksi ja retkipaikaksi
- Tutkitaan lähiluontoa, kartoitetaan:
 - alueen luontokohteet, puistot, metsät, istutukset, puut, pihat, kalliot, kivet, lammikot jne.
 - alueen kulttuurihistorialliset kohteet: rakennukset, suuret teollisuusalueet, isot kauppakeskukset, urheilukentät
 - lintujen ruokintapaikat, linnunpöntöt, siilien asunnot, salapaikat, hyvät piilot, seikkailupaikat
- Laaditaan kartta lähiluonnosta ryhmähuoneen seinälle
- Suunnitellaan ja toteutetaan eriaiheisia luontopolkuja
 - sieni- tai kulttuuripolku
 - peikko- tai haltijapolku
 - elämyspolku erilaisista hajuista, kuuntelusta, tunnustelusta, maistelusta, väreistä

- Yksikkö kasvin, puun ym. suojelijaksi tai lähellä olevan luonnonsuojelualueen kummiksi
- Lähellä olevan luontoalueen, sään, jne. seuranta säännöllisesti
- Retket, teemapäivät ja vierailut
(internet-liitteessä vierailukohteita Oulussa)



Liikenne

- Tutkitaan miten päivähoitoyksikön liikenne toimii
 - millä lapset / henkilökunta / muut tulevat aamuisin
 - mitä muuta liikennettä yksikköön saapuu: huoltoajot, jäteautot, ruuan jakelu
 - kartoitetaan pihan parkkipaikat, pyörätelineet jne.
 - liikennelaskenta pihapiirin ja ympäristön liikenteestä
 - selvitetään linja-auto aikataulut
- Järjestetään pyörällä / kävellen päiväkotiin tempauksia
- Varmistetaan, että liikenne yksikön pihalla on ohjattu kulkemaan turvallisinta mahdollista reittiä

Turvallisuus ja viihtyisyys

- Yhteiset säännöt luo turvallisen ilmapiirin
- Puhutaan kiusaamisesta, pohditaan sen syitä ja seurauksia
- Järjestetään tapakampanjoita
- Järjestetään turvallisuusviikko: esim. liikenneturvallisuus, tutustutaan palovaroittimen ääneen ja miten toimitaan, vierailuja palo- ja poliisilaitos
- Tehdään lasten ja koko yksikön henkilöstön viihtyvyyškartoitus
- Vähennetään melua yhteisissä tiloissa
- Lähikoulun oppilaalle päivähoitolapsi/esikoululainen kummilapseksi
- Kehitetään kummipäiväkoti- / kummilapsitoimintaa

Yhteistyö ja osallistuminen

- Kehitetään yhteistyötä kulttuurilaitosten kanssa
- Kutsutaan yhteistyökumppaneiden edustajia päiväkotiin kertomaan omasta toiminnastaan
- Järjestetään vanhempieniltoja, joissa otetaan esille kestävän kehityksen asioita
- Järjestetään talkoita, yhteisiä tapahtumia ja retkiä
- Osallistutaan kansainväliseen yhteistyöhön ja kehitysyhteistyöhön
 - kummipäiväkoti- tai kummilapsitoiminta
 - avustuskeräykset
- Järjestetään erilaisia vierailuja; vierailukohteita Oulussa koottu tämän oppaan internet liitteeseen

PÄIVÄHOITOYKSIKÖN KULUTUKSESSA

Energia

- Laaditaan ohjeet energiansäästötoimista (valojen käyttö jne.) ja tiedotetaan niistä koko henkilöstölle
- Kartoitetaan energiansäästötoimenpiteet yhteistyössä kiinteistönhoitajan kanssa
- Optimoidaan valaistus, hankitaan soveltuviin kohteisiin energiaa säästävät lamput, sammutetaan tarpeettomat valot
- Säädetään lämpötilat sovitulle tasolle
- Huolehditaan ilmanvaihdon toimivuudesta
- Kuivauskaapin järkevä käyttö (yksi sukkapari kuivuu patterillakin)
- Pidetään tuulikaappien sisäovet kiinni
- Pidetään ulko-ovet kiinni

Vesi

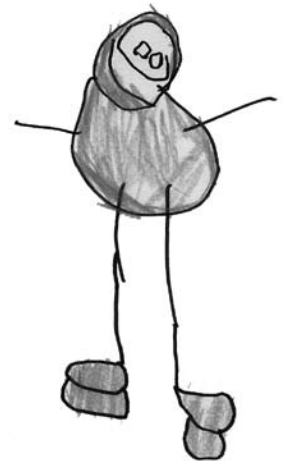
- Laaditaan ohjeet vedensäästötoimista ja tiedotetaan niistä koko päiväkodille
- Uusittaessa vesikalusteita hankitaan vettä säästävät WC-pöntöt ja hanat
- Asennetaan vanhoihin WC-pönttöihin vedensäästöpullot ja säädetään hanojen virtausnopeudet suositeltuihin arvoihin
- Lapsia opetetaan käyttämään vettä säästeliäästi ja arvostavasti esim. käsien pesussa

Ruokailu

- Kannustetaan lapsia ennakkoluulottomaan ruuan maisteluun ja sitä kautta lapsi oppii syömään monipuolista ruokaa
- Kiinnitetään huomiota ruokailun melutasoon ja viihtyisyyteen esimerkiksi hankkimalla verhoja ja viherkasveja sekä porrastamalla ruokailuaikoja, jotta välttyttäisiin ruuhkilta
- Muistetaan hyvät ruokailutavat ja miellyttävä ilmapiiri
- Huomioidaan ruuan annostelussa lapsen yksilöllinen ruuan tarve
- Huomioidaan erikoisruokavaliot ja tarjotaan myös kasvisruokavaihtoehto
- Vältetään kertakäyttöastioiden käyttöä
- Huolehditaan pakkausjätteiden lajittelusta lasten kanssa (maitopurkit, margariinirasiat, jogurttipurkit jne. uudelleen käyttöön tai kierrätykseen)
- Elintarvikkeet suojataan varastoissa kansilla kelmujen ja folioiden sijaan

Siivous

- Valittaessa tuottajaa huomioidaan kestävän kehityksen näkökulma
- Suositetaan ympäristömerkittyjä puhdistusaineita
- Vähennetään muovisten roskapussien käyttöä
- Käytetään työvälineitä, joilla veden kulutus vähenee
- Hankitaan ritilät kengille
- Paperipyyhkeet biojätteeseen
- Suuntauksena vähävetinen siivous



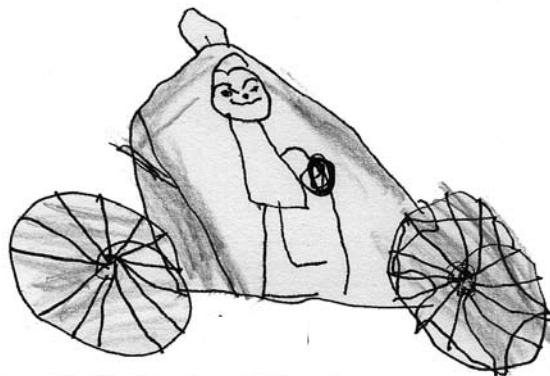
Materiaalit ja hankinnat

- Vältetään turhien tuotteiden hankkimista
- Valitaan ympäristöystävällinen vaihtoehto
- Suositetaan ympäristömerkittyjä ja kierrätysmateriaaleista valmistettuja tuotteita
- Hankitaan mahdollisimman vähän pakattuja tuotteita
- Huomioidaan myös pakkausmateriaalit ja niiden ympäristöystävällisyys
- Käytetään palautettavia kuljetuslaatikoita ja täyttöpakkauksia
- Vältetään kertakäyttötuotteita
- Suositetaan pitkäikäisiä tuotteita

- Valitaan kestävä ja korjattava tuote
- Mahdollisuuksien mukaan lainataan, vuokrataan tai hankitaan yhteinen tuote
- Suositetaan paikallisia ja kotimaisia tuotteita
- Vältetään pienpakkauksia
- Hankitaan isot erät kerralla
- Kierrätetään päiväkodin sisällä, esimerkiksi purkit ja kangastilkut jne. askartelutarvikkeiksi
- Lähetetään sisäinen posti käytetyissä kuorissa
- Lainataan kirjastosta ja kirjastoautosta kirjoja
- Kasvatetaan tuotteen käyttäjien ympäristötietoisuutta.
- Kasvatetaan lapsia huomaamaan turhien tavaroiden tarpeettomuus ja että kaiken ei tarvitse olla uutta

Jätteiden lajittelu

- Otetaan lapset mukaan kierrätykseen ja hyötyjätteen kuljettamiseen keräyspisteisiin
- Laaditaan ohjeet jätehuollosta ja tiedotetaan niistä ilmoitustauluilla, oppailla, työpaikkakokouksissa, henkilöstölehdissä koko henkilöstölle ja sidosryhmille
- Kartoitetaan syntyvät jätteet ja jätemäärät
- Pohditaan, miten ja minkä jätteiden syntyä voisi ehkäistä / vähentää
- Selvitetään, mikä kelpaa kierrätykseen
- Mietitään, mihin lajitellaan hyöty/ongelmajätteet, millaisia astioita tarvitaan ja kuka hoitaa tyhjennykset
- Päätetään, kuka huolehtii jätteiden lajittelun sujumisesta päiväkodissa ja kestävä kehityksen yhdyshenkilö neuvoo, kun tulee ongelmia
- Pohditaan perusteita, miksi lajitellaan ja kierrätetään
- Sovitaan uuden järjestelmän käyttöönoton vaatimasta seurannasta



PÄIVÄHOITOYKSIKÖN TOIMINNASSA

Kielellinen kehittyminen

- Ympäristön havainnointi kehittää lapsen taitoa ilmaista ajatuksiaan ja tunteitaan, lisää lapsen sanavarastoa, kehittää sosiaalisten suhteiden luomista ja vuorovaikutustaitoja
- Ympäristökasvatukseen liittyvä kirjallisuus: lorut, hokemat, katselu- ja satukirjat, runot, tarinat, kertomukset, tietokirjat kehittää lapsen sanavarastoa ja ilmaisua
- Pelit ja leikit kehittävät monia taitoja, sääntöjen noudattamista yms.
- Leikki, leikit, roolileikit lisäävät itsetuntoa, vuorovaikutustaitoja
- Nukketeatteri, pöytäteatteri, varjoteatteri ja muut ilmaisumuodot kehittävät itseilmaisua

Ympäristö- ja luonnontieto

- Tutkitaan päiväkodin lähiympäristöä, retkeillään lähiympäristössä ja ulkopuolisissa vierailukohteissa (esim. lampien-, jokien-, järvien- ja merenrannoilla, puistoissa, metsissä, luontopoluilla)
 - puhutaan ekologisesta mökkielämästä, (jos lapsilla on kokemuksia mökkielämästä)
 - seurataan säätä ja vuodenaikojen vaihtumista
- Perustetaan (mato)komposti ja osallistutaan sen hoitoon ja tuotetun mullan hyödyntämiseen esim. kukkapenkkeihin ja päiväkodin kasvimaan
- Istutetaan kasveja ja kylvetään siemeniä esim. keittiöltä kerättyihin astioihin
- Tehdään lintu-, sieni- ja marjaretkiä, kalanonginta- ja pilkkimisretkiä
- Tehdään ruokaa luonnossa keittimillä ja nuotiolla
- Tarkkaillaan jotakin luontokohdetta eri vuodenaikoina ja pidetään havainnoista päiväkirjaa piirtämällä
- Osallistutaan johonkin lähiympäristön kehittämishankkeeseen (tai perustetaan sellainen itse) esim. oman pihan tai lähipuiston kunnostaminen ja ollaan yhteydessä kaupungin yhteistyökumppaneihin
- Tutkitaan suurennuslasilla esim. hyönteisiä, kasveja, jäkäliä
- Tehdään leluinventaarior: lapset käyvät omat lelunsa läpi vanhempiensa kanssa ja miettivät lelujen alkuperäisen hankintahinnan, käyttöiän (kuinka kauan käytetty), kunnan (miten kestänyt/kuinka kohdeltu) ja nykyhinnan (kierrätyksessä) ---> pohditaan millainen on hyvä lelu ja onko kaikella hankitulla varmasti käyttöä ---> pidetään esim. lelujen vaihto/kierrätyspäivä.

- Tehdään tutkimuksia ja havainnoidaan
 - kasvuolosuhteiden muuntelu eri kasveilla
 - miten valo vaikuttaa?
 - kevätseuranta, sää, lajien ilmestyminen
- Tutustutaan hajujen maailmaan esimerkiksi järjestämällä hajucoktailkutsut keräämällä pieniin purkkeihin hajunäytteitä luonnosta
- Tehdään itse ja pelataan ympäristöaiheisia pelejä
 - lintuparit: kortit, joissa linnun kuva, nimi ja ääntely..
 - kortit kasveista (eläimistä, sienistä tms.)
- Hankitaan päiväkodille akvaario tai terraario, jota hoidetaan ja seurataan yhdessä

Matematiikka

- Käytetään luontevasti hyväksi eri toimintatilanteissa esille tulevia matemaattisia valmiuksia ja loogista ajattelua kehittäviä menetelmiä; laskemisia, ryhmittelyä, järjestelyjä, sarjoittamisia, luokittelua, päättelystä, etsi erilaisia, samanlaisia, piirrä, väritä, mittaa
- Luonnonmateriaalit houkuttavat lapsia edellä mainittuihin menetelmiin
- Rakentelut, askartelu, pelit, arkiset toiminnot; esim. pukeminen, pöytien kattaminen
- Matemaattista välineistöä löytyy luonnosta, leikkivälineistä, kaikesta ympäröivästä elämän alueista

Taito- ja taidekasvatus

Musiikki

- Herkistetään aisteja tarkkailemalla luontoa, kuuntelemalla hiljaisuutta, oman kehon ääniä, ympäristöä
- Käytetään kehosoittimia
- Tehdään itse soittimia esim. puunpalasista, lasipulloista, kävyistä, kivistä, kepeistä ym. jättemateriaaleista
- Järjestetään ympäristöaiheinen musikaali
- Kunnostetaan ja kierrätetään vanhoja soittimia
- Luontoaiheisia lauluja ja -leikkejä
- Ilmaistaan itseään musiikin avulla laulamalla, liikkumalla, näyttelemällä, maalaamalla

Kuvataide, kädentaidot

- Tutkitaan luontoa, muotoillaan savesta, taikataikinasta ja muista erilaisista itse tehdyistä massoista
- Piirretään, maalataan vesiväreillä tai valokuvataan itse luontokohteita, tehdään näyttely
- Tutustutaan ympäristöön, piirretään karttoja ja tehdään esim. päiväkotipihan vihertämissuunnitelma ja rakennetaan jättemateriaaleista pienoismalli lähiympäristöstä
- Tehdään esim. maataide- ja installaatiotöitä päiväkodin ympäristön luonnon materiaaleista, tilateoksia päiväkodin sisätiloissa olemassa olevista kalusteista ja esineistä sekä omaa kehoa hyödyntäviä veistoksia ja performansseja (Esim. kameraleikki, jossa toinen lapsi kuljettaa silmät kiinni olevaa kaveria mielenkiintoisten luonnon yksityiskohtien tai maisemien luokse ja "laukaisee kameran" ts. pyytää kaveria avaamaan silmät pariaksi sekunniksi. Lopuksi keskustellaan, mitä "kuvia" kukin sai)
- Käytetään vanhat pakkaukset, purkit ja rikkoontuneet välineet luovan työn materiaaleina ja autetaan lapsia löytämään vanhojen ja rikkinäisten tavaroiden käyttömahdollisuuksia
- Käytetään mahdollisimman vähän ympäristöä rasittavia materiaaleja (esim. korvataan tussikynät puuväreillä, hiilillä, pastelliliiduilla, vahaliiduilla)
- Hyödynnetään vanhoja sanomalehtiä uusiopaperin raaka-aineena

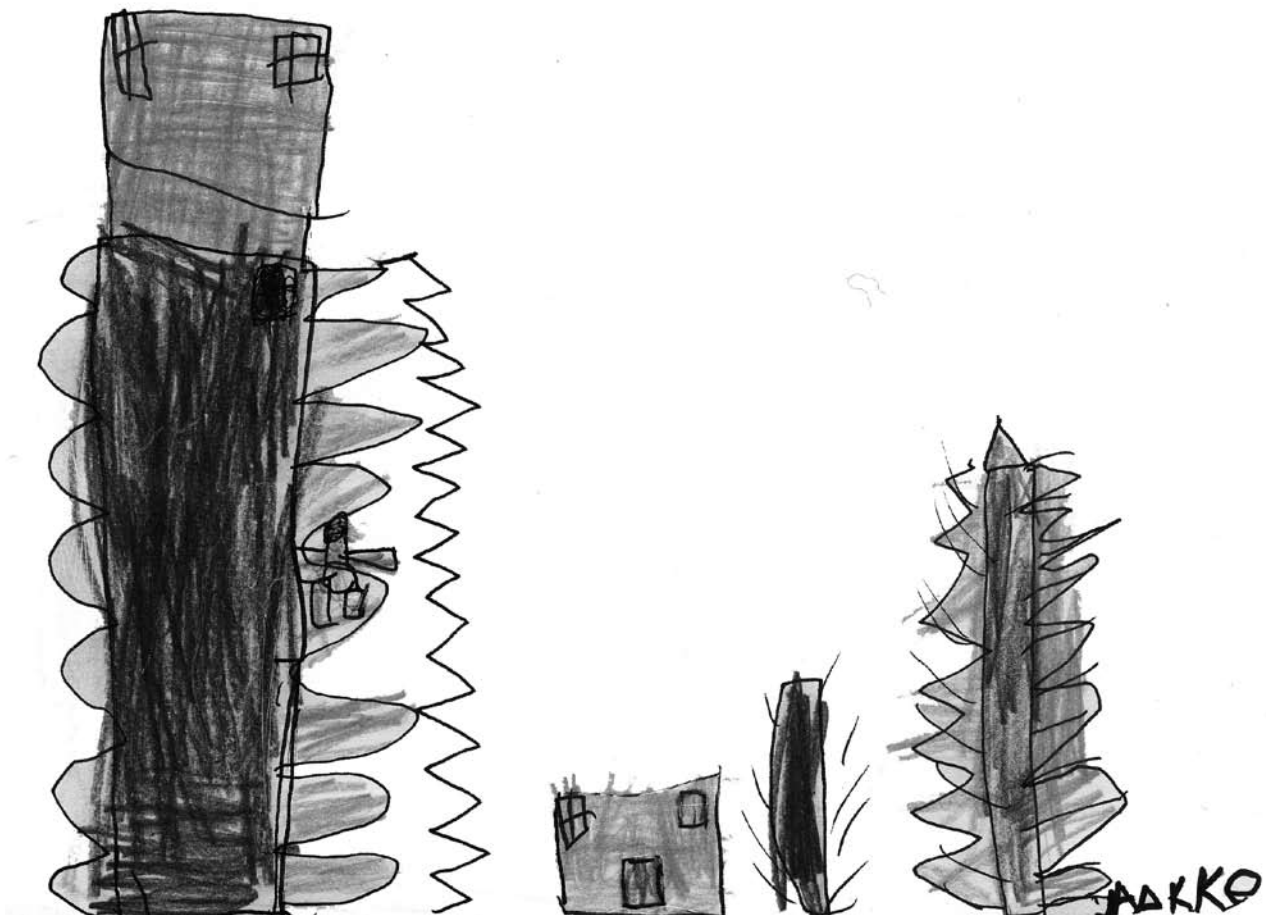
Liikunta

- Päivittäisessä liikunnassa tulee luontevasti eri aistit käyttöön. Eri leikit tuovat esille sääntöjen noudattamista, sosiaalisten taitojen kehittymistä, yhteisen tavoitteen saavuttamista, yhteistyötaitojen kehittymistä
- Eri vuodenaikoina ympäröivä luonto tarjoaa erilaisia liikkumismahdollisuuksia; lumileikit, hiihtoa, luistelua, uintia, kävelyä, juoksua, kiipeilyä, hyppimistä, tasapainoilua jne.
- Järjestetään luontoliikuntaviikko
- Kestävän kehityksen mukaisten liikuntamuotojen edistäminen päiväkotiliikunnassa ja omaehtoisessa liikunnassa
- Ulkoliikunnassa retket luontoon, opetellaan luonnossa liikkumista, retkeilytaitoja, jokamiehen oikeuksia
- Järjestetään liikuntapäivänä marja- tai sieniretki
- Suunnistusta lähiluonnossa

- Lasten urheiluvälineiden ja -vaatteiden kierrätyspäivä
- Motivoidaan aikuiset harrastamaan hyötyliikuntaa: siivous, haravointi, työmatkat pyöräillen/kävellessä

Etiikka ja katsomus

- Järjestetään erilaisia juhlia ja huomioidaan kirkolliset juhlapyhät, seurakunnan tarjoamat yhteiset tilaisuudet ja vierailut päiväkotiin
- Erilaisuuden hyväksyminen, kavereista välittäminen, vuoron odottaminen, toisen kunnioittaminen, elämän kunnioittaminen
- Ohjataan lapsia jokapäiväisissä tilanteissa ja leikeissä hyviin tapoihin, erottamaan oikean ja väärän keskusteluiden ja kertomusten avulla
- Opitaan ymmärtämään ja hyväksymään erilaisia ihmisiä ja kulttuureja
- Maahanmuuttajavierailijoiden käynnit
- Tutustuminen omassa päivähoitoyksikössä olevien maahanmuuttajalasten kieleen ja kulttuuriin
- Maailma on yhteinen kotimme



KESTÄVÄ KEHITYS PÄIVÄHOIDON TUKIPALVELUISSA

Päivähoitoyksikön tiloihin, pihaan ja niissä tapahtuviin toimintoihin voivat vaikuttaa kaikki yksikössä työskentelevät. Kun yksikön viihtyisyyttä lähdetään parantamaan ja kehittämään, tulee ottaa huomioon kaikkien tarpeet ja toiveet. Esimerkiksi kiinteistöhoitajan, siivoojien ja keittiöhenkilökunnan toimintatavat ja käyttämät materiaalit vaikuttavat olennaisesti päivähoitoyksikön ympäristömyönteisyyteen. Pyritään sopimaan heidän kanssaan yhteisistä toimintalinjoista ja käytännöstä. Yhteistyö lähtee omasta yksiköstä.

Energian ja veden kulutukseen ja niiden seurantaan tai käytettävien materiaalien valintoihin edellyttävät vuoropuhelua ja yhteisiä sopimuksia kaupungin muiden hallintokuntien kanssa.

Oulun kaupunki toteuttaa tilaaja-tuottaja –mallia palveluidensa järjestelyissä. Päiväkodeissa tarvittava ruoka- ja siivouspalvelu, kiinteistöhoito ja jätteenkuljetus voidaan kilpailuttaa yrityksillä. Kaikilta palvelun tuottajilta edellytetään tiettyjä kestävä kehityksen mukaisia kriteereitä.

KIINTEISTÖNHOITO

Sopimus kiinteistönhoidosta tehdään Teknisen keskuksen tilapalveluiden ja pääsääntöisesti Oulun Comacin kiinteistöhoitoyksikön välillä. Teknisen keskuksen tilapalvelut tulosalue vastaa hallintokunnilta perimässään tilavuokrassa mm. energia- ja vesikustannuksista. Tilapalvelut on kiinteistöhoitosopimuksissaan velvoittanut kiinteistöhoitoyksikön seuraamaan ja raportoimaan kiinteistöjen energian ja veden kulutuksen hoitamistaan kiinteistöistä. Lisäksi sopimuksissa veloitetaan kiinteistöhoitoyksikkö opastamaan käyttäjiä energiansäästöön sekä antamaan heille pyydetessä tietoja energian ja veden kulutuksista.

Kiinteistöhoitajien tehtävänä on säätää kiinteistöjen lämpötilat annettuihin ohjearvoihin sekä huolehtia ilmanvaihtolaitteiden käyntiajat kiinteistön käytön mukaan energiaa säästäväksi. Valaistuksen ja sähkölaitteiden toiminnan seuranta on tärkeimpiä sähköä säästäviä toimenpiteitä. Vesikalusteiden kunnon säännöllisellä seurannalla ja puuttamalla vuotoihin viipymättä saadaan parhaat säästöt vedenkulutuksessa.

ATERIAPALVELU

Ruokapalveluntuottajan tulee ottaa toiminnassaan huomioon tuotteiden elinkaaren aikainen mahdollisimman vähäinen ympäristökuormitus. Oulun kaupunki edellyttää raaka-aineiden ja valmistusmenetelmien olevan ympäristöystävällisiä ja kestävän kehityksen mukaisia sekä suosii toimintaa, josta aiheutuu mahdollisimman vähän jätettä. Toiminnan on oltava sopusoinnussa Oulun kaupungin kestävän kehityksen ohjelman kanssa. Tarjoukseen on liitettävä selvitys tuottajan ympäristöjärjestelmästä, ellei se sisälly laatujärjestelmään.

Ruokailu ja ruokapalvelu ovat kiinteä osa päiväkotipäivää. Oulun päiväkotien ruokapalvelusta vastaa pääsääntöisesti Oulun Ateria.

Oikein valituilla ateriakokonaisuuksilla ja puhtailla raaka-aineilla myös ravinto-opillisella tiedottamisella ja koulutuksella voidaan vaikuttaa kaikenikäisten ihmisten hyvinvointiin. Ruoanvalmistuksessa tulee noudattaa hyväksytyjä, voimassa olevia ravitsemissuosituksia, käyttää korkealaatuisia raaka-aineita ja terveellisiä ruoanvalmistusmenetelmiä.

Tuotteiden ja toimitusten kehittämiseksi enemmän päiväkodin tarpeita vastaaviksi ja ympäristöystävällisemmiksi tulee tehdä jatkuvasti yhteistyötä tuotevalmistajien ja tavarantoimittajien kanssa. Hankintasopimuksia tehtäessä eliminoidaan myös mm. turhat, ympäristöä kuormittavat pakkaustavat.

SIIVOUSPALVELU

Palvelun tuottajan tulee ottaa toiminnassaan huomioon käyttämiensä tuotteiden elinkaaren aikainen mahdollisimman vähäinen ympäristökuormitus. Oulun kaupunki toivoo siivousaineiden, -koneiden ja -välineiden sekä -menetelmien olevan ympäristöystävällisiä ja kestävän kehityksen mukaisia sekä suosii toimintaa, josta aiheutuu mahdollisimman vähän jätettä. Palvelun ja toiminnan on oltava sopusoinnussa Oulun kaupungin kestävän kehityksen ohjelman kanssa. Ympäristömerkillä varustettujen tai sen mukaisesti tuotettujen palvelujen oletetaan täyttävän edellytetyt ympäristöperusteet. Tarjoukseen on liitettävä selvitys tuottajan ympäristöjärjestelmästä, ellei se sisälly laatujärjestelmään.

Siivouspalvelu on sitoutunut huomioimaan ympäristöasiat ja noudattamaan kestävän kehityksen periaatteita. Käytännössä se merkitsee sitä, että siivousyksikkö valitsee yhteistyökumppaneikseen yrityksiä, jotka suhtautuvat myönteisesti ympäristöasioihin kehittäessään siivousaineita ja niiden pakkausmateriaaleja. Siivouspalvelu suosii ympäristölle vähemmän haitallisia puhdistusaineita.

Päivittäisessä siivoustyössä on uusien menetelmien ja välineiden myötä pystytty vähentämään veden ja puhdistusaineiden käyttöä esim. mikropyyhkeitä käytettäessä ei käytetä puhdistusaineita. Klooripitoisten aineiden käytöstä on luovuttu lähes kokonaan. Myös muovijätepussien käyttöön on kiinnitetty huomiota.

Siivousyksikön periaatteena on, että kestävä kehitys on meidän kaikkien vastuulla. Tällä hetkellä käyttäjät huolehtivat itse jätteiden lajittelusta ja kuljetuksesta keräilypaikkoihin. Siivousyksikkö huolehtii sekajätteen kuljetuksesta keräilyastiaan.

JÄTEHUOLTO

Jätehuollon tulee toimia kestävän kehityksen periaatteiden mukaan edistämällä luonnonvarojen järkevää käyttöä sekä ehkäisemällä jätteistä aiheutuvia terveys- ja ympäristöhaittoja. Tavoitteeseen päästään mm. ehkäisemällä jätteen syntyä – toimimalla niin, että jätettä syntyy mahdollisimman vähän, hyödyntämällä jokapäiväisessä elämässä syntyvät jätteet teollisuuden raaka-aineina tai energianlähteinä ja estämällä jätteiden käsittelystä aiheutuvia haittoja.

Jokainen jätteen tuottaja on vastuussa omista jätteistään. Oulun kaupungissa jätteen tuottajan velvollisuudet on kirjattu Oulun kaupungin jätehuoltomääräyksiin (<http://www.oulu.ouka.fi/ymparisto/ymparistonsuojelu/jhmaaraukset.htm>) ja ympäristönsuojelumääräyksiin (<http://www.ouka.fi/johtosaannot/ymparistonsuojelu.htm>). Jätehuollon minimivaatimus on hyvin toimiva sekajätehuolto sekä siihen liittyvä ongelmajäte- ja hyötyjätehuolto.

Päiväkotikiinteistöillä on oltava erilliset keräysvälineet seuraaville hyötyjätteille:

paperi	
biojäte,	jos kiinteistöllä on ruokala
pahvi,	jos sitä syntyy yli 20 kiloa viikossa
lasi,	jos sitä syntyy yli 20 kiloa viikossa
puu,	jos sitä syntyy yli 20 kiloa viikossa
metalli,	jos sitä syntyy yli 200 kiloa vuodessa

Muut hyötyjätteet joille on osoitettu vastaanottopaikka sekä suuret kertaerät on myös ohjattava hyötykäyttöön. Päivähoitoyksiköissä kannattaa lajitella myös syntyvä keräyskartonki. Maito- ja mehutölkkien ja pahvipakkausten keräys vähentää kaatopaikalle vietävän sekajätteen määrää ja keräyskartongin lajittelu tukee myös kodeissa tapahtuvaa lajittelua.

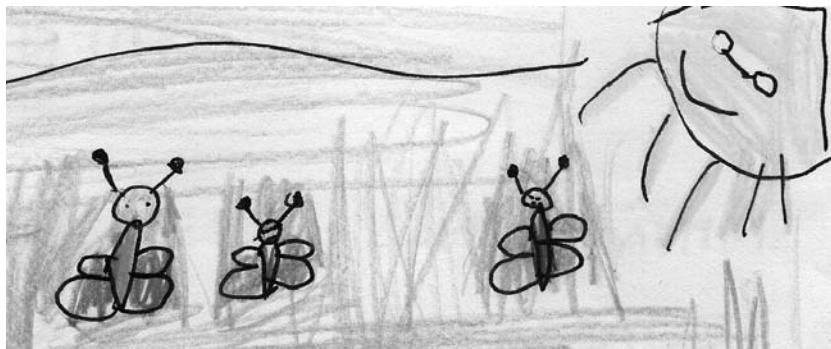
Päivähoitoyksiköissä saa kompostoida syntyvää puutarhajätettä ilman varsinaista kompostoria, kunhan huolehditaan siitä, että komposti ei roskaa ympäristöä. Puutarhajätekompostoriksi käy esimerkiksi puusta rakennettu kehikko. Keittiössä ja ruokailussa syntyvän biojätteen kompostointia varten tulee hankkia lämpöeristetty, suljettu, hyvin ilmastoitu ja jyrjäsuojattu kompostori. Mikäli yksikössä aloitetaan biojätteen kompostointi, kannattaa muistaa, että kompostori ei toimi hoidotta. Niinpä kompostin hoidosta on tehtävä selkeä suunnitelma ja koko henkilökunnan on sitouduttava siihen. Myös lasten on hyvä osallistua kompostorin hoitoon.

Erilaiset ongelmajätteet on kerättävä ja pidettävä erillään toisistaan ja muista jätteistä. Päivähoitoyksiköissä syntyvistä ongelmajätteistä yleisimpiä ovat loisteputket, paristot, akut, siivouskemikaalijätteet sekä toiminnassa käytettävät ongelmajätteet kuten esimerkiksi ohenteet, maalit, fiksatiivit.

Ongelmajätteitä varten tulee olla erillinen lukittava keräyspiste. Pisteessä tulee olla selkeät ohjeet ongelmajätteistä ja niiden varastoinnista. Nestemäiset ongelmajätteet on säilytettävä tiivistä suljettavissa astioissa. Ongelmajätteet on toimitettava asianmukaisen luvan omaavaan käsittelypaikkaan tai kaupungin suostumuksella kaupungin järjestämään keräyspaikkaan. Keräytyistä ja eteenpäin luovutetuista ongelmajätteistä on pidettävä kirjaa.

Jätehuoltoon liittyvät asiat kannattaa koota päiväkotiyksikön jätehuolto-ohjeeksi. Ohjeesta tiedotetaan kaikille ja se päivitetään mahdollisten jätehuollossa tapahtuvien muutosten jälkeen. Yksikön jätehuollon käytännöistä on hyvä tiedottaa myös yhteistyökumppaneille ja vanhemmille.

Kaikessa toiminnassa on huolehdittava siitä, että jätettä syntyy mahdollisimman vähän. Tehokkain tapa ehkäistä jätteen syntyä on vähentää materiaalien kulutusta. Jätteen määrä vähenee, kun hankitaan pitkäikäisiä tuotteita ja käytetään niitä tehokkaasti. Oikein tehdyt huollot ja rikkoontuneiden esineiden korjaaminen uuden ostamisen sijaan vähentää jätettä ja ympäristön kuormitusta. Jätettä voi vähentää myös suosimalla uudelleen käytettäviä pakkauksia, välttämällä turhaan pakattuja tuotteita ja ylipäätään välttämällä turhien tavaroiden ostamista.



LÄHTEET

Cantell. H. (toim.) Ympäristökasvatuksen käsikirja 2004. PS-kustannus

Hallituksen kestävän kehityksen ohjelma. Valtioneuvoston periaatepäätös ekologisen kestävyuden edistämisestä 1998. Helsinki: Ympäristöministeriö

Oulun kaupungin esiopetuksen opetussuunnitelman linjaukset 2001. Oulun kaupunki

Oulu kasvaa kestävästi 2001. Oulun kaupungin kestävän kehityksen politiikka. Oulun kaupunki

Varhaiskasvatussuunnitelma <http://www.stakes.fi/varttua/vasu/vasu.bdf>



LIITTEET

Oulun luonnonsuojelualueet, luontopolut ja luonnonmuistomerkit

Luonnonsuojeluun varatut alueet turvaavat Oululle tyypillisen luonnonympäristön säilymisen ja monipuolistavat kaupunkilaisten virkistysmahdollisuuksia.

Harakkalampi Valkiasjärven länsipäässä on 27 ha:n kokoinen suoalue, jolla on lettoasoita, lähteitä reheviä korpia sekä maisemallisesti komeasta Valkiasjärveen pistävästä Karikon niemestä.

Huutilampi on Heikinhajussa asemakaavalla vahvistettu suojelualue. Umpeen kasvavan lammen ympäri kiertää noin 1,5 kilometriä pitkä luontopolku, jolla on lintujentarkkailulava. Timosenkosken luontokoulun käytössä on lisäksi ympäristöpolku, joka haarautuu Huutilammelta Kuivasjärven suuntaan sivuten Ruskon kaatopaikkaa. Metsän oppimispolku ylittää Kalimenojan Parsiaismaahan. Luontokoulun lisäksi poluilla on yleistä käyttöä.

Isokangas Sanginjoen retkeilyalueella on 331 ha:n kokoinen rauhoitettu pohjaviesialue. Sanginjoen retkeilyaluetta kiertävät noin 10 kilometrin pituinen maastoltaan vaihteleva Isokankaan retkeilypolku ja lyhyempi noin 5 kilometrin pituinen Kalimen retkeilypolku. Kalimen reitillä voi tutustua vanhan riistakulttuurin ansioihin ja loukkuihin. Alueella on myös Korpilammen kiertävä 2 kilometrin pituinen Sanginjoen riistapolku, joka esittelee erilaisia riistanhoitotapoja. Laajalla Sanginjoen retkeilyalueella on laavujen lisäksi useita katoksia, nuotiopaikkoja, opastustauluja, mielenkiintoisia luontokohteita sekä puuceet. Isokankaan lounaispuolella on 2,5 ha:n kokoinen Asmonkorpi, joka on arvokas vanhan metsän saareke. Isokankaan retkeilypolku kulkee alueen läpi.

Kempeleenlahti on noin 70 ha alavaa maankohoamisranta käsittävä suojelualue Lentokentän tien varrella. Alue on tärkeä niin lintujen pesimis- kuin levähdysalueenakin. Kempeleenlahti on osa valtakunnallista lintuvesiensuojeluohjelmaa. Alueella on kilometrin pituinen luontopolku opastetauluineen sekä lintutorni.

Letonniemi on runsaan 40 ha:n laajuinen merenrantalehto Taskilan rannassa. Se on kasvistollisesti ja linnustollisesti arvokas maankohoamisalue. Letonniemellä kiertää 3 kilometrin pituinen luontopolku, jonka varrella on alueen luonnosta kertovat opastustaulut. Alueella sijaitsee myös lintulava ja nuotiopaikka evästaukkoa varten.

Pilpasuo Lapinkankaalla on Oulun laajin suoalue, josta rauhoitettua aluetta on 159 ha. Alueen suoluonto on erämaista ja erittäin monipuolista. Suolla ja sen ympäristön metsissä kiertää 7 kilometrin pituinen luontopolku opastetulle ja nuotiopaikkoineen.

Räkäsuo Ylikiimingissä on kaupungin omistama 666 ha:n kokoinen rauhoitettu alue.

Tahkokankaan metsäpolun pituus on noin 2,4 kilometriä. Polulla varrella on metsien hoidosta, käytöstä ja ekologiasta kertovat esittelytaulut.

Oulun kaupungissa on viisi rauhoitettua **luonnonmuistomerkkiä**. Taskilan Suolamännyntiellä on ns. suolamänty, joka on vanha iso merkkipuu. Sanginsuussa Sanginjoelle lähtevän tien haarassa on käärmeukuusi. Pateniemen Bergbomintiellä ja Hietasaaren Johteenhovissa on rauhoitettu iso vanha mänty. Puolivälinkankaan tienhaarassa on erikoinen riippaoksainen mänty. Lisäksi Oulunsalon Varjakassa on rauhoitettu vanha merimerkkimänty.

Maasto-opetuskohteita Oulun kouluille ja päiväkodeille on koottu Ympäristöviraston julkaisuun 1/1995. Luonnonsuojelualueista ja luontopoluista on saatavilla yleisesite. <http://oulu.ouka.fi/tekninen/luonto/luontopolut/luontopolku2002.pdf>

Osasta alueista on myös yksityiskohtaisempia omia esitteitä. Esitteitä on saatavilla ympäristövirastosta

