

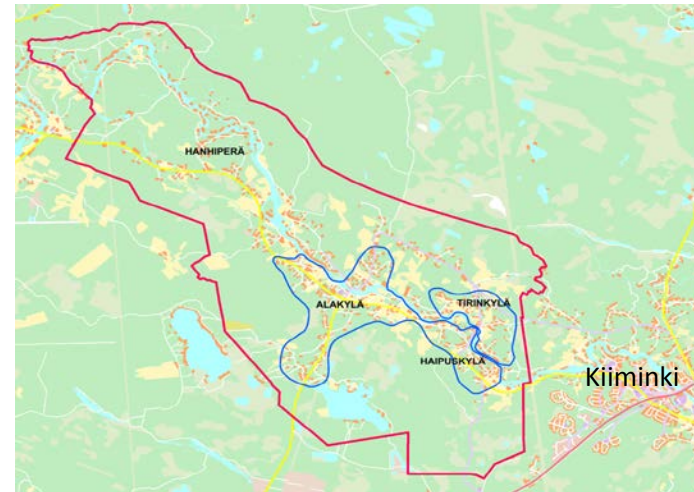
Osallistumis- ja arviointisuunnitelma (OAS) välittää tietoa osayleiskaavan tarkoituksesta, laatimisvaiheista, tavoitteista, vaikutusten arvioinnista sekä asukkaiden, maanomistajien ja muiden osallisten vaikuttamismahdollisuuksista kaavoitustyön eri vaiheissa. OAS päivitetään tarpeen mukaan. (MRL 63 § ja 9 §).

ALAKYLÄN, TIRINKYLÄN, HAIPUSKYLÄN JA HANHIPERÄN OSAYLEISKAAVA

Oulun kaupunki on käynnistänyt oikeusvaikutteisen osayleiskaavan laadinnan Alakylän, Tirinkylän, Haipuskylän ja Hanhiperän alueelle. Osayleiskaava on rakennuspaikkakohtainen (MRL 44 §) [Alakylän kyläselvityksessä](#) (yhdyskuntalautakunta [31.10.2017](#) § 560) alustavasti määritellyillä Alakylän ja Tirinkylän kyläalueilla. Muilla alueilla osayleiskaava on yleispiirteinen.

KAAVAN TAVOITTEITA

- Ohjata uutta asuinrakentamista parhaiten soveltuville, verkostojen ja liikenneyhteyksien kannalta edullisimmille kyläalueille nykyistä kylä- ja maisemarakennetta tukien.
- Mahdollistaa kyläalueen hallittu ja maltillinen kasvu.
- Varmistaa maanomistajien yhdenvertainen kohtelu siten, että kyläalueilla emätilatarkastelun ajankohtana on 1.1.2000.
- Esittää suunnittelutarveratkaisu- ja poikkeamislupaharkinnan ohjaamisen periaatteet niillä alueilla, joilla osayleiskaava laaditaan yleispiirteisenä.
- Turvata maaseutuelinkeinojen toimintaedellytykset ja ottaa huomioon yhteiset virkistysmahdollisuudet sekä luonnon- ja kulttuuriympäristön arvot.

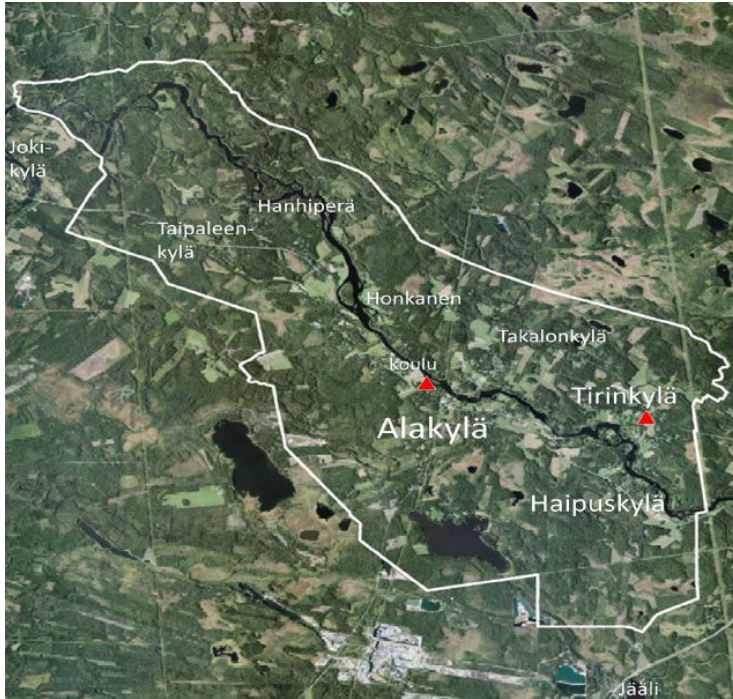


- Osayleiskaava-alue
- Alakylän ja Tirinkylän kyläalueiden alustava raja

SIJAINTI JA KOKO

Suunnittelualue sijaitsee Kiimingin ja Haukiputaan suuralueilla molemmin puolin Kiiminkijokea sisältäen jokivartta noin 13 km. Kaava rajautuu yläjuoksulla Kiimingin keskeisten taajama-alueiden osayleiskaavaan ja alajuoksulla Jokikylän ja Murron osayleiskaavaan. Kiimingin keskukseen on matkaa 3 - 14 km ja Oulun keskustaan noin 18 km. Koko suunnittelualueen pinta-ala on 51,3 km² ja kyläalueiden noin 712 ha. Asukkaita koko alueella on noin 1950, joista kyläalueilla asuu noin 1165.





SELVITYKSET JA SUUNNITELMAT

Osayleiskaavan laadintaa ohjaavat Uuden Oulun yleiskaava sekä Pohjois-Pohjanmaan 1. ja 2. vaihemaakuntakaava.

Lähtöaineistoja ovat muun muassa seuraavat selvitykset ja viranomaisaineistot:

- Alakylän kyläselvitys, 2017
- Luontoselvitykset, 2006 ja 2015
- Arkeologinen inventointi, 2015
- Kulttuuriympäristön inventoinnit
- Liikenneturvallisuusselvitys, 2017
- Oulun seudun pyöräilyn pääreititsuunnitelma, 2017
- Uuden Oulun yleiskaavan selvitykset
- Oulun kulttuuriympäristöohjelma, 2013
- Kerran 100 vuodessa toistuvan tulvan mallinnus ja ylimmät havaitut tulvakorkeudet (POP ELY, Suomen Ympäristökeskus, 2015)
- Tieliikenteen meluarvot (POP ELY)
- Vesijohto- ja viemäriverkoston toiminta-alueet

VAIKUTUSTEN ARVIOINTI

Osayleiskaavatyön aikana arvioidaan, mitä suunnitellun maankäytön toteutumisesta mahdollisesti seuraa. Lähinnä tarkastellaan vaikutuksia kylän maaseutumaisuuteen, liikenteeseen, liikenneturvallisuuteen, ihmisten elinoloihin, kyläkuvaan, luonnon- ja kulttuuriympäristön arvoihin sekä yhdyskuntarakenteeseen. Nähtävilläolojen yhteydessä myös osalliset voivat esittää mielipiteitä kaavan vaikutuksista.

SUUNNITTELU JA PÄÄTÖKSENTEKO

Osayleiskaavan laatii Oulun kaupungin Yhdyskunta- ja ympäristöpalveluiden kaavoitusyksikkö. Kaavaprosessin aikana päätökset tekee yhdyskuntalautakunta. Kaavan hyväksyy kaupunginvaltuusto.



OSALLISET

Osallisia ovat suunnittelualueen kiinteistöjen omistajat, asukkaat ja muut, joiden asumiseen, työntekoon tai muihin oloihin kaava saattaa vaikuttaa, sekä viranomaiset ja yhteisöt, joiden toimialaa kaavoitus koskee. Osallisilla on mahdollisuus osallistua kaavan valmisteluun, arvioida kaavoituksen vaikutuksia sekä lausua mielipiteensä kaavaratkaisusta.

Valmisteluun voivat osallistua muun muassa:

Suunnittelualueen ja lähiympäristön asukkaat ja maanomistajat sekä suunnittelualueella työssäkäyvät.

Viranomaiset ja yhteistyötahot:

- Pohjois-Pohjanmaan elinkeino-, liikenne- ja ympäristökeskus (POP ELY-keskus)
- Pohjois-Pohjanmaan liitto
- Pohjois-Pohjanmaan museo
- Oulun seudun ympäristötoimi
- Oulun Vesi liikelaitos
- Oulu-Koillismaan pelastuslaitos
- Kiimingin Alakylän Viemäriosuuskunta
- Oulun Energia Oy
- Fingrid Oyj
- Haukiputaan Sähköosuuskunta
- DNA Oy, TeliaSonera Finland Oyj
- Pro Agria Oulun maaseutukeskus
- Oulun kaupungin hallintokunnat

Oulussa toimivat yhdistykset ja yhteisöt, kuten

- Kiimingin Alakylän kyläyhdistys ry
- Alakylän Nuorisoseura Toivola ry
- Kontion maa- ja kotitalousseura ry
- Kiiminkijoki ry
- Kiimingin metsänhoitoyhdistys ry
- Suomen luonnonsuojeluliiton Oulun yhdistys ry

Suunnittelun etenemistä voi seurata www-sivulta:

https://www.ouka.fi/oulu/kaupunkisuunnittelu/alakylan_osayleiskaava



Vaihe	Nähtäville	Osallistuminen ja vuorovaikutus
Päivitetty osallistumis- ja arviointisuunnitelma (OAS)	yhd.ltk 11/2017	OAS on koko kaavoitusprosessin ajan katsottavissa Oulun kaupungin verkkosivulla osoitteessa https://www.ouka.fi/oulu/kaupunkisuunnittelu/alakylan_osayleiskaava Ulkopaikkakuntalaisille maanomistajille tiedotetaan osallistumis- ja arviointisuunnitelman päivittämisestä kirjeitse.
Valmisteluvaihe: osayleiskaavaluonnos	2018	Kuulutus julkaistaan Oulun kaupungin verkkosivulla osoitteessa www.ouka.fi/kuulutukset sekä sanomalehdissä Kaleva ja Rantapohja. Viranomaisille ja muille alueen toimijatahoille lähetetään lausuntopyynnöt sähköpostitse tai kirjeellä. Ulkopaikkakuntalaisille maanomistajille tiedotetaan kirjeitse. Kaavaluonnos on nähtävillä 30 vrk Oulun kaupungin verkkosivulla https://www.ouka.fi/oulu/kaupunkisuunnittelu/alakylan_osayleiskaava . Esittelytilaisuus järjestetään Alakylällä tai Kiimingissä. Luonnoksen ollessa nähtävillä osallisilla on mahdollisuus esittää mielipiteensä suullisesti tai kirjallisesti kuulutuksessa mainittuun osoitteeseen.
Palautteen käsittely		Lausunnoille ja mielipiteille laaditaan vastineet, jotka yhdyskuntalautakunta käsittelee osayleiskaavaehdotuksen yhteydessä. Vastineet toimitetaan osoitetietonsa jättäneille. Tarvittaessa täydennetään vaikutusten arviointia ja selvityksiä.
Osayleiskaavaehdotus	2019	Kuulutusten julkaisussa, lausuntopyynnöissä ja ulkopaikkakuntalaisille tiedottamisessa sekä kaavaehdotuksen nähtävillä pidossa ja esittelytilaisuuden järjestämisessä menetellään kuten luonnosvaiheessa. Kaavaehdotuksen ollessa nähtävillä osallisilla on mahdollisuus toimittaa kirjallinen muistutus kuulutuksessa mainittuun osoitteeseen.
Palautteen käsittely		Lausunnoille ja muistutuksille laaditaan vastineet, jotka yhdyskuntalautakunta käsittelee. Vastineet toimitetaan niille muistutuksen tehneille, jotka ovat ilmoittaneet osoitteensa.
Kaavan hyväksyminen	2019	Osayleiskaavan hyväksyy kaupunginvaltuusto. Oikeudesta valittaa kaavan hyväksymispäätöksestä säädetään MRL:n 191 §:ssä. Kaavan voimaantulosta kuulutetaan kaupungin verkkosivulla www.ouka.fi/kuulutukset .

Palautteen antaminen

Postiosoite: **KIRJAAMO PL 71, 90015 OULUN KAUPUNKI**
Sähköposti: kirjaamo@ouka.fi
sähköpostiviestin otsikoksi "Alakylän, Tirinkylän, Haipuskylän ja Hanhiperän osayleiskaava"

Lisätietoja

Kaavoitusarkkitehti Anja Röpelin, puh. 044 499 3109,
sähköposti: [anja.ropelin\(at\)ouka.fi](mailto:anja.ropelin(at)ouka.fi)
Kaavoituksen asiakaspalvelu, puh. 050 316 6850
Käyntiosoite: Solistinkatu 2, Oulu