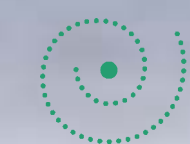


OULU
TEKNINEN KESKUS



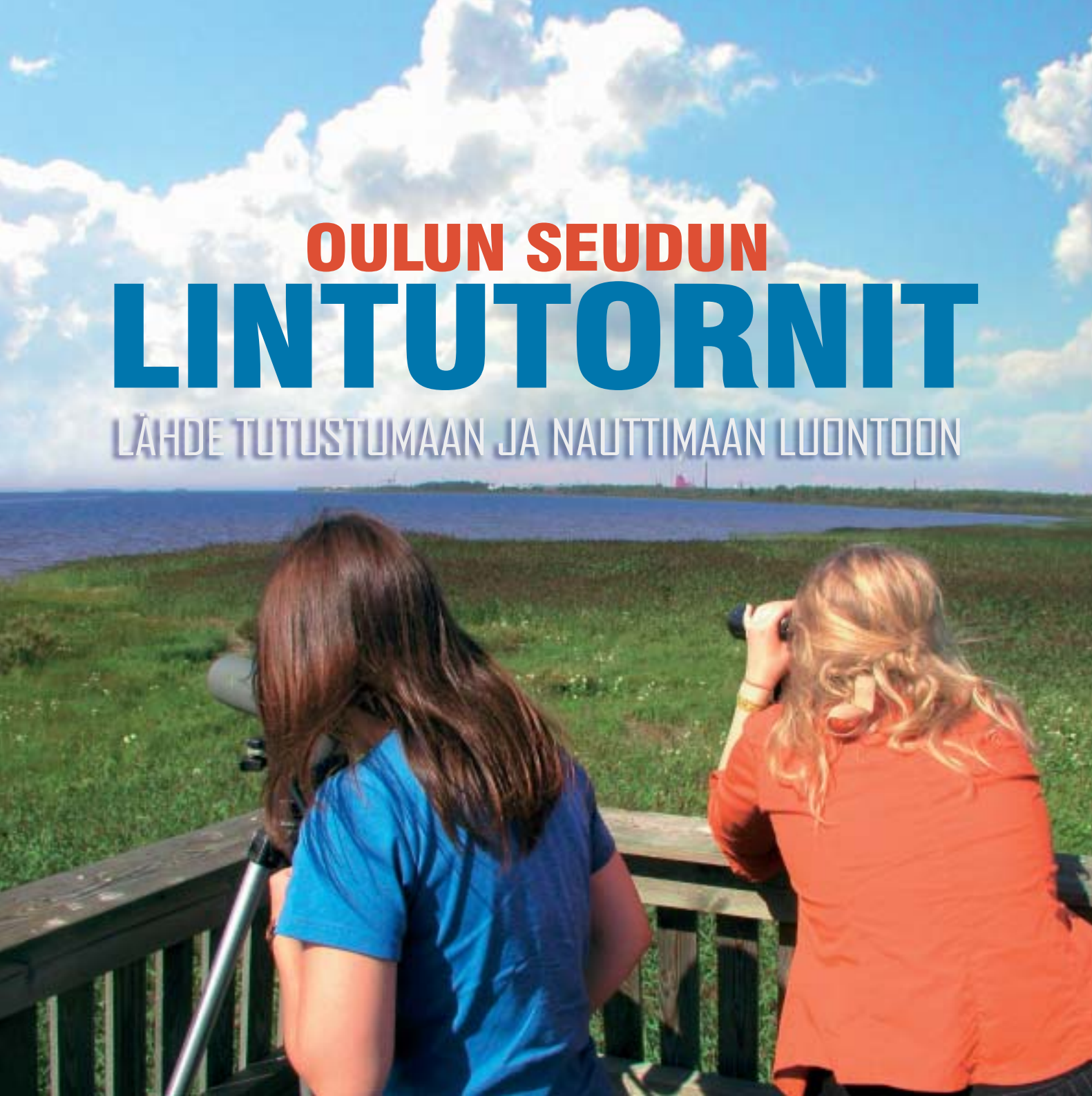
POHJOIS-POHJANMAAN
YMPÄRISTÖKESKUS

OULUN SEUDUN YMPÄRISTÖVIRASTO
PL 34, 90015 OULUN KAUPUNKI
WWW.OUKA.FI/YMPARISTO

OULUN KAUPUNKI
TEKNINEN KESKUS
PL 32, 90015 OULUN KAUPUNKI
WWW.OUKA.FI/TEKNINEN

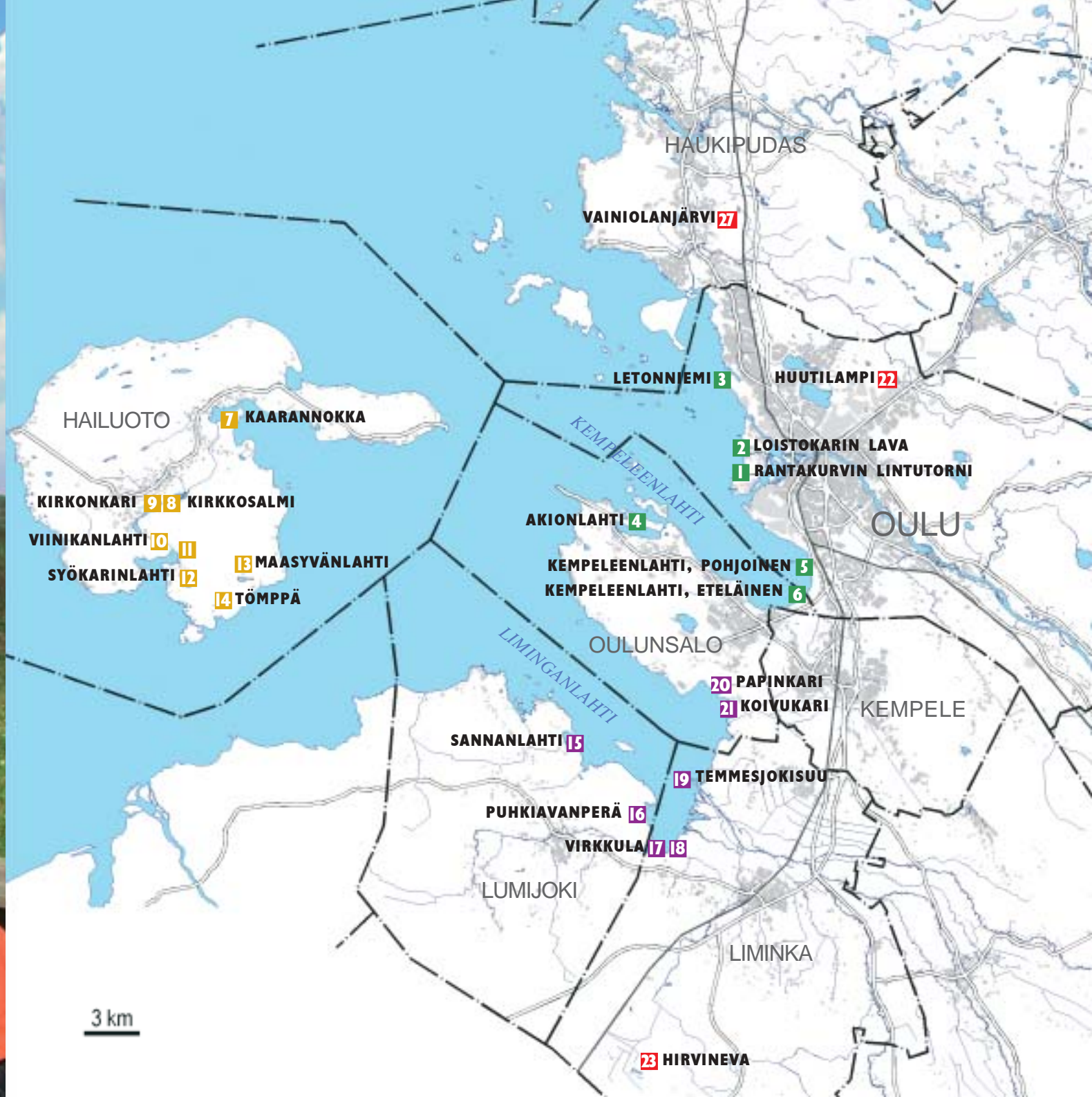
POHJOIS-POHJANMAAN YMPÄRISTÖKESKUS
PL 124, 90101 OULU
WWW.YMPARISTO.FI/PPO

Kuvat: Heikki Orava (kuovi)
Oulun seudun ympäristövirasto (muut)
Suunnittelu: Viestintäkeskus Ky
Painatus: Painotalo Suomenmaa, 2007



OULUN SEUDUN LINTUTORNIT

LÄHDE TUTUSTUMAAN JA NAUTTIMAAN LUONTOON

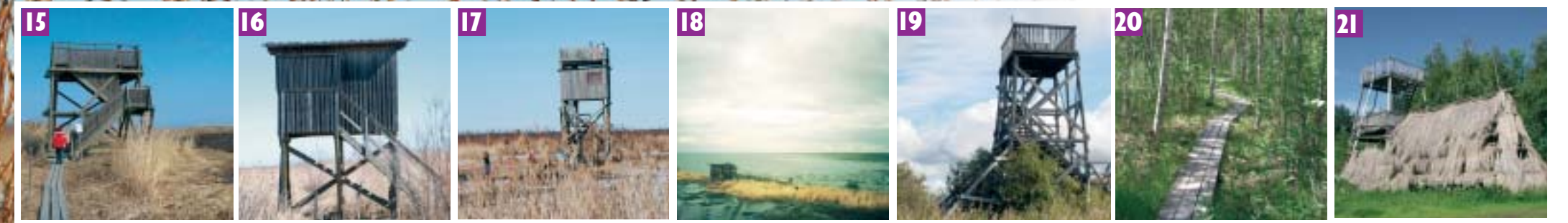


3 km

Oulun seudulla on 27 lintutornia tai -lavia, jotka soveltuvat erinomaisesti seudun monipuolisen linnuston ja muun luonnon tarkkailuun sekä maisemien ihailuun. Niissä on valikoimaa sekä vaativille lintuharrastajille että tavallisille ihmisille. Joihinkin torneihin kulkureitti on lyhyt. Osa sopii myös liikuntarajoitteisille.

Torneja on niin sisämaassa kuin rannikollakin, ja monet niistä sijaitsevat kansallisesti ja kansainvälisesti merkittävillä lintualueilla. Useimmille torneille on opasteet.

Ajo-ohjeet löytyvät mm. Oulun seudun ympäristöviraston internetsivuilta sekä Pohjois-Pohjanmaan lintutornioppaasta, joka löytyy Pohjois-Pohjanmaan ympäristökeskuksen internetsivuilta.



- Varusteita**
- saappaat mukaan
 - luontopolku on
 - puucee on
 - nuotiopaikka on

OULU ja KEMPELEENLAHTI

HIETASAARI

Oulussa lintutiheys on suurin Oulujoen suiston alueella. Hietasaaren lintutornin (1) ja -lavan (2) ympäristönä on merenranta ja rantaniitty. Loistokarin lava sopii myös liikuntarajoitteisille. Alueella levähtää muuttoaikoina paljon kahlajia, lokkeja ja sorsia. Pesimälinnusto on runsas. Touko-heinäkuu on parasta havainnointiaikaa.

LETONNIEMI

Letonniemen lintutorni (3) sijaitsee Letonniemen suojelualueella niemen kärjessä. Alue on maankohoamisranta. Tornista voi nähdä meren ja rannan lajeja, ja se soveltuu hyvin muuton tarkkailuun. Runsaan ja monipuolisen pesimälinnuston yleisiin lajeihin kuuluvat mm. tukkasotka ja merihanhi.

AKIONLAHTI

Akionlahden lintutorni (4) sijaitsee merestä irtikuroutuvalla matalalla järvellä. Akionlahti on kansainvälisesti merkittävä lintuvesi. Vesilintu- ja kahlajalajeja on paljon. Alueella voi havaita mm. ristisorsia ja ruokokertusia ja syksyllä joutsenia. Paras aika on touko-kesäkuussa ja syys-lokakuussa.

KEMPELEENLAHTI POHJOINEN JA ETELÄINEN

Kempeleenlahdella sijaitsee kaksi lintutornia, pohjoinen (5) ja eteläinen (6). Niiden ympäristöä on merenlahti ja maankohoamisranta. Rantoja on hoidettu niittämällä ja Selkäkarin saarella laiduntamalla lampaita. Alue on mukana valtakunnallisessa lintuvesien suojeluohjelmassa. Runsaaseen linnustoon kuuluu vesilintuja, kahlajia ja varpuslintuja. Hyvää tarkkailuaikaa torneilla on koko avovesikausi.

HAILUOTO

Hailuodon linnusto on erittäin monipuolinen, mikä ilmenee niin vesilintu- ja kahlajalajistoissa kuin petolinnustossakin. Hailuodossa esiintyy sekä pohjoista että eteläistä lajistoa. Osa Hailuodosta kuuluu valtakunnalliseen lintuvesien suojeluohjelmaan.

KAARANNOKKA

Kaarannokan lintutornin (7) ympäristönä on merenlahti ja merenrantaniitty. Torni sopii petolintujen kevätkuuton seurantaan, ja syysmuuton aikana voi nähdä paljon vesilintuja. Paras aika on huhti-kesäkuussa sekä syys-lokakuussa.

KIRKKOSALMI JA KIRKONKARI

Kirkkosalmen lintutornin (8) ympäristönä on ruovikkoineen, merestä kuroutunut järvi. Tomiin pääsee pyörätuolillakin. Paikka sopii hyvin merimetsojen ja pesimälajien kevätkuuton seurantaan, ja vesilintu- ja kahlajalajisto on monipuolinen. Parasta aikaa on huhti-toukokuu. Tornilta alkaa pitkospuureitti Kirkkonkarin tarkkailualdolle (9).

VIINIKANLAHTI

Viinikanlahdella on sekä lintutorni (10) että -lava (11), joiden ympäristö muodostuu merenrannan sisälähdestä ja rantaniitystä. Alueella on paljon vesilintuja. Monipuoliseen pesimälajistoon kuuluvat mm. tukkakoskelo ja punajalkaviklo. Paras aika on huhti-kesäkuussa.

SYÖKARINLAHTI

Syökarinlahden lintutorni (12) sijaitsee ruovikkoisella sisäjärvellä. Torni sopii hyvin petolintujen kevätkuuton seurantaan. Vesilinnusto on monipuolinen, ja alueella pesii mm. kaulushaikara. Paras aika on huhti-kesäkuussa.

MAASYVÄNLAHTI

Maasyvänlahden lintutorni (13) sijaitsee ruovikkoisella, merestä kuroutuneella järvellä. Torni sopii kevä- ja syysmuuton tarkkailuun. Alueella esiintyy ruovikkolajeja, mm. luhtakana. Paras aika on touko-kesäkuussa.

TÖMPPÄ

Tömpän lintutornin (14) ympäristönä on matalikko. Torni sopii erityisesti vesilintujen ja kahlajien kevä- ja syysmuuton tarkkailuun. Paras vierailuaika on huhti-lokakuussa.

LIMINGANLAHTI

Liminganlahti on Suomen arvokkain kosteikko. Valtakunnalliseen lintuvesien suojeluohjelmaan kuuluvan alueen linnusto on monipuolinen ja runsas. Alueella esiintyy monia uhanalaisia lintu- ja kasvilajeja.

SANNANLAHTI

Sannanlahden lintutornin (15) ympäristönä on merenlahti. Kävelymatkaa pysäköintipaikalta tornille on noin 400 metriä. Torni sopii hyvin muutonseurantaan. Pesimälinnusto on monipuolinen, ja siihen kuuluvat mm. rusko- ja sinisuohaukka. Paras aika on huhti-kesäkuussa ja syys-lokakuussa.

PUHKIAVANPERÄ

Puhkivanperän lintutornin (16) ympäristönä on merenlahti ja ruovikkoalue. Tornille on kävelymatkaa pysäköintipaikalta noin 800 metriä. Torni sopii hyvin muutonseurantaan ja pesimälajistoon kuuluu monia vesilintuja ja kahlajia. Luontopolun varrella on lato, josta voi tarkkailla pellolle kerääntyneitä hanhia ja joutsenia. Parasta aikaa on huhti-toukokuu.

VIKKULA

Virkkulassa on sekä lintutorni (17) että lintujen tarkkailulato (18), jonne pääsee myös pyörätuolilla. Niiden ympäristönä on niittyjen ja peltojen ympäröimä ruovikkoineen merenlahti. Lahden keskelle kivikasoille rakennetut kalamökit ovat näkemisen arvoisia. Muutto- ja pesimälajistoissa on monia vesilintuja ja kahlajia. Paras aika on huhti-toukokuussa.

TEMMESJOKISUU

Temmesjokisuun lintutornin (19) ympäristö muodostuu jokisuistosta ja merenrannasta. Tornille kulkee noin 2 kilometriä pitkä luontopolku, jonka varrella on kalastajakyliä. Aikaisin keväällä sulava jokisuu houkuttelee vesilintuja ja kahlajia. Pesimälajistoon kuuluvat mm. härkälintu ja mustapyrstökuiiri. Paras aika on huhti-toukokuussa ja heinä-elokuussa.

PAPINKARI JA KOIVUKARI

Papinkarin (20) ja Koivukarin (21) lintutornien ympäristönä on reheväkasvuinen merenlahti. Torneista voi havaita monia vesilintuja ja kahlajia. Pesimälajistoon kuuluvat mm. nokkana ja heinästävi. Parasta aikaa on touko- ja kesäkuu.

SISÄMAAN TORNIT

HUUTILAMPI

Oulun Huutilammen lintulava (22) on umpeen kasvavan lammen rannalla. Kävelymatkaa lavalle on vain 50 metriä. Alueella on Oulun seudun suurin naurulokkiyhdyksunta ja lisäksi siellä voi nähdä mm. taveja, kuoveja ja suokukkoja. Parasta havainnointiaikaa on touko-kesäkuu.

HIRVINEVA

Limingan Hirvinevan lintutorni (23) on vesitetyllä entisellä turpeenottoalueella. Autolla pääsee ajamaan tornille asti. Muutto- ja pesimälajistoihin kuuluu monia vesilintuja, kahlajia ja petolintuja. Tekojärvellä pesivät mm. rantasipi ja laulujoutsen. Paras aika on touko-heinäkuussa.

MATOKORPI

Muhoksen Matokorven lintutornista (24) voi tarkkailla peltolinnustoa. Alueella ruokailee erityisesti syksyllä paljon lintuja, mm. kurkia, hanhia, sorsia ja joutsenia. Keväisin voi nähdä kahlajia.

JOLOSJÄRVI

Ylikimingin Jolosjärven lintutornin (25) ympäristönä on peltojen ympäröimä matala järvi. Jolosjärvi on valtakunnallisesti arvokas lintujärvi. Monipuoliseen pesimälinnustoon kuuluvat mm. suokukko ja nokkana. Paras aika on touko-kesäkuussa.

HIRVISUO

Ylikimingin Hirvisuon lintutornin (26) ympäristö on rimpinevaa. Alue on arvokas lintusuo. Pesimälajisto on monipuolinen, ja alueella voi nähdä mm. metsähanhia ja mehiläishaukkoja. Paras aika on touko-elokuussa.

VAINIOLANJÄRVI

Haukiputaan Vainiolanjärven lintulava (27) on rehevän, umpeenkasvaneen järven rannalla. Paras aika on keväällä, jolloin voi nähdä mm. joutsenia ja sorsia.

