

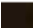








Syksyinen kauppahallin berliinipoppelin poisto-operaatio

Berliinipoppelista oli jo vuosia aiemmin poistettu mm. kaksi isoa oksahaaraa latvusta keventävänä hoitona turvallisuusriskien minimoimiseksi. Omavalvontaa toteutetaan säännöllisesti ja tässä yhteydessä oli jo aiemmin todettu puun vauriot sekä lahoamista tyvässä, antaen aiheen epäillä myös puun ympäristöturvallisuutta. Koska kyseessä oli keskeisellä paikalla kaupunkikuvassa oleva, myös kaupunkilaisten tunteita herättävä vanha puu, päätettiin teettää tarkempi ultraääni- ja mikroporakuntotutkimus puun tarkan kunnan selvittämiseksi tähän perehtyneellä asiantuntijalla.

Ultraäänitutkimus muodostaa tietokoneen avulla kolmiulotteisen kuvan puun sisäisestä kunnosta näyttäen mm. lahovauriot selvästi. Mikroporaus puolestaan mittaa puun tiheyttä sen eri osissa, tietokoneuuttavassa ja tulostettavassa muodossa. Valmis kuntotutkimusraportti selvittää puun juurien, rungon ja latvuksen ongelmat. Omavalvonnalla on tärkeä tavoite löytää vaaralliset puut riittävän aikaisessa vaiheessa ja päättää silmämääräisellä arvioinnilla tai tutkimustuloksiin perustuen niiden jatkohoidosta tai poistosta.

Kuntotutkimusraportti:

6. Populus x berolinensis / Berliinipoppeli

	- kovin puuaines		- lahoa puuta
	- terve puuaines		- ontto tai hyvin pehmeää
	- tartunnan saanut puuaines		
	- muuttunutta puuta		
	- halkeama		- mikroporatutkimus
	- tutkimuskohta		

Tyvi: Paljon kolhittu. 100 cm syvä onkalo vaakas-
tasossa etelässä. Lahopylväs nousee runkoon.
Myös paljon lahoa juurenkaloissa joka suun-
nassa. Suuri alue kuoretonta pintaa ja lahoa
lounaan juurenkaloissa. Etelästä pohjoiseen 250
cm pitkä alue lahoa tyvellä. Kaivettu
juuristoalueella ja siksi vaurioituneita juuria.
Erittäin heikko tyvi.

Mikroporatutkimukset näyttävät 4 cm maasta
pohjoisesta lahoa 19,5 cm:n jälkeen. Idästä 10 cm
maasta alentunut puun tiheys 7-18 cm:ssä ja
lahoa 32 cm:n jälkeen. Katso liitteet.

Runko: Tomographtutkimus 140 cm maasta
(sensori 1, pohjoinen). Läpimitta 105,9 cm.
Tomographtutkimus näyttää tervettä puuainesta
36 % ja lahoa puuta 33 %. Muuttunut ja laho
puuaines sekä mantopuu vähentäneet ääni-
aaltojen suhteellista nopeutta keskimäärin 67 %.
Ääniaallot ka. m/s on laskenut 1078 m/s.
Terve puu poppelissa on n. 1400 m/s.

- Tutkimuskuva näyttää, että on paljon lahoa
idästä länteen ja lahosta tartunnan saanutta
puuainesta pohjoisessa.

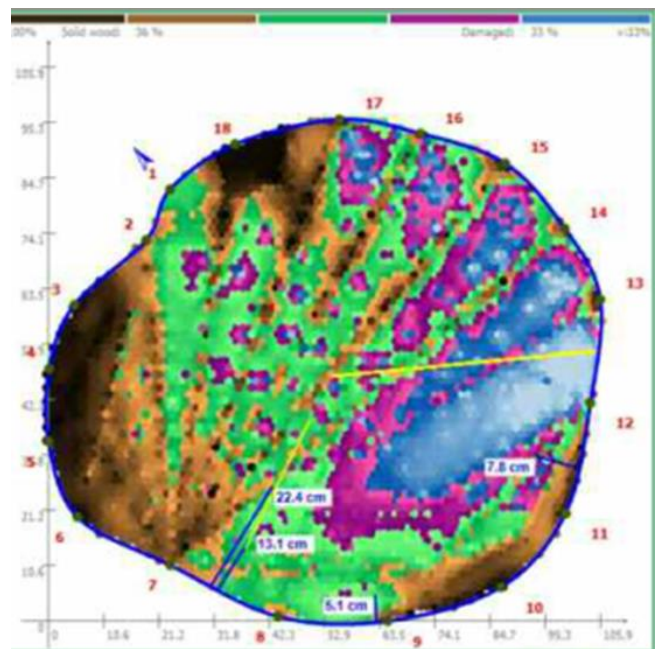
Mikroporatutkimukset sensoreitten 11-12, 7-8
välissä ja sensori 9:ssä kuorettomasta kohdasta
vahvistavat lahoalueet. Kaakosta 148 cm maasta
on lahoa 19 cm:n jälkeen. Katso liitteet.
Suuri alue kuoretonta pintaa ja pintalahoa
lounaassa. Poistettu kaksi haaraa, lahoa.

Latvus: Tasapainoinen. Alaoksat pienennetty.
Runsaasti sahauspintoja. Myös lahokohtia
haavoissa. Vähän kuivuneita oksia. Pienissä
oksissa Lehtipuunkoroa ja lahoa.
- Laho on saanut ylivalvan puussa ja siksi se on
ympäristölleen riskipuu. Ei voi enää luottaa.

Toimenpiteet:

- Poistetaan kuukauden sisällä.

Ultraäänitutkimuksen tuloste: Kuntotutkimuksen
tulos osoitti puun olevan hyvin lahon, siksi sen
katsottiin olevan ympäristölleen vaarallinen ja
pätettiin poistaa



Ultraäänitutkimuslaitteisto toiminnassa





Kaatotyö aloitettiin eristämällä turvallinen työskentelyalue liikenteeltä hiljaisena aikana. Aluksi poistettiin giljotiinileikkurin ja nostokorin avulla painavaa oksistoa (Yllä)

Kaadetussa rungossa vauriot näkyvät selvästi (Alla)



Runko siirrettiin kuorma-autolla kaupungin taimistolle jälkikäsiteltäväksi



Toripolliisi ei ollut kaupunkilaisista ainoa, jolla oli "tippa linssissä", kun n. 80 vuotta paikallaan ollut berlininpoppelia ryhdyttiin poistamaan.



Lopuksi berlininpoppelin kanto jyrssiin ja kuoppa täytettiin murskeella sekä öljysoralla. Rantakadun lehmusrivistö täydentyy tulevina vuosina.

