

POHJOIS-POHJANMAAN SEUTUKAAVAN ALUEVARAUKSET SUUNNITTELUALUEELLA

Kyläasutus

Seutukaavassa Peräkylän-Mikonkankaan alue on osoitettu kyläalueeksi (AT). Merkinnällä osoitetaan perinteisen kyläasutuksen alueita, joilla sijaitsee maaseudun peruspalveluita tai joille ne on kohtuulliselta etäisyydeltä saatavissa. Seutukaavaa yksityiskohtaisemmassa kaavoituksessa ja rakentamisessa tulee kiinnittää erityistä huomiota rakentamisen sopeuttamiseen kyläkokonaisuuteen ja -ympäristöön, vesihuollon järjestämiseen ja hyvien peltoalueiden säilyttämiseen maatalouskäytössä.

Virkistys

Sankivaaran pohjois- ja länsipuoli on esitetty lähivirkistysalueeksi (VL). Merkinnällä osoitetaan alueet lähivirkistykseen, ulkoiluun sekä urheiluun.

Sankivaara ja Korpi-Sadinkosken pohjoispuolinen alue, eli ns. Lemmenpolun alue, on osoitettu retkeilyalueeksi (VR). Merkinnällä osoitetaan pääasiassa retkeilyyn ja ulkoiluun taajama-alueen ulkopuolella sijaitsevia alueita.

Erytistoiminnot

Isokankaan pohjavedenottamon alue on osoitettu yhdyskuntateknisen huollon alueeksi (ET).

Suojelu

Luonnonsuojelualueiksi (SL) on osoitettu luonnonsuojelulain mukaan Isokangas, Asmonkorpi ja Pilpasuo. Kalimenojan varsi on osoitettu suojelualueeksi (SR-2) rakennuslain 135 §:n mukaan.

Suunnittelualueelle sijoittuvat seuraavat, muinaismuistolain nojalla rauhoitetut kohteet:

Iso Polvikangas

- kuopanteita ja rakkakuoppia, kaksi kohdetta

Sadinselkä

- röykkiöitä, kaksi kohdetta

Saunakangas

- röykkiöitä

Järvikangas

- röykkiö ja pyyntikuoppia, kaksi kohdetta

Kummunkorpi

- pyyntikuoppia

Takaharju

- pyyntikuoppia

Hirvikangas

- kivirakennelmia ja rakkakuoppia

OULUN YLEISKAAVAN ALUEVARAUKSET SUUNNITTELUALUEELLA

Asuminen ja loma-asutus

Yleiskaava noudattaa pääperiaatteiltaan seutukaavaa. Sanginjokivarren asutus on huomioitu siten, että asutuskeskittymät on merkitty käyttötarkoituksen mukaan maaseutumaiseksi asutusalueeksi (AT) ja loma-asuntojen alueeksi (RA). Muu osa rakennuskannasta sijoittuu yleiskaavassa osoitetulle maa- ja metsätalousvaltaiselle alueelle (M). Alueilla sallitaan haja-asutusluontoinen rakentaminen rakennusjärjestyksen määräysten mukaan.

Virkistys

Sankivaara ja sen eteläpuolella oleva Sanginjoen länsiranta, Pehkolanlammen itäranta sekä ns. Lemmenpolun ja Loppulan alueet on osoitettu virkistysalueiksi (V). Oulun Golf Oy:n käytössä oleva alue on merkitty urheilupalvelujen alueeksi (VU).

Myllykosken ja Iso Polvikankaan välinen alue on osoitettu luonnontilaisena säilytettäväksi virkistysalueeksi (V/S). Alue varataan yleiseen virkistystoimintaan, ulkoilukäyttöön sekä biologian ja maantieteen maasto-opetukseen.

Suojelu

Luonnonsuojelu- (SL) ja rakennuslain (SR) säännösten nojalla suojeltaviksi alueiksi on rajattu alueet Pilpasuolta (SL), Pilpa- ja Suo-

ojalta (SR), Lylyjärveltä (SR) Myllykankaalta (SL), Asmonkorvesta (SL) ja Isokankaalta (SL).

Isokankaan pohjaveden muodostusalue on soitettu aluerajausmerkinnällä (-pv).

Alueella on seitsemän Pohjois-Pohjanmaan seutukaavaliiton luette-loimaa maakunnallisesti merkittävää kultuurihistoriallista rakennus-kohdetta.

Maa- ja metsätalous

Sanginjoen itäpuolella olevat viljely- ja metsäalueet on osoitettu maa- ja metsätalousvaltaiseksi alueeksi (M).

Metsäalueet Sanginjoen länsi- ja pohjoispuolella on merkitty maa- ja metsätalousvaltaiseksi alueeksi, jolla on ympäristöarvoja ja ulkoilun ohjaamistarvetta (MU).

Holtinkylässä kauniit jokimaisema-alueet on osoitettu maa- ja metsä-talousvaltaiseksi alueeksi, jolla on ympäristöarvoja (MY). Alueella rajoitetaan talousmetsän hoitoa rakennuslain 124 a §:n nojalla.

Murtoselän alue on varattu räjähdysainevarastoalueeksi (M-EX). Aluetta ympäröi noin kilometrin levyinen vyöhyke, joka on osoitettu vaara-alueen aluerajausmerkinnällä -.-.-.- v.

Maatalous

Sanginjoen itä- ja eteläpuoliset alueet on osoitettu maatalousalueeksi (M). Merkinnällä osoitetaan pääasiassa maa- ja metsätaloudeksi tarkoitettuja alueita, joita voidaan käyttää alueen pääasialliseen käyttötarkoitukseen sanottavasti haittaamatta ja luonnetta muuttamatta myös muihin tarkoituksiin, kuten haja-asutusluonteiseen pysyvään ja loma-asutukseen sekä jokamiehenoikeuden rajoissa ulkoiluun ja retkeilyyn.

Isokankaan itäosa (osin Oulunsalon kunnan puolella) on osoitettu maa- ja metsätaloudeksi alueeksi, jolla on ympäristöarvoja (MY-ah). Merkinnällä osoitetaan alueita, jotka on tarkoitettu maa- ja metsätalouden harjoittamiseen ja joihin liittyy erityisiä kulttuuri- ja/tai luonnon ympäristöarvoja. Lisämerkintä (ah) osoittaa, että harjualueella on seudullista tai sitä laajempaa merkitystä. Harjualue (ah) on Suomen Akatemian harjututkimukseen sisältyvä alue.

Sanginjoen länsi- ja pohjoispuoliset alueet on osoitettu maa- ja metsätaloudeksi alueeksi, jolla on ulkoilun ohjaamistarvetta (MU). Ulkoilun ohjaamiseksi suositellaan alueelle sijoitettavaksi tarpeen mukaan polkuja tai ulkoilureittejä levähdys- ja muine tukialueineen.

Pohjavesi

Isokankaan pohjaveden muodostumisalue on osoitettu aluerajausmerkinnällä -pv. Merkinnällä osoitetaan yhdyskuntien vedenhankinnan kannalta tärkeät pohjavesialueet. Alueella on voimassa rakennuslain 135 §:n nojalla yleinen suojelumääräys.

Kulttuurihistoriallinen ympäristö

Koko jokivarsi on merkitty ohjeellisella aluerajausmerkinnällä ^k merkittäväksi kulttuurihistorialliseksi ympäristöksi. Seutukaavaa yksityiskohtaisemmassa kaavoituksessa ja rakentamisessa tulee edistää alueen kulttuurihistoriallisten ja -maisemallisten arvojen säilymistä.

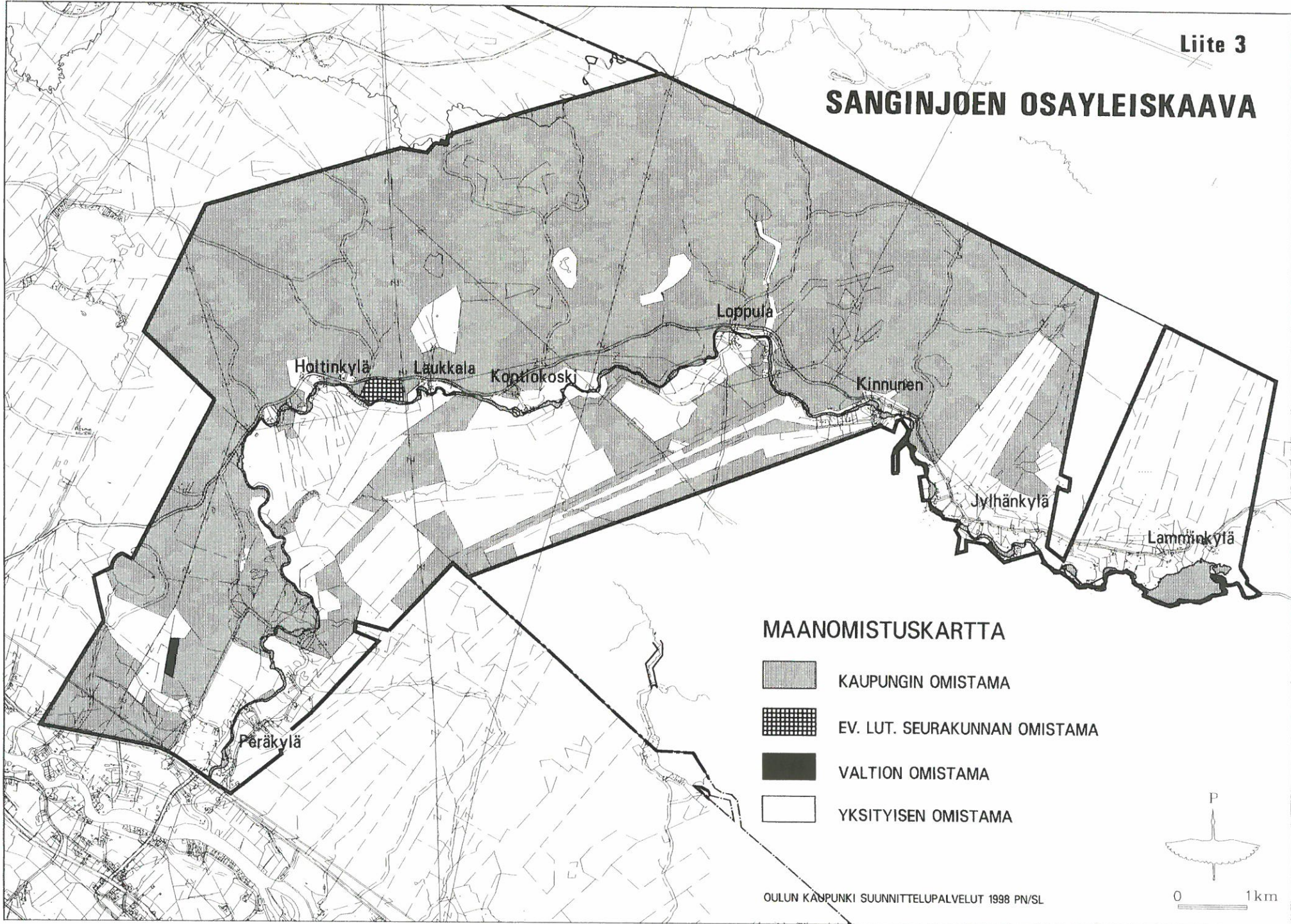
Pienvesistöt

Sanginjoki, Sankilampi ja Pilpaoja on merkitty ohjeellisella aluerajausmerkinnällä ^{av} arvokkaiksi pienvesistöiksi. Merkinnällä osoitetaan luonnonsuojelualueiden säilyttämisen ja virkistyskäytön kannalta tärkeitä pienvesistöjä.





Moottorikelkkareitit

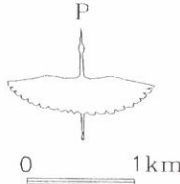
Suunnittelualueella oleville sähköjohdinalueille on osoitettu ohjeellisesti moottorikelkkareitit o=o=o=o=.

SANGINJOEN OSAYLEISKAAVA

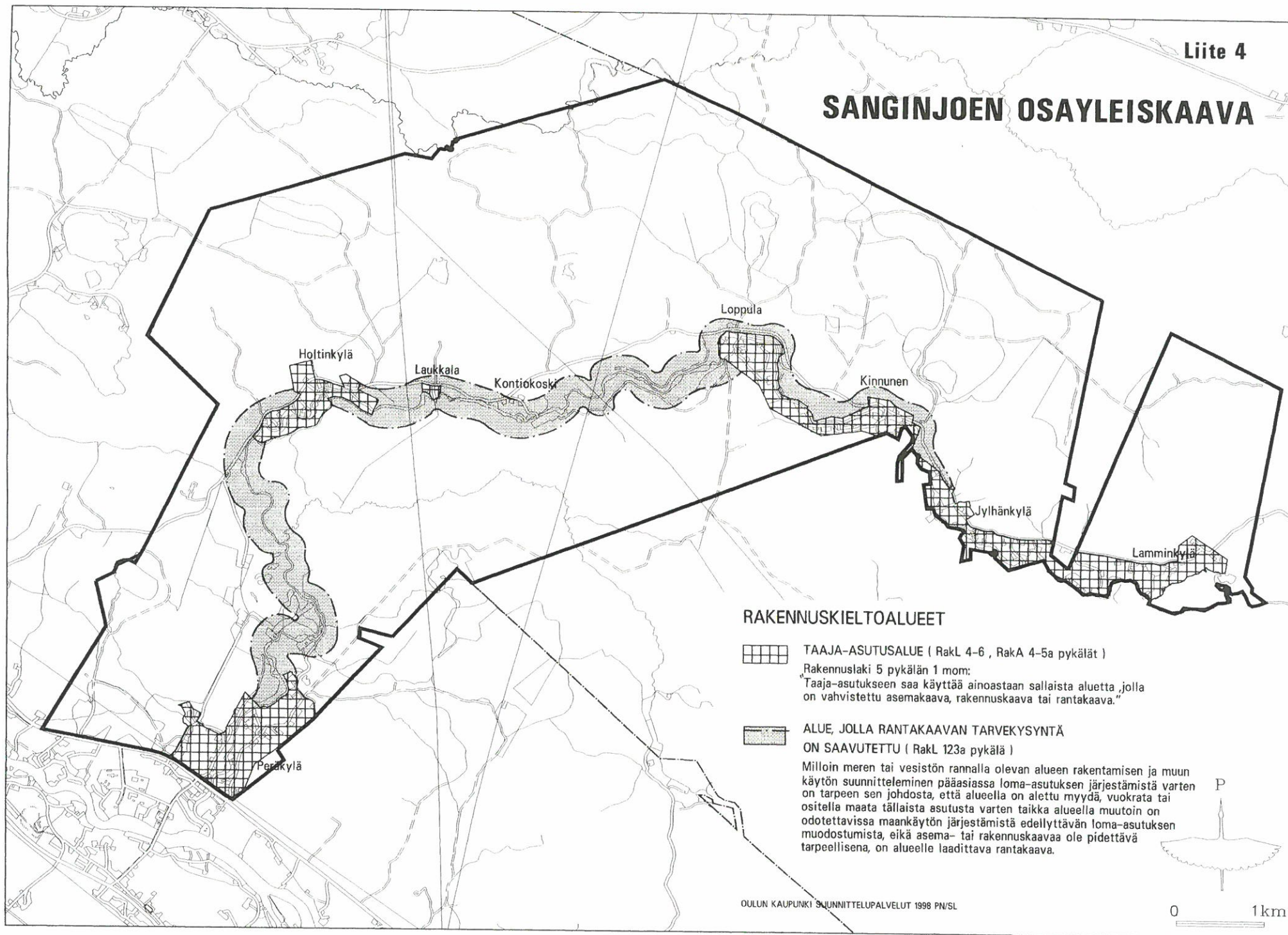


MAANOMISTUSKARTTA

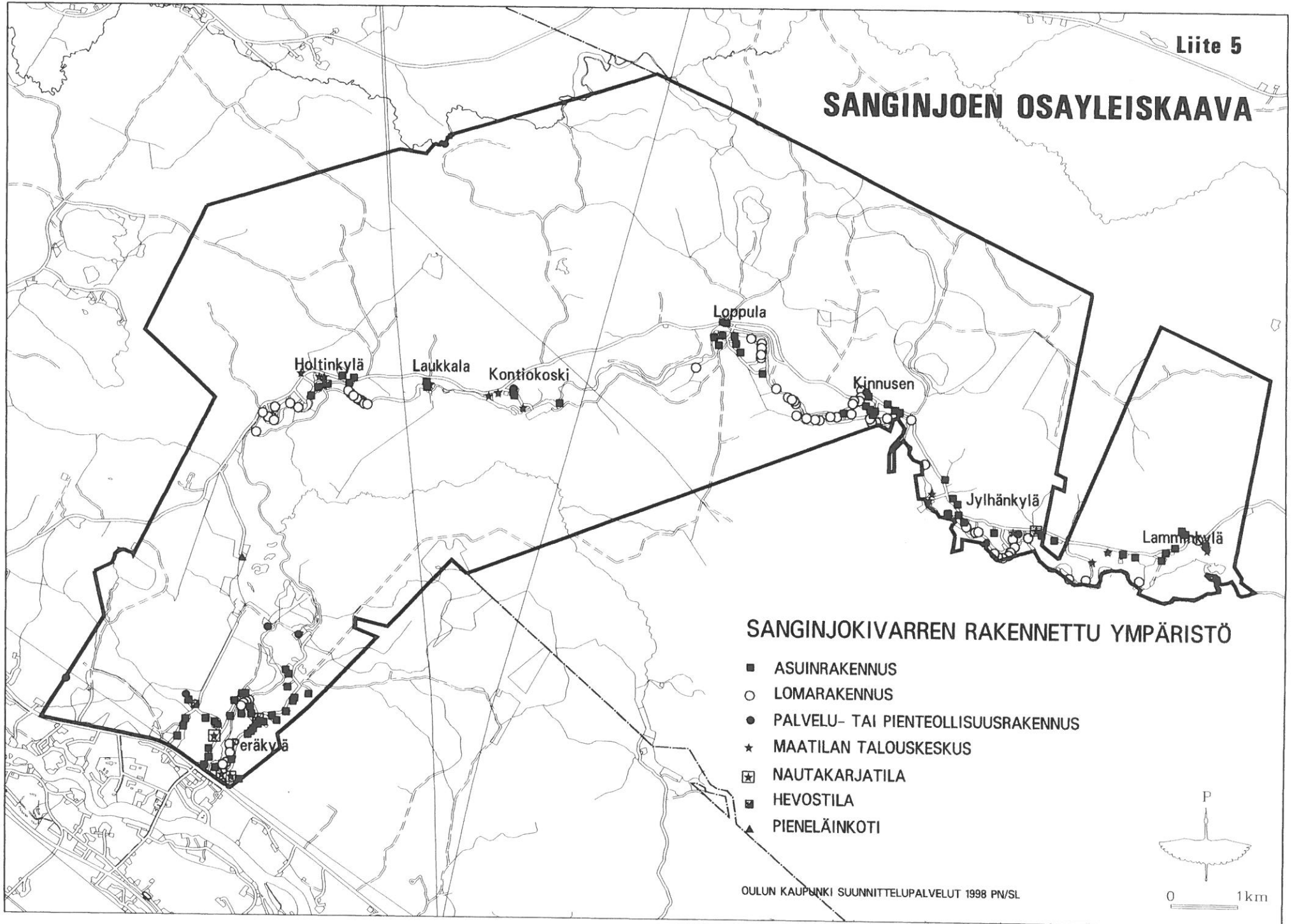
-  KAUPUNGIN OMISTAMA
-  EV. LUT. SEURAKUNNAN OMISTAMA
-  VALTION OMISTAMA
-  YKSITYISEN OMISTAMA



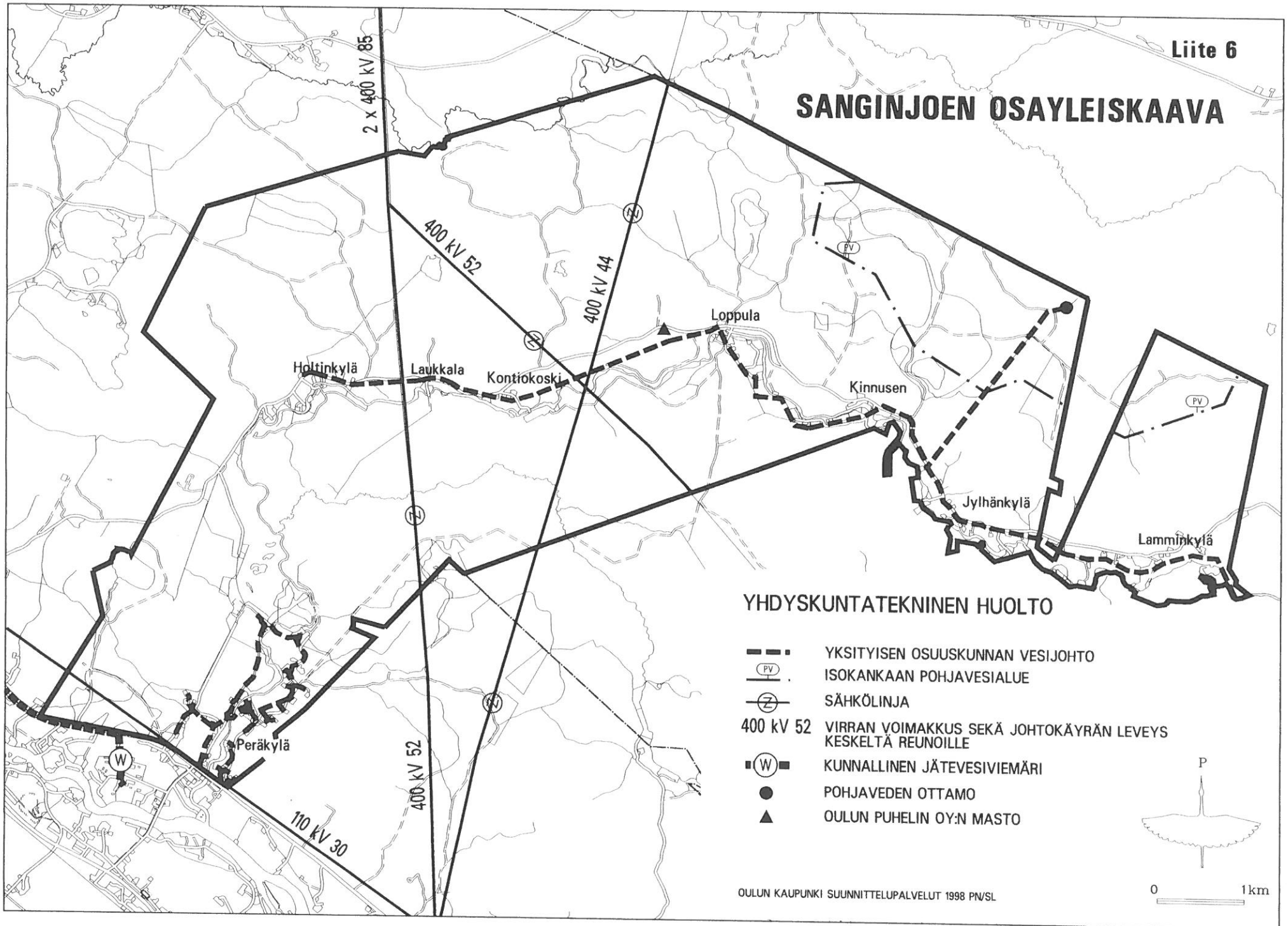
SANGINJOEN OSAYLEISKAAVA



SANGINJOEN OSAYLEISKAAVA

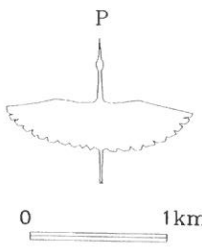


SANGINJOEN OSAYLEISKAAVA

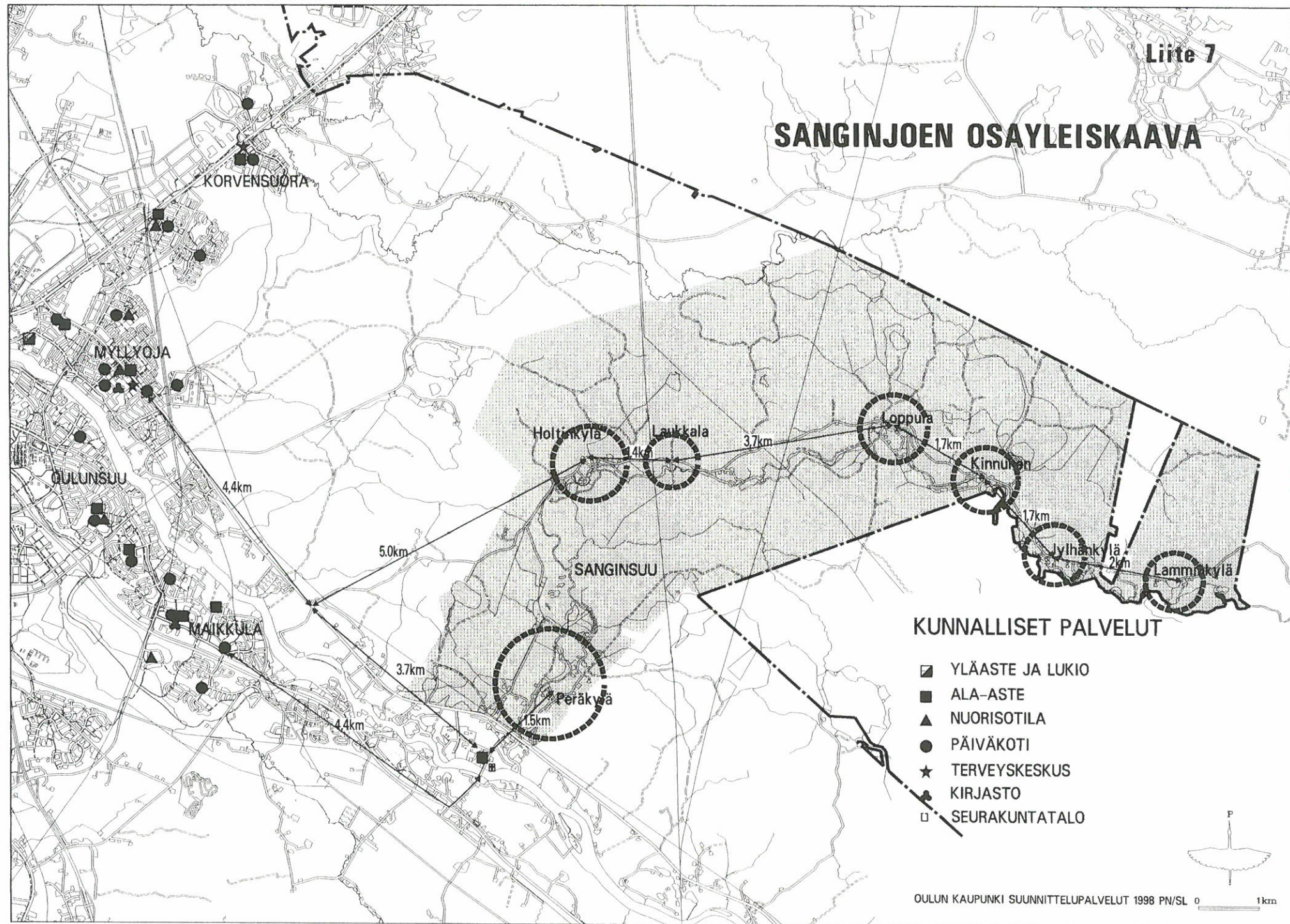


YHDYSKUNTATEKNINEN HUOLTO

- YKSITYISEN OSUUSKUNNAN VESIJOHTO
- (PV) ISOKANKAAN POHJAVESIALUE
- (Z) SÄHKÖLINJA
- 400 kV 52 VIRRAN VOIMAKKUS SEKÄ JOHTOKÄYRÄN LEVEYS KESKELTÄ REUNOILLE
- (W) KUNNALLINEN JÄTEVESIVIEMÄRI
- POHJAVEDEN OTTAMO
- ▲ OULUN PUHELIN OY:N MASTO

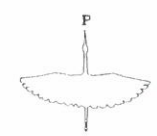


SANGINJOEN OSAYLEISKAAVA

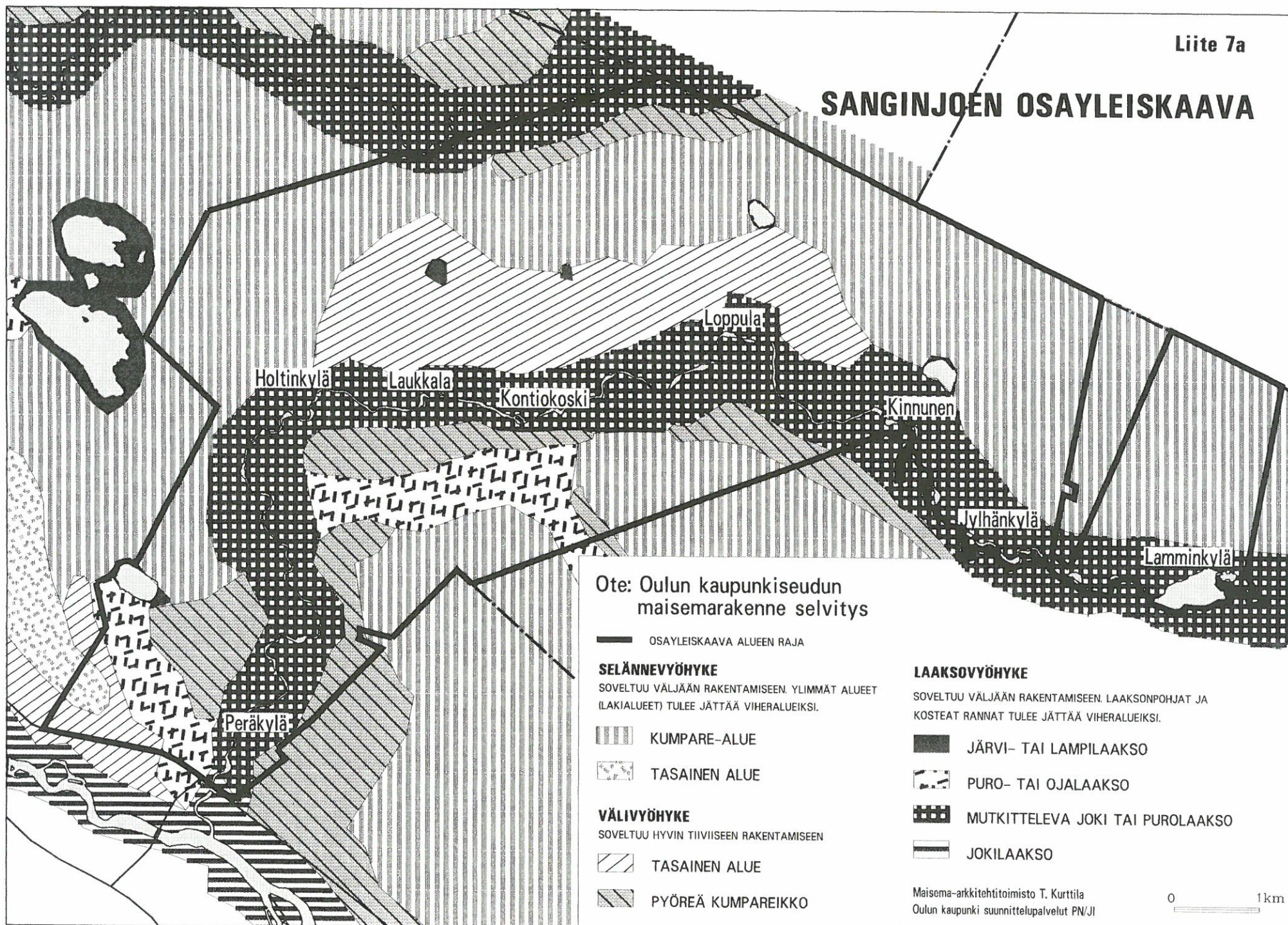


KUNNALLISET PALVELUT

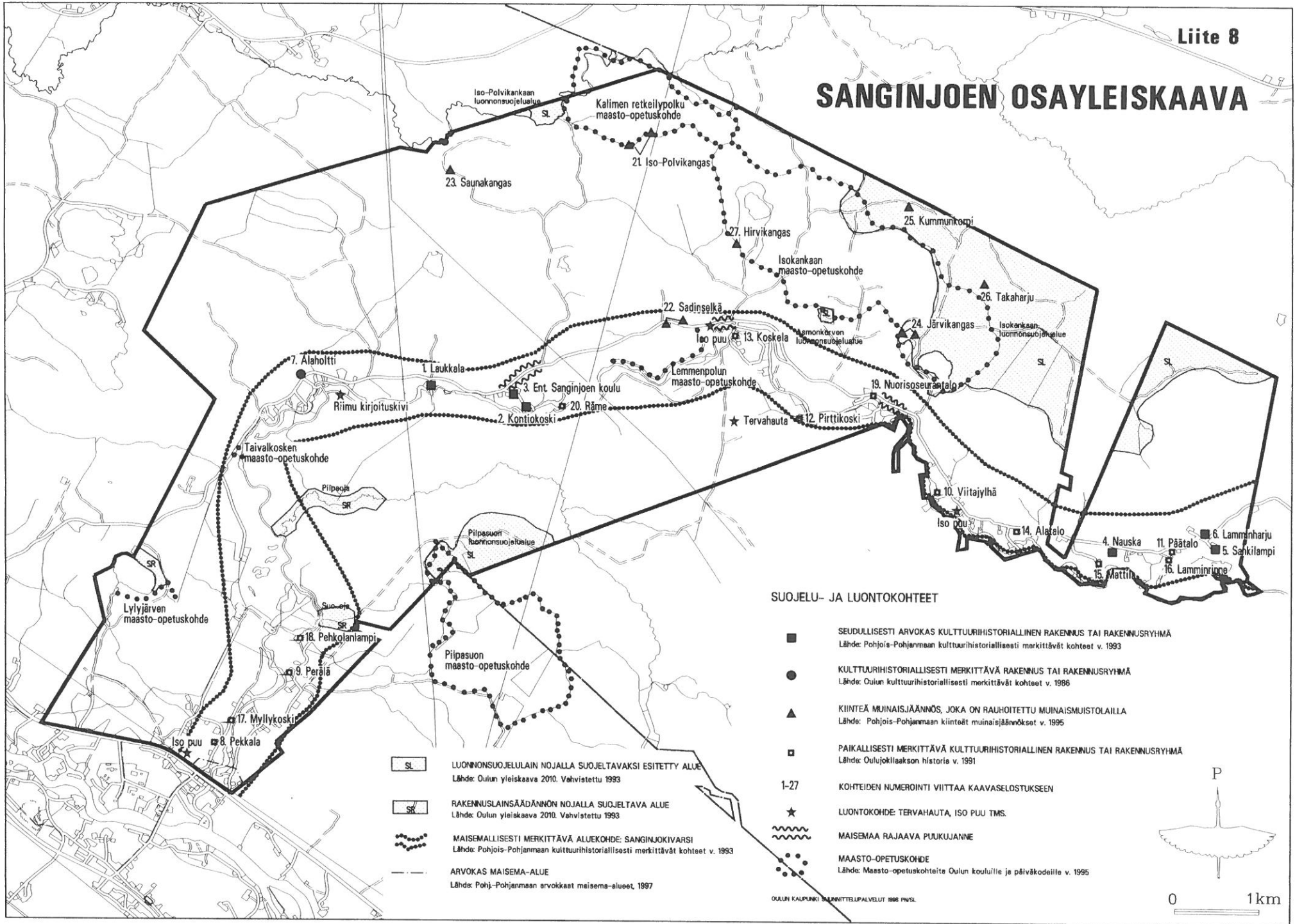
- ▣ YLÄASTE JA LUKIO
- ALA-ASTE
- ▲ NUORISOTILA
- PÄIVÄKOTI
- ★ TERVEYSKESKUS
- ▲ KIRJASTO
- SEURAKUNTATALO



SANGINJOEN OSAYLEISKAAVA



SANGINJOEN OSAYLEISKAAVA

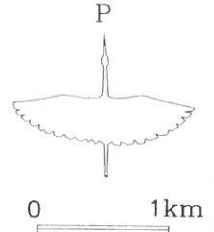


SUOJELU- JA LUONTOKOhteet

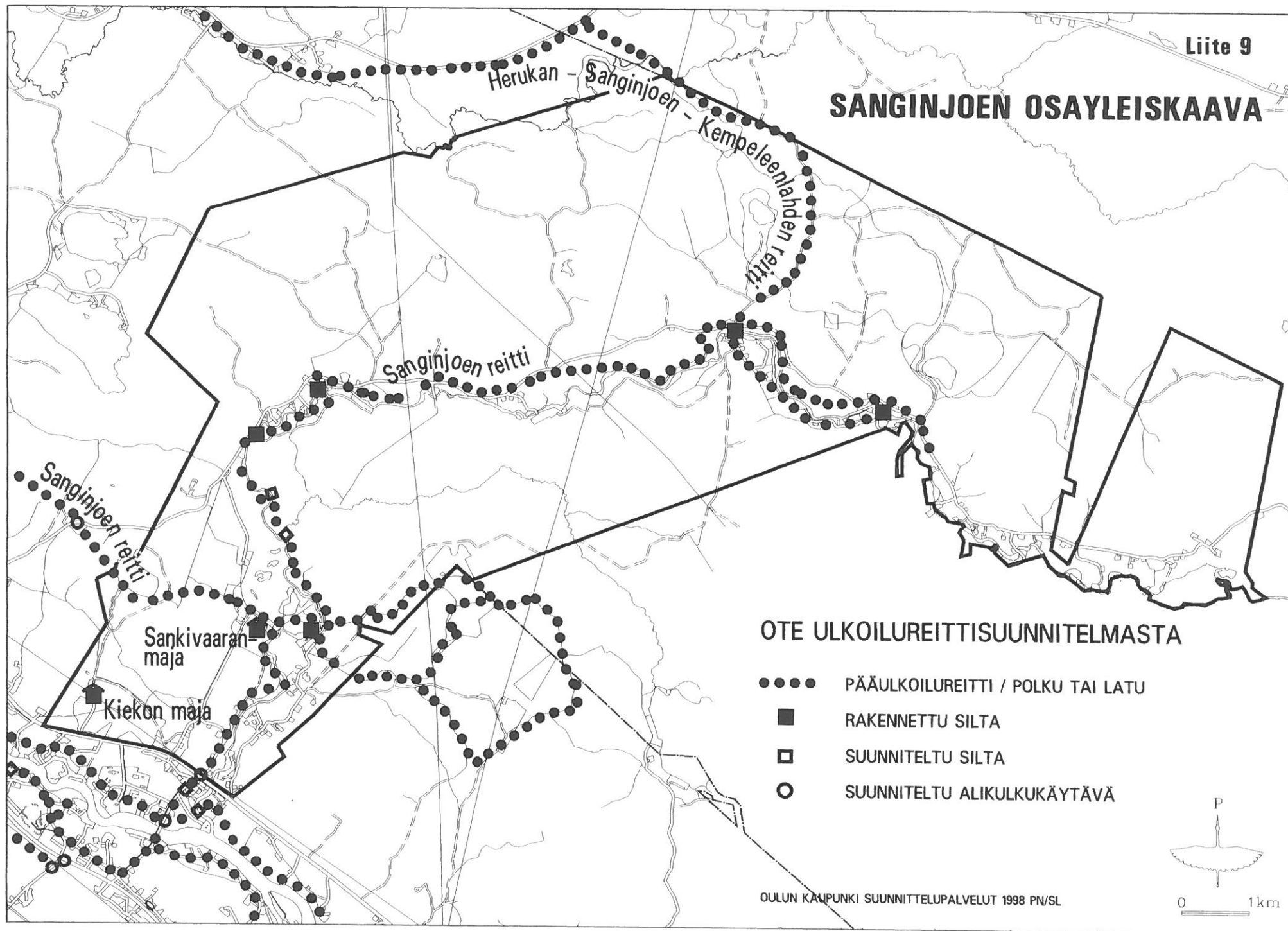
- SEUDULLISESTI ARVOKAS KULTTUURIHISTORIALLINEN RAKENNUS TAI RAKENNUSRYHMÄ
Lähde: Pohjois-Pohjanmaan kulttuurihistoriallisesti merkittävät kohteet v. 1993
- KULTTUURIHISTORIALLISESTI MERKITTÄVÄ RAKENNUS TAI RAKENNUSRYHMÄ
Lähde: Oulun kulttuurihistoriallisesti merkittävät kohteet v. 1986
- ▲ KIINTEÄ MUINAISJÄÄNNÖS, JOKA ON RAHOITETTU MUINAISMIESTOLAILLA
Lähde: Pohjois-Pohjanmaan kiinteät muinaisjäännökset v. 1995
- PAIKALLISESTI MERKITTÄVÄ KULTTUURIHISTORIALLINEN RAKENNUS TAI RAKENNUSRYHMÄ
Lähde: Oulujokilaakson historia v. 1991
- 1-27 KOhteiden numerointi viittaa kaavaselostukseen
- ★ LUONTOKOHDE TERVAHAUTA, ISO PUU TMS.
- ~ MAISEMAA RAJAAVA PUUKUJANNE
- MAASTO-OPETUSKOHDE
Lähde: Maasto-opetuskohteita Oulun kouluille ja päiväkodeille v. 1995

- SL LUONNONSUOJELUN NOJALLA SUOJELTAVAKSI ESITETTY ALUE
Lähde: Oulun yleiskaava 2010. Vahvistettu 1993
- SR RAKENNUSLAINSÄÄDÄNNÖN NOJALLA SUOJELTAVA ALUE
Lähde: Oulun yleiskaava 2010. Vahvistettu 1993
- MAISEMALLISESTI MERKITTÄVÄ ALUEKOHDE: SANGINJOKIVARSI
Lähde: Pohjois-Pohjanmaan kulttuurihistoriallisesti merkittävät kohteet v. 1993
- ARVOKAS MAISEMA-ALUE
Lähde: Pohjois-Pohjanmaan arvokkaat maisema-alueet, 1997

OULUN KAUPUNKI SUUNNITTELU- JA SUOJELUOSASTO 2006 PNH/SL

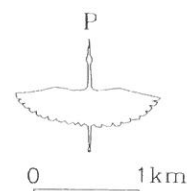


SANGINJOEN OSAYLEISKAAVA

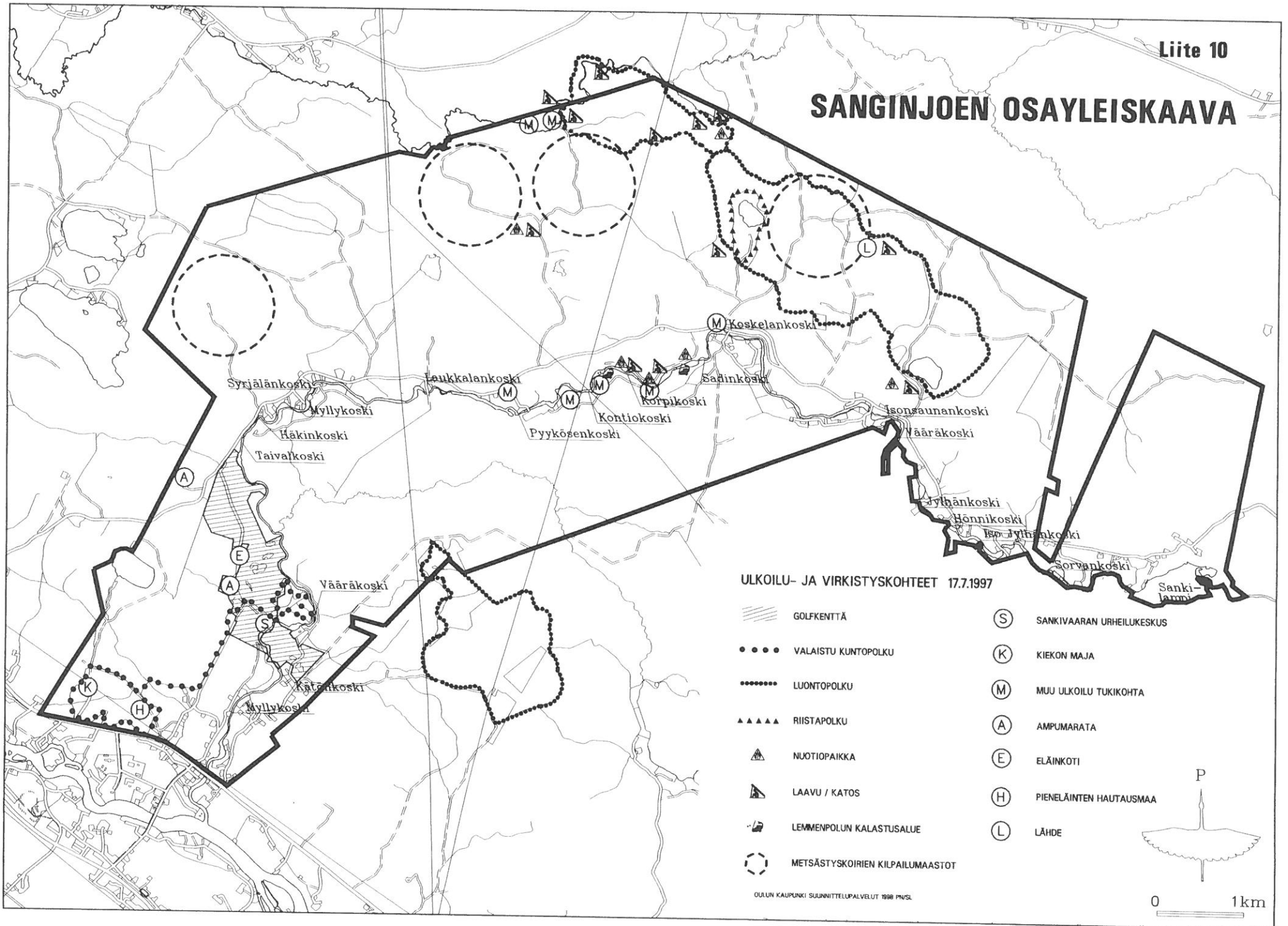


OTE ULKOILUREITTISUUNNITELMASTA

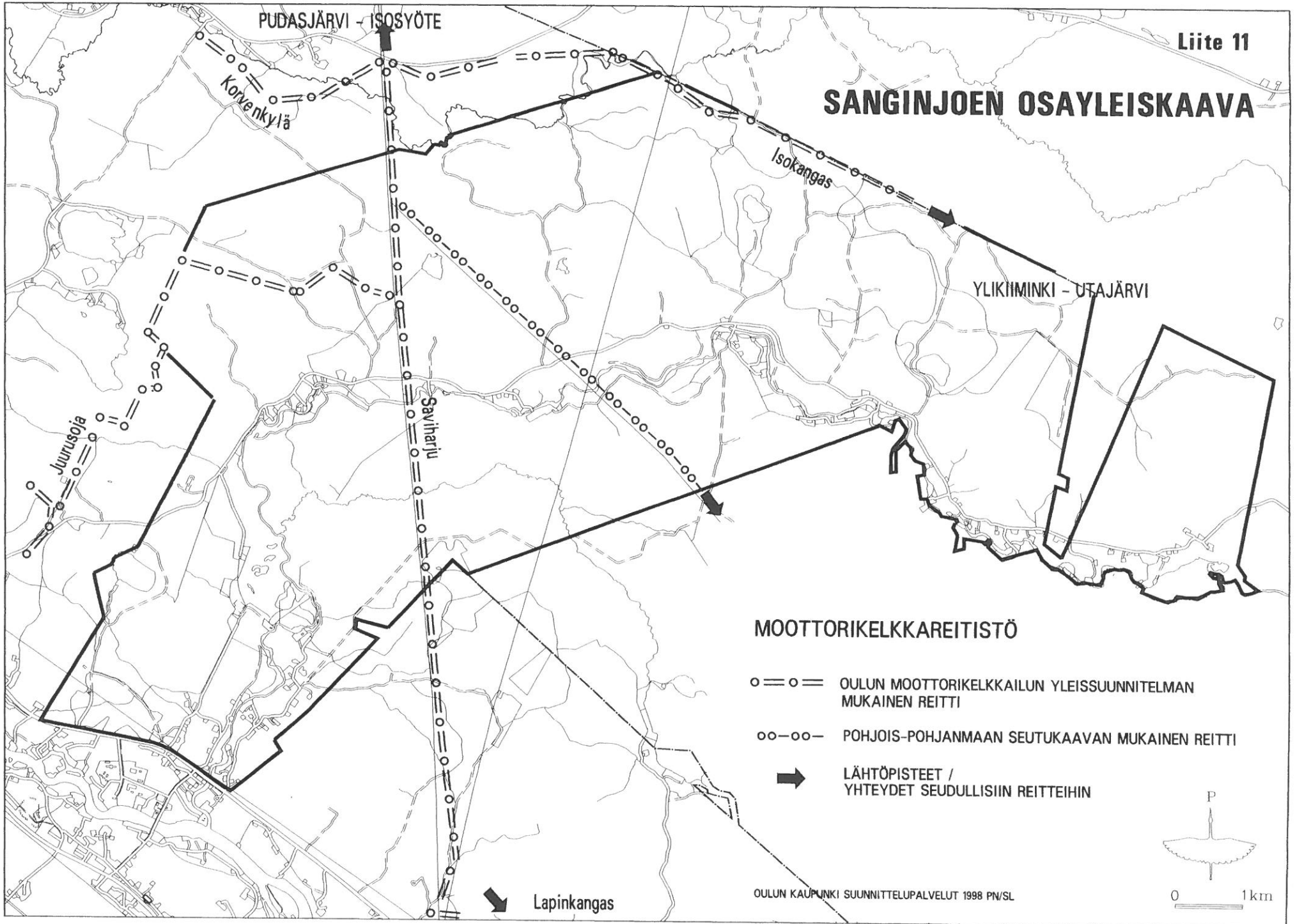
- PÄÄULKOILUREITTI / POLKU TAI LATU
- RAKENNETTU SILTA
- SUUNNITeltu SILTA
- SUUNNITeltu ALIKULKUKÄYTÄVÄ



SANGINJOEN OSAYLEISKAAVA

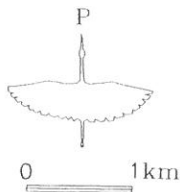


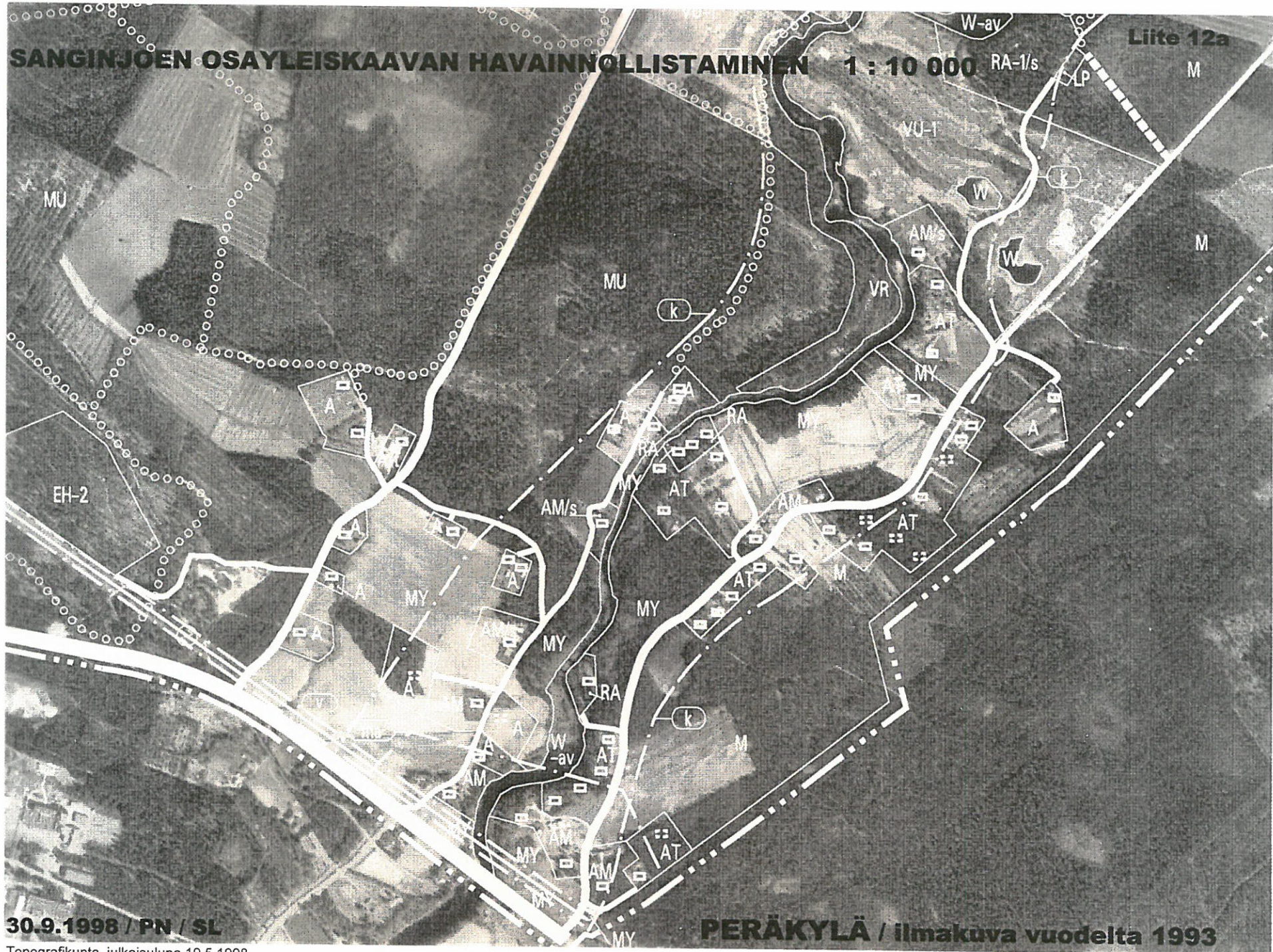
SANGINJOEN OSAYLEISKAAVA



MOOTTORIKELKKAREITISTÖ

- ══○══ OULUN MOOTTORIKELKKAILUN YLEISSUUNNITELMAN MUKAINEN REITTI
- POHJOIS-POHJANMAAN SEUTUKAAVAN MUKAINEN REITTI
- ➔ LÄHTÖPISTEET / YHTEYDET SEUDULLISIIN REITTEIHIN





30.9.1998 / PN / SL
Topografikunta, julkaisulupa 19.5.1998

PERÄKYLÄ / ilmakuva vuodelta 1993



SANGINJOEN OSAYLEISKAAVAN HAVAINNOLLISTAMINEN 1 : 10 000

Liite 12b

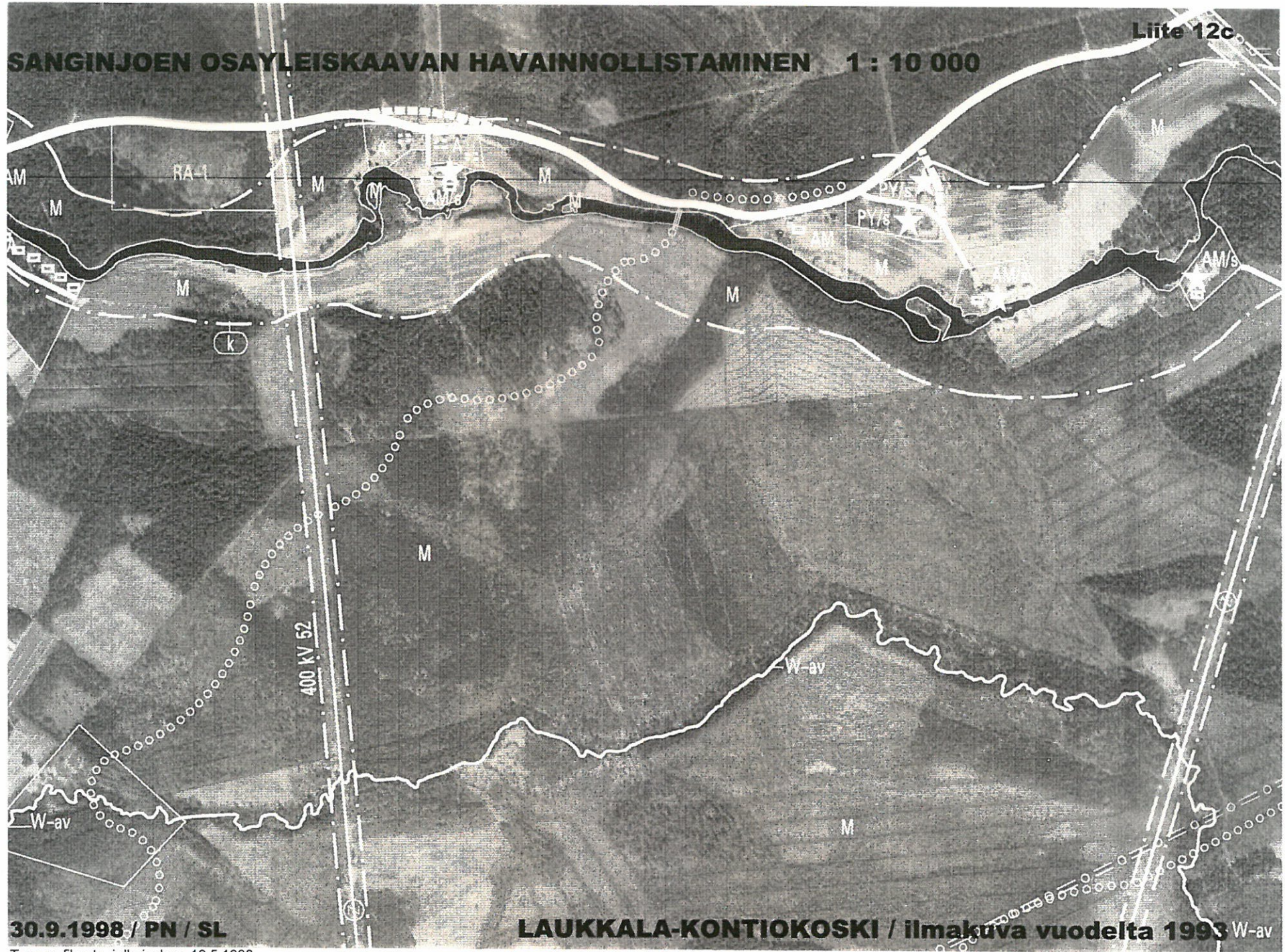
30.9.1998 / PN / SL

HOLTINKYLÄ / ilmakekuva vuodelta 1993

Topografin kunta, julkaisulupa 19.5.1998

SANGINJOEN OSAYLEISKAAVAN HAVAINNOLLISTAMINEN 1 : 10 000

Liite 12c



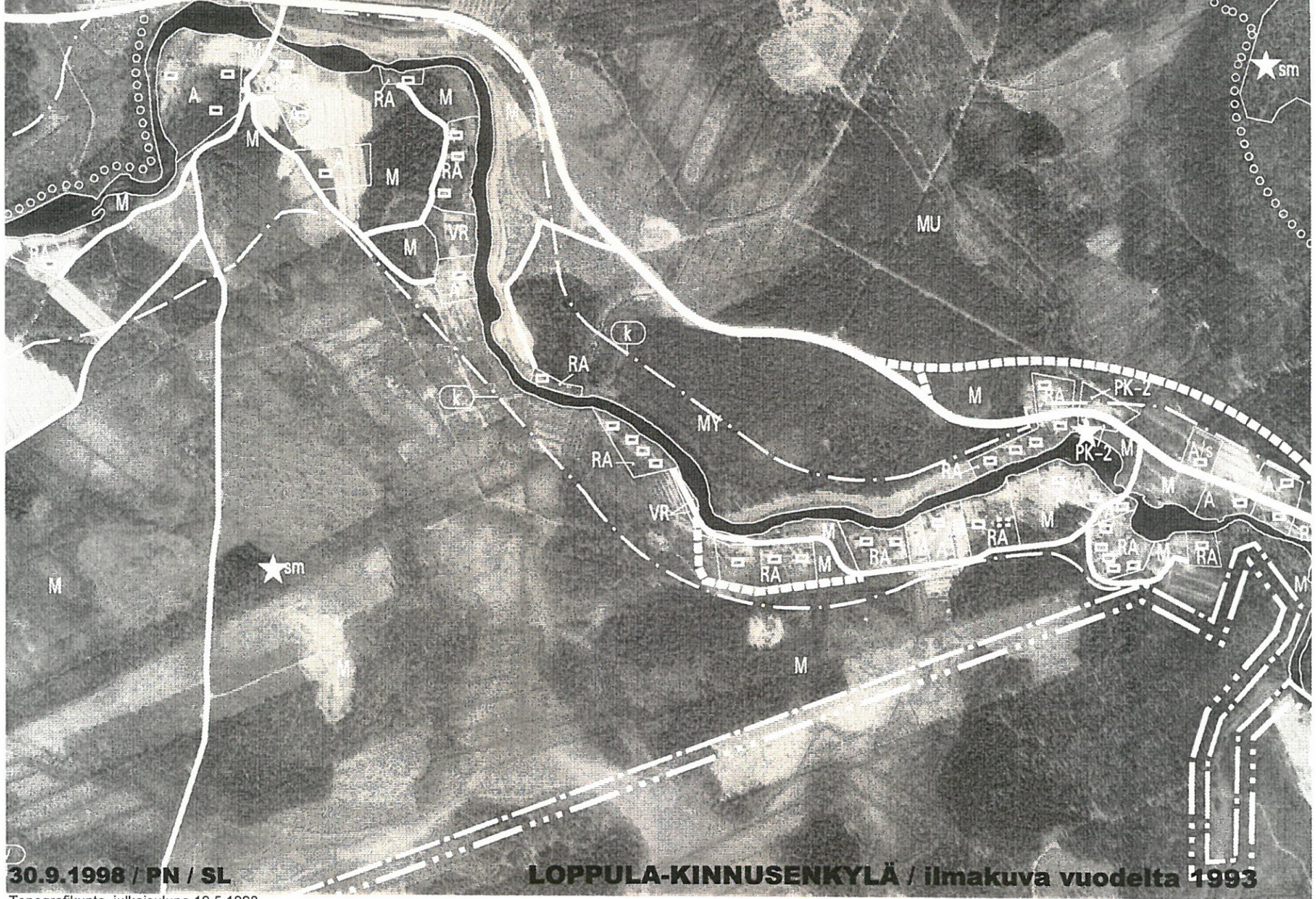
30.9.1998 / PN / SL

Topografikunta, julkaisulupa 19.5.1998

LAUKKALA-KONTIOKOSKI / ilmakeku vuodelta 1993 W-av

SANGINJOEN OSAYLEISKAAVAN HAVAINNOLLISTAMINEN 1 : 10 000

Liite 12d

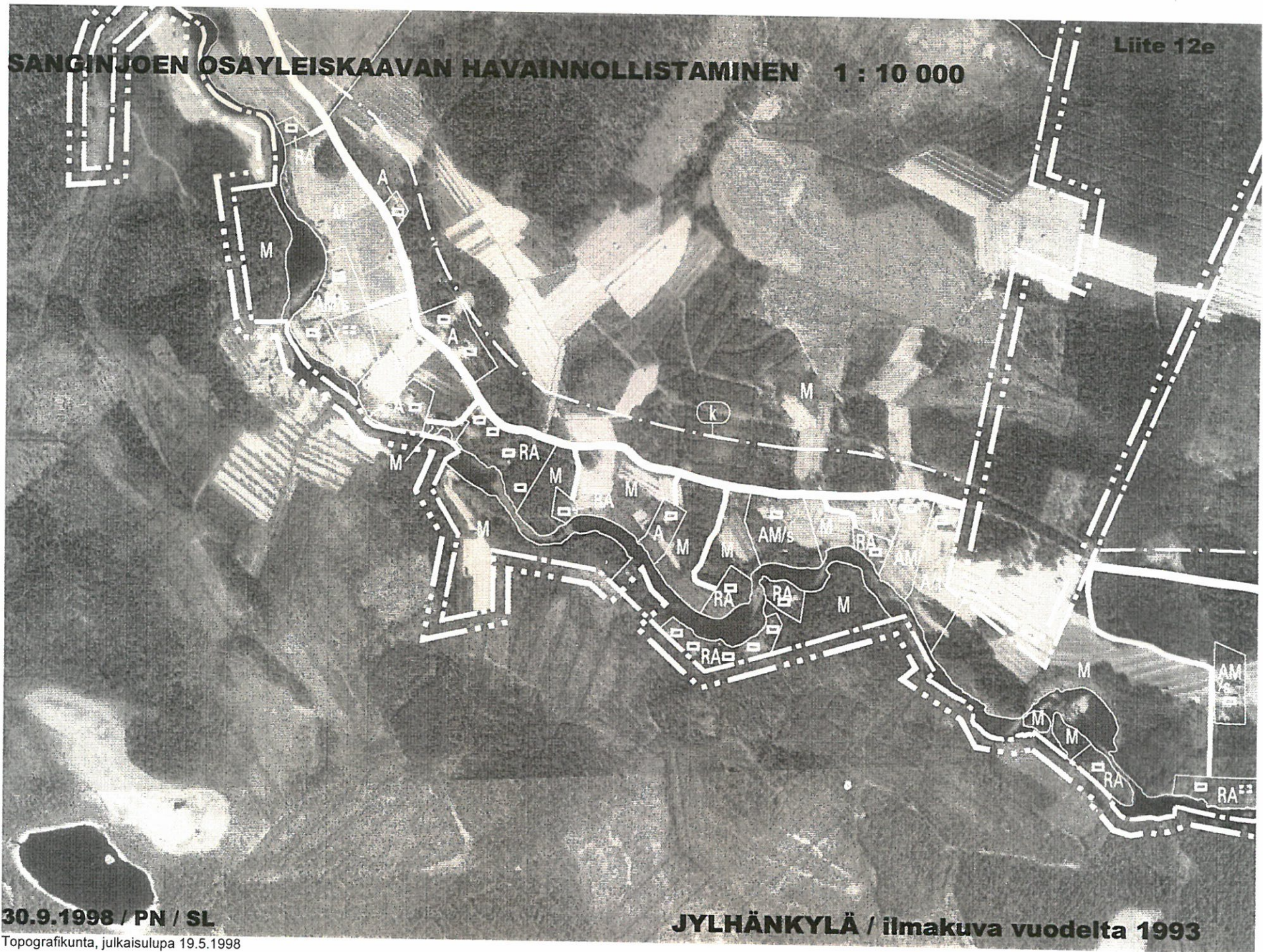


30.9.1998 / PN / SL

LOPPULA-KINNUSENKYLÄ / ilmakekuva vuodelta 1993

Topografikunta, julkaisulupa 19.5.1998

SANGINJOEN OSAYLEISKAAVAN HAVAINNOLLISTAMINEN 1 : 10 000



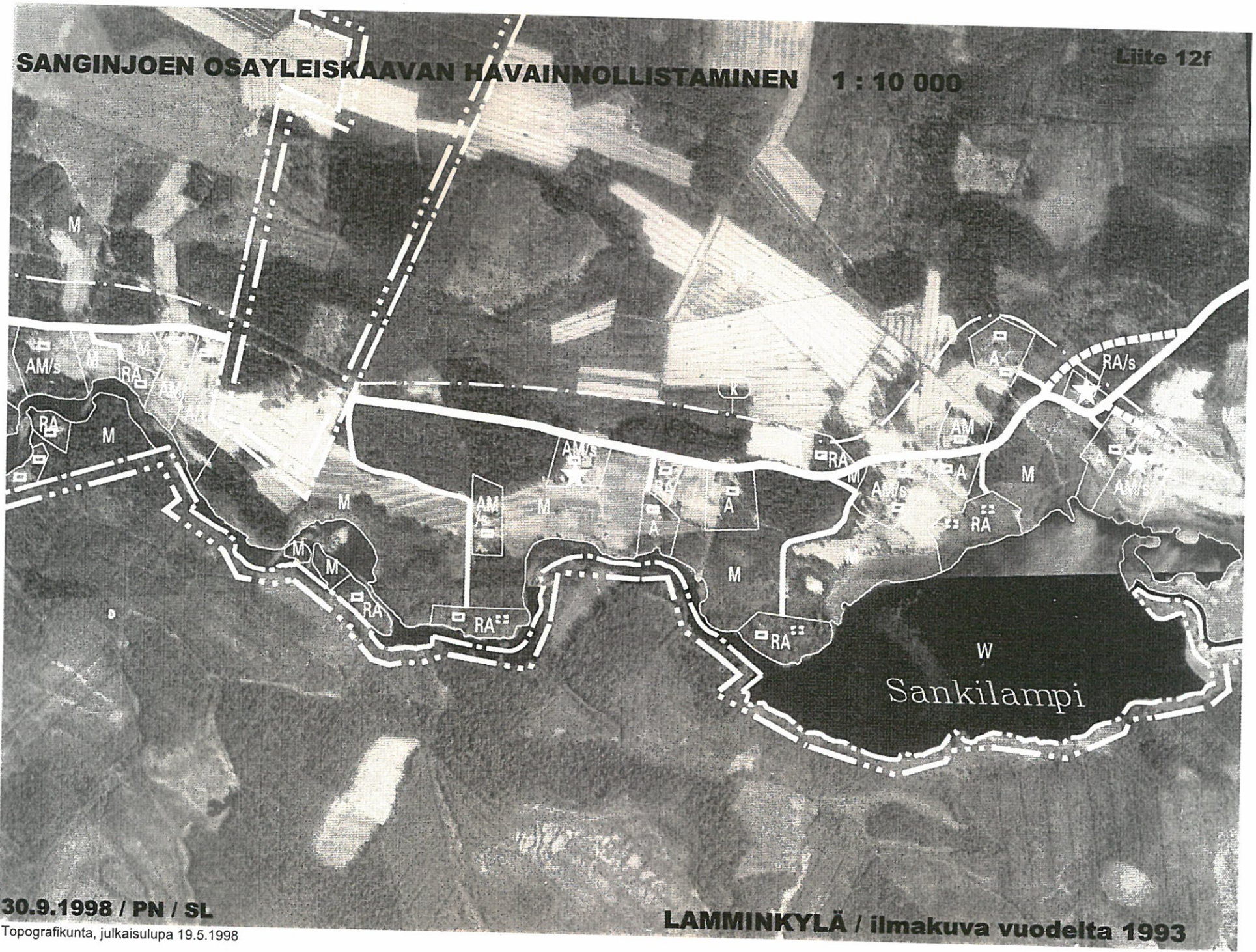
30.9.1998 / PN / SL
Topografikunta, julkaisulupa 19.5.1998

JYLHÄNKYLÄ / ilmakekuva vuodelta 1993

SANGINJOEN OSAYLEISKAAVAN HAVAINNOLLISTAMINEN

1 : 10 000

Liite 12f



30.9.1998 / PN / SL
Topografinen, julkaisulupa 19.5.1998

LAMMINKYLÄ / ilmakuva vuodelta 1993

PERÄKYLÄ

Liite 13a

Emätila	Vuosi Rno:	Pinta-ala ha	Vuosi Lohottu rak.paikka	Pinta-ala ha	Rakennetut rak.paikat, kpl	
PEKKALA PEKKALA	1965 406:1:11	0,21			1	A
PEKKALA KOTITÖRMÄ	1965 406:1:26	0,41			1	A
PEKKALA YLI-PEKKALA	1965 406:1:32	35,3			1	AM
PEKKALA PEKKALA	1965 406:1:34	38,1			1	AM
PEKKALA ALAPEKKALA	1965 406:1:36	39,6	1991 406:1:46	14,2	1	AM
PEKKALA ETELÄRINNE	1966 406:1:37	0,2			1	A
PEKKALA PIRTTIKOSKI	1966 406:1:38	1,3			1	AM
KORPELA KORPELA	1966 406:17:0	8,4	1995 406:17:3 406:17:4	3,6 3,8	1 1	A A
			1997 406:17:5 406:17:6	0,2 1,1	1 1	RA A
RUOTUTORPPA RUOTUTORPPA	1966 406:18:00	1,6			1	AM

Emätila	Vuosi Rno:	Pinta-ala ha	Vuosi Lohottu rak.paikka	Pinta-ala ha	Rakennetut rak.paikat, kpl	
SANKI KUUSILEHTO	1965 404:41:30	2,2	1983 404:41:207	1,03	1	A
PEKKALA JAAKOLA	1965 406:1:30	1,09			1	A
SANKI OJANIITTY II	1965 404:41:146	0,57	1979 404:41:200	0,25	1	A
SANKI OJANIITTY	1965 404:41:57	0,5			1	A
SANKI KULMALA	1965 404:41:58	0,5			1	A
SANKI KOTIMÄKI II	1965 404:41:147	0,09			1	A
PERNU TÖRMÄ	1965 404:43:18	0,52			1	AM
PERNU TIEVA	1965 404:43:21	0,13			1	RA
PERNU SANKITÖRMÄ	1965 404:43:22	0,29			1	RA
PERNU ALLAS	1965 404:43:23	0,23			1	RA
PERNU HEIMOLA	1965 404:43:26	0,36			1	AM

PERÄKYLÄ

Emätila	Vuosi Rno:	Pinta-ala ha	Vuosi Lohottu rak.paikka	pinta-ala ha	Rakennetut rak.paikat, kpl	
PERNU HEIMOLA	1965 404:43:30	9,51	1975 404:43:56	1,0	1	A
PERNU ISOTÖRMÄ	1965 404:43:35	36,27	1973 404:43:49	0,2	1	A
			1974 404:43:53	0,2	1	A
			1980 404:43:61	0,2	1	A
			404:43:62	2,6	1	A
			1990 404:43:68	0,39	1	A
PERNU ALANKO	1965 404:43:36	0,2			1	RA
PERNU ANNALA	1965 404:43:37	0,2			1	RA
PERNU KOSKITUPA	1965 404:43:39	0,2			1	RA
PERNU SUVITÖRMÄ	1965 404:43:40	0,63			1	A
PERNU HAKALA	1965 404:43:41	1,53	1981 404:43:63	0,9	1	A
			404:43:64	0,61	1	A
PERNU HARJU	1965 404:43:46	40,46	1974 404:43:51	0,2	1	A
			404:43:52	40,1	2	AM

Emätila	Vuosi Rno:	Pinta-ala ha	Vuosi Lohottu rak.paikka	Pinta-ala ha	Rakennetut rak.paikat, kpl	
MYLLYSAARET MYLLYSAARET	1965 404:77:00	0,46			1	RA
PERÄKYLÄ-MYLLYKOSKI LAITALA	1965 406:19:16	0,24			1	A
PERÄLÄ-MYLLYKOSKI KOTILA	1965 406:19:35	1,13			1	A
PERÄLÄ-MYLLYKOSKI HEINOLA	1965 406:19:36	0,22			1	A
PERÄLÄ-MYLLYKOSKI AIMOLA	1965 406:19:37	0,22			1	A
PERÄLÄ-MYLLYKOSKI HEIMOLA	1965 406:19:44	51,55	1994 406:19:75	1,62	1	A
PERÄLÄ-MYLLYKOSKI KERÄNEN	1965 406:19:45	0,55			1	A
PERÄLÄ-MYLLYKOSKI AHO	1965 406:19:18	3,06	1974 406:19:53	1,0	1	A
			406:19:57	0,29	1	A
PERÄLÄ-MYLLYKOSKI PERÄLÄ	1965 406:19:40	139,5	1993 40619:74	68,97	1	RA
			1980 406:19:61	1,74	1	A
			1987 406:19:65	1,0	1	A
			1989 406:19:69	1,43	1	AM

HOLTINKYLÄ

Liite 13c

Emätila	Vuosi Rno:	Pinta-ala ha	Vuosi Lohotto rak.paikka	Pinta-ala ha	Rakennetut rak.paikat, kpl	
HOLTINKOSKI SYRJÄLÄ	1965 406:4:18	24,18	1983 406:4:55	9,14	1	A
HOLTINKOSKI SALMENRANTA	1965 406:4:21	0,14			1	A
HOLTINKOSKI PAJANIEMI	1965 406:4:26	0,1			1	RA
HOLTINKOSKI RIIHIPIRTTI	1965 406:4:28	0,12			1	RA
HOLTINKOSKI KUUSIRANTA	1965 406:4:30	0,1			1	RA
HOLTINKOSKI MUTKA	1965 406:4:31	0,2			1	RA
HOLTINKOSKI RAUHALA	1965 406:4:32	0,15			1	RA
HOLTINKOSKI VAINIO	1965 406:4:33	0,2			1	RA
HOLTINKOSKI ANTTILA	1965 406:4:40	30,73	1992 406:4:65 406:4:67 406:4:68	0,85 1,13 6,79	1 1 1	AM RA A
HOLTINKOSKI ALAHOLTTI	1965 406:4:42	56,23			1	AM
HOLTINKOSKI KOTIRANTA	1968 406:4:39	15,62	1970 406:4:48	0,23	1	RA
HOLTINKOSKI KINNUNEN	1968 406:4:47	22,14	1982 406:4:52 1986 406:4:58 1993 406:4:70	1,4 7,86 0,36	1 1 1	AM RA RA

Emätila	Vuosi Rno:	Pinta-ala ha	Vuosi Lohotto rak.paikka	Pinta-ala ha	Rakennetut rak.paikat, kpl	
KOTIRANTA II KUUSIRINNE	1966 407:13:1	0,26			1	RA
KOTIRANTA II KOIVURINNE	1966 407:13:2	0,19			1	RA
KOTIRANTA II KOTIRANTA II	1966 407:13:3	2,72	1972 407:13:4 1982 407:13:6 407:13:7 407:13:8	0,95 0,5 0,48 0,67	1 1 1	A RA A AM
HOLTINKOSKI KIVIRANTA	1965 406:4:23	0,11			1	RA
HOLTINKOSKI KESÄRANTA	1965 406:4:24	0,12			1	RA
HOLTINKOSKI RIIHIPIRTTI	1965 406:4:28	0,12			1	RA
HOLTINKOSKI SUVIRANTA	1965 406:4:29	0,12			1	RA
HOLTINKOSKI SUVIRANTA	1965 406:4:34	0,16			1	RA
HOLTINKOSKI AHOMAA	1965 406:4:35	0,21			1	RA
HOLTINKOSKI KOIVUKOTO	1965 406:4:36	0,2			1	RA
HOLTINKOSKI KUUSELA	1965 406:4:36	0,2			1	RA
HOLTINKOSKI VÄLIAHO	1965 406:4:38	0,2			1	RA

LAUKKALA - KONTIOKOSKI

Emätila	Vuosi Rno:	Pinta-ala ha	Vuosi Lohottu rak.paikka	Pinta-ala ha	Rakennetut rak.paikat, kpl	
LAUKKALA OLLILA	1969 406:5:4	32,65	1989 406:5:7	31,31	1 1	AM A
LAUKKALA LAUKKALA	1969 406:5:5	70,178			1	AM
PYYKÖNEN ALARANTA	1965 406:6:20	18,77	1974 406:6:18	6,13	1 1	AM A
PYYKÖNEN KONTIOKOSKI	1965 406:6:12	50,03			1	AM
PYYKÖNEN KUJALA	1967 406:6:16	22,49			1	PY
KOSKELA RÄME	1965 406:7:2	10,02			1	AM

LOPPULA

Emätila	Vuosi Rno:	Pinta-ala ha	Vuosi Lohottu rak.paikka	Pinta-ala ha	Rakennetut rak.paikat, kpl	
PYYKÖNEN PIKKUNIITTY	1965 406:6:9	0,63			1	RA
PYYKÖNEN SADINNIEMI	1965 406:6:15	1,08			1	A
KOSKELA KOIVULA	1965 406:7:23	0,28			1	A
KOSKELA MÄTIKKÖ	1965 406:7:32	0,24	1990 406:7:43	0,37	1	RA
KOSKELA MÄTIKKÖ II	1965 406:7:35	0,13				
KOSKELA KIVILAHTI	1973 406:7:31	0,3			1	RA
KOSKELA KYHÄLÄ II	1974 406:7:36	21,71	1976 406:7:37	0,60	1	AM
KOSKELA KUMPULA	1973 406:7:33	0,33			1	RA
KOSKELA MÄNNIKKÖ	1965 406:7:6	53,38	1979 406:7:41	21,54	1	AM RA
			1992 406:7:45	1,00	1	A
			1995 406:7:47	1,00	1	A
			1996 406:7:49	1,00	1	A
LOPPULA	407:10:5				1	PY

KINNUSEN KYLÄ

Emätila	Vuosi Rno:	Pinta-ala ha	Vuosi Lohotto rak.paikka	Pinta-ala ha	Rakennetut rak.paikat, kpl	
PIRTTIKOSKI RIENTOLA	1965 406:8:16	0,17			1	PK
PIRTTIKOSKI SYRJÄLÄ	1965 406:8:17	63,44	1972 406:8:48	0,22	1	RA
			1984 406:20:00	0,76	1	RA
			1986 406:8:57	0,59	1	RA
			1987 406:8:59	2,45	1	A
			1987 406:8:61	2,31	1	RA
			1988 406:8:63	2,66	1	A
PIRTTIKOSKI KOIVURANTA	1965 406:8:27	0,21			1	RA
PIRTTIKOSKI KESÄRANTA	1965 406:8:28	0,2			1	RA
PIRTTIKOSKI HAAPARANTA	1965 406:8:29	0,2			1	RA
KOSKELA AHONRANTA	1969 406:7:29	0,36			1	RA
KOSKELA KORPI	1965 406:7:16	0,22			1	RA
KOSKELA LOMARANTA	1965 406:7:17	0,21			1	RA
KOSKELA KESÄRANTA	1965 406:7:18	0,22			1	RA
KOSKELA SUVIRANTA	1965 406:7:19	0,22			1	RA
PIRTTIKOSKI KIVIHARJU	1965 406:8:24	0,43			1	RA

Liite 13e

Emätila	Vuosi Rno:	Pinta-ala ha	Vuosi Lohotto rak.paikka	Pinta-ala ha	Rakennetut rak.paikat, kpl	
PIRTTIKOSKI ISOSAUNA	1965 406:8:19	113,14	1975 406:8:53	0,73	1	RA
			406:8:54	11,97	1	RA
			1972 406:8:51	1,82	1	A
			1992 406:8:70	0,5	1	A
PIRTTIKOSKI SUVANTO	1965 406:8:30	0,21			1	RA
PIRTTIKOSKI MÄNTYRANTA	1965 406:8:32	0,21			1	RA
PIRTTIKOSKI KAISLARANTA	1965 406:8:33	0,29			1	RA
PIRTTIKOSKI PIHLAJARANTA	1965 406:8:34	0,24			1	A
PIRTTIKOSKI PIRTTIKOSKI	1965 406:8:35	0,29			1	A
PIRTTIKOSKI HENNI	1965 406:8:40	0,24			1	RA
PIRTTIKOSKI PELTORANTA	1965 406:8:41	0,24			1	RA
RAJALA RAJALA	1965 406:14:0	0,55			1	RA
SUVILEHTO SUVILEHTO	1965 406:15:0	0,93			1	RA
PIRTTIKOSKI HARJU	1965 406:8:25	8,66	1988 406:21:00	1,14	1	RA

JYLHÄNKYLÄ

Emätila	Vuosi Rno:	Pinta-ala ha	Vuosi Lohottu rak.paikka	Pinta-ala ha	Rakennetut rak.paikat, kpl	
VIITAJYLHÄ YLIKETO	1965 406:9:9	0,15			1	A
VIITAJYLHÄ MÄKIRINNE	1965 406:9:11	0,2			1	A
VIITAJYLHÄ JYLHÄ	1965 406:9:22	1,62			1	A
VIITAJYLHÄ YLITÖRMÄ	1965 406:9:13	0,47			1	A
VIITAJYLHÄ YLITÖRMÄ	1965 406:9:24	0,2			1	RA
VIITAJYLHÄ SAUNAKOSKI	1965 406:9:29	3,39	1997 406:9:45 406:9:46	1,07 2,31	1	A
VIITAJYLHÄ VIITAJYLHÄ	1965 406:9:31	37,92	1993 406:9:42	35,36	1	AM
VIITAJYLHÄ UUTELA	1965 406:9:33	30,71	1991 406:9:39 1996 406:9:43	1,0 3,52	1 1	A AM
VIITAJYLHÄ JÄÄSKELÄ	1965 406:9:34	0,42			1	RA
VIITAJYLHÄ SUVIRINNE	1965 406:9:35	0,69			1	RA
VIITAJYLHÄ KOTIKUMPU	1965 406:9:36	2,42	1967 406:9:37	0,22	1	RA

Emätila	Vuosi Rno:	Pinta-ala ha	Vuosi Lohottu rak.paikka	Pinta-ala ha	Rakennetut rak.paikat, kpl	
ALAKANGAS ALARANTA	1965 406:10:1	4,97			1	A
ALAKANGAS KOTIRANTA	1965 406:10:9	1,9			1	RA
ALAKANGAS KAUNISRINNE	1965 406:10:13	0,2			1	RA
ALAKANGAS RITVALA	1965 406:10:14	0,2			1	RA
ALAKANGAS JARMOLA	1965 406:10:16	0,2			1	RA
ALAKANGAS KUOPPATÖRMÄ	1965 406:10:20	0,39			1	RA
ALAKANGAS TUULENTUPA	1965 406:10:21	0,2			1	RA
ALAKANGAS KOIVURANTA	1965 406:10:22	0,21			1	RA
ALAKANGAS KIVITÖRMÄ	1965 406:10:24	0,22			1	RA
ALAKANGAS VELJELÄ	1965 406:10:26	0,38			1	RA
ALAKANGAS ALATALO	1966 406:10:27	18,09	1970 406:10:31	16,24	1	AM
ALAKANGAS SORVO	1966 406:10:28	27,83			1 1	A AM

LAMMINKYLÄ

Emätila	Vuosi Rno:	Pinta-ala ha	Vuosi Lohottu rak.paikka	Pinta-ala ha	Rakennetut rak.paikat, kpl	
NIVALA TOIVOLA	1965 406:11:5	0,4			1	RA
NIVALA MATTILA	1965 40611:22	46,51			1	AM
NIVALA NAUSKA	1965 406:11:20	117,2	1992 406:11:25 406:11:26	1,26 92,21	1 1	A AM
PÄÄTALO MÄKELÄ	1965 406:12:7	7,38			1	AM
PÄÄTALO TURAKKA	1965 406:12:9	1,41	1987 406:12:33	0,56	1	RA
PÄÄTALO VÄLITALO	1965 406:12:20	2,72			1 (määräala) 1	AM RA
PÄÄTALO LAMMINKANGAS	1965 406:12:22	2,53			2	A
PÄÄTALO PÄÄTALO	1965 406:12:24	25,95	1980 406:12:30 406:12:29	8,12 0,61	1 1	RA A
PÄÄTALO LAMMINRINNE	1965 406:12:26	33,18			1	AM
PÄÄTALO JÄRVENRINNE	1965 406:12:28	87,39	1989 406:12:36 406:22:00	87,39 2,61	1 1 1	RA A RA
SANKILAMPI SANKILAMPI	1965 406:13:4	50,2	1991 406:13:9 406:13:10	1,19 49,01	1 1	A AM
SANKILAMPI LAMMINHARJU	1965 406:13:6	53,47	1991 406:13:7	2,66	1	RA

TÄLLÄ ALUEELLA ON VOIMASSA OULUN YLEISKAAVA 2010:N
ALUEVARAUKSET, MERKINNÄT JA MÄÄRÄYKSET

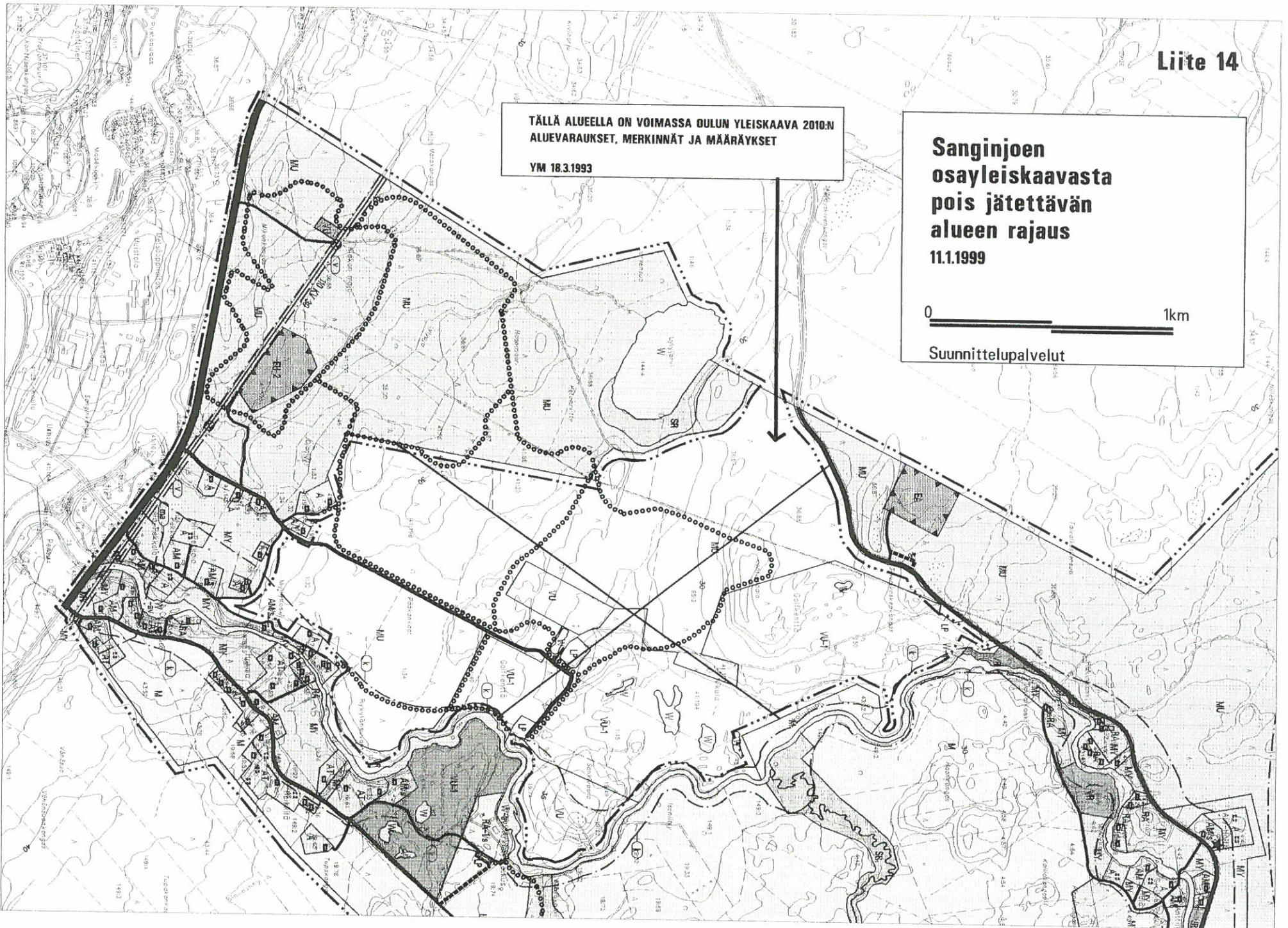
YM 18.3.1993

Sanginjoen
osayleiskaavasta
pois jätettävän
alueen rajaus

11.1.1999

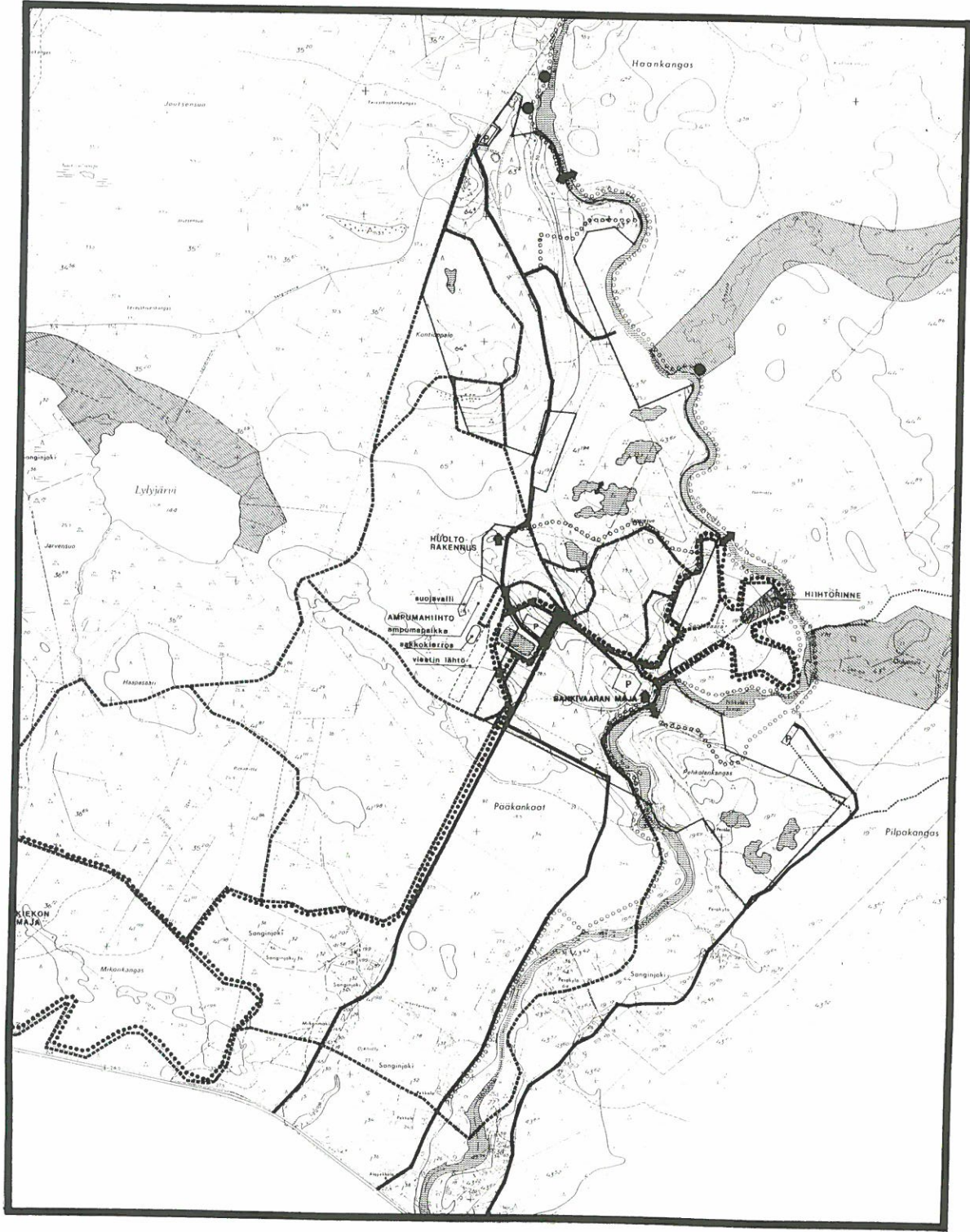


Suunnittelupalvelut



SANKIVAARAN

KÄYTTÖSUUNNITELMA 1:20 000



 GOLFKENTTÄ

 YLEISESSÄ KÄYÖSSÄ SÄILYTETTÄVÄ
TIEYHTEYS- JA P-ALUE

 KUNTOPOLKU

 ULKOILUREITTI

 LUONTOPOLKU

 LEVÄHDYSPAIKKA

 SUOJELUALUE

 SANGINJOKI

 SILTA

 LATU

 KELKKAPOLKU

Keskusvirasto
Suunnittelu- ja taloushallintopalvelut 1996

SANGINJOEN OSAYLEISKAAVAN KOKONAISMITOITUS					
Käyttö- tarkoitus	Pinta-ala / ha	Rakennus- paikkojen lukumäärä	ha	%	
A	35,80	53			
AT	16,00	27			
AM	30,00	31	81,80	1,61	
			yht		
PY	4,30	2			
PK-2	0,60	1	4,90	0,10	
			yht		
V/s	21,10				
VU	0,50				
VU-1	20,40				
VR	55,40		97,40	1,91	
			yht		
RA	27,80	78			
RA-1	9,20	1	37,00	0,73	
			yht		
LP	0,20		0,20		
ET	1,90				
EH-2	6,00				
EA	5,00		12,90	0,25	
			yht		
SL	401,30				
SL-ah	62,50				
SR	31,10		494,90	9,71	
			yht		
M	1747,00				
MU	2328,00				
MY	105,80				
M-EX	67,40		4248,20	83,39	
			yht		
W	117,00		117,00		
			yht		
YLEISKAAVA-ALUE					
yht	5094,30				
			5094,30	100,00	
pois rajattu	338,40				
SUUNNITTELUALUE					
yht.	5432,70				