

# HAUKIPUDAS

## *Kirkonkylän osayleiskaava 2020 Selostus*



 AIR-IX SUUNNITTELU  
YMPÄRISTÖTAITO OY

Sepänkatu 9 A 7, 90100 OULU  
puh. 08-883030  
kristiina.strommer@airix.fi

*Haukiputaan kunta*

*Hyväksytty kunnanhallituksessa 29.3.2004 §125  
Hyväksytty kunnanvaltuustossa 14.6.2004§ 50*



Sisälllys:

<b>0 LÄHTÖKOHDAT JA SUUNNITTELUN VAIHEET .....</b>	<b>5</b>
0.1 Kaavatyön taustasta ja tarkoituksesta .....	5
0.2 Suunnittelun vaiheet ja päätöksenteko.....	6
<b>I TAVOITTEET .....</b>	<b>9</b>
1.1 Valtakunnalliset ja maakunnalliset tavoitteet .....	9
1.2 Ympäristöarvoista johdetut tavoitteet .....	13
1.3 Kunnan ja osallisten tavoitteet .....	14
<b>II TYÖN LÄHTÖKOHDAT .....</b>	<b>17</b>
2.1 Luonnonympäristö .....	17
2.11 Kallioperä ja maaperä.....	17
2.12 Vesistöt ja pohjavedet .....	18
2.13 Arvokkaista elinympäristöistä, suojelualueista ja uhanalaisista lajeista .....	19
2.14 Soveltuvuus rakentamiseen.....	20
2.2 Maisema .....	21
2.3 Rakennettu ympäristö .....	25
2.31 Esihistoriasta ja muinaisjäännöksistä .....	25
2.32 Kulttuuriympäristö, kulttuurihistoriallisesti merkittävät kohteet ja suojelukohteet .....	26
2.33 Nykyinen maankäyttö ja taajamakuva .....	28
2.33 Nykyiset virkistysalueet, -reitit, liikuntapaikat ja vesistöjen käyttö virkistykseen .....	28
2.34 Liikenne.....	29
2.35 Yhdyskuntatekninen huolto.....	30
2.4 Väestö, elinkeinot ja palvelut.....	31
2.5 Maanomistus .....	31
<b>IV MAANKÄYTTÖMALLIT.....</b>	<b>32</b>
4.1 Seutuyleiskaavaan perustuvat kasvualueet ja maankäyttömallit .....	32
4.2 Alueiden mitoitus.....	33
<b>V OSAYLEISKAAVA .....</b>	<b>34</b>
5.1 Yleiskaavan rakenteesta .....	34
5.2 Aluevaraukset ja yleiskaavamerkinnot .....	35
5.21 Asumiseen varatut alueet .....	35
5.22 Keskusta-alueet.....	36
5.23 Arvokkaat alueet ja kohteet sekä alueiden erityisominaisuudet .....	36
5.24 Matkailualueet ja loma-asuminen .....	39
5.25 Elinkeinot ja työpaikat .....	40
5.26 Palvelut .....	41
5.27 Virkistysalueet ja –reitit.....	42

5.28 Maa- ja metsätalousalueet sekä vesialueet .....	44
5.29 Liikenne ja liikennepalvelut .....	45
5.30 Erityisalueet ja kunnallistekniikka.....	47
5.3 Kaavan vaikutukset ja vaikutusten arviointi .....	48
5.31 Rakennemallivaiheen kasvualuevertailu .....	49
5.32 Vaikutukset luontoon, elinympäristöön ja elämisen laatuun .....	51
5.4 Kaavan toteuttaminen .....	53

Tämä yleiskaava sisältää selostuksen ja kaavakartan määräyksineen.

#### Liitteet

1. Ympäristövaikutusten luonnosvaiheen yhteenveto, ehdotusvaiheen täydennyksin
2. Ote Haukiputaan rakennusjärjestyksestä (jätevesien käsittely ja pohjavedet)
3. Kirkonkylän osayleiskaava-alueen asemakaavoissa suojelumerkinnöillä osoitetut kohteet

#### Kuvat

Valokuvat © YMPÄRISTÖTAITO OY. Kannen kuva Siipolasta.

#### Perusselvitys- ja tavoiteraportit, lähdeaineistoa

*Haukiputaan kunta. 2000. Taajamaselvitys*

*Suunnittelukeskus Oy. 11.10.2000. Haukiputaan kunta, kasvualuevertailu. 0340-B9396.*

*Haukiputaan kunta, Ympäristötaito Oy. 2001. Haukipudas Kirkonkylän osayleiskaava 2020 Tavoiteraportti 12/2001*

*Museovirasto. 2002. Maiseman muisti Valtakunnallisesti merkittävät muinaisjäännökset.*

*Pohjois-Pohjanmaan liitto. 1995. Pohjois-Pohjanmaan kiinteät muinaisjäännökset, osa 1. Oulu. S. 32. ISBN 952-9860-11-0*

*Pohjois-Pohjanmaan seutukaavaliitto. 1989. Oulun seudun uhanalaiset kasvit. Julkaisu B:59. Oulu. Kartat 8, 9, 25, 26, 32 ja 33. ISBN 951-9328-21-1*

*Pohjois-Pohjanmaan seutukaavaliitto. 1993. Pohjois-Pohjanmaan kulttuurihistoriallisesti merkittävät kohteet 1. Julkaisu A:115. Oulu. S. 76-86. ISBN 951-9328-53-X*

*Pohjois-Pohjanmaan ympäristökeskus. 1997. Pohjois-Pohjanmaan perinnemaisemat. Alueelliset ympäristöjulkaisut 44. Oulu. Toim. Maarit Vainio ja Hannele Kekäläinen. S. 67-68. ISBN 952-11-0593-3*

*Haukiputaan kunta, Oulun tiepiiri ja Suunnittelukolmio Oy 1998. Haukiputaan liikenneturvallisuussuunnitelma. Haukipudas. ISBN 951-96857-3-1*

*Markku Uusimaa. 1.9.2000. Maapoliittinen ohjelma 2001 – 2005. Haukiputaan kunta, maankäyttö. Kv 26.2.2001 § 30. Haukipudas.*

*Tiehallinto, Plaana Oy. Valtatie 4 välillä Kello - Räänänperä Toimenpidesuunnitelma (2003)*

Oulussa 17.11.2003

täydennetty 12.2.2004 kunnanhallituksen 2.2.2004 §40 mukaan.

täydennetty 18.3.2004 Haapakangas III asuinalueen liittymäjärjestelyjen osalta

täydennetty 2.7.2004 selostuksen kohta 0.2 Suunnittelun vaiheet ja päätöksenteko, Ehdotusvaihe (s.8)

#### Ympäristötaito Oy

Kristiina Strömmer, arkkitehti YKS 260, ARK 790

# 0 LÄHTÖKOHDAT JA SUUNNITTELUN VAIHEET

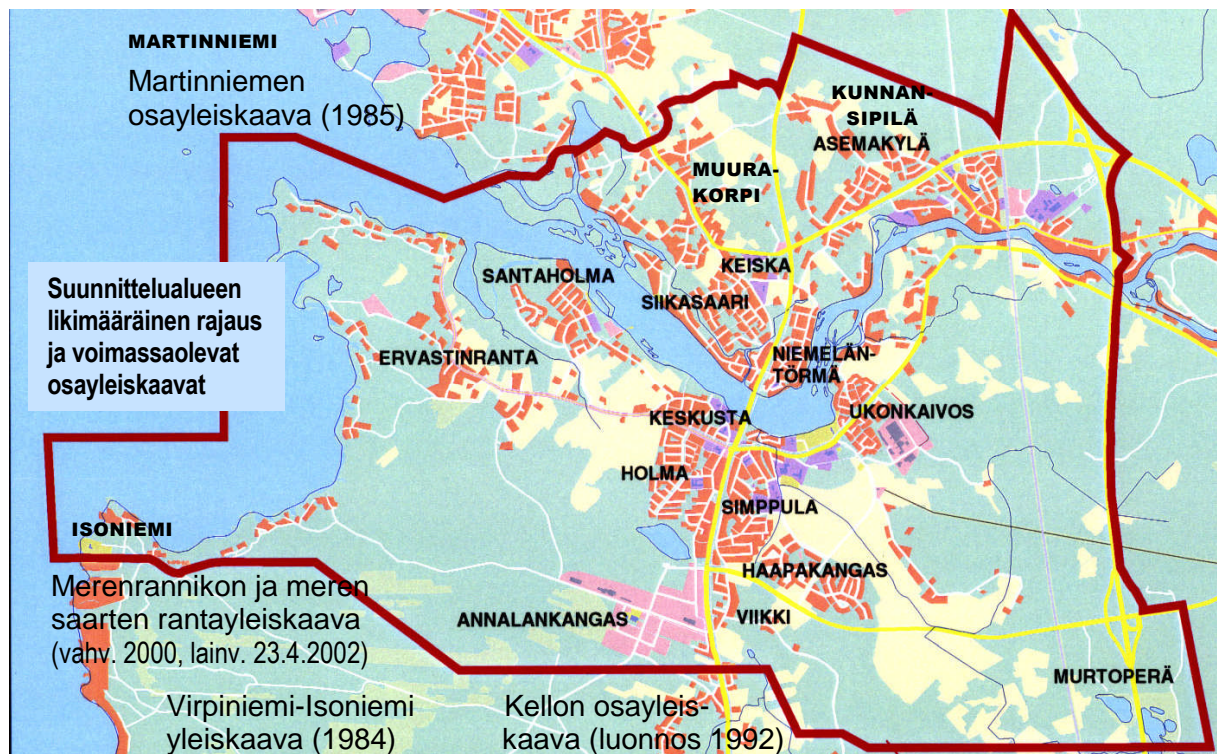
## 0.1 Kaavatyön taustasta ja tarkoituksesta

Yleiskaavan tarkoituksena on kunnan yhdyskuntarakenteen ja maankäytön yleispiirteinen ohjaaminen sekä toimintojen yhteensovittaminen. Yleiskaavassa esitetään tavoitellun kehityksen periaatteet ja osoitetaan alueet yksityiskohtaisemman kaavoituksen ja muun suunnittelun perustaksi. Yleiskaava on ohjeena laadittaessa tai muutettaessa asemakaavoja, eikä sillä ole tarkoitus tarkasti määrätä yksittäisten rakennuspaikkojen rajoja. Lähinnä on kysymys mitoituksista ja voimavarojen suuntaamisesta oikein - kaikkea maaperältään rakennuskelpoista maata ei voida osoittaa rakennettavaksi.

Yleiskaava on kunnan kehityksen kannalta keskeinen ja mittava projekti. Ensisijainen tavoite on ohjata kirkonkylän kasvua hallitusti, tiivistää ja eheyttää rakennetta, mutta myös säilyttää ympäristön positiivisia ominaisuuksia ja arvokkaita osia sekä vanhaa historiaa ja perinnettä tuleville sukupolville.

Suunnittelualueella asuu hieman alle 7000 asukasta. Väestöennuste vuodelle 2020 on 8450 henkeä. Haukiputaan kirkonkylän osayleiskaavan tarkistaminen on ollut aika-ajoin tekeillä 1980-luvun puolivälistä alkaen. Nykyinen yleiskaava on vanhentunut, eikä riittävästi ohjaa rakentamista, asemakaavoitusta ja muuta alemmanasteista suunnittelua. Aiemmin laaditut yleiskaavaluonnokset ovat jääneet virallistamatta eri syistä. Yleiskaavan tarkistamistarvetta aiheuttavat myös maankäyttöön vaikuttavat, jo vahvistamisvaiheessa olevat maakuntakaava ja Oulun seutuyleiskaava. Suunnittelutyön pohjana on aiemmin laadittu kasvualuevertailu.

Osayleiskaava-alue on kokonaisuudessaan MRL 16§:n mukaista suunnittelutarvealuetta ja kaava laaditaan oikeusvaikutteisena.



Suunnittelualueeseen kuuluu kirkonkylän lisäksi Asemakylä, Murtoperä valtatie 4 varressa, sekä merenrannikkoa Isoniemestä Mustanniemenlahden ja Halkokarin kautta kirkonkylälle.

Suunnittelualueesta rajattiin työn aikana pois yleiskaavan muutosalueet Virpiniemi-Isoniemi yleiskaavan pohjoisosalla. Pohjoisessa suunnittelualue rajautuu Martinniemeen johtaneeseen rataan ja idässä valtatie neljään, itse valtatie sisältyy suunnittelualueeseen.

Oulun seudulla on meneillään laaja kaupungin ympäristökuntien yhteistyö, *Oulun seudun yleiskaava 2020*, joka on etenemässä ympäristöministeriön vahvistettavaksi. Seudun yleiskaavan laajentaminen Oulun eteläpuolelle, Limingan, Tyrnävän ja Lumijoen kuntiin on jo vireillä.

*Muita tärkeimpiä suunnittelualueita koskevia muita suunnitelmia ovat mm.:*

- *Pohjois-Pohjanmaan maakuntakaava (2003)*
- *Haukiputaan liikenneturvallisuussuunnitelma 1998 (toimenpideoa päivitetty 2001)*
- *Valtatie 4 välillä Kello - Räänänperä, Toimenpidesuunnitelma (Tiehallinto 2003)*
- Lisäksi tärkeitä lähtöaineistona käytettyjä suunnitelmia ovat *kunnassa hyväksytyt erilaiset maankäyttösuunnitelmat* (mm. asemakaavat, ranta-asemakaavat ja maa-ainesten oton yleissuunnitelma) sekä *ohjeet ja määräykset* (mm. rakennusjärjestys ja jätehuoltomääräykset)

*Yleiskaavan pohja- ja tausta-aineistoa ovat myös*

- koko kuntaa koskeva *maapoliittinen ohjelma 2001-2005* (2000, Haukiputaan kunta)
- *taajamaselvitys* (v. 2000, Haukiputaan kunta), jossa tuodaan monipuolisesti esille kirkonkylän suunnittelun lähtökohtia, sekä
- Kirkonkylän osayleiskaavan *osallistumis- ja arviointisuunnitelma*, joka asetettiin nähtäville 23.8.2000 ja jota on tarkistettu keväällä 2001.

## 0.2 Suunnittelun vaiheet ja päätöksenteko

### Hankkeen vireilletulo, perusselvitys- ja tavoitevaihe

*Osallistumis- ja arviointisuunnitelma* hyväksyttiin ympäristölautakunnassa 23.8.2000 ja ensimmäinen *viranomaisneuvottelu* pidettiin 20.10.2000.

Kunnan kaavasuunnittelija laati *yleiskaava-alueen taajamaselvityksen* lokakuussa 2000. Suunnittelukeskus Oy laati *perusselvitykset kasvualueille sekä kasvualuevertailun* seutuyleiskaavan eri rakennemalleissa esitetyille laajenemisalueille. Vertailussa oli mukana kymmenen eri kasvualuetta. Vertailun pohjalta laadittiin tuolloin kasvualueista kaavatalouden perusteella edullinen kokonaisuus, vaihtoehto 1. Yleisötilaisuudessa 7.11.2000 tiedotettiin kaavoituksen aloittamisesta ja esiteltiin perusselvitykset.

Haukiputaan kunnanvirastossa pidettiin 20.10.2000 kirkonkylän osayleiskaavan *tavoitteita koskeva viranomaisneuvottelu*, jossa eri viranomaistahot esittivät näkökantojaan ja tavoitteitaan vireillä olevalle kaavoitustyölle. Tilaisuudessa esiteltiin aluevertailun perusteella laadittu kasvualuevaihtoehto 1, maksimalli.

Vaihtoehdon 1 rinnalle laadittiin kestävästä kehitystä painottava vaihtoehto 2, minimalli, jossa oletettiin, että merkittävä osa taajaman kasvusta voidaan hoitaa ottamalla käyttöön jo asemakaavoitettuja alueita. Myöhemmissä keskusteluissa on todettu, että näitä yksityismaita ei saada käyttöön ainakaan riittävän nopealla aikataululla.

Yleisötilaisuudessa 7.11.2000 tiedotettiin kaavoituksen aloittamisesta ja esiteltiin perusselvitykset ja vaihtoehtomalleja.

Kunnan kaavoitustyöresurssien vähennyttyä ympäristölautakunta valitsi 24.1.2001 kaavatyön *konsultiksi Ympäristötaito Oy:n*.

Haukiputaan kunnan tavoitteista on keskusteltu laajasti eri hallintokuntien, virkamiesten ja päätäjien kesken. Kasvualuevertailun perusteella kunnanhallitus päätti 9.4.2001 § 144 ympäristö-

lautakunnan käsittelyihin 21.2.2001 ja 21.3.2001 tukeutuen osayleiskaavan tavoitteista ja ensisijaisesti asuinalueiden kasvusuunnista ja toteuttamisjärjestyksestä. Tässä yhteydessä myös koulutoimi ja sosiaali- ja terveystoimi antoivat lausuntonsa tavoitteista. Valitut rakentamisalueet muodostavat välimuodon maksimallin ja minimallin välillä.

*Tavoiteraportti oli nähtävillä 21.9.-5.10.2001*, palautetta tuli hyvin vähän. Osayleiskaavan tavoitteita esiteltiin myös yleisötilaisuudessa 3.4.2002.

## **Luonnosvaihe**

Osayleiskaavaluonnos laadittiin em. tavoitteiden ja perusselvitysten pohjalta. Ympäristölautakunta käsitteli yleiskaavaluonnosta 20.11.2002 ja päätti asettaa sen nähtäville MRL 62 §:n perusteella MRA 30 §:n mukaisesti ja pyytää tarvittavat lausunnot. Kaavaprosessin etenemistä vastaavaksi päivitetty osallistumis- ja arviointisuunnitelma asetettiin nähtäville yhdessä kaavaluonnoksen kanssa.

Osayleiskaavan uudistaminen on seurannut Oulun seudun kuntien yhteisen yleiskaavatyön edistymistä. Kirkonkylän osayleiskaava ja siihen liittyvä luonnossuunnittelun aikainen vaikutusten arviointi olivat *luonnoksena nähtävillä 10.12.2002-17.1.2003*, samaan aikaan seudun yleiskaavaehdotuksen nähtävilläolon kanssa. Yleiskaavoja esiteltiin yhteisessä yleisötilaisuudessa 19.12.2002.

## **Luonnosvaiheessa saadut lausunnot ja huomautukset**

Lausuntoja saatiin yhteensä kuusi.

*Ratahallintokeskuksen, Tiehallinnon, Museoviraston ja Pohjois-Pohjanmaan museon* lausunnoissa ei ollut juurikaan huomautettavaa kaavasta. Ratahallintokeskus varoitti mahdollisista tärinähaitoista Asemakylän pohjoispuoleisella alueella.

*Ympäristökeskus* esitti launnossaan että yleiskaavassa tulee ottaa huomioon Oulun seudun yleiskaavan periaatteet ja varaukset. Mikäli niistä poiketaan, tulee ne selkeästi perustella yleiskaavassa. Yleiskaavaluonnoksen todettiin olevan pääosin yhdenmukainen seudun yleiskaavan kanssa, poikkeamina Haukiväylän eteläpuolelle esitetty maisemallisesti arvokas peltoalue sekä seudullinen moottorikelkkareitti. Pohjavesialueiden, Natura-alueiden, sekä luonto- ja kulttuurihistoriakohteiden merkintä- ja määräysteksteihin esitettiin launnossaan tarkennuksia. *Haukiputaan luonnonsuojeluyhdistys* esitti useita kysymyksiä, joihin vastattiin kirjallisesti.

*Maanomistajat ja muut osalliset* ottivat kantaa osayleiskaavaluonnokseen. Luonnoksesta jätettiin nähtävilläoloaikana 23 mielipidettä ja nähtävilläolon jälkeen yksi mielipide. Suuressa osassa mielipiteistä arvosteltiin erilaisia reittivarauksia tai esitettiin lisää alueita varattavaksi asumiseen yksityisten omistamille alueille. MU- ja V –merkintöjen epäiltiin vaikeuttavan metsätaloutta. Mielipiteisiin annettiin perustellut vastineet.

Kaavaluonnosta tarkennettiin saatujen lausuntojen ja mielipiteiden johdosta.

## **Ehdotusvaihe**

*Ympäristölautakunta* käsitteli yleiskaavaluonnoksesta viranomaisilta ja muilta osallisilta saatua palautetta 16.4.2003. Saadun palautteen, lausuntojen ja kunnanhallituksen linjanvetojen pohjalta *luonnos täydennettiin ehdotukseksi* keväällä ja kesällä 2003.

Muutamista avoimena olevista kysymyksistä (Murtoperän maankäyttö, jokivarren vihervyöhyke ja rantapolku ja Keiskan koulutonttivaraus) saatiin *kunnanhallituksen kannanotto* 18.6.2003

Ympäristölautakunta käsitteli yleiskaavaehdotusta 20.8.2003.

Kunnanhallitus käsitteli yleiskaavaehdotusta 2.2.2004 ja päätti asettaa sen nähtäville seuraavin muutoksin:

- Santaholman alueella rannan vihervyöhyke poistettiin olevien AP-alueiden kohdalta ja korvattiin laajennettavien saarten kautta osittain siltana kulkevalla ulkoilyyhteydellä.
- Ervastinrannalle lisättiin AP-3 aluetta.
- Haapakangas III –alueen kevyen liikenteen yhteyksiä Takkurannan suuntaan vahvistettiin.

Kunnanhallitus antoi 16.2.2004 vielä selvitettäväksi urheilukentän vaihtoehtoisen paikan ja nykyisen jokirannassa sijaitsevan kenttäalueen käyttömahdollisuudet muihin tarkoituksiin.

Kunnanhallitus päätti 29.3.2004 selvitysten pohjalta, ettei urheilukenttää siirretä. Samalla kh päätti ottaa yleiskaavassa huomioon Haapakankaan 3-vaiheen asemakaavoituksen yhteydessä esille tulleen ajatuksen kokoojatieliittymän sijoittamisesta Haapakankaantien kohdalle kiertoliittymänä ja päätti varata liittymän vierestä aluetta kaupallisille palveluille. Kunnanhallitus hyväksyi 29.3.2004 (§ 125) Kirkonkylän osayleiskaavan tarkennuksineen ja päätti asettaa sen julkisesti nähtäville MRA 19§:n mukaisesti.

Kirkonkylän osayleiskaava oli julkisesti nähtävillä 8.4.2004-10.5.2004.

Kun muistutukset ja lausunnot oli saatu ja kaavoittaja oli antanut niihin vastineet, pidettiin vielä viranomaisneuvottelu 24.5.2004. Neuvottelussa todettiin, että kaavoittajan vastineissaan esittämät tarkistukset ovat vähäisiä, eivätkä edellytä kaavan asettamista uudelleen nähtäville. Lisäksi sovittiin, että niistä asemakaavalla suojellusta rakennuksista, joita ei ole esitetty yleiskaavassa paikallisesti merkittävinä kohteina laaditaan erillinen liiteluettelo.

Kaavoittajan esittämät muutokset havainnollistettiin kaavakartalle 31.5.2004. Kunnanhallitus hyväksyi 7.6.2004 em. kartan mukaiset tarkennukset ja esitti, että valtuusto hyväksyy näin tarkennetun Kirkonkylän osayleiskaavan.

Kunnanvaltuusto hyväksyi Kirkonkylän osayleiskaavan 14.6.2004 (§ 50).

### **Suunnitteluun ovat osallistuneet ja suunnittelussa avustaneet**

Haukiputaan kunnassa

- Maankäyttöpäällikkö Markku Uusimaa
- Tekninen johtaja Jukka Sipilä
- Kaavoitusteknikko Aila Lomperi
- Kaavoitusavustaja Päivi Markuksela
- Ympäristösihteeri Jussi Muilu

Ympäristötaito Oy:ssä

- Arkkitehti Kristiina Strömmer
- Arkkitehti Outi Järvinen
- Biologi Päivi Latvalehto
- Suunnitteluavustaja Satu Huovinen
- Maanmittausteknikko Eero Airaksinen

Kaavatyön aikana kaavoitusta ohjanneessa Haukiputaan ympäristölautakunnassa ovat vaikuttaneet varsinaiset jäsenet

- Mauno Sipola, pj
- Jukka Vänttilä, vpj.
- Jorma Manninen
- Eija Ollila
- Mirelle Isohookana
- Pentti Jämsä
- Sirkka-Liisa Koskela
- Risto Kurkela
- Vilho Nikkinen
- Kaarina Torro
- Aarno Manninen
- Liisa Kääriä-Fischer



# I TAVOITTEET

Osayleiskaavan tavoitteet esitettiin kaavoituksen alkuvaiheessa *erillisessä tavoiteraportissa*, joka oli nähtävillä 21.9.-5.10.2001. Kunnanhallitus hyväksyi raportin 29.10.2001. Tavoitteita on täydennetty työn aikana, mm. Oulun seutuyleiskaavan, kuulemisten ja viranomaisneuvottelujen pohjalta.

Yleiskaavan tulee täyttää **maankäyttö- ja rakennuslain asettamat vaatimukset**. 'Yleiskaavan tarkoituksena on kunnan tai sen osan yhdyskuntarakenteen ja maankäytön yleispiirteinen ohjaaminen sekä toimintojen yhteensovittaminen. Yleiskaavassa esitetään tavoitellun kehityksen periaatteet ja osoitetaan tarpeelliset alueet yksityiskohtaisen kaavoituksen ja muun suunnittelun sekä rakentamisen ja muun maankäytön perustaksi.'

*Maankäyttö- ja rakennuslain 39 §:n mukaan yleiskaavaa laadittaessa on otettava huomioon:*

- yhdyskuntarakenteen toimivuus, taloudellisuus ja ekologinen kestävyys
- olemassa olevan yhdyskuntarakenteen hyväksikäyttö
- asumisen tarpeet ja palveluiden saatavuus
- mahdollisuudet liikenteen, erityisesti joukkoliikenteen ja kevyen liikenteen sekä energia-, vesi- ja jätehuollon tarkoituksenmukaiseen järjestämiseen ympäristön, luonnonvarojen ja talouden kannalta kestäväällä tavalla
- mahdollisuudet turvalliseen, terveelliseen ja eri väestöryhmien kannalta tasapainoiseen elinympäristöön
- kunnan elinkeinoelämän toimintaedellytykset
- ympäristöhaittojen vähentäminen
- rakennetun ympäristön, maiseman ja luonnonarvojen vaaliminen
- virkistykseen sopivien alueiden riittävyys

*Ranta-alueilla on lisäksi Maankäyttö- ja rakennuslain 73 §:n mukaan otettava huomioon, että:*

- suunniteltu rakentaminen ja muu maankäyttö sopeutuu rantamaisemaan ja muuhun ympäristöön
- luonnonsuojelu, maisema-arvot, virkistystarpeet, vesiensuojelu ja vesihuollon järjestäminen sekä vesistön, maaston ja luonnon ominaispiirteet otetaan muutoinkin huomioon
- ranta-alueille jää riittävästi yhtenäistä rakentamatonta aluetta

## 1.1 Valtakunnalliset ja maakunnalliset tavoitteet

### Valtakunnalliset alueidenkäyttötavoitteet

Alueidenkäyttötavoitteiden tarkoituksena on edistää hyvän elinympäristön ja kestävä kehityksen periaatteiden toteutumista alueiden käyttöä koskevissa päätöksissä. Haukiputaan kirkonkylän osayleiskaavoituksen kannalta olennaisimpia alueidenkäyttötavoitteita ovat:

#### **Eheytyvä yhdyskuntarakenne**

Yleistavoitteena on elinympäristöjen toimivuuden ja taloudellisuuden edistäminen. Rakennetta kehitetään siten, että palvelut ja työpaikat ovat hyvin saavutettavissa. Elinympäristön viihtyisyyttä edistetään kiinnittämällä huomiota rakennetun ympäristön ajalliseen kerroksellisuuteen sekä korkeatasoiisiin, alueiden omaleimaisuutta vahvistaviin, maisemakuvaan sopeutuviin ja mittakaavaltaan ihmisläheisiin rakennettuihin ympäristöihin. Taajamia kehitettäessä viheralueita hyödynnetään siten, että niistä muodostuu yhtenäisiä kokonaisuuksia. Kevyen liikenteen verkon jatkuvuutta edistetään ja toimintojen (liikenne, teollisuus, jätevedet ym.) haittavaikutuksia ehkäistään.

Haukiputaalla erityisesti: Täydennetään yhdyskuntarakennetta olevasta rakenteesta lähtien ja vaiheistaen. Maanhankinta tukee alueiden kaavoittamista ja rakentamista järkevässä järjestyksessä. Turvataan riittävä viheralue- ja ulkoilureittiverkosto.

## **Kulttuuri- ja luonnonperintö**

Varmistetaan valtakunnallisesti merkittävien kulttuuri- ja luonnonperinnön arvojen säilyminen. Ekologisesti ja virkistyskäytön kannalta merkittävät ja yhtenäiset luonnonalueet säilytetään mahdollisimman yhtenäisinä.

Otetaan huomioon pohja- ja pintavesien suojele- ja käyttötarpeet. Ilman erityisiä perusteita ei hyviä ja yhtenäisiä peltoalueita tule ottaa taajamatoimintojen käyttöön eikä hyviä ja laajoja metsätalousalueita pirstoa muulla maankäytöllä.

Haukiputaalla: Osoitetaan kaavakartalla luonnon, kyläkuvan tai maiseman kannalta arvokkaat alueet ja kulttuurihistorialliset merkittävät kohteet. Pohjavesialuumerkinnän yhteydessä määritellään minkälaista toimintaa alueella ei sallita.

## **Toimivat yhteysverkot ja energiahuolto**

Liikennejärjestelmiä suunnitellaan ja kehitetään eri liikennemuodot käsittävinä kokonaisuuksina, joissa huomiota kiinnitetään liikenne- ja kuljetustarpeen vähentäminen ja liikenneturvallisuuden parantaminen. Alueidenkäytössä on turvattava olemassa olevien valtakunnallisesti merkittävien ratojen, maanteiden ja vesiväylien jatkuvuus ja kehittämismahdollisuudet. Eri liikennemuotojen yhteistyötä ja joukkoliikennettä on edistettävä.

Haukiputaalla: Osoitetaan kaavakartalla tarpeelliset uudet kokoojavyylät, kehitettävät liikenneyhteydet ja joukkoliikenneyhteydet, sekä kevyen liikenteen ja ulkoilureittiverkoston jatkuvuus.

## **Luonto- ja kulttuuriympäristöinä erityiset aluekokonaisuudet**

Maankohoamisrannikolla otetaan huomioon maankohoamisen taloudelliset ja ympäristölliset vaikutukset olemassa olevaa rakennetta uudistettaessa ja uutta suunniteltaessa. Jokien suistoalueilla kiinnitetään erityistä huomiota maiseman ja luonnon talouden erityispiirteisiin. Rakentamisen sijoittelussa turvataan maankohoamisrannikolle ominaisten luonnon kehityskulkujen alueellinen edustavuus

Haukiputaalla erityisesti: Meren rannalla lomarakentaminen osoitetaan voimassa olevien ranta-asemakaavojen mukaisena

Valtakunnallisten alueidenkäyttötavoitteiden lisäksi tulee ottaa huomioon *valtakunnalliset hankkeet*. *Perämerenkaari-projekti* on ylivaltakunnallinen hanke, joka käsittää Raahan ja Luulajan välisen rannikkoalueen Perämerellä. Hanketta hallinnoivat Lapin ja Pohjois-Pohjanmaan liitot sekä Ruotsin puolella Norrbottenin lääninhallitus. Haukipudas kuuluu tähän projektiin sisältyvään Perämerenkaaren kehittämisvyöhykkeeseen.

*Vision mukaan Perämeren kaari on läntisen Euroopan pohjoisin huippuosaamisen, liiketoiminnan ja logistiikan kansainvälinen kehittämisvyöhyke. Alueen kehitys perustuu väestökeskittymään, jokilaaksojen kulttuuriympäristöjen ja maankohoamisrannikon ympäristöltään vetovoimaisiin elinympäristöihin, korkeaan osaamiseen, luonnonvarojen jalostukseen sekä kulttuurisista vastakohdista ja erilaisuudesta syntyvään innovatiivisuuteen ja yhteistyöhön.*

## **Maakunnalliset tavoitteet**

Maakuntavaltuusto on 11.6.2003 hyväksynyt *Pohjois-Pohjanmaan maakuntakaavan*, joka on alistettu ympäristöministeriön vahvistettavaksi. Maakuntakaava korvaa vahvistamisen jälkeen seutukaavan.

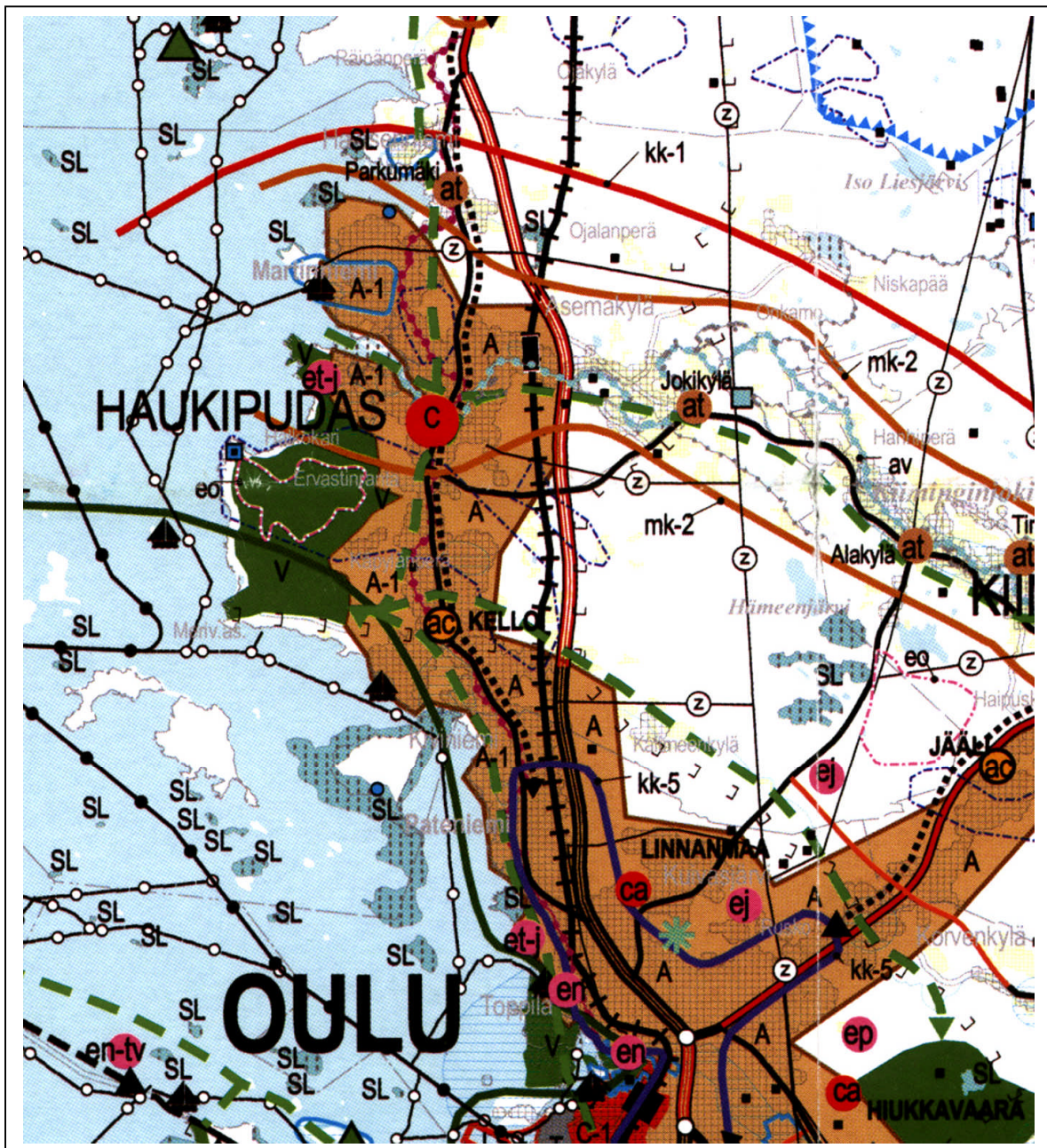
Perämerenkaaren kehittämisvyöhykettä koskee Pohjois-Pohjanmaan *maakuntakaavan suunnittelumääräys*:

*Kehittämisvyöhykkeen toimintojen verkostoitumista tulee edistää alueidenkäyttöratkaisuilla. Yksityiskohtaisemmassa suunnittelussa on varauduttava palvelutasoltaan korkeatasoisiin kansainvälisiin liikenneyhteyksiin, erityisesti pääteiden liikenteen sujuvuuden ja turvallisuuden parantamiseen, raideliikenteen kehittämiseen sekä tietoliikenneverkkoihin.*

*Perämeren rannikon matkailu- ja virkistyspalvelujen yksityiskohtaisemmassa suunnittelussa tulee ottaa huomioon seudullisesti merkittävien virkistysalueiden, veneilyreittien ja -satamien kehittämistarpeet sekä yhtenäisen kevyen liikenteen reitin kehittämismahdollisuus.*

*Yksityiskohtaisemmassa suunnittelussa tulee ottaa huomioon maankohoamisen taloudelliset ja ympäristölliset vaikutukset sekä turvattava maiseman ja luontaistalouden erityispiirteet ja luonnon kehityskulkujen alueellinen edustavuus. Maankohoamisrannikon luonnon ja kulttuuriperinnön kansainvälisten arvojen säilymistä ja matkailullista hyödyntämistä on pyrittävä edistämään.*

Haukipudas kuuluu *Oulun kaupunkiseutuun*. Alueella on tavoitteena kohdistaa kasvu ensisijaisesti kuntakeskuksiin ja kaupungin alakeskuksiin. Haukiputaan keskustaan on merkitty *kuntakeskustan ydinalue*. Suunnitelmaan merkitty pohjoiseen suuntautuva *joukkoliikenteen kehittämiskäytävä* kulkee Oulusta Haukiputaan kautta lihin. Suunnittelualue on osoitettu pääosin taajamatoimintojen alueeksi. Merkinnällä osoitetaan asumisen, palvelujen, teollisuus- ja muiden työpaikka-alueiden ym. taajamatoimintojen sijoittumisalue ja laajentumisalueita. Virpiniemen ja kirkonkylän välinen alue on suunnitelmassa *seudullisesti merkittävänä virkistysalueena*. Jokilaaksoon ja Oulusta Haukiputaan kautta rannikkoa pohjoiseen on osoitettu *viheryhteystarve*. Merkinnällä osoitetaan tavoitteellisia ulkoilun runkoreitistöjä viheralueineen. Merkintään sisältyy sekä olemassa olevia että kehitettäviä ulkoilu-, pyöräily-, melonta- ym. reittejä. Muita yleiskaavoitukseen vaikuttavia merkintöjä ovat *Natura- ja pohjavesialueet, maa-ainesten ottoalue ja jäteveden keskuspuhdistamo*.



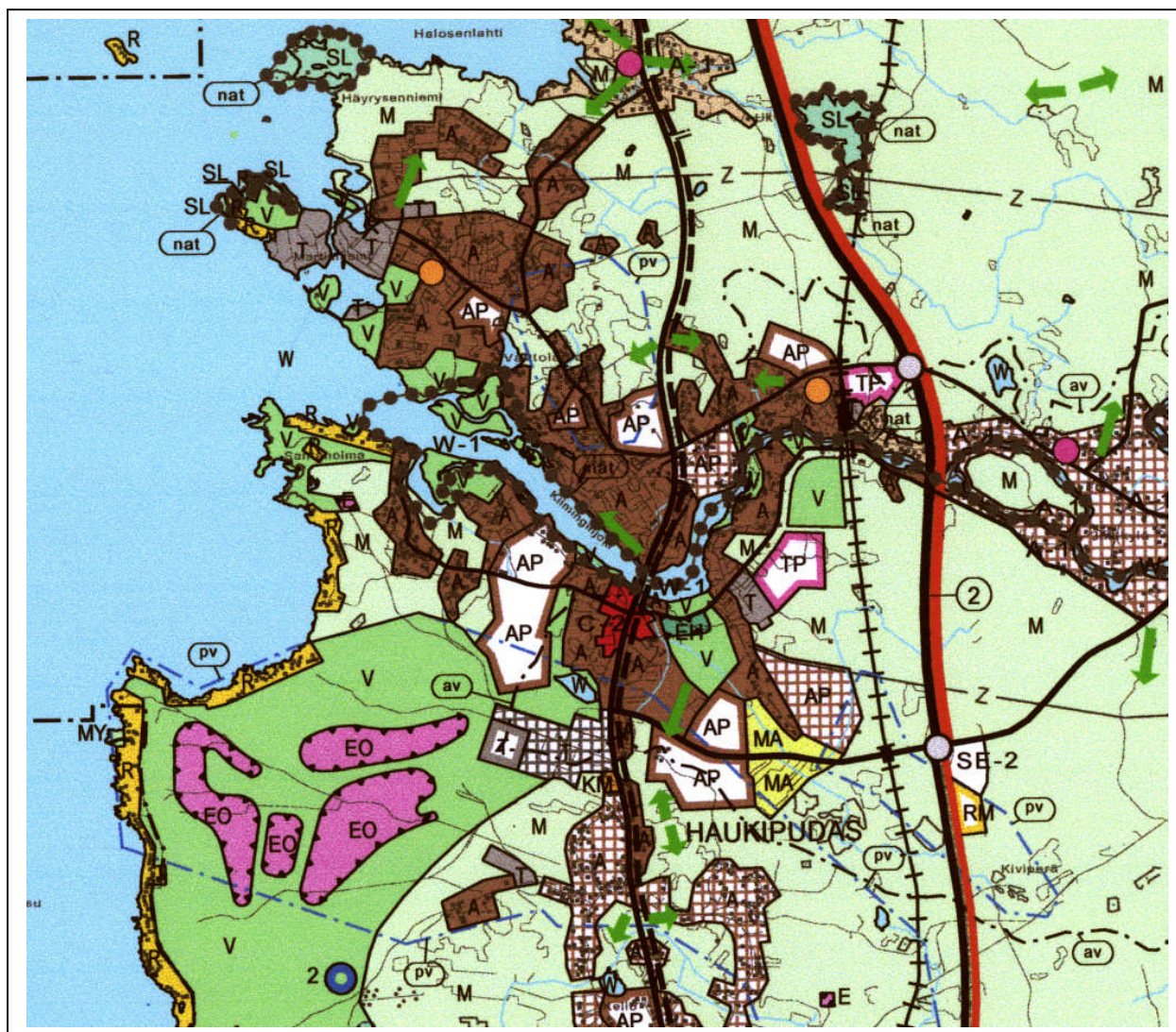
Ote maakuntakaavaehdotuksesta

## Seutuyleiskaava

Oulu ja sen ympäristökunnat ovat laatineet yhteisen yleiskaavan, jonka seutuvaltuusto on hyväksynyt 26.8.2003. Seutuyleiskaava on vahvistettavana ympäristöministeriössä.

Kunnan yleiskaavan ja seudun yleiskaavan välillä ei ole ristiriitaisia tavoitteita, suunnittelu on tapahtunut vuorovaikutteisesti, seudun yleiskaavaa tarkentaen. Kasvusuunnat, tieverkko, luonnon- ja maisemansuojelu, kulttuurihistorialliset kohteet, muinaismuistot ja viheryhteydet on esitetty seutuyleiskaavan mukaisina niitä paikallisesti täydentäen.

Haukiväylän risteyksessä Murtoperän alueella kirkonkylän osayleiskaavassa on Haukiväylän risteuksen kaakkoispuolelle esitetty palvelujen- ja liikenteen palvelujen alue, joka seutuyleiskaavassa on selvitysalueena, jonka maankäyttö ratkaistaan seudun yleiskaavan toisessa vaiheessa. Arviointi vienee ainakin vuoden ja aluevarausmerkintä tarkentuu seudun yleiskaavan laajentuessa Limingan, Lumijoen ja Tyrnävän kuntiin.



Ote Oulun seudun kuntien yhteisestä yleiskaavasta

## 1.2 Ympäristöarvoista johdetut tavoitteet

### Luonnonympäristö

Luonnonympäristöä koskevat päätavoitteet on johdettavissa luonnonsuojelu-, metsä- ja vesilaissa sekä eri suojeluohjelmissa esitetyistä tärkeistä elinympäristöistä ja suojeltavista luontotyypeistä sekä uhanalaisista lajeista. Nämä kohteet on selvitetty kasvualuevertailun yhteydessä. Suunnittelualueella sijaitsevat pohjavesialueet ja pohjaveden suojelu otetaan huomioon suunnittelussa. Viemäröimättömillä alueilla noudatetaan vastikään uusitun rakennusjärjestyksen ohjeita jätevesien käsittelystä.

Kasvualuevertailu sisältää luontoselvitykset vertailtaville viidelle osa-alueelle. Yhteenvetotaulukko ympäristökijöistä on vaikutusten arviointiosiossa.

### Kulttuuriympäristö ja taajamakuva

Suunnittelussa otetaan huomioon alueella sijaitsevat tunnetut muinaisjäännökset, Pohjanmaan rantatie, inventoidut kulttuurihistorialliset kohteet, perinnemaisemat ja maisemallisesti arvokkaat peltoalueet.

Muinaisjäännöksiä alueella tunnetaan yksi, Isoniemessä seurakunnan leirikeskuksen lähellä sijaitseva valtakunnallisesti arvokas jatulintarha. Suunnittelualueella on 18 Pohjois-Pohjanmaan liiton luetteloimaa kulttuurihistoriallisesti merkittävää rakennuskohdetta tai aluetta, näistä kirkko ja tapuli sekä Kirkkoniemen kansakoulu ovat valtakunnallisesti merkittäviä. Lisäksi suunnittelualueella on yksitoista Haukipudas-seuran esiin nostamaa paikallisesti merkittävää kulttuurihistoriallista kohdetta.



Kuva 1: Holman ja Pohjamon pihapiirien muodostama portti Santaholmantien alkupäässä.

## 1.3 Kunnan ja osallisten tavoitteet

### Kunnan tavoitteet

Kirkonkylän osayleiskaavalle asetettavia tavoitteita on kartoitettu laajana viranhaltijoiden ja päättäjien yhteistyönä. Haukiputaan kunnan ympäristöpalvelujen laatimassa *taajamaselvityksessä* on kartoitettu suunnittelun lähtökohtia asumisen, työpaikkojen, palveluiden ja liikenteen sekä taajamakuvan ja maisemakuvan näkökulmista.

### Väestöennusteet, kasvusuunnat ja asuminen

Suunnittelualueella asuu hieman alle 7000 asukasta. Väestöennuste vuodelle 2020 on 8450 henkeä, mikä tarkoittaa noin 1500 asukkaan lisäystä nykyiseen verrattuna. Kunnanhallitus hyväksyi 9.4.2001 osayleiskaavan tavoitemitoituksen, kasvusuunnat ja uudet tieyhteydet, joita tarkennetaan kaavoitustyön aikana. Taajamarakenteen pääkasvusuuntia ovat Santaholma II, Holma-Haapajärven länsiosa, Haapakangas III, Keiska-Muurakorpi, ja Kunnansipilä. Täydennysrakentamista voidaan sijoittaa keskustaan sekä Tolppatörmän ja Suokosenkankaan alueille. Tutkittuja laajentumisalueita voidaan kaavalla osoittaa myös reservialueiksi, jotka toteutetaan mahdollisesti vasta kaavan ohjevuoden jälkeen.

Kaavataloudellisesti on edullista tiivistää taajamarakennetta. Kaavoitettua rakennusoikeutta on käyttämättä suunnittelualueella yli 80000 k-m<sup>2</sup>, jota ei maanomistuksellisista syistä saada käyttöön kaavan ohjevuoden puitteissa.

### Ympäristön laatu

Tavoitteena on erityisesti Kirkonkylän imagon parantaminen ja keskusta-alueen kehittäminen, mikä liittyy paljolti yleisen viihtyisyyden lisäämiseen. Keskustelua kunnassa käydään lisäksi virkistysalueista, rantojen käytöstä ja joukkoliikenteen kehittämisestä.



Kuva 2 : Kunnantalon vieressä oleva pysäköintialue, joka toimii myös torina.

### Työpaikka-alueet, palvelut

Työpaikat ovat yleiskaava-alueella keskittyneet Kirkonkylän keskustaan, Annalankankaalle, Ukonkaivokselle ja Asemakylälle. Annalankangas ja Asemakylä ovat perusteellisuuden alueita ja Ukonkaivos painottunut teknologiayrityksiin. Alueilla sijaitsee niiden rooliin kuulumattomia toimintoja (jää- ja palloiluhalli, päiväkot), joita ei tule osoittaa niille lisää. Kaupalliset palvelut ovat sijoittuneet keskustan tuntumaan.

Suurin osa palveluiden laajentamisesta voidaan hoitaa nykyisillä aluevarauksilla. Jos uusia julkisia palveluita tarvitaan tulisi pyrkiä esim. päivähoidon ja koulutoimen yhteisprojekteihin.

Kiiminkijoen pohjoispuolella koulutilojen ja päivähoitopalveluiden tonttitarve ja sijaintivaihtoehdot selvitetään ja osoitetaan kaavassa. Palvelutalohankkeen sijoittamista terveystalokompleksin lähelle selvitetään ja esitetään kaavaluonnoksessa.

Hyväksytyin rakennemallin mukaan olevia työpaikka-alueita laajennetaan Annalankankaalla ja Ukonkaivoksessa.



Kuva 3 : Ukonkaivoksen teknologiakylän sisäänajon ympäristö.

Kunnan kanta on, että Murtoperään Haukiväylän ja valtatie risteyksen kaakkoispuolelle esitetään alue liikennehakuiselle palvelu- ja yritystoiminnalle, ei kuitenkaan päivittäistavaramyymälälle. Seutuyleiskaavassa kyseinen alue on selvitysalueena ja sen maankäyttö ratkaistaan seudun yleiskaavan laajennuksella.

### **Liikenne**

Yleiskaavassa osoitetaan tieyhteydet Santaholmalta Haapajärven länsipuolitse Haukiväylälle ja laajennettavan Ukonkaivoksen työpaikka-alueen tarvitsemat uudet tieyhteydet. Joukkoliikennettä kehitetään Oulun ja Haukiputaan välillä. Kevytliikennedyhteydet täydennetään jatkuviksi ja liikenneturvallisuuksuunnitelman esittämät toimenpiteet – mm kevyen liikenteen alikulut – otetaan huomioon.



Kuva 4 : Näkymä Jokelantietä pitkin itään.

Haukiputaan joukkoliikennettä hoitaa kaksi liikennöitsijää, Koskilinjat Oy ja Veljekset Alamäki Oy. Koskilinjat Oy ajaa 3-4 linjaa Oulun ja Haukiputaan keskustan välillä ja yhtä linjaa Haukiputaan sisällä.

### **Virkistys ja viheryhteydet**

Virkistysalueet ja ulkoilureitit täydennetään jatkuvaksi verkostoksi. Olevat reitit (ulkoilureitit, ladut, metsätiet, moottorikelkkaurat) otetaan huomioon. Erityisen tärkeitä alueita virkistyskannalta ovat Virpiniemen suunta ja Kiiminkijoen varsi, sekä keskustan viheralueet.

## **Laatimisvaiheessa esille tulleet tavoitteet**

### **Laatimisvaiheen viranomaisneuvottelu**

*Toinen viranomaisneuvottelu* pidettiin 1.10.2002. Kaavan luonteen todettiin olevan seutuyleiskaavaa tarkentava ja täydentävä. Perusselvityksiä tarkennetaan ympäristökeskuksen luonnonsuojeluosaston mahdollisilla inventoinneilla uhanalaisista lajeista tai luonnonsuojelu-, metsä- ja vesilain tarkoittamista kohteista. Muinaismuistojen inventointitarpeesta korkeustason 15 m yläpuolelta keskusteltiin, mutta todettiin, että kasvusuunnat ja maankäytön muutokset keskittyvät alavammille alueille. Asemakaavalla ratkaistavien alueiden rajausten merkitsemistä kaavakarttaan pidettiin toivottavana. Suunnittelutarvealueeksi voidaan määritellä koko kaava-alue.

### **Laatimisvaiheen huomautukset ja lausunnot**

Yleiskaavaluonnoksen nähtävilläolon yhteydessä saatiin osallisten kannanottoja ja huomautuksia, sekä viranomaislausunnot.

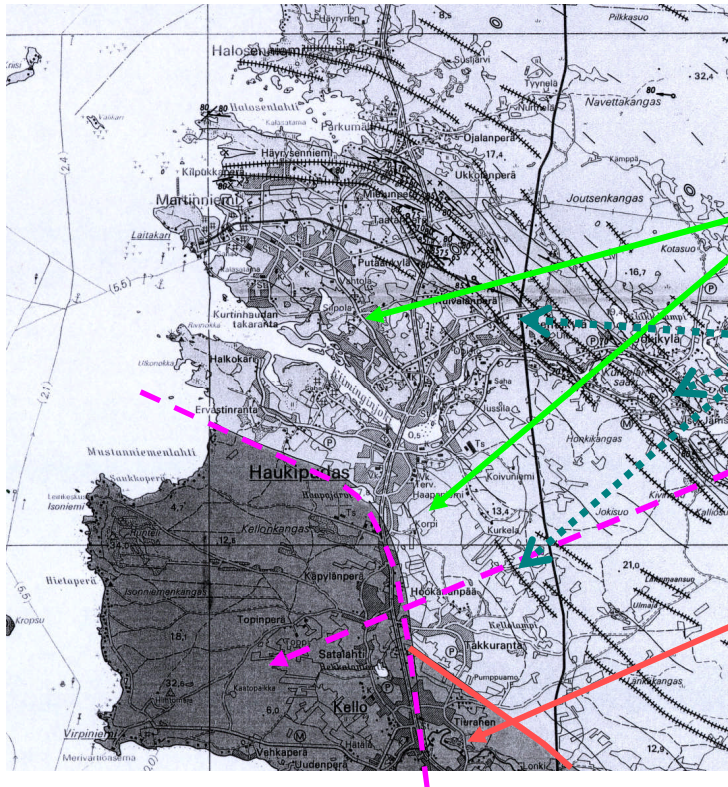
Useimmat osallisten huomautukset koskivat lisärakennuspaikkatoiveita ja erilaisten reittien sijaintia. Lisäksi MU – ja VR -merkintöjen pelättiin rajoittavan metsänhoitoa. Huomautuksiin annettiin kirjalliset vastineet (liitteenä).



# II TYÖN LÄHTÖKOHDAT

## 2.1 Luonnonympäristö

### 2.11 Kallioperä ja maaperä



Kallioperäkartta

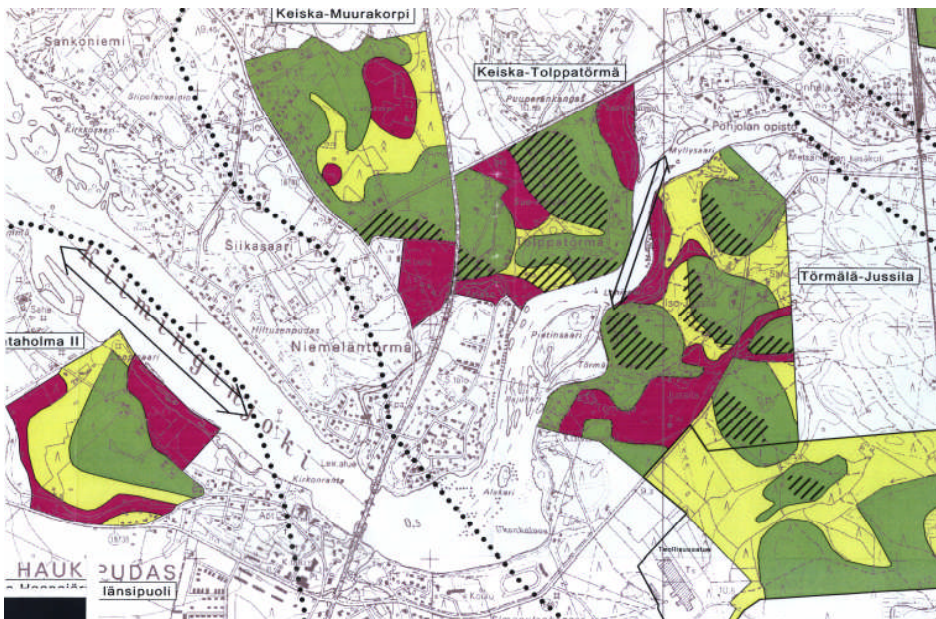
Tuffia

Mustaliusketta tai kiisupitoista liusketta (Tuffialueella)

Muhoksen muodostuma, savikiveä (muinaisen hautavajoaman alue, joka on täytetty kerrostuneilla maalajeilla)

Graniittia

Maaperää ja sen vesiolosuhteita tarkasteltiin rakentamiskelpoisuusnäkökohtaa painottaen. Tulokset on esitetty kasvualuevertailuraportissa.



Rakentamiskelpoisuus maaperän kannalta kirkonkylän pohjoisosalla

Vasemmalla Santaholma II, joen pohjoispuolella Keiska-Muurakorpi ja Tolppatörmä, joen eteläpuolella Törmälä-Jussita.

Punaisen alueet ovat rakentamisen kannalta heikoimpia (siltiä tai pohjavesi lähellä maanpintaa), vihreät parhaita. Vinoviitoituksella osoitetaan pienilmastoltaan miellyttäviä osia.

## 2.12 Vesistöt ja pohjavedet

### Kiiminkijoki ja muut vesistöt

Kirkonkylän halki virtaava Kiiminkijoki on harvoja jäljellä olevia suhteellisen luonnontilaisia jokia. Joen valuma-alueen laajuus on 3845 neliökilometriä ja pääuoman pituus 170 km. Järvien vähäisyydestä johtuen virtaaman vaihtelut ovat suuria ja myös tulvia esiintyy yleisesti.

Kiiminkijoki kuuluu pohjoismaiseen suojeluvesien luetteloon ja Project Aqua -ohjelmaan, jonka tavoitteena on säilyttää vesistöt jatkuvan tieteellisen tutkimustyön kohteina. Vesistö on kokonaan suojeltu koskiensuojelulain nojalla ja se kuuluu Natura-verkostoon. Jokiympäristö on myös tärkein maisemaelementti Haukiputaan kirkonkylän keskustassa. Pohjoisrannan Niemeläntörmän-Tolppatörmän-Ukonkaivoksen alueella on jyrkkiä törmärintoja ja joen koskipaikka. 1800-luvun lopulta jokea käytettiin myös puutavaran uittoon. Viimeinen uittovuosi oli 1958.

Kiiminkijokeen pyritään palauttamaan lohi kansainvälisen lohikantojen elvytysohjelman (SAP) avulla. Lohen poikasistutuksissa käytetään alkuperältään lijoen lohikantaa.

Kiiminkijoen kalalajistoon kuuluvat lohi, järvitaimen, purotaimen, meritaimen, harjus, ahven, made, mutu, kivisimppu, kivenuoliainen, nahkiainen (luontodirektiivin liitteen II laji), hauki, siika, kuore, lahna, salakka, ruutana, seipi, särki, kymmenpiikki, kolmipiikki, kiiski ja ankerias.

Vesistöjen käyttökelpoisuusluokituksessa Kiiminkijoen vedenlaatu on arvioitu pääosin tyydyttäväksi, joen latvaosalla vedenlaatu arvioitiin pienialaisesti hyväksi. Vesistöön kohdistuvasta ravinnekuormituksesta valtaosa on peräisin maa- ja metsätalouden hajakuormituksesta. Ympäristön tilaan vaikuttaa myös loma-asutuksen jätevesihuollon järjestäminen haja-asutusalueilla.

Kiiminkijoen vesi on ravinteisuudeltaan melko rehevää ja väriltään tummaa. Veden ruskea väri on seurausta valuma-alueen soilta tulevasta humuksesta sekä veden melko korkeasta rautapitoisuudesta. Puskurikyky happamoitumista vastaan on hyvä.

Merkittävimpiä fosforikuormittajia ovat karjatalous, peltoviljely, metsäojitukset sekä haja-asutus. Suurimmat typpikuormittajat ovat maatalous, metsätalous, ilmalaskeuma ja turvetuotanto. Pistekuormittajista merkittävimpiä ovat Puolangan jätevedenpuhdistamo ja turvetuotantoalueet.

Kiimingin, Ylikiimingin ja Haukiputaan puhdistetut jätevedet johdetaan Kiiminkijoen edustalle Perämereen. Kiiminkijoen kesäaikaisista ravinteiden ainevirtaamista luonnonhuuhtouman osuuden on arvioitu olevan lähes 90 %

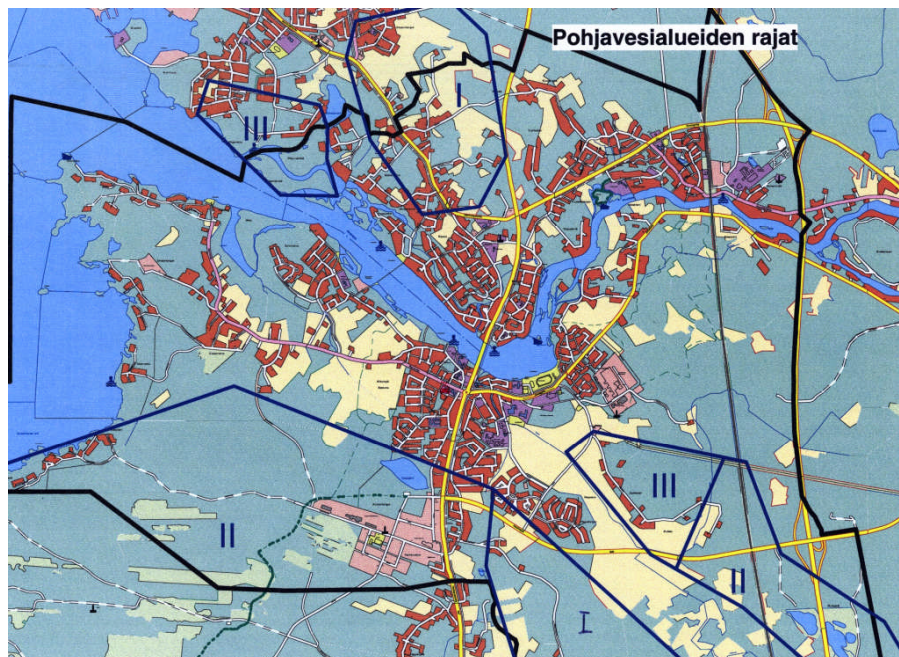
Kiiminkijoen virkistysarvo on merkittävä, joella harrastetaan mm. kalastusta ja melontaa, jokirannassa on useita venevalkamia ja uimapaikkoja. Rantautumispaikkoja ja kalastajien laavuja on Pohjola-opiston rannassa Myllysaarella ja Alakosken saarella. Erittäin suosittu on Niemeläntörmällä oleva koskikota. Suunnittelualueella on kolme koskea, nelostien sillan kohdalla oleva Jäniskoski, Pohjola-opiston kohdalla sijaitseva Sämppinkoski ja siitä pari kilometriä alavirtaan jatkuva Alakoski. Viehekalastajia näkee Sämppinkoskella ja Alakoskella.

Meren rantavyöhyke on suhteellisen alavaa maankohoamisrannikkoa. Alueella on useita ranta-asemakaavoja ja niiden perusteella rakennettua loma-asutusta ja laajoja virkistykseen sopivia vapaa-alueita vene- ja uimarantoihin.

Maisemallisesti merkittäviä vesialueita ovat myös maa-ainesten oton seurauksena syntyneet Murtoperän pohjavesilammet valtatie 4 maisemassa, sekä pieni suorantainen Haapajärvi kirkonkylän keskustan eteläosassa. Haapajärvelle on kaunis näkymä Revontieltä ja siellä saattaa nähdä muuttolintuja levähtämässä.

## Pohjavesialueet, vesihuollon järjestäminen ja pohjavesialueilla rakentaminen

Kirkonkylän pohjavesialueet on esitetty erillisillä liitekartoilla. Pohjavesialueilla noudatetaan kunnan hiljattain uusitun rakennusjärjestyksen kohdassa 6 annettuja ohjeita.



### 2.13 Arvokkaista elinympäristöistä, suojelualueista ja uhanalaisista lajeista

*Luonnonsuojelulain, metsälain ja vesilain tarkoittamia arvokkaita luontotyyppejä* kasvusuunta-alueilla on perusselvitysvaiheessa löytynyt kahdella alueella:

- Keiska-Tolppatörmä –alueen itäpäässä Myllysaaren ympärillä sijaitseva Sarkkilampi rantakosteikkoineen on vesilain tarkoittama alle hehtaarin kokoinen luonnontilainen tai luonnontilaisen kaltainen lampi ja tulvauoma. Sen rantakosteikko on metsälain tarkoittamaa pien-vesistön välitöntä lähiympäristöä. Sarkkilampi sisältyy myös Kiiminkijoen Natura-alueeseen.
- Suunnittelualueen koillisosassa Asemakylän itäpuolella sijaitseva Kaakkurilammen alue on metsälain mukainen erityisen tärkeä elinympäristö, luonnontilaisen kaltainen pieni lampi. Kaakkurinkankaan lounaispuolinen pieni räme on myös metsälain mukainen erityisen tärkeä elinympäristö, vähäpuustoinen rahkaräme.

Kiiminkijoki on koskiensuojelulaille suojeltu vesistö ja Natura-alueita. Joen suisto kuuluu Natura 2000 –verkoston täydennysalueisiin. Suistossa matalassa vedessä kasvaa rauhoitettu laji lietetatar.

Perusselvityksiä on tarkennettu ympäristökeskuksen luonnonsuojeluosaston tiedoilla uhanalaisista lajeista tai luonnonsuojelu-, metsä- ja vesilain tarkoittamista kohteista. Haukiputaan Törmälänsaari on luetteloitu paikallisesti arvokkaaksi perinnebiotoopiksi. Alueella kasvaa uhanalainen laji ahonoidanlukko. Alue on perinteisesti ollut laitumena. Vuoden 1964 jälkeen laidunnusteho ei ole riittänyt alueen pitämiseksi avoimena. Vesakoita tulisi raivata myllykanavan varrelta ja saaren keskellä olevalta kedolta. (Pohjois-Pohjanmaan perinnemaisemat, Pohjois-Pohjanmaan ympäristökeskus. Oulu 1997)

Pohjois-Pohjanmaan ympäristökeskuksen inventointitietojen mukaan suunnittelualueella, meren rannassa esiintyy uhanalainen kasvi upossarpio ja Asemakylän ympäristössä mäkitervakko ja suikeanoidanlukko.

Alueen muita uhanalaisia kasveja, joiden kasvupaikan tarkempi sijainti on tuntematon, ovat terhi, soikkokaksikko, suolayrtti ja haarapalpakko. Upossarpio kuuluu Oulun seudulla silmälläpidettäviin kasveihin ja muut mainitut kasvit luokitellaan inventoinnin mukaan vaarantuneiksi. Osa em. havainnoista on suhteellisen vanhoja, eikä kasvien säilymisestä ole varmuutta.

Ympäristökeskuksen antamien tietojen mukaan suunnittelualueella on 15 pistettä, joissa on UHEX – luettelon mukaan uhanalaisia putkilokasveja, yksi piste, jossa on uhanalaisia sieniä ja yksi alue, jolta uhanalaiset putkilokasvit ovat hävinneet. Kohteet ovat pääosin samoja kuin edellämainitut.

Suunnittelualueella – Kiiminkijoessa - esiintyy luontodirektiivin liitteen II mukainen eläinlaji, nahkiainen.



Kuva 5: Kiiminkijoen suistoa Rivinnokalta kuvattuna.

## 2.14 Soveltuvuus rakentamiseen

Soveltuvuus rakentamiseen ja huomioon otettavat luontokohteet ja maisemakuva on arvioitu osa-alueittain kasvualuevertailuvaiheessa seuraavasti:

*osa-alue I; keskustaajaman kaakkois- ja eteläpuoliset kasvualueet rautatielle saakka*

Maaperässä huomioitavaa on Anteronsuon, Tilkanjärven ja Keskijärven sekä Sauvonsuon ja Haapasuon reunan alueiden paksut silttikerrostumat. Pellot ja koivuvaltaiset tuoret ja lehtomaiset kankaat sijoittuvat silttialueille. Sauvonsuon ympäristöstään poikkeavalla lehtomaisella kankaalla voidaan katsoa olevan kasvistollista merkitystä. Tapiolankujan - Viskaalintien sivukatujen varsilla on maisemakuvallisesti vaihtelevaa ja aikakaudelleen tyyppillistä pientaloaluetta.

Pienilmastoltaan edullisin alue on Suokkosenkankaan eteläinen ja lounainen rinne, mutta rakentamisen tulee pysyä Suokkosentien pohjoispuolella.

*osa-alue II; keskustaajaman länsi- ja lounaispuoliset kasvualueet*

Huomioitavaa Haapajärven länsipuolisen suon alueella ja siitä luoteeseen johtavan kapean painanteen alueella on, että pohjaveden pinta on alle 0,5 metriä maanpinnasta. Kaakkoiskulman turvealue ei sovellu rakentamiseen. Tarkastelualueilla rajoittavat hienojakoisen maa-aineksen kerrostumat rakentamista jossakin määrin. Holma—Haapajärven länsiosasta alkaa kuivahkon mäntykankaan alue. Santaholma on pääasiassa peltoa tai entistä peltoa. Alavilla ranta-alueilla ja ojanvarressa on kosteaa, heinäistä lehtoa.

Maisemakuvallisesti arvokkaina alueina on rajattu Haapajärvi ja Santaholmantien varren peltoauea sekä kumpareasutusryhmä.

*osa-alue III; keskustaajaman koillispuoliset kasvualueet Keiskasta Ukonkaivoksen teollisuusalueelle*

Tarkastelualueet muodostuvat Ukonkaivosta lukuun ottamatta maisemallisesti mielenkiintoisesta moreenikumparesarjasta. Rakentamiseen vaikuttaa moreenikumpareiden väliin jäävien, entisten jokiuomien silttikerrostumat.

Maisemakuvallisesti arvokkaiksi alueiksi Kiiminkijoen pohjoispuolella on rajattu Keiskan koulun viereinen peltoauea sekä Suo-Keiskan notkelman vanha pelto. Jokirantaan on rajattu luontosuhteiltaan arvokkaana alueena Myllysaareen rajautuva kosteikko. Kiiminkijoen eteläpuolella maise-

mallisesti arvokkaiksi alueiksi on rajattu Törmälän ja Jussilan tilojen talouskeskukset ympäröivine peltoaukeineen.

#### *osa-alue IV; Asemakylän ympäristö*

Tarkastelualueet ovat Kaakkurinlammen ympäristöä ja Kunnansipilässä olevaa turvekangasta lukuun ottamatta rakentamiseen soveltuvaa moreenikangasta.

Luontosuhteiltaan arvokkaiksi alueiksi on rajattu luonnontilaisen kaltainen Kaakkurilampi ja Kaakkurikankaan rahkaräme, jotka ovat metsälain tarkoittamia erityisen arvokkaita elinympäristöjä .

#### *ja osa-alue V; Murtoeränkankaan kasvualue*

Alueen eteläosa on soranottoaluetta, josta on nostettu maata myös pohjaveden alapuolelta. Pohjoisosa on enimmäkseen turvepohjaista ja pohjavesi on lähellä maanpintaa. Alueen keskiosa on rakentamiseen soveltuvaa.

Esteen ekologiselle käytävälle muodostaa 4-tie.

## 2.2 Maisema

### **Maisema olemassaolevien selvitysten valossa**

Kirkonkylän osayleiskaava-alueen maisemakuvaa on selvitetty erillisissä selvityksissä, kulttuurimaiseman osalta maisematekijät on esitetty *taajamaselvityksessä*. Luonnon antamat maisemakuvan perustan muodostajat, kuten kallio- ja maaperä, vesitalous sekä kasvillisuus on selvitetty *kasvualuevertailussa*.

Taajamaselvityksessä on käytetty David Lynchin The Image of the City –teoksessa esitettyä jäsenystä ja esitetty tavoitteita suunnittelulle. *Polut* tulisi säilyttää mahdollisimman moninaisina liikkumisen kanavina eri käyttäjäryhmien tarpeisiin osoitettuna.



Kuva 6: Tienvarren maailmaa Jussilanperällä.

Liikenteellisenä *solmuna* toimii keskustan kiertoliittymä. Toiminnallinen solmu löytyy kesäaikaan kiertoliittymän vierestä torilta. Selkeitä *alueita* on vaikea hahmottaa Asemakylän raitin ympäristöä lukuun ottamatta. Eri asuinalueilla tulisi säilyä tai niille tulisi luoda oma itsenäinen luonteensa.



Kuva 7: Asemakylän yhtenäistä rakennuskantaa Onnelantieltä.

Kirkonkylän keskeisin suunnistamista helpottava *maamerkki* on vesitorni. Muita maisemaa hallitsevia maamerkkejä ovat vanhat sahojen piiput. Tärkein on kuitenkin Haukiputaan vanha kirkko. Se osoittaa selvimmin keskustan sijainnin. Muita maamerkkejä ovat huoltoasemat valopylväidensä ja lipputankojensa ansiosta. Keskusta kaipaa merkkiä keskustaan saapumisesta ja meren läheisyydestä.

Kirkonkylän selvimmän *reunan* muodostaa Kiiminkijoki. Aukeiden viljelyalueiden selkeät reunat rikkoontuvat rakentamisen ja peltojen metsittymisen myötä.



Kuva 8: Yksi keskustan maamerkeistä, vesitorni, helpottaa suunnistamista jo kaukaa.

Yhteenvedona edellisestä, nykyistä taajamakuva voidaan parantaa keskusta-aluetta voimistamalla. Joki ja merellisyys tulisi saada entistä kiinteämmin osaksi keskustaa.



Kuva 9: Rannantien varressa etelään avautuva peltoaukea, joka nousee taustalla olevaa korkeampaa maisemaa kohden. Oikeassa reunassa oleva metsikkö muodostaa maisemaportin Rannantielle.

Maisemakuvaa on arvioitu taajamaselvityksessä Jorma Panun ohjeilla. Ihmisen käden jälki Kiiminkijoen varressa erityisesti Haukiputaantien ja Asemakylän ympäristössä sekä Ervastinrannan ja Asemakylän raitit ovat Kirkonkylän sekä visuaalisesti että kulttuurihistoriallisesti tärkeimmät maisema-alueet. Tärkeitä avomaisema-alueita ovat Kurkelan ja Rannantien varren peltoalueet sekä pienet aukeat Törmälän, Myllysaaren ja Keiskan koulun vierustoilla. Ongelmallisia näkymiä maisemassa ovat pitkät avonäkymät epäolennaisiin tai merkityksettömiin kohtiin taajamarakennetta (esim. parkkikentät ja liikenteen suoja-alueet). Hyödyntämättä jääneitä maisema-alueita on esimerkiksi Haapajärven ranta-alue keskustan sisääntulo-maisemana. Kiiminkijoen ja meren hahmottuminen maisemassa helpottaa orientoitumista.

#### **Muita maisemakuvallisia näkökotia**

Perusselvitysten täydentämiseksi tarkasteltiin suunnittelutyön aikana erityisesti kauniita näkymiä alueilta tai reiteiltä, joilla on paljon kulkijoita.

Kiiminkijoelle on kauniita vesinäkymiä valtatie 4 ja Haukiputaantien sillalta sekä rautatiesillalta, jossa on myös kevytliikenneyhteys. Rautatiesillan molemmin puolin Jokelantiellä ja Asemakyläntiellä kevyt liikenne ja myös autoliikenne kulkee rannan tuntumassa. Puisto- ja peltoalueet tulisi täällä pitää avoimina vesinäkymien säilyttämiseksi.

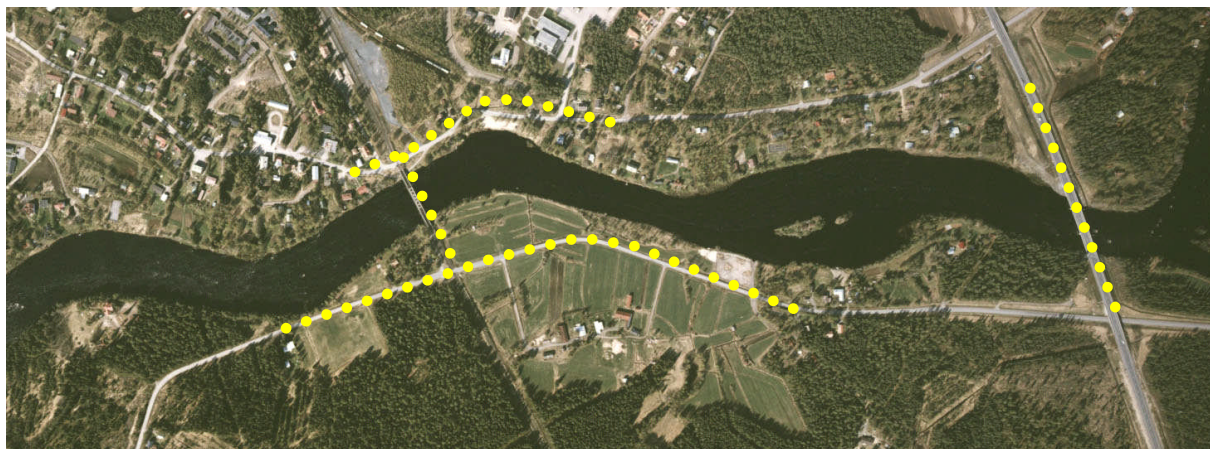
Maisemallisesti arvokkain peltonäkymä on kirkonkylän sisääntulotien Haukiväylän pohjoispuolella, missä aukeaa laajahko, Suokkosenkankaan mäen ja asutun metsänlaidan rajaama viljelty Kurkelan peltomaisema. Haukiväylän eteläpuolella ei ole maisemallisesti arvokasta peltoaluetta, vaikka seutuyleiskaavassa sellainen on osoitettu. Suurin osa alueesta on jäänyt viljelemättä jo vuosikymmeniä sitten ja on metsittymässä. Peltoalue lienee ollut melko yhtenäinen joskus vuosia ennen Haukiväylän rakentamista. Haukiputaantien pohjoispuolella peltoalue rajautuu selkeästi Suokkosenkankaan selänteen reunaan ja maastomuotoihin. Tien eteläpuolella tällaista maastomuotoihin perustuvaa rajausta ei ole ollut.



Ilmakuva vuodelta 1995. Haukiväylän pohjoispuolella on kuntakeskuksen sisääntulonäkymänä peltoaukea, joka on tien reunasta päässyt hieman pusikoitumaan ja tarvitsisi siistimistä.

Tien eteläpuolella vain muutama palsta on viljelty ja tässä lähes kymmenen vuotta sitten otetussa ilmakuvassa näkyvät hyvään kasvuun lähteneet nuoret koivikot.

Kiiminkijoen varressa on maisemallisesti arvokkaita peltoja, joiden yli Jokelantieltä on kauniita vesinäköaloja.



Kiiminkijoen rantaa ilmakuvassa rautatien ja valtatie 4 välillä. Tie- ja kevytliikennereittiosuudet, joilta on kauniita näkymiä.



## 2.3 Rakennettu ympäristö

### 2.31 Esihistoriasta ja muinaisjäänöksistä

Pohjois-Pohjanmaan kiinteät muinaisjäänökset –inventointi tuntee suunnittelualueelta yhden kiinteän muinaisjäänöksen, Isoniemen jatulintarhan, joka on valtakunnallisesti arvokas kohde. Valtatien 4 itäpuoleisella kankaalla sijaitsee pari muuta tunnettua muinaisjäänöskohdetta, jotka jäävät juuri ja juuri suunnittelualueen ulkopuolelle. Mielenkiintoinen on myös Haukiputaan kirkon lähellä sijaitseva vanha hautausmaa, jolla hautaus on lopetettu.

**Isoniemen jatulintarha** kuuluu muinaisjäänösluokkaan I, mikä tarkoittaa valtakunnallisesti tai alueellisesti merkittävää muinaisjäänöstä, joka on pyrittävä säilyttämään sellaisenaan.

Museovirasto on valinnut valtakunnallisesti merkittävien kiinteiden muinaisjäänösten luetteloon 205 kohdetta eri puolilta Suomea. Luetteloon on pyritty valitsemaan tällä hetkellä tiedossa olevista muinaisjäänöksistä ne, jotka kussakin maakunnassa edustavat seudun arvokkainta ja omaleimaisinta arkeologista kulttuuriperintöä. Isoniemen jatulintarha sisältyy tähän luetteloon ja kuuluu siis valtakunnallisesti merkittäviin kiinteisiin muinaisjäänöksiin.

Jatulintarha sijaitsee kivikkoisella mäntykankaalla Isoniemen leirikeskuksesta 250 metriä itään, aivan leirikeskuksesta johtavan tien eteläpuolella. Sen korkeus merenpinnasta on noin 7,5 metriä. Kyseessä on historiallisen ajan kohde. Jatulintarha koostuu 11 sisäkkäisestä kivikehästä ja on halkaisijaltaan noin 7 metriä.

Pohjois-Pohjanmaan rannikolla jatulintarhoja on esiintynyt vain saarissa. Isoniemen tarha on ainoa mantereella oleva latomus, joka on vielä nähtävissä. Se on Pohjois-Pohjanmaan museon aloitteesta kunnostettu puhdistettu, kunnostettu ja aidattu vuonna 1988 ja on tutustumisen arvoinen lajinsa edustaja. Nimitys ”jatulintarha” esiintyy alun perin Kemin ja Tornion seuduilla. Vanhimmat jatulintarhoja koskevat tutkimukset tehtiin tällä alueella, ja nimityksestä tuli sokkelolatomuksille suomen kieleen yleisnimi: aikoinaan latomusten tekijöiksi oletettiin myyttinen jättiläiskansa, jatulit.

Tarhoja rakennettiin hiekkakankaille, kivikkoon tai kalliopohjalle. Rannikon tuulille alttiina olleiden hiekkamaiden jatulintarhat ovat voineet peittyä hiekkaan eivätkä siksi ole helposti löydettävissä.



Kuva kirjasta Maiseman muisti Valtakunnallisesti merkittävät muinaisjäänökset

## 2.32 Kulttuuriympäristö, kulttuurihistoriallisesti merkittävät kohteet ja suojelukohteet

Kirkonkylän osayleiskaavan taajamaselvitysraportissa on esitetty tärkeimmät kulttuuriympäristökohteet. (taajamaselvitys liitekartta 8)

Haukiputaan kirkko ympäristöineen on valtakunnallisesti merkittävä kulttuurihistoriallinen ympäristö. Haukiputaan puinen tasavartinen ristikirkko on rakennettu Jaakko Suonperän johdolla 1762. Kirkkosalin arvokas maalauskoristelu on M.Toppeliuksen käsialaa, vuosilta 1774-79. Kirkon vierellä on vanha kiviaidan ympäröimä hautausmaa, johon hautaaminen on lopetettu. Lähellä sijaitsevat lainamakasiini, Jussilan talo, molemmat seurakuntatalot ja kirkkoniemen entinen koulu. Holman ja Pohjamon talot sijaitsevat myös suhteellisen lähellä, kirkonmäen kumpareen länsipäässä.

Niin sanotun Wallenborg:in tiekartan mukaan vanha Pohjanmaan rantatie on 1700-luvulla kulkenut Haukiputaalla Kiiminkijoen eteläpuolella Haukiputaantien paikkeilla ja kaartanut Viikinmutkan kautta Vanhatien kohdalta rantaan. Joen pohjoispuolella tie on kulkenut nykyistä Törmätietä, Keiskantietä ja Martinniementietä pitkin pohjoiseen.

Suunnittelualueella on 18 Pohjois-Pohjanmaan liiton luetteloimaa kulttuurihistoriallisesti merkittävää rakennuskohdetta tai aluetta. Näistä kirkko ja tapuli sekä Kirkkoniemen kansakoulu ovat valtakunnallisesti merkittäviä rakennuskohteita. Lisäksi suunnittelualueella on yksitoista Haukipudasseuran esittämää paikallisesti merkittävää kulttuurihistoriallista kohdetta. Kohteiden numerointi viittaa seutukaavaliiton julkaisuun. (Kaikkia julkaisun kohteita ei ole enää olemassa.)

Valtakunnallisesti ja maakunnallisesti merkittäviä kohteita ja alueita ovat:

1. Kirkko ja tapuli (vk)
2. Vanha hautausmaa; Snellmanin suvun sukuhauta (mk)
3. Kotiseutumuseo (mk)
4. Kirkkoniemen kansakoulu (vk)
5. Holma ja Pohjamo, kahden pihapiirin muodostama miljöö (mk)
6. Santaholman sahan alue (mk); a) sahan piippu, b) työläisten asuintalot, c) Reinilän huvila
7. Halkokari (mk)
8. Ervastinranta (mk, arvokas alue)
9. Markuksen aitat ja vanha tuparakennus (mk)
10. Vanha pappila, Salmela (mk)
12. Sankoniemen huvilat (mk)
18. Toivola; Valistustalo, ent. suojeluskunnan ja nuorisoseuran talo (mk)
19. Törmälä (mk)
20. Huovelinin (ent. Jussila) saha ja mylly (mk)
21. Ala-Jussila (mk)
24. Kurkela (mk)
25. Asemakylän raitti (mk)
26. Rautatieasema (mk)



Kuva 10: Vanhan Kirkkoniemen kansakoulun pääty.

Paikallisesti merkittäviä kohteita ja alueita ovat:

- 40. Maunun saha: alakanava ja myllynkivet (pk)
- 41. Mobergin talo / Onnela (pk)
- 44. Työosuuskunnan talo; siirretty Olhavan lasitehtaalta (pk)
- 45. Metsäniemen kesäsiirtola (pk)
- 46. Virtala (pk)
- 47. Torvela (pk)
- 48. Kinnusen/Loposen talo (pk)
- 49. Herralan kiviavetta (pk)
- 50. Seurakuntatalo (pk)
- 51. Vanhainkodin puurakennus (pk)
- 52. Iso-Jussila (pk)

Kuva 11: Seurakuntakeskuksen miljööttä. Kuvassa kirkon vanha tapuli ja uusi seurakuntatalo.



Kuva12: Työosuuskunnan talo Niemeläntörmällä.



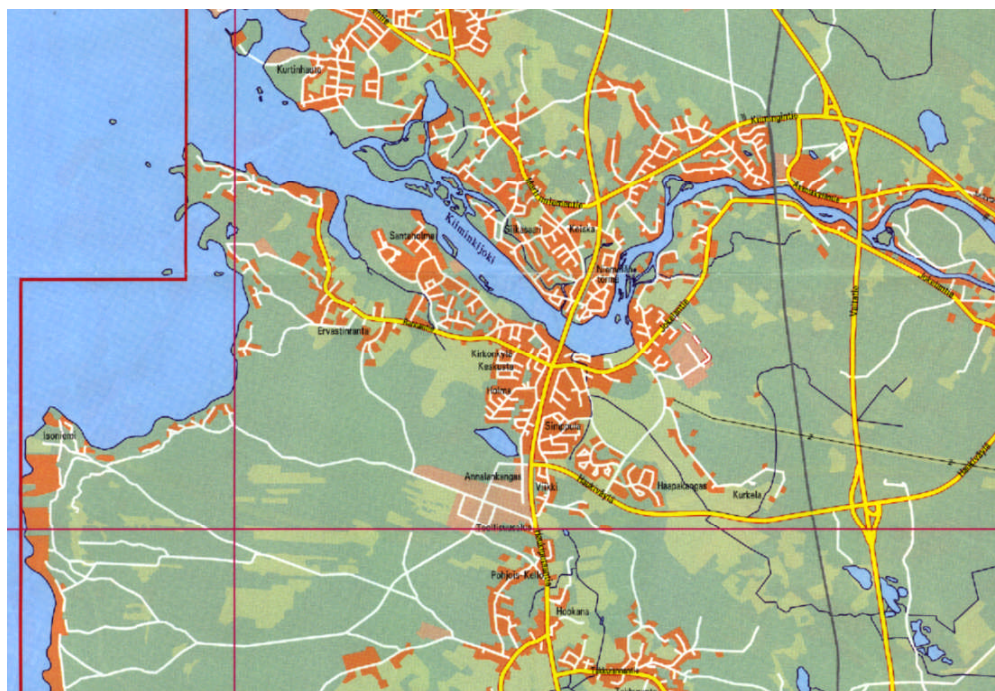
Kuva 13: Mobergin talo/Onnela

### 2.33 Nykyinen maankäyttö ja taajamakuva

Nykyinen maankäyttö ja taajamakuva on selvitetty Taajamaselvitys –raportissa, josta käyvät ilmi mm. työpaikkojen määrä toimialoittain, teollisuusalueet, julkiset ja kaupalliset palvelut ja niiden sijainti, sekä vuonna 2000 ollut rakennusmaan varanto. Periaatteessa kirkonkylän yksityismaille kaavoitetut tontit kattaisivat n. 90% väestölisäyksen aiheuttamasta asuntojen lisätarpeesta vuoteen 2020, mutta mm. maanomistuksesta johtuen tontteja ei ole mahdollista saada käyttöön halutussa aikataulussa.

Hyvän käsityksen kirkonkylästä ja sen rakenteesta saa uusimmasta opaskartasta.

Keskusta on muodostunut tähän mennessä pääasiassa matalasta liikerakentamisesta, joka ei muodostaa tiivistä keskustaympäristöä. Haapajärvellä on tärkeä maisemallinen merkitys keskustan virkistysalueiden elävöittäjänä.



Opaskartta  
2002

Kirkonkylän  
keskustan  
rakennetut  
alueet ja  
päätiät. Meren  
rannalla  
rakennetut  
alueet ovat  
loma-asutusta

### 2.33 Nykyiset virkistysalueet, -reitit, liikuntapaikat ja vesistöjen käyttö virkistykseen

Kirkonkylän asukkaiden kannalta tärkeimpiä virkistysalueita tai retkeilyaluemetsiä ovat Isoniemen - Virpiniemen kankaat, koulukeskuksen, monitoimikeskus Jatulin ja Vesijatulin ympäristö urheilukenttineen. Merkittävää ulkoilualuetta ovat myös Jokelantien suunnan metsiköt ja polut joen ja rautatien välillä. Joen pohjoispuolella ulkoilumetsää on Asemakylän pohjoispuolella. Tällä alueella sijaitsee myös hevosurheilualue ja moottorikelkkareittinä käytetty vanha Martinniemen radan pohja.

Kiiminkijoki rantoineen ja saarineen on virkistäytymisen kannalta erittäin merkittävä ympäristö. Jokivarressa on useita uima- ja venerantoja, nuotiokotia tai laavuja. Meren rannalla Isoniemen nokassa on seurakunnan leirikeskus ja uimaranta, toinen yleisessä käytössä oleva uimaranta on Inkonnokalla. Venevalkamia on Kokko- ja Mustaniemessä ja Naistenletossa. Asuminen ja meren rannalla loma-asuminen rajoittavat rantavyöhykkeiden käyttöä yleiseen virkistykseen.

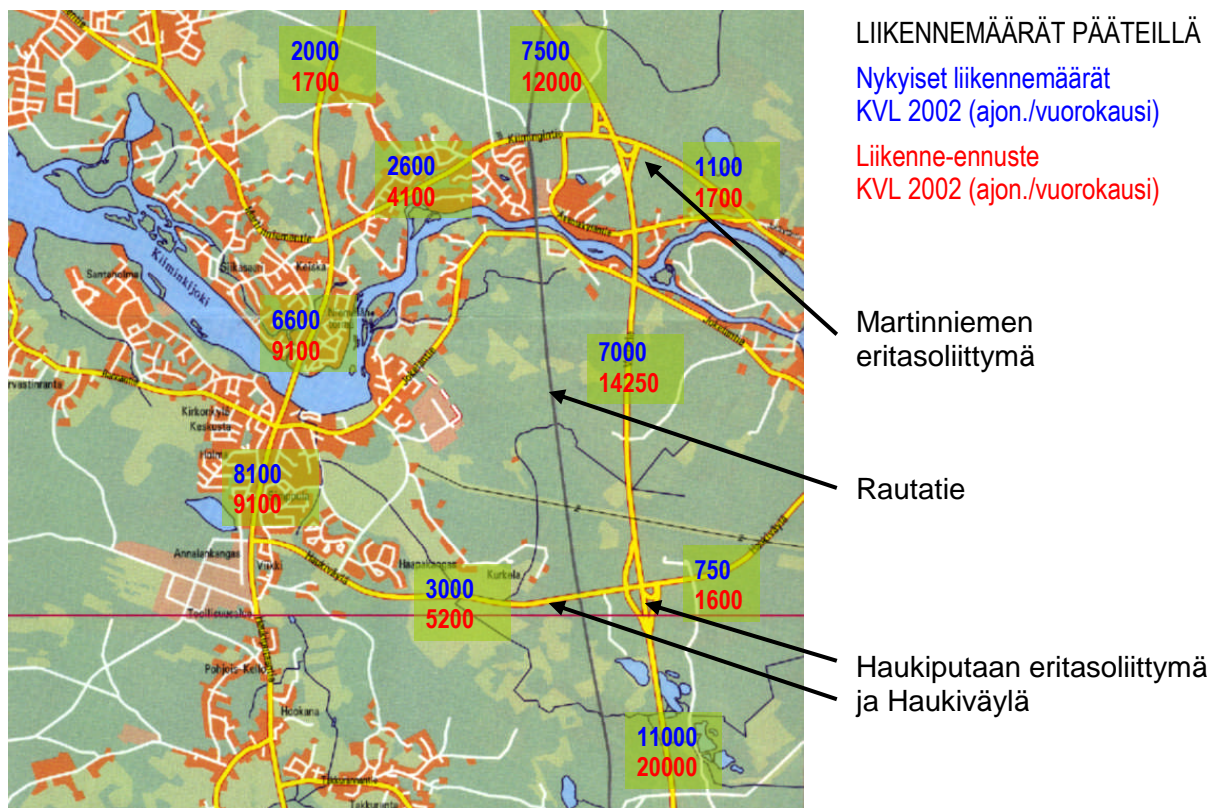
Murto-perällä sijaitsevia maa-ainesten otossa syntyneitä pohjavesilampia on perinteisesti käytetty virkistäytymiseen.

Uimalampena suosituin on eteläisin matalahko pikkulampi aivan kaava-alueen rajalla (syvyys noin 1,5 m). Tästä pohjoiseen oleva iso lampi on syvyydeltään noin 7m. Kannaksen erottaman itäpuolen lammen syvyys on noin 4 m ja pohjoisemman pikkulamman syvyys alle 10 m. Valtatien länsipuolella oleva iso lampi (syvyys n. 6-8m) on ehkä hieman vähäisemmällä käytöllä.

Tärkeimpiä virkistysreittejä kirkonkylän osayleiskaava-alueella ovat taajaman länsiosasta ja Kiiminkijokivarresta Virpiniemeen päin suuntautuvat reitit (ladut ja kuntopolut). Haapajärven eteläpuolelta lähtee valaistu kuntorata ja ulkoilureitti Virpiniemeen. Annalankankaalle, läheiselle teollisuusalueelle, on rakennettu jäähalli ja palloiluhalli. Talvisin Haukipudashiidon reitti on kulkenut Virpiniemestä Ervastinrannan länsipuolelta jokisuistoon ja jokea pitkin Ukonkaivoksen rantaan. Kirkonkylän alueella on toteutettu moottorikelkkauria, joiden käytöstä on sovittu asianosaisten kesken.

### 2.34 Liikenne

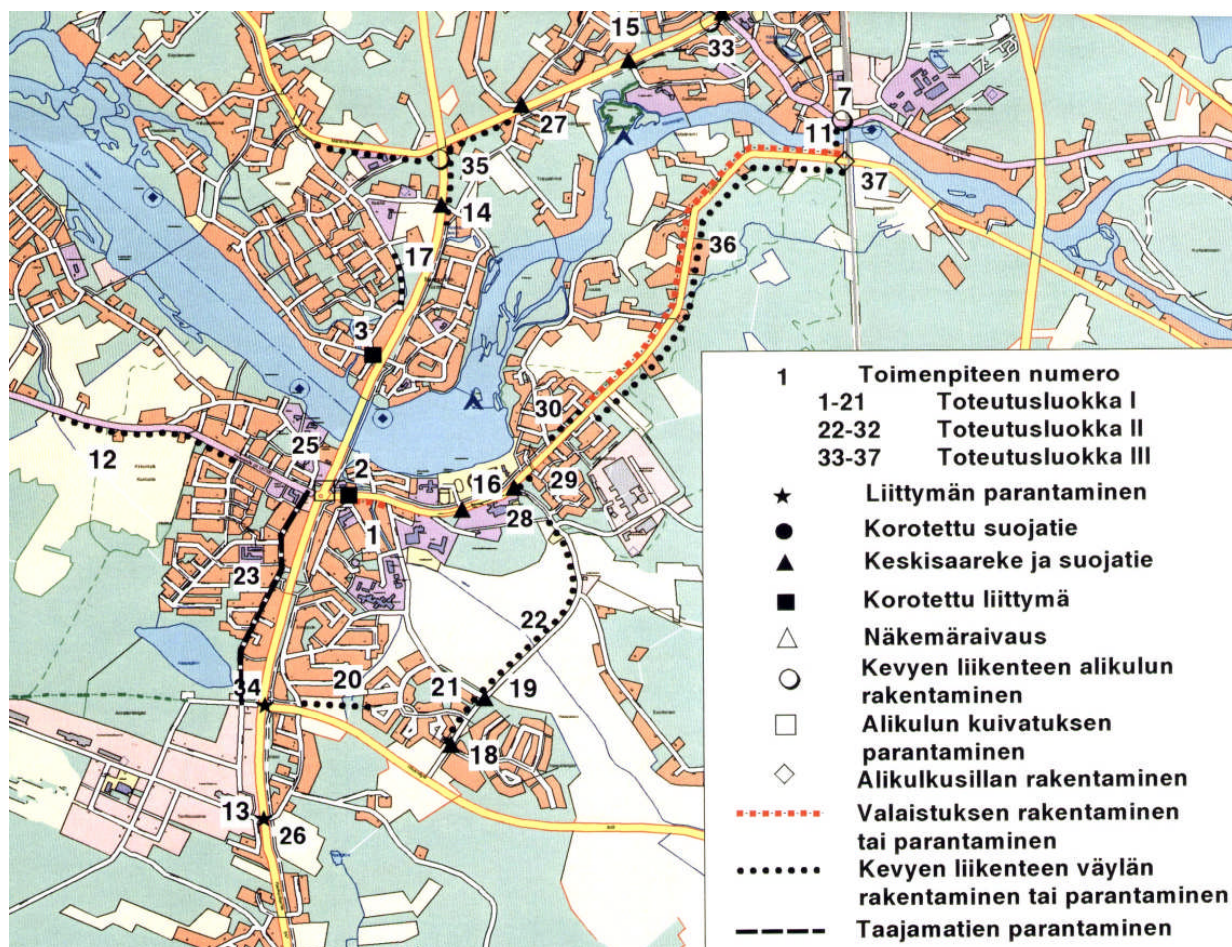
Suunnittelualueen itäreunassa kulkevat valtatie 4 ja Oulusta pohjoiseen suuntautuva rautatie. Asemakylällä on vanha rautatieasema, jolla henkilöjunat eivät pysähdy. Oulun seutuyleiskaavaan ja valtatieen perusparantamiseen liittyen on kartoitettu nykyiset liikennemäärät ajoneuvoliikenteen tavoiteverkolla, sekä laadittu liikenne-ennusteet vuodelle 2020. Suunnittelussa on ollut käytettävissä yleisten teiden ja rautatien laskennalliset melualueet ja ennusteet vuodelle 2020.



Valtatietä 4 tullaan perusparantamaan merkittävästi liikenneturvallisuuden parantamiseksi välillä Kello –Räinänperä. Laaditun toimenpidesuunnitelman mukaan leveäkaistainen moottoritie jatkuu tulevaisuudessa Kellon eritasoliittymästä Haukiputaan liittymän pohjoispuolelle. Kiiminkijoen eteläpuolelta lin Räinänperälle valtatie tullaan parantamaan keskikaiteelliseksi ohituskaistatieksi Valtatien ylittäviä ja alittavia siltoja ei tultane merkittävästi muuttamaan. Rautatien osalta kehittämistavoitteena on tasoristeysten poistaminen.

Tieverkko- ja liikenneturvallisuussuunnitelma on päivitetty v. 2001 Kello-Kiviniemi suunnittelun yhteydessä. Tilastojen mukaan turvattomimpia tienkohtia olivat Haukiväylän ja Haukiputaantien liittymä ajoneuvoliikenteelle sekä Rannantie (/Kirkkotie) ja Jokelantie alueellisina pääväylinä kevyelle liikenteelle. Muita ongelmakohtia ovat rautatien tasoristeys Asemakyläntiellä, Jokelantien ja Suokkosentien liittymä, Rannantien, Revontien, Kirkkotien nelihaaraliittymä, sekä Harjuntien ja Torpantien liittymät Jokelantiellä. ja Haukiputaantien ja Martinniementien/ Kiimintien liittymä.

Asukaskyselyn mukaan ongelmallisimpana kohtana koetaan Jokelantie kaavatieliittymineen ja näistä erityisesti Torpantien ja Harjuntien liittymät. Myös Rannantien Kirkkotien liittymä koetaan ongelmalliseksi. Yleiskaavatyöhön liittyen merkittävimpana liikenneturvallisuutta parantavana toimenpiteenä asukaskyselyyn vastanneiden mukaan pidetään kevyen liikenteen väylien rakentamista.



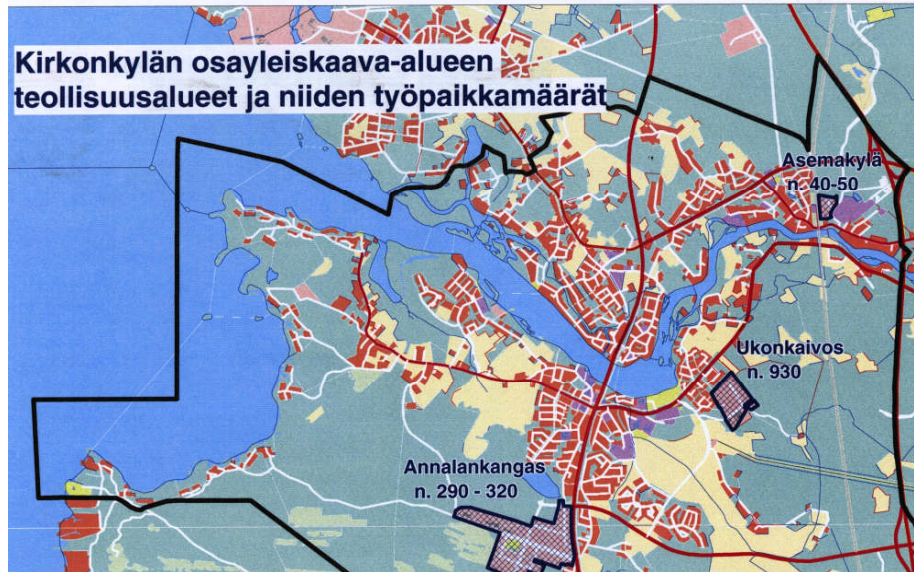
Haukiputaan liikenneturvallisuuksuunnitelma sisältää tavoitteissaan liikenneympäristön parantamisen ja tieverkon tarkistamisen lisäksi seurantajärjestelmän kehittämisen.

### 2.35 Yhdyskuntatekninen huolto

Tärkeimmät yhdyskuntatekniset alueet ja verkostot ovat siirtoviemäri Kiimingistä Johteenkaan jätevedenpuhdistamolle, päärunkovesijohto vedenottamolta keskustan vesitornille paloaseman viereen, sekä 110 kV:n voimalinja Haapatien varressa sijaitsevalle sähköasemalle josta Haapakankaan asuntoalueen kautta jatkuu kolme 20 kV:n linjaa etelään, Takkurannan suuntaan, asuntoalueen kohdalla maakaapelina. Kyseiset alueet ja verkostot on esitetty yleiskaavakartalla, samoin kuin tärkeimpien pumppaamojen sijainti.

## 2.4 Väestö, elinkeinot ja palvelut

Väestö, työpaikkojen määrä toimialoittain, teollisuusalueet, julkiset ja kaupalliset palvelut ja niiden sijainti on selvitetty Taajamaselvitys –raportissa.



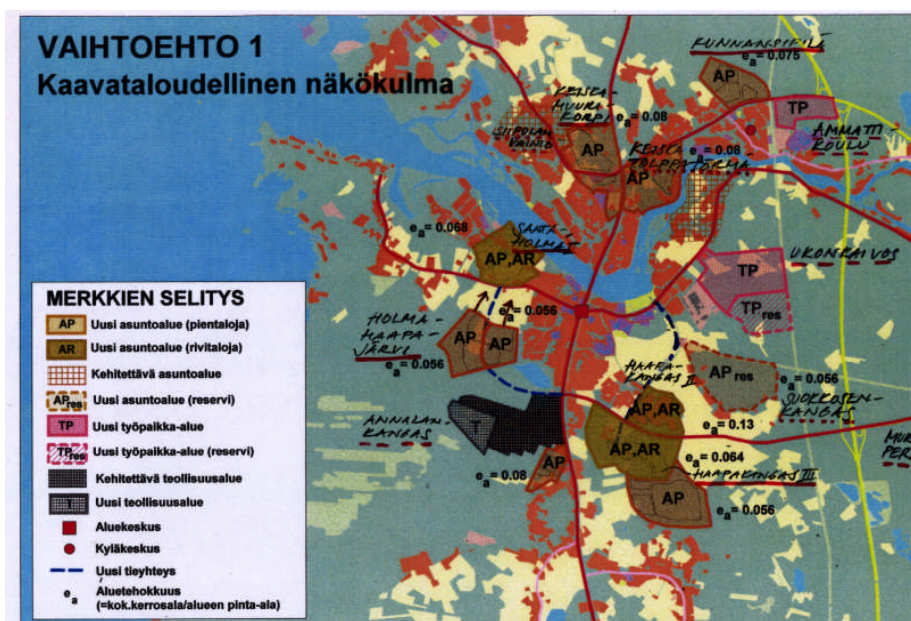
## 2.5 Maanomistus

Kunta on hankkinut merkittävästi raakamaata rakentamista varten ydinkeskustan länsipuolelta (Holma-Haapajärvi) ja Haukiväylän eteläpuolelta (Haapakangas III).

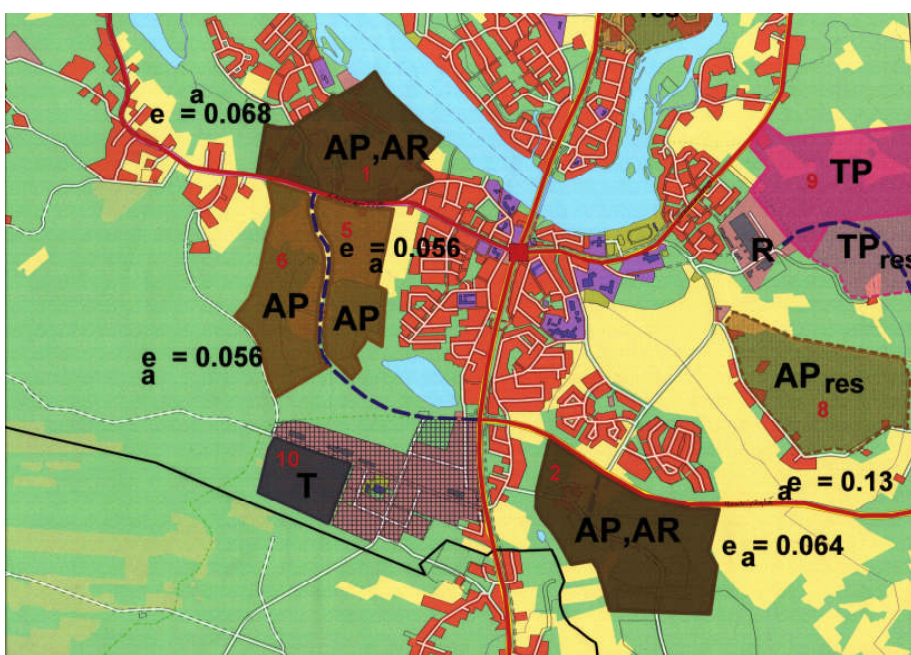
# IV MAANKÄYTTÖMALLIT

## 4.1 Seutuyleiskaavaan perustuvat kasvualueet ja maankäyttömallit

Oulun seudulla on meneillään laaja kaupungin ympäristökuntien yhteistyö, *Oulun seutuyleiskaava*. Suunnittelukeskus Oy on tehnyt erillisenä työnä ja raporttina *perusselvitykset kasvualueille sekä kasvualuevertailun* seutuyleiskaavan eri rakennemalleissa esitetyille laajenemisalueille. Vertailussa oli mukana kymmenen eri kasvualuetta ja vertailun perusteella laadittiin tuolloin kaksi eri kaavarunkovaihtoehtoa. Vertailun perusteella kunnan päättävät elimet ovat valinneet taajamarakenteen pääkasvusuunnat asuinalueille ja työpaikka-alueille.



Ylemmässä kuvassa osayleiskaavatyön pohjaksi laadittu maksimalli, jota on edelleen kehitetty kuulemisten ja kunnassa käytyjen keskustelujen pohjalta.



Alemmassa kuvassa on yleiskaavan pohjaksi valittu rakennemalli.

Erona maksimalliin on, että joen eteläpuolella kasvualueeksi otettiin Holma-Haapajärvi-alue aina Rannatielle asti. Haapakangas II on jo pääosin toteutunut



## 4.2 Alueiden mitoitus

### Asuntoalueet

Asutuksen osalta kunnanhallitus hyväksyi taajamarakenteen pääkasvusuunniksi Keiska-Muurakorven, Santaholma II, Holma-Haapajärven ja Haapakangas III sekä Kunnansipilän kasvualueet. Asuinalueita voidaan täydentää ja tiivistää keskustan sekä Keiska-Tolppatörmän ja Suokkosenkankaan. Muilla alueilla voidaan vähäisissä määrin täydentää olevaa asutusta.

Suunnittelualueella asuu hieman alle 7000 asukasta. Väestöennuste vuodelle 2020 on 8450 henkeä, mikä tarkoittaa noin 1500 asukkaan lisäystä nykyiseen verrattuna.

Tavoitevuoteen ennustettu kasvu voidaan saavutetaan Santaholma II, Haapakangas III, Holma-Haapajärvi, Kunnansipilä ja Keiska –Muurakorpi –alueet toteuttamalla.

Käytännössä ei tonttivarannon kanssa voi elää kädestä suuhun ja jatkuvuutta on ajateltava. Tolppatörmän, Siipolanvainion ja Lassila-Ervastinrannan maankäyttösopimusten avulla toteutettavat alueet, sekä Suokkosenkankaan ja Ervastinrannan täydennysrakentamismahdollisuudet tasaavat tonttitarvetta.

Mitoituksessa tulee ottaa huomioon, että elintason noustessa halutaan asua väljemmin. Vanhoilla asuntoalueilla asumisväljyys yleensä kasvaa ajan kuluessa lapsien muuttaessa pois kotoa. Osa alueista (esim. Holma-Haapajärvi –alueen länsiosa) on vielä pääosin yksityisomistuksessa, mikä saattaa hidastaa alueen käyttöönottoa.

### Julkisten palveluiden kehittäminen

Joen pohjoispuolella asukasmäärän lisääntyminen aiheuttaa lisätilantarvetta Keiskan ja Asemakylän kouluilla. Yläastetta on tarpeen laajentaa keskustassa tai perustaa uusi yläaste Keiskaan. Joen eteläpuolella pitää lisäksi varautua uuden keskisuuren kouluyksikön rakentamiseen.

Keskustan päivähoitopalveluja varaudutaan laajentamaan ja rakentamaan uudet päiväkodit Keiskaan, Santaholmaan ja Holma-Haapajärvi -alueelle.

Asukasluvun lisäys vastaa lähes yhtä terveydenhuollon väestövastuualuetta, josta seuraa tarve lisätä palveluita.

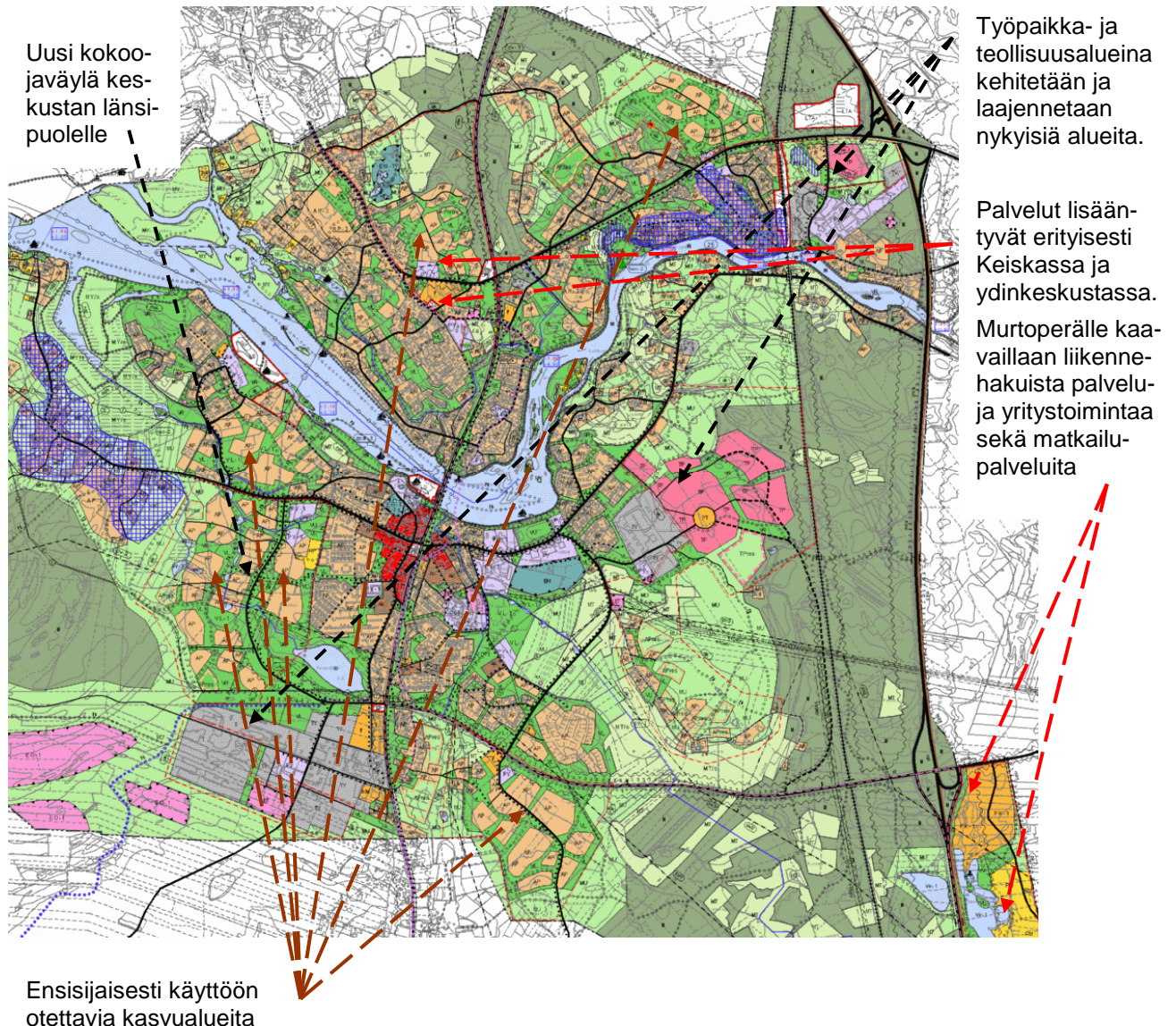
# V OSAYLEISKAAVA

## 5.1 Yleiskaavan rakenteesta

Ensisijaisesti asemakaavoitettaviksi ja käyttöön otettaviksi tulevat nykyiseen rakenteeseen kiinteästi liittyvät kasvualueet, joilla myös kunnan maanhankinta on edennyt suotuisasti. Asemakaavoitettavaksi on osoitettu myös Keiska-Muurakorpi, Suokkosenkangas ja Haukiputaan eritasoliittymän itäpuolella sijaitseva Murtooperän alue matkailupalvelujen ja liikennehakuksen palvelu- ja yritystoiminnan alueena. Suunnittelutarvealueeksi on määritelty koko kaava-alue.

Kirkonkylän asutuksen kasvu suuntautuu Santaholman toisen vaiheen (asemakaava laadittu) ja Haapakankaan kolmannen vaiheen (asemakaavoitus tulossa vireille) jälkeen Holma-Haapajärvi asuinalueen länsipuolelle ja Asemakylän pohjoispuolelle Kunnansipilän alueelle. Muut asuntoalueet toteutunevat ensi vuosikymmenellä ja reservialueet mahdollisesti kaavan tavoitevuoden jälkeen. Kirkonkylällä on myös jonkinverran tonttireserviä, joka olisi hyvä saada käyttöön jolloin taajamarakenne tiivistyisi.

### ote osayleiskaavaehdotuksesta



## 5.2 Aluevaraukset ja yleiskaavamerkinnot

### 5.21 Asumiseen varatut alueet

Asumiseen varatut alueet perustuvat kasvualuevertailuun ja kunnan päätöksiin taajaman laajenemisalueista sekä seudun yleiskaavan antamiin lähtökohtiin. Kunnan omistamia maita on pyritty hyödyntämään kasvualueina - myös syystä että yksityisten omistamia tontteja on jäänyt runsaasti toteuttamatta.

#### AK

##### KERROSTALOVALTAINEN ASUNTOALUE.

*Merkinnällä osoitetaan kirkonkylän keskustassa olevat tai kerrostaloalueena toteutettaviksi aiotut alueet.*

*Myös keskustatoimintojen alue (C) voi sisältää kerrostaloasumista ja keskeisillä alueilla osa AP –alueesta voidaan toteuttaa mittakaavaltaan pientaloalueeseen pienkerrostaloina.*

#### AP

##### PIENTALOVALTAINEN ASUNTOALUE.

*Merkinnällä on osoitettu asumiseen varatut alueet, joista pääosa sijoittuu pientaloihin. Keskustan tuntumassa ja koulu- ym. palveluiden läheisyydessä alueita toteutetaan tiiviinä ja matalana rivi- tai ryhmätalorakentamisena ja alueella voi sijaita pienkerrostaloja, jos ne eivät muodosta pääosaa alueen kerrosalasta (esim. Holma-Haapajärvi ja Haapakangas II-III) Kauempana palveluista alueet toteutetaan erillispientalovaltaisina.*

#### AP-1

#### AP-2

#### AP-3

*Indeksillä –1 on osoitettu lähinnä alueita, joilla on iäkkäämpää rakennuskantaa pihaj- ja talousrakennuksineen tai joilla asumisen lisäksi harjoitetaan pienimuotoista yritystoimintaa. Edellämainitut tilat eivät kuitenkaan saa aiheuttaa asumiselle merkittäviä haittoja, kuten melua, raskasta liikennettä, ilman pilaantumista tai muuta häiriötä. Merkinnän tarkoituksena on tukea kotiyritystoimintaa ja vanhojen pihapiirien säilymistä siellä, missä rakennuskohteita ei ole osoitettu kulttuurihistoriallisesti arvokkaiksi.*

*Indeksillä –2 on osoitettu kaksi maansiirto- tai kuljetusyrittäjien asuntoalueeksi sopivaa aluetta, jotka sijaitsevat valtatie 4 Martinniemen liittymän tuntumassa ja huoltoaseman naapurina Haukiputaantien - entisen valtatie – varressa.*

*Indeksillä –3 on osoitettu maankäyttösopimuksella toteutettavia yksityisen tai yhtiön omistamia asuntoalueita. Alueita ei tulla asemakaavoittamaan. Maanomistaja laadituttaa alueelle käyttösuunnitelmat kunnan kanssa neuvotellen ja vastaa kunnallistekniikan, jalankulku- ja pääsyteiden ja virkistysalueiden toteuttamisesta. Rakentamisesta ja kustannuksista sovittaisiin maankäyttösopimuksella. Kyseessä ovat kokeilualueet, jotka sijaitsevat Siipolanvainion ja Tolppatörmän alueella.*

#### AM

##### MAATILOJEN TALOUSKESKUSTEN ALUE.

*Merkinnällä on osoitettu toimivat maatilat, joita osayleiskaava-alueella on neljä, yksi Suokkosen alueella, kaksi Törmälä-Jussila –alueella ja yksi Kuivalanperällä. Talouskeskusten ympärille on osoitettu maatilan suojavyöhyke, jolle ei kaavan ohjevuoden sisällä tule rakentaa muita kuin maatiilaan kuuluvia rakennuksia.*

#### APres

##### TÄYDENNYSRAKENTAMIS- TAI RESERVIALUE, JOKA TOTEUTTAMINEN SAATTAA SIIRTYÄ YLEISKAAVA OHJEVUODEN YLI.

*Merkinnällä on osoitettu kaavan ohjevuoden jälkeen toteutettavat alueet. Käyttötarkoitus ennen toteuttamista on osoitettuviereisen alueen taustavärillä (yleensä MU, VL, VR).*

#### AP/P

##### VAIHTOEHTOINEN KÄYTTÖTARKOITUS.

*Merkinnällä on osoitettu asuinympäristön keskeinen osa, jonne mahdolliset kunnalliset tai kaupalliset lähipalvelut voivat sijoittua. Aluetta voidaan käyttää myös pelkästään asumisen.*

Suurin osa asumiseen varatuista alueista sisältyy yleiskaavassa asemakaavoitettaviksi osoitettuihin alueisiin. Sekä asemakaavoitettaviksi osoitetuilla, että asemakaavan ulkopuolelle jäävillä asunto- ja reservialueilla sekä niiden tuntumassa on tärkeää, että ei tehdä toimenpiteitä, jotka saattaisivat vaikeuttaa myöhempää asemakaavoitusta tai muuta tarkempaa maankäytön suunnittelua.



Kuva 14: Asuinrakentamista Siipolassa, Siipolantien varrella.

## 5.22 Keskusta-alueet

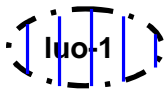
C

### KESKUSTATOIMINTOJEN ALUE.

*Merkinnällä on osoitettu ainoastaan keskustamaisesti rakennettavat alueet kirkonkylän ytimessä. Keskustapalveluiden ja hallinnon lisäksi alueella on keskusta-asumista ja työpaikkoja ja näihin liittyviä viheralueita. C-alueelle on mahdollista sijoittaa vähittäiskaupan suuryksiköitä.*

*Selkeät puistovyöhykkeet, hautausmaan ja kirkon alue ja kerrostalokorttelit on keskustan tuntumassa osoitettu käyttötarkoituksen tarkemmin osoittavilla merkinnöillä. Kaikkia näitä alueita koskee yleiskaavamääräys 'Kirkonkylän ydinkeskustaa rantoineen kehitetään korkeatasoisesti rakennettuna, viihtyisänä ja hyvät palvelut tarjoavana kuntakeskustana.'*

## 5.23 Arvokkaat alueet ja kohteet sekä alueiden erityisominaisuudet

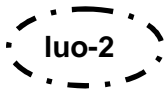


### LUONNON MONIMUOTOISUUDEN KANNALTA ERITYISEN TÄRKEÄ ALUE.

Natura-alueiden ulkopuolelle jäävät tai osittain ulottuvat luonnonsuojelu-, vesi- tai metsälain tarkoittamat arvokkaat luontotyypit. Maisemaa muuttavaa toimenpidettä ei saa suorittaa ilman maisematyölupaa (toimenpiderajoitus MRL 43§).

*Merkinnällä on osoitettu*

- *Mylysaaren ympärillä sijaitseva Sarkkilampi rantakosteikkoineen, joka on vesilain tarkoittama alle hehtaarin kokoinen luonnontilainen tai luonnontilaisen kaltainen lampi ja tulvauoma. Sen rantakosteikko on metsälain tarkoittamaa pienvesistön välitöntä lähiympäristöä.*
- *Kaakkurilammen alue, joka on metsälain mukainen erityisen tärkeä elinympäristö, luonnontilaisen kaltainen pieni lampi, sekä Kaakkurinkankaan lounaispuolinen pieni räme, joka on metsälain mukainen erityisen tärkeä elinympäristö, vähäpuustoinen rahkaräme*



## LUONNON MONIMUOTOISUUDEN KANNALTA TÄRKEÄ ALUE.

Maisemaa muuttavaa toimenpidettä ei saa suorittaa ilman maisematyö lupaa (toimenpiderajoitus MRL 43§).

*Merkinnällä on osoitettu muut luonnonympäristön kannalta merkittävät alueet, mm. Pappilalahden takana sijaitseva suo, Haapajärven ympäristön kosteikkoalue, Myllysaari, Törmälänsaari, Keiskanlampi ja vanhan tulvauoman – Siikaputaan - varsi Haukiputaantien molemmin puolin (UHEX-luettelon mukaisia kasvupaikkoja) ja saman uoman rannat Siipolanvainion kohdalla.*

Haukiputaan Törmälänsaari on luetteloitu paikallisesti arvokkaaksi perinnebiotoopiksi. Alueella kasvaa uhanalainen laji ahonoidanlukko. Alue on perinteisesti ollut laitumena. Vuoden 1964 jälkeen laidunnusteho ei ole riittänyt alueen pitämiseksi avoimena. Vesakoita tulisi raivata myllykanavan varrelta ja saaren keskellä olevalta kedolta. (Pohjois-Pohjanmaan perinnemaisemat, Pohjois-Pohjanmaan ympäristökeskus. Oulu 1997)



## NATURA 2000 -VERKOSTOON KUULUVA TAI EHDOTETTU ALUE.

Maisemaa muuttavaa toimenpidettä ei saa suorittaa ilman maisematyö lupaa (toimenpiderajoitus MRL 43§).

*Merkinnällä on osoitettu Kiiminkijoen Natura-alue laajennusalueineen.*



## TÄRKEÄ TAI VEDENHANKINTAAN SOVELTUVA TAI MUU POHJAVESIALUE.

pv-1 Vedenhankinnalle tärkeä pohjavesialue.

pv-2 Vedenhankintaan soveltuva pohjavesialue.

pv-3 Muu pohjavesialue.

Alueella ei sallita pohjaveden laatua tai määrää vaarantavia toimenpiteitä. Alueelle ei saa sijoittaa pohjaveden puhtautta vaarantavia tehtaita, laitoksia tai muita toimintoja (pohjaveden pilaamiskielto (YSL 8§). Pohjaveden määrään tai korkeuteen vaikuttavaa rakentamista rajoittaa pohjavedenmuuttamiskielto (VL1:18§).

Öljy- tai muut pohjaveden laatua vaarantavat säiliöt tulee varustaa riittävän tilavilla suoja-aitailla ja sijoittaa rakennusten sisätiloihin tai maan päälle katoksen alle.

Vedenhankinnalle tärkeillä tai vedenhankintaan soveltuvilla pohjavesialueilla jätevesien imeyttäminen tai muu päästäminen maaperään on kielletty. Muilla pohjavesialueilla jätevesien imeyttäminen tulee selvittää asiantuntijan toimesta.

*Vedenhankinnalle tärkeitä pohjavesialueita (pv-1) on Keiska-Muurakorpi –alueella ja Haukiväylän eteläpuolella ja vedenhankintaan soveltuvia pohjavesialueita (pv-2) Annalankankaan- Isoniemen –alueella sekä Murtoperällä . Myös muut pohjavesialueet (pv-3) on näytetty kaavakartalla.*



## KOHDE, JOSSA ESIINTYY UHANALAISTA KASVILLISUUTTA.

Kohteessa esiintyy tai tiedetään esiintyneen valtakunnallisesti tai maakunnallisesti uhanalaisia kasvilajeja, joista osa on luontodirektiivin liitteessä II ja IV mainittuja kasvilajeja. Esiintymää ei ole tarkastettu maastossa. Maisemaa muuttavaa toimenpidettä ei saa kohteessa tai sen lähiympäristössä suorittaa ilman maisematyö lupaa (toimenpiderajoitus MRL 43§).

*Merkinnällä on osoitettu tunnetut uhanalaisten kasvilajien (CR, EN, VU) esiintymispaikat. Lajeja ovat upossarpio ja ruijanesikko meren rannan tuntumassa ja suikeanoidanlukko Keiskan ja Tolppatörmän alueella. Uhanalaisia lajeja esiintyy myös Kiiminkijoen Natura-alueen sisällä (lietetatar jokisuistossa), mutta niiden esiintymisalueita ei ole erikseen osoitettu.*

*Kasvupaikat näyttävät olevan pääosin samoja kuin UHEX-tiedostoissa, joissa kuitenkin Keiskanlammen ja siitä jatkuvan Siikasaaren uoman ympäristössä (kaavakartalla luo-2 -aluetta) on enemmän kohdepisteitä ja yksi sienihavainto.*

/s

#### ALUE, JOLLA YMPÄRISTÖ SÄILYTETÄÄN.

Maisemaa muuttavaa toimenpidettä ei saa suorittaa ilman maisematyölupaa (toimenpiderajoitus MRL 43§).

*Merkintää on käytetty alueen pääkäyttötarkoituksen lisäksi seuraavilla alueilla:*

- *Kulttuuriympäristön kannalta säilyttämisen arvoisilla alueilla silloin kun niitä ei ole muuten rajattu kyläkuvallisesti tai maisemallisesti arvokkaiksi. (Isoniemen jatulintarhan ympäristössä (VR/s) ja vanhan hautausmaan alueella (EH/s))*
- *Luonnonympäristön kannalta säilyttämisen arvoisilla alueilla silloin kun niiden säilymistä ei ole muuten turvattu (Esimerkiksi Natura- ja luo -alueiden ulkopuolella tai niitä laajemmalla alueella). Merkintää on käytetty Pappilanlahden ympärillä, Törmälänsaarella, Kaakkurilammen ja Kaakkurikankaan rämeen ympäristössä ja Isoniemenkankaan dyynimuodostuma-alueella, (merkintänä MY/s).*
- *Peltoalueilla, joiden säilyminen avoimena on toivottavaa peltomaiseman tai jokimaiseman säilymistä vuoksi (MT/s). Peltoalueiden säilymistä viljeltyinä tulee edistää, reunapusikot tulee siistiä tai raivata ja peltoja ei saa esimerkiksi metsittää. Merkintää on käytetty Haukiväylän ja Suokkosenkankaan välisellä peltoalueella, Keiskan koulun ja Sarkkilammen viereisillä kauniilla pelloilla sekä rautatiesillan molemmin puolin missä tieltä aukeaa kauniit vesinäkyvät Kiiminkijoelle.*

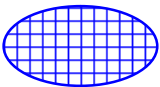
Maisemallisesti arvokkaana alueena ja samalla valtakunnallisesti arvokkaana kulttuuriympäristönä on rajattu kirkko ympäristöineen. Kyläkuvallisesti arvokkaana alueena esitetään Asemakylän raitti ja Ervastinranta. Pohjanmaan rantatien sijainti on merkitty kaavaan niin säilyneiltä kuin hävinneiltä osiltaan. Kaavakartalla on eritelty valtakunnallisesti tai maakunnallisesti arvokkaat ja paikallisesti arvokkaat kulttuurihistorialliset kohteet ja ne on esitetty erilaisilla symboleilla. Kohteiden numerointi viittaa Pohjois-Pohjanmaan kulttuurihistoriallisesti merkittävät kohteet (1993) –julkaisun numerointiin.

ma-1

#### MAISEMALLISESTI ARVOKAS ALUE.

-1 Valtakunnallisesti arvokas kulttuuriympäristö. Haukiputaan kirkko ympäristöineen. Alueella sijaitsee kulttuurihistoriallisesti arvokkaita kohteita, jotka tulee ottaa tarkemmassa suunnittelussa huomioon.

*Merkinnällä on osoitettu Haukiputaan kirkon ympäristö ja Kiiminkijoen rantavyöhyke Haukiputaantieltä Kirkkotien vartta noudatellen länteen, Holman ja Pohjamon kulttuurihistoriallisesti maakunnallisesti merkittävä ympäristö mukaan lukien. Alueen käytön suunnittelussa ja rakentamisessa tulee kulttuuriympäristöarvojen säilyminen sekä tie- ja jokinäkymät ottaa huomioon. Asemakaavoja laadittaessa alueelle suositellaan laadittavaksi rakentamisohjeet.*



#### KYLÄKUVALLISESTI ARVOKAS ALUE.

Pohjois-Pohjanmaan seutukaavaliiton julkaisun 'Pohjois-Pohjanmaan kulttuurihistoriallisesti merkittävät kohteet' (1993) mukainen kulttuurihistoriallisesti arvokas alue tai maisemakokonaisuus.

8. Ervastinranta 25. Asemakylän raitti.

*Alueiden rajautuminen on tarkennettu maastossa. Alueelle suositellaan laadittavaksi rakentamisohjeet.*

sm

#### MUINAISMUISTOLAIN (295/63) RAUHOITTAMA KIINTEÄ MUINAISJÄÄNNÖS.

1. Valtakunnallisesti merkittävä Isoniemen jatulintarha.

Muinaisjäännösten kaivaminen, peittäminen, muuttaminen tai muu niihin kajoaminen on kielletty. Aluetta koskevista maankäyttösuunnitelmista tulee neuvotella Museoviraston kanssa. Kohteen lähiympäristössä maisemaa muuttaviin toimenpiteisiin, jotka eivät ole vaikutukseltaan vähäisiä, on hankittava rakennuslain 128§:n mukainen maisematyölupa.

■ POHJOIS-POHJANMAAN SEUTUKAAVALIITON JULKAISUN ”POHJOIS-POHJANMAAN KULTTUURIHISTORIALLISTESTI MERKITTÄVÄT KOHTEET” (1993) MUKAISET KOHTEET.

Rakennuksissa suoritettavat muutostyöt on suoritettava siten, että kohteen tai sen lähimaiseman rakennushistoriallinen tai kyläkuvallinen arvo ei vähene. Kohteessa olevia rakennuksia ei saa purkaa ilman pakottavaa syytä. Kohteiden purkaminen ratkaistaan maankäyttö- ja rakennuslain mukaisella purkamisluvalla.

● PAIKALLISESTI ARVOKKAAT KULTTUURIHISTORIALLISTEET KOHTEET. HAUKIPUDAS-SEURAN ESITTÄMÄ KOHDE.

Rakennuksissa suoritettavat muutostyöt on suoritettava siten, että kohteen tai sen lähimaiseman rakennushistoriallinen tai kyläkuvallinen arvo ei vähene. Kohteessa olevia rakennuksia ei saa purkaa ilman pakottavaa syytä. Kohteiden purkaminen ratkaistaan maankäyttö- ja rakennuslain mukaisella purkamisluvalla.

*Luettelo kohteista on selostuksen perustieto-osassa ja kaavakartalla.*

○ ASEMAKAAVASSA sr- MERKINNÄLLÄ OSOITETUT SÄILYTETTÄVÄT KOHTEET.

Merkinnällä on esitetty ne asemakaavassa sr -merkinnällä suojellut kohteet, jotka eivät sisälly edellä mainittuihin kohderyhmiin. Rakennusten säilyttäminen on turvattu asemakaavalla.

*Kohteiden suojelu tai purkaminen ratkaistaan asemakaavalla tai maankäyttö- ja rakennuslain mukaisella purkuluvalla.*

● ● ● ● KULTTUURIHISTORIALLISTESTI MERKITTÄVÄ TIE.

Pohjanmaan rantatie 1780-luvulla (Wallenborgin tiekartan 1785 mukaan). Tien käyttöä mm. matkailu- ja virkistysreitinä on pyrittävä edistämään siten, että tien linjaus ja kulttuurihistorialliset arvot säilyvät.

○ ○ ○ ○ ○ POHJANMAAN RANTATIEN SIJAINTI.

Tieosuus, jolla kulttuurihistorialliset arvot eivät ole säilyneet.

*Vaikka rantatie on jäänyt Haukiputaantien alle, on kuitenkin mielenkiintoista, että uusi tie on juuri tällä aikoinaan valitulla kohdalla. Tiehen liittyy myös kiinnostavia säilytettäviä rakenteita, kuten Värjänojan ylittävä ns. Kivisilta Jokelantien tuntumassa keskustassa.*

*Vanhaa tietä voidaan joiltakin rauhallisilta osin käyttää kevyen liikenteen yhteytenä, esimerkiksi Keiska – Martinniemi – Halosenniemi –välillä seudullisena ulkoilun runkoreitistönä. Tieosille tulisi laittaa historiasta kertova opaste esimerkiksi samaan tapaan kuin Hämeen Härkätiellä on häränpäämerkit.*

Tärkeimmät **kehitettävät alueet** ovat keskusta sekä Kiiminkijokivarsi virkistys- ja maisema-alueena. Haukiputaan imagoa tulisi tavoitteiden mukaisesti kohentaa liikekeskustan osalta, niin että keskusta tiivistyy ja hahmottuu paremmin. Kehittämistavoitteita tuetaan seuraavilla yleiskaavamääräyksillä:

1. Kiiminkijoen vartta kehitetään virkistys- ja maisema-alueena.
2. Kirkonkylän ydinkeskustaa rantoineen kehitetään korkeatasoisesti rakennettuna, viihtyisänä ja hyvät palvelut tarjoavana kuntakeskustana.

## 5.24 Matkailualueet ja loma-asuminen

### RA

#### LOMA-ASUNTOALUE.

*Meren rannalla ainoastaan ranta-asemakaavan mukaiset loma-asuntokorttelit on yleiskaavassa osoitettu loma-asuntoalueiksi (RA). Jokivarressa olevat tai rakennusluvan saaneet loma-asunnot on merkitty vastaavasti.*

**RM****MATKAILUPALVELUJEN ALUE.**

*Merkintää on käytetty Murtoerän pohjavesilampien taustamaastossa. Alueen tarkempaa käyttöä ei vielä ole suunniteltu, se sopisi matkailukeskukselle palvelemaan valtatie 4 matkailijoita, mm. karavaanareita. Viereiset pohjavesilammet ovat myös kirkonkylän asukkaiden käytössä uimapaikkana ja virkistysalueena, mikä tulee käyttösuunnitelmaa tai asemakaavaa laadittaessa ottaa huomioon ja rannan tuntumaan onkin esitetty ulkoilureitti yleiseen käyttöön.*

**RP****SIIRTOLAPUUTARHA- /PALSTAVILJELYALUE.**

*Merkintää on käytetty keskustan tuntumassa väljentävänä elementtinä olevan ja uuden asuntoalueen välissä, olevalla peltoalueella, josta osa käytetään uuden koulun toimintaan liittyvänä urheilu- ja leikkipuistoalueena.*

**5.25 Elinkeinot ja työpaikat**

Haukiputaan kunnassa on useita teollisuus- ja työpaikka-alueita, joista kirkonkylän yleiskaava-alueella on kolme. Uusia alueita ei tarvita, vaan tärkeää on pitää nykyiset alueet vetovoimaisina. Työpaikka-alueesta Haukiväylän varteen on työn aikana keskusteltu, mutta kun nykyistä alueista ei olla luopumassa, olisi uuden alueen perustaminen ehkä voimavarojen tuhlausta.

Työpaikkojen määrä on vähentynyt yritysten muuttuessa ja sopeutuessa, esimerkiksi Ukonkaivoksen työpaikkamäärä on kaavatyon alkuvaiheissa ollut 930, (korkeimmillaan noin 1100) ja kevättalvella 2002 työpaikkojen määrä putosi 700 henkilöön.

**T****TEOLLISUUS- JA VARASTOALUE.**

*Nykyisen luonteensa johdosta Annalankankaan teollisuusalue ja sen laajennus on osoitettu teollisuusalueena (T, TY), jota koskevat myös pohjavesialueen maankäyttörajoitukset. Ukonkaivoksen teollisuus- ja työpaikka-alue on teknologiapainotteisempi ja sen laajennusalueet on osoitettu työpaikka-alueiksi. Asemakylän teollisuusalueelta on sujuva lyhyt yhteys valtatielle Martinniemen eritasoliittymän kautta, laajennusaluetta on teollisuudelle ja työpaikoille ammattikoulun vieressä.*

**TP****TYÖPAIKKA-ALUE.**

*Merkintää on käytetty olevien työpaikka- ja teollisuusalueiden laajennusosilla, Ukonkaivoksessa ja Asemakylällä ammattikoulun pohjoispuolella.*

**TY****TEOLLISUUSALUE, JOLLA YMPÄRISTÖ ASETTAA TOIMINNAN LAADULLE ERITYISIÄ VAATIMUKSIA.**

*Merkintää on käytetty niillä olevilla tai laajennettavilla työpaikka- ja teollisuusalueilla, jotka sijaitsevat lähellä kasvualueita tai virkistysreittejä. Annalankankaan pohjoisosassa nykyinen teollisuustoiminta (=isoja betonielementti- ym. halleja ja laajoja varastoalueita) saattaa olla olemukseltaan ristiriidassa virkistysreitien ja sen takana sijaitsevan AP res – alueen kanssa. Yleiskaavassa ei kuitenkaan ole edellytetty, että teollisuustoimintaa pitäisi muuttaa kaavan ohjevuoteen mennessä. Ap-res –alueet eivät myöskään toteutune ohjevuoteen mennessä*

**TV****VARASTOALUE.****TV/AP**

*Merkintää on käytetty olevilla varastoalueilla. Osa varastoalueista liittyy olevaan pientaloalueeseen (/AP), jolloin vaihtoehtoinen käyttötarkoitus olisi luontevasti pientalovaltainen asuntoalue. Alueen käyttötarkoituksen muuttuminen riippuu yrittäjän tilanteesta, eikä välttämättä tapahdu kaavan ohjevuoteen mennessä.*



## 5.26 Palvelut

**P**

### PALVELUJEN JA HALLINNON ALUE.

*Merkintää on käytetty palvelujen yleismerkintänä oleville ja uusille palveluille. Uusia tai merkittävästi laajenevia alueita on keskustaan tuntumassa ja Annalankankaan teollisuusalueen pohjoispuolella Haukiväylän jatkeeksi rakennettavan uuden kokoojäväylän varressa, Keiska-Muurakorpi -alueella Matinniementien varressa, sekä pieni palveluille varattu alue Haukiväylän eteläpuolella, Haapakankaan kolmannen rakennusvaiheen yhteydessä.*

*Asemakylällä kaupan palvelut ovat olleet vähenemässä. Alueet, joilla on tai on hiljattain ollut palveluita on edelleen varattu palvelutoiminnoille, jotka saattavat piristyä Kunnansipilän asuinalueen toteuttamisen myötä.*

*Käytännössä palvelut ovat pääosin yksityisiä kaupallisia palveluita, mutta palvelun tarjoajaa ei ole haluttu rajata, myös julkisia palveluita voi alueille sijoittaa.*

**PK-1**

### YKSITYISTEN PALVELUJEN JA HALLINNON ALUE.

Alue on tarkoitettu liikennehakuisille palvelu- ja yritystoiminnoille. Alueelle ei saa sijoittaa päivittäistavarakaupan myymälää.

*Merkintää on käytetty valtatie ja kirkonkylän eritasoliittymän tuntumassa. Ajatuksena on rakentaa alueelle esimerkiksi paljon tilaa vaativan erikoiskaupan tiloja.*

**PT**

### PALVELUJEN, HALLINNON JA TYÖPAIKKOJEN ALUE.

*Merkintää on käytetty Ukonkaivoksen teollisuus- ja työpaikka-alueen laajennuksen keskeisellä osalla. Tarkoitus rakentaa alue kiintopisteeksi muuta aluetta tehokkaammin ja sijoittaa sinne erityisesti yritysten tarvitsemia palveluita ja yhteistoimintayrityksiä (esimerkkinä tilitoimistot, konttorikonehuolto, ruokapalvelu, kokoustilat, yrityshautomo ym) Alue tulee rakentaa korkeatasoisena siten, että se hahmottuu yrityskylän keskustaksi.*

**KM**

### KAUPALLISTEN PALVELUJEN ALUE, JOLLE SAA SIOITTA VÄHITTÄISKAUPAN SUURYKSIKÖN.

*Merkintää on käytetty olevan vähittäiskaupan suuryksikön, Haukiputaan Säästökuopan alueella.*

**PY**

### JULKISTEN PALVELUJEN JA HALLINNON ALUE.

*Merkintää on käytetty ammatilliselle koulutukselle, monitoimitaloille tvst. varatuilla alueilla. Haapakangas III-vaiheeseen varattua aluetta voidaan käyttää uuden paloaseman rakentamiseen tai muita kunnallisia palveluita varten.*

**PY-1**

-1 indeksi tarkoittaa, että alue on varattu lähinnä koulutoimen tai sosiaalitoimen käyttöön.

*Merkinnällä on osoitettu olevat tai suunnitellut koulut ja päiväkodit. Uusiin palveluyksiköihin on varauduttu Muurakorpi-Keiska -alueella (ala-asteen laajennus ja yläaste), keskustan länsipuolella (ala-aste, päiväkot), terveyskeskuksen kaakkoispuolella (potilaiden pitkäaikaishoito) Kirkonkylän länsipuolen koulutonttivarauksista on tutkittu yleiskaavassa erillishankkeena. Varaus on sijoitettu Rannantien eteläpuolelle, mikä on uudet kasvusuunnat huomioon ottaen keskeinen sijainti.*

## 5.27 Virkistysalueet ja –reitit

Kirkonkylän *pääulkoilualueita* ovat Kiiminkijokivarsi, Haapajärven lounaispuolen kankaat Kelonkankaan-Virpiniemen suuntaan, meren ranta-alueet uimapaikkoineen, laavuineen ja vene-rantoinen Isoniemen leirikeskuksesta Rivinnokkaan, sekä metsäalueet Jokelantien ja rautatien välissä. Erityisen merkittäviä ovat ulkoilu- ja virkistysalueet, jotka sijaitsevat veden tuntumassa; -meren ja joen rantavyöhykkeen lisäksi Haapajärven ympäristö ja luontaisten tai kaivettujen vesiuomien ympäristöt (mm. Värjänoja –Haapaniemenoja, Siikapudas, Pappilanlahden suuntaan laskevat uomat). Murtooperällä sijaitsevia maa-ainesten otossa syntyneitä pohjavesilampia on perinteisesti käytetty virkistäytymiseen ja myös Muurakorven- Siipolantien välinen vanha maa-ainesten ottoalue lampareineen tulee kunnostaa ulkoilualueeksi ja lammet siistiä ja syventää (tai vaihtoehtoisesti puhdistuksen jälkeen peittää riittävän paksuisella puhtaalla sorakerroksella).

Kyiseisillä alueilla on runsaasti ulkoiluun sopivia valmiita *reittejä*, kylä- ja metsäteitä, polkuja ja hyödynnettävissä olevia maa- ja metsätalousajoa varten tehtyjä valtatie alikulkuja. Joen eteläpuolella voidaan kehittää ulkoilureittiyhteyttä Haapakankaan suunnasta Takkurannalle ja Haukiputaantien länsipuolelle Käpylänperän-Virpiniemen suuntaan.

Olevia ulkoilureittejä täydentävät kevyen liikenteen reitit teiden varsilla ja pääteiden varteen varatut uudet ulkoilureittiyhteydet.

Keskeiset *asemakaavoitettaviin asuntoalueisiin liittyvät viheralueet* on merkitty virkistys- (V) ja lähivirkistysalueiksi (VL) tai osoitettu urheilu- ja virkistyspalveluille (VU) tai uusien asuinalueiden keskusleikkipuistoille (VK). Keskustan tuntumassa näitä alueita hoidetaan puistoina, ja syrjäpänä omakotitalovaltaisilla alueilla ne ovat hoidettua metsää tai niittyä. Laajoja luonnon alueisiin liittyviä virkistysalueita on osoitettu retkeily- ja ulkoilualueiksi (VR).

Virkistysalueina on osoitettu *voimassa olevan asemakaavan tai ranta-asemakaavan mukaiset merkittävät puistot ja muut virkistysalueet*. Kasvualueilla on haluttu turvata *viheryhetyksien jatkuvuus* ja riittävän virkistysalueiden määrä osoittamalla virkistysalueet suhteellisen tarkasti. Myös rakentamiseen varattujen alueiden sisällä tulee asemakaavoitusvaiheessa tai muussa tarkemmassa suunnittelussa varata riittävästi viher- tai virkistysaluetta viihtyisyyden turvaamiseksi.

Virkistykseen ja ulkoiluun käytetään varsinaisten virkistysalueiden lisäksi vesialueita (W) ja metsätalousalueita jokamiehenoikeuden nojalla (erityisesti MU -alueet). Kiiminkijoki on suosittu *melontareitti* ja Haukiputaantien sillan kupeesta *venesatamasta* pääsee moottoriveneillä merelle kunnossa pidettävää *veneväylää* myöten.

**VL**

### LÄHIVIRKISTYSALUE.

-1 Virkistysalueen maastoa saa muotoilla alueiden rakentamisessa jäävillä ylijäämä-massoilla. Massat tulee sijoittaa tarkemman suunnittelun pohjalta osaksi leikkipuistoa tai ulkoilualueutta siten, että olevaa vartunutta puustoa säilytetään.

**VL-1**

*VL ja VL-1 -merkintää käytetään asemakaavoitettavien alueiden keskeisillä virkistysalueilla asutuksen tuntumassa. Merkinnöillä on pyritty turvaamaan riittävä viheralueiden määrä ja viheryhetyksien jatkuvuus myös uusilla alueilla.*

**VU**

### URHEILU- JA VIRKISTYSPALVELUIDEN ALUE.

*Merkinnällä on osoitettu kirkonkylän keskusurheilukenttä joen etelärannalla Jatulin kohdalla, sekä Asemakylän koulun kenttä ja uuden kirkonkylän ala-asteen yhteyteen varattu urheilualue.*

**VK**

### ASUNTOALUEEN KESKUSLEIKKIPUISTO.

Alue on tarkoitettu rakennetulle leikkipuistolle.

*Merkintää on käytetty lähinnä uusilla kasvualueilla osoittamaan maaston ja alueen rakenteen kannalta sopivat paikat rakennettaville leikkipuistoille. Esimerkiksi keskustan uudelle ala-asteelle, päiväkodille ja urheilualueelle varattujen alueiden tuntumaan on osoitettu leikkipuisto.*

**VR****RETKEILY- JA ULKOILUALUE.**

*Merkinnällä on osoitettu metsäalueita asutuksen tuntumassa, ranta-asemakaavoissa osoitetut virkistysalueet ja osa Kiiminkijoen saarista (osa joen saarista MY-alueetta).*

**VV****UIMARANTA-ALUE.**

*Merkinnällä on osoitettu ne uimarannat, joihin liittyy laajahko virkistysalue rannalla. Uimapaikka on havainnollistettu lisäksi uimarantaa kuvaavalla symbolilla. Uimarannat ovat pääasiassa vakiintuneessa käytössä olevia. Murtooperän alueella on suosituimman pienen uimalammen lisäksi osoitettu isomman lammen laajennusosalle toinen, paremmin matkailualueeseen liittyvä uimaranta, jonka osalla lammen pohja tulee muotoilla nykyisten äkkisyvien rantojen sijaan loivasti syveneväksi.*

**VUH****ELÄINURHEILUALUE.**

Alueelle saa rakentaa hevostallin maneeseineen, koiratarhan tai muita vastaavia eläinurheilualueen toimintaan liittyviä rakennuksia.

*Merkinnällä on osoitettu toimiva ratsastustalli Asemakylän pohjoispuolella.*

○○○○○

**OHJEELLINEN ULKOILUREITTI.**

Reitin toteuttaminen edellyttää reittitoimitusta tai sopimusta maanomistajan kanssa.

*Erityistarkoitukseen varatut reitit on osoitettu kirjainsymbolein,*

**hi**= hiihtolatu, **rats** = ratsastusreitti.

*Ulkoilureitit ja hiihtoladut on osoitettu pääosin oleville metsäteille, -poluille ja käyttöön vakiintuneille paikoille, joissakin tapauksissa myös maanomistusrajoille. Suokkosentiellä ja Asemakyläntiellä, joilla liikenne on suhteellisen vähäistä, ulkoiluyhteys kulkee tietä pitkin. Asemakylän pohjoispuoleisia metsäteitä ja vanhaa Martinniemen radan pohjaa käytetään ratsastukseen ja talvella moottorikelkkaurana. Raviharrastajien hiittisuorat jäävät kaava-alueen ulkopuolelle.*

●●●●●

**VALAISTU ULKOILUREITTI.**

*Merkinnällä on osoitettu käytössä oleva valaistu reitti ja latu kirkonkylältä, Haapajärven eteläpuolelta Virpiniemeen.*

| | | | |

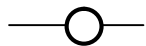
**OHJEELLINEN MOOTTORIKELKKAREITTI TAI -URA.**

Reitin toteuttaminen edellyttää reittitoimitusta tai sopimusta maanomistajan kanssa.

**mks** = seudullinen moottorikelkkareitti.

*Kirkonkylällä on maanomistajien kanssa pystytty sopimaan useista yhteyksistä. Jopa keskustan tuntumassa on reittejä, joita - varovasti ja hitaasti ajaen - saa käyttää taajaman ulkopuolelle siirryttäessä.*

*Seudullinen moottorikelkkayhteys Oulusta Yli-lin suuntaan kulkee valtatie itäpuolta Murtooperälle ja Sonninkallion kohdalta olevan metsäautotien alikulun kautta valtatie länsipuolelle, joen yli ja edelleen Kiimingintien alikulun kautta takaisin valtatie itäpuolelle. Seudullinen yhteys merelle hoituu kaava-alueen pohjoispuolelta Välikankaantien alikulun kautta Haukiputaantien itäpuolelle vanhan Martinniemen radan alikululle ja rataa pitkin meren suuntaan. Yhteys sivuaa kaava-alueita Haukiputaantien ja vanhan rata-alikulun kohdalla.*

**VENEVÄYLÄ.**

*Merkinnällä on osoitettu oleva veneväylä mereltä kirkonkylän keskustassa sijaitsevaan pienvenesatamaan.*

**VIRKISTYS- TAI MATKAILUKOHDE.**

L= laavu, kota tai nuotiopaikka

*Merkinnällä on osoitettu lähinnä olevat nuotiopaikat, kodat tai laavut. Uusi nuotiopaikka on Iso-Miehikkä –saarella ja uusi laavu tai kota Murtooperällä. Lisäksi uima- ja venerantojen varustukseen kuuluu luontevasti nuotiopaikka tai laavu.*



Kuva 15: Siikasaaressa oleva veneenlaskupaikka ja sinne järjestetty nuotiopaikka.

## 5.28 Maa- ja metsätalousalueet sekä vesialueet

**M**

### MAA- JA METSÄTALOUSALUE.

Alue on tarkoitettu pääasiassa maa- ja metsätaloukseen. Alueelle voidaan sijoittaa maa- ja metsätalouteen tai muuhun alueelle soveltuvaan elinkeinotoimintaan liittyviä asuinrakennuksia. Erityisistä syistä alueelle voidaan sijoittaa myös muita asuinrakennuksia. Rakennukset on sijoitettava siten, ettei niistä aiheudu maisema- eikä ympäristöhaittaa.

*Merkinnällä on osoitettu tavanomaiset metsätalousmaat, joita on rautatien ja valtatie tuntumassa ja muualla etäällä asutuksesta*

**MT**

### MAATALOUSALUE.

*Merkinnällä on osoitettu viljellyt pellot, sekä pellot jotka myös tulevaisuudessa tulee pitää avoimina ja viljelyssä (MT/s). Alueelle voi rakentaa maatalouteen liittyviä rakennuksia.*

**MU**

### MAA- JA METSÄTALOUSVALTAINEN ALUE, JOLLA ON ERITYISTÄ ULKOILUN OHJAAMISTARVETTA.

Alue on tarkoitettu maa- ja metsätaloukseen. Alueelle voidaan rakentaa maa- ja metsätaloukseen tarkoitettuja rakennuksia ja rakennelmia ja tarkemman suunnitelman mukaan retkeily- ja taukopaikkoja.

*Merkinnällä on osoitettu metsätalousalueet lähellä asutusta. Näillä alueilla yleensä on ulkoiluun käytettyjä metsäteitä, polkuja tai latureittejä, jotka esitetään kaavakartalla.*

**MY**

### MAA- JA METSÄTALOUSVALTAINEN ALUE, JOLLA ON ERITYISIÄ YMPÄRISTÖARVOJA.

Alue on tarkoitettu maa- ja metsätaloukseen. Alueelle voidaan rakentaa maa- ja metsätaloukseen tarkoitettuja rakennuksia ja rakennelmia. Alueelle ei saa rakentaa asuinrakennuksia.

*Merkinnällä on osoitettu metsätalous- ja suoalueita, jotka ovat luontonsa puolesta selvästi arvokkaampia kuin tavanomaiset metsäalueet. Näitä ovat arvokkaat elinympäristöt ja Kiiminkijoen saaret (osa osoitettu retkeilyalueeksi), ja Pappilanlahden perukka.*

**W**

### VESIALUE.

*Merkinnällä on osoitettu luonnonmukaiset vesialueet, meri, joki ja Haapajärvi.*

**W-1**

### VESIALUE.

Maisemalampi.

Maa-ainesten otossa syntynyt kunnostettava lampi, maisemalampi tai alueen kuivattamiseksi muodostettava lampi. Alueen rajat ovat ohjeelliset.

*Merkinnällä on osoitettu keinotekoisesti syntyneet tai muodostettavat lammet.*

Olemassa ovat Murto-perän ja Muurakorven pohjoisosan lammet pohjavesialueilla (Muurakorpi pv-1, Murto-perä pv-2). Murto-perällä lampien ympäristöön on kaavailtu alueita matkailu-palveluille ja liikennehakuisille palvelu- ja yritystoiminnoille. Lammet ovat pohjaltaan äkkijyrkkiä, kapeahkon matalan rantavyöhykkeen jälkeen syvyys on yhtäkkiä jopa 7 metriä. Tulevasta toiminnasta johtuen maankäytön kannalta keskeiselle alueelle tulisi saada uimarannaksi sopiva loivasti syvenevä, lapsille sopiva osuus. Rantaa ei ole käytännössä mahdollista loiventaa täyttämällä lampia, joten lampialueen pohjoisosaan on osoitettu laajennus. Lampien kohdalla valtatieltä aukeaa komea vesinäkyvä. Erityisesti liikenneturvallisuuden ja kuljettajan kannalta on harmillista, että näkymiä ihailtaessa tulee katsottua aivan muualle kuin eteenpäin. Parhaan näkymän tulisi olla kuljettajan näkösektorissa, joka on sitä kapeampi mitä nopeammin ajetaan. Kaavalla annetaan mahdollisuus laajentaa vesialuetta myös näkösektorin suunnassa. Vesialueiden rajat ovat kuitenkin ohjeelliset - hyödynnettävissä oleva maa-aines ja maaston muodot rajoittavat näkösektorilla olevan laajennuksen syvyyttä ja matalia osuuksia saattaisi tulla liikaan pohjavesialueelle.

Muurakorvessa koko vanha maa-ainesten ottoalue pohjavesilampineen tulee kunnostaa virkistys- ja metsätalouksikäyttöön. Lammet tulisi tällöin puhdistaa ja syventää. Jos pohjaveden pinnan yläpuolella olevat suojakerrokset ovat liian ohuita, voitaneen lampia syventämällä ja mahdollisesti uudelleen muotoilemalla saada suojakerrokseksi sopivia maa-aineksia.

Olevien valtaojien varteen on alaville alueille osoitettu uusia maisemalampia tehostamaan kuivatusta ja parantamaan asuin- ja virkistysalueiden viihtyisyyttä.

#### MERKITTÄVÄ VESIUOMA TAI VALTAOJA.

Uomaa ja sen ympäristöä kehitetään vesinäkyvien ja virkistyskäytön parantamiseksi.

+2,10

+3.10

#### TULVAKORKEUS JA TULVAVAHINGOILLE ALTTIIDEN RAKENNUSOSIEN ALIN TASO.

Ylempi luku osoittaa tulvakorkeuden ja alempi luku tulvavahingoille alttiiden rakennusosien alimman tason.

Jokitulvat: Hw 50, kerran viidessäkymmenessä vuodessa havaittu korkein vedenkorkeus

Itämeri: Arvioitu kerran 200 vuodessa havaittava vedenkorkeus.

Rannat on jo käytännössä rakennettu täyteen. Uusi rakentamiseen varattu alue on ainoastaan entisen Pohjolaopiston kohdalla. Rakentamiskorkeudet tulee määrittellä lisäksi asemakaavassa.

## 5.29 Liikenne ja liikennepalvelut

### Ajoneuvoliikenne

Merkittävin uusi tie on kokoojakatu Haukiväylän jatkeena Santaholman suuntaan. Kaavan pohjana olevassa rakennemallissa tie oli linjattu suoraan Santaholmantien päähän, mutta suunnitteluvaiheessa linjausta muutettiin useastakin syystä. Liittymä on turvallisempi T-liittymänä. Kunnan maanhankinta etenee kirkonkylän keskustasta käsin, joten vapaaehtoisilla maanhankinnoilla tie pystytetään toteuttamaan sitä aikaisemmin, mitä lähempänä keskustaa tie sijaitsee. Uuden tien avulla voidaan mahdollisesti myös jonkin verran purkaa keskustan risteysten ruuhkia.

Haapakangas III alueen kokoojatien ja Haukiväylän liittymä on tarkoitus tehdä kirkonkylän sisääntuloportiksi, kiertoliittymänä. Kiertoliittymä pudottaa tehokkaasti ajonopeuksia ja liikennenympäristö muuttuu paremmin taajamaan sopivaksi. Kiertoliittymän paikka on tärkeän kokoojatien Haapatien nykyisen liittymän kohdalla.

Suomen korkealaatutieverkkoon kuuluva valtatie 4 tultaneen perusparantamaan Kello-Räinänpää väliillä, eteläosastaan moottoritienä ja Haukiputaan liittymän pohjoispuolelta keskikaiteelisenä ohituskaitatienä. Liikenneturvallisuus ja liikenteen sujuvuus paranevat, mikä lisää Haukiputaan vetovoimaa ja tukee näin yleiskaavassa esitettyä uutta maankäyttöä. Valtatie toimii myös joukkoliikenteen laatukäytävänä entistä paremmin.

## Kevyt liikenne

Uusia kevyen liikenteen yhteyksiä ja myös alikulkuvarauksia on esitetty hieman enemmän kuin liikenneturvallisuussuunnitelmassa. Vaikka kaikki eivät luultavasti toteudu ohjeluoteen mennessä, jätetään reiteille ja alikuluille tilaa tulevaisuutta ajatellen.

Kaavakartalla on muutamia liikenneväyliin liittyviä erityismerkintöjä.

**mo**



**MERKITTÄVÄSTI PARANNETTU TIEOSUUS.**

*Valtatien 4 liikenneturvallisuutta tullaan parantamaan välillä Kello – lin Räinänperä. Näillä näkymin Haukiputaan kirkonkylän kohdalla valtatie tulisi olemaan 1-ajoratainen moottoriliikennetie (mitoitusnopeus 100 km/h) Haukiväylän (Murtooperän) liittymään asti. Tästä pohjoiseen tielle tulisi lisäkaista, joka toimisi ohituskaistana vuorotellen erisuuntiin ajaville. Kiiminkijoen nykyisen sillan leveys ei mahdollista ohituskaistaa, joten tällä kohdalla lisättäisiin vain keskikaide, sillan leventäminen ei ole suunnitelmassa. Valtatien ylittäviä tai alittavia siltoja ei tultane merkittävästi muuttamaan.*

**jl**



**JOUKKOLIIKENTEEN LAATUKÄYTTÄVÄ.**

*Oulun seudulla tullaan kehittämään nopeita, valtatie hyväksikäytettäviä joukkoliikennedyhteyksiä kuntakeskuksiin.*



**KAUNIS RAITTI.**

*Merkinnällä on osoitettu kauniita kylätiejaksoja Ervastinrannan ja Asemakylän alueella.*



**ULKOILUREITTIYHTEYS AJOTIELLÄ.**

*Merkintää on käytetty suhteellisen rauhallisilla kylätiejaksoilla silloin, kun ulkoilureittiyhteys on tarpeen, mutta sitä ei tilan puutteen vuoksi tai ympäristöllisistä syistä ole hyvä toteuttaa erillisenä väylänä. Merkintää on käytetty myös Suokkosentiellä, joka voi toimia kevytliikennedyhteytenä keskustasta Murtooperän suuntaan, jos Haukiväylän laitaan ei reittiä ainakaan alkuvaiheessa toteuteta. Asemakyläntien laitaan rautatien itäpuolelle ei erillinen reitti kovin hyvin sovi tien lähelle rakennettujen talojen ja tiemaisemankaan vuoksi.*

**LTA**



**TAVARALIIKENTEEN TERMINAALIALUE.**

*Merkintää on käytetty Asemakylän eritasoliittymän pohjoispuolella, valtatie ja radan välissä.*

**LH**



**HUOLTOASEMA-ALUE.**

*Haukiputaantien varrella on kolme toimivaa huoltoasemaa pääteiden liittymien tuntumassa, kaksi joen eteläpuolella ja yksi pohjoispuolella. Lisäksi yksi huoltoasema toimii Keiskan alueella. Murtooperälle ei ole osoitettu yksinomaan huoltoasemalle varattua aluetta, vaan se sisältyy liikennehakuisille palvelutoiminnoille varattuun PK-1 –alueeseen.*

**LR**



**RAUTATIELIIKENTEEN ALUE.**

*Merkintää on käytetty Asemakylän rautatieaseman ja ratapihan alueella.*

**LS**



**SATAMA- ALUE.**

*Merkintää on käytetty Kiiminkijoen suistossa, asemakaavoissa venesatamaksi osoitetuilla alueilla. Muilla venerannoilla on käytetty ainoastaan venevalkama –symbolia.*

### 5.30 Erityisalueet ja kunnallistekniikka

Kaavakartalla on osoitettu merkittävimmät sähkölinjat (oleva 110 kV:n voimalinja Haapatien sähköasemalta itään ja uusi 110 kV:n voimalinjavaraus olevan linjan eteläpuolelta radan vartta Kellon suuntaan, sekä 3x20 kV:n linja sähköasemalta lounaaseen). Myös muiden sähkölinjojen sijainti on ollut tiedossa ja linja-aukkoja on pyritty hyödyntämään ulkoilureittien sijoittelussa.

**ET**

YHDYSKUNTATEKNISEN HUOLLON ALUE.

*Merkintää on käytetty jäteveden puhdistamon, vesitornin ja lämpövoimalan alueilla sekä kunnan varikon uudella alueella.*

**EO-1**

MAA-AINESTEN OTTOALUE.

Oton päätyttyä ottoalueet kunnostetaan retkeily- ja ulkoilualueeksi.

*Merkintää on käytetty maa-ainesten oton yleissuunnitelmassa ottoalueiksi varatuilla alueilla. Voimassa olevat ottamisluvat on otettu huomioon aluerajauksissa.*

**et**

YHDYSKUNTATEKNINEN KOHDE.

Pumppaamo.

*Merkinnällä on esitetty jätevesipumppaamot.*

**EH**

HAUTAUSMAA-ALUE.

*Merkintää on käytetty nykyisellä hautausmaalla ja sen reservialueella. Kaavoituksen aikana keskusteltiin myös kokonaan uuden hautausmaan varaamisesta, mutta tarve on hyvin kaukana tulevaisuudessa.*

**EH-1**

HAUTAUSMAA-ALUE.

Vanha hautausmaa, jonne hautaaminen on lopetettu. Alue on maakunnallisesti merkittävä kulttuurihistoriallinen kohde.

*Lisäksi vanha hautausmaa on osoitettu alueeksi, jolla ympäristö säilytetään (/s).*

**EM-1**

MAISEMANHOITOALUE.

Vanha maa-ainesten ottoalue, joka kunnostetaan virkistys- ja metsätalouskäyttöön.

*Merkintää on käytetty Siipola-Muurakorven vanhoilla hiekkakuoppa-alueilla.*

## 5.3 Kaavan vaikutukset ja vaikutusten arviointi

### Yleisiä näkökohtia arvioinnista

Kaavoitustyön kuluessa arvioidaan miten hyvin ympäristön **todetut arvot ja hyvät ominaisuudet säilyvät**, miten alueen suunnittelulle asetetut **tavoitteet toteutuvat** ja mitä **ongelmia** saattaa ilmetä.

*Suunnittelun kannalta merkittävät arvot (mm. luonto-, virkistys-, maisema-, kulttuurihistoria-, ym. arvot) ja ominaisuudet (mm. palvelut, liikenneyhteydet, reitit, luonnonvarat) on selvitetty taajamaselvityksen ja kasvualuevertailun yhteydessä ja suunnittelun tavoitteet tavoiteraportissa. Oulun seudun rakennetta koskevat tavoitteet käyvät ilmi Oulun seudun yleiskaava 2020 –raporteista.*

**Tärkeitä arvioitavia tekijöitä** ovat mm. alue- ja yhdyskuntarakenne, kunnan kehityksen turvaaminen (mm. työpaikat, työpaikka-alueet ja infrastruktuuri), asuinympäristön viihtyisyys, palveluiden ja työpaikkojen saavutettavuus, ympäristön terveellisyys (melu, päästöt yms.), virkistysmahdollisuudet ja -reitit, luonnonarvojen ja luonnon monimuotoisuuden säilyminen, luonnonvarojen järjevä käyttö ja moninaiskäyttö, yleinen turvallisuus, liikenneturvallisuus, liikenteen sujuvuus ja liikkumisen tasa-arvoisuus, joukkoliikenteen sekä kevytliikenteen tukeminen, kulttuurihistoriallisesti arvokkaiden kohteiden ja ympäristöjen säilyminen, maisema ja rakennetun ympäristön laatu. Myös kestävä kehityksen edistäminen on maankäyttö- ja rakennuslain mukainen tavoite.

**Sosiaaliset vaikutukset** liittyvät mm. eri väestöryhmien toimintamahdollisuuksiin, asuinympäristön laatuun ja asumismuotoon, virkistysmahdollisuuksiin, palvelujen ja työpaikkojen olemassaoloon, sijaintiin ja saavutettavuuteen, kevyen liikenteen ja joukkoliikenteen toimivuuteen, toimeentulomahdollisuuksiin sekä terveellisyteen ja turvallisuuteen.

Kaavan toteuttamisen **vaikutuksia kuvataan sanallisesti ja verrataan nykytilaan** tai nykytilan kehittymiseen, jos osayleiskaavaa ei laadittaisi. Myös positiiviset vaikutukset tuodaan esiin. Arvioinnissa esitetään lisäksi mahdollisuuksia **ehkäistä tai lieventää havaittuja haitallisia vaikutuksia ja ongelmia**.

Merkittäviä suunnitteluun vaikuttavia **valintoja on tehty jo kasvualuevertailun yhteydessä**. Kaavataloutta ja toisaalta ekologista ja sosiaalista näkökulmaa painottaneiden rakennemallien vertailun pohjalta on valittu kasvualueet ja kehitettävät työpaikka-alueet sekä näin myös alue- ja yhdyskuntarakenteen runko. Taloudellisten vaikutusten arviointia voidaan täydentää tuomalla mukaan myös asukasnäkökulma. Asukkaille aiheutuu kustannuksia lähinnä päivittäisestä liikkumisesta. Työ-, koulu- ja asiointimatkat sekä vapaa-ajan viettoon liittyvä kulkeminen vievät sekä aikaa, että rahaa.

Kaavan toteuttamisen vaikutuksia on arvioitu luonnosvaiheessa. Yhteenveto vaikutusten arvioinnista koottiin taulukkoon, jota täydennettiin ehdotusvaiheessa. (Liite 1)



## 5.31 Rakennemallivaiheen kasvualuevertailu

(Suunnittelukeskus Oy, 11.10.2000)

SUUNNITTELUKESKUS OY

Haukipudas  
Kasvualuevertailu

15(26)

Oulu

11.10.2000

0340-B9396

OSA-ALUEET	MAAPERÄ, RAKENNETTAVUUS	KASVIPEITE, MAISEMAKUVA	RAKENTAMISEN RAJOITUKSET
<b>Osa-alue I</b> Haapakangas II III IV Suokkosenkankaan eteläosa Tapiolankuja-Viskaalintie	Tarkasteltavat alueet ovat pääosin moreeni- maita, Haapakangas IV:n ja Suokkosen- kankaan lakiosissa rantahiekkvoja moreenin päällä. Paikoin tavataan ohut silttikerros moreenin päällä. Pehmeikköjä ja samalla korkean pohjaveden tason omaavia alueita ovat Anteronsuon sekä Tilkan- ja Keski- järven alueet Haapakangas II:n ja III:n länsi- osassa sekä Ison Sauvonsuon alue Suok- kosenkankaan itäosassa.	Osa-alueen I kasvillisuus koostuu pääosin nuorista talousmetsistä. Suurin osa metsis- tä on mäntyvaltaista kuivahkoa kangasta. Haapakangas II:n reunoilla ja Haapakangas III:n länsi- ja pohjoisosassa on kuusi-män- tyvaltaisia tuoreita kankaita. Tilkan- ja Kes- kijärven sekä Ison Sauvonsuon alueilla on märkiä, lehtipuupensaikkoa kasvavia soita. Peltoalueita on Haapakangas II:n ja III:n vä- lissellä alueella sekä pieniä peltoja Suokko- senkankaan luoteisosassa ja Tapiolankuja- Viskaalintien alueilla. Suokkosenkankaan ja Haapakankaiden välissä on suuri Haapa- suon peltoaukea.	Suurin osa osa-alue I:n kohteista soveltuu hyvin rakentamiseen. Moreenin päällä ole- vat ohuet silttikerrostumat vaativat raken- nettaessa massanvaihtoja ja/tai kuivatusta. Paksujen silttikerrostumien alueet (pehmei- köt) Haapakangas II:n ja III:n länsiosissa sekä Suokkosenkankaan molemmissa päissä eivät sovellu rakentamiseen.
<b>Osa-alue II</b> Holma-Haapajärvi Santaholma II	Holma-Haapajärven alue on kauttaaltaan moreenipohjaista aluetta. Suurimmassa osassa aluetta kuitenkin moreenin päällä on ohut kerros hiekkaa tai silttiä. Haapa- järven luoteispuolella on paksuja turveker- roksia. Santaholma II:n alueella moreeni on pinnassa vain alueen pohjoiskulmalla. Muilta osin alue on paksuhkojen siltti- tai hiekkakerrostumien peitossa. Ranta-alue on alavaa ja märkää pehmeikköä.	Holma-Haapajärven alueen itä- ja eteläosa ovat tuoretta, kuusivaltaista kangasta. Lou- naisosassa on kuivahkoa mäntykangasta ja luoteiskulmalla laajahko, tuore avohak- kuualue. Kangasmaiden välissä on vanha, pensaikkoinen peltoalue (Korpi). Santahol- ma II:n alue on suurelta osin peltoa. Keski- ja eteläosassa on lehtipuuvalliset metsä- kaistaleet ja rannan tuntumassa lehtomai- nen lehtimetsäalue.	Holma-Haapajärven alue on sekä itä- että länsiosiltaan hyvin rakentamiseen soveltu- vaa aluetta. Vanhalla peltoalueella ohut silt- tikerros rajoittaa jossain määrin rakentami- sta (joudutaan tekemään massanvaihtoja). Haapajärven luoteispuolinen suo ei sovellu rakentamiseen. Santaholma II:n keskeinen osa soveltuu hyvin rakentamiseen. Sitä ympäri silttialue, jolle rakentaminen vaatii massanvaihtoja. Etelä- ja pohjoisosan pehmeiköt eivät sovellu rakentamiseen.
<b>Osa-alue III</b> Keiska-Muurakorpi Keiska-Tolppatörmä Törmälä-Jussila Ukonkaivoksen teollisuusalue	Koko osa-alue on vallitsevasti moreeni- peitteistä. Paikoin moreenin päällä on ohuita silttikerroksia. Hiekka-alueita on Keiska- Tolppatörmän itä- ja länsiosassa sekä Keis- ka-Muurakorven länsi- ja eteläosassa. Peh- meikköitä (silttiä) tavataan Keiska-Muurakor- ven keskiosassa sekä piniälaisina länsi- ja eteläosassa. Keiska-Tolppatörmän keski- osassa ja alueen itäreunassa on myös peh- meikköaluetta. Lisäksi piniäläinen peh- meikkö on Törmälä-Jussilan keskiosassa.	Näillä vanhoilla asuuntoalueilla kasvillisuus koostuu pienialaisista metsiköistä sekä pelto- ja pihaluista. Ukonkaivoksen teol- lisuusalueen laajennusalueella on tehty vii- me vuosina runsaasti hakkuita ja alue on suurelta osin nuorta taimikkoa. Osa-alueel- la on maisemakuvallisesti arvokkaita koh- teita: Tolppatörmän pohjoispuolinen pelto- alue, Keiskan läheisyydessä oleva pelto- alue pohjoisen sisäntuloväylän länsipuolel- la sekä Jussilan-Törmälän maaseutumiljö- joen eteläpuolella. Lisäksi Tolppatörmän koillispuolella on luontosuhteitaan arvokas Sarkkilammen kosteikko.	Osa-alueen moreenikumpareet ovat raken- tamiseen hyvin soveltuvia. Moreenikumpa- reiden välisissä notkelmissa rakentamista rajoittaa monin paikoin ohut silttikerros. Alueen pehmeiköt eivät sovellu rakentami- seen. Rakentamissuositusten ulkopuolelle on jätetty myös maisemakuvalltaan ja luon- tosuhteiltaan arvokkaat alueet.
<b>Osa-alue IV</b> Kunnansipiä Kaakkurinkangas	Osa-alueen kohteet ovat lähes kokonaisuus- dessaan moreenipeitteisiä. Ohuita piniälai- sia turvekerrostumia tavataan notkelmissa.	Alueet ovat lähes kauttaaltaan metsämaa- ta, kuivahkoja kankaita. Painanteiden lie- peillä on tuoreita kuusikoita. Kunnansipiän alueella oleva suo on ojitettu ja kasvillisuus- tyyppi on muuttuma. Kaakkurinkankaan suot ovat märkiä rämeitä ja metsälain mukaisia luontosuhteiltaan arvokkaita elinym- päristöjä.	Suurimmassa osassa alueita rakennetta- vuus on hyvä. Ohuet turvekerrokset rajoit- tavat paikoin rakentamista. Metsälain mu- kaiset luontosuhteiltaan arvokkaat alueet ovat rakentamisen ulkopuolella.
<b>Osa-alue V</b> Murtoperä	Murtoperän pohjoisosassa on moreenialuetta, josta osa on ohuen turvekerroksen peitos- sa. Eteläosa kuuluu harjumuodostumaan. Ohitusten rakentamisen yhteydessä alu- eelta on otettu runsaasti maa-aineksia poh- javeden alapuolelta ja paikalla on 5 erillistä lampea. Lampien välisillä kannaksilla maa- peite on monin paikoin alle 0,5 m paksu pohjaveden yläpuoliselta osaltaan. Murto- perän lounaiskulmalla maaperä on silttiä. Alueelle on sijoitettu vlijäämämassoja.	Murtoperän pohjoisosassa on hakkuu- ja taimikkoalueita, turvekangasta tai muuttu- maa, piniälaisia kuivia ja tuoreita kangas- metsiä. Maa-ainesteottoalueella kasvilli- suus on vielä hyvin puutteellista tai puuttuu kokonaan.	Moreenialueet ja harjumuodostuman poh- joisreuna soveltuvat hyvin rakentamiseen. Pohjoisosassa rakentamista rajoittaa ohut turvekerros moreenin päällä (kuivatus ja massanvaihto). Harjuaueella rakentamista rajoittaa suurelta osin pohjaveden pinnan läheisyys (täytöt rakennetessa).

Taulukko 2. Yhteenvertaustaulukko ympäristötekijöistä

## Rakennemallivaiheessa vertailtujen kasvualueiden sijainti

Karttaan on lisätty kasvualuevertailussa käytetyt nimet.

Osayleiskaavaluonnoksessa uusina asuntoalueina on osoitettu muut mainitut AP-alueet Haapakankaan 4-vaihetta lukuun ottamatta. Tolppatörmä on joen vastarannalla sijaitsevan Törmälä-Jussilan tavoin lähinnä kehitettävää täydennysrakentamisaaluetta. Holma-Haapajärvi -alue on osoitettu yhtenäisenä rakenteena Santaholma II -alueeseen asti. Uusina työpaikka- ja teollisuusalueina on osoitettu nimeltä mainitut alueet. Murto-perän alue on yleiskaavaluonnoksessa tässä vaiheessa pääosin selvitysalueetta ja osaksi matkailupalvelujen aluetta.



## 5.32 Vaikutukset luontoon, elinympäristöön ja elämisen laatuun

### Yhdyskuntarakenne ja asumisviihtyisyys

Kaavassa uusi rakentaminen keskittyy joko olevan keskustan tai Keiskan ja Asemakylän ja niiden palveluiden tuntumaan kuitenkin niin, että olevan ja uuden asutuksen väliin jää vihervyöhyke. Kunnan hankkimat maat ja maanhankintapolitiikka tukevat tätä perusteltua ratkaisua. Resurssit suunnataan valituille kasvualueille eikä AP-varausten osoittaminen kuntarakennetta hajottavasti ja voimavaroja tuhlaavasti ympäriinsä ole mahdollista.

Viihtyisyyden ja lähivirkistysreittien turvaamiseksi on uusille alueille osoitettu sisäisiä viher-yhteyksiä. Rantavyöhykkeet ja parhaat ulkoiluun sopivat metsätiet lähiympäristöinen on pyritty hyödyntämään virkistysalueina. Polut ja tiet ovat yleensä syntyneet luontevan näköisesti helpokulkuihin kohtaan, metsäteiden ja polkujen ympäristöstä on jo nyt 'valmista' ulkoilu-ympäristöä. Luonnolliset pintavesiuomat ja valtaojat on otettu huomioon ja niiden ympäristö on varattu vihervyöhykkeeksi, kuten myös luonnon monimuotoisuuden kannalta tärkeät alueet. Laajat virkistykseen sopivat ranta- ja metsäalueet jätetään selkeiksi kokonaisuuksiksi, eikä niille osoiteta hajarakentamista.

Kunnan palvelutarjonta ja kehitys turvataan varaamalla työpaikka-alueille laajennusalueet ja palveluille myös kokonaan uusia alueita. Koulupalvelut ovat uusilla alueilla erityisen tärkeitä. Pääkasvusuunnat sijaitsevat alle kilometrin päässä olevasta tai suunnitellusta ala-asteen koulusta Haapakangas III -aluetta lukuunottamatta. Tältä alueelta on kirkonkylän ala-asteelle matkaa n. 1,8 - 2,4 km, mikä ei ole ylivoimaisen pitkä matka. Koulureitille tulisi toteuttaa kevyen liikenteen alikulku yleiskaavassa osoitetulle paikalle Haapatien liittymän tuntumaan. Myös muut koulujen lähiympäristöjen kevytliikennealikulut tulisi toteuttaa asukasluvun kasvun myötä tai muuten parantaa kokoojateiden ylittämistä.

Kevyen liikenteen yhteyksiä lisätään ja turvallisuutta parannetaan (mm. varaamalla alikulkujen paikat jopa ohjevuoden yli ja sijoittamalla uusilla alueilla jalankulku- ja ulkoiluyhteyksiä myös rakenteen sisälle kauemmas ajoteistä). Hyvät kevytliikenneyhteydet vähentävät henkilöauton käyttöä lyhyillä asiointimatkoilla. Joukkoliikennettä kehitetään lisäämällä nopeita, valtatieitä hyväksi käytäviä seudullisia linja-autoyhteyksiä. Uusi keskustan länsipuolelta kiertävä kokoojakatu mahdollistaa asuinalueet ja keskustan tehokkaasti kiertävän bussireitin, joka sivuaa myös Annalankankaan teollisuusaluetta. Vastaava lenkki on myös Jokelantie – Haapatie, jonka varressa ei ole yhtä paljon asukkaista, mutta kylläkin koulukeskus, Jatuli ja merkittävä työpaikka-alue.

Murto-perän liikennehakuisille palvelu- ja yritystoiminnoille varattu alue on herättänyt keskustelua. Jotta kuntakeskuksen päivittäispalveluita ei viedä asukkaiden tavoittamattomiin, on päivittäistavarakaupan myymälätilojen sijoittaminen alueelle kielletty kaavamääräyksellä. Alueelle sopisi paljon tilaa vaativan kaupan tiloja ja liikenteen palvelukeskus. Kevyen liikenteen yhteyteen keskustasta ei ole varauduttu valtatie ylittävissä Haukiväylän sillassa. Alueen toiminnot tulee asemakaavoitusvaiheessa tarkentaa niin, ettei merkittävää kevyen liikenteen yhteystarvetta synny. Matkailupalvelujen alueelle Murto-perän eteläosaan pääsee valtatie ali metsätietä olevan alikulun kautta.

Kevyt liikenne kuntakeskustasta Murto-perän pohjoisosaan, liikennehakuisten palveluiden alueelle, kulkee käytännössä Haukiputaan eritasoliittymässä olevaa Haukiväylän ajorataa pitkin. Ajoradan leveys on 9,4 metriä. Kun autoliikennettä sillalla on noin 1500 ajoneuvoa vuorokaudessa ja nopeus on 80 km/h, voi suunnittelunormien mukaan ajorataa käyttää noin 50-100 jalankulkijaa tai pyöräilijää päivässä, ennen kuin kevyen liikenteen väylää on tarpeen rakentaa .

Pohjois-Pohjanmaan ympäristökeskuksen kanta on, että Murto-perän alueen käyttötarkoitus tulee olla selvitysalue, ja että tarkempi käyttötarkoitus ratkaistaan seudun yleiskaavan laajenuksella.

Uusia asuinalueita ei ole osoitettu liikenne-ennusteiden mukaisille melualueille. Uuden kokoojakadun varteen on jätetty metsäinen vihervyöhyke. Valtatien parantaminen ja levittäminen ohituskaiteiksi saattaa lisätä meluhaittoja Asemakylän kohdalla, mutta olevia melualueita pystytään korottamaan ja käyttämään sillassa melukaiteita. Annalankankaan teollisuusalueen tulevista yrityksistä ei ole varmuutta. Asutusta lähimpänä olevat alueet ovat raskasta teollisuutta eikä toiminta kaavamerkinnällä muuksi muutu - laajennusalueet lähinnä asutusta on kuitenkin osoitettu teollisuusalueiksi, joilla ympäristö asettaa toiminnan laadulle erityisiä vaatimuksia. Olevan raskaan teollisuuden takaisella alueella lähinnä pohjavesi aiheuttaa toiminnalle rajoituksia. Pohjavesialuetta koskevat määräyksillä rajoitetaan toiminnan laatua siten, että pohjavettä uhkaavia päästöjä ei pääse syntymään.

## **Luontokohteet ja luonnonvarat**

Merkittävät luonnonympäristökokonaisuudet ja elinympäristöt on osoitettu kaavakartalla, eikä niillä saa suorittaa maisemaa muuttavia toimenpiteitä ilman maisematyölupaa. Myös tavanomaisempaa luontoa säilyy metsätalousmaana runsaasti, mikä tukee luonnon monimuotoisuutta ja antaa elintilaa ja ekologistia yhteyksiä myös tavanomaisille lajeille. Metsät ovat asutuksen lähellä moninaiskäyttöalueita, joilla voi kulkea jokamiehenoikeuden puitteissa.

Tärkeimmät luonnonvarat alueella ovat metsät, pohjavesi ja maa-ainekset. Maa-ainesten ottaminen ja rakentaminen ovat perusasetelmaltaan ristiriidassa pohjavedensuojelun kanssa. Yleiskaavan maa-ainesten ottoalueiden perustana olevassa yleissuunnitelmassa on haettu tasapainoa näiden kahden asian välillä ja myös turvattu tärkeimmät virkistysyhteydet ja ekologisina yhteyksinä metsäiset kannakset ottoalueiden välillä. Pohjavesialueet ovat tyyppillisesti moninaiskäyttöalueita, luonnon houkuttelevia. Jos alueita ei viimeistellä ja oteta jossakin muodossa käyttöön, niistä helposti tulee kaatopaikkoja ja poltettujen autojen hautausmaita. Pohjavesialueille maa-ainesten oton seurauksena syntyneet lammet ovat virkistyskohteina suosittuja ja ne on kaavassa esitetty kunnostettaviksi maisema- ja virkistyslammiksi. Pohjaveden suojelemiseksi on kaavaan otettu ko. alueita koskevia määräyksiä, jotka ovat samansuuntaisia voimassa olevan rakennusjärjestyksen määräysten kanssa.

Metsätalousalueilla on lähdetty siitä, että metsäkeskuksen antamat ohjeet erilaisilla metsätalousalueilla (M, MU, MY, VR) riittävät turvaamaan ko. metsän luonteen säilymisen. VR ja MY -alueilla on yleensä jokin muukin merkintä, joka turvaa alueen luonteen, esimerkiksi MY/s (dynialueilla, Törmälänsaarella), Natura -rajaus (jokisuiston saarissa ja rannoilla), tai luo -alue (Haapajärven ympärillä).

## **Sosiaaliset vaikutukset**

Sosiaaliset vaikutukset liittyvät moniin jo edellä mainittuihin tekijöihin. Mm. joukkoliikenteen ja kevyen liikenteen edellytysten parantaminen ja palvelujen turvaaminen asutuksen painopistealueilla lisää huomattavasti liikkumisen tasa-arvoisuutta ja eri väestöryhmien toimintamahdollisuuksia.

Keskusta-alueelle (C, AK) tulee lisää kerrostaloja, mikä asumismuotona sopii erityisesti vanhemmalle väelle. Uuden kokoojatien keskustan puolella AP-alueet toteutettaneen tiiviinä ja matalana rakentamisena. Rivitaloja on mahdollista rakentaa myös muille AP-alueille.

Pientaloasumiseen varatut alueet on osoitettu ryppäinä, joiden väliin jää virkistysaluetta - vihreää luontoa näkyy kodin ikkunasta. Rakenne saattaa luoda sosiaalisesti toimivia soluja ja naapuriverkostoja. Viihtyisä jokiranta on - uusiltakin alueilta - suhteellisen hyvin saavutettavissa ja rannalla on rakentamisesta vapaata aluetta, vaikka yhtenäistä ulkoilureittiä rantaan ei enää saatane.

## Rakennettu ympäristö

Kulttuurihistoriallisten kohteiden säilyminen on kaavalla turvattu. Yleiskaavan mukaan kulttuurihistoriallisesti arvokkaiksi todettuja kohteita ei saa purkaa ilman pakottavaa syytä ja muutkin toimenpiteet tulee suorittaa niin, että kohteen tai sen lähimaiseman rakennushistoriallinen tai kyläkuvallinen arvo ei vähene. Paikallisesti arvokkaat kohteet on otettu huomioon Haukipudas-seuran esityksen mukaan. Kirkonkylän ja Asemakylän asemakaavoissa on joitakin sr -merkinnällä säilytettäväksi osoitettuja kohteita, joiden arvoa ei ole kokonaisuutta ajatellen määritelty. Kohteiden sijainti on osoitettu yleiskaavakartalla ja merkinnöissä on todettu, että rakennusten säilyttäminen on turvattu asemakaavalla.

## 5.4 Kaavan toteuttaminen

Yleiskaavalla ei suoraan ohjata rakentamista vaan se edellyttää myöhempää asemakaavoitusta. Kunnan kaavoitusohjelmassa ja päätöksenteossa määritellään tarkemmin alueiden käyttöönottojärjestys, joka riippuu ratkaisevasti myös kunnan maanhankinnan etenemisestä eri alueilla. Koko kaava-alue on suunnittelutarvealuetta.

Yksityismaiden kaavoittamisesta ja niiden saamisesta käyttöön ei ole kovin hyviä kokemuksia. Yleiskaavassa on kolme yksityisten / UPM:n omistamaa AP-3 -aluetta, joiden toteuttamisesta ja kustannusjaosta on tarkoitus sopia maankäyttösopimuksella. Maanomistajan tulee yhteistyössä kunnan kanssa laadituttaa alueesta riittävän tarkka, rajanaapurit ja virkistystarpeet huomioon ottava maankäyttösuunnitelma, joka voi kuitenkin olla asemakaavaa kevyempi. Kyseessä ovat kokeilualueet, joiden toteutumista seurataan niin kunnassa kuin ympäristökeskuksessakin.

Kaavaa toteutettaessa on tärkeää, että asukkaille pystytään tarjoamaan palvelut oikea-aikaisesti, mikä onnistuu jatkamalla hyvää ja suunnitelmallista yhteistyötä kunnan päättäjien ja hallintokuntien sekä myös yksityisten palvelun tarjoajien kanssa.

Oulussa 12.2.2004

täydennetty 18.3.2004 Haapakangas III asuinalueen liittymäjärjestelyjen osalta

täydennetty 2.7.2004 selostuksen kohta 0.2 Suunnittelun vaiheet ja päätöksenteko Ehdotusvaihe (s.8)

Ympäristötaito Oy

Kristiina Strömmer, arkkitehti ARK-790, YKS-260



## Yhteenveto, kaavan toteuttamisen vaikutukset perusteluineen ja vertailu nykytilan kehittämiseen Liite 1

**Arvioinnissa käytetyt symbolit:** Plusmerkki (+) kuvastaa myönteistä vaikutusta, Miinusmerkki (-) kuvaa kielteistä tai haitallista vaikutusta.. Nolla (0) kuvaa tilannetta, jossa hankkeella ei ole odotettavissa merkittävää vaikutusta. Kysymysmerkki (?), jos ei tiedetä hankkeen aiheuttaman vaikutuksen laatua.

Vaikutuksen kohde tai tavoite	Nykytilanne ja sen kehittyminen, jos osayleiskaavaa ei laadita	Osayleiskaava	Haitallisten vaikutusten lieventäminen, jatko-toimia, epävarmuustekijät ym. huomioonotettavaa
<b>1 Vaikutukset ihmisten elinoloihin ja elinympäristöön, sosiaaliset vaikutukset</b>			
<b>Väestöryhmien toiminta-mahdollisuudet</b>	<ul style="list-style-type: none"> <li>- epävarmuus tulevista rakentamis-mahdollisuuksista nykyisen asemakaava-alueen ulkopuolella</li> <li>- epävarmuus uusien palvelujen sijainnista ja olevien palvelujen laajentumisesta</li> <li>- epävarmuus työpaikka- ja teollisuus-alueiden kehittämismahdollisuuksista</li> </ul>	<ul style="list-style-type: none"> <li>+ yleiskaava ohjaa asemakaava-suunnittelua ja rakentamista</li> <li>+ tarjoaa pientaloalueita läheltä kouluja, sopii nuorille perheille</li> <li>+ tukee joukkoliikenteen kehittämistä</li> <li>+ tukee palveluiden säilymistä ja täydentymistä Keiskan ja Asemakylän ympäristössä</li> <li>+ jakaa uutta asutusta koulujen vaikutusalueelle (Keiska, Asemakylä, Santaholma-keskustan länsipuoli)</li> <li>+ työpaikka- ja teollisuusalueiden kehittäminen turvataan jolloin myös työpaikat ovat turvattomia</li> <li>? keskusta-asumisen riittävä määrä</li> </ul>	<p>Koulutoimen ja sosiaalitoimen tarpeet otettava korostetusti huomioon</p> <p>ikäntyvän väestön asumis-muotona kerrostaloasuminen keskustan palvelujen tuntu-massa on hyvä</p> <p>Murtoperän alueelle ei asukkaita houkuttelevaa päivittäistavarakauppaa</p>
<b>Asuin- ja työympäristön viihtyisyys</b>	<ul style="list-style-type: none"> <li>- uusia asuinpaikkoja ja toimintoja sijoittuisi enemmän myös suunnittelemattomasti poikkeusluvulla ja ilman kuntalaisten yhteistä keskustelua</li> <li>- epävarmuus vapaa-alueiden ja viheryhteyksien säilymisestä pitkällä tähtäimellä</li> <li>?+ uusien alueiden rakentamistahti olisi ehkä verkkaisempi ja ympäristön muutokset hitaampia</li> </ul>	<ul style="list-style-type: none"> <li>0 - rakennettavia alueita tulee lisää, kuitenkin harkituille ja keskustelluille paikoille. Vapaa-alueet vähenevät, mutta vaikutukset lienevät vähäisiä</li> <li>+ turvataan viheralueet ja virkistysreitit rakennettavien alueiden välissä sekä pääsy rannoille ja jokimaisemat</li> <li>+ Myös vähäisempien vesiuomien ympäristössä vesiaihe otetaan korostetusti osaksi lähimaisemaa</li> <li>+ riittävästi työpaikka-alueita lyhyen työmatkan päässä</li> <li>- Annalankankaan perinteinen teollisuusalue lähellä tulevaa asutusta, mahdollinen maisemallinen haitta</li> </ul>	<p>Erilaiset kehittämissuunnitelmat, mm kuntakeskustassa ja jokivarressa</p> <p>Osoitetaan yhteisessä aktiivikäytössä olevat alueet, myös asemakaavoissa</p> <p>Mietittävänä laajenevien työpaikka-alueiden vetovoimaisuustekijät</p>
<b>Terveellisyys ja turvallisuus</b>	<ul style="list-style-type: none"> <li>0 suorat vaikutukset lienevät suhteellisen vähäisiä, muutokset ovat hitaita</li> <li>- vaikutukset palveluiden määrään ja saavutettavuuteen sekä liikenteeseen (mm. turvallisuus) saattavat olla yllättäviä ja haitallisia</li> <li>+ valtatie 4 liikenneturvallisuutta tullaan parantamaan</li> </ul>	<ul style="list-style-type: none"> <li>- 0 Lisää liikennettä ja työpaikka-alueita, melu ja ilmansaasteet lisääntyvät vastaavasti. Uusia asuinalueita ei kuitenkaan sijoiteta melualueelle</li> <li>- Ukonkaivoksen liikenne kulkee Haapatien kautta, asuinalueiden ohitse</li> <li>+ Ukonkaivoksen laajennusalueelle tievaraus radan varteen, voidaan ottaa tarvittaessa käyttöön</li> <li>+ osoitettu kevytliikenneverkot ja alikulkuväylät vähint. liikenneturvallisuussuunnitelman tasoisesti</li> <li>+ valtatie 4 liikenneturvallisuutta tullaan parantamaan</li> </ul>	<p>Liikenneturvallisuussuunnitelman ja vt 4 toimenpiteiden toteutus</p> <p>Lasten koulumatkan turvallisuus</p>
<b>2 Vaikutukset maa- ja kallioperään, veteen, ilmaan ja ilmastoon</b>			
<b>Maa- ja kallioperä</b>	0 ei merkittäviä vaikutuksia	0 ei merkittäviä vaikutuksia	
<b>Pinta- ja pohjavedet</b>	<ul style="list-style-type: none"> <li>? rakentamisen määrä pohjavesialueella</li> <li>- Maa-ainesten otto jatkuu Kellonkankaan- Annalankankaan suunnalla kunnassa hyväksytyyn yleissuunnitelman mukaan, millä saattaa olla haitallisia vaikutuksia pohjaveteen</li> </ul>	<ul style="list-style-type: none"> <li>- lisää toimintoja pohjavesialueilla</li> <li>- Maa-ainesten otto jatkuu Annalankankaan suunnalla kunnassa hyväksytyyn yleissuunnitelman mukaan, ja Murtoperän pohjavesialueita laajennetaan millä saattaa olla haitallisia vaikutuksia pohjaveteen</li> </ul>	<p>Teollisen toiminnan laatua erityisesti pohjavesialueilla ja asutuksen läheisyydessä tulee valvoa.</p> <p>Yleiskaavan ehdotusvaiheessa mietitään kaavamääräyksen pohjavesien suojelemiseksi, rakennusjärjestyksen ohjeistusta noudatellen.</p>
<b>Ilma, ilmasto</b>	<ul style="list-style-type: none"> <li>0 asukasmäärän ja työpaikkamäärän kasvu todennäköisesti vähäisempää ja päästöt ilmaan luultavasti vähäisiä</li> </ul>	<ul style="list-style-type: none"> <li>- asukasmäärän ja työpaikkamäärän kasvu todennäköisesti voimakkaampaa kuin ilman yleiskaavaa, liikennemäärät ja niistä johtuvat saasteet merkittävämpiä</li> <li>+ Muurakorven pohjavesialue ja lammet kunnostetaan</li> </ul>	

Vaikutuksen kohde tai tavoite	Nykytilanne ja sen kehittyminen, jos osayleiskaavaa ei laadita	Osayleiskaava	Haitallisten vaikutusten lieventäminen, jatko-toimia, epävarmuustekijät ym. huomioonotettavaa
-------------------------------	--	---------------	---

3 Vaikutukset kasvi- ja eläinlajeihin, luonnon monimuotoisuuteen ja luonnonvaroihin			
<b>Luonnonympäristö yleisesti, tärkeät elinympäristöt ja luonnon monimuotoisuus</b>	+? rakentamisen määrä olisi vähäisempi, joten luonnonmukaista ympäristöä säilyisi jonkin verran enemmän - ei olisi tietoa arvokkaista elinympäristöistä. Haitalliset vaikutukset mahdollisia kun kaava ei ohjaa rakentamista	- 0 osa luonnonmukaisesta ulkoilumetsästä käytetään rakentamiseen, alueella liikkuminen ja maaston kuluminen lisääntyy. Mahdollisuus liikkua luonnossa kuitenkin turvattu + esitetyt retkeilymetsät ja ulkoiluyhteydet tukevat myös luonnon monimuotoisuutta ja luonnosta nauttimista + luonnonympäristön arvokkaimmat kohteet säilyvät (Kiiminkijoen ja suiston Natura-alueet ja siihen liittyvät kohteet, ym. todetut arvokkaat alueet) + seudullisesti uhanalaiset lajit esitetty kartalla	Metsien monikäyttö (ulkoilu)  Valtakunnallisesti uhanalaisten lajien kasvualueiden laajuus ei ole tiedossa.
<b>Luonnonvarat (Pohjavedet, katso myös kohta 2, vaikutukset maaperään, veteen ...)</b>	0 ei merkittäviä vaikutuksia metsätalouteen - Maa-ainesten otto jatkuu Annalankankaan suunnalla kunnassa hyväksytyyn yleissuunnitelman mukaan, millä saattaa olla haitallisia vaikutuksia pohjaveteen	0 ei merkittäviä vaikutuksia metsätalouteen, metsien ulkoilukäyttö kuitenkin kasvaa - Maa-ainesten otto jatkuu Annalankankaan suunnalla yleissuunnitelman mukaan +? Mahdollinen Murtooperän vesialtaiden muotoilu virkistys- ja matkailupalvelualueiden suunnittelun yhteydessä, vesialtaita syventämällä ja laajentamalla. Saattaa säästää otettavia maa-aineksia muualla Haukiputaalla.	Maa-ainesten ottoalueiden kunnostaminen (metsittäminen ja virkistyskäyttö, esim. pohjavesilammet)  Metsänhoitomenetelmien yleinen kehittäminen, mm. metsän uudistaminen ilman virkistyskäyttöarvoa alentavaa aurausta tai äestystä tai laajoja avohakkuita.

4 Vaikutukset alue- ja yhdyskuntarakenteeseen, yhdyskunta- ja energiatalouteen sekä liikenteeseen			
<b>Yhdyskunta- ja aluerakenne</b>	0 rakentamista ohjataan maapolitiikalla ja asemakaavoilla - ei tue seutuyleiskaavan rakennetta ja toteuttamista  - ei ohjaa Kirkonkylän hallittua kasvua  - rakentaminen voi helpommin sijoittua myös sattumanvaraisesti, esimerkiksi kauas koulusta	+ tarkentaa ja täydentää seutuyleiskaavaa, alueet ja yhteydet pääsääntöisesti seutuyleiskaavan tavoitteiden mukaisia - Seutuyleiskaavasta poikkeava palvelujen ja liikenteen palvelujen alue Murtooperällä, joka on seudun yleiskaavassa merkitty tässä vaiheessa selvitysalueeksi. Seudullisia vaikutuksia arvioidaan seutuyleiskaavan laajennuksen yhteydessä. Maisemallisesti arvokasta peltoaluetta ei ole merkitty yhtä laajalle (Haukiväylän eteläpuolelle) kuin seutuyleiskaavassa, mutta esitetty käyttö ei ole ristiriidassa, jos peltoa halutaan raivata + tiivistää yhdyskuntarakennetta +ohjaa Kirkonkylän hallittua kasvua ja tukee maapolitiikkaa sekä maan hankintaa + otetaan huomioon palveluiden saatavuus, esim. aluevaraukset koulu- ja sosiaalitoimintaan varten + tuetaan joukkoliikenteen ja kevytliikenteen kehittämismahdollisuuksia	Mihin sijoittuu paljon tilaa vievä kauppa Haukiputaalla, varataanko joku muu alue, jos Murtooperä ei toteudu?  Siipolankankaan AP-3 – alueen suunnittelusta ja toteutuksesta saadaan kokemuksia. Rakentamisesta ja kustannuksista sovittaisiin maanomistajien kanssa maankäyttösojimuksella.
<b>Yhdyskuntatalous</b>	?	+ kunnan hankkimia maita hyödynnetään rakentamiseen 0 teiden ja kunnallistekniikan rakentaminen aiheuttaa kustannuksia, mutta kasvualueet on valittu kaavataloudellisesti edullisiksi	Rakentaminen tulee vaiheistaa Työpaikka-alueiden rakentamista tulee edistää. Mihin työpaikat Oulun seudulla keskittyvät?
<b>Yksityistalous</b>	? uusien asukkaiden matkakustannukset	? uusien asukkaiden matkakustannukset + tiivistää yhdyskuntarakennetta ja tukee joukkoliikenteen säilymistä ja kehittämistä sekä olevien kaupallisten palveluiden säilymistä ja uusien palveluiden syntymistä, jopa keskustan ulkopuolelle kasvualueille	Rakentaminen tulee vaiheistaa
<b>Elinkeinot, työpaikat</b>	- ei tue elinkeinojen syntymistä tai kehittymistä	+ työpaikka- ja teollisuusalueiden kehittäminen turvataan jolloin myös työpaikat ovat turvattumpia	Valtatie 4:n liittymäalueiden suunnittelu



<b>energiatalous</b>	0 ei merkittävää vaikutusta	0 ei merkittävää vaikutusta	
<b>liikenne</b>	0 liikenteen määrä ei lisääntynyt merkittävästi ? rakentamista saattaa tulla paikkaan, joka aiheuttaa vaaratilanteita tai muita haittoja - suunnitteleman rakentaminen saattaa estää kevytliikennereittien tai viheryhteyksien toteuttamisen	- liikenteen määrä lisääntyy kasvun myötä 0 liikenneturvallisuus ei huonone, rakentaminen sijoittuu pääasiassa hyvien liikenneyhteyksien varaan + joukkoliikenteen kehittämismahdollisuudet paranevat + kevyen liikenteen turvallisuuden parantamismahdollisuudet esitetään + uusi kokoojatie/yhdystie Haapajärven länsipuolelta keskustan länsipuolelle ja Santaholmaan + mahdollistaa liikenteen palvelukeskustoiminnot Murto-perällä	Liikenneturvallisuussuunnitelman ja vt 4 toimenpidesuunnitelman toimenpiteiden toteutus  Lasten koulumatkan turvallisuus

<b>Vaikutuksen kohde tai tavoite</b>	<b>Nykytilanne ja sen kehittyminen, jos osayleiskaavaa ei laadita</b>	<b>Osayleiskaava</b>	<b>Haitallisten vaikutusten lieventäminen, jatko-toimia, epävarmuustekijät ym. huomioonotettavaa</b>
--------------------------------------	---	----------------------	--

<b>5 Vaikutukset kulttuuriperintöön ja muinaisjäännskohteisiin</b>			
<b>Kulttuuriperintö</b>  <b>Kulttuurihistoriallisten kohteiden ja alueiden sekä valtakunnallisesti arvokkaan Isoniemen jätelintarhan säilyminen</b>	- paikallisesti arvokkaat kulttuurihistorialliset kohteet olisivat jääneet kartoittamatta  - Ei tue kohteiden säilymistä kaavoituksen keinoin	+ säilyttää paikallista historiaa tuleville polville  + paikallisesti arvokkaat kulttuurihistorialliset kohteet kartoitettiin ja otettiin yleiskaavoituksessa huomioon + Pohjanmaan vanhan rantatien sijainti esitetään kaavakartalla  + arvokkaille alueille tai niiden tuntumaan ei osoiteta yhdyskuntarakenteen laajennusalueita  + muinaisjäännskohteen ja ympäristön säilyminen tuleville polville turvataan kaavoituksen keinoin  +? tiedottaminen asukkaille myös kaavoituksen kautta	Peruskorjausavustusten suuntaaminen rakennuskohteiden kunnostamiseen  Maiseman hoito arvokkailla alueilla

<b>6 Vaikutukset kaupunki-/ kyläkuvaan, maisemaan, ja rakennettuun ympäristöön</b>			
<b>Maisema, kyläkuva, rakennettu ympäristö</b>	-? Uuden rakentamisen sijoittuminen sattumanvaraista	+ Maisemallisesti arvokkaat jokinäkyvät ja pellot säilyvät, vesinäkyviä Murto-perällä parannetaan autoilijan kannalta katsottuna  0 ? rakennettavat alueet liittyvät nykyiseen rakenteeseen  + Keskustaa kehitetään keskustatoimintojen alueena  ?- Rakentamisen määrä suurempi kuin ilman kaavaa	Rakentamisen sovittaminen maastoon ja kyläkuvaan, rakentamishjeet .  Erilliset keskustan ja vihaverkon kehittämssuunnitelmat ja -hankkeet

Täydennetty ehdotusvaiheessa 17.11.2003



### **Talousveden riittävyys**

Pysyvää / vakituista asutusta varten tulee olla riittävästi laadultaan soveltuvaa talousvettä.

### **Jätevesien käsittely**

Jätevesien käsittelyssä ensisijainen vaihtoehto on aina liittyminen yleiseen viemäriin. Mikäli tämä ei ole mahdollista, on noudatettava seuraavia periaatteita:

- 1) Tärkeillä ja vedenhankintaan soveltuvilla pohjavesialueilla jätevesien maahan imeyttäminen on kielletty. Jätevedet on ensisijaisesti johdettava asianmukaiseen käsittelyyn pohjavesialueen ulkopuolelle. Mikäli tämä ei käytännössä ole mahdollista, voidaan olemassa olevan asutuksen jätevedet käsitellä pohjaveden puhtautta vaarantamattomalla tavalla paikalla ja johtaa tämän jälkeen pohjavesialueen ulkopuolelle. Jätevesien kokoaminen tiiviiseen jätevesisäiliöön (umpisäiliö) tulee kysymykseen vain erityistapauksissa, esimerkiksi kun alueelle lähiaikoina rakennetaan viemäriverkosto.
- 2) Vesistöjen rantavyöhykkeellä jätevedet voidaan käsitellä paikalla (3-osastoinen saostuskaivo + maasuodatin tai tehdasvalmisteinen pienpuhdistamo + johtaminen maaperään). Puhdistettujakaan jätevesiä ei saa johtaa suoraan vesistöön.
- 3) 1 ja 2 kohdassa mainittujen alueiden ulkopuolella jätevedet voidaan maaperä- ja pohjavesi- sekä muiden ympäristöolosuhteiden salliessa johtaa maaperään (3-osastoinen saostuskaivo + maahanimeytys). Ellei em. menetelmää voida maaperä- tai pohjavesiolosuhteista johtuen toteuttaa, tulee jätevedet käsitellä maasuodattimella tai pienpuhdistamolla, mistä ne johdetaan avo-ojaan.

Tarkempaa ohjausta varten rakentajan / rakennuttajan on liitettävä rakennuslupahakemukseen selvitys / suunnitelma jätevesien käsittelystä. Poikkeamisen jätevesien käsittelyyn myöntää valvontalautakunta.

### **Erityismääräyksiä pohjavesialueille**

Tärkeillä ja muilla vedenhankintaan soveltuvilla pohjavesialueilla öljy- ja polttoainesäiliöt sekä muiden pohjaveden puhtautta vaarantavien aineiden säiliöt ja varastot tulee sijoittaa maan päälle ja varustaa katoksellisella suoja-altaalla. Em. pohjavesialueilla ei sallita sellaista uutta teollista tai muuta siihen verrattavaa toimintaa, joka valmistaa, varastoi tai käyttää toiminnassaan pohjavettä vaarantavia kemikaaleja tai muita aineita.



## KIRKONKYLÄN OSAYLEISKAAVA ALUEEN ASEMAKAAVOISSA SUOJELUMERKINNÖILLÄ OSOITETUT KOHTEET

**Asemakaavoissa suojelumerkinnöillä osoitetut kohteet, jotka eivät sisälly osa-yleiskaavassa esitettyihin valtakunnallisiin maakunnallisiin tai Haukipudas-seuran esittämiin paikallisesti arvokkaisiin kohteisiin**

### Merkintä yleiskaavakartalla



#### Kohteen sijainti, kortteli/tontti ja asemakaavassa oleva suojelu- merkintä

#### Kohteen nimi ja alkuperäinen käyttötarkoitus

- |                                      |   |
|--------------------------------------|---|
| 1. Keskusta, Luukela<br>2002/2, sr-2 | Herralan (ent. Granlundin) vanha kivinavetta    |
| 2. Asemakylä, 4004/2, sr-1           | Jussilan päärakennus, Torvela                   |
| 3. Asemakylä, 4009/5, sr-1           | Haukiputaan Osuuskaupan varastorakennus         |
| 4. Asemakylä, 4007/3, sr-1           | Pudas, Vanha Oulun Osuuskaupan<br>asuinrakennus |
| 5. Asemakylä, sr-2                   | Asemarakennukset, VR                            |
| 6. Asemakylä, 4043/8, sr-1           | Virtala, vanha päärakennus                      |
| 7. Asemakylä, 4043/9, sr-1           | Kesäranta, vanha päärakennus                    |
| 8. Asemakylä, 4012/1, sr-1           | Vanha koulurakennus                             |