

OULU

**HAUKIPUTAAN ITÄISTEN
TÄYDENNYSRAKENTAMISKOHTEIDEN
PESIMÄLINNUSTOSELVITYS**

13.10.2021

Plaana



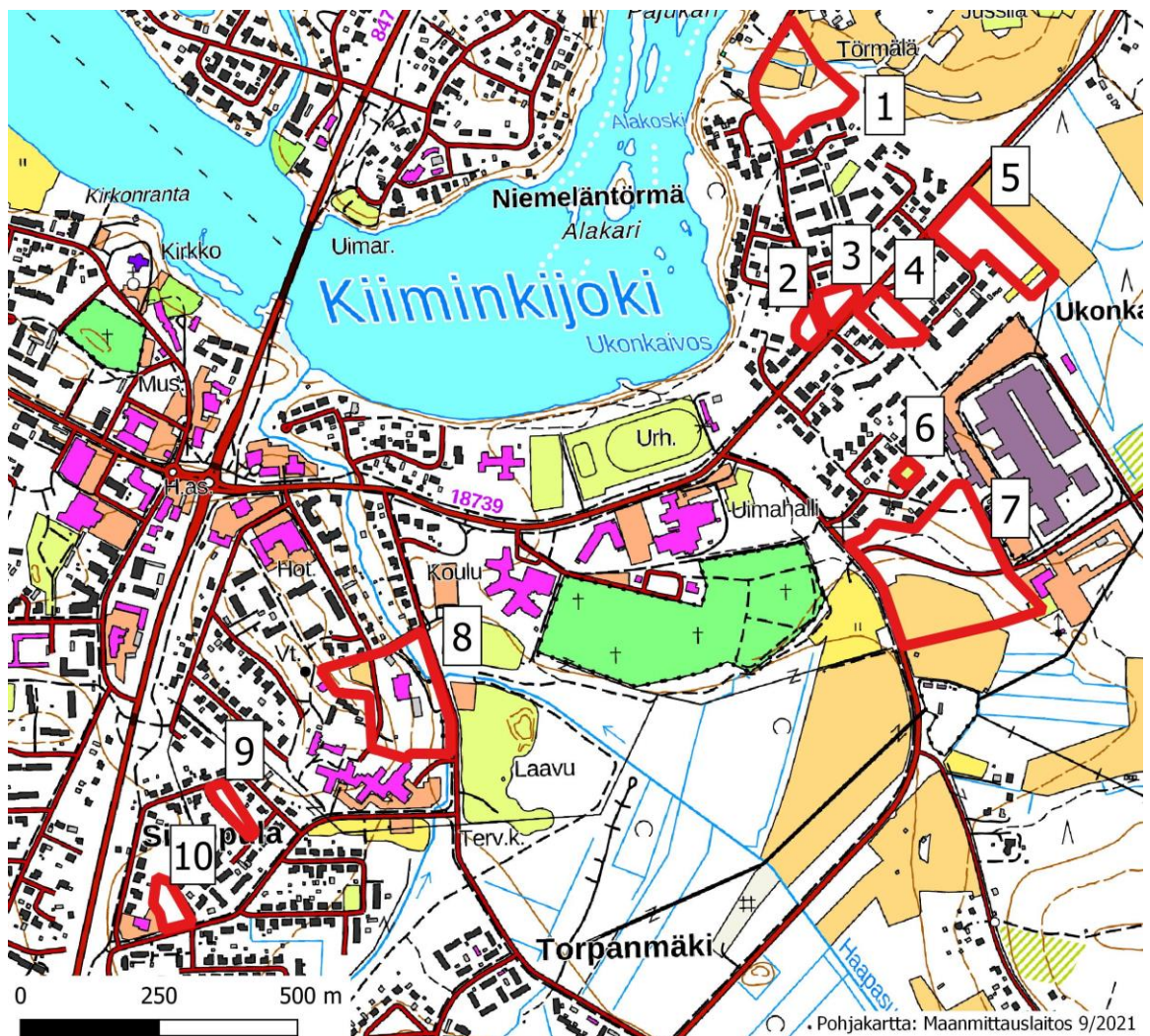
Sisällys

1 TAVOITTEET JA LÄHTÖKOHDAT	2
2 LINNUSTOSELVITYS	3
2.1 PESIMÄLINNUSTO	3
2.2 MUU ELÄIMISTÖ	6
3 SUOSITUKSET MAANKÄYTÖLLE	6
4 LÄHTEET.....	6

1 TAVOITTEET JA LÄHTÖKOHDAT

Haukiputaan itäisten täydennysrakentamiskohteiden pesimälinnustoselvitys on laadittu maankäytön suunnittelun perusselvitykseksi. Selvityksessä on tarkasteltu linnustoarvot kymmeneltä Haukiputaan keskuksen itäosaan sijoittuvalta mahdolliselta täydennysrakentamiskohteelta. Selvityskohteet ovat pääosin taajamametsiä ja pensaikoita sisältäen myös muutamia rakennuksia ja jonkin verran avomaata (kartta 1). Alueiden koko vaihtelee 0,2:sta 5,3 hehtaariin ollen yhteensä noin 15 ha. Linnustoselvitys sisältää pesimälinnustokartoituksen, joka käsittää 2 tarkastelukertaa. Samalla havainnoitiin muita alueella esiintyviä eläimiä.

Linnustoselvityksen laatimisesta on vastannut Plaana Oy, jossa projektipäällikkönä on toiminut Kirsi Pääkkö. Selvityksen on tehnyt FT Esa Aalto Aalokas Oy:stä.



Kartta 1. Selvitysalueiden rajaukset punaisella viivalla maastokartalla ja linnustoselvityksessä käytetty kohteiden numerointi.

2 LINNUSTOSELVITYS

Linnustoselvityksen menetelmänä sovellettiin pesivän maalinnuston kartoituslaskentaa (Koskimies & Väisänen 1988). Selvitysalueilla tehtiin kahden käyntikerran kartoituslaskenta (18.5.2021 klo 4:24–7:19 ja 23.6.2021 klo 2:12–5:06). Molemmat laskennat tehtiin heikkotuulisella ja poutaisella säällä. Kartoitus tehtiin tavanomaista tarkemmin siten, että mikään maaston kohta ei jäänyt 30 metriä kauemmas kuljetusta reitistä.

Molemmilla laskentakerroilla laskettiin ja merkittiin ylös kaikki havaitut linnut ja muut selkärangaiset eläimet. Tulosten raportoinnissa ei kuitenkaan ole huomioitu alueen yli lentäneitä eikä alueen ulkopuolella olleita lintuja. Kohteiden pienestä koosta johtuen lintuparit saatiin laskettua melko tarkasti.

Tulostaulukossa pesimälinnuista käytettävä yksikkö on lintupari. Pari voi tarkoittaa myös havaintoa yksittäisestä koiraasta tai naaraasta, sillä laskennassa harvoin havaitaan parin molempia yksilöitä samanaikaisesti. Lajien uhanalaisuustarkastelussa käytettiin uusinta uhanalaisuusluokitusta (Hyvärinen ym. 2019).

2.1 PESIMÄLINNUSTO

Haukiputaan itäosan täydennysrakentamiskohteiden linnusto on metsien ja pihamaiden lajistoa. Pesiviksi tulkittuja lintuja laskettiin yhteensä 69 paria (459 paria / km²) ja lintulajeja 18. Pesimälinnuston parimäärät on esitetty taulukossa ja uhanalaisten lajien esiintymispaikat kartalla 2.

Linnuston kuvaukset lyhyesti osa-alueittain

Alue 1 Tammipelto

Pesimälinnustoa on vähänlaisesti. Lajisto on tyypillistä metsäalueille.

Alueet 2 ja 3 Myllysaarentien risteys

Pienissä metsiköissä pesii lintuja, jotka hyödyntävät läheisiä pihvoja ravinnon hankinnassa.

Alue 4 Veräjänkuja

Pihojen välinen metsäkaistale tarjoaa pesimäpaikkoja monille pihamaiden linnuille.

Pesimälinnuston tiheys on korkea.

Alue 5 Veräjänpuisto

Tällä metsäisellä alueella pihamaiden ja pellon välissä linnusto on entisen kunnanvarikon alueen ohella tutkituista osa-alueista monipuolisin. Lajistoon kuuluu taajamalinnuston lisäksi joitakin

metsälajeja sekä avomaiden laitoja suosiva keltasirkku. Uhanalaisista lajeista alueella pesii erittäin uhanalainen viherpeippo.

Alue 6 Suonperäntie

Kohteella ei pesi lintuja.

Alue 7 Suonperänpuisto – Teollisuustie

Linnusto on samankaltaista monipuolista metsien, pihamaiden ja pellonreunan lajistoa kuin Veräjänpuistossa. Linnuston tiheys on muita osa-alueita alhaisempi, koska suuri osa pinta-alasta on vähälintuista peltoa.

Alue 8 Kunnanvarikon ympäristö

Linnusto on Veräjänpuiston ohella tutkituista osa-alueista monipuolisinta. Tavanomaisten piha- ja metsälintujen lisäksi pesimälinnustoon kuuluvat uhanalaisista lajeista erittäin uhanalainen tervapääsky ja vaarantunut haarapääsky. Myös erittäin uhanalainen viherpeippo pesii alueella.

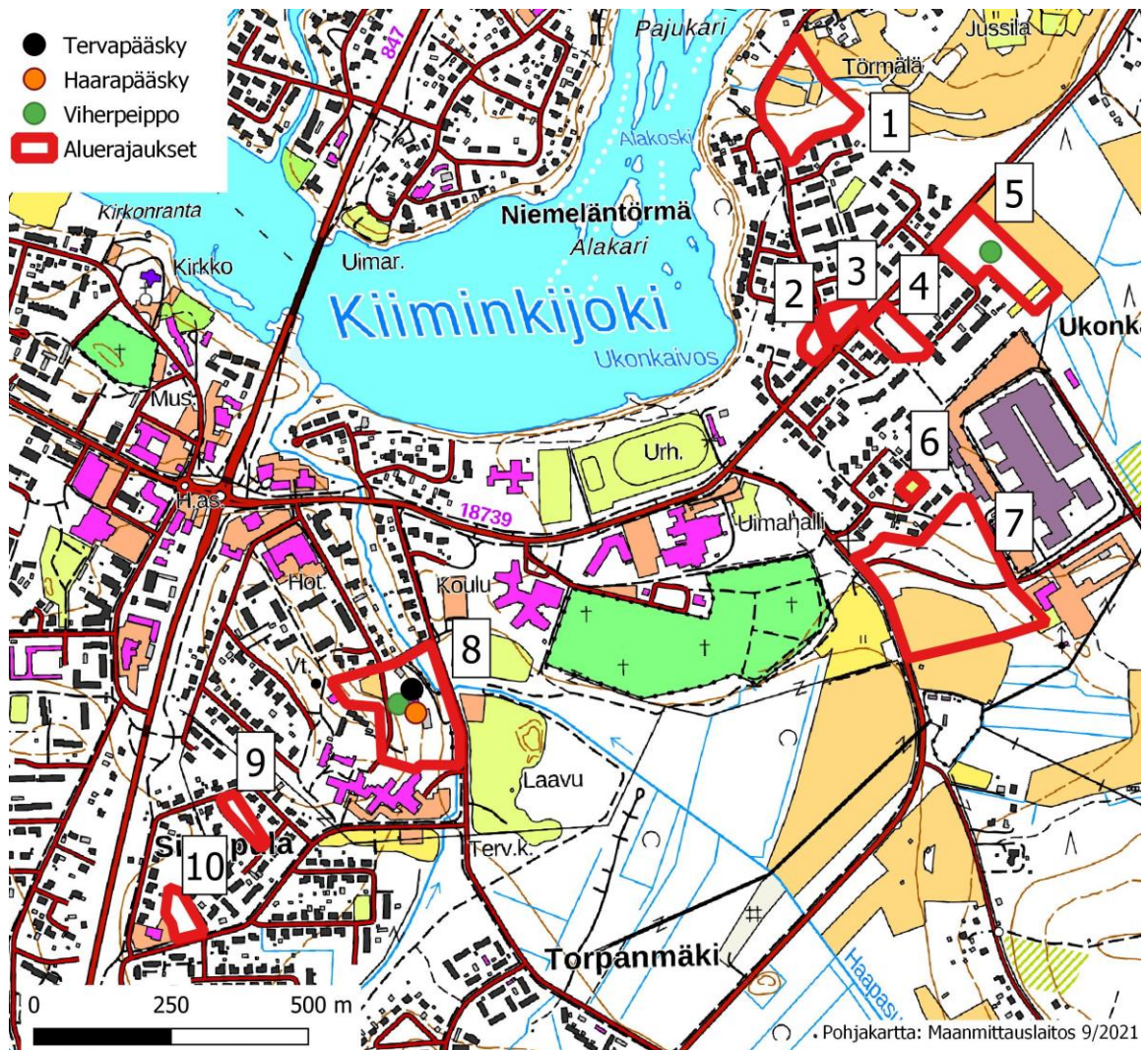
Taulukko. Haukiputaan itäisten täydennysrakentamiskohteiden selvitysalueilla havaitut pesimälajit, parimäärät ja lajien uhanalaisuus (VU = vaarantunut, EN = erittäin uhanalainen).

Alimmalla rivillä on laskennallinen pesimälinnuston tiheys.

Osa-alue	1	2	3	4	5	6	7	8	9	10
Pinta-ala (ha)	2,09	0,23	0,31	0,62	1,68	1,24	5,26	2,97	0,27	0,37
Tervapääsky (EN)								1		
Haarapääsky (VU)								1		
Metsäkivinen					1					
Rautiainen					1		1			
Punarinta					1					
Mustarastas					1					
Räkättirastas	1	1	2	1	1		2	4		
Punakylkirastas				1	1		1	2		
Lehtokerttu								1		
Pajulintu				1			1	3	1	1
Kirjosieppo				1	1		1			
Sinitiainen	1	1		1	1		1	1		
Talitiainen	1			1	1		2	1		
Varis	1						1	1		
Peippo	2	1	2	1	2		1	2		
Viherpeippo (EN)					1			1		
Vihervarpunen	1						1	1		
Keltasirkku					1		2			
Yhteensä	7	3	4	7	13	0	14	19	1	1
Tiheys (paria/km²)	335	1304	1290	1129	774	0	266	640	370	270

Alueet 9 ja 10 Puistopolku ja Simppulantie 3

Molemmilla osa-alueilla pesii pajulintu.



Kartta 2. Uhanalaisten lajien esiintymispaikat, selvitysalueiden rajaukset ja linnustonselvityksessä käytetty kohteiden numerointi.

Pesimälajiston lisäksi ensimmäisessä laskennassa havaittiin usealla kohteella harmaasieppoja ja pajulintuja, jotka olivat todennäköisesti vielä muuttomatalla.

Käytetyllä kahden käyntikerran kartoituslaskennalla ei löydetä kaikkia alueella pesiviä ja pesintää yrittäneitä lintupareja, ja toisaalta joitakin lyhytaikaisesti vierailleita lintuyksilöitä saatettiin tulkita pesiviksi. Pääosa lajistosta ja lintupareista tuli kuitenkin havaituiksi, joten toteutunutta laskennan tarkkuutta voidaan pitää riittävänä linnuston huomioimiseksi maankäytön suunnittelussa. Pesimälinnuston tarkan parimäärän selvittämiseksi tarvittaisiin 5–6 laskentakertaa pesimäkauden aikana.

2.2 MUU ELÄIMISTÖ

Kunnanvarikon länsipuoleisessa metsässä kiipeili orava, jolla lienee pesä suurissa kuusissa. Simppulassa loikki rusakko, jonka elinpiiriin Simppulan selvityskohteet kuulunevat.

3 SUOSITUKSET MAANKÄYTÖLLE

Millään tutkituista osa-alueista ei esiinny sellaista linnustoa, joka vaikuttaisi täydennysrakentamisen suunnitteluun. Havaituista uhanalaisista lajeista tervapääsky ja haarapääsky pesivät rakennuksissa. Tervapääskylle ja pääskylle sopivien pesimäpaikkojen tarjoaminen voidaan huomioida rakennusten suunnittelussa. Uhanalainen viherpeippo viihtyy hyvin pihoidilla ja niitä ympäröivissä metsissä, kunhan alueella on edes muutamia puita ja mielellään joitakin tiheiköitä suoja- ja pesimäpaikoiksi. Asuinalueiden lähiluonnon linnustotiheyttä voidaan pitää korkeana säästämällä lintujen pesimäpaikoiksi luonnontilaisia metsiköitä pihojen läheisyydessä.

4 LÄHTEET

Koskimies P & Väisänen RA: 1988: Linnustonseurannan havainnointiohjeet. – Helsingin yliopiston eläinmuseo, Helsinki. 143 s.

Hyvärinen E, Juslén A, Kemppainen E, Uddström A & Liukko U-M: 2019: Suomen lintujen uhanalaisuus – Punainen kirja 2019. – Ympäristöministeriö & Suomen ympäristökeskus, Helsinki.