

Hömötiainen – kuntakaavoituksen ja metsänhoidon suunnitteluapuri

Oulun kaupunkisuunnitteluseminaari

Väitöskirjatutkija Satu Kumpula

Oulun yliopisto

14.10.2025



Talitiainen



Töyhtötiainen



Hömötiainen



Sinitäinen



Oulun yliopiston hömötiaistutkimus

- Hömötiaisaineiston kerääminen on alkanut vuonna 1975 emeritusprofessori Markku Orellin toimesta
 - N. 25 km² tutkimusalue Oulun yliopiston koillispuolella
 - Muita tutkimuslajeja: talitiainen, sinitäinen ja töyhtötiainen
- Linnuista kerätään vuosittaista pesimisaineistoa
 - 2020-luvulta lähtien myös talvihavainto/talviparviaineistoa
- Kansainvälisesti ainutlaatuinen tutkimusaineisto
 - Lukuisia kansallisia ja kansainvälisiä yhteistyöprojekteja, sekä useita väitöskirjoja ja Pro Gradu -tutkielmia
- Tutkimusryhmän kotisivut:
<https://popcovevol.wordpress.com/>

Hömötiaisen elintavat

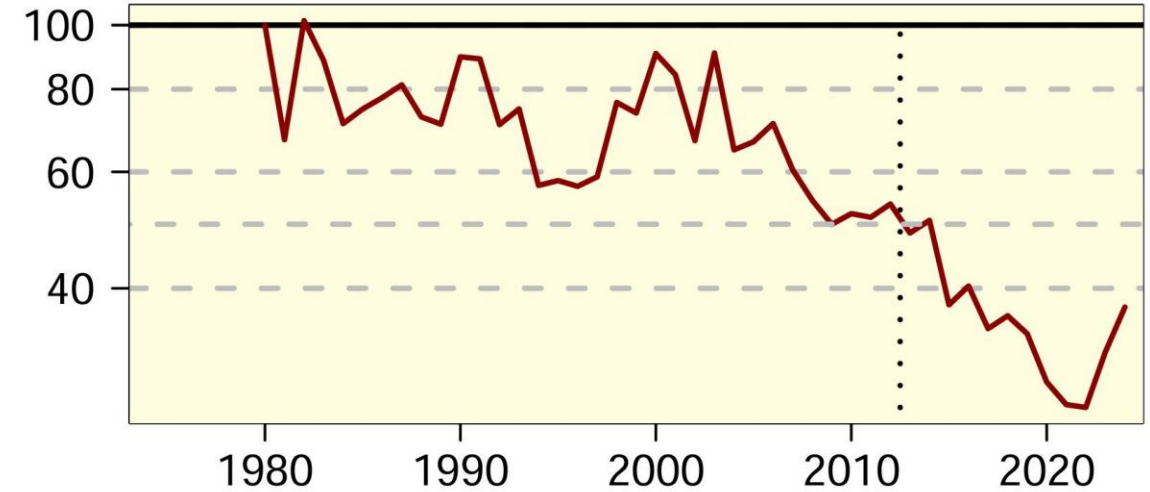
- Pieni paikkalintu
 - Kovertaa itse pesäkolon pehmeään lahopuuhun (koivu/leppäpökkelö)
 - Kolot ovat muiden lajien käytettävissä pesimisen jälkeen
 - Ei oikeastaan pesi linnunpöntöissä
- Elää samalla reviirillä ympäri vuoden
 - Kesä- ja talvireviirit ovat usein eri alueita, mutta tiiviisti kytköksissä toisiinsa
 - Parasta elinpiiriä on varttuneet, peitteiset sekä kerrokselliset havupuuvaltaiset metsät, jotka sisältävät myös lehtipuita
 - Kesäelinpiiriltä täytyy löytyä pökkelöitä
 - Nuoret linnut voivat vaeltaa syksyllä etsiessään omaa reviiriä
- Sopeutunut pohjoisiin oloihin
 - Varastoi syksyllä ruokaa talvea varten (hämähäkkejä, muita hyönteisiä, siemeniä)
 - Ei siirry asutuksen läheisyyteen
 - Vierailee ruokintalautoilla, jos ne ovat lähellä reviiriä
 - Välttelevät avoimia alueita → ei ruokaa, ei pesäpaikkoja ja alttiina saalistukselle



Hömötiaisen taantuminen

- 1960-luvun taitteessa Suomen 4. yleisin lintulaji
 - Taantunut voimakkaasti
 - Nykyään erittäin uhanalainen
 - Parimäärä n. 440 000 – 670 000 (ennen n. 1.8 milj.)
→ Vähentynyt 60 – 80 %
- Tutkimusten mukaan taantumisen mahdollisina syinä on:
 - Pesäpaikkojen, ts. sopivien pötkelöiden vähyys
 - Aikuisten hömötiaisten lisääntynyt kuolleisuus
→ Hyvien talvireviirien määrän väheneminen
- Nykyiset metsät eivät tarjoa hömötiaiselle niitä elinympäristöjä, joihin se on sopeutunut
- Hömötiaisen tilanne ei ole vielä toivoton
 - Poikastuotto on pysynyt ennallaan
 - Sopivia elinympäristöjä säästämällä ja ennallistamalla kanta voi lähteä hitaaseen nousuun

Hömötiaisen *Poecile montanus* (304, -2.4, **; 418, -4.2, **)



Hömötiaisen vuosittainen populaatiotrendi linja- ja pistelaskentojen tulosten perusteella.
© Luonnontieteellinen keskusmuseo



Mitä hömötiainen voi tarjota yhteiskunnalle?

- Hömötiainen sopii sateenvarjolajiksi ja indikaattorilajiksi
 - Hömötiaisen elinympäristöjen säilyttäminen hyödyttää monia varttuneessa metsässä eläviä sekä lahopuusta riippuvaisia lajeja
 - Suomessa neljännes eliölajeista (n. 5000 lajia) on riippuvaisia lahopuusta
 - Mm. hyönteisiä, lintuja, sieniä, jäkäliä, sammalia ja nisäkkäitä
- Luonnon monimuotoisuuden paraneminen
- Luontokadon pysäyttäminen?
- Hömötiaisen suojelu ei ole vain yhden lajin suojelua, vaan elinympäristöjen suojelua ja säilyttämistä
 - Mahdollista yhteistyöllä eri toimijoiden kesken



© Seppo Leinonen

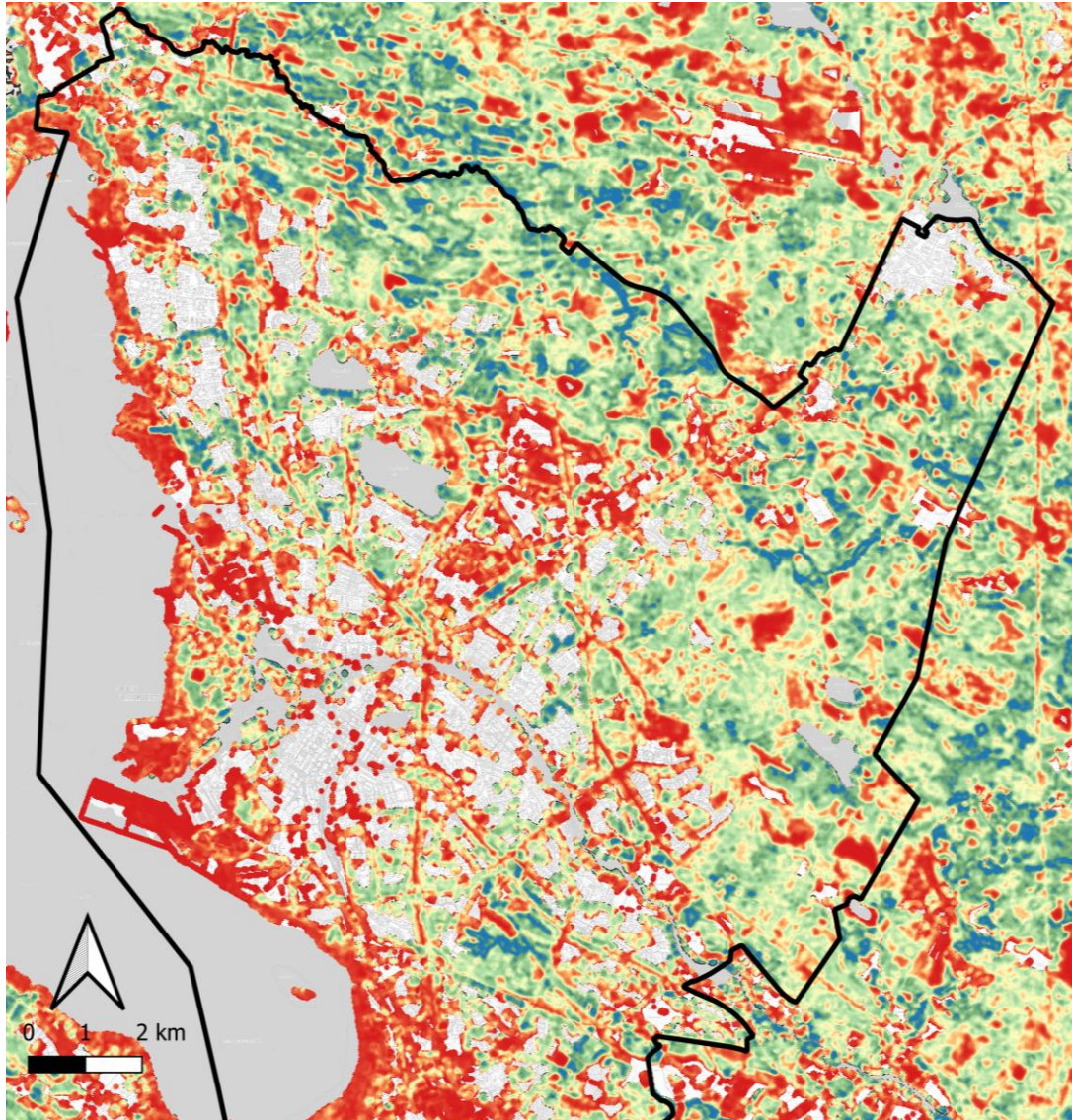


Hömötiaistutkimuksen soveltaminen käytäntöön

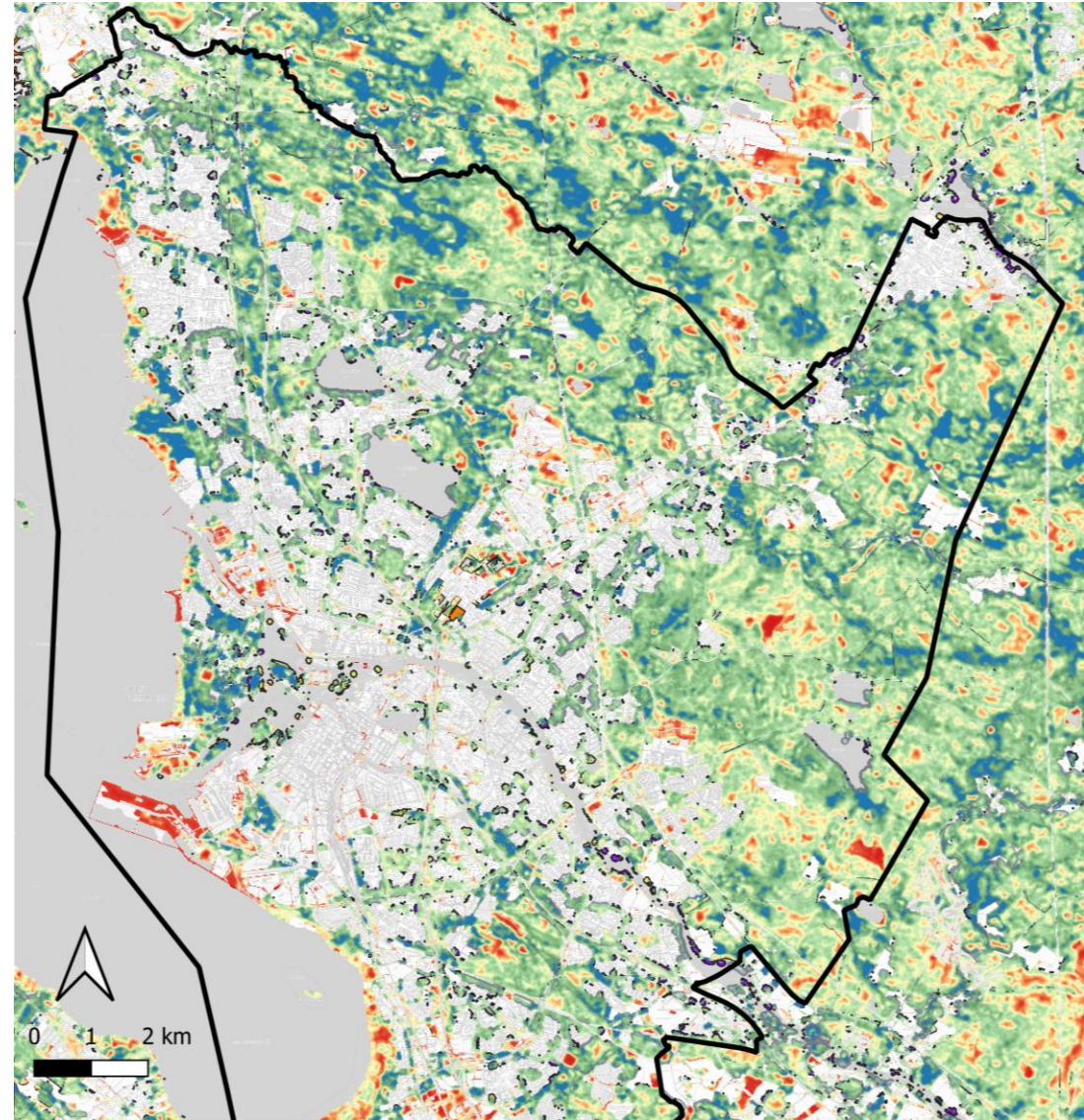
Yhteistyö Oulun kaupungin kaavoituksen kanssa

Tilaustutkimus: Hömötiaisen elinympäristöt Oulussa

Talvielinympäristöt



Kesäelinympäristöt



Punainen=Huono elinympäristö

Sininen = Paras elinympäristö

A black and white photograph of a snowy forest. The scene is filled with snow-covered ground and tree trunks. Several birds are perched on the tree trunks, some facing the camera and others in profile. The lighting is soft, creating a serene and quiet atmosphere. The text is overlaid on a dark horizontal band across the middle of the image.

Hömötiaistutkimuksen soveltaminen käytäntöön Tinttimetsä-hanke

Tinttimetsä - Metsätiaiset luonnon monimuotoisuuden viestinviejinä



- Maa- ja metsätalousministeriön rahoittama METSO-hanke, v. 2024-2025
- Hankejohtajana Jukka Ruutiainen Suomen Metsäkeskuksesta
 - Toinen toteuttaja Luonnontieteellinen keskusmuseo
- Muita yhteistyökumppaneita
 - Oulun yliopisto, Suomen ympäristökeskus, kuvittaja Seppo Leinonen, lintutieteelliset yhdistykset ja Tampereen ammattikorkeakoulu
- <https://www.metsakeskus.fi/fi/hankkeet/tinttimetsa>



Tinttimetsä-hankkeen tavoitteet

- Koota tutkittua tietoa metsätiaisista (hömö-, töyhtö-, kuusi- ja lapintiainen)
- Viestiä positiivisessa mielessä metsänomistajille toimista, joita he voivat omissa metsissään tehdä metsätiaisten elinolojen parantamiseksi
 - Mm. tekopökkelöt, pökkelöpöntöt, nojopuut ja elinympäristöjen säästäminen
- Painotus on yksityismetsänomistajien tavoittamisessa
 - Mutta kaikki metsänomistajat (mm. kunnat, seurakunnat, valtio) sekä metsätoimijat hyötyvät hankkeesta tuotetusta tiedosta ja materiaaleista

Tinttimetsä-hankkeen toteutus

- Hankkeessa on järjestetty:
 - Webinaareja, 8 kpl
 - Tintitaipaleita, 20 kpl 15 eri paikkakunnalla ympäri Suomen
 - Hömppäjuttuja –blogi:
<https://www.metsakeskus.fi/fi/homppajuttuja>
- Kaikki tilaisuudet ovat olleet todella suosittuja
 - Osallistujia on ollut yhteensä yli 2000
 - Palaute tilaisuuksista on ollut kiitettävää
 - ”Avasi silmiäni, miten metsänhoidossa voin ottaa huomioon linnut. Voin tehdä uudella tavalla enkä vain syllistyä”*
 - ”Hienoa, että vihdoin tätä ekologista tutkimustietoa tuodaan suoraan, perustellen ja havainnollistaen metsänomistajille”*
 - ”Tämä on juuri sellainen aihe, jonka pitäisi kiinnostaa ihan jokaista metsänomistajaa”*
- Loppuvuoden aikana julkaistaan opetusvideot, Tinttimetsän hoito-opas sekä tietokortti pötkelöistä
 - Nämä tulevat yleisesti saataville verkkojulkaisuna Metsäkeskuksen nettisivuille



Kiitos!

