

ASUNTO-OSAKEYHTIÖ PUISTOLA

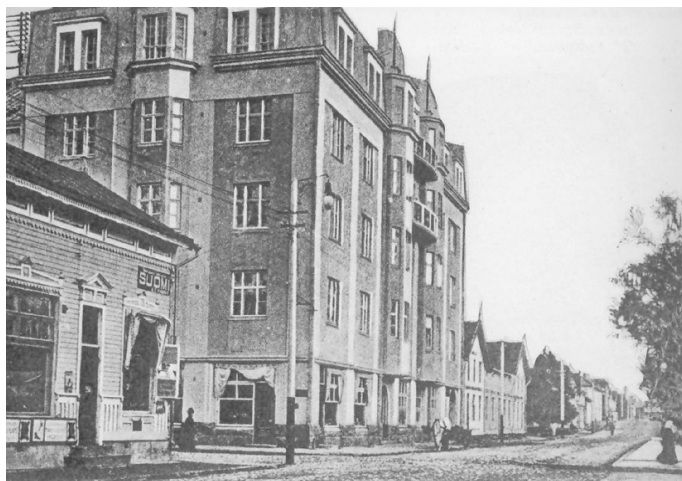
r a k e n n u s h i s t o r i a s e l v i t y s

Oulussa 13.10.2003 Arkkitehtitoimisto Laatio Oy



sisällysluettelo

1.	Johdanto	5
2.	Sijainti ja kaavahistoria	7
3.	Korttelin rakentuminen	11
3.1	Puistolan tontti (nro 76)	11
3.1.1	Isokadun ja Pakkahuoneenkadun kulmatontti	11
3.1.2	Isokadun puoleinen tontti	13
3.1.3	Puistot	14
3.2	Kalevan tontti (nro 74)	16
3.3	Sampon tontti (nro 75)	16
3.4	Osuuspankin tontti (nro 1)	17
3.5	Korttelin rakentuminen ja muutokset	20
3.5.1	Asemapiirrokset	20
3.5.2	Julkisivut	22
4.	Asunto-osakeyhtiö Puistola	27
4.1	Suunnittelu ja rakentaminen	27
4.1.1	"Elävienkuvien teatteri"	29
4.1.2	Puistolan rakennuslupapiirustukset	32
4.2	Muutokset vuosien varrella	39
4.2.1	Ensimmäiset vuosikymmenet ja sota-aika	39
4.2.2	1950-60 -luvut	39
4.2.3	1970-2000 -luvut	41
4.2.4	Valokuvia nykytilanteesta	43
4.3	Pohjapiirustukset: säilyneisyyskaaviot	48
4.3.1	Muutokset kerroksittain	48
4.3.2	Asuin- ja liikehuoneistojen osuus 2. - 5. kerroksessa	54
4.3.3	B-portaan hissimuutos	55
4.4	Puistolan julkisivut: säilyneisyyskaavio	56
5.	Yhteenveto ja analyysi	59
6.	Lähteet	61



Puustola uutena ja Puustola kesällä 2003. (Pohjois-Pohjanmaan museon kokoelma, *Oulun kaupungin historia IV* ja Arkkitehtitoimisto Laatio Oy)



1. Johdanto

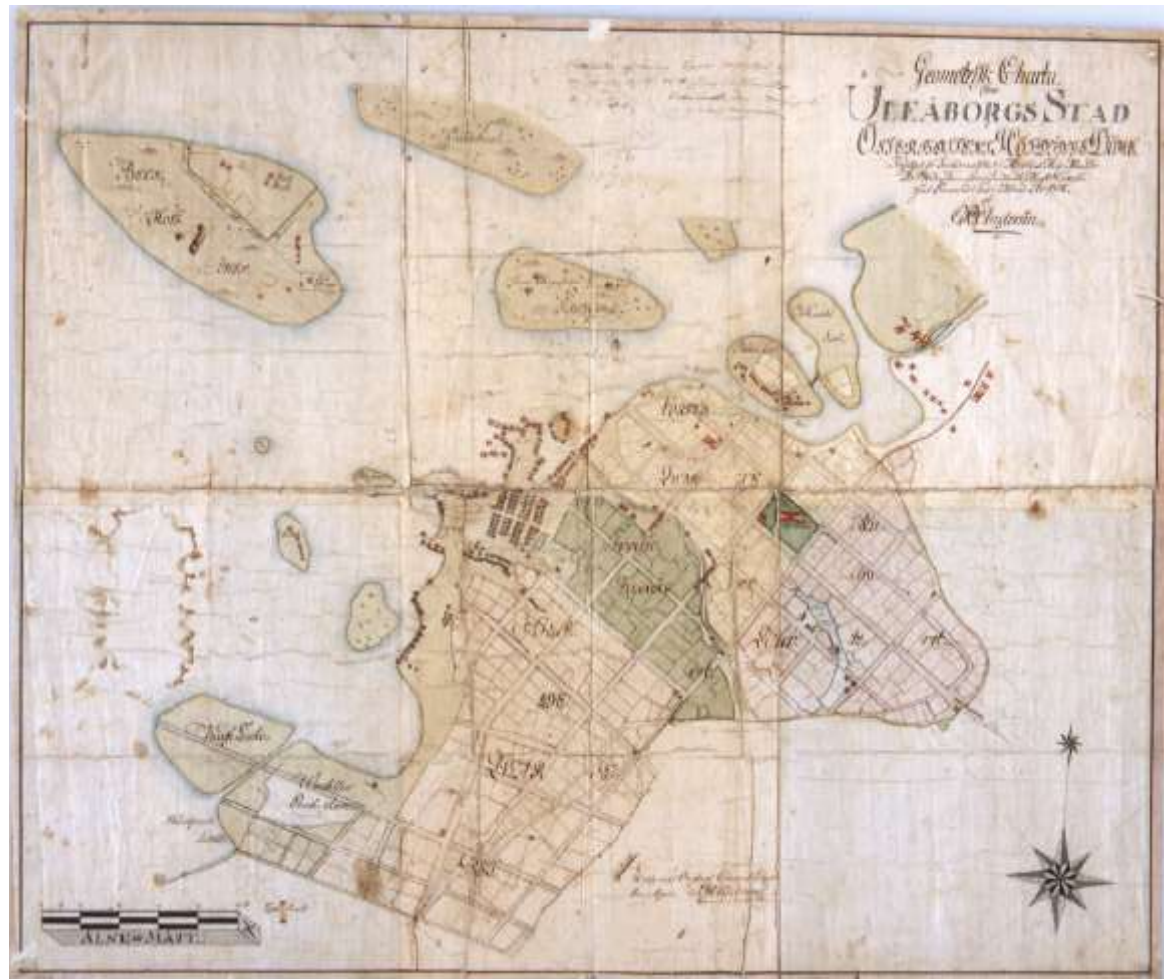
Rakennushistoriaselvitys käsittelee Oulun keskustan 1. kaupunginosan kortteli numero 20:ssä sijaitsevan tontti numero 76:n historiaa. Selvitys kertoo tontin rakennushistoriallisesta kehityksestä ennen Asunto-osakeyhtiö Puistolan rakentamista sekä Puistolan vaiheista vuosien varrella. Selvitys kartoittaa taustatietoa rakennuksen jatkokäyttöä ja muutossuunnitelmia varten sekä kokoaa tietoa kaavamuutostyötä varten.

Sigurd Soveliuksen rautabetonista tehtyä ulkorakennusta ja apteekkari Nordforsin kivistä laboratoriorakennusta lukuun ottamatta Puistolan rakennus kohosi korttelinsa ensimmäisenä kivitalona ympäröivien puutalojen keskelle vuonna 1912. Seuraavat kortteliin rakennetut kivirakennukset olivat Sanomalehti Kalevan kirjapainorakennus vuonna 1926 ja apteekkari Hedmanin nelikerroksinen kivirakennus vuonna 1929. Puistola ja sittemmin Säästöpankki Sampolle siirtynyt apteekkari Hedmanin rakennuttama kivirakennus muodostivat 25 vuoden ajan tontin korkean kivikulmauksen Isokadulla ja Pakkahuoneenkadulla. Kalevan ja Sampoin kiviset toimitilat rakennettiin 1950-luvulla ja Oulun Osuuspankin pääkonttori vuonna 1971.

Selvitys etenee kronologisesti käsitellen ensin korttelin vaiheita ja keskittyen lopuksi selvitystyön tilaajana olevan Asunto-osakeyhtiö Puistolan kiinteistön rakentamisen historiaan. Rakennushistoriaselvitys on laadittu Arkkitehtitoimisto Laation toimesta, tekijänä Päivi Poikolainen.



Vuoden 1651 asemakaava



Vuoden 1763 asemakaava

2. Sijainti ja kaavahistoria

Tässä rakennushistoriaselvityksessä käsiteltävä kortteli sijaitsee Oulun kaupungin ydinkeskustan 1. kaupunginosan korttelissa numero 20. Korttelia rajaavat Kirkkokatu ja Isokatu sekä toisessa suunnassa Hallituskatu ja Pakkahuoneenkatu. Korttelin koillis- ja kaakkoispuolella sijaitsevat Snellmanin puisto ja Otto Karhin puisto. Molempia puistoja halkoo kaunis Kaupunginoja.

Vuoden 1652 palon jälkeen Oulun kaupunki rakennettiin uudelleen maanmittari Claes Claessonin laatiman säännöllisen ruutukaavan mukaan. Tuolloin kaupunki oli levittäytynyt jokisuiston ja nykyisen Kauppurienkadun väliselle alueelle. Renessanssi-ihanteen mukainen kaupunki muodostui neliömäisistä kortteleista välittämättä aiemmasta kaupunkirakenteesta sen enempiä kuin luonnonmuodoistakaan.¹

Itse rakennustapa ei kuitenkaan muuttunut uuden kaavoitusihanteen myötä. Suorakaiteen muotoiset rakennukset muodostivat edelleen suljettuja pihapiirejä, joissa päärakennus sijaitsi kadun varressa ja talousrakennukset tontin sisäosissa. Hirsirunkosiin, useimmiten vailla vuorilaudoitusta oleviin, maalaamattomiin asuinrakennuksiin kuljettiin pihan puolelta. Pieniruutuisia ikkunoita käytettiin kuitenkin jo varsin usein. Katot olivat auma- tai harjakattoisia ja vesikatteena käytettiin malkoja tai turvetta.²

Vuoden 1705 palot ja Isoviha koettelivat kaupunkia. Pikkuvihan jälkeen 1740-luvun lopulla voitiin jälleen ryhtyä määrätietoiseen jälleenrakentamiseen. Klassismin ruutukaava otettiin pohjaksi uudelle kaupunkirakenteelle ja se säilyi hallitsevana aina 1820-luvulle saakka. Katutilasta pyrittiin muodostamaan kapea ja korkea, mikä syntyi kaksikerroksisten asuinrakennusten ja korkeiden mansardikattojen myötä. Kaupungille pyrittiin luomaan näyttävä ja korkea kivirakennusten muodostama keskusta, jota kohden laitakaupungin matalat osat kohoaisivat. Lisäksi torien ja aukoiden merkitys korostui kaupunkikuvassa. Uutta oli myös tonttien järjesteleminen kortteleihin ja niiden numerointi.³

Vuoden 1763 asemakaavan laatija oli maanmittari Märten Hackzell. Suorakulmainen kaupunkirakenne oli toteutunut Oulussa, jonka valmistumista olivat omalta osaltaan auttaneet monet kaupunkia tuhonneet palot. Vain kaupungin reuna-alueilla oli jäänteitä keskiaikaisesta vapaamuotoisesta rakentamisesta.⁴

Muutaman vuosikymmenen jälkeen Oulua koetteli sen historian toinen suurpalo vuonna 1882. Palo sai alkunsa käsiteltävänä olevan korttelin (nykyisen Sampon paikalla sijainneen) apteekkari Nordforsin talon kellarista ja levisi idästä puhaltaneen tuulen mukana kohti rantaa. Tuulesta huolimatta kaikki korttelin tontit Kestikiewaria lukuun ottamatta kärsivät vahinkoja palossa. Kokonaan tuhoutuivat apteekkari Nordforsin sekä Sotakomisaari Theslöfin talot Kirkkokadun varrella ja lievempiä vaurioita, lähinnä piharakennusten osalta, kärsivät Penttilän ja Luukisen talot Iso-Uusikadulla (nyk. Isokadulla) sekä Sofia Elfvingin talo Hallituskadulla. Palon jälkeen viheralueisiin alettiin jälleen kiinnittää enemmän huomiota ja kaupunki vahvisti uuden asemakaavan, jossa kortteleiden keskelle tuli muodostaa leveitä palokujia.⁸



Ote vuoden 1947 asemakaavasta

Palon jälkeinen nousukauden aika toi tullessaan Ouluun komeita, korkeita kivitaloja, joista ensimmäisten joukossa valmistui uusbarokkia edustava Seurahuone (nykyinen Kaupungintalo) vuonna 1887. Muita lähiympäristöön nousseita rakennuksia olivat mm. Rantakadulla J.F. Petrellin uusbarokkityylinen yksityistalo (1885, nyk. Uusi Seurahuone), äveriään herra Granbergin yksityistalo (1894, nyk. Nuoriso- ja Kulttuurikeskus), maaherran residenssi (1891, nykyinen Lääninhallitus) sekä viereisen korttelin Kansallis-Osake-Pankin talo (1900, nykyinen Nordea).⁹ Puistolän asuinrakennus valmistui käsiteltävänä olevaan kortteliin ensimmäisenä suurena kivialona vuonna 1912.

Sodan jälkeen vuonna 1947 valmistui Otto-livari Meurmanin ja Aarne Ervin laatima Oulun asemakaava. Kaupungin keskipisteeksi valittiin Hallituskadun ja Kirkkokadun risteys, johon sijoitettiin Hallitusaukio ja josta lähti eteläpuolella puistojen reunustama Hallituskatu kohti rautatieasemaa. Asemakadun lisäksi Isokatu ja Pakkahuoneenkatu suunniteltiin muutettavan liikenteeltä suljetuiksi kävelykaduiksi. Asemakaava toteutui Oulun kaupungissa vain eräiltä osin, mutta oli voimassa nykyisen Osuuspankin korttelin osalta vuoteen 1969, jolloin toteutettiin asemakaavamuutos Oulun Seudun Osuuskassan pääkonttorin rakentamista varten.¹⁰

¹ *Valkean kaupungin vaiheet, Oulun historiaa*, Gummerus Oy, Jyväskylä, 1987, s. 90, 219-220.

² Niskala, Kaarina; Okkonen, Ilpo, *Oulun Graadi, 350 vuotta asemakaavoitusta*, Kirjapaino Kaleva, Oulu, 2002, s.23.

³ Niskala; Okkonen, s.30.

⁴ *Valkean kaupungin vaiheet*, s.221.

⁵ *Valkean kaupungin vaiheet*, s.225.

⁶ *Valkean kaupungin vaiheet*, s. 125-126, 128.

⁷ Niskala; Okkonen, s.48. *Valkean kaupungin vaiheet*, s.126.

⁸ Korhonen, Markus H., *Puistola*, Kirjapaino Kaleva Oy, Oulu, 2002, s.17.

Uuden Seurahuoneen Rakennushistoria, Petrellin palatsin tarina. Nelita Oy, 2002, s. 32.

⁹ *Uuden Seurahuoneen Rakennushistoria*, s. 60.

¹⁰ Manninen, Turo, *Oulun kaupungin historia VI 1945-1990*, Gummerus Kirjapaino Oy, 1995, s.43-46.



Isokatua vuonna 1906. Pakkahuoneenkadun kulmassa Hellmanin kirjakauppa, sen takana entinen Nikkisen talo ja Kiewarinkulma. (Atte Kalajoen arkisto, *Puistola*)



Puistola "pilvenpiirtäjänä" puutalokaupungissa. (Pohjois-Pohjanmaan museon kokoelma, *Oulun kaupungin historia IV*)

3. Korttelin rakentuminen

3.1 Puistolan tontti (nro 76)

Nykyisestä Puistolan tontin historiasta löytyy tietoa aina 1700-luvun alusta, jolloin tiedetään omistajana olleen Johan Peter Uhlbergin. Talo poltettiin Isovihan aikana vuonna 1717 ja myöhemmin tontin perivät hänen poikansa Peter Uhlberg ja sittemmin Peterin tytär Maria miehensä Simon Keckmanin kanssa. Vuonna 1738 talo myytiin kauppaivuri Jacob Johansson Forbukselle, joka kuoli vuonna 1793. Hänen kuolemansa jälkeen omistajaksi tuli Simon Niska, joka isännöi taloa 1810-luvun loppuun saakka. Seuraavan vuosikymmenen alussa talo myytiin teurastajamestari Petter Candelbergille, jonka aikana sattui Oulun ensimmäinen suurpalo tuhoten myös Candelbergin talon. Uusi rakennus valmistui vuonna 1825. 1850-luvulta alkaen talon omisti kauppaivuri Claes Niska ja hänen kuolemansa jälkeen leski Brita Katharina (os. Cajanus), jolta kirjansitoja Häggman ja muurari Koskela ostivat talon vuonna 1861.¹ Sen jälkeisistä tapahtumista löytyy rakennuslupa-asiakirjojen muutospiirustuksia. Tontti oli välillä jaettuna kahtia eri omistajille, mistä syystä tässä yhteydessä tontinpuolikkaat käsitellään erikseen.

3.1.1 Isokadun ja Pakkahuoneenkadun kulmatontti

Packhus gatan



Ensimmäinen säilynyt asemapiirros tontista vuodelta 1826. Rakennus sijoittuu Pakkahuoneenkadun puolelle. Katujen kulmaus on vielä rakentamaton.

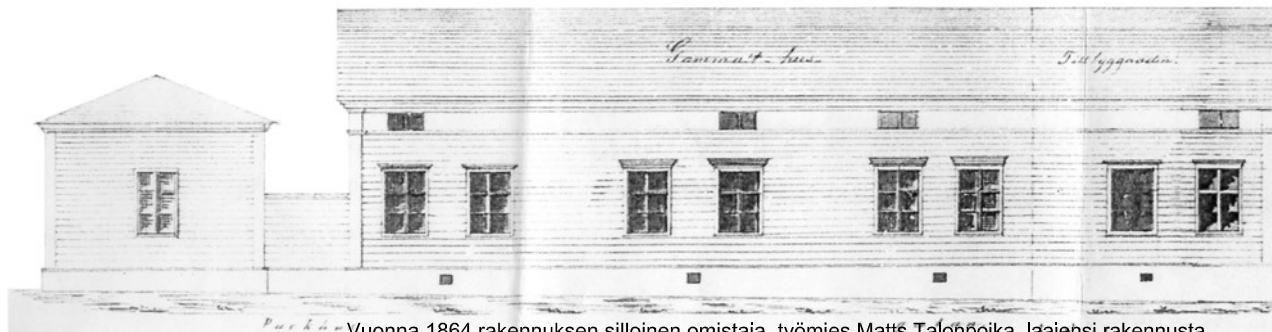
Ensimmäinen rakennuslupapiirustus löytyy vuodelta 1862, jolloin muurari Carl Koskela haki lupaa uudelle tuvan ja kaksi kammaria sisältävälle talolle sekä ulkorakennukselle. Omistaja vaihtui pian sen jälkeen, sillä työmies Matts Talonpoika haki lupaa tulisijamuutoksille jo seuraavana vuonna. Matts Talonpoika, sittemmin Matti Penttilä, isännöi taloa 1890-luvulle saakka laajentaen Pakkahuoneenkadun puolella sijainnutta taloaan sekä rakentaen talous- ja piharakennuksia. Vuoden 1882 naapurista alkanut palo lienee aiheuttanut vaurioita ainoastaan Penttilän piharakennuksille. Ennen paloa, vuonna 1880, Talonpoika oli rakentanut Pakkahuoneenkadun ja Isokadun risteyskseen liiterirakennuksen.

Omistajan vaihduttua, uusi omistaja Viktor Nästrand rakennutti em. katujen kulmaan asuinrakennuksen vuonna 1894 yhdistäen sen Pakkahuoneenkadun puoleiseen päärakennukseen. Komea rakennus oli peräti kuuden ikkunaparin pituinen. Pakkahuoneenkadulta oli kaksi sisäänkäyntiä ja kolmas sisäänkäynti sijaitti katujen kulmassa.

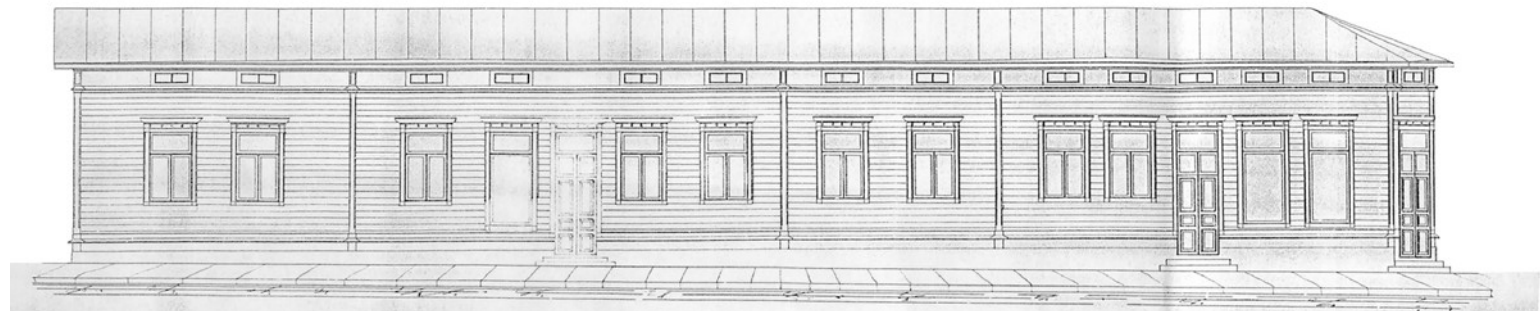
Tontin Pakkahuoneenkadun puoleisten julkisivujen kehitys vuosina 1862-1895



Rakennuslupapiirustus Pakkhusgatanin varrelle rakennettavasta asuintalosta vuodelta 1862. Luvan anojana oli tontin omistaja muurari Carl Koskela ja suunnittelija tuntematon.



Puccini Vuonna 1864 rakennuksen silloinen omistaja, työmies Matts Talohpoika, laajensi rakennusta Isokadulle päin ikkunaparin verran.



Vuonna 1894 talonomistaja, myöhemmin veturinlämmittäjä, Viktor Nästrand laajensi rakennuksen Isokadun kulmaan saakka. Kyseinen kuva on vuodelta 1895, jolloin tehtiin ikkunamuutoksia.

Omistajat lienevät vaihtuneen vielä muutaman kerran ennen kuin vuosisadan alussa omistajaksi tuli kirjailija J.F. Hellman, jolta Asunto-osakeyhtiö Puistola sittemmin osti tonttinsa. Hellman hankki omistukseensa myös viereisen tontin ja anoi lupaa joillekin julkisivu- ja tulisijamuutoksille. Hän piti kirjakauppaansa Isokadun ja Pakkahuoneenkadun nurkkahuoneistossa.

Asunto-osakeyhtiö Puistola osti tontin J.F. Hellmanilta vuonna 1910. Lääninarkkitehti Harald Andersinin suunnitteleman kivisen asuinrakennuksen lupa on myönnetty syyskuussa 1911 ja rakennus valmistui seuraavan vuoden loppukesällä. Korttelinsa ensimmäisenä korkeana kivitalona Puistola kohosi mahtavana "pilvenpiirtäjänä" viereisten puutalojen yläpuolelle. Sodan pommitukset tuhosivat osittain Puistolaa vuoden 1940 alussa, mutta vauriot korjattiin pian sen jälkeen.

3.1.2 Isokadun puoleinen tontti

Nykyinen Puistolan tontti oli mahdollisesti yhtenäinen vuoteen 1864 saakka, jolloin työmies Simon Luukisesta tuli Isokatuun rajautuvan tontin omistaja. Vuoteen 1877 mennessä omistajina olivat hänen lisäksi olleet myös Carl Luukinen ja Johan Luukinen.² Palon jälkeen vuonna 1883 omistajaksi mainitaan räätäli Johan Wilhelm Nikkinen, jonka aikana mm. sisäänkäynti siirtyi pihan puolelta kadulle ja lisäosia rakennettiin niin päärakennukseen kuin pihan perällä oleviin varasto- ja talousrakennuksiin. Talo siirtyi leski Olga Nikkisen omistukseen, jolta J. F. Hellman lunasti sen itselleen.



Kortteli numero 20 ja sitä pohjois- ja itäpuolella reunustavat puistot.



Palokunnan puiston kioskki 50-luvulla (Uuno Laukan kokoelma, Pohjois-Pohjanmaan museo)

3.1.3 Puistot

Puistolan tontti sijaitsee sikäli erikoisella kaupunkitontilla, että sen vastapäisenä naapurina on Kaupunginojaa reunustava Otto Karhin puisto. Korttelin toisella laidalla on Otto Karhin puiston jatkeena oleva Snellmanin puisto.

1800-luvun alkupuolella monet nykyisistä puistoista olivat vielä puuttomia, heinää kasvavia ns. plaanoja. Tulojen saamiseksi kaupunki huutokauppasi niitto-oikeuksia kaupunkilaisille kolmeksi tai neljäksi vuodeksi kerrallaan.³ 1822 palon jälkeen kaupungilla riitti huolenaiheita ja puistojen kunnostamiseen päästiin käsiksi vasta 1830-luvun puolella. Fredr. Ad. Hällströmin 13.6.1831 päivätyn suunnitelman mukaan Kaupunginojan laidat oli huolellisesti laskettava kivillä, jotta ojan laidat ja pohja kestäisivät aaltojen syövyttävää vaikutusta. Jos ojan syvyys pidettäisiin vähintään jalan syvyisenä, siitä saataisiin sammutusvettä tulipaloja varten sekä kasteluvettä ojan varsilla oleville istutuksille. Ojan laidoilla tuli kasvattaa heinää aidatuilla alueilla ja sinne tehtiin puistokäytäviä (aliér) kulkua varten. Snellmanin puiston kävelyplaanit paalutettiin ja puistoihin istutettiin kaupungin ulkopuolisilta tiloilta tuotuja pihlajia, koivuja ja haapoja.⁴

Vuonna 1833 lasimestari ja kievarinpitäjä Appelgren sai maistraatilta luvan syöttää vieraidensa hevosia taloansa vastapäätä olevalla heinää kasvavalla plaanilla sillä ehdolla että aitasi alueen. Kyse lienee olleen ainakin nykyisen Snellmanin puiston alueesta, joskin myös nykyistä Otto Karhin puistoa kutsuttiin "Appelkreenin rekkooliksi". Muutoin kaupunki lienee jo tuolloin kieltäneen laiduntamisen plaanoilla, jotta ne saatiin pysymään siisteinä.⁵

1850-luvulla heräsi taas halu kunnostaa kaupungin puistoja ja tehdä niistä yleisiä kävelypaikkoja kaupungin asukkaille. Puistovyöhykettä täydennettiin ojan yli vievillä silloilla ja hoidetut alueet aidattiin kävelypaikoiksi takkirautaisine penkkeineen. Luultavasti vasta tässä vaiheessa kävelyalue laajeni nykyisen Otto Karhin puiston kortteliin.⁶



Magnus von Wrightin maalaus Snellmanin puistosta. (Oulun Graadi)



Palokunnan puiston taksiasema vuonna 1954. (Uuno Laukan kokoelma, Pohjois-Pohjanmaan museo)

Taiteilijaveljekset Ferdinand ja Magnus von Wright vierailivat Oulussa kevätkesällä 1856. Magnus piirsi muistiinpanoja Snellmanin puistossa Kaupunginojan eli Plaanaojan kahden puolen ja maalasi muistiinpanojensa perusteella öljymaalauksen "Uleåborgs Promenad-Plan" (Oulun kävelypuisto) viisi vuotta myöhemmin. Maalauksessa esiintyvän, taiteilijan näkemyksen värittämän katselupaikan voi tunnistaa Snellmanin puistoksi ja kauimpana näkyvän rakennuksen triviaalikouluksi (nykyisin vanhin osa Lyseotaloa). Taustalla näkyy kirkontorni.⁷

Appelgrenin puiston nimi vaihdettiin Palokunnan puistoksi sen jälkeen kun WPK:n asetui puiston laidalle. Myöhemmin puisto nimettiin kaupunginvaltuuston pitkäaikaisen puheenjohtajan, Otto Karhin, mukaan.⁸

Uuden vuosituhatosen puolella, Puistolän valmistumisen jälkeen vuonna 1918, Palokunnan puistolta poistettiin nk. vapaapuisto-oikeus, jonka myötä esimerkiksi nurmikolla istuminen kiellettiin. Perusteluissa todettiin mm.: *"Puisto on vapauden varjolla muuttunut kaikellaisten vetelehtijän, laiskurien ja maankiertolaisten nukkuma-, lojumis- ja kokoontumispaikaksi, jonne kunnan työläiset eivät enää mene."* Elämä oli tuolloin kuitenkin tähän päivään verrattuna jokseenkin rauhallista, sillä vuonna 1925 tehtiin Oulussa vain yksi tilastoitu kuolemaan johtanut väkivaltarikos.⁹

¹ Korhonen, Markus H., *Puistola*, Kirjapaino Kaleva Oy, Oulu, 2002, s.18.

² Korhonen, s. 18.

³ Hautala, Kustaa, *Oulun kaupungin historia III 1809-1856*, Kirjapaino Osakeyhtiö Kaleva, Oulu, 1975, s. 64.

⁴ Hautala, s. 62-63.

⁵ Kalajoki, Atte, *Totta ja tarua, Panun pakinoita 66 vuotta*, Painotalo Casper Oy, Kurikka, 2001, s. 28.

Hautala, s.64.

⁶ Kalajoki, s. 28. *Valkean kaupungin vaiheet*, s. 148.

⁷ Kalajoki, s. 36.

⁸ Kalajoki, s. 28. *Valkean kaupungin vaiheet*, s. 148.

⁹ *Valkean kaupungin vaiheet*, s. 148.



Näkymä Kirkkokadulle Kirkontornista vuonna 1898, Snellmanin puiston takana Oskar Jalanderin talo Hallituskadun puolelta laajennettuna. (Museovirasto, *Uuden Seurahuoneen Rakennushistoria*)

3.2 Kalevan tontti (nro 74)

Apteekkari Nordforsin naapurin, kirjakauppias Oskar Jalanderin talo paloi vuoden 1882 palossa kivijalkaan saakka. Seuraavan vuoden toukokuussa hän anoi rakennuslupaa uudisrakennukselle ja muutamaa vuotta myöhemmin täydensi pihapiiriään talusrakennuksella sekä ehosti päärakennuksen julkisivua pienin muutoksin.

Rakennus lienee ollut vuokralla vuosien 1905-1911 välisenä, sillä vuonna 1911 rakennusmestari Viktor Wikkula suunnitteli Sigurd Soveliukselle uuden ulkorakennuksen "rautabetonista" sekä asuinrakennuksen laajennuksen Hallituskadun varteen.

Vuonna 1915 Sanomalehti Kaleva osti toiminimi Osk. Jalanderin omistaman talon ja tontin. 11 vuotta myöhemmin Kaleva rakennutti tiilisen 3-kerroksisen kirjapainorakennuksen piharakennukseksi ja keskitti sen jälkeensä toimintansa kyseiselle tontille.¹ Vuonna 1950 rakennettiin Kalevan nykyinen toimitalo Lappi-Seppälä ja Martas Oy:n suunnittelemana.

3.3 Sampon tontti (nro 75)

Ensimmäiset rakennusasiakirjat löytyvät vuodelta 1869, jolloin kauppias Abraham Nylander haki lupaa rakennusmuutoksille (pärekatot). 1870-luvulle tullessa kiinteistö oli siirtynyt apteekkari Albert Fr. Nordforsille, joka rakennutti piharakennuksia ja haki lupia tulisijamuutoksille.

Marraskuun 2. ja 3. päivän välisenä yönä vuonna 1882 alkoi toinen Oulua koetellut suurpalo, joskin sen aiheuttamat vahingot jäivät vuoden 1822 suurpaloa pienemmiksi. Palo sai alkunsa apteekkari Nordforsin Kirkkokadun puolella sijaitsevasta kellarista, jonne apteekin oppilas oli mennyt hakemaan bensiiniä. Vahingon seurauksena pian olivat tulella niin Nordforsin kuin viereiset Jalanderin talotkin, ja tuuli painoi tulipalaa kohti Kaupunginojaa ja rannan Pakkahuoneentoria.²



Ilmakuva keskustasta 1930-luvulta. Sampon tontilla Pakkahuoneenkadun ja Kirkkokadun kulmassa sijaitsee vielä apteekkari Hedmanin puutalo ja sen vieressä uusi nelikerroksinen kivirakennus. (Pohjois-Pohjanmaan museon kokoelma, *Valkean kaupungin vaiheet*)

Palo jälkeen pyrittiin siihen, että talojen omistajat saivat tontit entisiltä paikoiltaan tai niiden lähetyviltä. Toisin kuin aiemmassa suurpalossa, monien vakuutukset olivat nyt kunnossa ja jälleenrakentamiseen päästiin pikimmiten.³ Apteekkari Nordfors rakennutti vuonna 1884 uuden rakennuksen tontilleen rakennusmestari Nils Jakobssonin piirustusten mukaan. Packhusgatanin varrelle rakennettiin siinä yhteydessä myös kivinen laboratoriorakennus.

Vuonna 1908 oli luvan anojana jo apteekkari Julius O. Hedman ja vuonna 1925 rakennusmestari Kyösti Kunnas suunnitteli apteekkari Hedmanille "piirustuksen autotallia varten". Vuonna 1929 apteekkari Hedman rakennutti tontilleen helsinkiläisen arkkitehdin suunnitteleman nelikerroksisen kivirakennuksen.

Vuonna 1936 Säästöpankki Sampo osti apteekkari Hedmanin perikunnan tontin ja sillä sijaitsevat kiinteistöt.⁴ Vuonna 1954 valmistui Kalevan talon jatkeeksi Kirkkokadun varteen Säästöpankki Sampon uusi liike- ja asuinrakennus Lappi-Seppälä ja Martas Oy:n suunnittelemana. Vuonna 1982 toteutettiin Oulun Aluesäästöpankin tiloissa perusteellinen muutostyö (Arkkitehtitoimisto Risto Harju), jossa käytännössä jätettiin vain julkisivut pystyyn.

3.4 Osuuspankin tontti (nro 1)

Nykyinen Osuuspankin tontti on ollut ennen pääkonttorin rakentamista jaettuna kahteen pitkänomaiseen tonttiin, joiden lyhyet sivut olivat Hallituskadulle päin. Isokatuun ja Hallituskatuun rajautuva tontti oli numeroltaan 77 ja korttelin keskellä sijaitseva, Hallituskatuun rajautuva tontti numero 141.

Vuoden 1822 palon jälkeen, vuonna 1828, J. Appelgren rakennutti Hallituskadun ja nykyisen Isokadun kulmassa sijaitsevalle tontille numero 77 nk. Appelgrenin salongin, joka toimi useat vuodet kaupungin juhlahuoneena.⁵ Vuonna 1854 A. J. Granqvist hankki kievarinoikeudet Appelgrenin taloon ja rakennusta alettiin kutsua myös nimellä "kievarin kulma".⁶ Ensimmäinen tonttia koskeva säilynyt rakennuslupahakemus on vuodelta 1869, jossa teurastajamestari John Dräger anoi lupaa kahden kammarin erottamiseksi suuresta salista. Vuonna 1875 ravintoloitsija Pentti Holappa haki lupaa piharakennusten muutoksia varten.



Appelgrenin salonki. (Museovirasto, *Valkean kaupungin vaiheet*)



Isokadun ja Hallituskadun kulma vuonna 1949. (Pohjois-Pohjanmaan museon kokoelma, *Oulun kaupungin historia IV*)

Viereisen tontin 141 ensimmäiset rakennuslupa-asiakirjat löytyvät vuodelta 1866, jolloin revisorin leski Sofia Elfwing haki rakennuslupaa rakennusmuutoksia (pärekatot) varten. Vuonna 1880 rakennettiin uusi talousrakennus joka sulki nykyisen Puistolantontin puoleisen rajan.

Vuoden 1882 palosta sekä Kestikiewari että Elfwingin talo selvisivät vahingoitta. Tontin 77 Hallituskadun puoleiset julkisivupiirustukset löytyvät kuitenkin vasta palon jälkeiseltä ajalta vuodelta 1897, jolloin omistajana oli kauppias Jaakko Laitinen. Vuonna 1919 liikemiehet Kempainen & Kyllönen teettivät Hallituskadun puolelle toiseen kerrokseen lisää ikkunoita. Tulipalo lienee riehunut 20-luvulla, sillä vuonna 1929 rakennusmestari Kaarlo J. Kaattari suunnitteli "Tulipalon kautta turmeltuneen rakennuksen korjaus- ja muutospiirustuksen" räätäli Jaakko Kempaiselle. Isokadun puoleista liikehuoneistoa ja myymälätilan ikkunoita suurennettiin vuonna 1947 rakennusmestari J. Honkasen suunnittelemana. Loputkin Isokadun puoleiset ikkunat suurennettiin näyteikkunoiksi lokakuussa 1958 ja pian sen jälkeen sisätiloja koskevia muutoksia.

Tontilla 141 kahvilanomistaja Katri Niemelä lisäsi käyntitien kadulta myymälään, suurennutti pihan puoleista kuistia ja talous siirtyi keskuslämmitysaikaan vuosien 1923-30 välillä. Niemelän leipomotoiminta jatkui tontilla ja sai vuonna 1940 J. Karvosen Maatalous- ja Kunnallisrakennusten Piirustustoimiston suunnitteleman tiilisen, rapatun leipomorakennuksen pihan perälle. Vuodelta 1949 löytyy vielä J. Karvosen käsialaa oleva piirustus "julkisivun muutosta varten asuinrakennukseen leipämyymälän sisustamiseksi kahvilahuoneustoon", jossa leipämyymälälle ja kahvilalle tehtiin erilliset sisäänkäynnit. Osa rakennuksesta oli edelleen asuinkäytössä.

Molemmat puurakennukset purettiin 1960-luvun lopulla sen jälkeen kun Oulun Seudun Osuuskassa oli hankkinut tontit omistukseensa. Paikalle rakennettiin arkkitehtitoimisto Sirkka ja Aarne Piiraisen suunnittelema Oulun Osuuspankin pääkonttori vuonna 1971.

¹ Hautala, Kustaa, *Oulun kaupungin historia IV 1856-1918*, Kirjapaino Osakeyhtiö Kaleva, Oulu, 1976, s. 380.

² Hautala, *Oulun kaupungin historia IV 1856-1918*, s. 319.

³ Hautala, Kustaa, *Oulun kaupungin historia V 1918-1945*, Kirjapaino Osakeyhtiö Kaleva, Oulu, 1982, s. 322.

⁴ Hautala, *Oulun kaupungin historia V 1918-1945*, s. 80.

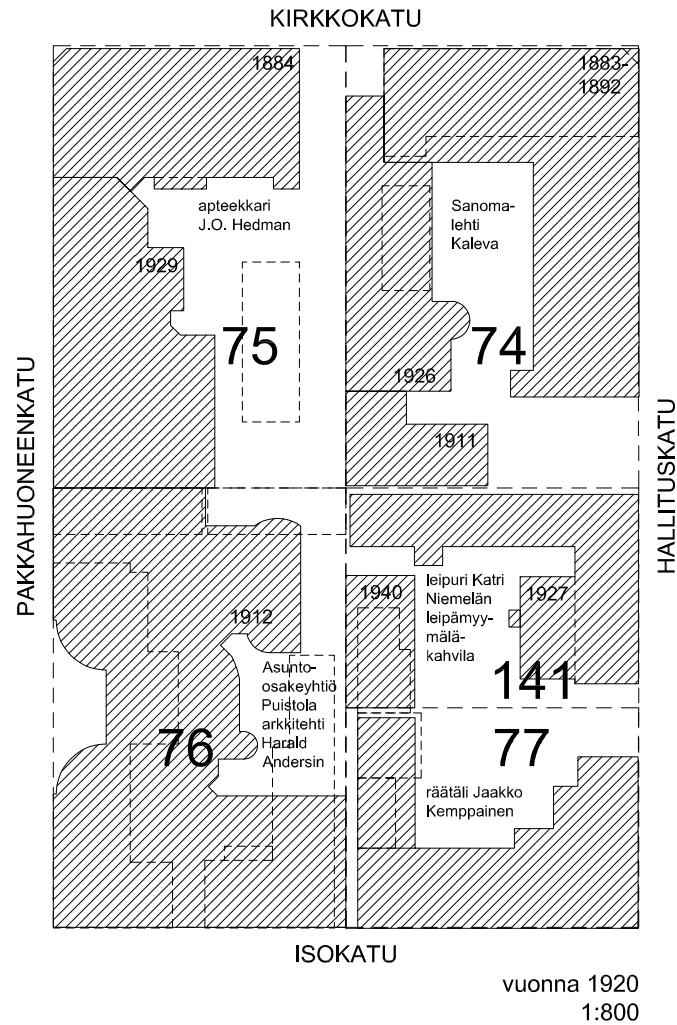
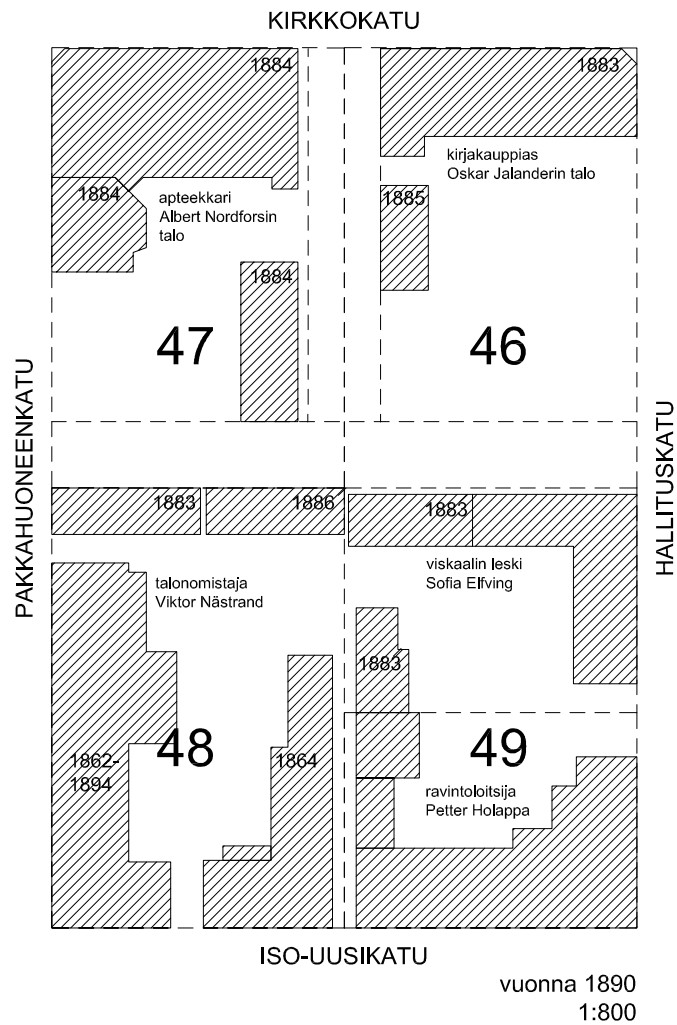
⁵ *Valkean kaupungin vaiheet, Oulun historiaa*, Gummerus Oy, Jyväskylä, 1987, s. 342-343, 387.

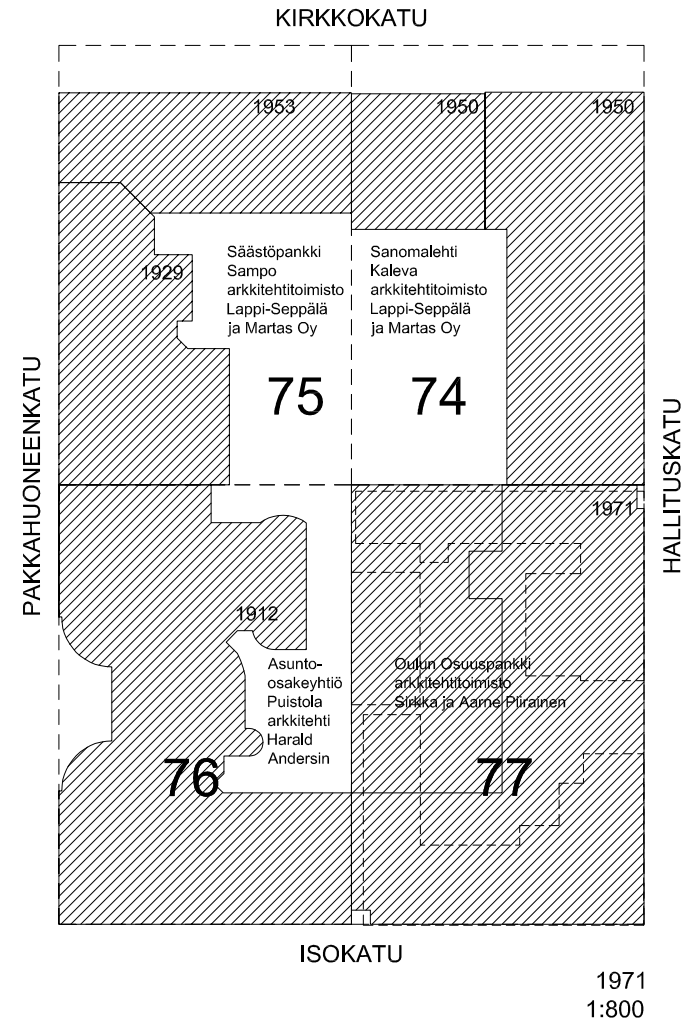
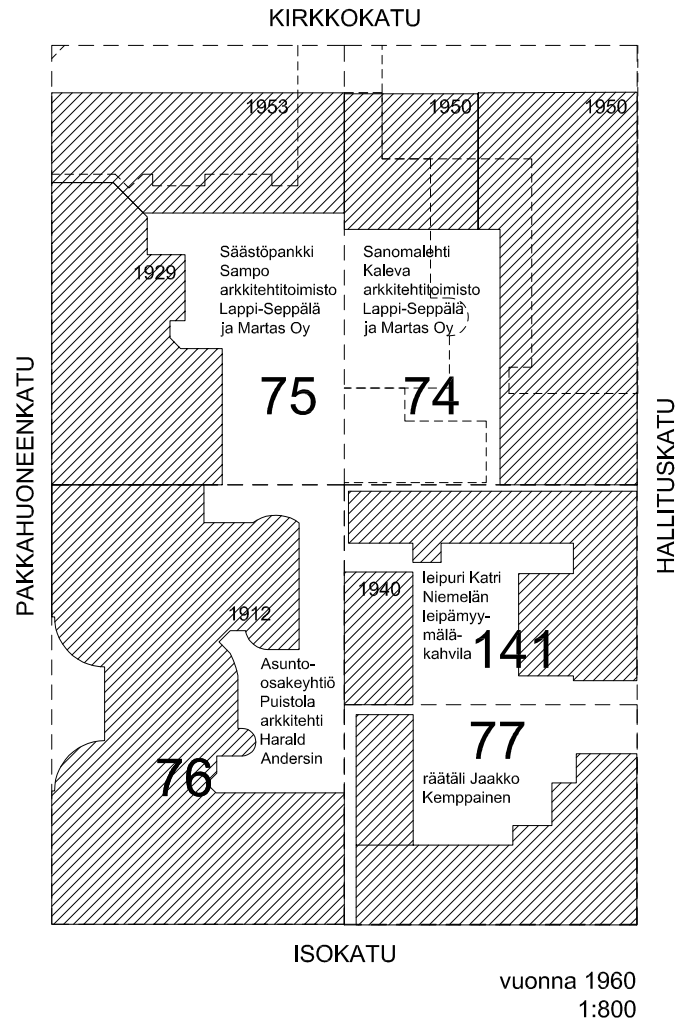
⁶ *Valkean kaupungin vaiheet*, s. 345.

Korhonen, Markus H., *Puistola*, Kirjapaino Kaleva Oy, Oulu, 2002, s. 21.

3.5 Korttelin rakentuminen ja muutokset

3.5.1 Asemapiirrokset

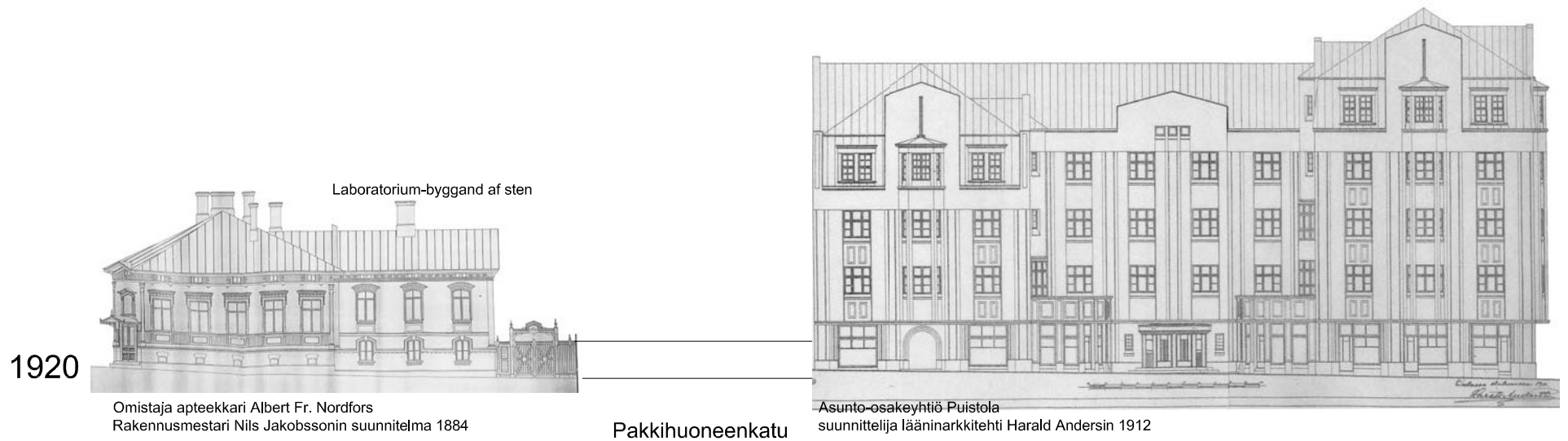




Kaavio perustuu rakennuslupahakemuksiin ja niiden liitepiirustuksiin. Silloin kun rakennuksen valmistumisvuotta ei ole tiedetty, on ilmoitettu lupahakemuksen vuosi.

3.5.2 Julkisivut

Pakkahuoneenkatu 1890-2003





Arkkitehtitoimisto Lappi-Seppälä ja Martas Oy:n suunnittelema Säästöpankki Sampon liike- ja asuinrakennus 1953

Apteekkari J. O. Hedmanin rakennuttama liike- ja asuinrakennus 1929

Asunto-osakeyhtiö Puistola Ikkunamuutos 1960

Pakkahuoneenkatu

1960



Arkkitehtitoimisto Lappi-Seppälä ja Martas Oy:n suunnittelema Säästöpankki Sampon liike- ja asuinrakennus 1953

Apteekkari J. O. Hedmanin rakennuttama liike- ja asuinrakennus 1929

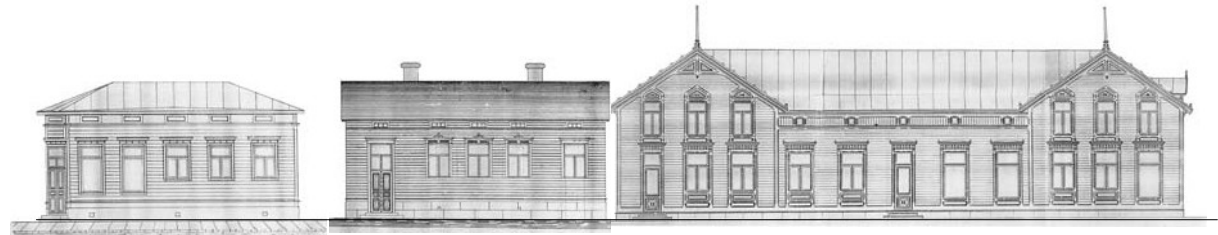
Asunto-osakeyhtiö Puistola Ikkunamuutos 1989

Pakkahuoneenkatu

2003

Isokatu 1890-2003

1890



Talonomistaja
Viktor Nästrand 1894

Omistaja räätäli
Johan W. Nikkinen 1886

Omistaja kauppias
Jaakko Laitinen 1897

Iso-Uusikatu

1920



Asunto-osakeyhtiö Puistola
suunnittelija lääninarkkitehti Harald Andersin 1912

Isokatu

Omistaja räätäli Jaakko Kemppainen
Rakennusmestari Kaarlo J. Kaattarin suunnitelma: "Tulipalon kautta
turmeltuneen rakennuksen korjaus- ja muutosrakennuspiirustus" 1929



1960

Asunto-osakeyhtiö Puistola
Ikkunamuutos 1960

Isokatu

A. Rönköharjun julkisivumuutospiirustus 1958



2003

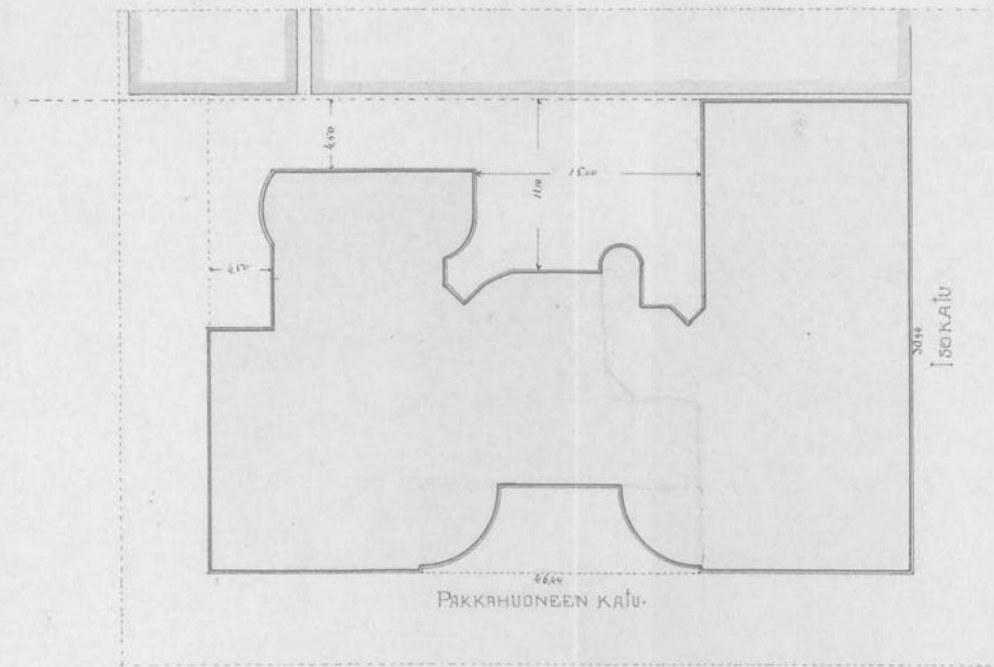
Asunto-osakeyhtiö Puistola
Ikkunamuutos 1989

Isokatu

Oulun Osuuspankki
suunnittelija Arkkitehtitoimisto Sirkka ja Aarne Piirainen 1971

Uutisrakennus tontilla N^o 76, 1^{os}ä kaup. osassa **Pulussa**

Asennopiirros



Pulussa otettu 1910
Kaarle Lehtinen

4. Asunto-osakeyhtiö Puistola

4.1 Suunnittelu ja rakentaminen

Asunto-osakeyhtiö Puistolan perustamislupahakemus allekirjoitettiin 9.9.1910 ja nimensä Puistolan tiedetään saaneen tontin edessä sijaitsevasta nykyisin Otto Karhin puistona tunnetusta Appelgrenin puistosta.¹ Rakennuksen suunnitteli Oulun lääninarkkitehtinä vuosina 1909-1917 toiminut Harald Andersin (1883-1936) ja rakennuslupahakemus Puistolaa varten päivättiin 30.8.1910. Kaupunkirajat tontista allekirjoitettiin J.F. Hellmanin kanssa 19.1.1911, jonka jälkeen tontilla sijanneet puutalot purettiin 6.3.1911. Rakennustyöt alkoivat maaliskuussa 1911.²

Puistola oli yksi ensimmäisistä keskustan uusista kerrostaloista. Muita sen aikaisia oululaisia kivisiä jugend-asuintaloja olivat muun muassa Pallaksen talo Kirkkokadun ja Pakkahuoneenkadun kulmassa sekä Tuomi-talo Asemakadulla. Maailmaa nähnyt nuori arkkitehti Andersin toi Puistolan suunnitteluun vaikutteita keskieurooppalaisesta jugendista.³ Kerrostaloasuminen oli vielä 1900-luvun alun Oulussa uutta ja monet kummeksuivatkin "päällekkäin asumista".

Puistolaan suunniteltiin kellarikerroksen lisäksi puotikerros ja samanlaisista asunnoista koostuvat asuinkerrokset. A-portaan asuntoihin oli palvelusväelle omat keittiöporraskäynnit. B-portaan keittiöportaana toimi vaatimattomampi C-porras. Rakennuslupahakemuksessa Puistolaa kuvaillaan seuraavasti:

"Rakennus sisältää:

Kellarikerroksen, johon on asetettu 8 kpl tulisijoilla varustettua varastohuonetta liikehuoneustojen tarvetta varten, 22 kpl ruoka- ja puukellaria asuinhuoneustoja varten, 11 kpl käymälää, joissa ilmanvaihtoa varten on erityinen ilmanvaihtokamiina ja joiden lattia on 1,2 metriä maanpinnan alapuolella sekä katto 1 m. korkeammalla pihamaan pintaa, joten valoa niihin saadaan tarpeeksi; pihamaan alle sijoitetaan sen lisäksi puukellareita ja on tulisijojen lukumäärä kellarikerroksessa kaikkiaan 12.



150 uunista on jäljellä enää vain muutamia; nekin kaikki ovat pois käytöstä. Kuva Epicoksen tiloista B-portaan 5. kerroksesta. (Arkkitehtitoimisto Laatio Oy)

Pohjakerrokseen on sijoitettu liikehuoneustoja kaikkiaan 9 kpl konttorihuoneineen, elävienkuvien teatteri, pesutupa, mankelihuone sekä talonmiehelle kaksi huonetta, joten tulisijojen lukumäärä tässä kerroksessa on 25.

Seuraavat kerrokset ovat sisustetut asuinkerroksiksi sisältäen kaikkiaan 101 huonetta eteisineen, tarjoiluhuoneineen ja palvelijahuoneineen. Tulisijojen lukumäärä on 150 osaksi uuneja osaksi kamiinejä palvelijainhuoneissa ja eteisissä ja loput kyökin helloja.

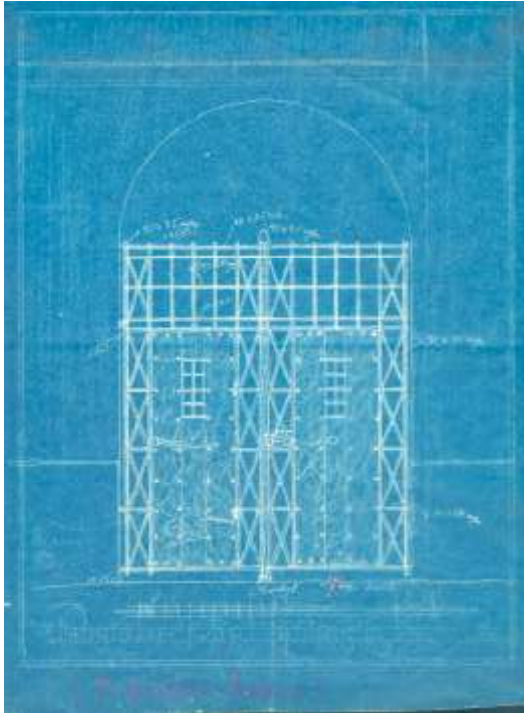
Rakennuksen sijoittelu tontille on seuraava:

Isokadun puolella ulottuu se tontin rajaan saakka jota vastoin Pakkihuoneenkadun puolella keskiosa on vedetty sisään, jotta valosuhteet huoneissa tulisivat paremmiksi. Katurakennuksen vieressä sijaitsee 11 x 15 metrin pääpihamaa ja rajatontteja vastaan olevat ikkunat ovat 4,5 m päässä tontin rajasta.

Rakennus sisältää puiston puolella puotikerroksen ja neljä asuinkerrosta. Pakkihuoneenkadun puolella taasen puotikerroksen ja kolme asuinkerrosta, ja on sen suurin korkeus puistoon päin 19,4 ja Pakkihuoneenkadun puolella 12,75 m luettuna katukäytävästä kattolistaan."

Tyypillinen Puistolalan asunto koostui eteisestä ja salista, omalla sisäänkäynnillä varustetusta herrahuoneesta, muutamasta asuinhuoneesta, ruokahuoneesta, kyökistä palvelijan alkooveineen ja tarjoiluhuoneineen sekä kylpyhuoneesta. Tilaa oli nykyasuntoihin verrattuna runsaasti: huoneet olivat pinta-alaltaan suurempia, jonka lisäksi suurempi kerroskorkeus lisäsi avaruuden tunnetta. Historian vaikeimpina aikoina tosin huoneistoissa saattoi asua useampiakin perheitä. Sääty-yhteiskunnan vaikutusta olivat erotellut tilat palvelusväelle kapeine keittiöportaineen.

Puistolalan rakentamisen urakkatarjouskilpailun voittavat rakennusmestariveljekset K.K. ja A.K. Myllylä 425 000 markan tarjouksellaan. Rakennuksen hinnaksi tuli kuitenkin lopulta jopa 589 000 markkaa ja urakoitsija joutui tekemään konkurssin muutamaa kuukautta ennen rakennuksen valmistumista. Tarjoukseen eivät ajan tavan mukaan sisällyneet vesi- ja viemäryöt eivät myöskään lämmitysjohtot ja sähköasennukset.⁴



Isokadun julkisivun porttipiirros

Rakennuksen oli määrä olla valmis vesikattoon saakka syyskuussa 1911 ja lopullisesti valmis 1.6.1912, mutta se valmistui lopulta vasta lokakuussa 1912. Viivästymiseen vaikuttivat niin muurarien lakko, urakoitsijan konkurssi kuin monimuotoiset vesikattotyöt.

Työmaalla työskenteli koko ajan 30–40 miestä ja naista. Ajan tavan mukaan miehet kantoivat tiilet ja naiset muurauslaastin. Tukitelineiden liian aikaisesta poistamisesta johtuen osa ensimmäisen kerroksen alapohjasta romahti alas liikehuoneistoihin elokuussa 1911. Rakennuslautakunta oli kuitenkin enemmän huolissaan koviin sementinkappaleiden sekoittamisesta betonin joukkoon, mikä oli paljastunut romahtamisen yhteydessä.⁵

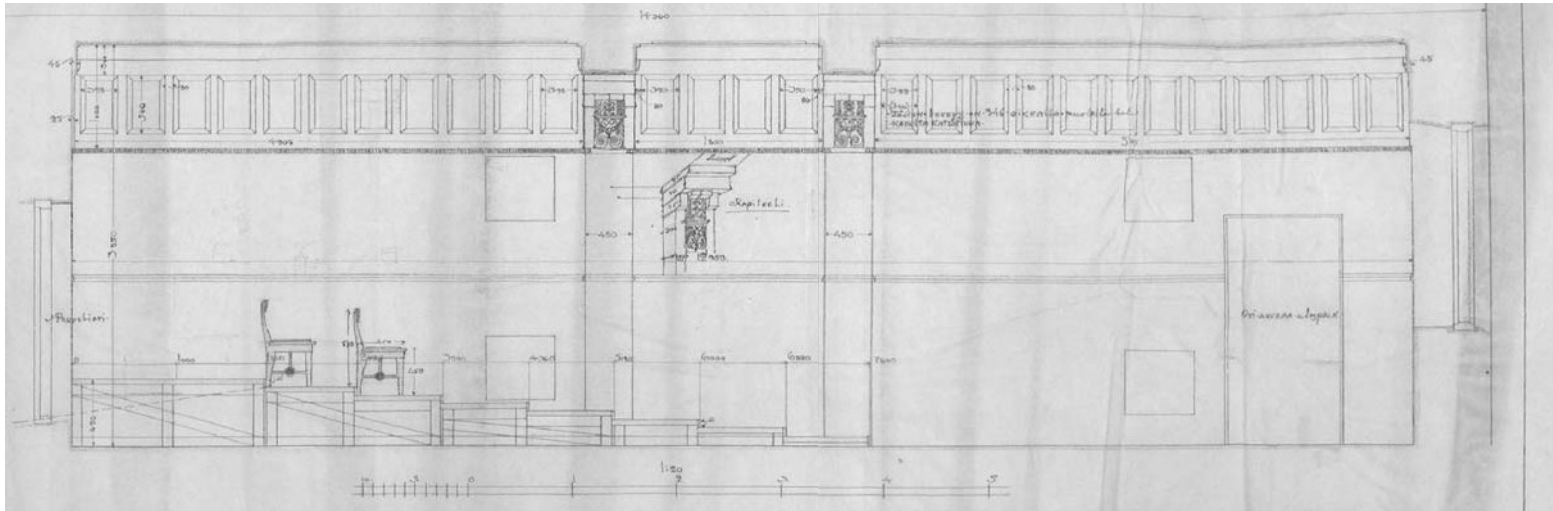
Myöhemmin myös ullakkokerros tuotti asunto-osakeyhtiölle pettymyksen, josta mainitaan taloyhtiön ensimmäisessä vuosikertomuksessa seuraavasti:

*"Suurta aineellista vahinkoa ja sitä paitsi mielipahaa osakkaiden keskuudessa on synnyttänyt se, että talon urakoitsijat eivät kyenneet rakentamaan taloa valmiiksi, vaan täytyi yhtiön lopettaa työt omaan laskuunsa. Sitä paitsi suorittivat he vielä osan rakennustöistä, esim. vintit (eli ylikerrosten katot), siksi huonosti, että yhtiö on saanut uhrata paljon niiden kuntoon saattamiseksi, eivätkä ne vielääkään ole kaikki kokonaan korjatut. Kaikkeen tähän on mennyt yhtiön varoja tuhansia markkoja."*⁶

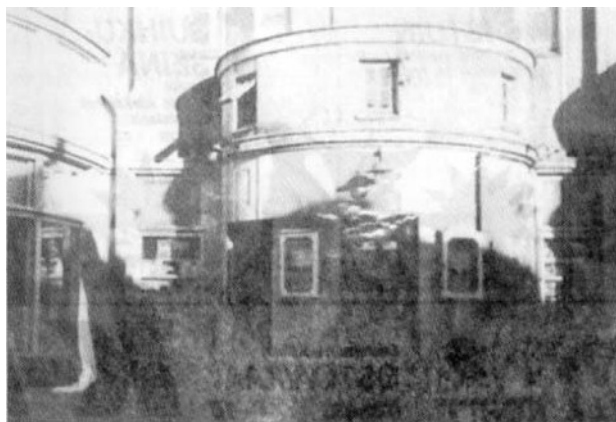
Vuonna 1990 VTT teki alustavan kuntotutkimuksen Puistolän julkisivuista muutosten pohjaksi. Alkuperäiseksi julkisivuväriksi on arveltu persikankeltaista pilasteriosien ollessa kermanvaaleat.⁷ Tällä hetkellä Puistola on pääväriltään vaaleanpunainen, mutta myös muita väritysvaihtoehtoja on ollut ehdolla rakennuksen pitkän historian aikana.

4.1.1 "Elävienkuvien teatteri"

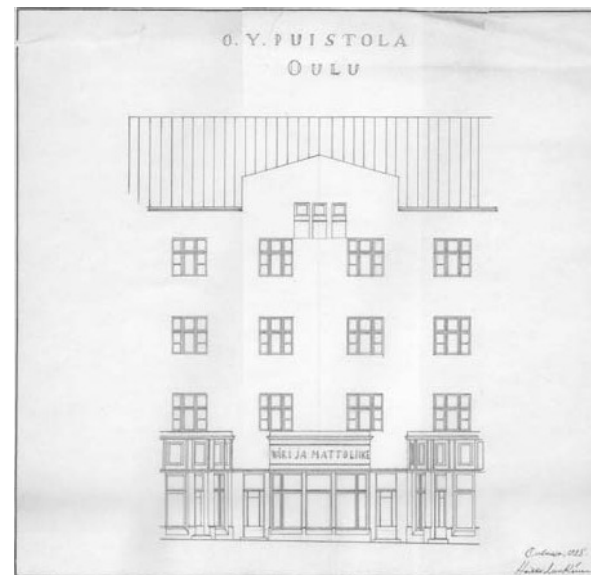
Puistolassa on aikojen kuluessa toiminut monenlaisia yrittäjiä, mutta mielenkiintoisin niistä lienee toiminnallisuutensa vuosi Pakkahuoneenkadulla rakennuksen ensimmäisinä vuosikymmeninä toiminut elokuvateatteri Urania. Ensimmäiset elokuvat näytettiin Oulussa jo vuonna 1897 Seurahuoneen (nyk. Kaupungintalon) tiloissa. 1900-luvun puolella tämä uusi huvielämän muoto alkoi yleistyä ja yksi Puistolän puotikerroksen liiketiloista suunniteltiin tähän tarkoitukseen.⁸



Elokuvateatteri Uranian leikkauspiirustus



Uranian projektihuone (Atte Kalajoen arkisto, *Puistola*)



Pakkahuoneenkadun erkkerin muutos vuonna 1928



Elokuvateatteri sijaitsi Pakkahuoneenkadulla olevan syvennyksen kohdalla siten, että projektorihuone sijoittui erkkerinä työntyvään osaan ja valkokangas sijaitsi pihan puoleisella seinällä. Sisäänkäynnit sijaitsivat silloin vielä näyteikkunoita vailla olevan erkkerin molemmin puolin. Sali oli 60-70 paikkainen ja laskevalla lattialla varustettu tila. Sen katto- ja seinäkoristelut ovat säilyneet pääosin alkuperäisinä.⁹

1900-luvun alussa elettiin vielä mykän mustavalkoisen elokuvan aikaa. Elokuvaelämystä paransi paikan päällä soittava pianisti, joka eläytyi kohtauksiin tunnelmaltaan sopivin kappalein, säveljuoksutuksin ja äänitehosteiden kaltaisilla akordiyhdistelmin. Suuremmissa paikoissa saattoi olla paikalla jopa orkesteri. Vanhat puistolalaiset muistavat kesäiltoina Uranian konehuoneesta kantautuneen surinan.¹⁰



Mykkäfilmi sai väistyä äänifilmien tieltä, jotka olisivat vaatineet Uranian tilan kokoon nähden kalliiden äänilaitteiden asentamista. Elokuvateatterin toiminta päättyi 17 vuoden toiminnan jälkeen vuonna 1929 kun kaupunkiin syntyi suurempia teattereita uusine äänilaitteineen.¹¹ Elokuvateatterin tilalle tuli Wäri- ja Mattoliike ja siinä yhteydessä erkkeriin asennettiin näyteikkunat.

¹ Korhonen, Markus H., *Puistola*, Kirjapaino Kaleva Oy, Oulu, 2002, s. 17, 19.

² Korhonen, s. 23, 30.

³ Korhonen, s. 24,25.

⁴ Korhonen, s. 34.

⁵ Korhonen, s. 37.

⁶ Korhonen, s. 39.

⁷ Korhonen, s. 13.

⁸ Korhonen, s. 60.

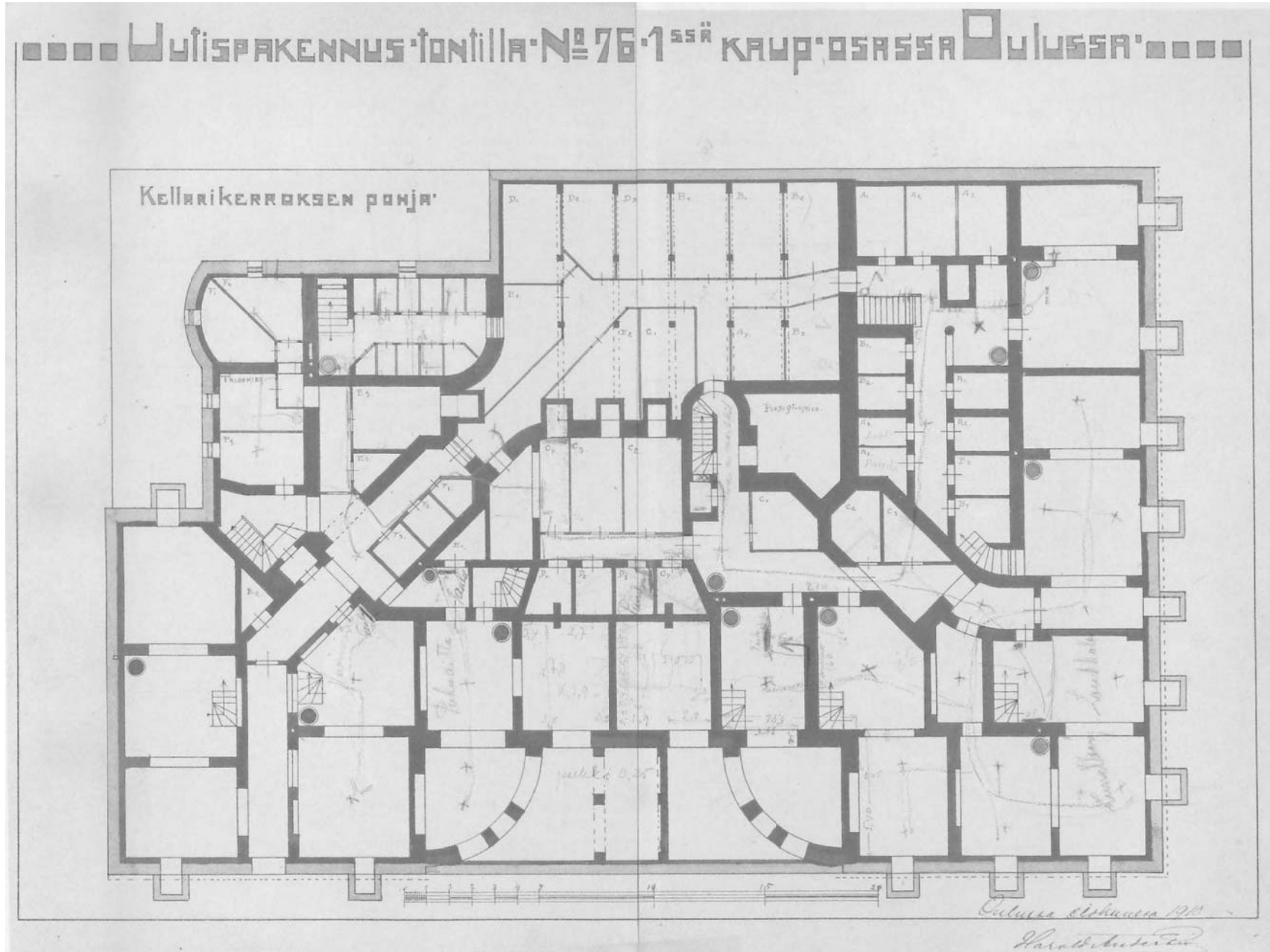
⁹ Korhonen, s. 60.

¹⁰ Korhonen, s. 61.

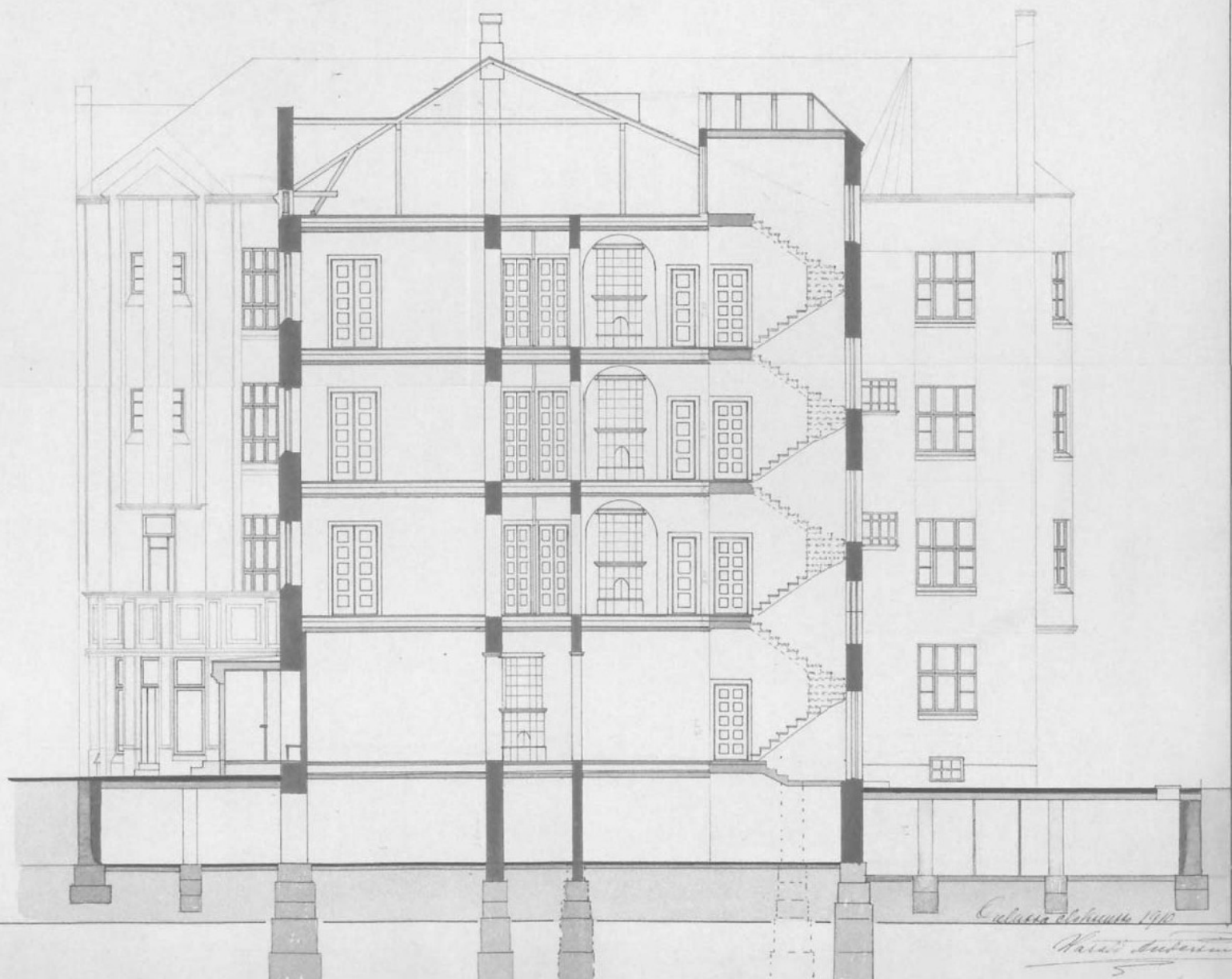
¹¹ Korhonen, s. 61.

Ellen Jääskeläisen vaatesliikkeen katossa ja seinien yläosassa on vielä näkyvissä elokuvateatterin aikaista koristelua ja kasetointia. (Arkkitehtitoimisto Laatio Oy)

4.1.2 Puistolan rakennuslupapiirustukset



ULISRAKENNUS TONTILLA N^o 76-1^{SS^H} KAUPUNSISSÄ OULUSSA



ULISRAKENNUS TONTILLA N^o 76-1^{SSÄ} KAUP. OSASSA PULUSSA
 Y. Puistola
 ISOKATU



*Insinööri ja arkkitehti Y. Puistola
 Helsinki, Suomalais-Suomalainen
 Arkkitehtitoimisto
 P. O. nro 10-105*

*Valmistettu Oulun Lääkärikoulun
 kirjastoissa ja -kopioiduissa
 Oulun kaupungin
 kirjastoissa*

Oulu, Suomessa 1910

Y. Puistola

O.Y. Puistola.

*Arkkitehti Oskari Kauppinen,
syyskuun 2 p:nä 1910, Helsinki
Ohjeet puistola:
A. Puistola*

Uutisrakennus-tontilla N^o 76-1⁵⁵ KAUP. OSASSA PULUSSA

PAKKAHUONEENKATU



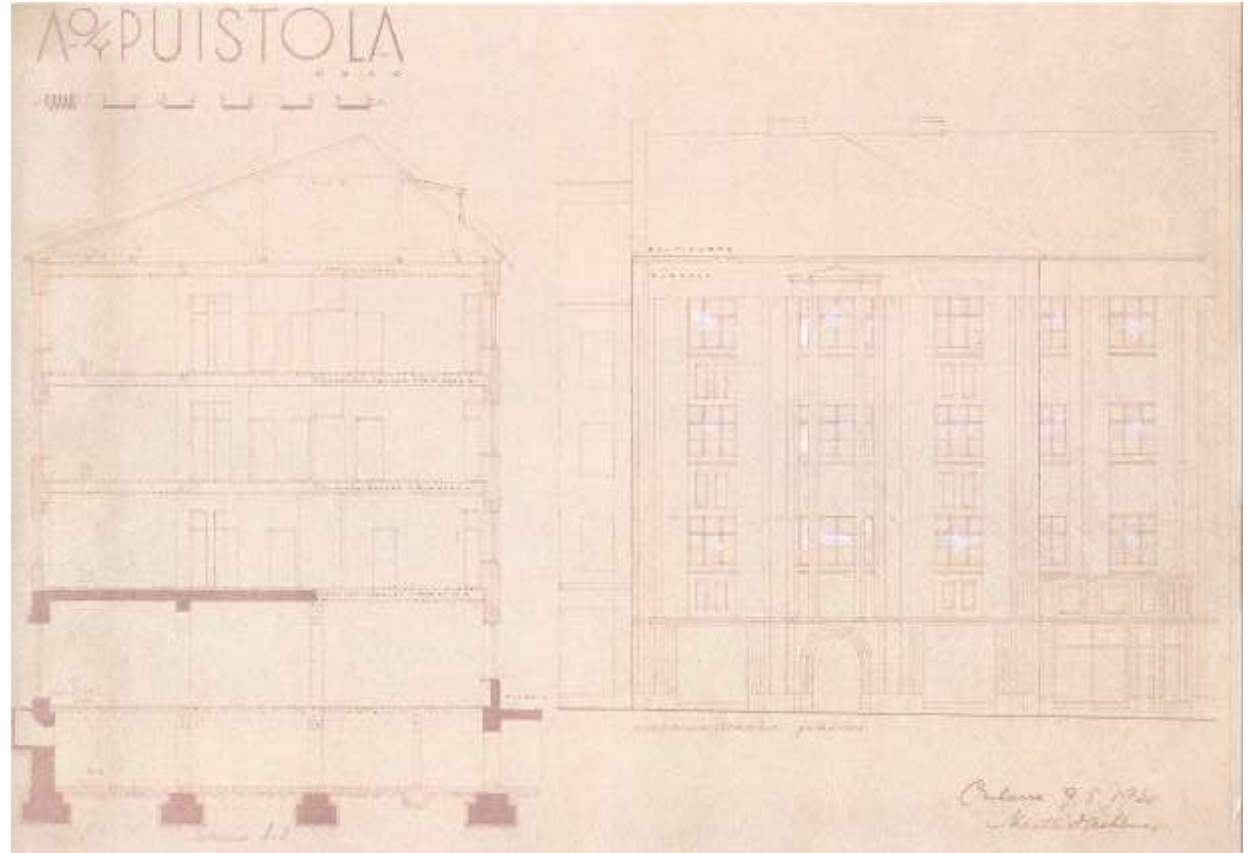
*Arkkitehti Oskari Kauppinen 1910
Puistola*



1.1.1940 pommituksessa vaurioitunut Pakkahuoneen-
kadun puoli. (Pohjois-Pohjanmaan museo, *Puistola*)



Tuhot sisäpihan puolella. (Atte Kalajoen arkisto,
Puistola)



Sodan aiheuttamien vaurioiden korjaussuunnitelma

4.2 Muutokset vuosien varrella

4.2.1 Ensimmäiset vuosikymmenet ja sota-aika

1920-luvulla tehtiin ensimmäiset korjaukset, kun savupiippuja korotettiin sisälle tunkevan savun seurauksena. Myös Puistolän piha ja jalkakäytävät uudistettiin. Vuonna 1930 siirryttiin keskuslämmitysaikaan, jonka seurauksena monet purattivat turhiksi jääneet kakluuninsa. Uuneja on jäljellä vain muutamia mm. Epicoksen (B 5.krs), Opstockin (A 4. krs) ja Energiahoitola Amélien (C 2. krs) tiloissa sekä C-portaan 4. kerroksen asunnossa. Vuonna 1938 suoritettiin rakennuksen ulkomaalaus. Samana vuonna luovuttiin myös puuhelloista, joiden tilalle asennettiin sähköliedet.¹

Tammikuun 1. päivän pommitukset vuonna 1940 tuhosivat A-portaan ylimmät kerrokset aiheuttaen yhden henkilön kuoleman ja suuret aineelliset vahingot. Vuotta myöhemmin tehdyn korjaustyön yhteydessä Pakkahuoneenkadun julkisivu toteutettiin alkuperäistä yksinkertaisempaan. Sota-ajan säännöstelystä johtuen lämmitystä ei voitu aina järjestää, jolloin monet ehtivät jo surra edellisellä vuosikymmenellä pois purettuja kaakeliuunejaan.²

4.2.2 1950-60 -luvut

50-luvulla olosuhteet alkoivat jälleen palautua entiselleen ja sodan aiheuttamien vaurioiden korjaamisen jälkeen kellarit laitettiin kuntoon. Vuonna 1953 suoritettiin ulkomaalaus jälleenrakennuskauden henkeen sopivaksi. Vuotta myöhemmin uusittiin putkistoja ja asennettiin jääkaapit. Arkkitehtitoimisto Uki Heikkinen suunnitteli rakennukseen hissit vuonna 1956, jonka seurauksena B-portaassa tehtiin muutoksia muutamien asuntojen osalta. A- ja C-porrashuoneissa hissit asennettiin vanhojen polttopuhissien kuiluihin. Vuosikymmenen lopussa rakennettiin vielä taloyhtiölle oma sauna.³

60-luvulle tultaessa päätettiin vanhat pieniruutuiset ikkunat korvata modernimmilla yksiruutuisilla, keskeltä saranoiduilla ikkunoilla. Myös rakennuksen ulko-ovet vaihdettiin. Vuonna 1962 luovuttiin koksi- ja hiililämmityksestä ja hiilivarastosta tehtiin varastohuone. Seuraavan vuoden tammikuussa tapahtui Typpi Oy:n tehtailla räjähdys, jonka paineaalto rikkoi Puistolassakin ikkunoita ja halkaisi viemäriputken. 60-luvulla rakennukseen saatiin televisioantenni, toteutettiin julkisivumaalaus, asennettiin uudet sähköliedet sekä uusittiin saunaa ja talonmiehen asuntoa. Myös lämmityskattilaa ja pannuhuonetta ajanmukaistettiin.⁴



Puistola 50-luvulla. (Uuno Laukan kokoelma, Pohjois-Pohjanmaan museo)



Puistola 60-luvulla (Uuno Laukka, Isännöitsijän arkisto)

Puistola vuosina 1960-90



(Keräsen kuvaamo, Isännöitsijän arkisto)



(Puistola)

Puistola vuonna 2003



Näyteikkunoita Pakkahuoneenkadulla



Rakennuksessa toimii runsaasti erilaisia yrityksiä. Kuvissa Ellen Jääskeläisen vaateliike ja Epicoksen kuntosali. (Laatio Oy)

4.2.3 1970-2000 -luvut

Vuonna 1971 Puistola liitettiin kaukolämpöjärjestelmään. Vuonna 1974 sattui yksittäinen huoneistopalo B-portaan asunnossa Isokadun puolella, jonka leviäminen saatiin estettyä palokunnan ripeän toiminnan ansiosta. Rakennus varustettiin uusin murtohälytyslaittein ja ovipuhelimin, mikä lienee heijastellut yhteiskunnassa lisääntyntä levottomuutta. Vuosikymmenen aikana toteutettiin myös kevyitä pintaremontteja, hissien kunnostus, korjattiin kellarin kosteusvaurioita, tiivistettiin ikkunoita ja uudistettiin televisioantenni.⁵

1980-luvulla parannettiin ullakon lämpöeristystä, asennettiin katolle lumiesteitä ja sadevesikouruihin lämmityskaapelit (Arkkitehtuuritoimisto O. Ylipahkala Oy). Kellarin pesutupaa korjattiin ja rakennuksen vesijohto- ja viemäriverkosto uusittiin vuosina 1986-87. Arkkitehtitoimisto Laatio Oy suunnitteli vuonna 1989 ikkunoiden muutostyön, jossa 60-luvun yksilasiset ikkunat vaihdettiin alkuperäisen mallin mukaisiin pieniruutuisiin ikkunoihin. Myös antennijärjestelmä uusittiin.

1990-luvun puolella ulko-ovet ja liikehuoneistojen ikkunat, kaarevia ikkunoita lukuun ottamatta, uusittiin alkuperäisen tyylin mukaisiksi. Anna-Maija Ylimaula suunnitteli myös porrashuoneiden kunnostuksen, joka toteutettiin vuosien 1993-95 aikana. Porraskäytävät maalattiin ja ornamenttikoristelu tehtiin Andersinin piirustusten reunasta löytyneen kuvan sekä - C-portaan osalta - maalikerrosten alta löytyneen kuvioinnin mukaan. Uudet nimikyltit ja porrasopasteet suunnitteli arkkitehtiylloppilas Paavo Pietola. Julkisivun värimääritys tehtiin Anna-Maija Ylimaulan ja Panu Kailan toimesta viipaleanalyysin avulla ja alkuperäiseksi väriksi määritettiin persikankeltainen. Hyväkuntoista professori Esko Järventauksen vuonna 1970 määrittämää Kenitex -julkisivupinnoitetta ei kuitenkaan vielä tässä vaiheessa lähdetty uusimaan kalkkirappaukseksi, joten myös värimuutos jäi tulevaisuudessa toteutettavaksi.⁶

Vuonna 1992 sähkönousujohdot ja ryhmäkeskukset uusittiin. Huoneistojen ovet uusittiin ja hissit modernisoitiin. Lämmönsiirrin uusittiin vuonna 1996.

2000 -luvulla on toteutettu peltikaton maalaus ja kellarin katon uusiminen Pakkahuoneenkadun katutaso-
syvennyksen kohdalla.

¹ Korhonen, Markus H., *Puistola*, Kirjapaino Kaleva Oy, Oulu, 2002, s. 41, 42.

² Korhonen, s. 42, 55.

³ Korhonen, s.43-44.

⁴ Korhonen, s. 44-45.

⁵ Korhonen, s. 45.

⁶ Anna-Maija Ylimaula 6.10.2003



Näkymä asunnon parvekkeelta



Asunto B-portaan 4. kerroksessa



Näkymä Otto Karhin puistoon



Sisäpihan vaaleanpunaista valoa B-portaan asunnossa



Näkymä Otto Karhin puistoon

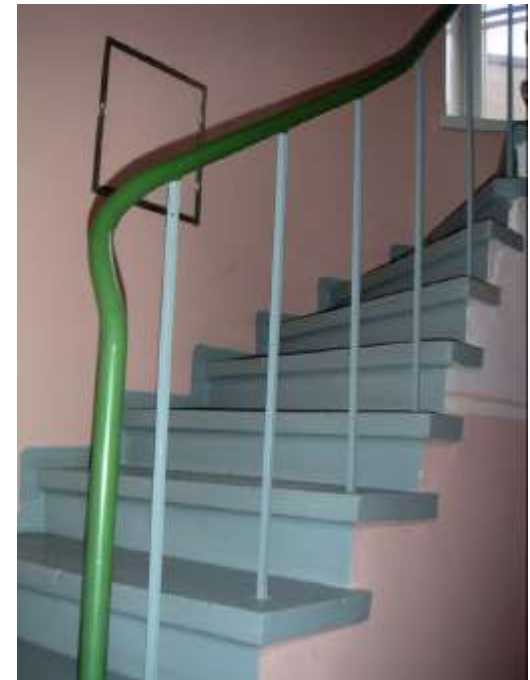
4.2.4 Valokuvia nykytilanteesta



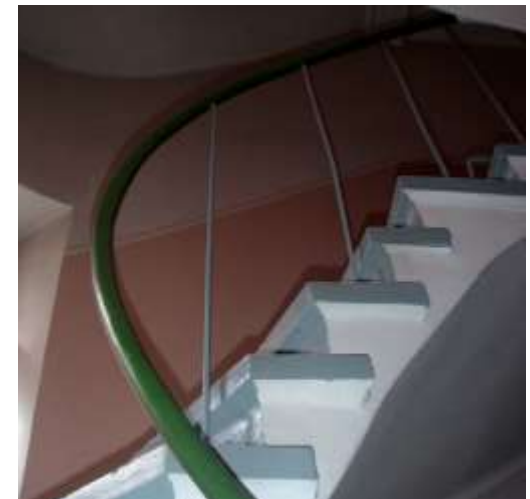
Ullakon kattorakenteita ja pyykkinaruja



Kellarin pimeitä käytäviä ja Pohjolan kumin entisiä varastohyllyjä



Keittiöportaiden koristelu on vaatimattomampaa





A-porrashuoneeseen kuljetaan Pakkahuoneenkadulta



B-porras Isokadun puolella

C-porrashuoneessa on erilainen ornamenttikuviointi



Pakkahuoneenkadun julkisivu Arinasta katsottuna



Pihajulkisivun torni



Isokadun puoleiset komeat parvekkeet



Portti sisäpihan puolelta



A- ja B-portaan korkeuserojen liittymiskohta kadun puolella



Piippuja B -portaan lähetyvillä

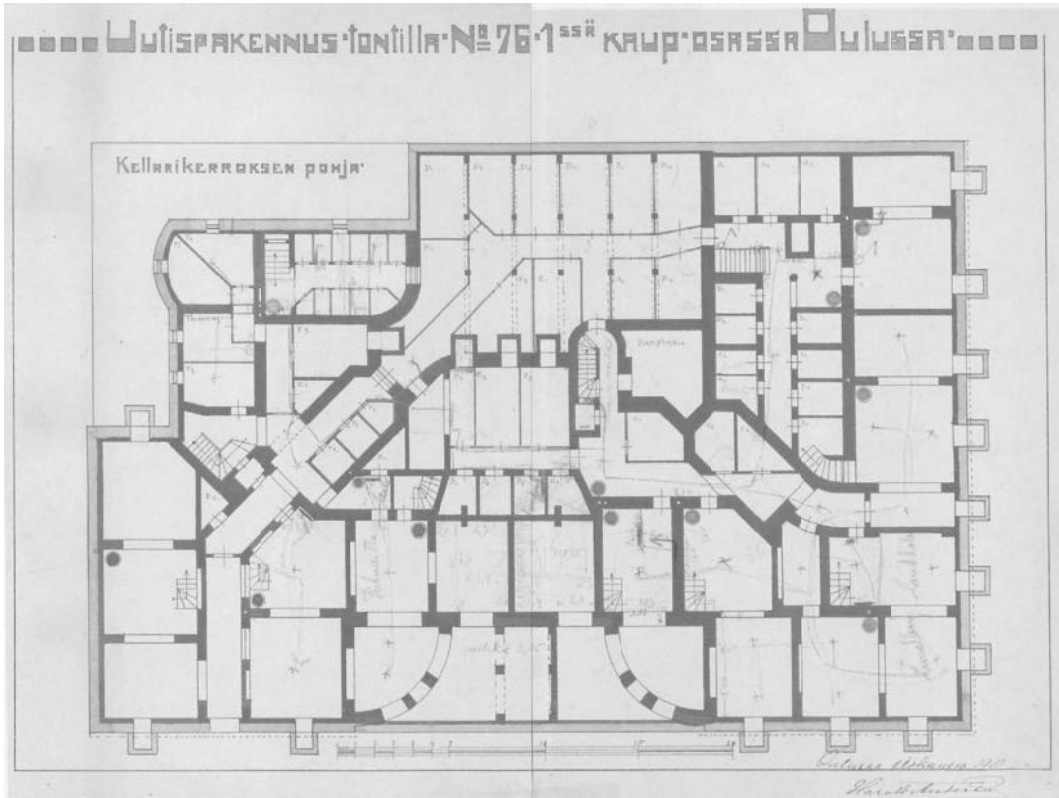


Puistolan monimuotoista kattomaailmaa A -portaalle päin

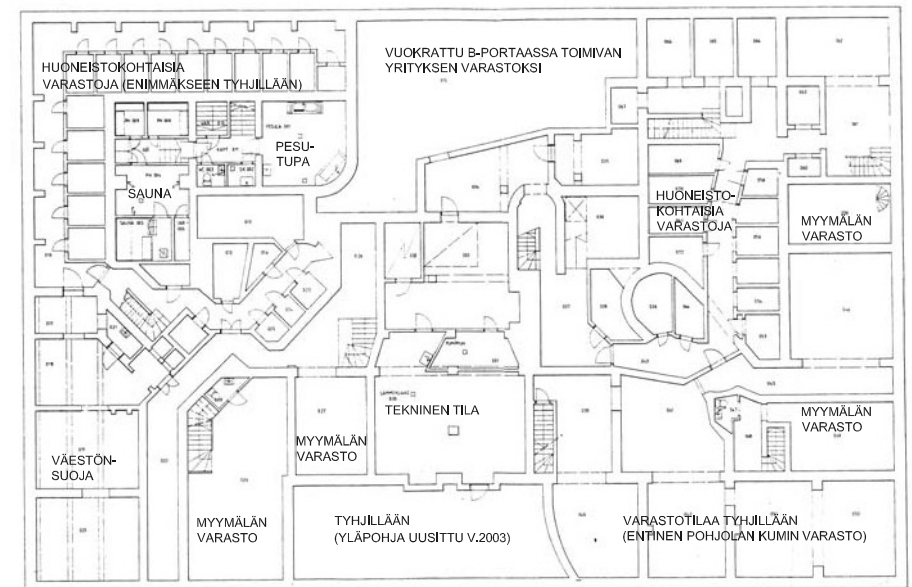
4.3 Pohjapiirustukset: säilyneisyyskaaviot

4.3.1 Muutokset kerroksittain

Kellari



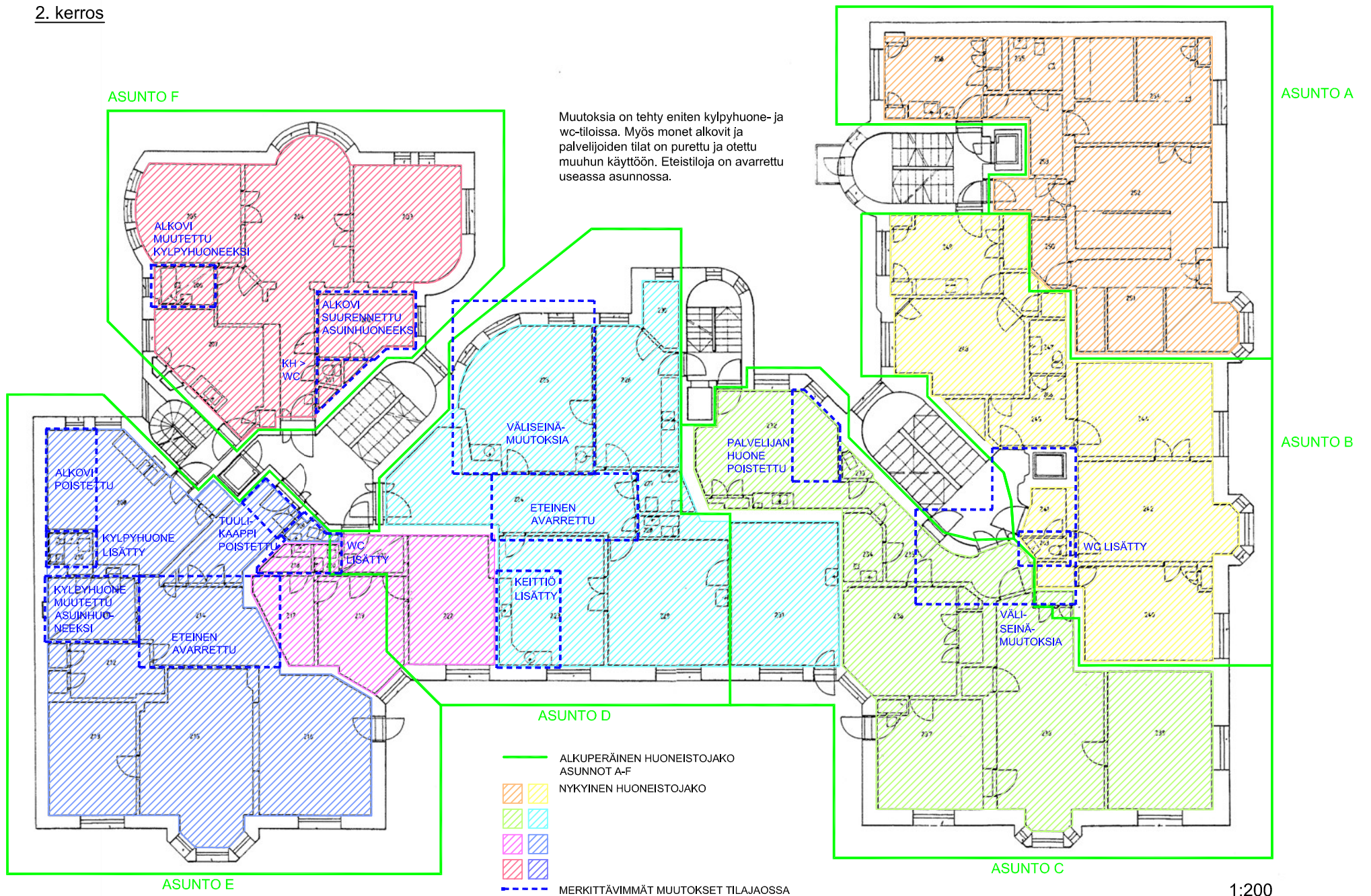
lupapiirustus vuodelta 1910



viimeisin piirustus vuodelta 1988

Kellarin alkuperäinen pohjapiirustus on korttelin keskiosien suhteen toteutunut suunnitelmista poikkeavasti. Alkuaikoina liiketilojen käymälät ja varastotilat sijaitsivat kellarissa. Myöhemmin sosiaalitilat on rakennettu liikehuoneistojen yhteyteen. Jotkut liiketilat ovat luopuneet kellarissa sijaitsevista varastotiloista mm. huonon kulkuyhteyden vuoksi. Yhteys saunaan ja pesutupaan on talonmiehen asunnon sisäänkäynnin viereisestä ovesta sisäpihan puolelta. Muihin kellaritiloihin kuljetaan keittiöportaiden ja C-portaan kautta. Myös osasta liikehuoneistoja on yhteys kellariin. Suuri osa kellaritiloja on tällä hetkellä käyttämättömänä.

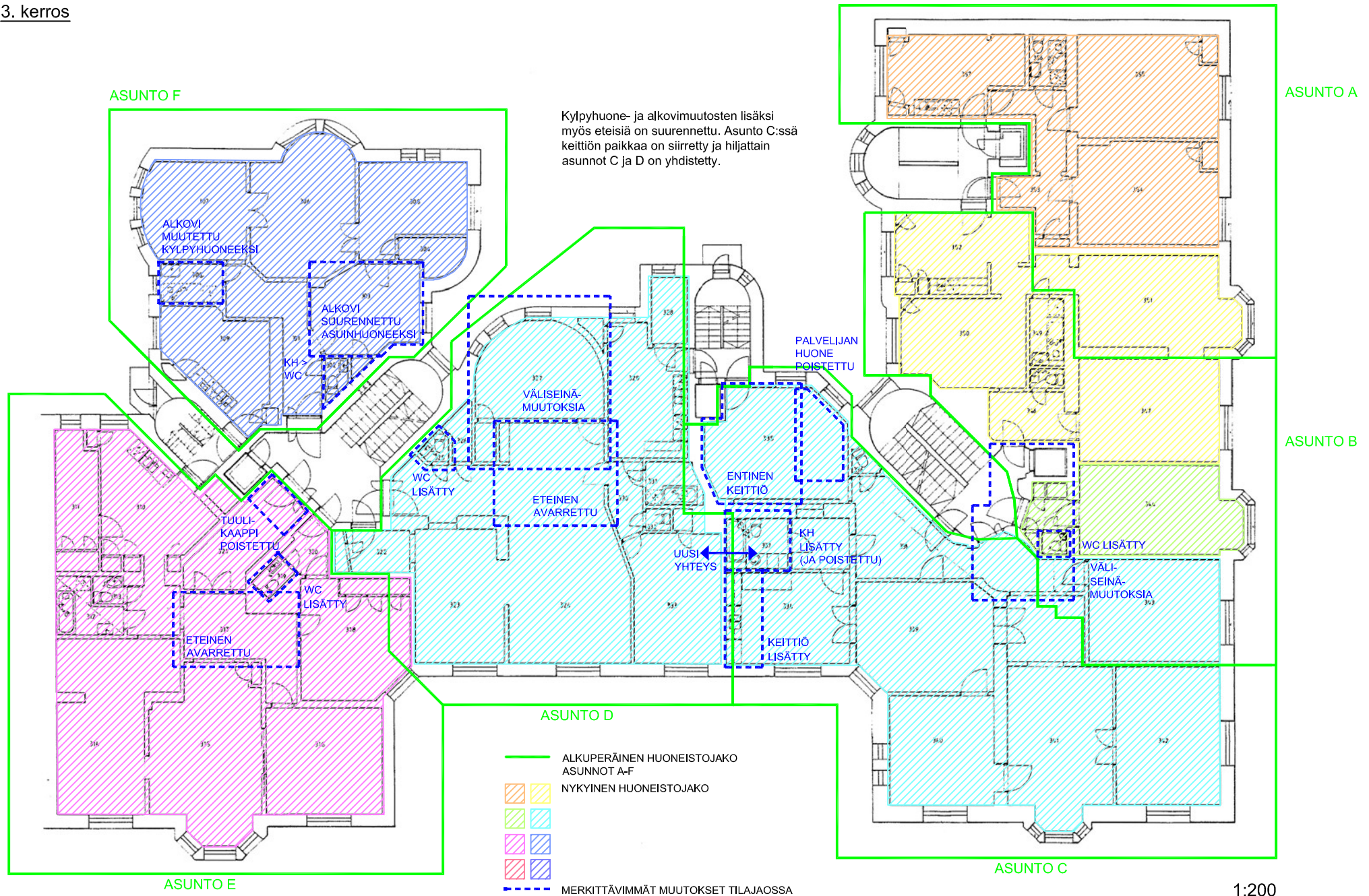
2. kerros



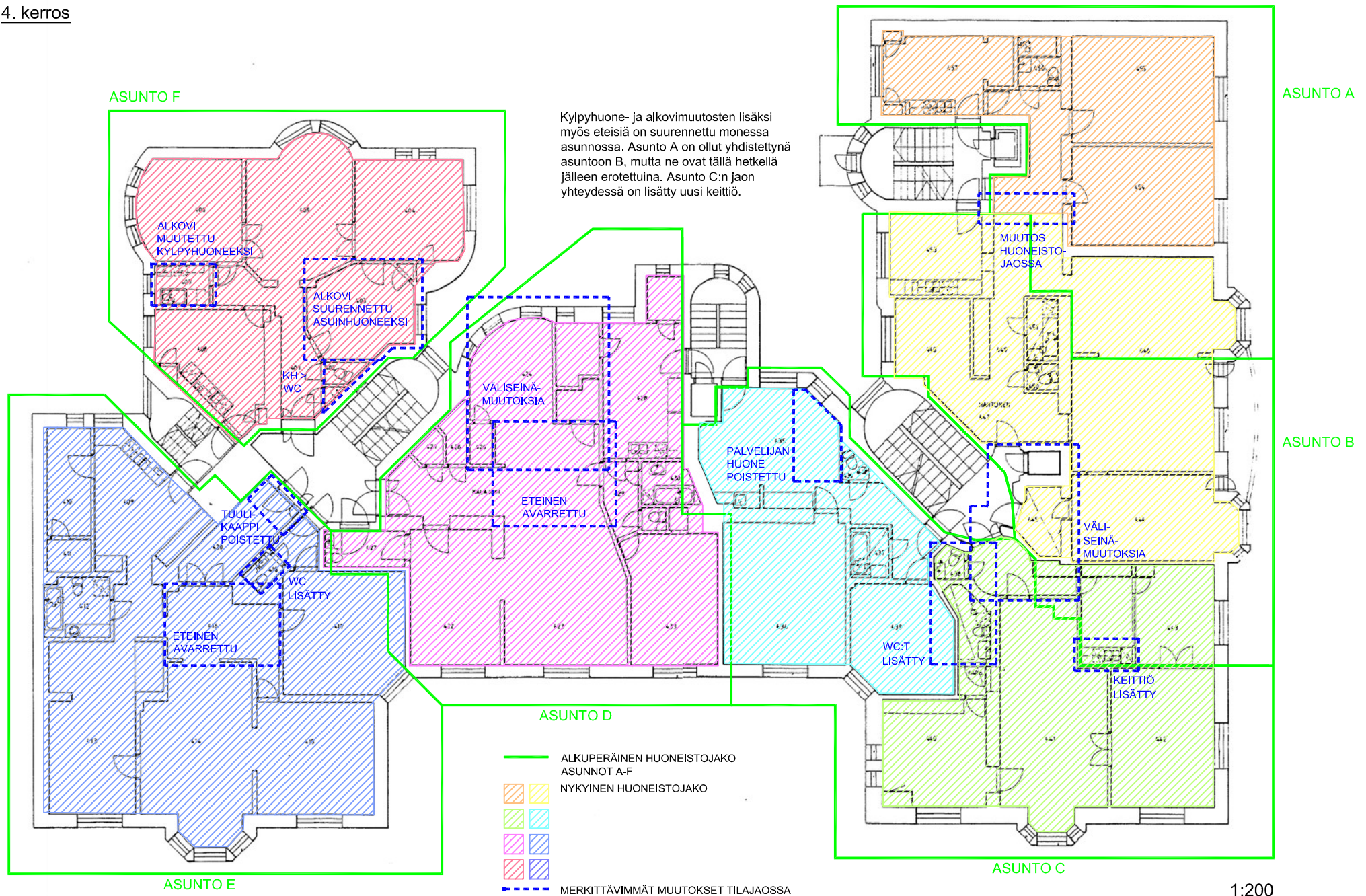
- ALKUPERÄINEN HUONEISTOJAKO ASUNNOT A-F
- ▨ ▨ NYKYINEN HUONEISTOJAKO
- ▨ ▨ ▨ ▨ MERKITTÄVIMMÄT MUUTOKSET TILAJAOSSA

1:200

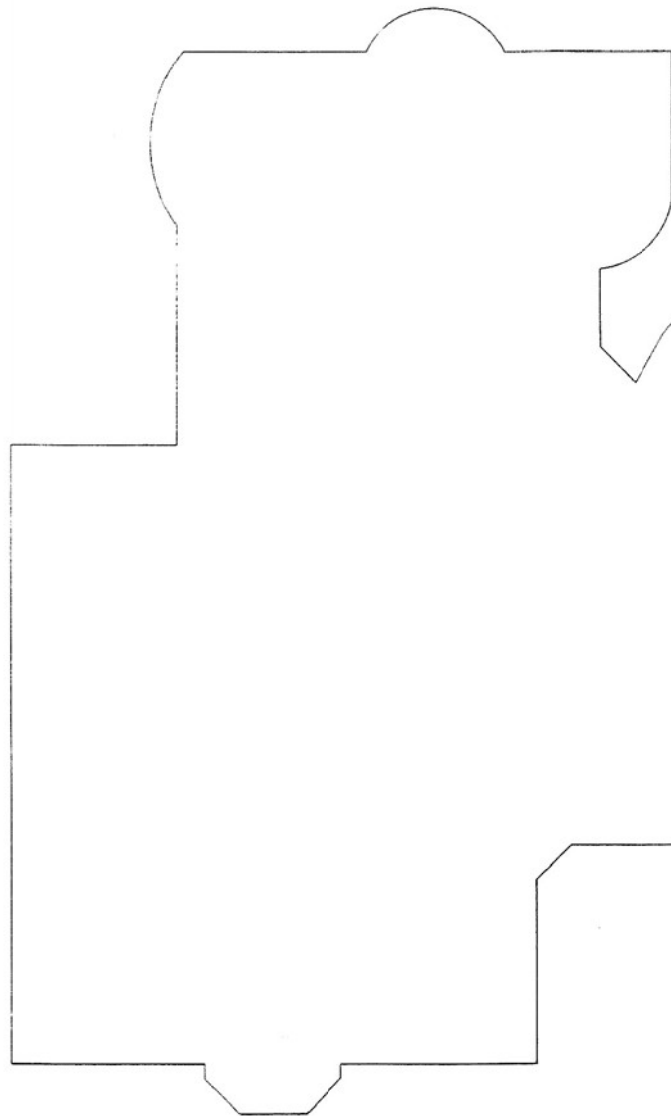
3. kerros



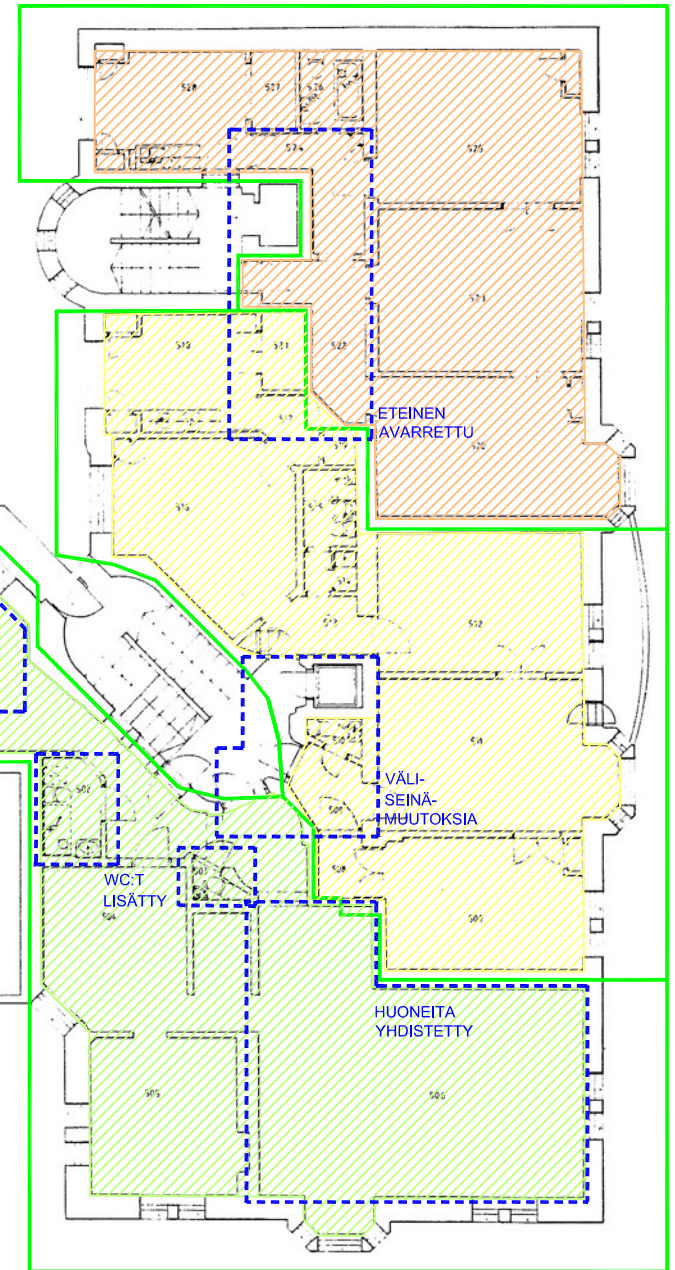
1:200



5. kerros



Wc-tilojen muutosten lisäksi huoneita on yhdistetty ja avarrettu poistamalla aputiloja ja ovia.



ASUNTO A

ASUNTO B

ASUNTO C

- ALKUPERÄINEN HUONEISTOJAKO ASUNNOT A-F
- ▨ ▨ NYKYINEN HUONEISTOJAKO
- ▨ ▨
- ▨ ▨
- ▨ ▨
- - - MERKITTÄVIMMÄT MUUTOKSET TILAJAOSSA

ETEINEN AVARRETTU

VÄLI-SEINÄ-MUUTOKSIA

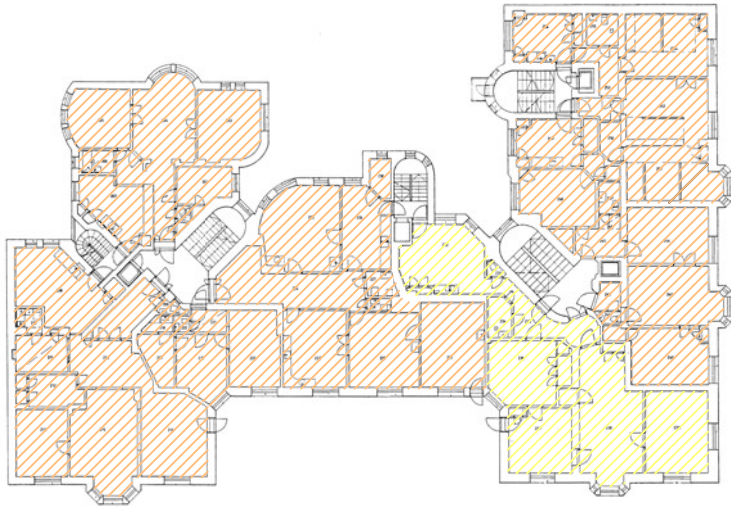
WC:T LISÄTTY

HUONEITA YHDISTETTY

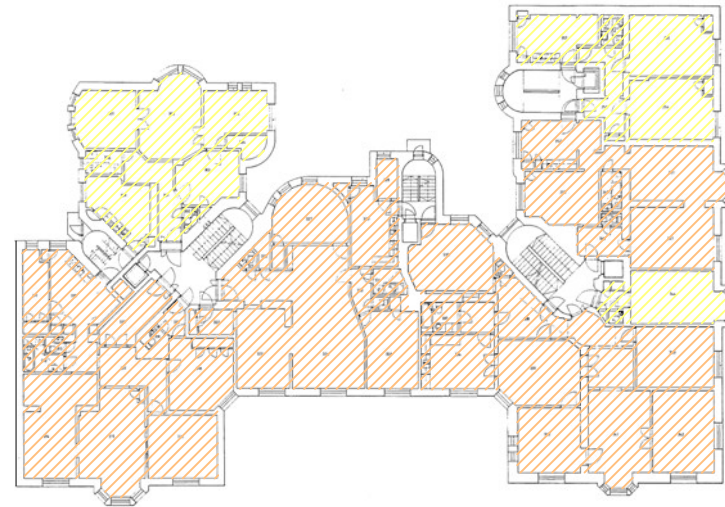
PALVELIJAN HUONE POISTETTU

1:200

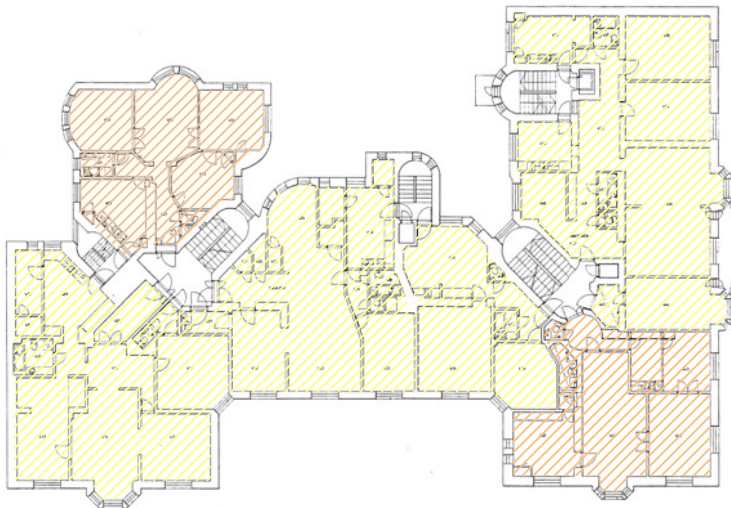
4.3.2 Asuin- ja liikehuoneistojen osuus 2.- 5. kerroksessa



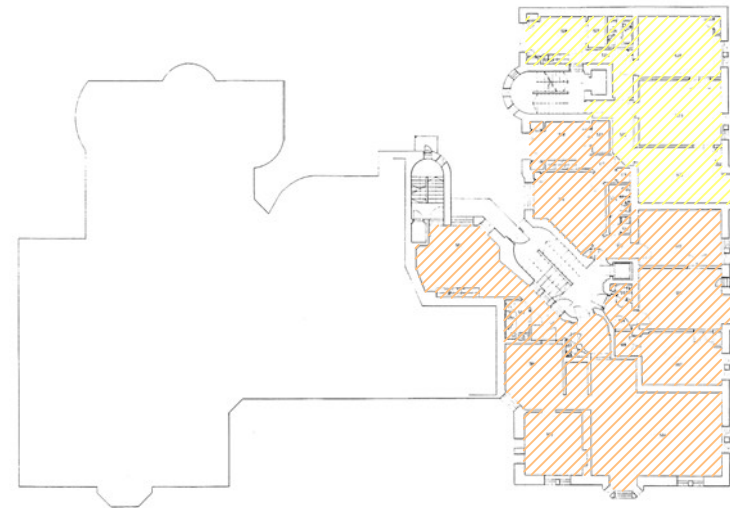
2. kerros



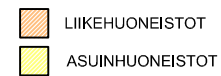
3. kerros



4. kerros

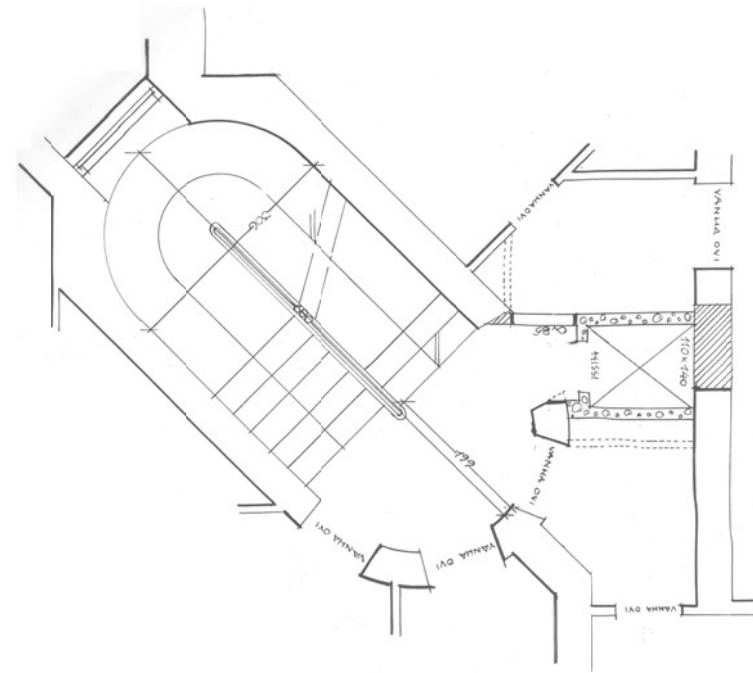
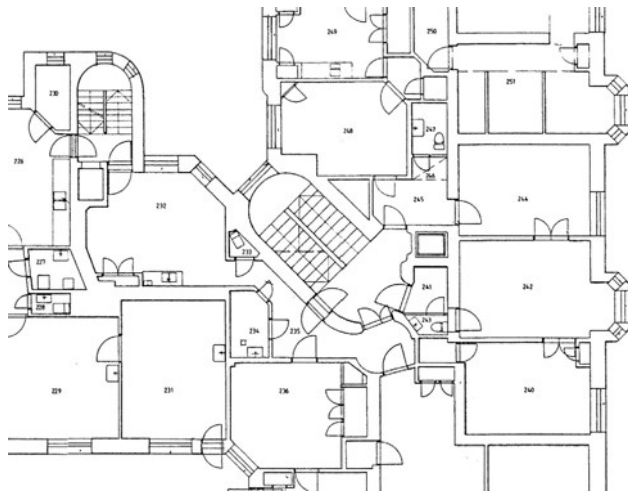
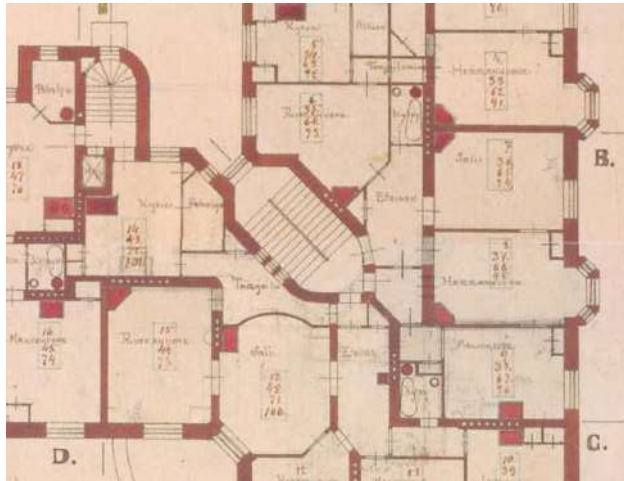


5. kerros



1:500

4.3.3 B-portaan hissimuutos



B-porrashuoneen kerrostasanteita muutettiin hissien asentamisen yhteydessä vuonna 1957. Muutossuunnitelmat teki Arkkitehtitoimisto Uki Heikkinen. Piirustusten perusteella porrasta ei oltu alunperin toteutettu lupapiirustuksen mukaisesti sillä arkkitehtitoimiston piirustuksesta käyvät ilmi vanhojen ovien paikat, jotka eivät vastaa lupapiirustuksen sijainteja.

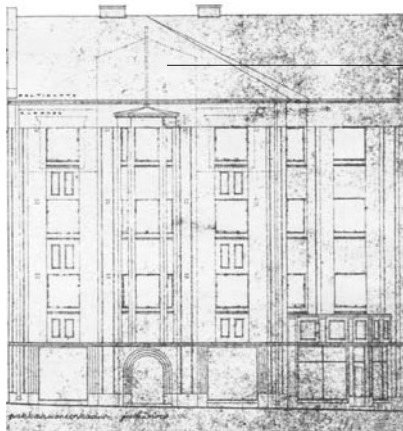
4.4 Puistolan julkisivut: säilyneisyyskaavio



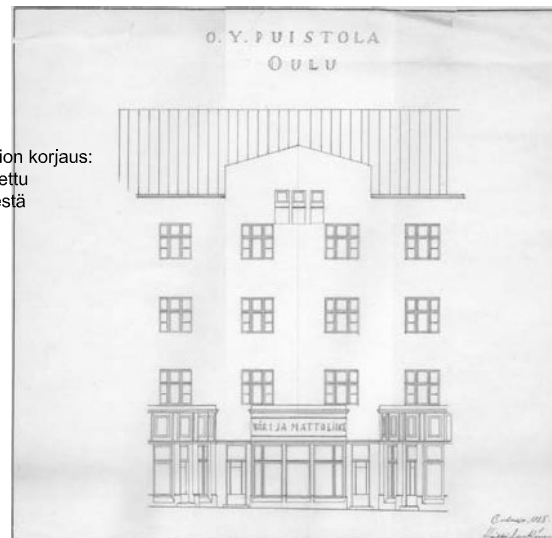
Rakennuslupapiirustus Pakkahuoneenkadulle 1910
Suunnittelija lääninarkkitehti Harald Andersin



Rakennuslupapiirustus Isokadulle 1910
Suunnittelija lääninarkkitehti Harald Andersin



Ikkunamuutos 1960
tehty vuoden 1940 korjaussuunnitelman päälle



Julkisivumuutos 1928
(elokuvateatterin projektorihuone
näyteikkunaksi)



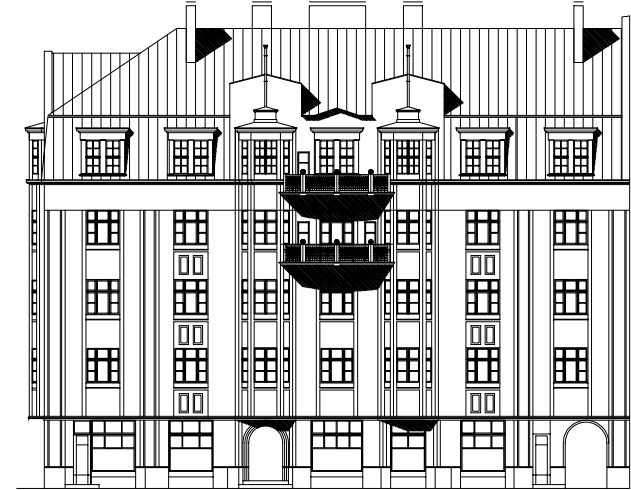
Ikkunamuutos 1960

1:400



kaiteen koristereunus
lisätty 1997
(Anna-Majja Ylimaula)

Ikkunamuutos 1990
Arkkitehtitoimisto Laatio Oy



Ikkunamuutos 1990
Arkkitehtitoimisto Laatio Oy

1:400



Huvilakatu 16, Ullanlinna, Helsinki, 1906
Suunnittelija Edv. Löppönen



Olofsborg, Kauppiaankatu 7, Katajanokka, Helsinki, 1903
Suunnittelija Gesellius-Lindgren-Saarinen



Helsingin jugend-keskustaa ja Oulun
Puistola (*Helsingin kasvot*, Arkkitehti-
toimisto Laatio Oy)



5. Yhteenveto ja analyysi

Puistola nousi Oulun keskustan katukuvaan yhtenä ensimmäisistä kivikerrostaloista. Vuosien saatossa sen ympäristö on kokenut monenlaista ja muotoutunut nykyiselleen. Ympäröivien rakennusten muuttuessa, puisto on kuitenkin säilynyt Puistolan vierellä läpi vuosien. Kun lääninarkkitehti Andersinin suunnitteli Puistolaa, hänen mielessään saattoivat siintää niin Helsingin kuin Euroopankin jugend-korttelit. Rakennuksen olisi voinut uskoa olevan alun myös oululaiselle jugendille. Odotukset olivat kuitenkin jossain määrin liian korkealla, sillä Ouluun toteutui vain muutama Puistolan kaltainen jugend-henkinen kerrostalo. Pian myös aika toi tullessaan uudet tyyllisuuntaukset.

Jos ympäristössä, niin myös Puistolassa itsessään on tapahtunut muutoksia. Juhlavat, korkeat asunnot ovat useimmiten muuttuneet yritysten liiketiloiksi. Vuoden 2002 toimintakertomuksen mukaan 37,9% huoneistoista oli kuitenkin vielä asuinkäytössä. (Tarkempi erittely tämän hetkisestä tilanteesta sivulla 54). Asuinkäytössä toivoisi Puistolan edelleenkin säilyvän, ikääntyvästä asukaskunnastaan huolimatta. Hukkaneliöistä ja asumistavan muutoksista huolimatta Puistolan asuinhuoneistot kuuluvat edelleen kaupungin parhaimmiston.

Ullakon käyttöönotto asunnoiksi lujittaisi tulevaisuudessa Puistolan asemaa asuinkerrostalona. Vaikka muutoksessa menetetäänkin pala historiaa, se olisi samalla alku uudelle historialle. Kattorakenteiden suunnittelu lienee jäänyt aikoinaan rakennusliikkeen konkurssin jaloissa toissijaiseksi, koska ullakosta ei löytynyt uusien suunnitelmien pohjaksi yhtään piirustusta. Kattorakenteet ovat kuitenkin jaksaneet kannatella monimuotoista katetta jo 90 vuotta.

Sokkeloinen kellari on tällä hetkellä puolittain käyttämättömänä. Sen historia rapistuu hoitamattomana samalla kun sen kätköistä löytyisi vapaata tilaa ja uusia mahdollisuuksia katutason yrityksille. Vaikka Puistola ei kuulu vuonna 2002 valmistuneen kaupunkihistoriallisen inventoinnin mukaan keskustan tärkeimpiin kohteisiin, tulee mahdollisessa maan kaivamisessa ja kellaritilojen syventämisessä varautua seuraavaan:

"Puistolan tontilla täällä perustustöitä tehdessä on noin kolmatta metrin syvyydellä kaivettu esiin tukeista tehty rantasillan tapainen, joka on maannut siihen ladottujen kivien päällä. Luultavasti on kaupunginoja entisaikoina

ulottunut tänne saakka ja tässä ollut jonkinlainen venevalkama tai ylimenopaikka. Kosteassa maassa olivat palkit hyvin säilyneet." (Sanomalehti Kaleva 29.4.1911)¹

Julkisivut ovat säilyneet sota-aikaisia muutoksia lukuun ottamatta alkuperäisessä asussaan. VTT:n vuonna 1990 laatiman Julkisivujen alustavan kuntotutkimuksen mukaan niin tämänhetkinen väri kuin Kenitex-pinnoitekin ovat 70-luvun perua.² Seuraavassa julkisivujen kunnostuksessa toivoisi Puistolan saavan takaisin alkuperäisen persikkaisen värinsä ja kalkkimaalauksen. Puistolaa vaivasi vuodet 1960-90 sen historian pahin tyyli-rikko, kun pieniruutuiset ikkunat olivat saaneet väistyä muodin mukaisten, yksiaukkoisten lasien tieltä. Virhe korjattiin vuonna 1990 uusilla pieniin ruutuihin jaetuilla ikkunoilla ja Puistolan yleisilme oli taas entisellään.

Asunto-osakeyhtiö Puistola on jo yli 90 vuoden ajan edustanut asumisen laatua Oulun ydinkeskustassa. Rakennus ei kuitenkaan ole museo vaan elävä ja toimiva pala historiaa, jonka uudistumista ja elinvoimaisuutta tulee tukea rakennussuojelun edellyttämässä puitteissa.

¹ Korhonen, Markus H., *Puistola*, Kirjapaino Kaleva Oy, Oulu, 2002, s. 37.

² As.Oy. Puistola Julkisivujen alustava kuntotutkimus, VTT Rakennuslaboratorio, Oulu, 1990, s.3.

6. Lähteet

Kirjalliset lähteet

Hautala, Kustaa. *Oulun kaupungin historia III 1809-1856*. Kirjapaino Osakeyhtiö Kaleva, Oulu 1975
Hautala, Kustaa. *Oulun kaupungin historia IV 1856-1918*. Kirjapaino Osakeyhtiö Kaleva, Oulu 1976
Hautala, Kustaa. *Oulun kaupungin historia V 1918-1945*. Kirjapaino Osakeyhtiö Kaleva, Oulu 1982
Kalajoki, Atte. *Totta ja tarua, Panun pakinoita 66 vuotta*. Painotalo Casper Oy, Kurikka 2001
Korhonen, Markus H. *Puistola*. Kirjapaino Kaleva Oy, Oulu 2002
Manninen, Turo. *Oulun kaupungin historia VI 1945-1990*. Gummerus Kirjapaino Oy, Jyväskylä 1995
Niskala, Kaarina; Okkonen, Ilpo. *Oulun Graadi, 350 vuotta asemakaavoitusta*. Kirjapaino Kaleva, Oulu 2002
Valkean kaupungin vaiheet, Oulun historiaa. Gummerus Oy, Jyväskylä 1987
Uuden Seurahuoneen Rakennushistoria, Petrellin palatsin tarina. Nelita Oy, 2002

Valokuvat ja piirustukset

Arkkitehtitoimisto Laatio Oy
Hautala, Kustaa. *Oulun kaupungin historia IV 1856-1918*. Kirjapaino Osakeyhtiö Kaleva, Oulu 1976
Isännöitsijän arkisto/valokuvat ja rakennuspiirustukset
Korhonen, Markus H. *Puistola*. Kirjapaino Kaleva Oy, Oulu 2002
Niskala, Kaarina; Okkonen, Ilpo. *Oulun Graadi, 350 vuotta asemakaavoitusta*. Kirjapaino Kaleva, Oulu 2002
Okkonen, Ilpo; Salokorpi, Asko. *Helsingin kasvot*. Kirjapaino Osakeyhtiö Kaleva, Oulu 1999
Oulun Kaupunginarkisto/rakennuslupa-asiakirjat
Oulun kaupungin Tekninen keskus/Karttapiste
Uuden Seurahuoneen Rakennushistoria, Petrellin palatsin tarina. Nelita Oy, 2002
Uuno Laukan valokuvakokoelma/Pohjois-Pohjanmaan museo
Valkean kaupungin vaiheet, Oulun historiaa. Gummerus Oy, Jyväskylä 1987

Muut lähteet

Isännöitsijä Pekka Karppinen, YIT Rapido
Anna-Maija Ylimaula, 6.10.2003
As.Oy. Puistola Julkisivujen alustava kuntotutkimus, VTT Rakennuslaboratorio, Oulu, 1990
Asunto-osakeyhtiö Puistolan Hallituksen toimintakertomus 1.1.-31.12.2002
Asunto-osakeyhtiö Puistolan Yhtiöjärjestys