

Eskarista ekalle –ilta

Info huoltajille

27.1.2026 Klo 17.30

13.4.2026



**SIVISTYS- JA
KULTTUURIPALVELUT**

OULU



**Oulu2026
Euroopan kulttuuri-
pääkaupunki**



Tervetuloa Eskarista ekalle-iltaan

Tapahtuma alkaa klo 17.30

Mikrofonisi ja kamerasi on mykistetty järjestäjän toimesta.

Kysymykset ja kommentointi

Voit lähettää meille kommentteja ja kysymyksiä QR-koodin kautta.

Vastukset laitetaan tilaisuuden jälkeen <https://www.ouka.fi/esiopetus/esiopetuksesta-kouluun-infoilta>

Jos sinulla on yksityisiä kysymyksiä, jotka koskevat lastasi, perhettäsi tai tiettyä esiopetuksen toimipaikkaa tai koulua, ota yhteyttä lapsesi päiväkodin henkilökuntaan tai tulevan koulun rehtoriin.

Eskarilta ekalle-illan kysymykset



From Pre-primary to Primary education-info evening

The event starts at 17.30 pm and will be held in Finnish

Info's presentation material in English can be found on our website

[From Preschool to School - Information Evening | Pre-primary Education | City of Oulu](https://www.ouka.fi/esiopetus/esiopetuksesta-kouluun-infoilta)

Your microphone and camera are muted by the organizer

Questions and commenting

You can send us comments and questions via the QR code. Answers will be compiled at:

<https://www.ouka.fi/esiopetus/esiopetuksesta-kouluun-infoilta>

If you have private questions concerning your child, your family, or a specific pre-primary education location or school, please contact the staff at your child's daycare centre or the principal of the future school.

Eskarilta ekalle-illan kysymykset



Eskarista ekalle -ilta



Klo 17.30 Tilaisuuden avaussanat

Marjut Nurmivuori, perusopetus- ja nuorisajohtaja

Klo 17.35 5-8-vuotiaiden pedagogiikka, esi- ja alkuopetuksen lähiyhteistyö

Katja Mäkelä ja Sanna Schroderus-Puurunen, esi- ja alkuopetuksen kehittäjäopettajat

Klo 17.40 Lapsen siirtyminen kouluun

Anne Moilanen, Aluepäällikkö

Klo 17.50 Oppimisen tuki

Sirkka Riepula, Alueellisen tuen palveluvastaava

Klo 18.00 Oppimisen tuki

Marjaana Kössö, Varhaiskasvatuksen erityisopettaja

Päivi Koskela, Perusopetuksen erityisopettaja

Klo 18.10 Kielivalinnat

Päivi Packalén, kehittäjäopettaja, kielet ja kansainvälisyys

Klo 18.20 Maahanmuuttotataustaiselle oppilaalle

Eija Laasonen-Tervaoja, kieli- ja kulttuuriryhmien opetuksen koordinaattori

Klo 18.30 Iltapäivätoiminta

Jaana Valtanen, iltapäivätoiminnan suunnittelija

Eskarilta ekalle-illan kysymykset



Tilaisuuden tallenne ja kooste yleisimmistä kysymyksistä tulee nähtäville ouka.fi/esiopetus/mita-esiopetus.



Oulu2026
Euroopan kulttuuri-
pääkaupunki



Esi- ja alkuopetuksen lähiyhteistyö

Katja Mäkelä ja Sanna Schroderus-Puurunen
Esi- ja alkuopetuksen kehittäjäopettajat



SIVISTYS- JA
KULTTUURIPALVELUT

OULU

Esi- ja alkuopetuksen lähiyhteistyö



- Onnistunut siirtyminen edistää lasten turvallisuuden tunnetta ja hyvinvointia sekä heidän kasvu- ja oppimisedellytyksiään.
- Tavoitteena on kehittää joustavaa esi- ja alkuopetusta lasten tarpeista ja näkökulmasta.
- Keskiössä yhdessä tekeminen ja yhteisen toimintakulttuurin kehittäminen
- Esi- ja alkuopetuksen lähiyhteistyötä toteutetaan **eri tavoin, säännöllisesti ja monenlaisissa ryhmissä.**
- Lähiyhteistyösuunnitelma laaditaan lähikoulun ja päiväkodin välillä.
- Lähiyhteistyön yhteinen teema tänä lukuvuonna on leikki.
- Leikki tukee tunne- ja itsesäätelytaitoja, jotka ovat tärkeitä sekä esiopetuksessa että koulussa.

"Yhtenäinen esi- ja alkuopetuksen pedagogiikka, toimintakulttuuri ja oppimisympäristö vahvistaa lapsen varhaista perustaitojen oppimista. Yhdessä toimien mahdollistamme lapsen yksilöllisen etenemisen kasvun ja opin polulla joustavien siirtymien avulla."

Huomioimme lasten ajatukset



**Lasten
mielipiteillä on
merkitystä!**

"Jännittää minkälaisia uusia kavereita luokalle tulee"

"Auttaa kun saa jutella jännittävistä asioista kotona tai eskarissa ennakkoon"

"Eskari ja koulu on melkein samanlaista."

"Pääsenkö oppimaan uusia asioita?"

"Älä pelkää, siellä on hauskaa ja siellä on helppoja tehtäviä ja sitten mennään vaikeampiin tehtäviin."

"Koulu ei jännittäisi niin paljon jos eskarit pääsisivät aina tutustumaan kouluun ja opettajaan ennen kuin koulu alkaa"

"Pitäisi näyttää ihan kaikki koulun paikat."

"Jännittää mitä kaikkea koulussa tehdään ja opiskellaan."

"Koulun aloitusta auttoi, kun ekana viikkona sai tuoda oman pehmolelun"



Oulu2026
Euroopan kulttuuri-
pääkaupunki



Lapsen siirtyminen kouluun

Anne Moilanen
Aluepäällikkö



SIVISTYS- JA
KULTTUURIPALVELUT

OULU

Lapsen valmius kouluun ja koulun valmius lapselle

Lapsen valmius

Lapsi on valmis aloittamaan koulun, kun hän tuntee olonsa turvalliseksi ja uteliaaksi.

Koulun valmius

Koulu on valmistautunut tarjoamaan lapselle myönteisen ja tukevan oppimisympäristön.





Kokenut henkilöstö ja turvallinen ympäristö

Luotettava koulu

Kokenut henkilöstö takaa lapsellesi turvallisen ja luotettavan oppimisympäristön.

Turvallinen ympäristö

Ympäristö on suunniteltu lapsia varten, varmistaen turvallisuuden ja hyvinvoinnin.



SIVISTYS- JA
KULTTUURIPALVELUT



Aikaa koululaiseksi kasvamiseen – ei paineita osaamisesta

Oppimisen rauhallinen alku

Koulun alkaessa ei tarvitse osata kaikkea, oppiminen tapahtuu omassa tahdissa ilman kiirettä.

Tuki ja kannustus

On tärkeää tarjota lapselle tukea ja kannustusta oppimispolulla ilman paineita osaamisesta.



Lähikoulu ja oppilaaksiotto



**O SIVISTYS- JA
KULTTUURIPALVELUT**

OULU



**Oulu2026
Euroopan kulttuuri-
pääkaupunki**



Lähikoulun määrittely ja määräytyminen

Lähikoulun määritelmä

Lähikoulu perustuu oppilaan viralliseen väestörekisterin osoitteeseen, joka määrittää koulupaikan.

Oppilaaksioton perusteet

Oppilaat otetaan lähikouluun asuinpaikan mukaan virallisen väestörekisterin perusteella.





Maantieteellisen etäisyyden merkitys

Lähikoulu voi olla kauempana kuin lähin koulu, mikä vaikuttaa oppilaiden koulumatkoihin ja valintoihin.

Oppilaaksiottoalueiden rajat

Raja-alueilla otetaan vuosittainen huomioon oppilaiden sijoittuminen, mikä määrittää koulupaikat ja lähikoulut.

Päätöksentekoprosessi ja vuosiluokkakohtainen oppilaaksiotto

Päätöksentekovastuu

Oppilaaksioton päätöksen tekee aluepäällikkö alueen rehtoreiden ohjauksessa.

Vuosiluokkakohtainen oppilaaksiotto

Oppilaaksiotto järjestetään erikseen vuosiluokille 1-6 ja 7-9.

Sisarusperusteen merkitys

Sisarusperuste mahdollistaa sisarusten koulunkäynnin samassa lähikoulussa, mikä helpottaa perheiden arkea ja logistiikkaa.

Sisarusperuste on voimassa perusopetuksen luokilla 1.-6. ja 7.-9., mahdollistaen yhtenäisen koulunkäynnin sisaruksille.

Muuhun kuin lähikouluun hakeminen

Hakemus toimitetaan lähikoulun rehtorille.



Koulukuljetuksen periaatteet 1/2

Koulukuljetuksen korvauserusteet

Oppilaan koulumatka korvataan, jos se on yli viisi kilometriä tai vaarallinen Koululiitu-arvion mukaan.

Päätöksen tekijä

Koulun rehtori tekee automaattisesti päätöksen koulukuljetusetuudesta ilman huoltajan hakemusta.

Koulumatkan määritelmä

Koulumatka tarkoittaa matkaa oppilaan väestörekisteriin merkitystä asuinpaikasta kouluun. Koulukuljetus myönnetään vain väestörekisteriin merkittyyn osoitteeseen.

Logistikko Olli Wimmer vastaa koulukuljetuksiin liittyvistä asioista ja lisätuesta.

olli.wimmer@ouka.fi



Koulukuljetuksen periaatteet 2/2

Koulumatkan pituuden laskenta

Koulumatkan pituus määritellään lyhyintä, jalankulkukelpoista ja yleisesti käytössä olevaa reittiä pitkin kotipuortilta kouluportille.

Ensisijaiset kuljetusmuodot

Koulukuljetukset järjestetään pääosin julkisella liikenteellä tai palveluliikenteellä, mikä edistää ympäristöystävällisyyttä ja tehokkuutta.

Toissijaiset kuljetusmuodot

Linja-auto- ja taksikuljetuksia käytetään vain tarpeen mukaan, ja osa koulumatkasta voi jäädä oppilaan itsensä kuljettavaksi.

Pitkät koulumatkat

Yli 5 kilometrin koulumatkat muuhun kuin lähikouluun korvataan, jos opiskellaan A1-kieltä muualla kuin lähikoulussa.

Vaaralliseksi arvioidut matkat

Koulumatkat voidaan korvata, jos matka on vaarallinen tai lapsen terveydentila sitä vaatii.

Harkinnanvarainen kuljetus

Huoltajien tulee hakea kuljetusetuutta lukuvuosittain erillisellä hakemuksella viimeistään 15.5.

<https://www.ouka.fi/oppimisen-ja-koulunkaynnin-tuki/koulumatkat-ja-koulukuljetus>





Oulu2026
Euroopan kulttuuri-
pääkaupunki



Oppimisen tuki

Sirkka Riepula

Alueellisen tuen palveluvastaava



SIVISTYS- JA
KULTTUURIPALVELUT

OULU

Oppimisen tuki perusopetuksessa 1.8.2025 alkaen

Tavoitteena on, että tukea saavan oppilaan opetus ja riittävät tukitoimet järjestetään oppilaan lähikoulussa aina, kun se on mahdollista.

Oppimisen ja esiopetukseen osallistumisen tuki

Oppimisen ja koulunkäynnin tuki perusopetuksessa

Oppimisen edellytyksiä tukevat opetusjärjestelyt

Mm. eriyttäminen, kielitietoinen opetus, opetusryhmien muodostaminen siten, että opetukselle asetetut tavoitteet voidaan saavuttaa, erilaiset pedagogiset järjestelyt (esim. toimintojen toisto ja ennakoitavuus sekä ryhmäkohtaiset apuvälineet), erilaiset rakenteelliset järjestelyt (esim. avustava/ohjaava henkilöstö ryhmässä) sekä vahvuuksien huomioiminen.



Ryhmäkohtaiset tukimuodot opetusjärjestelyjen lisänä

- Opettajan antama yleinen tukiopetus
- Opettajan antama opetuskielen tukiopetus
- Erityisopettajan antama opetus muun opetuksen yhteydessä

Opetuksen järjestäjän tulee perusopetuksessa varata ryhmäkohtaisten tukimuotojen toteuttamiseen lukuvuosittain opetussuunnitelmaan perustuvassa suunnitelmassa yhteensä vähintään 0,122 opetustuntia/oppilas/viikko.



Lapsikohtaiset/ Oppilaskohtaiset tukitoimet

- Erityisopettajan antama opetus osittain pienryhmässä ja muun opetuksen yhteydessä
- Erityisopettajan tai erityisluokanopettajan opetus pienryhmässä*
- Erityisluokanopettajan opetus erityisluokassa*
- Tulkitsemispalvelut
- Avustajapalvelut
- Apuvälineet

* Tätä tukea saavia enintään 5 oppilasta / opettaja perusopetuksessa





Oppiminen vaatii kiinnostusta ja haasteiden kohtaamista.

Oppiminen tukee hyvinvointia ja hyvinvointi edistää oppimista.



**Oulu
2026**



**SIVISTYS- JA
KULTTUURIPALVELUT**



Oulu2026
Euroopan kulttuuri-
pääkaupunki



Oppimisen tuki

Marjaana Kössö, Varhaiskasvatuksen erityisopettaja

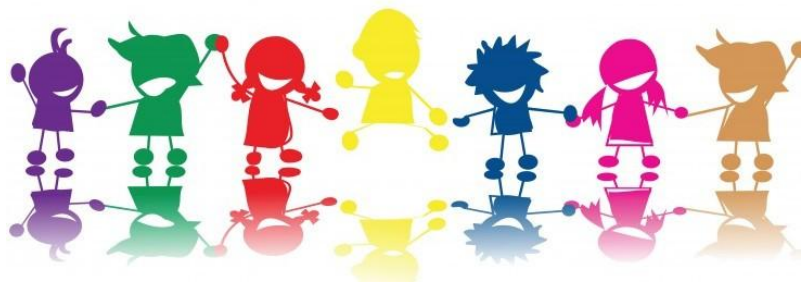
Päivi Koskela, Perusopetuksen erityisopettaja



SIVISTYS- JA
KULTTUURIPALVELUT

OULU

- Siirtyminen esiopetuksesta kouluun on lapselle tärkeä elämänvaihe ja toimintaa ohjaa lapsilähtöisyys.
- Yhteistyö varhaiskasvatuksen ja lähikoulun alkuopetuksen kanssa on suunnitelmallista: Yhdessä tekeminen, yhteiset tapahtumat ja yhteistyöparit.
- Huoltajat ovat oman lapsensa asiantuntijoita ja kokoonnumme yhdessä tiedonsiirtopalaveriin, jossa varmistamme tuen tarpeiden jatkumisen esiopetuksesta kouluun
 - Myönteinen ja kannustava suhtautuminen esiopetusta ja koulua kohtaan.
- Lapsen vahvuudet, taidot ja mielenkiinnon kohteet ovat tärkeässä roolissa tiedonsiirrossa.
- Lapsen esiopetuksen oppimissuunnitelma (LEOPS) päivitetään alkuvuodesta yhdessä huoltajien ja moniammatillisen verkoston kanssa.
- Erityisopettajien yhteistyö esiopetusryhmissä tiivistyy: havainnot ryhmistä ja tuen järjestäminen koulussa.



- Kevään lopussa esiopetuksessa arvioidaan Lapsen esiopetuksen oppimissuunnitelma (LEOPS) yhdessä huoltajien ja lapsen kanssa
- Leops on tärkeä asiakirja, koska siinä olevat tiedot lapsesta siirtyvät koululle.
- Esi- ja alkuopetuksen tiedonsiirtokeskustelussa siirretään suullisesti opetuksen järjestämisen kannalta välttämättömät tiedot (LEOPS:sta) ennen oppilaiden luokkiin jakoa ja kouluun tutustumispäivää.
- Tiedonsiirtokeskusteluun osallistuvat tarvittaessa huoltajat, varhaiskasvatuksen opettaja ja /tai erityisopettaja, moniammatilliset asiantuntijat, luokanopettaja ja erityisopettaja, jos mietitään tuen tarpeita.
- Seuratkaa lapsenne koulun kotisivuja esimerkiksi tutustumispäivän ajankohta ja koulun tapahtumat.
- Tutustumispäivänä selviää lapsen luokka ja mahdollisesti opettaja.
- Lapsen esiopetuspäivän kulku tulee tutuksi huoltajille päivittäin tuonti- ja hakutilanteissa.
- Koulupäivästä lapsi kertoo huoltajille itse – muistakaa kysyä tarkentavia kysymyksiä.



OULU



Oulu2026
Euroopan kulttuuri-
pääkaupunki



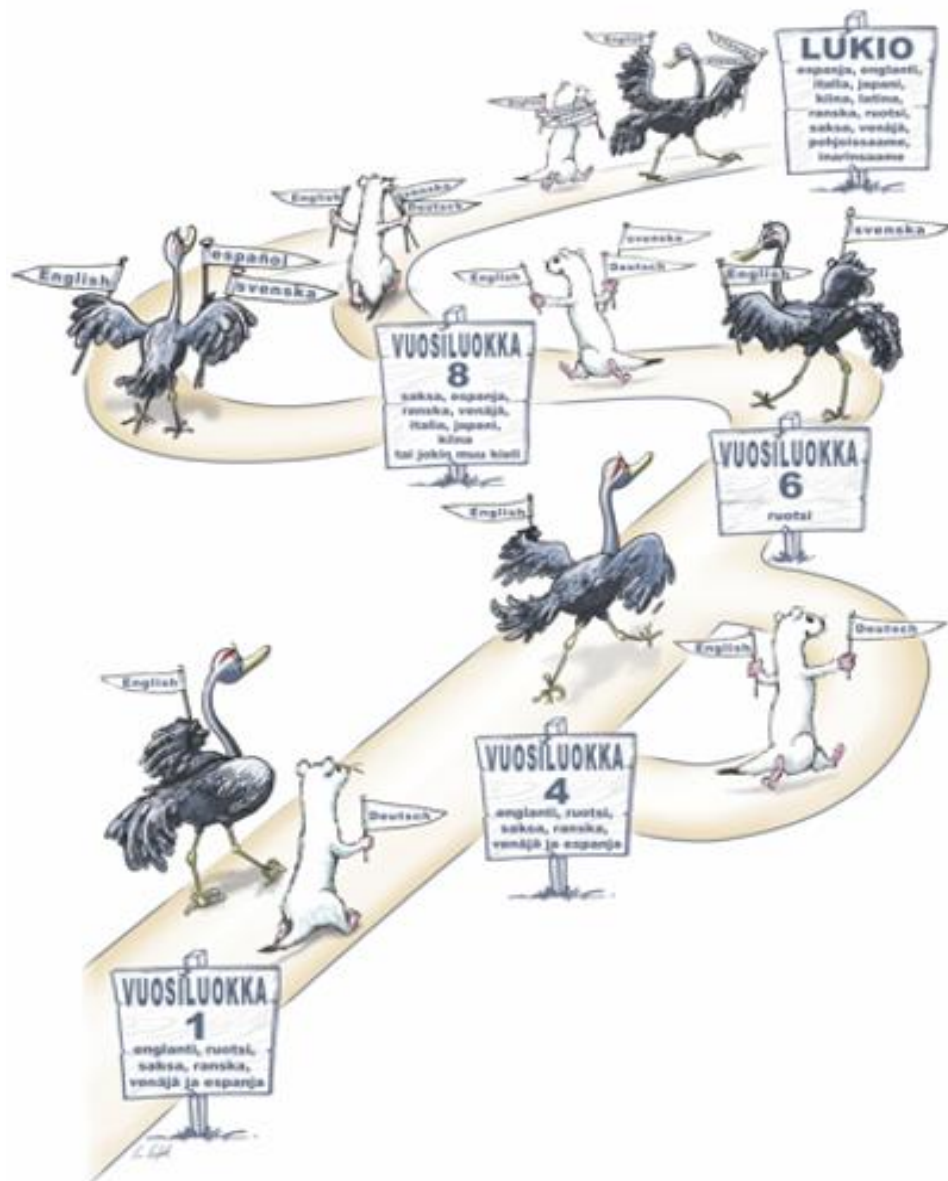
Oulun kaupungin kielipolku

Päivi Packalén, kehittäjäopettaja



SIVISTYS- JA
KULTTUURIPALVELUT

OULU



Oulun kaupungin kielipolku

A1-kieli



- A1-kieli on ensimmäinen vieras kieli.
- Oulun kaupungissa tarjotaan A1-kielinä englantia, espanjaa, ranskaa, ruotsia, saksaa ja venäjää.
- Jokainen koulu tarjoaa ainakin kahta A1-kieltä.
- Oppilas valitsee A1-kielen tulevan lähikoulunsa kielistä.
 - Koulun kielivalikoima on nähtävillä koulun nettisivuilla.
- A1-kieli on pakollinen kieli.
- A1-kielen opiskelu alkaa 1. luokan oppilailla elokuussa 2026.
 - Vuosiluokilla 1-2 oppilas opiskelee kieltä 1 h/vko.
 - Vuosiluokilla 3-4 oppilas opiskelee kieltä 2 h/vko.
 - Vuosiluokalla 5 oppilas opiskelee kieltä 3 h/vko.
 - Vuosiluokalla 6 oppilas opiskelee kieltä 2 h/vko.



A1-kielen valinta tehdään Wilmassa



- **Valinta tehdään viikoilla 11-12 eli 9.-22.3.2026.**
- Oulun kaupunki järjestää tiistaina 24.2.2026 klo 17.30 yhteisen Teams-infon A1-kielivalintoihin.
- Oppilaan lähikoulun tarjoamat A1-kielet näkyvät Wilman Lomakkeet-valikossa valinta-ajankohtana.

Kielivalinnoissa huomioitavaa

- A1-kieltä opiskellaan 9. luokan loppuun saakka.
- Ryhmän perustamisraja on 12 oppilasta.
- A1-kieli voidaan valita vain oman lähikoulun kielistä.
- Jos A1-kieli on joku muu kuin englanti, suositellaan vahvasti englannin valintaa A2-kielenä. A2-kielen opiskelu aloitetaan 4. luokalla.





Oulu2026
Euroopan kulttuuri-
pääkaupunki



Maahanmuuttotoustaustaiselle oppilaalle

Eija Laasonen-Tervaoja, kieli- ja kulttuuriryhmien opetuksen koordinaattori



SIVISTYS- JA
KULTTUURIPALVELUT

OULU

Perusopetukseen valmistava opetus, valo



- Valo-opetus on tarkoitettu kaikille esi- ja perusopetusikäisille maahanmuuttotaustaisille lapsille ja nuorille, jotka eivät ole syntyneet Suomessa ja joilla ei ole vielä tarvittavia kielellisiä valmiuksia esi- tai perusopetuksessa opiskeluun.
- Valo-opetuksessa pääpaino on suomen kielen opinnoissa, matemaattisen osaamisen vahvistamisessa sekä eri oppiaineiden sisällöissä.
- Ryhmämuotoista valoa järjestetään 1.-6. luokkalaisille Jäälän, Kaakkurin, Kaukovainion, Knuutilankankaan, Maikkulan, Myllyojan, Paulaharjun, Rajakylän ja Tuiran kouluissa.
- Valmistavaa opetusta järjestetään myös perusopetuksen yhteydessä toteutettavassa valmistavassa opetuksessa oppilaan lähikoulussa.
- Oppilas opiskelee valossa tavallisesti vuoden ajan, jonka jälkeen hän siirtyy omaan lähikouluunsa.
- Uudet oppilaat ohjataan valmistavaan opetukseen kieli- ja kulttuuriryhmien opetuksen koordinaattorin kautta.



Suomi toisena kielenä ja kirjallisuus



- Äidinkieli ja kirjallisuus –oppiaine jakautuu eri oppimääriin, kuten suomen kieli ja kirjallisuus (S1) tai suomi toisena kielenä ja kirjallisuus (S2). Jokaisella oppimäärällä on omat tavoitteet, sisällöt ja arvioinnin kriteerit.
- Oppilas voi opiskella S2-oppimäärää, jos hänen suomen kielen peruskielitaitonsa tarvitsee vahvistamista tai jos hänen suomen kielen taitonsa ei vielä anna edellytyksiä S1-oppimäärän opiskeluun. Oppimäärän valinnassa keskeisintä on oppilaan kehittyvä suomen kielen taito eri osa-alueilla (reseptiiviset ja produktiiviset taidot).
- Kunkin oppilaan tarpeen S2-oppimäärään arvioivat oppilasta opettavat opettajat yhdessä. **Oppilaan huoltaja päättää oppimääriä koskevista valinnoista.**
- Koulut päättävät itsenäisesti, kuinka S2-oppimäärän opetus järjestetään. Opetus voidaan toteuttaa erillisissä S2-ryhmissä, osin S1- ja S2-ryhmissä tai kokonaan S1-ryhmän mukana.
- Tavoitteena on, että oppilas siirtyy S2-oppimäärän opiskelusta S1-oppimäärän opiskeluun, kun riittävä suomen kielen taito eri kielitaidon osa-alueilla ja yleisessä tiedonalojen kielessä on saavutettu.



Oman äidinkielen opetus



- OÄ-opetus on perusopetusta täydentävää opetusta, jota voivat saada oppilaat, joiden äidinkieli tai joku kotona käytettävistä kielistä on muu kuin suomi, ruotsi tai saame. Lisäksi OÄ:n mukaan voivat opiskella ne suomen-, ruotsin- tai saamenkieliset oppilaat, jotka osallistuvat ulkomailla hankitun kielitaidon ylläpito-opetukseen.
- OÄ-opetuksen tavoitteena on tukea oppilaan aktiivisen monikielisyyden kehittymistä sekä herättää kiinnostus kielitaidon elinikäiseen kehittämiseen. Oman äidinkielen oppiminen tukee myös muiden kielten sekä eri oppiaineiden oppimista sekä kotoutumista suomalaiseen yhteiskuntaan.
- Opetukseen ilmoittaudutaan Wilmassa (lomakkeet, oman äidinkielen opetukseen ilmoittautuminen) elokuussa. Ilmoittautuminen on sitova.
- OÄ-opetusta järjestetään keskitetysti tietyillä kouluilla, jos samaan kieleen ilmoittautuu vähintään kuusi oppilasta. Opetusta on 2h viikossa.
- Lukuvuonna 2025-2026 opetusta järjestetään 17 kielessä.



Oulu2026
Euroopan kulttuuri-
pääkaupunki



Iltapäivätoiminta

Jaana Valtanen, iltapäivätoiminnan suunnittelija



SIVISTYS- JA
KULTTUURIPALVELUT

OULU

Perusopetuksen iltapäivätoiminta



- On ohjattua ja valvottua toimintaa turvallisessa ja virikkeellisessä ja ympäristössä koulupäivän jälkeen
- Noudattaa Opetushallituksen Aamu- ja iltapäivätoiminnan perusteita, perusopetuslakia ja Oulun kaupungin perusopetuksen iltapäivätoiminnan toimintasuunnitelmaa
- On Oulun kaupungin sivistys- ja kulttuuripalveluiden järjestämää toimintaa yhteistyössä palveluntuottajien kanssa
- Sisältää leikkiä, askartelua, liikuntaa, ulkoilua, retkeilyä ja välipalan

Perusopetuksen iltapäivätoiminta



- Järjestetään koulupäivisin (ma – pe) Klo 11- 16.30
- Koulun loma-aikoina ei ole toimintaa
- Järjestetään kouluilla, nuorisotaloilla

Perusopetuksen iltapäivätoiminta 2026 - 2027



Kenelle toimintaa tarjotaan

- 1-2. Vuosiluokan oppilaille
- 3. – 9. vuosiluokkien oppilaille, joilla on tuen päätös.
- VET-ryhmässä koulua käyville oppilaille 1.-9. lk

- Paikka voidaan myöntää, mikäli lapsen huoltaja / -t käyvät työssä tai opiskelevat tai on olemassa muu erityinen syy paikan tarpeelle.

- Aamupäivä toimintapaikan myöntää Pohde -> haetaan Pohteelta vammaispalvelu hakemuksella

Maksu



- **Kiinteä kuukausimaksu 120 € / kk**
- Maksu peritään elokuusta toukokuun loppuun saakka.
- Maksuun ei vaikuta kuukauden pituus tai lapsen läsnäolopäivien määrä.

- **Sisaralennus** perheille, joilla on kaksi tai useampi lapsi samanaikaisesti iltapäivätoiminnassa:
 - Ensimmäinen lapsi – täysi maksu (120 €)
 - Seuraavat sisarukset – puolet täydestä maksusta (60 €)

- **Maksuvapaus** voidaan myöntää perheille, jotka saavat Kelan myöntämää perustoimeentulotukea.

- **50 % Maksuhuojennus** voidaan myöntää perheille, jotka saavat Kelan myöntämää asumitukea.

Iltapäivätoimintaan hakeminen lukuvuodelle 2026 -2027



- Hakuaika on 1.1. - **15.2.2026**
- Hakemus tehdään sähköisesti Wilmassa.
- Mikäli huoltaja on antanut luvan sähköiseen tiedoksiintoon, näkyy päätös Wilmassa 15.5.
- Mikäli huoltajalla ei ole lupaa sähköiseen tiedoksiintoon, postitetaan päätös 15.5.
- Ryhmät perustetaan hakuaikana saapuneiden hakemusten perusteella. **On tärkeää, että paikkaa haetaan hakuaikana!!!**
- Toimintaan ovat etusijalla 1. lk:n oppilaat
- Hakuajan jälkeen saapuneet hakemukset käsitellään, mutta ne eivät vaikuta enää ryhmien perustamiseen. Mikäli ryhmä on täynnä, lapsi jää jonoon, vaikka olisi 1. lk:n oppilas.

Lisätietoa



<https://www.ouka.fi/oulu/koulutus-ja-opiskelu/iltapaivatoiminta>

- poissaolojen vaikutuksesta toimintamaksuun
- paikan irtisanomisesta
- toiminnan järjestäjistä
- toiminnan sisällöistä

Jaana Valtanen tel. 044 703 8230, email: jaana.valtanen@ouka.fi, Iltapaivatoiminta@ouka.fi

Kati Niskala tel. 050 435 5850, email: kati.niskala@ouka.fi (In English)



Oulu2026
Euroopan kulttuuri-
pääkaupunki



Kiitos

Eskarilta ekalle-illan kysymykset



13.4.2026



SIVISTYS- JA
KULTTUURIPALVELUT

OULU