

# OULU

## KAAKKURIN KESKUKSEN LUONTOSELVITYS

31.10.2023



# Sisällys

1 JOHDANTO.....	2
2 SELVITYSALUE .....	3
2.1 KASVILLISUUS JA LUONTOTYYPIT .....	4
2.2 LINNUSTO.....	7
2.2.1 <i>Pesimälinnusto</i> .....	7
2.2.2 <i>Levähävät muuttolinnut</i> .....	9
2.3 VIITASAMMAKOT JA MUU ELÄIMISTÖ .....	9
3 JOHTOPÄÄTÖKSET .....	10
4 LÄHTEET.....	10

## 1 JOHDANTO

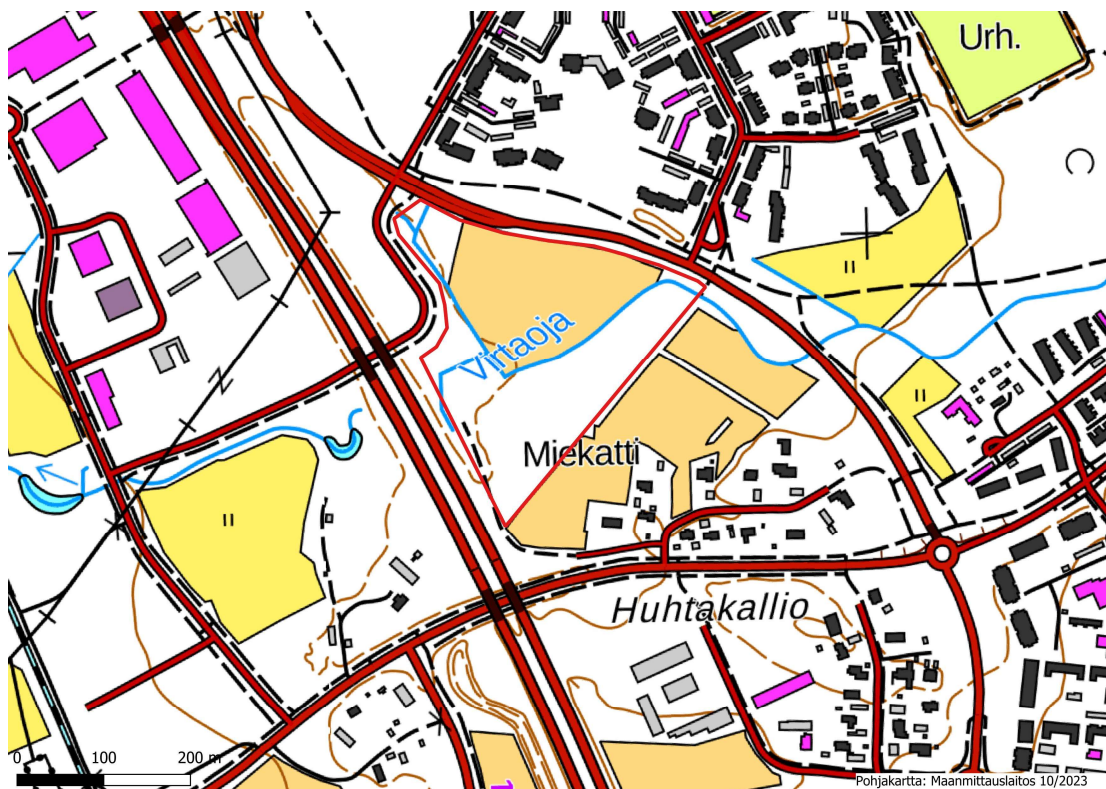
Kaakkurin keskuksen eteläosaan Virtaojan varrelle tehtiin kasvillisuus- ja luontoselvitys sekä selvitettiin pesimä- ja muuttolinnuston esiintyminen peltolohkolta ja pensaikkoalueelta. Samalla havainnoitiin viitasammakoita. Selvitykset on laadittu maankäytön perusselvitykseksi.

Kasvillisuus- ja luontotyyppiselvityksen maastotöistä ja raportoinnista on vastannut FM Lassi Kalleinen Natans Oy:stä ja linnustonselvityksestä sekä direktiivilajien (viitasammakot) potentiaaliset elinympäristöt kartoitti FT Esa Aalto Aallokas Oy:stä.

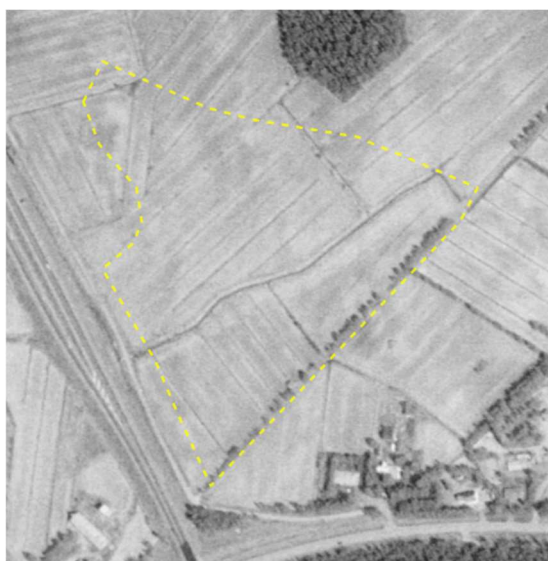
Projektipäällikkönä on toiminut hortonomi (AMK) Kirsi Pääkkö ja raporttien yhteensovittamisen on tehnyt hortonomi (AMK) Jonna Varrio Plaana Oy:stä.

## 2 SELVITYSALUE

Selvitysalue rajautuu kaakkoisreunalla peltoon ja muutoin aluetta ympäröiviin katuihin ja teihin. Alueella on rakennettu uusia katuja, viheralueita ja hulevesirakenteita. Myös Virtaojan uoma selvitysalueella on siirretty. Tätä maankäytön muutosta on esitetty alla olevilla kartoilla 2–7. Selvitysalueella on viljelyksessä oleva pelto ja metsittyvää entistä peltoa, ja selvitysalueen länsipuolella sijaitsee vilkasliikenteinen Pohjantie. Alueen koko on 6,5 hehtaaria.



Kartta 1. Selvitysalueen rajaus punaisella viivalla maastokartalla.



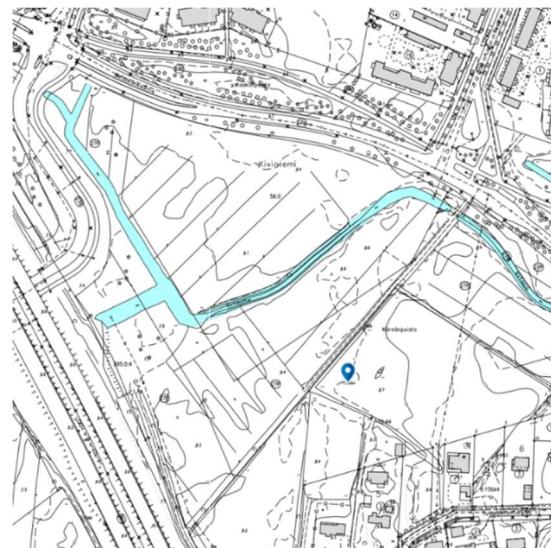
Kartta 2. Rajaus vuoden 1996 ilmakuvalla.



Kartta 3. Rajaus vuoden 2017 ilmakuvalla.



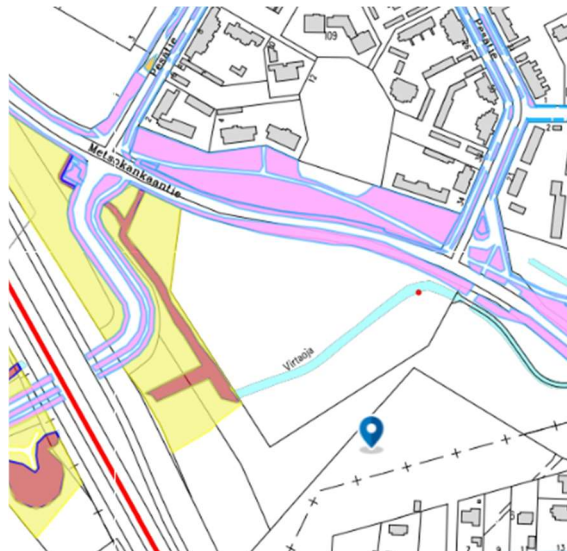
Kartta 4. Rajaus opaskartalla.



Kartta 5. Kantakartta 23.7.2023, Virtaojan hulevesiuomat.



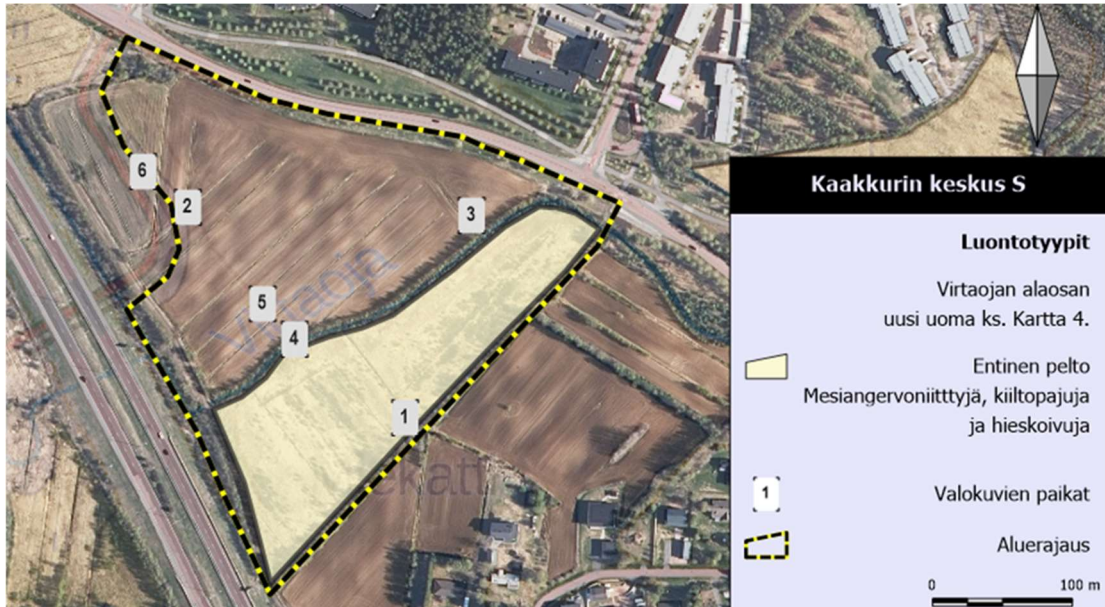
Kartta 6. Peltolohkorekisteri 2022.



Kartta 7. Pyrstöpuiston keltaisen alueen hoitoluokaksi on määritetty maisemaniitty.

## 2.1 KASVILLISUUS JA LUONTOTYYPIT

Paikalla käytiin 24.5.2023 ja 19.7. 2023. Ensi vilkaisulla selvitysalueena oli pelkkä peltoaukio. Lähemmässä tarkastelussa eri peltolohkojen kasvillisuus oli erilaista. Kun Oulunportintien vallilla ja Metsokankaantien pientareella kasvoi ahdekaunokkia ja sen ympäristöstä oli niitetty pelto-ohdaketta, mutta ei muuta, oli ahdekaunokin alkuperää yritettävä selvittää. Virtaojan eteläosa oli rakennettu eri tavalla kuin aiemmista kartoista saattoi päätellä. Virtaojan hulevesiväylät löytyivät Oulun kaupungin kantakartasta (kartta 5) ja voimassa olleet pellot peltolohkorekisteristä 2022 (kartta 6). Ahdekaunokin tulo alueelle selvisi, koska osa alueesta kuuluu Pyrstöpuistoon (kartta 7).



Kartta 8. Luontotyyppikartta.

Pyrstöpuiston hoitoluokasta sanotaan kaupungin verkkosivuilla seuraavaa: ”Pyrstöpuisto, hoitoluokka A3a Maisemaniitty. Niitetään kerran kasvukaudessa elo-syyskuussa.” Maisemaniitty on varmaan alun perin kylvetty paikalleen.

Maisemaniityn ja peltolohkojen lisäksi alueella on kaksi villiintynyttä lohkoa. Alueen halkaisee Virtaoja. Se on puuston ympäröimä ja tiiviisti pusikoitunut. Ojan suojavyöhyke on kapea, kasveja on lähinnä ojan kaltevalla pientareella. Maatalousympäristössä se on ollut liian kapea – puuston peittämää osaa tulisi olla useita metrejä kummallakin puolen. Tällaisissa oloissa oja on pohjaltaan miltei kasviton, koska sinne ei pääse valoa. Ojan varrella on tiheästi kiiltopajua, koivua, pihlajaa, harmaaleppää ja horsmaa, vadelmaa, nokkosta ja mesiangervoa. Luontotyyppikartassa on ojan lisäksi vain yksi kasvillisuuslohko, joka täyttyy lähinnä mesiangervoniityistä, hieskoivu- ja kiiltopajupensaikoista. Toukokuussa siellä kuljettuaan sai vaatteista nyppiä puutiaisista yhden toisensa jälkeen.



*Kuva 1. Entistä peltoa, nyt mesiangervoniittyä, koivuja ja pajuja. Maisema on avointa, mutta kasvillisuus tukkoista.*



*Kuva 2. Maisemaniityn (vas) ja pellon (oik) sauma, Etualalla hulevesikanava. Täytyykö se esim. osmankäämeistä?*



*Kuva 3. Virtaojan suojavyöhyke on hyvin kapea. Keväällä ojan näkee, kesällä uoma on pimeä.*



*Kuva 4. Virtaojan kulkua on muutettu. Taustalla on niukkalajisia suurruhos-  
toja, mm. pioneerilaji maitohorsmaa.*



*Kuva 5. Virtaojan uutta uomaäkin. Moottoritien alitus. Kasvillisuus on vielä niukkaa. Kosteikon paikka?*



*Kuva 6. Ahdekaunokki ilmaantui maisemaniitylle ja sen ympäristöön. Se on yleistynyt Oulussa, ehkä niittykasvien siemenkylvösten myötä.*

## 2.2 LINNUSTO

Selvitysalueelta tutkittiin pesimä- ja muuttolinnusto sekä viitasammakoiden esiintyminen.

### 2.2.1 Pesimälinnusto

Linnustoseelvityksen menetelmänä sovellettiin pesivän maalinnuston kartoituslaskentaa (Koskimies & Väisänen 1988). Selvitysalueella tehtiin kahden käyntikerran kartoituslaskenta (17.5.2023 klo 7:25–7:53 ja 5.6.2023 klo 6:41–7:03). Molemmat laskennat tehtiin heikkotuulisella ja poutaisella säällä. Kartoitus tehtiin siten, että mikään maaston kohta ei jäänyt 50 metriä kauemmas kuljetusta reitistä. Kulkureitit ovat tallennettuna Suomen lajitietokeskuksessa. Molemmilla laskentakertoilla laskettiin ja merkittiin ylös kaikki havaitut linnut ja muut selkärangaiset eläimet. Laulava lintu tulkittiin alueella pesiväksi, mikäli se pääsääntöisesti lauloi selvitysalueen sisäpuolella. Tulosten raportoinnissa ei ole huomioitu yli lentäneitä eikä alueen ulkopuolella olleita lintuja.

Tulostaulukossa pesimälinnuista käytettävä yksikkö on lintupari. Pari voi tarkoittaa myös havaintoa yksittäisestä koiraasta tai naaraasta, sillä laskennassa harvoin havaitaan parin molempia yksilöitä samanaikaisesti. Lajien uhanalaisuustarkastelussa käytettiin uusinta uhanalaisuusluokitusta (Hyvärinen ym. 2019). Havainnot uhanalaisista ja silmälläpidettävistä lajeista tallennettiin Suomen Lajitietokeskukseen.

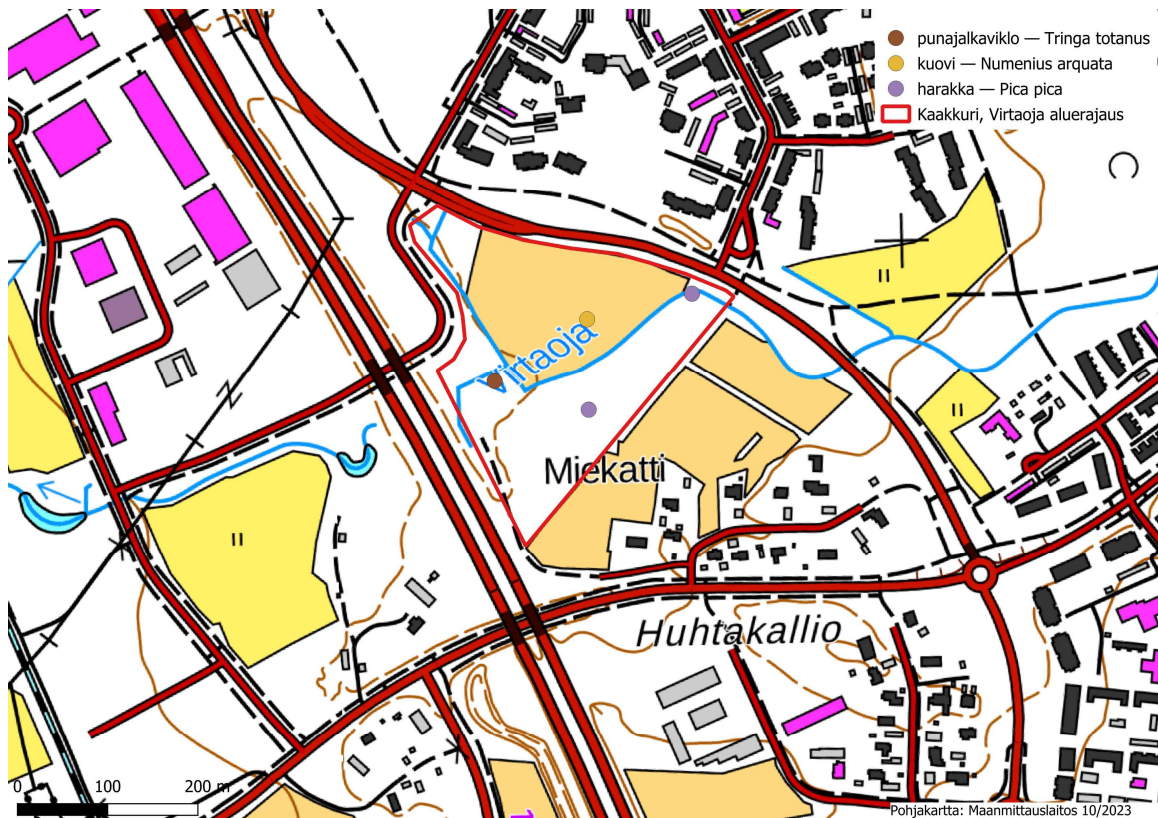
Kaakkurissa Virtaojan varren selvitysalueella pesii pelto- ja pensaikkolajistoa. Pesiviksi tulkittuja lintuja laskettiin yhteensä 14 paria (215 paria / km<sup>2</sup>) ja lintulajeja 10. Linnuston tiheys on taa-jama-alueelle tavanomainen. Lajit ja parimäärät on esitetty taulukossa 1. Runsain pesimälaji on pajulintu, joita pesii 4 paria. Keltasirkkuja pesii 2 paria ja muita havaittuja lajeja yksi pari. Havaituista lajeista kuovi ja harakka ovat silmälläpidettäviä lajeja. Kuovilla oli pesä pellolla, mutta se tuhoutui pellon muokkaustöissä touko-kesäkuun vaihteessa. Harakka vaikutti pesivän pellon laidan nuorena koivikossa. Varsinaisia uhanalaisia lajeja ei pesi alueella. Silmälläpidettävien lajien havaintopaikat on esitetty kartalla 9. Selvitysalue kokonaisuudessaan on silmälläpidettävien lajien elinympäristöä, joten se voitaisiin tulkita luontoselvitysoppaan (Mäkelä & Salo 2021) mukaiseksi luonnon monimuotoisuutta tukevaksi alueeksi.

Käytetyllä kahden käyntikerran kartoituslaskennalla ei löydetä kaikkia pesiviä ja pesintää yrittäneitä lintupareja ja toisaalta joitakin lyhytaikaisesti vierailleita lintuyksilöitä saatetaan tulkita pesiviksi. Tässä selvityksessä molemmilla laskentakertoilla havaittiin pääosin samat linnut, joten

*Taulukko 1. Kaakkurin Virtaojan selvitysalueella havaitut pesimälajit ja niiden uhanalaisuudet ja parimäärät. NT = silmälläpidettävä*

laskentatulokset antaa hyvän kuvan alueen linnustosta. Pesimälinnuston tarkkan parimäärän selvittämiseksi tarvittaisiin 5–6 laskentakertaa pesimäkauden aikana.

Laji (uhanalaisuus)	Parimäärä
Kuovi (NT)	1
Rantasipi	1
Kiuru	1
Punarinta	1
Räkättirastas	1
Punakylkirastas	1
Lehtokerttu	1
Pajulintu	4
Harakka (NT)	1
Keltasirkku	2



Kartta 9. Silmälläpidettävien lajien pesimäaikaiset havaintopaikat punaisella viivalla rajatulla selvitysalueella. Havainto punajalkaviklosta ei viitannut pesintään. Harakat havaittiin eri laskentakertoilla hieman eri paikoissa.

## 2.2.2 Levähtävät muuttolinnut

Alueella levähtäviä ja ruokailevia lintuja havainnointiin keväällä kolmena päivänä, kesällä pesimälintulaskennan yhteydessä yhtenä päivänä ja syksyllä kahtena päivänä. Havainnointi pyrittiin kohdistamaan sellaisiin päiviin, kun Oulun alueen muilla lintupaikoilla oli runsaasti levähtäviä lintuja. Havainnointiajat ja havaitut levähtävät tai ruokailevat linnut on esitetty taulukossa 2.

Merkittäviä määriä levähtäviä tai ruokailevia lintuja ei havaittu. Pesimälinnustoon kuulumattomia lajeja havaittiin 7. Näistä huomionarvoisimpia ovat silmälläpidettäviksi luokiteltavat punajalkaviklo ja västäräkki. Mahdollisesti jossain lähistöllä pesivä tai pesinnässään epäonnistunut punajalkaviklo ruokaili Virtaojalla kesäkuun laskennassa. Toukokuun alussa yksi västäräkki oli pysähtynyt ruokailemaan lumesta vapautuneelle pellolle. Harakoita todettiin pesivän yksi pari, joiden lisäksi pellolla kävi ruokailemassa myös muualla pesiviä harakoita. Syysmuutolla havaittiin elokuussa kaksi pellolla ruokailevaa keltavästäräkkiä. Johtopäätöksenä voidaan todeta, että alueen merkitys lintujen levähdys- ja ruokailualueena on vähäinen.

*Taulukko 2. Kaakkurin virtaojan selvitysalueella havaitut levähtävät ja ruokailevat linnut ja havainnointiajat. Taulukkoon ei ole merkitty alueella pesineitä lintuja. NT = silmälläpidettävä*

<b>Päivämäärä (2023)</b>	<b>7.5.</b>	<b>17.5.</b>	<b>22.5.</b>	<b>5.6.</b>	<b>21.8.</b>	<b>4.9.</b>
<b>Havainnointiaika</b>	14:37-	7:25-	14:40-	6:41-	6:17-	6:54
<b>Laji (uhanalaisuus)</b>	14:50	7:53	14:52	7:03	6:25	7:02
<b>Töyhtöhyppä</b>	<b>1</b>		<b>1</b>			
<b>Punajalkaviklo (NT)</b>				<b>1</b>		
<b>Sepelkyyhky</b>	<b>1</b>		<b>1</b>			<b>1</b>
<b>Keltavästäräkki</b>					<b>2</b>	
<b>Västäräkki (NT)</b>	<b>1</b>					
<b>Hernekerttu</b>		<b>1</b>				
<b>Pajulintu</b>		<b>4</b>				
<b>Harakka (NT)</b>	<b>7</b>		<b>2</b>		<b>1</b>	<b>1</b>
<b>Varis</b>	<b>1</b>		<b>2</b>		<b>1</b>	

## 2.3 VIITASAMMAKOT, LEPAKOT JA MUU ELÄIMISTÖ

Viitasammakoita etsittiin Virtaojalta toukokuun laskentakerroilla 7.5., 17.5. ja 22.5. Havaintoja viitasammakoista tai niiden kudusta ei tehty.

Muita selkärankaisia eläimiä ei havaittu.

### 3 JOHTOPÄÄTÖKSET

Selvitysalue on pääosin peltoa. Alueella ei ole uhanalaisia eikä lailla suojeltuja luontotyyppisiä, ei myöskään uhanalaisia kasvilajeja. Ympäristö on vahvasti muuttunutta ja niukkalajista.

Viitasammakoiden lisääntymis- tai levähdyspaikkoja ei ole selvitysalueella.

Selvitysalueella ei havaittu uhanalaisia lintulajeja. Silmälläpidettävistä lajeista pesimälinnustoon kuuluvat kuovi ja harakka. Harakka pesii mielellään ihmisen seuralaisena eikä sitä tarvitse erikseen huomioida. Peltolohko on kovin pieni kuovin pesimäympäristöksi. Kuovin pesinnän onnistumisen todennäköisyys nykyisellä maankäytöllä on pieni. Kuoveja varten olisi parempi säästää laajempia monipuolisia peltomaisemia eri tavoin viljeltävine lohkoineen. Kuovi saattaa kuitenkin yrittää pesintää pellolla tulevinakin keväänä, minkä vuoksi pellon muokkaus tai mahdolliset maansiirtotyöt suositellaan tehtäväksi vasta kesäkuun alkupuolen jälkeen, kun kuovin poikaset ovat kuoriutuneet ja lähteneet pesästä. Myös mahdollinen pensaikon ja puuston raivaaminen suositellaan tehtäväksi lintujen pesimäkauden 1.5.–20.8. ulkopuolisena aikana.

Oulun seudulla on paljon muuttolinnuille sopivia levähdyspaikkoja, joten vähämerkityksellistä Kaakkurin Virtaojan vartha ei tarvitse huomioida osana levähdysalueverkostoa.

### 4 LÄHTEET

Hyvärinen E, Juslén A, Kemppainen E, Uddström A & Liukko U-M: 2019: Suomen lintujen uhanalaisuus – Punainen kirja 2019. – Ympäristöministeriö & Suomen ympäristökeskus, Helsinki.

Koskimies P & Väisänen RA: 1988: Linnustonseurannan havainnointiohjeet. – Helsingin yliopiston eläinmuseo, Helsinki.

Mäkelä K & Salo P: 2021: Luontoselvitykset ja luontovaikutusten arviointi. Opas tekijälle, tilaajalle ja viranomaiselle. – Suomen ympäristökeskuksen raportteja 47. – Suomen ympäristökeskus ja Ympäristöministeriö, Helsinki.