

KAAKKURIN KESKUKSEN ETELÄOSA MAISEMASELVITYS

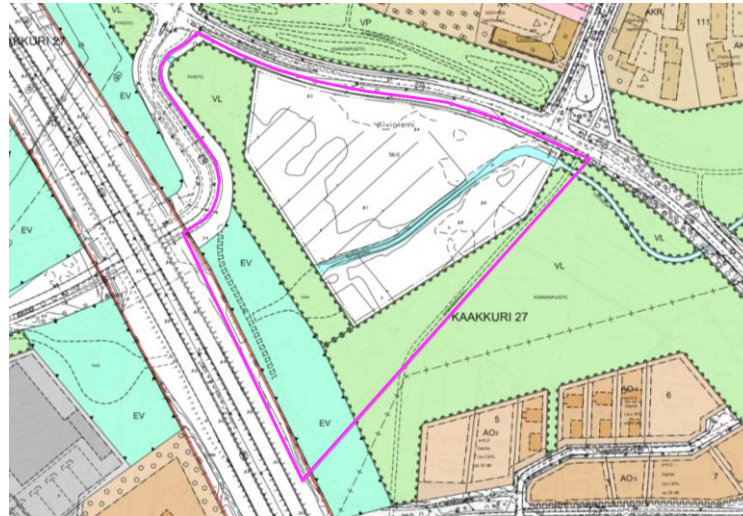
Oulun kaupunki, Kaavoitus
Veera Sanaksenaho
7.7.2023

SIJAINTI JA NYKYTILANNE

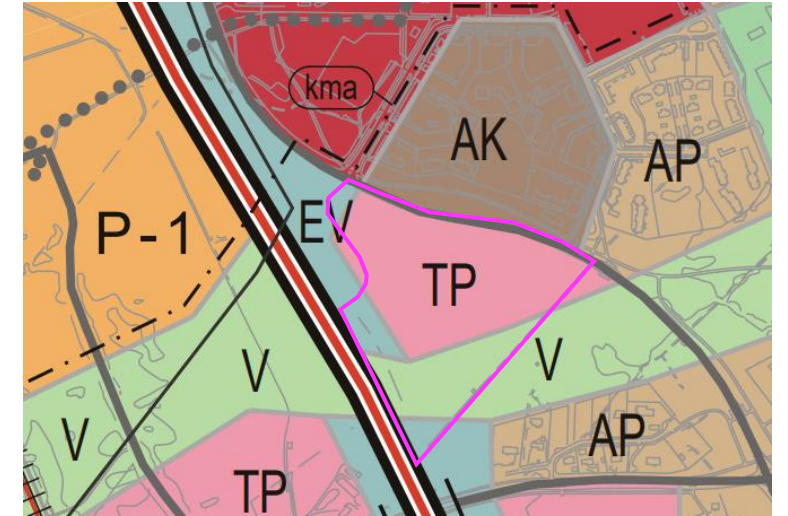
Selvitysalue sijaitsee Kaakkurin keskuksen eteläpuolella, n. 7 km päässä Oulun keskustasta (kuva1). Alue rajautuu Pohjantiehen, Oulunportintiehen ja Metsokankaantieen sekä kaakkoisreunaltaan peltoalueisiin. Selvitysalueen koko on n. 7,5 ha.

Alueella on voimassa kaksi asemakaavaa:

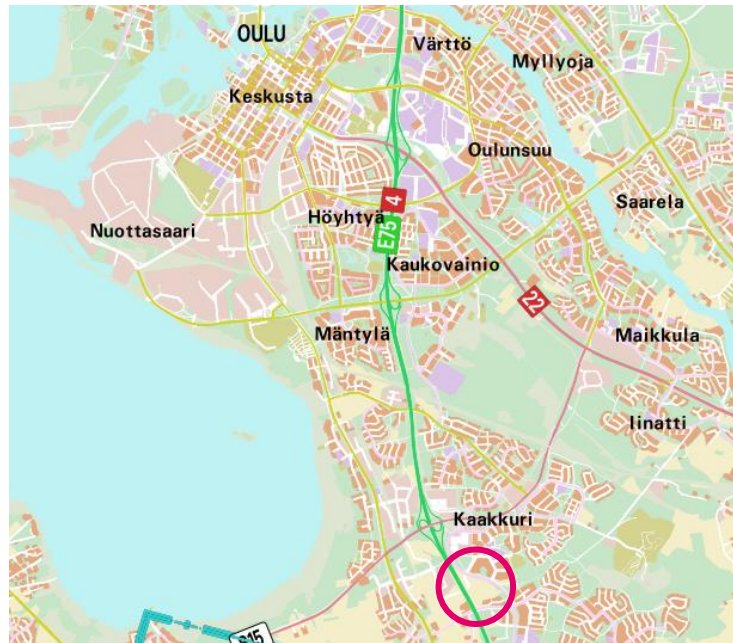
- 564-2375 Perävainion ja Kaakkurin kaupunginosia koskeva asemakaava ja asemakaavan muutos (Oulunportti ak) 14.5.2019
- 564-1851 Metsokangas I 5.8.2005



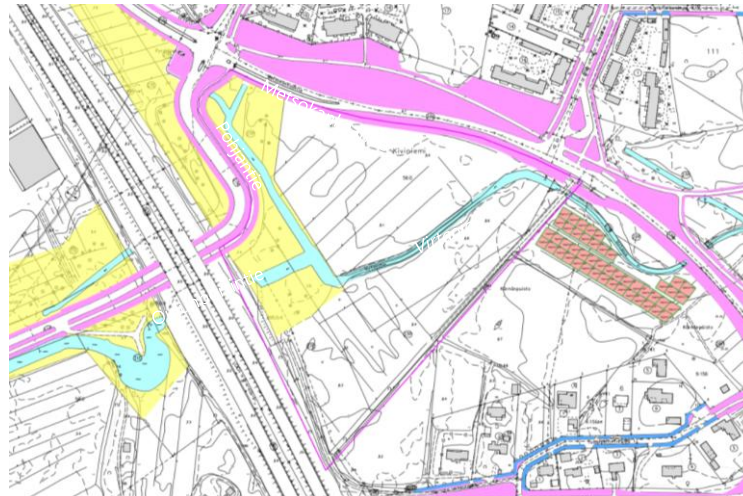
Kuva 2. Voimassa oleva asemakaavoitustilanne, selvitysalue on rajattu pinkillä. Selvitysalue on osittain kaavoittamaton. Kaavoitetut alueet ovat lähivirkistysaluetta (VL) ja suojaviheraluetta (EV). Kärnäpuiston poikki osoitettu Kärkänpolku ei ole toteutunut, kuten ei EV-alueella kulkeva jkpp-väyläkään. (Oulun kaupunki)



Kuva 3. Yleiskaavatilanne, johon selvitysalue on rajattu pinkillä. Yleiskaavassa alue on työpaikka-alue (TP) ja suojaviheraluetta (EV). Laaja virkistysalue (V) kulkee alueen poikki itä-länsisuunnassa. (Oulun kaupunki)



Kuva 1. Selvitysalueen sijainti ympyröity opaskartalla. (Oulun kaupunki)



Kuva 4. Viheralueiden hoitoluokitus. Keltainen on maisemaniittyä, joka niitetään kerran kasvukaudessa ja vaaleanpunainen on suojaviheraluetta, jossa nurmikon max pituus 25 cm. (Oulun kaupunki)



Kuva 5. Alueen maaperä on karkeaa hietaa (keltainen alue). Maaperäkarta (GTK)

KAAKKURIN KESKUKSEN ETELÄOSA MAISEMASELVITYS

MAISEMAN KEHITYS

Selvitysalue sijaitsee Virtaojan uomalaaksossa. Maastonmuodot ovat suhteellisen tasaisia, korkeuslukemat ovat suurimmaksi osaksi välillä 7,8 – 9,0. Korkeammat selännealueet nousevat selvitysalueen itäpuolella. Virtaoja kulkee peltojen halki ja laskee Kempeleen puolella Myllyjoaan, joka laskee Kempeleenlahteen.

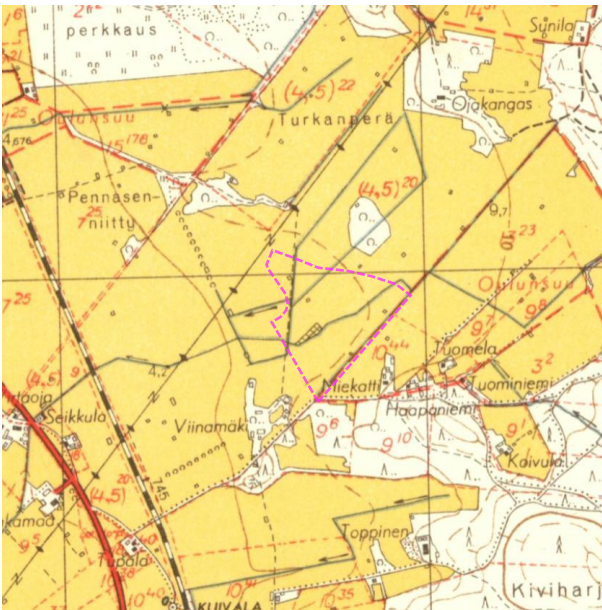
Kaakkurin keskuksen alueella on sijainnut aiemmin paljon peltoalueita ja maatiloja. Rataverkko Ouluun on

valmistunut v.1886, jonka jälkeen selvitysalueen peltomaisema on säilynyt sadan vuoden ajan melko lailla muuttumattomana.

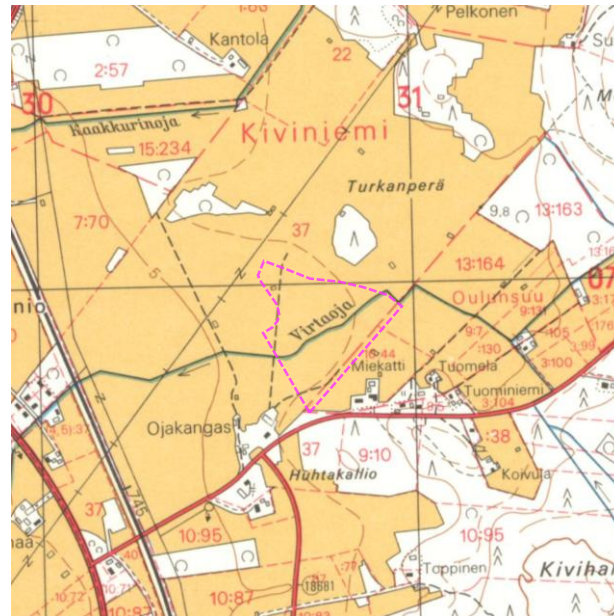
Valtatie 4:en eli Pohjantien rakentuminen 1980-luvun lopussa on muuttanut paljon maisemaa ja halkonut peltoalueita. Sen jälkeen on kaupunkirakenne alkanut hiljalleen levittäytyä keskustan suunnasta Kaakkurin alueelle saakka.

2000-luvun alussa kaupunkirakenteen kehitys on ollut nopeaa, silloin rakentui Kaakkurin keskus palveluineen.

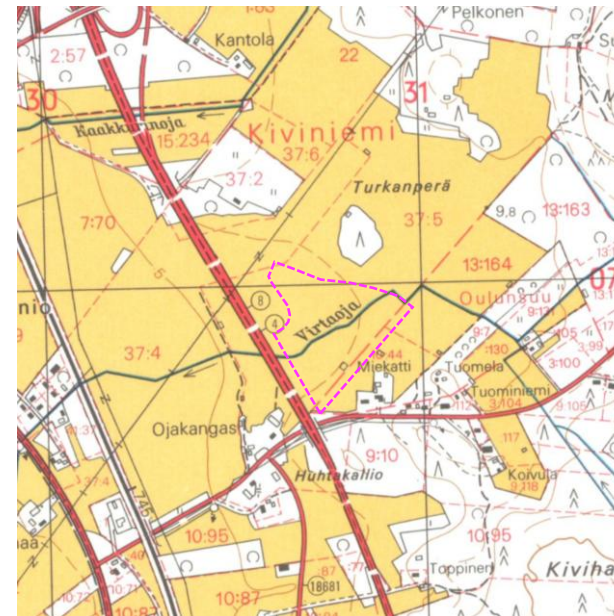
1952



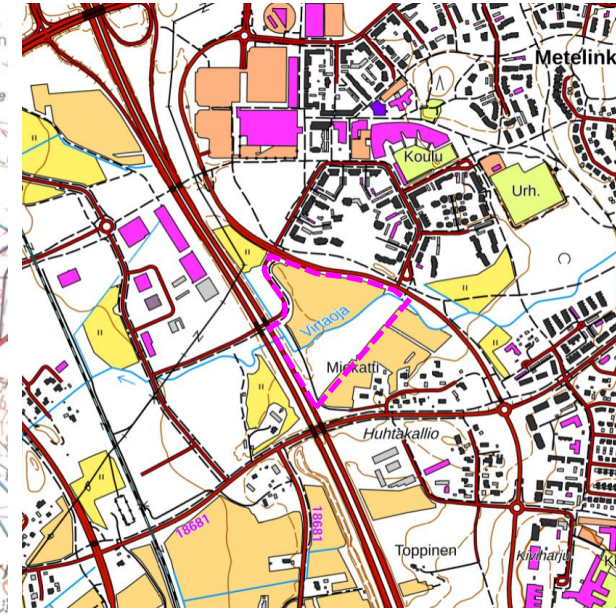
1981



1989



2023



Kuva 6. Peruskartta 1952. (Maanmittauslaitos)

Kuva 7. Peruskartta 1981. (Maanmittauslaitos)

Kuva 8. Peruskartta 1989. (Maanmittauslaitos)

Kuva 9. Peruskartta (Oulun kaupunki)

KAAKKURIN KESKUKSEN ETELÄOSA MAISEMASELVITYS

MAISEMAN KEHITYKSEN TARKASTELU ILMAKUVIN

1980-luvulla ja sitä aiemmin asutus on keskittynyt Huhtakalliontien varteen, muut alueet ovat olleet peltokäytössä. Metsäsaarekkeet ovat säilyneet hyvin 2000-luvulle saakka.

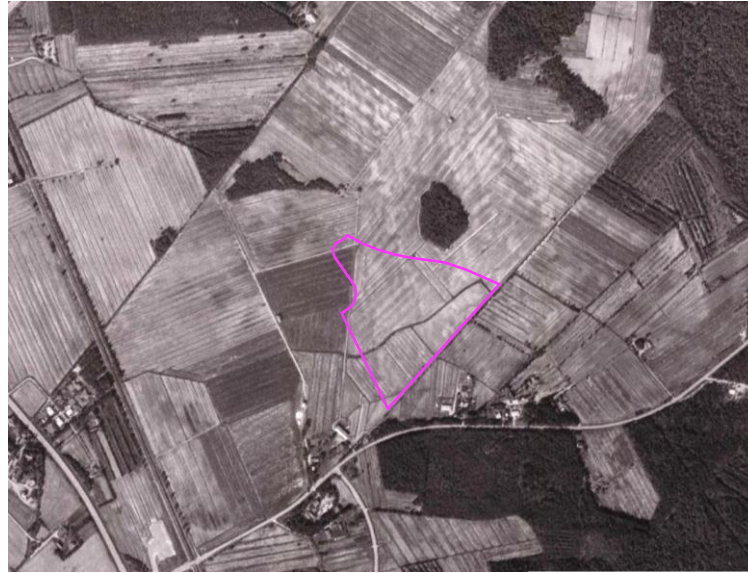
Pohjantien rakentamisen myötä 1980-luvulla alueen pelto- ja metsäalueet jakautuivat kahtia. Selvitysalueen länsireunassa kulki kapea tie, joka rakennettiin Pohjantien itäpuolelle. Oulunportintien jatkon rakentamisen yhteydessä tieyhteys katkesi ja kyseinen tie on jäänyt lyhyeksi peltotieksi.

1990-luvulla rakentui Kaakkurin asuinalueen pohjoisosat. 2000-luvun alussa valmistui Kaakkurin keskus, josta rakentaminen on jatkunut kohti selvitysalueita. 2010-luvulla valmistui Metsokankaan asuinalue selvitysalueesta kaakkoon.

Selvitysalue on nykyisin lähialueensa ainoita rakentamattomia avoimia peltoalueita Pohjantien itäpuolella.

Ilmakuvat Oulun kaupungin, ellei toisin mainita.

1980



1999



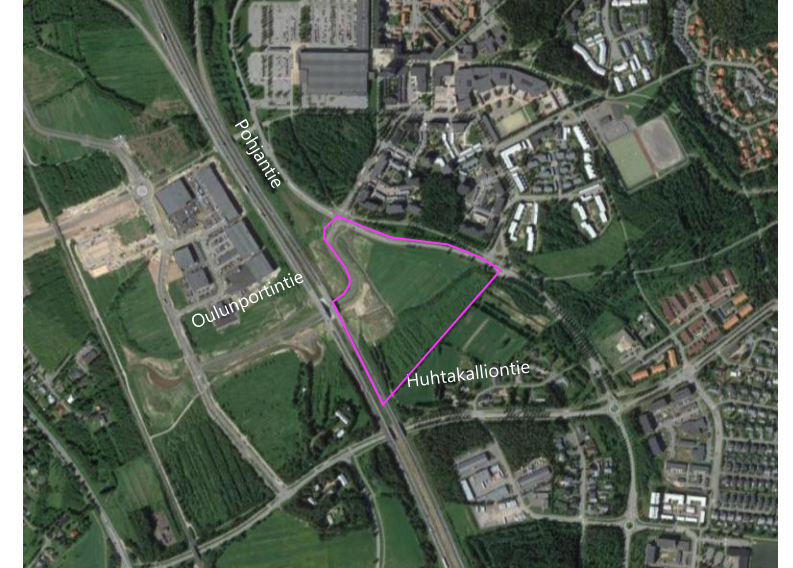
2004



2018



2022



Ilmakuvista näkee Pohjantien rakentuneen 1990-luvulla, mikä on ollut merkittävä maisemavaikutus alueella. Kaakkurin keskus on rakentunut nopeasti 2000-luvun alussa.

Kaakkurin keskus on rakentunut ja sen eteläpuolelle tullut jatkeeksi Metsokankaan asuinalue.

Ilmakuvassa näkyy vuonna 2021 rakennettu Oulunportintien jatke Metsokankaantielle ja Virtaojan ympäristön käsittely. (Google Maps, ilmakuva v. 2022)

KAKKURIN KESKUKSEN ETELÄOSA MAISEMASELVITYS

NYKYTILA

Selvitysalueella käytiin maastokäynnillä 3.7.2023. Raportin valokuvat on otettu kyseisellä maastokäynnillä. Selvitysalueen vieressä kaakkoispuolella on viljelykäytössä olevaa peltoa ja Kaakkurin palstaviljelyalue. Pesätien risteyksessä on suojatie Metsokankaantien ylitse, joka johtaa suoraan alueelle. Suojatie on bussipysäkillä kulkua varten. Virtaajan yli johtaa kapea tie ja pieni silta, jonka alitse oja virtaa rummussa. Ympäristö on sankasti kasvillisuuden ja pajukon valtaamaa. Soratie johtaa umpeenkasvaneelle vanhalle peltotielle, joka kulkee pellon ojalinjaa ja selvitysalueen reunaa pitkin (valokuva 2). Polku kulkee sankan kasvillisuuden seassa, josta ei juurikaan ole näkymiä pelloille.

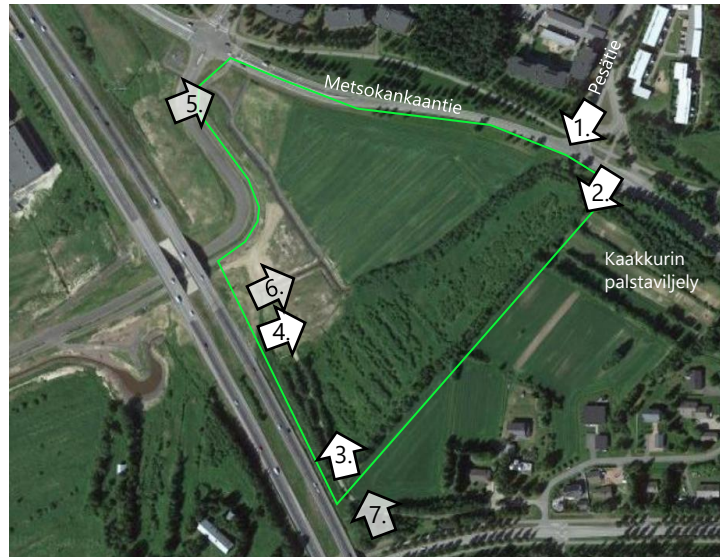
Selvitysalueen eteläosa on umpeenkasvanutta vanhaa peltoa, joka on ollut viljelykäytössä n. 20 vuotta sitten. Vanhalla pellolla kasvaa nyt enimmäkseen korkeaa pajua, horsmaa ja mesiangervoa (valokuva 3). Selvitysalueen keskellä on vielä käytössä oleva pelto, jota reunustaa tien puolella riviin istutetut popelit (valokuva 1).



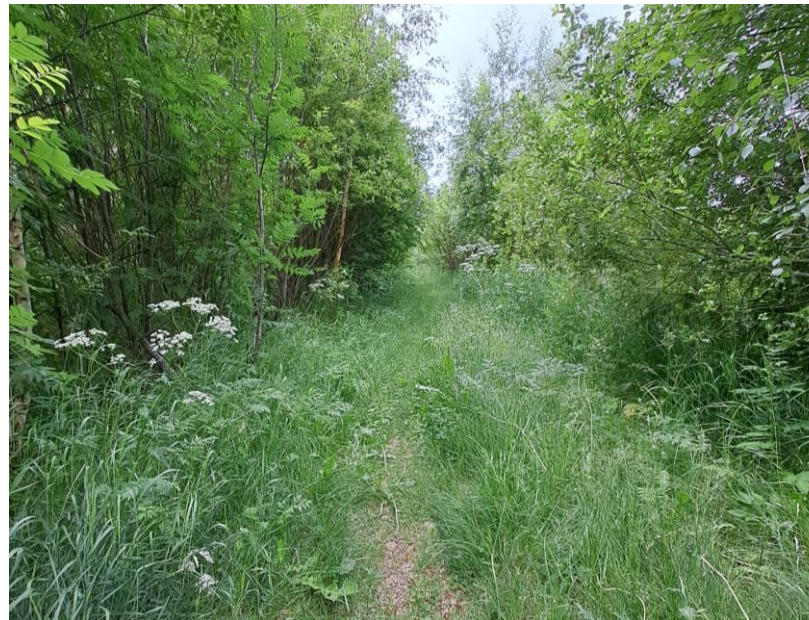
Valokuva 1. Pohjoisreunan poppeleita, jotka ovat avoimessa tilassa maisemapuita. Poppeleiden takana on selvitysalueen peltoa.



Valokuva 3. Nelostien vieriseltä peltotieltä kuvattuna umpeenkasvanutta vanhaa peltoa.



Valokuvien kuvauspaikat.



Valokuva 2. Umpeenkasvanut vanha peltotie suoran ojalinjan vieressä.



Valokuva 4. Valkoapilaa maisemaniityllä. Läjitetyn kumpareen päälle on istutettu kuusentaimia.

KAAKKURIN KESKUKSEN ETELÄOSA MAISEMASELVITYS

Virtaoja kulkee alueen poikki. Sen linjausta on muutettu Metsokankaantien rakentamisen yhteydessä 2000-luvun alussa hiukan ja toisen kerran Oulunportintien jatkeen rakentamisen yhteydessä vuonna 2021 (kuvat 6 ja 11). Samalla rakennettiin hulevesialtaat Pohjantien länsipuolelle. Osa ojan läheisistä peltoalueista muutettiin maisemaniityksi. Niityille läjitettiin matalia kumpareita, joiden päälle istutettiin kuusen taimia. Niitylajistossa vallitsevana oli valkoopila kesän 2023 maastokäynnillä. Apilankukat houkuttelevat paikalle paljon pölyttäjiä (valokuva 4).

Alueen avoimeen maisemaan on pitkiä näkymiä viereisiltä katualueilta ja Pohjantieltä. Maisemassa näkyy selvästi alueen aiempi käyttö peltoalueena (kuva 11). Pohjantieltä kantautuu paljon liikenteen melua alueelle, näköesteeksi on osittain kasvanut puustoa ja pajukkoa. Alueen pohjoispuolella on rakennetumpia viheralueita. Metsokankaantien ja jkpp-väylän välissä on kumpare ja istutettuja puuryhmiä, jotka tuovat näkösuojaa pohjoispuolen asutukselle (valokuva 5).



Valokuva 6. Virtaojaan laskeva hulevesiputki ja kukkivaa maisemaniitytä. Sama alue alla olevassa kuvassa on kahden vuoden takaa.



Valokuva 7. Selvitysalueen eteläreunan reunapuustoa, joka on kasvanut ojalinjan ja vanhan peltotien linjaukseen.



Valokuva 5. Alueen pohjoisosaa, jkpp-väylä ja maisemaniitytä.



Kuva 10. Oulunportintien jatkeen ympäristön rakennustyöt käynnissä. (Google Maps 2021)



Kuva 11. Viereisen pellon heinäseipäitä ja selvitysalueen kaakkoisreunan suojuvuustoa, josta nousee esiin vanhimmat puut selvästi. Suojuvuustoa ei ole juurikaan ollut nelostien vierellä yli 10 vuotta sitten ja maisema on ollut avoimempi. (Google Maps 2011)

KAAKKURIN KESKUKSEN ETELÄOSA MAISEMASELVITYS

MAANKÄYTÖN SUOSITUKSET

Alueen eteläosa tulisi säästää rakentamiselta ja jättää osaksi laajempaa viheralueverkostoa, yleiseen virkistys- ja ulkoilukäyttöön, kuten yleiskaavassa ja VILMO:ssa on osoitettu. Oulun uloin viherkehä kulkee selvitysalueen halki (kuva 13). Pohjantien viereinen viherkaistale tulisi pitää suojavaiheralueena. Alueen halki kulkeva Virtaoja on VILMO:ssa osoitettu ekologiseksi yhteydeksi ja se tulee säilyttää (kuva 12).

Maisemaselvityskarttaan merkittäviksi merkattuja maisemapuita ja reunapuustoa tulisi säästää mahdollisuuksien mukaan. Alueen jatkosuunnittelussa olisi hyvä pyrkiä säilyttämään pitkiä näkymiä ja avoimia viheralueita sekä vanhoja ojalinjoja, muistuttamassa alueen aiemmasta maankäytöstä ja kulttuurihistoriasta.

RAKENNETTU KULTTUURIYMPÄRISTÖ

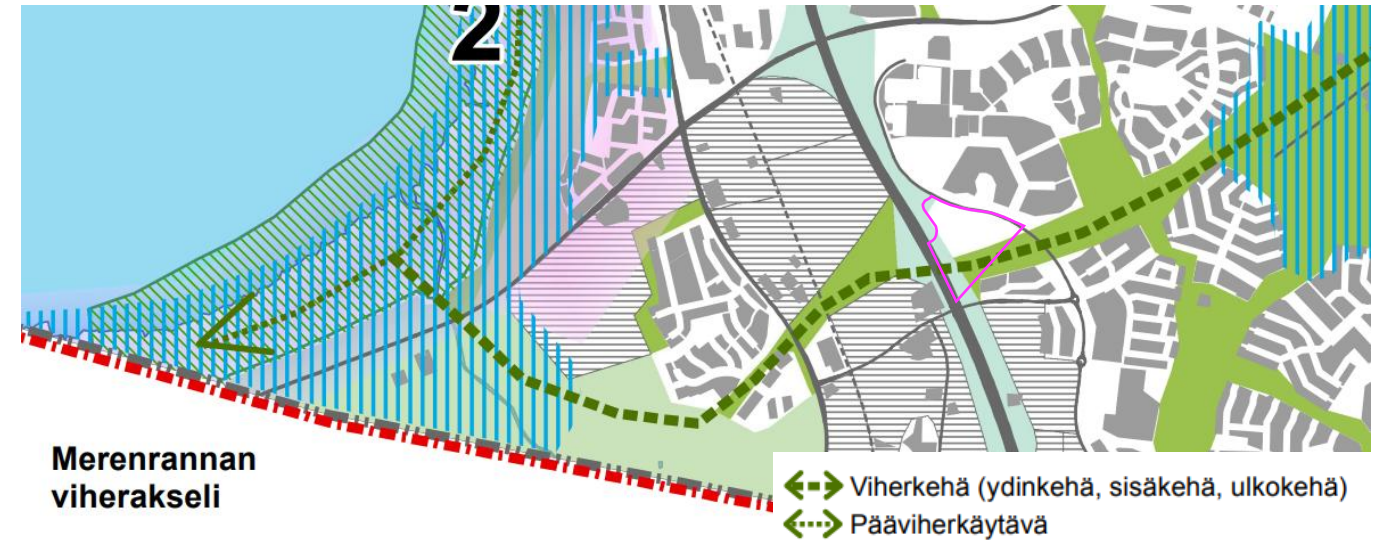
Alueella ei ole kulttuurihistoriallisesti arvokkaita kohteita, eikä myöskään maisemallisesti arvokkaita kohteita.

ARKEOLOGIA

Alueella ei ole tunnistettuja arkeologisia kohteita tai rakennettua kulttuuriperintöä.

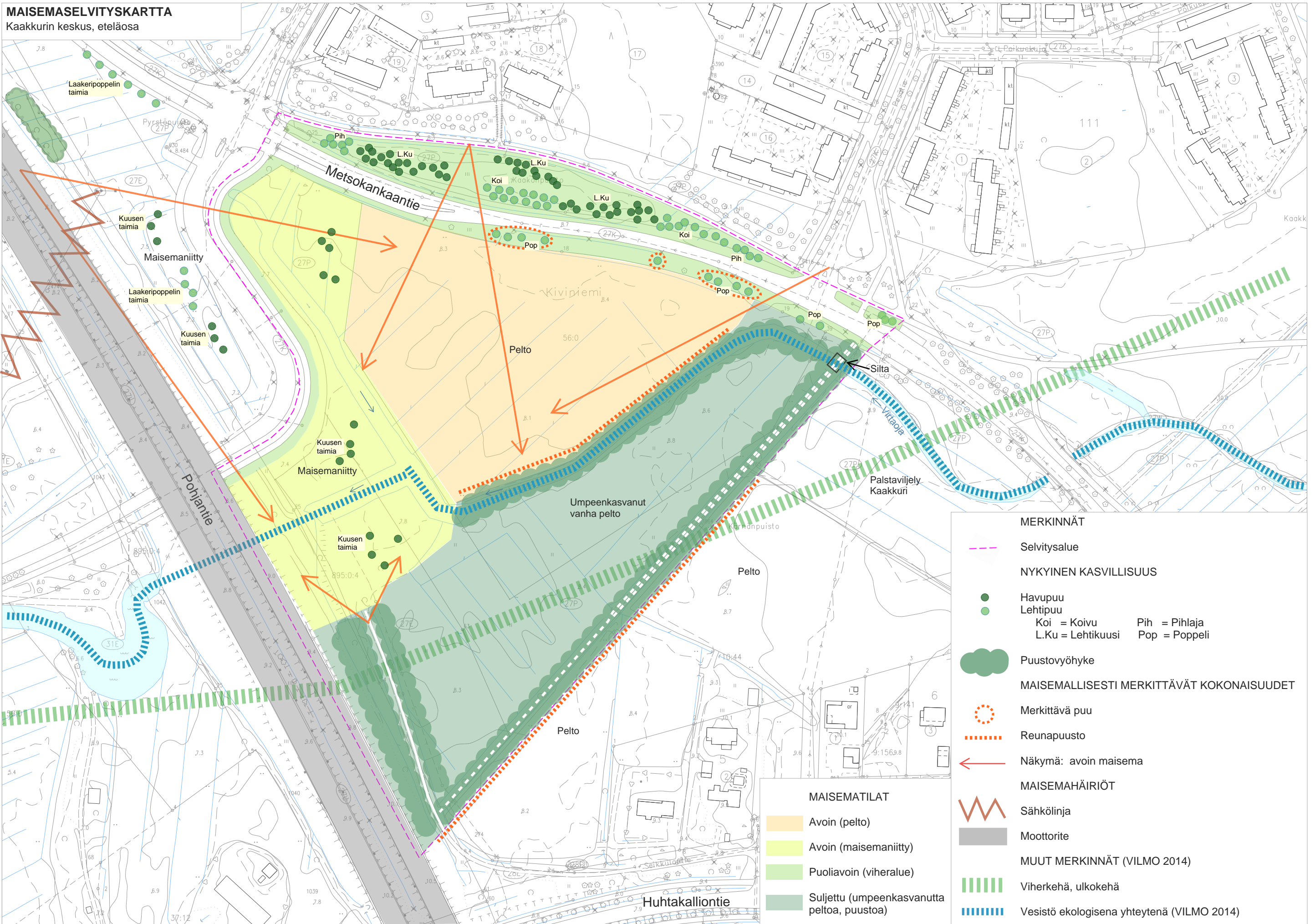


Kuva 12. Viheralueverkosto alueella ja selvitysalueen sijainti rajattu pinkillä. (VILMO 2014)



Kuva 13. Luonnon ja maiseman suositukset maankäytölle. (VILMO 2014)

MAISEMASELVITYSKARTTA
Kaakkurin keskus, eteläosa



MERKINNÄT

Selvitysalue

NYKYINEN KASVILLISUUS

Havupuu

Lehtipuu

Koi = Koivu

Pih = Pihlaja

L.Ku = Lehtikuusi

Pop = Poppeli

Puustovyöhyke

MAISEMALLISESTI MERKITTÄVÄT KOKONAISUUDET

Merkittävä puu

Reunapuusto

Näkymä: avoin maisema

MAISEMAHÄIRIÖT

Sähkölinja

Moottorite

MUUT MERKINNÄT (VILMO 2014)

Viherkehä, ulkokehä

Vesistö ekologisena yhteytenä (VILMO 2014)

MAISEMATILAT

Avoin (pelto)

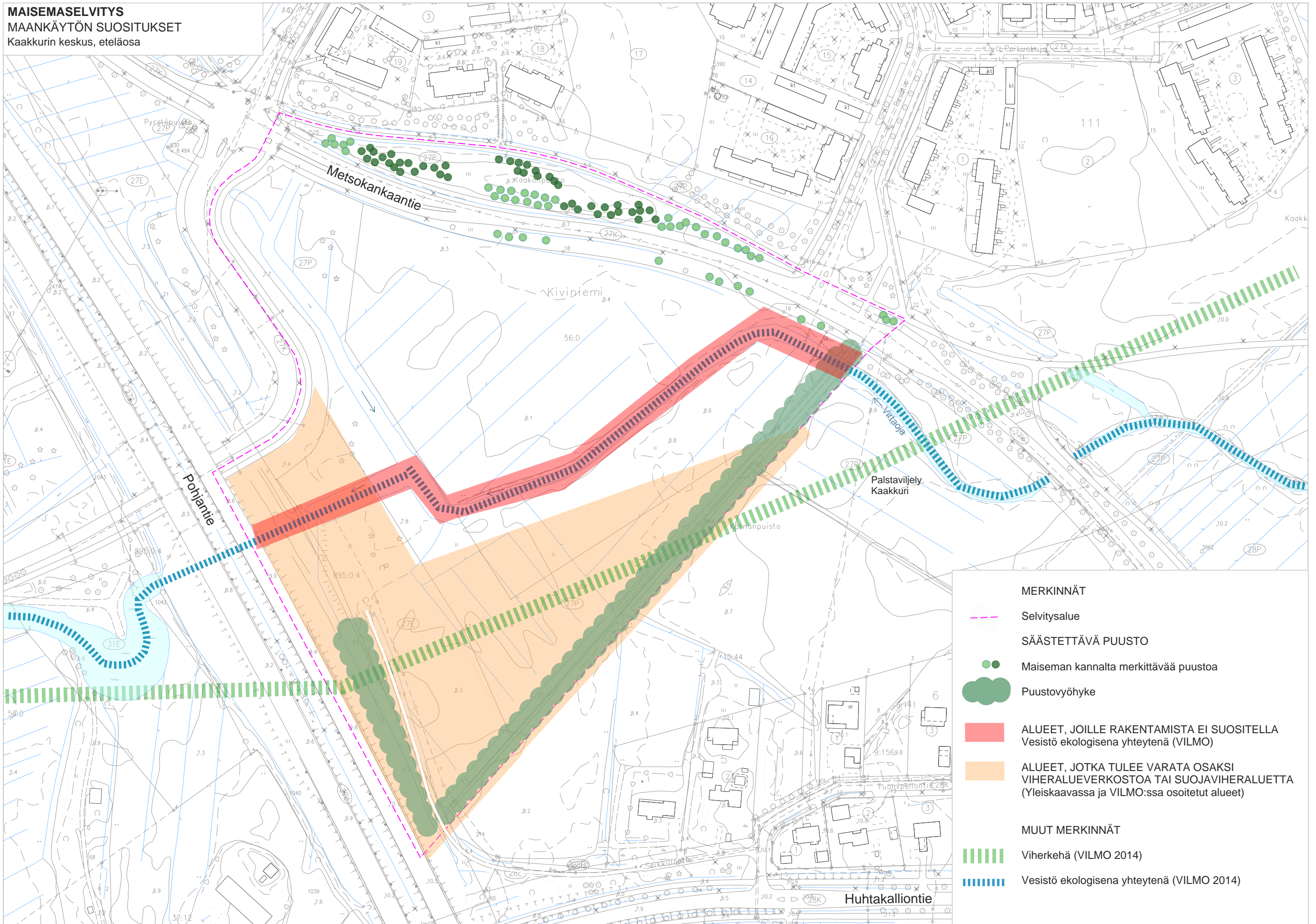
Avoin (maisemaniitty)

Puoliavoin (viheralue)

Suljettu (umpeenkasvanutta peltoa, puustoa)



MAISEMASELVITYS
MAANKÄYTÖN SUOSITUKSET
 Kaakkurin keskus, eteläosa



MERKINNÄT

- - - Selvitysalue
- SÄÄSTETTÄVÄ PUUSTO**
- Maiseman kannalta merkittävää puustoa
- Puustovyöhyke
- ALUEET, JOILLE RAKENTAMISTA EI SUOSITELLA
Vesistö ekologisena yhteytenä (VILMO)
- ALUEET, JOTKA TULEE VARATA OSAKSI
VIHERALUEVERKOSTOA TAI SUOJAVIHERALUETTA
(Yleiskaavassa ja VILMO:ssa osoitetut alueet)
- MUUT MERKINNÄT**
- ||||| Viherkehä (VILMO 2014)
- ||||| Vesistö ekologisena yhteytenä (VILMO 2014)

↑ 1:2000 0 10 50 100m