

Ohjeet ja määräykset tilapäisille liikennejärjestelyille

Oulun Kaupunki
Yhdyskunta- ja ympäristöpalvelut
2024

OUKA.FI





Ohjeet ja määräykset tilapäisille liikennejärjestelyille

Turvallinen työympäristö ja ohittaminen.....	2
Vastuu liikennejärjestelyistä.....	2
Esteettömät jalankulun ja pyöräilyn liikennejärjestelyt.....	3
Liikennemerkkit ja -valot.....	4
Muutos liikennevaloihin pyydettävä etukäteen.....	4
Tilapäisen liikenteenohjaussuunnitelman laatiminen.....	4
Suunnitelmassa huomioitavia asioita.....	5
Jalankulku ja pyöräily.....	5
Liikenteenohjauksen aikataulu ja vastuu.....	5
Työmaan turvallisuus kuuluu kaikille.....	6
Lisätietoja.....	6
Liitteet:	
Kevyen liikenteen järjestelyt työmaalla.....	7
Ajouradan kaventaminen lyhyellä matkalla, kaksisuuntainen liikenne.....	8
Ajouradan kaventaminen lyhyellä matkalla, liikenne vuorottelee.....	9
Lyhyet työmaat, kesto alle kaksi tuntia.....	10



Turvallinen työympäristö ja ohittaminen

Työympäristön alueet tulisi pitää mahdollisimman hyvin alkuperäistä vastaavassa kunnossa ja huolehtia siitä, että töistä on mahdollisimman vähän haittaa liikenteelle ja ympäristölle. Työntekijöillä tulee olla turvallinen työympäristö. Myös työmaan ulkopuoliselle liikenteelle tulee olla mahdollisuus ohittaa työkohte turvallisesti.

Urakoitsijan tulee laatia tilapäinen liikenteenohjaussuunnitelma aina, kun työ vaikuttaa liikenteeseen. Näitä ovat esimerkiksi:

- yleisen alueen käyttöluokohteet (nostotyöt, siirtolavat, katutapahtumat).
- kaivu- ja sijoitusluokohteet.
- katujen urakka- ja saneerauskohteet.
- yhdyskuntatekniikan urakka- ja saneerauskohteet.
- rakennuskohteet, joiden vaikutus ulottuu katualueelle (rakennustyömaat, saneerauskohteet).
- muu liikennettä haittaava työ (julkisivuremontti, ikkunoiden pesu).

Vastuu liikennejärjestelyistä

Vastuu tilapäisten liikennejärjestelyjen suunnittelusta sekä toteuttamisesta sovitaan urakkasopimuksessa tai lupaehtoissa. Ellei muuta ole sovittu, niin tilapäisistä järjestelyistä vastaa työtä suorittava urakoitsija tai palvelun tuottaja. Liikennejärjestelyissä tulee huolehtia seuraavista asioista:

- Työstä vastaavan tulee nimetä vastuuhenkilö, jonka tulee olla perehtynyt liikenteenohjaus- ja varoituslaitteiden käyttöön, ja vastuuhenkilö tulee hyväksyttävä luvan myöntäjällä/rakennuttajalla.
 - Vastuuhenkilön tulee valvoa, että hyväksytyt liikenteenohjaussuunnitelman mukaiset järjestelyt ovat joka hetki ajan tasalla ja että liikennejärjestelyt palautetaan ennalleen työn päätyttyä. Hänen tehtävänä on myös vastata liikennemerkkien ja liikenteenohjauslaitteiden kunnossa työajan ulkopuolella, esim. viikonloppuisin.
 - Minimivaatimuksena tilapäisten liikennejärjestelyjen nimetyille vastuuhenkilöille on voimassa oleva tieturva 2-kortti ja kohteen vaativuuden mukainen riittävä kokemus liikenteenohjauksen suunnittelusta.
- Työmaajärjestelyt on tehtävä siten, että niiden aiheuttama haitta liikenteelle on mahdollisimman vähäinen.
- Liikennejärjestelyt on tehtävä esteettömiksi, jotta liikkumisesteisten ja mm. näkövammaisten on mahdollista käyttää kiertoreittejä turvallisesti. Liikennejärjestelyjen on toimittava myös pimeällä ja muutoinkin eri keliolosuhteissa.

Mikäli liikennejärjestely estää normaalin kunnossa- ja puhtaanapidon, on työstä vastaavan huolehdittava liikennejärjestelyalueen kunnossa- ja puhtaanapidosta lain ja kunnan määräysten mukaisesti. Kunnossapidon järjestelyistä tulee sopia alueen kunnossapitovastuussa olevan tahon kanssa.

Työkohteiden vaiheet tilapäisten liikennejärjestelyiden osalta:

1. Liikennejärjestelyiden kartoitus ja dokumentointi.
2. Tilapäisen liikenteenohjauksen suunnittelu.
3. Tilapäisen liikenteenohjauksen purku.

Esteettömät jalankulun ja pyöräilyn liikennejärjestelyt

Kulkuväylien minimileveydet

- Jalkakäytävän tulee olla vähintään 1,5 metriä leveä ja yhdistetyn pyörätien ja jalkakäytävän 2,5 metriä.
- Jos kaiteilla rajattu kulkuväylä on pitkä, yli 15 metriä, tulee sille järjestää leveämpi, vähintään 1,8 metriä leveä kohtaamispaikka.
- Mikäli kulkuväylä on katettu, tulee vapaan korkeuden olla vähintään 2,2 metriä. Väylän ja luiskan enimmäiskaltevuus pituussuunnassa on 8 % ja sivukaltevuus voi olla enintään 2 %.

Kulkuväylien pinta

- Kulkupinnan tulee olla tasainen, kova ja pinta ei saa olla liukas sateellakaan.
- Pintana vähintään tiivistetty ja tasattu 0–16 murske (tarkastettava ja huollettava riittävän usein, jotta pinta pysyy esteettömänä) tarvittaessa väliaikainen päällystys.
- Vaatimukset koskevat myös väliaikaisia pysäkkejä sekä pysäkkien kulkuyhteyksiä.

Luiskat ja sillat

- Luiskan ja kaivannon yli johtavan sillan tulee olla yhtä leveä kuin siihen liittyvä väylä.
- Luiskan tulee olla riittävän kantava, jotta se kestää painavankin sähköpyörätuolin.
- Luiskassa tulee olla vähintään 50 mm:n suojarunus, jos luiska ei rajoitus seinään.
- Suojarunus tulee ulottua koko luiskan matkalle. Luiskan kynnyks saa olla enintään 20 mm.

Käsijohteet ja kaiteet

- Käsijohde, läpimitaltaan 30–40 mm, tulee olla 0,9 metrin korkeudella ja suositeltavaa on, että toinen käsijohde on 0,7 metrin korkeudella.
- Käsijohteen tulee jatkaa 0,3 metriä luiskan molempien päiden yli.
- Käsijohteen tulee sijaita vähintään 45 mm etäisyydellä seinästä ja kiinnitys tulee olla käsijohteen alapuolelta, jotta siinä voi liu'uttaa kättä.
- Kaiteen korkeus, 0,9–1,1 metriä, määräytyy putoamiskorkeudesta. Kaiteessa tulee olla myös alapiena korkeintaan 0,1 metrin korkeudella maanpinnasta.
- Kaide tulee olla aina, kun putoamiskorkeus on yli 0,5 metriä. Kaide voi olla tarpeellinen myös matalammissa korkeuseroissa mm. näkövammaisen turvaksi tai pyörätuolin käyttämisen helpottamiseksi. esim. kaapelin tai putken ylittävän luiskan ja tason kohdalla.

Kaapelin suojaus

- Kävely- ja pyöräilyliikenteen väylällä kaapelin, putken tai muun vastaavan esteen ylitykseen käytetään siltaa ja sillan molemmissa päissä tulee olla kaiteellinen luiska.
- Sillan tulee olla yhtä leveä kuin siihen liittyvä väylä ja sillan luiskattoman osuuden tulee olla vähintään 1,5 metriä pitkä.
- Ajoinradalla, jossa ei ole kävely- tai pyöräilyliikennettä, kaapelin suojaukseen voidaan käyttää "hidaste"-tyyppisiä elementtisuoja.

Liikennemerkkit ja -valot

Alueella ennestään olevia liikennemerkkejä tai liikenteenohjauslaitteita kuten liikennevaloja ei saa poistaa tai ottaa pois käytöstä.

Jos tilapäinen liikenteenohjaus vaatii olevan liikenteenohjauksen muuttamista, tulee kaikki muutokset esittää liikenteenohjaussuunnitelmassa. Ne liikenteenohjauslaitteet, jotka eivät ole tilapäisesti käytössä, tulee poistaa tai peittää siksi aikaa, kun tilapäinen liikenteenohjaus on voimassa. Liikennemerkkit peitetään hyväksytyjä peittolevyjä tai suojahuppua käyttäen.

Työmaan rajauksiin ja liikenteenohjaukseen voidaan käyttää mm: aitoja, raskaita kaiteita, havainnepylväitä, sumupaaluja, lamelleja (litteä sulkupylväs).

Lippusiimaa ei saa käyttää missään vaiheessa työmaan rajaukseen tai liikenteen ohjaamiseen.

Muutos liikennevaloihin pyydettävä etukäteen

Jos tilapäinen liikenteenohjaus vaatii muutoksia olemassa olevaan liikennevalo-ohjaukseen, tulee muutosehdotus esittää hyvissä ajoin laitteiston omistajalle (kaupunki, kunta tai Fintraffic Tie Oy), joka tilaa muutostyön suunnittelun asiantuntijapalvelukonsultilta ja toteutuksen liikennevalojen huoltourakoitsijaltaan. Kulut suunnittelusta ja muutostöistä voidaan ohjata työmaan maksettaviksi.

Liikennevalo-ohjauksen muutoksia on esimerkiksi kaistan sulkeminen, jolloin käytöstä pois jäävät opastimet tulee peittää ja ajoneuvoilmaisimet tulee poistaa käytöstä ohjauksen optimoimiseksi. Työmaa voi peittää opastimet, muut työt suorittaa kulloinkin huoltourakoitsija.

Mikäli liikennevalo-ohjatussa liittymässä joudutaan tekemään vaativampia laitteiden siirtoa vaativia töitä, esimerkiksi pylväiden tai kojekaapin siirtoja, tulee työ suunnitella ja toteuttaa huolellisesti yhteistyössä tilaajan ja tilaajan huoltourakoitsijan kanssa.

Liikennevalo-ohjaus tulee saattaa takaisin työmaata edeltäneeseen tilaan mahdollisimman pian työmaan väistyttyä kohteesta. Mikäli liittymän liikennevalo-ohjaukseen liittyvistä laitteista jokin osa tai laite (esim. opastin, kaapeli tai kojekaappi) on rikkoontunut työmaan takia, voi laitteiston omistaja tai huoltourakoitsija omistajan valtuuttamana tilata ja/tai suorittaa korjauksen työmaan kustannuksella.

Tilapäisen liikenteenohjaussuunnitelman laatiminen

Tilapäisen liikenteenohjaussuunnitelman laatii työstä vastaava.

- Kaivu- ja sijoituslupa -kohteissa tilapäinen liikenteenohjaussuunnitelma tulee olla lupahakemuksen mukana ja järjestelyistä vastaava henkilö tulee nimetä lupahakemukseen.
- Urakka- ja saneerauskohteissa tilapäinen liikennesuunnitelma tulee laatia ja tarkastuttaa rakennuttajalla ennen töiden aloitusta, ja vastuhenkilö nimetään viimeistään kohteen aloituskokouksessa.
- Liikenteenohjaussuunnitelmassa tulee huomioida kaikki työmaan muutokset, ja tarvittaessa liikenteenohjaussuunnitelmia laaditaan vaiheittain. Jokainen muutos tulee tarkastuttaa rakennuttajalla.

Suunnitelmassa huomioitavia asioita

Kaikki liikennemuodot tulee huomioida kaikista kulkusuunnista:

- jalankulku ja pyöräily
- mahdolliset pelastusajoneuvot
- joukkoliikenne, pysäkkimuutokset, citybussi
- moottoriajoneuvoliikenne

Liikenteenohjauslaitteiden tulee olla tieliikennelain mukaisia ja esteettömiä. Hämärässä ja pimeään aikaan tulee käyttää varoitusvilkkuja tai -valoja.

Kohtiin, joissa liikenne ohjataan pois tavanomaiselta reitiltä, asetetaan opastekartat kulkusuunnan mukaisesti. Opastekartoissa esitetään vaihtoehtoiset reitit suljetun kohdan ohitse. Reittien muutoksissa tulee huomioida, että kiertoreitin ominaisuudet kuten mm. pituus, valaistus, tasoerot, jne. eivät saa muuttua merkittävästi heikommaksi.

Liikenne ohjataan hyväksytyillä liikenteenohjauslaitteilla kiertoreitille sekä takaisin alkuperäiselle reitille.

Risteyskohdilla ja liittymäalueille käytetään aitoja ja esteitä, jotka eivät vaaranna näkemiä. esim. raskas kaide.

Jalankulku ja pyöräily

Jalankulkua ja pyöräliikennettä ei ohjata kohtaan, jossa liikenne risteää tai kulkee samaa väylää moottoriajoneuvojen kanssa. Mikäli moottoriajoneuvot ja jalankulku sekä pyöräilijät ohjataan kulkemaan rinnakkain, tulee liikennemuodot erottaa aina raskailla suojakaiteilla.

Suojatien voi poistaa käytöstä, jos korvaava ylityspaikka sijaitsee alle 100 metrin päässä. Mikäli etäisyys korvaavaan ylityspaikkaan on pitkä, voidaan tehdä väliaikainen suojatie, jonka tulee olla turvallinen ja esteetön (luiskat, merkit, vilkut ja ajoratamerkinnot, jotka poistetaan, kun tarve loppuu).

Tilapäinen liikenteenohjaussuunnitelma tulee toimittaa tiedoksi tiedotusohjeen mukaisesti sekä urakoissa edellisen lisäksi kaikille rakennuttajatahoille, valvojille sekä muille työmaan urakoitsijoille.

Liikenteenohjauksen aikataulu ja vastuu

Tilapäinen liikenteenohjaussuunnitelma toteutetaan ennen kohteen muiden töiden aloittamista.

Nimetty vastuuhenkilö vastaa, että tilapäinen liikenteenohjaussuunnitelma on koko työn keston ajan suunnitelman mukainen, myös työajan ulkopuolella iltaisin ja viikonloppuisin ja liikenteenohjauslaitteet ovat kunnossa. Työkohteen töiden päättyessä tilapäiset liikennejärjestelyt puretaan ja liikenteenohjaus tulee saattaa töitä edeltävään tilanteeseen.

Hätätyö, esimerkiksi vesiputken korjaus, voidaan aloittaa työn luonteen vuoksi heti, mutta myös hätätyöhön tulee laatia ja toteuttaa liikenteenohjaussuunnitelma. Hätätyön tekemisestä sekä liikenteen ohjauksesta vastaa kokonaisuudessaan työn tekijä.

Työmaan turvallisuus kuuluu kaikille

Työmaan turvallisuudesta huolehtiminen kuuluu kaikille työmaan osapuolille. Urakoitsija vastaa, että tilapäinen liikenteenohjaussuunnitelma on laadittu, toteutettu maastoon ja on kaikilta osin kunnossa koko sen ajan, kun poikkeavat järjestelyt ovat voimassa. Urakoitsija vastaa myös siitä, että suunnitelma on toimitettu kaikille liittyville tahoille, kuten esimerkiksi pelastuslaitokselle ja liikenteenhallintaan.

Mikäli liikenteenohjaussuunnitelma puuttuu tai liikenteenohjausta ei ole tehty tarkastetun liikenteenohjaussuunnitelman mukaisesti, voi tilaaja laskuttaa työstä vastaavaa urakoitsijaa voimassa olevan hinnaston mukaisesti, mikäli kyseessä on kaivulupa tai yleisen alueen käyttöluupa.

Sopimukseen perustuvassa urakassa tilaaja voi asettaa sakon urakoitsijalle mm. turvallisuuteen liittyvästä puutteesta. Lisäksi rakennuttaja voi teettää tarvittavan suunnitelman ja toteuttaa liikenteenohjauksen kolmannella osapuolella kohteen urakoitsijan kustannuksella.

Lisätietoja

[Kaivulupaohje, Oulun kaupunki](#)

[Ohjekortit tilapäisten liikennejärjestelyiden suunnitteluun, Oulun kaupunki](#)

[Ohjeet tilapäisille liikennejärjestelyille, SuRaKu -ohjekortti](#)

[Voimassa oleva tieliikennelaki](#)

RT ohjekortti 103027, Portaat ja luiskat

InfraRYL, Infrarakentamisen yleiset laatuvaatimukset, Päällyys ja pintarakenteet

Tilapäiset liikennejärjestelyt katu- ja yleisillä alueilla, SKTY:n julkaisu 1/2013 (ei sähköisesti)

Lisäksi noudatetaan Kuntaliiton ja Väyläviraston sekä Liikenneviraston voimassa olevia ohjeita ja oppaita liikennemerkkien rakenteesta, pystytyksestä ja käytöstä.

Esteettömyysvaatimukset lain mukaan:

”Ympäristö on esteetön silloin, kun se on kaikkien käyttäjien kannalta toimiva, turvallinen ja miellyttävä käyttää. Esteettömän ympäristön vaatimukset perustuvat maankäyttö- ja rakennuslain (MRL 2000) ja asetuksen (MRA) yleisissä tavoitteissa mainittuun sosiaalisesti kestävä kehityksen ajatukseen ja liikkumisen tasa-arvoon, jolla tarkoitetaan kaikille väestöryhmille iästä, sukupuolesta, liikuntakyvystä, taloudellisesta asemasta, asuinpaikasta yms. riippumatonta mahdollisuutta liikkua ja turvattua peruspalvelujen saavutettavuutta.” (SuRaKu Raportti)

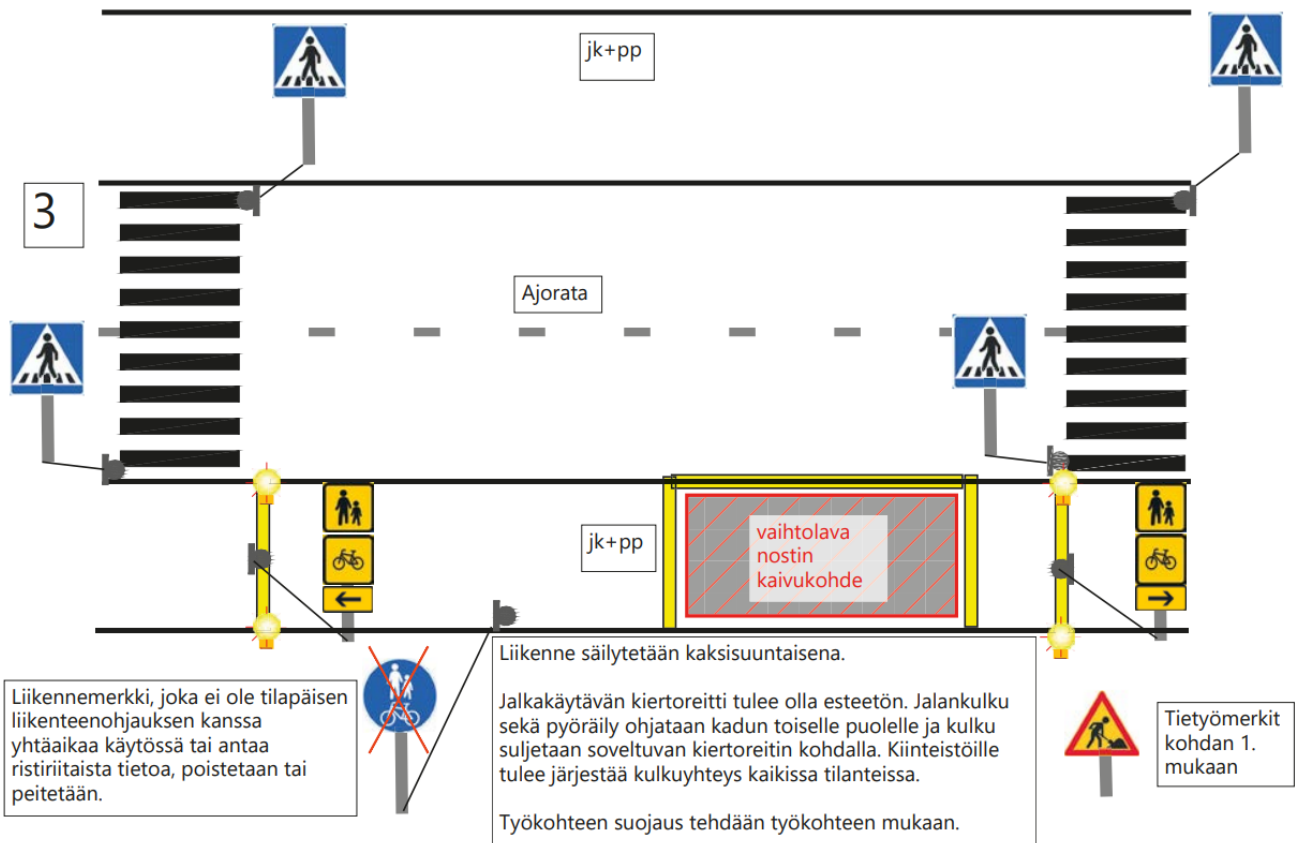
Näiden ohjeiden ja määräysten antaminen perustuu lakiin kadun ja eräiden yleisten alueiden kunnossa- ja puhtaanapidosta (31.8.1978/669). Määräysten antamisesta säädetään lain 14a §:ssä.

<https://www.finlex.fi/fi/laki/ajantasa/1978/19780669>

Liitteet:

Kevyen liikenteen järjestelyt työmaalla

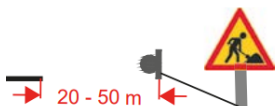
Katu, molemmilla puolilla jk+pp, työkohde yhdistetyllä pyörätiellä ja jalkakäytävällä. Jalankulkijat ja pyöräilijät ohjataan kadun toiselle puolelle.



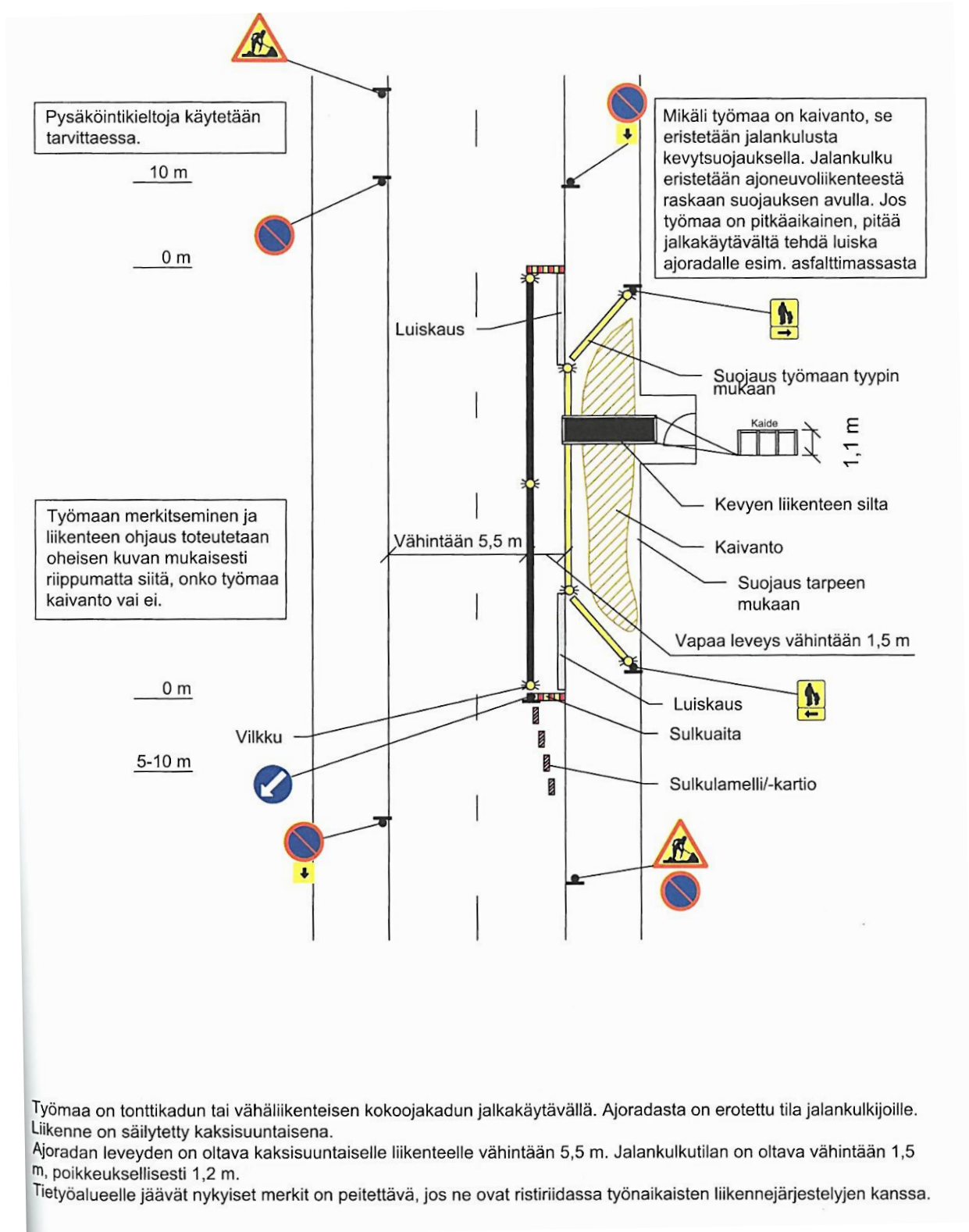
Ajoneuvo, jonka kaistalla este/työkohde on, väistää vastaantulevaa liikennettä. Väistämisvelvollisuus voidaan osoittaa tarvittaessa myös liikennemerkillä.

Voidaan käyttää tonttikaduilla ja muilla vähäliikenteisillä alueilla, kun työ ei ole pitkäkestoinen.

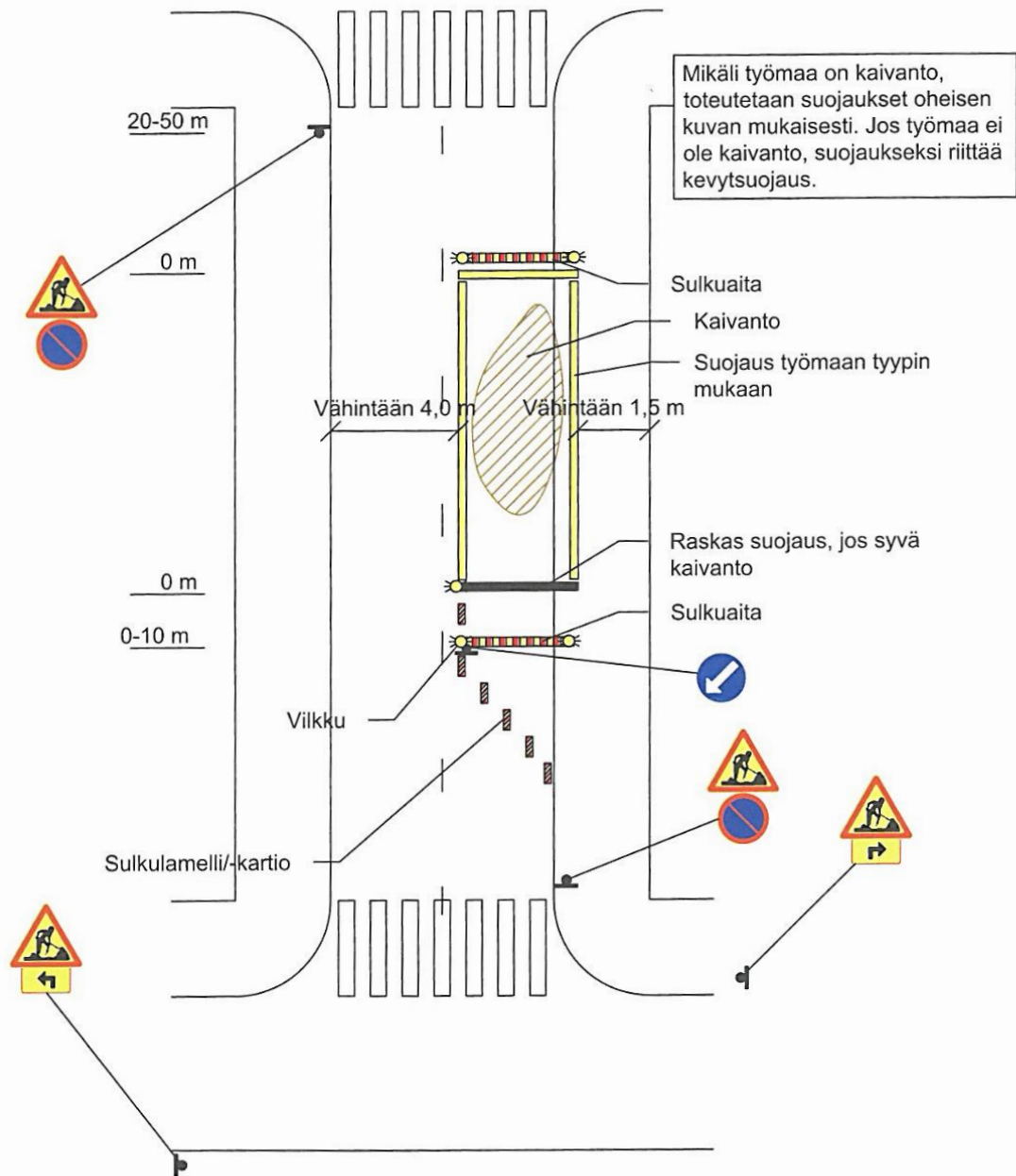
Vilkasliikenteisellä kohdalla liikenteenohjaus voidaan tehdä väliaikaisilla liikennevaloilla.



Ajoradan kaventaminen lyhyellä matkalla, kaksisuuntainen liikenne



Ajoradan kaventaminen lyhyellä matkalla, liikenne vuorottelee

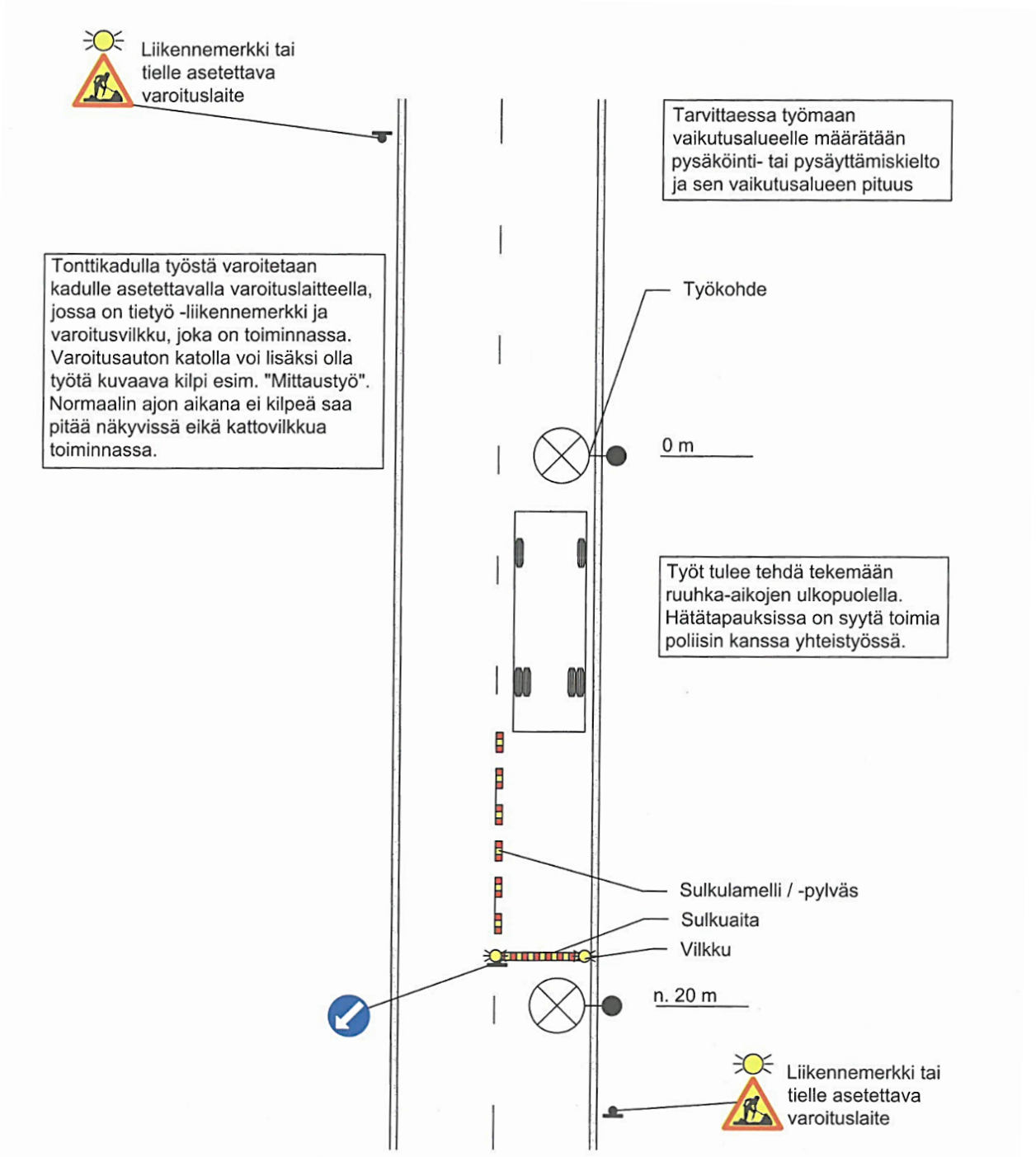


Työmaa on tonttikadun tai vähäliikenteisen kokoojakadun ajoradalla. Työmaan ja tontin väliin on jätetty jalankulkutila. Liikenne vuorottelee.

Ajoradan leveyden on oltava 4,0 - 5,5 m. Poikkeuksellisesti leveys voi olla 3,0 m, linja-autoreiteillä kuitenkin 3,5 m. Jalankululle jäävän leveyden on oltava vähintään 1,5 m. Jos jalankulkijoita on paljon tai työmaa on pitkäaikainen, jalkakäytävän leveyden on oltava vähintään 2,0 m.

Tietyöalueelle jäävät pysyvät merkit on peitettävä, jos ne ovat ristiriidassa työnaikaisten liikennejärjestelyjen kanssa.

Lyhyet työmaat, kesto alle kaksi tuntia



Ajoradan pienet paikkaukset, liikennemerkkien ja liikennevalojen huolto, valaisimien vaihto ym. lyhytaikaiset työt voidaan useimmiten hoitaa kevyemmällä liikennejärjestelyillä. Vilkkaasti liikennöidyillä kaduilla on järjestelyt toteutettava lyhytaikaisessakin työssä olosuhteiden vaatimusten mukaisesti, ottaen huomioon näkemäolosuhteet ja kadun kaltevuus.

Tietyöalueelle jäävät pysyvät merkit on peitettävä, jos ne ovat ristiriidassa työnaikaisten liikennejärjestelyjen kanssa.