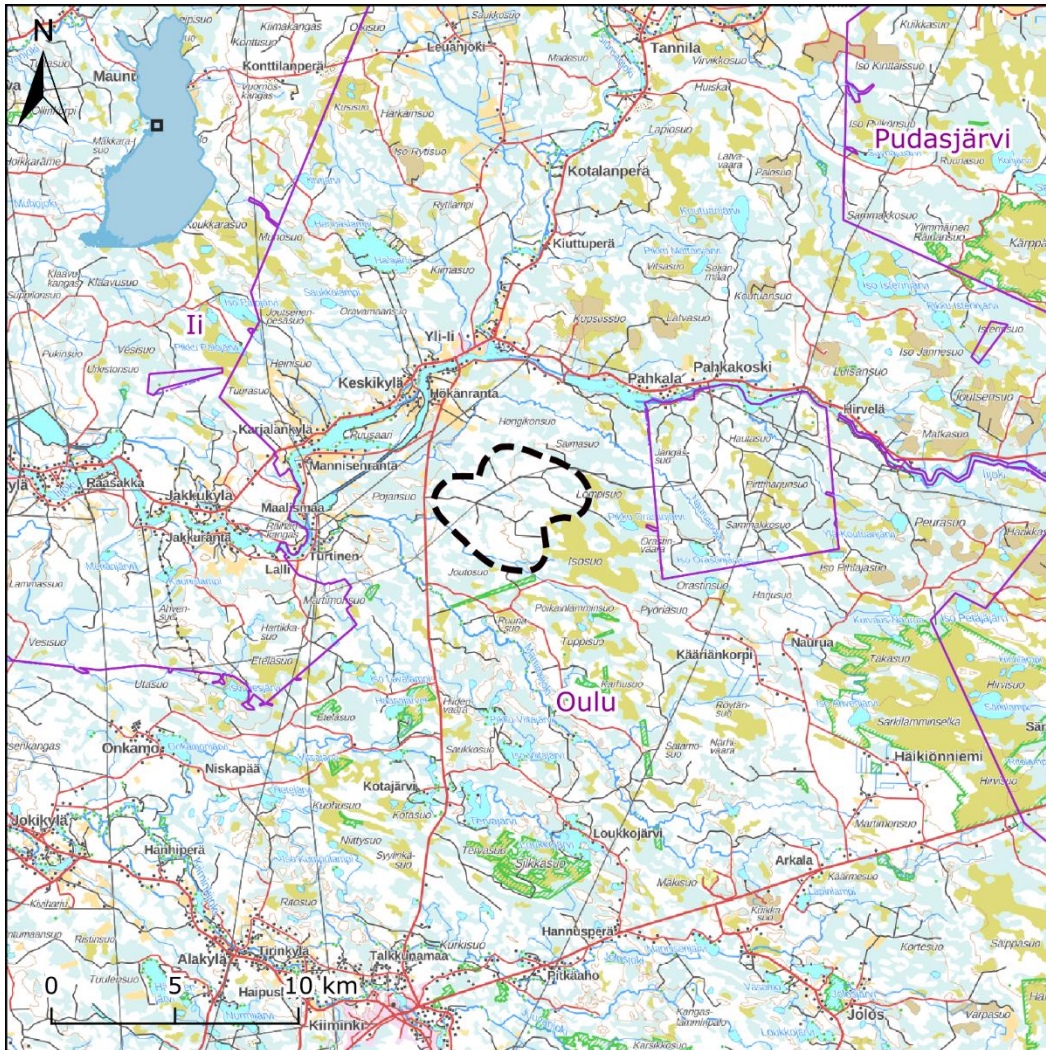


31.8.2023

TARKISTETTU 2.4.2026



Oulun kaupunki

**Kotaselän tuulivoima-alueen osayleiskaava**  
Osallistumis- ja arviointisuunnitelma



---

## SISÄLLYS

1	Osallistumis- ja arviointisuunnitelma (OAS) .....	3
2	Hankkeen kuvaus .....	3
3	Suunnittelualue .....	4
4	Tavoitteet .....	6
5	YVA-menettely .....	7
5.1	YVA-menettelyssä arvioitavat vaihtoehdot .....	7
6	Suunnittelun lähtökohdat ja kaavoitustilanne .....	9
6.1	Valtakunnalliset alueidenkäyttötavoitteet.....	9
6.2	Maakuntakaavat.....	10
6.2.1	Voimassa olevat maakuntakaavat.....	10
6.3	Yleiskaavat ja asemakaavat.....	13
6.4	Liittyminen muihin hankkeisiin .....	14
7	Laadittavat ja laaditut selvitykset .....	15
8	Arvioitavat vaikutukset.....	16
9	Osalliset .....	16
10	Osallistamisen ja vuorovaikutuksen järjestäminen .....	18
10.1	Aloitusvaihe .....	18
10.2	Valmisteluvaihe (luonnosvaihe).....	19
10.3	Ehdotusvaihe .....	19
10.4	Kaavan hyväksyminen ja muutoksenhaku .....	19
11	Alustava YVA-menettelyn ja kaavoituksen aikataulu.....	21
12	Yhteystiedot.....	22

---

# 1 OSALLISTUMIS- JA ARVIOINTISUUNNITELMA (OAS)

Osallistumis- ja arviointisuunnitelma on lakisääteinen (Alueidenkäyttölaki 63 §) kaavan laatimiseen liittyvä asiakirja, jossa esitetään suunnitelma kaavan laatimisessa noudatettavista osallistumis- ja vuorovaikutusmenettelyistä sekä kaavan vaikutusten arvioinnista. Kaavoituksen vireille tulosta tulee ilmoittaa sillä tavoin, että osallisilla on mahdollisuus saada tietoja kaavoituksen lähtökohdista ja osallistumis- ja arviointimenettelyistä. Tässä suunnitelmassa kerrotaan, miten osallistuminen ja vuorovaikutus sekä kaavan vaikutusten arviointi tapahtuvat Kotaselän tuulivoima-alueen osayleiskaavan kaavamenettelyssä Oulun kaupungin alueella. Osallistumis- ja arviointisuunnitelmaa on tarkennettu kaavaluonnoksen laatimisen aikaan alkuvuonna 2026. Suunnitelmaa tarkennetaan edelleen tarvittaessa kaavatyön edetessä.

## 2 HANKKEEN KUVAUS

Ilmatar Energy Oy:n hankeyhtiö Ilmatar Kotaselkä Oy suunnittelee Kotaselän tuulivoimapuiston rakentamista Oulun pohjoisosiin Yli-Iin taajaman eteläpuolelle. Tuulivoimapuistoalueelle suunnitellaan yhteensä enintään 9 tuulivoimalan rakentamista. Kunkin tuulivoimalan yksikköteho on enintään 10 MW ja tuulivoimaloiden kokonaiskorkeus enimmillään 350 metriä. Kaavoitettavan alueen pinta-ala on yhteensä noin 19,8 km<sup>2</sup>.

Kotaselän tuulivoima-alueen osayleiskaavan laadinnan tavoitteena on mahdollistaa korkeintaan 9 tuulivoimalan sijoittuminen suunnittelualueelle. Hankkeen YVA-menettely on käsittänyt ennen kaavaluonnoksen nähtäville asettamista kaksi laajempaa vaihtoehtoa: vaihtoehdon VE1, jossa alueelle sijoittuu enintään 18 voimalaa ja vaihtoehdon VE2, jossa alueelle sijoittuu enintään 14 voimalaa. YVA-menettelyn vaihtoehtoissa kunkin tuulivoimalan yksikköteho on noin 7–10 MW ja kokonaiskorkeus enintään 350 metriä.

Tuulivoima-alue tulee koostumaan tuulivoimaloista perustuksineen sekä niitä yhdistävistä keskijännitemaakaapeleista. Tuulivoima-alue liitetään kantaverkkoyhtiö Fingrid Oyj:n suurjänniteverkkoon jo rakennetulla 2x110 kV Isokangas-Lattiasaari-liityntävoimajohtolla (ilmajohto). Voimajohto sijoittuu itä-länsisuunnassa Kotaselän hankealueen keskelle. Voimajohtoa hyödynnetään myös viereisen vuonna 2025 valmistuneen Pahkakosken tuulipuiston sähkönsiirtoon.

Yleiskaava laaditaan AKL 77 a §:n mukaisena tuulivoimaosayleiskaavana, jolloin yleiskaavaa voidaan käyttää suoraan rakentamislupien myöntämisen perusteena.

Ilmatar Energy Oy:n omistama hankeyhtiö Ilmatar Kotaselkä Oy on tehnyt hakemuksen Oulun kaupungille tuulivoimaosayleiskaavan laadinnan käynnistämisestä Yli-Iin Kotaselän alueelle. Kotaselän tuulivoima-alueen osayleiskaavan laadinta on käynnistynyt Oulun kaupungin yhdyskuntalautakunnan päätöksellä 17.1.2023 § 7.

Hankkeeseen liittyen on käynnistetty YVA-lain mukainen ympäristövaikutusten menettely (YVA-laki 4 §), jonka perusteltu päätelmä on odotettavissa keväällä 2026. YVA-menettelyn avulla pyritään välttämään ja ehkäisemään hankkeen ympäristövaikutuksia, edistetään ympäristövaikutusten yhtenäistä huomioon ottamista suunnittelussa ja päätöksenteossa sekä samalla lisätään kansalaisten tiedonsaantia ja osallistumismahdollisuuksia.

Suunnittelualueelta on laadittu kattavasti maanvuokrasopimuksia kaavoituksen käynnistämisvaiheessa. Hankkeesta vastaava jatkaa sopimusten laatimista maanomistajien kanssa kaavoitusmenettelyn ajan.

---

Hankkeen osayleiskaavoituksesta vastaa Oulun kaupunki ja kaava- sekä YVA-konsulttina toimii AFRY Finland Oy. Hankkeen suunnitteluprosessi toteutetaan vuorovaikutteisesti tiiviissä yhteistyössä lähialueen asukkaiden, aluetta käyttävien ja muiden osallisten sekä eri viranomaistahojen kanssa.

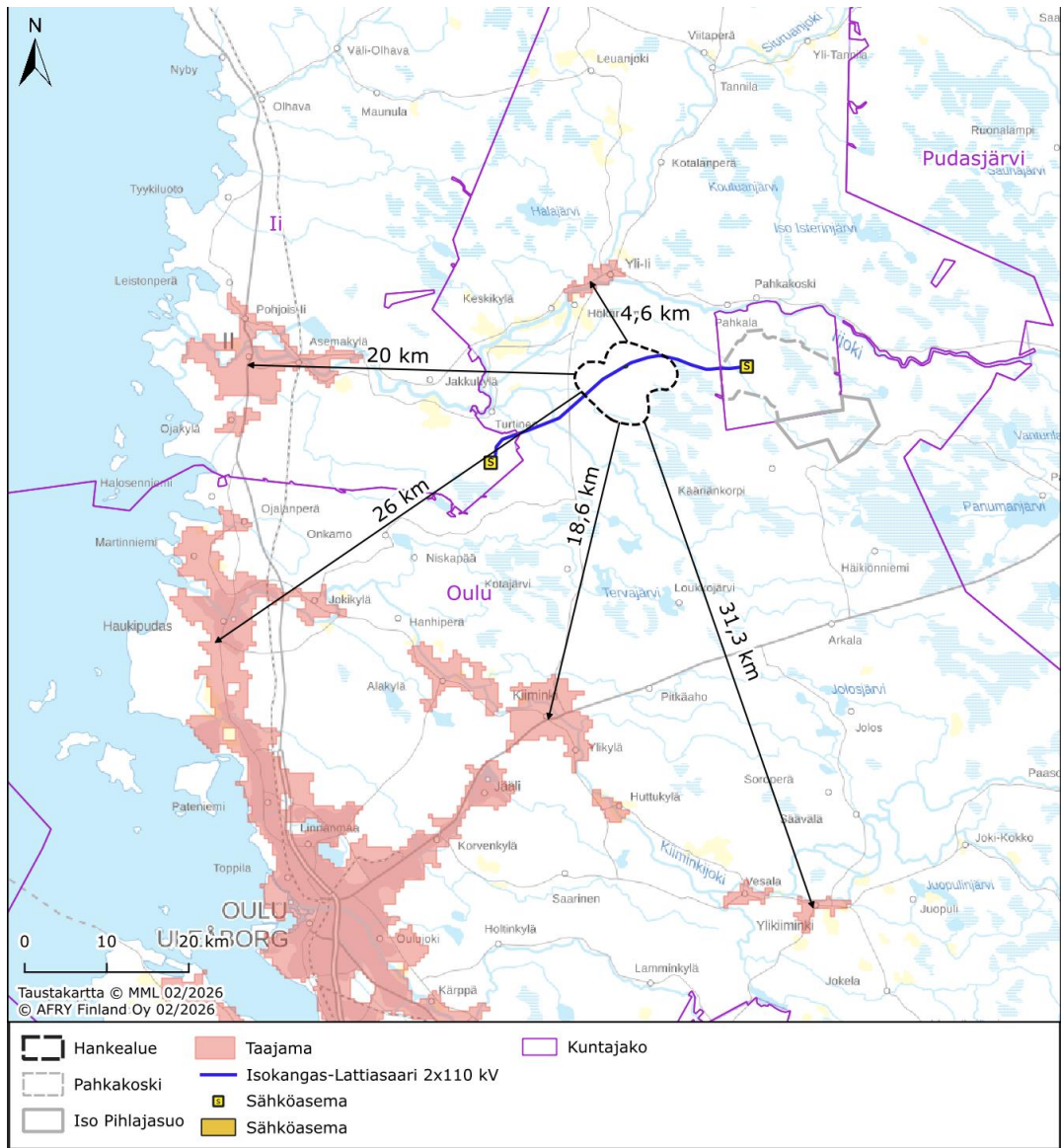
### **3 SUUNNITTELUALUE**

Kotaselän tuulivoimahankkeen suunnittelualue sijoittuu Oulun pohjoisosiin Yli-Iin taajaman eteläpuolelle. Etäisyys kaavoitettavan alueen rajasta Yli-Iin keskusta on noin 3,6 km, Kiimingin keskusta noin 17 km Iin keskusta noin 19 km ja Oulun keskusta noin 34 km. Suunnittelualueen läheisyyteen alueen itäpuolelle sijoittuvat Pahkakosken tuotannossa oleva tuulivoimapuisto noin 2,5 kilometrin etäisyydelle ja suunnitteilla oleva Iso Pihlajasuon tuulivoimahanke yli kuuden kilometrin etäisyydelle. (Kuva 3-1).

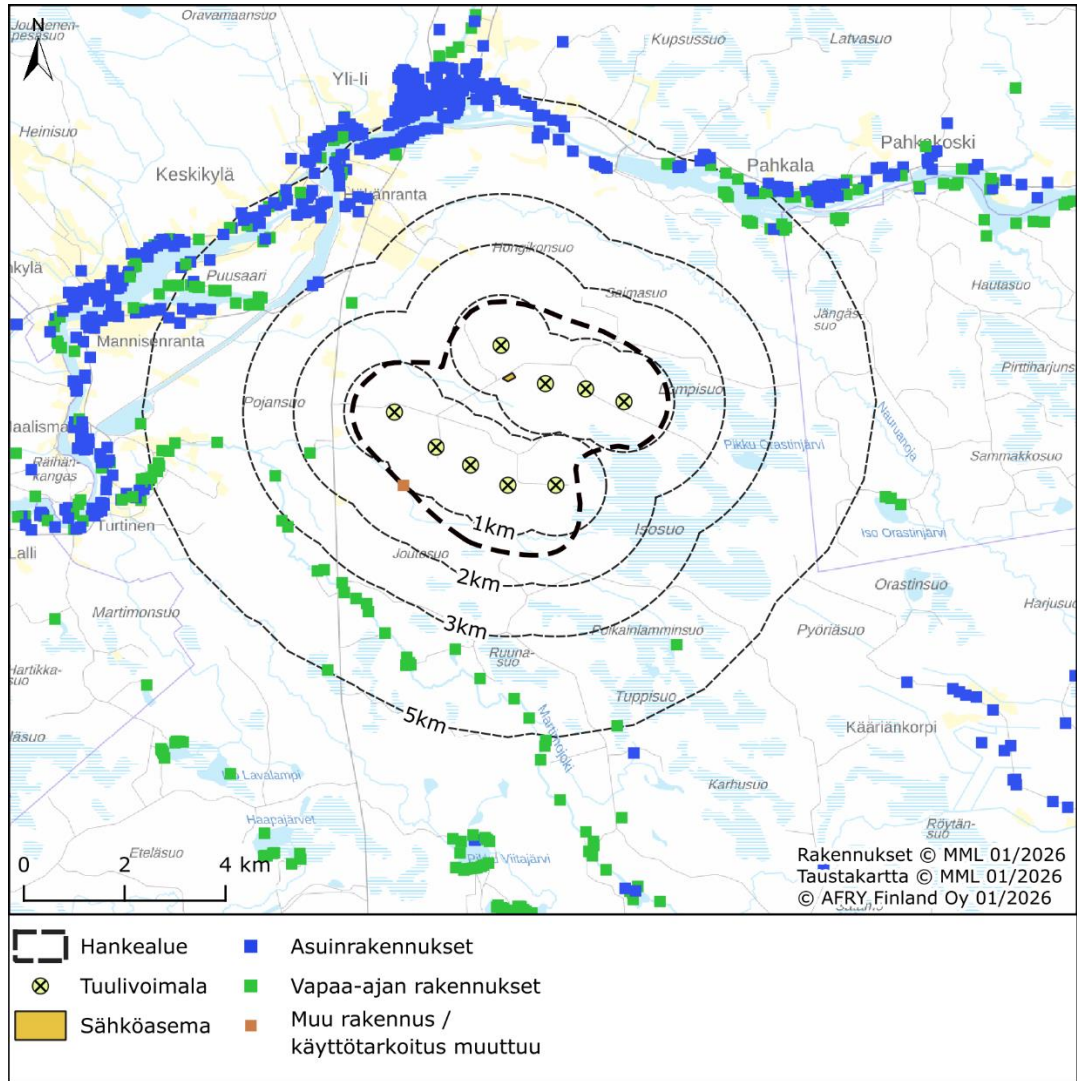
Suunnittelualue on rakentamatonta metsätalousaluetta, jolle sijoittuu lisäksi joitakin suo- ja peltoalueita sekä Pahkakosken tuulivoimapuiston rakentamiseen käytetty Lalvakankaan maa-aineksen ottoalue. Lisäksi suunnittelualueen keskellä kulkee Isokangas-Lattiasaari 2 x 110kW ilmajohto itä-länsisuuntaisesti. Suunnittelualueen lähiympäristö on harvaan asuttua. Lähimmät vakituiset asuinrakennukset sijoittuvat yli kahden kilometrin etäisyydelle tuulivoimaloista ja vapaa-ajan rakennukset yli 1,5 kilometrin etäisyydelle. Suunnittelualueen länsireunalle sijoittuu vapaa-ajan rakennus (lomarakennus), jonka käyttötarkoituksen muutoksesta muuhun käyttöön hanketoimija neuvottelee kiinteistönomistajien kanssa. (Kuva 3-2).

Iijoen varrelle sijoittuu tiiviimpää haja-asutusta ja myös Martimojoen varrelle sijoittuu harvakseltaan vapaa-ajan asutusta. Lähin kyläalue on Hökänranta, joka sijoittuu noin 3 kilometriä suunnittelualueesta ja lähimmistä voimaloista lähes 4 kilometriä luoteeseen. Suunnitteluprosessin edetessä ajantasainen rakennuskannan lupatilanne ja rakennusten käyttötarkoitukset tarkistetaan.

Kotaselän suunnittelualueen keskiosiin sijoittuu länsi-itäsuuntainen Saikarakankaan yksityistie suuntautuen alueen läpi. Suunnittelualueella on lisäksi muita alemman tieluokan teitä ja lukuisia metsäautoteitä. Alueella tai sen välittömässä läheisyydessä ei ole valtateitä. Kotaselän itä- ja luoteispuolelle sijoittuu seututie 849 (Kiimingintie) ja pohjoispuolelle yhdystie 8540 (Pahkalantie).



Kuva 3-1. Suunnittelualueen rajaus ja sijainti.



Kuva 3-2. Hankealueen lähiseudun asuin- ja lomarakennukset.

## 4 TAVOITTEET

Kotaselän tuulivoima-alueen osayleiskaavan laadinnan tavoitteena on mahdollistaa alueidenkäyttölain (AKL) 77a § mukaisesti tuulivoima-alueen sijoittuminen ja korkeintaan 9 voimalaa suunnittelualueella. Kaavatyön tavoitteena on mahdollistaa teknisesti ja taloudellisesti toteuttamiskelpoisen ja ympäristön, asukkaiden sekä alueen käytön kannalta kestävän tuulivoima-alueen rakentaminen.

Hankkeen tavoitteena on tuottaa tuulivoimalla tuotettua sähköä valtakunnalliseen sähköverkkoon. Suunniteltujen tuulivoimaloiden (enintään 9 kpl) arviolta 35 vuoden elinkaaren aikana mahdollistama uusiutuvan tuulienergian vuosittainen tuotanto on yhteensä noin 225 GWh.

Tuulivoima-alueen mahdollistaman yleiskaavan laadinta tukee Oulun kaupungin strategisia tavoitteita. Oulun kaupunkistrategiassa 2035 asetettujen tavoitteiden mukaisesti Oulu on sitoutunut kansalliseen tavoitteeseen saavuttaa hiili-neutraaliusvuoteen 2035 mennessä ja kasvihuonepäästöjen osalta tavoitteena on 80 % päästövähennys vuoteen 2035 mennessä. Oulun kaupunki on laatinut tuulivoiman strategiset linjaukset, jotka on hyväksytty kaupungin yhdyskuntalautakunnassa 17.12.2024 (§ 572). Oulun kaupungin tuulivoimaa koskevat strategiset linjaukset täydentävät ja tarkentavat osaltaan laajempia kansallisia ja maakunnallisia veloitteita. Kaupungin strategiset linjaukset ja niissä määritellyt suojaetäisyydet on huomioitu Kotaselän hankkeen suunnittelussa.

Tuulivoiman strategisia linjauksia täydentämään kaupunki on laatinut alle seudullisen kokoluokan tuulivoiman linjaukset ja soveltuvat potentiaali-alueet, jotka yhdyskuntalautakunta hyväksyi 9.9.2025 (§ 378). Kotaselän tuulivoima-alue on lautakunnan päätöksellä määritelty tuulivoiman potentiaali-alueeksi Oulussa.

Kaavan laadinnassa huomioidaan valtakunnalliset ja maakunnalliset tavoitteet. Tavoitteena on osaltaan edistää myös Suomen ilmastotavoitteiden toteutumista.

## 5 YVA-MENETTELY

Tämän hankkeen osalta osayleiskaavan laadinta käynnistettiin samanaikaisesti mutta erillisinä menettelyinä YVA-menettelyn kanssa. Menettelyitä edistettiin rinnakkain ensimmäisessä vaiheessa, jolloin järjestettiin muun muassa yhteinen YVA-ohjelman ja osayleiskaavan OAS:n yleisötilaisuus.

Keväällä 2025 YVA- ja kaavamenettelyt päätettiin eriyttää toisistaan maakunta-kaavoituksen tilanteen vuoksi. Kaavaluonnoksen laatimista on jatkettu YVA-selostuksen valmistumisen jälkeen. Osayleiskaavaluonnosta laadittaessa maakunta-kaavoituksen tarkentuneen tilanteen ja Oulun kaupungin tuulivoimalinjausten myötä osayleiskaavalla on päätetty tutkia YVA-menettelyn vaihtoehtoista kehitettävää alle seudullisen kokoluokan hanketta, jonka suunnittelulla mahdollistetaan alle 10 voimalan toteuttaminen.

Kotaselän hankkeen YVA-menettely on käynnistetty YVA-lain 8 §:n mukaisella ennakkoneuvottelulla 2.3.2023. Yhteysviranomaisen tiedotti valmistuneen arviointiselostuksen nähtävillä olosta 15.12.2025-9.2.2026, jolloin YVA-selostus oli nähtävillä lausuntojen ja mielipiteiden antamista varten. Yhteysviranomaisen kokoa selostuksesta annetut mielipiteet ja lausunnot ja antaa niiden perusteella perustellun päätelmänsä 60 vrk kuluttua nähtävillä olon päättymisestä.

### 5.1 YVA-menettelyssä arvioitavat vaihtoehdot

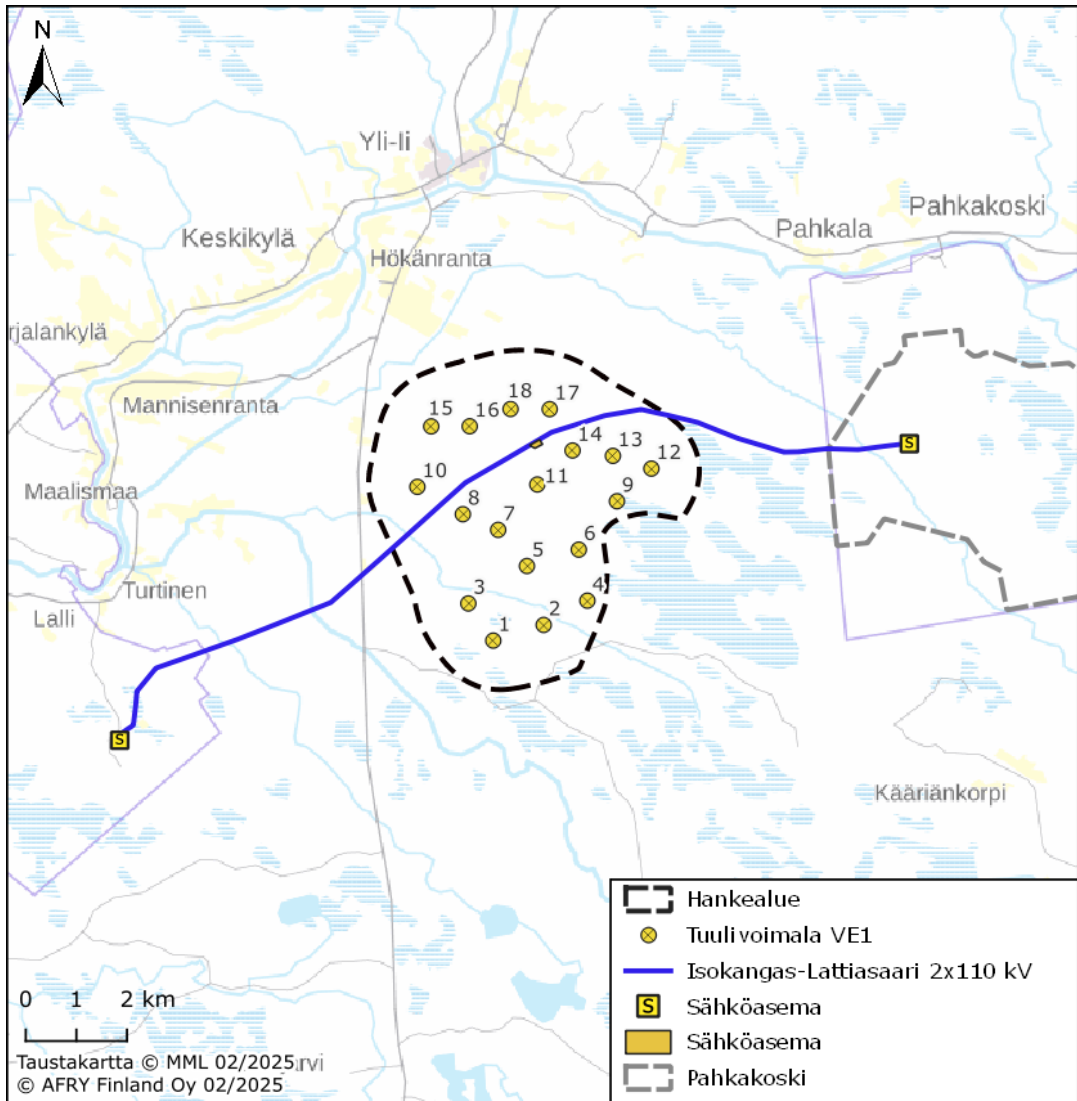
YVA-menettelyssä tarkastellaan niin sanottua nollavaihtoehtoa ja kahta toteutusvaihtoehtoa (Taulukko 1). Lisäksi YVA-menettelyssä tarkastellaan sähkönsiirtovaihtoehdot. Tässä esitetyt vaihtoehtojen VE1 ja VE2 mukaiset sijoitussuunnitelmat ovat kuvaustavaltaan yleispiirteisiä (Kuva 5-1). Suunnitelma tarkentuu suunnitteluprosessin edetessä mm. laadittavien selvitysten perusteella. Yksittäisten voimalapaikkojen tarkat sijainnit eivät ole suunnittelun alkuvaiheessa tiedossa.

*Taulukko 1. YVA-menettelyssä tarkasteltavat hankevaihtoehdot.*

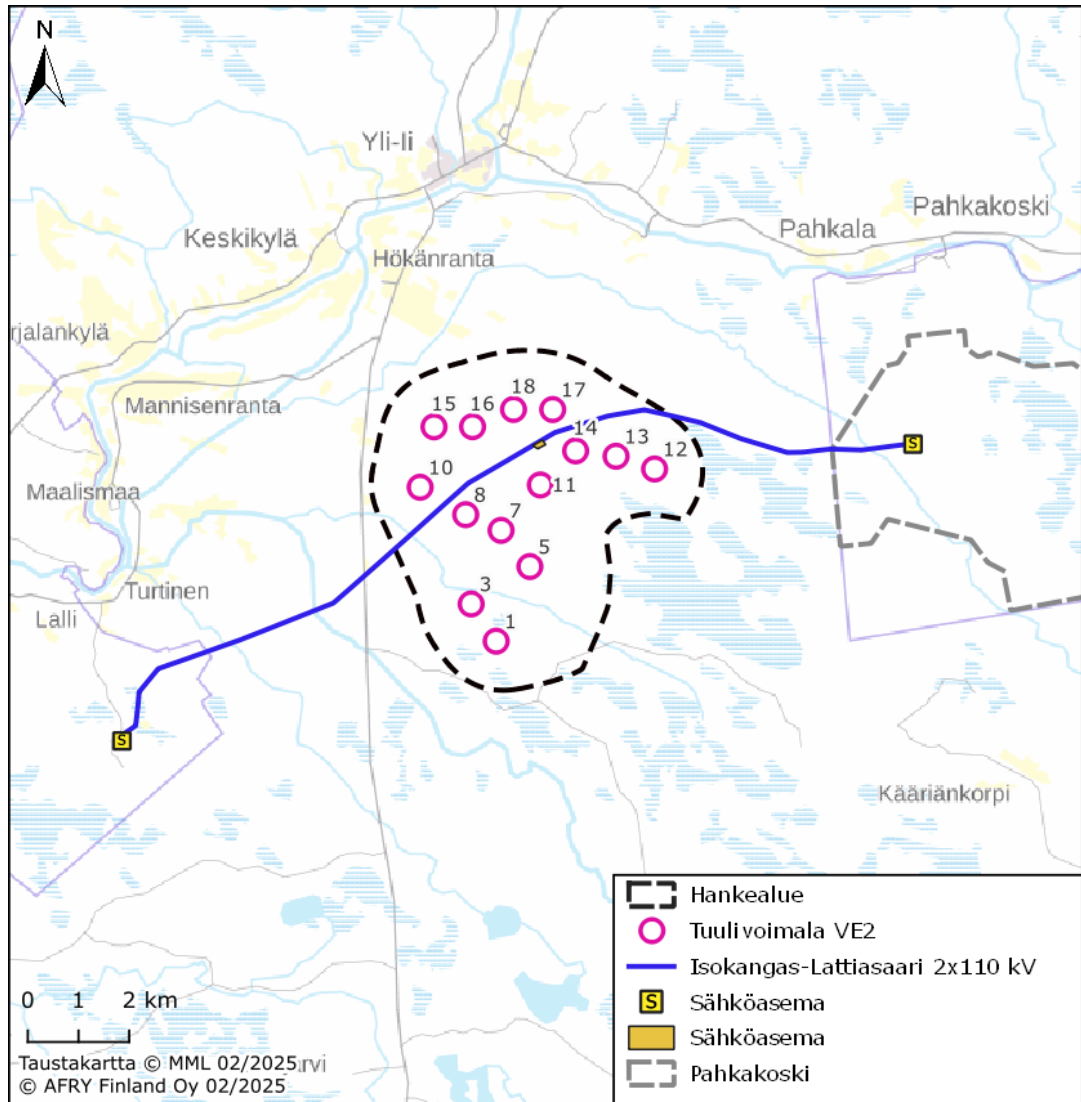
Tuulivoimapuiston vaihtoehdot	
<b>VE0</b>	Hanketta ei toteuteta: tuulivoimapuistoa ei rakenneta.
<b>VE1</b>	Hankealueelle sijoitetaan enintään 18 voimalaa, joiden kokonaiskorkeus on enintään 350 metriä ja yksikköteho noin 7–10 MW. Tuulivoimapuiston sisäinen sähkönsiirto toteutetaan maakaapelein.
<b>VE2</b>	Hankealueelle sijoitetaan enintään 14 voimalaa, joiden kokonaiskorkeus on enintään 350 metriä ja yksikköteho noin 7–10 MW. Tuulivoimapuiston sisäinen sähkönsiirto toteutetaan maakaapelein.

Kotaselän tuulivoimapuiston liittäminen valtakunnan sähköverkkoon on suunniteltu toteutettavan jo rakennetulla 2 x 110 kV -liityntävoimajohtolla (Isokangas-Lattiasaari), joka sijoittuu itä-länsisuunnassa Kotaselän hankealueen keskelle (Kuva 5-1, Kuva 5-2). Liityntävoimajohto on sisältynyt viereisen Pahlakosken

tuulivoimahankkeen YVA-menettelyyn, jossa sähkönsiirto järjestetään kyseisellä voimajohtolla. Kotaselän tuulivoimahankkeen YVA-menettelyyn ei näin ollen ole sisällytetty sähkönsiirron ympäristövaikutusten arviointia.



Kuva 5-1. YVA-selostuksen VE1:n mukainen tuulivoimapuiston sijoitussuunnitelma.



Kuva 5-2. YVA-selostuksen VE2:n mukainen tuulivoimapuiston sijoitussuunnitelma.

## 6 SUUNNITTELUN LÄHTÖKOHDAT JA KAAVOITUSTILANNE

### 6.1 Valtakunnalliset alueidenkäyttötavoitteet

Valtakunnalliset alueidenkäyttötavoitteet ovat osa maankäyttö- ja rakennuslain (nykyisin alueidenkäyttölaki) mukaista alueidenkäytön suunnittelujärjestelmää ja ne ovat vuodelta 2018.

Alueidenkäyttötavoitteiden tehtävänä on muun muassa auttaa saavuttamaan maankäyttö- ja rakennuslain (nykyisin alueidenkäyttölain) ja alueidenkäytön suunnittelun tavoitteet, joista tärkeimmät ovat hyvä elinympäristö ja kestävä kehitys. Alueidenkäyttölain (aiemmin maankäyttö- ja rakennuslaki) mukaan tavoitteet on otettava huomioon ja niiden toteuttamista on edistettävä maakunnan suunnittelussa, kuntien kaavoituksessa ja valtion viranomaisten toiminnassa.

Uudistetut tavoitteet jakautuvat viiteen kokonaisuuteen, jotka ovat:

- Toimivat yhdyskunnat ja kestävä liikkuminen
- Tehokas liikennejärjestelmä

- 
- Terveellinen ja turvallinen elinympäristö
  - Elinvoimainen luonto- ja kulttuuriympäristö sekä luonnonvarat
  - Uusiutumiskykyinen energiahuolto

Hanke vastaa erityisesti tavoitteeseen uusiutumiskykyisestä energiahuollosta. Tavoitteen taustalla on Suomen ilmasto- ja energiapolitiikka, jonka vuoksi alueidenkäytössä on tarpeen varautua uusiutuvan energiantuotannon merkittävään lisäämiseen sekä tuulivoimapotentialin laajamittaiseen hyödyntämiseen. Tavoitteiden mukaan tuulivoimalat sijoitetaan ensisijaisesti keskitetysti usean voimalan yksiköihin. Vaikutusten arvioinnissa tarkastellaan myös muiden neljän alueidenkäyttötavoitteen toteutumista.

## 6.2 Maakuntakaavat

### 6.2.1 Voimassa olevat maakuntakaavat

Maakuntakaava on ohjeena laadittaessa ja muutettaessa yleiskaavaa ja asema-kaavaa sekä ryhdyttäessä muutoin toimenpiteisiin alueiden käytön järjestämiseksi. Suunnitteluprosessin aikana maakuntakaavan ohjausvaikutus huomioidaan tarkastelemalla hankkeen suhdetta voimassa olevan maakuntakaavan tuulivoimarakentamista koskeviin yleisiin suunnittelumääräyksiin sekä muihin maakuntakaavamerkintöihin ja -määräyksiin, joita hankealue koskee.

Pohjois-Pohjanmaan kokonaismaakuntakaavaa on uudistettu vaihemaakuntakaavoituksen periaatteella (MRL 27 §, nykyisin alueidenkäyttölaki) vuodesta 2009 alkaen. Pohjois-Pohjanmaalla on lainvoimaisena kolme vaihemaakuntakaavaa sekä Hanhikiven ydinvoimamaakuntakaava, joista vaihemaakuntakaavat koskevat Kotaselän hankealuetta. Kokonaismaakuntakaavaa uudistaneet vaihemaakuntakaavat ovat kumonnet käsiteltyjen teemojen osalta vuoden 2003 maakuntakaavan sekä Vaalassa ja Himangalla aikaisemmin voimassa olleet Kainuun ja Keski-Pohjanmaan maakuntakaavat. (Pohjois-Pohjanmaan liitto 2025b)

Pohjois-Pohjanmaalla on lisäksi voimassa voimaanmäärätty **energia- ja ilmastovaihemaakuntakaava** (tilanne maaliskuussa 2026), joka käsittelee koko maakunnan alueidenkäyttöä. Vaihemaakuntakaavan pääteemat ovat (Pohjois-Pohjanmaan liitto 2025a)

- *energiantuotanto, varastointi ja siirto* (TUULI-hanke ja EMMI-hanke, maa- ja merituulivoima, vetytalous, aurinkovoima, sähkönsiirto),
- *viherrakenne ja ekosysteemipalveluiden tarkastelu* (TUULI-hanke, Natura 2000 -verkostoon kohdistuvien riskien tunnistaminen),
- *aluerakenne ja saavutettavuus* (kansallinen alueidenkäytön kehityskuva-työ ja aluerakennetyö),
- *liikennejärjestelmä ja logistiikka-alueet* (valtakunnallinen, maakunnallinen ja seudullinen liikennejärjestelmätyö, liikennepuolen suunnitelmat ja selvitykset, infrahankkeet, edunvalvonta, Oulun seudun Kehityskuva 2030+) sekä
- *energiaturroksen vaikutukset maankäytön suunnitteluun ja ilmastovai-  
kutusten arvioinnin kehittäminen* (Energiamurros ja maankäytön ilmasto-  
vaikutusten arviointi Pohjois-Pohjanmaalla EMMI-hanke on Pohjois-Poh-  
janmaan maakuntaohjelma 2022–2025 Kestävästi kasvava Pohjois-Poh-  
janmaa -teeman kärkihanke).

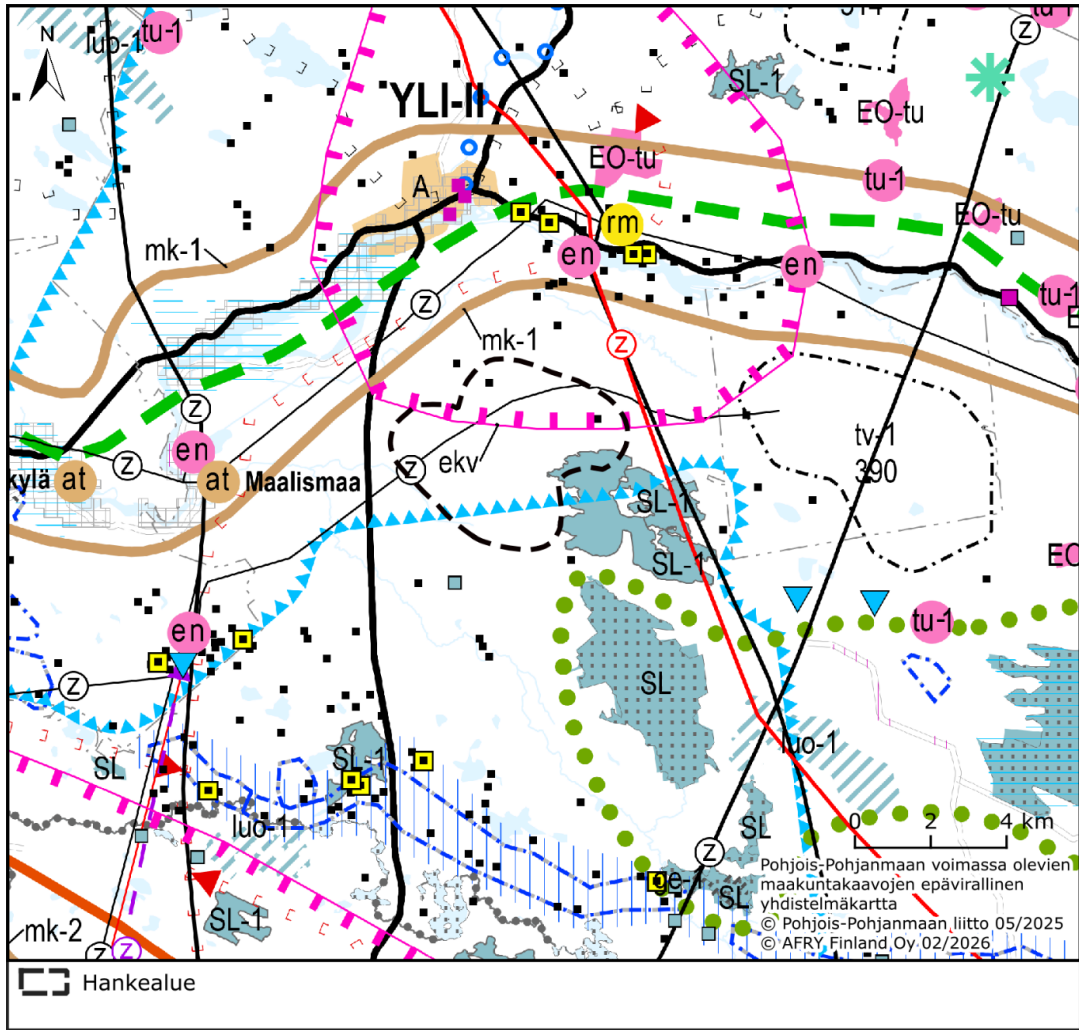
Pohjois-Pohjanmaan liitto on aloittanut kaavan laatimisen lokakuussa 2021 ja sen osallistumis- ja arviointisuunnitelma (OAS) oli nähtävillä loka-joulukuussa 2021. Kaavan luonnosaineiston nähtävillä olo oli 8.8.–23.9.2022. Vaihema-

---

kuntakaavan valmisteluvaiheen kuulemisen eli kaavaluonnoksen palautekooste ja yleisvastine käsiteltiin maakuntahallituksessa 13.2.2023 § 24. Maakuntahallitus hyväksyi 19.12.2023 (§ 178) energia- ja ilmastovaihemaakuntakaavan ehdotuksen lausuntoaineiston maankäyttö- ja rakennusasetuksen 13 §:n mukaisesti kuultavaksi. Kaavan viranomaisehdotusvaiheen lausuntokierros järjestettiin 10.1.–23.2.2024 ja maakuntahallitus käsitteli viranomaisehdotusvaiheen (MRA 13 §) kuulemisen lausuntokoosteen ja lausuntoihin laaditut vastineet 6.5.2024. Maakuntahallitus päätti kokouksessaan 17.9.2024 (§ 145) asettaa kaavaehdotuksen MRL 65 § ja MRA 12 § mukaisesti julkisesti nähtäville 23.9.–24.10.2024 väliseksi ajaksi. Vaihemaakuntakaavan julkinen kuuleminen järjestettiin 23.9.–24.10.2024 sekä toisen julkisen kaavaehdotuksen nähtävillä olon osalta 17.2.–21.3.2025. Vaihemaakuntakaava hyväksyttiin maakuntavaltuustossa 27.5.2025 (§ 5). Hyväksymispäätöksestä on jätetty 15 kunnallisvalitusta Pohjois-Suomen hallinto-oikeuteen.

Maakuntahallitus on päätöksellään 18.8.2025 (§ 92) määrännyt alueidenkäytölain 201 §:n nojalla maakuntavaltuuston 27.5.2025 (§ 5) hyväksymän Pohjois-Pohjanmaan energia- ja ilmastovaihemaakuntakaavan tulemaan voimaan ennen kuin se on saanut lainvoiman. Vaihemaakuntakaava on kuulutettu voimaan 22.8.2025. Mikäli Pohjois-Suomen hallinto-oikeus ei tee erillispäätöstä toimeenpanokiellosta maakuntahallituksen elokuussa määräämälle alueidenkäytölain 201 § mukaiselle voimaantulolle ilman lainvoimaa, energia- ja ilmastovaihemaakuntakaava tulee ohjeistamaan tarkempaa suunnittelua samalla vaikuttaen nykyisin voimassa olevien lainvoimaisten maakuntakaavojen sisältöön energia- ja ilmastovaihemaakuntalla kumottavien merkintöjen osalta.

Ote Pohjois-Pohjanmaan voimassa olevien maakuntakaavojen epävirallisesta yhdistelmäkartasta on esitetty kuvassa (Kuva 6-1). Kotaselän hankealue on lisätty karttaan mustalla katkoviivalla.



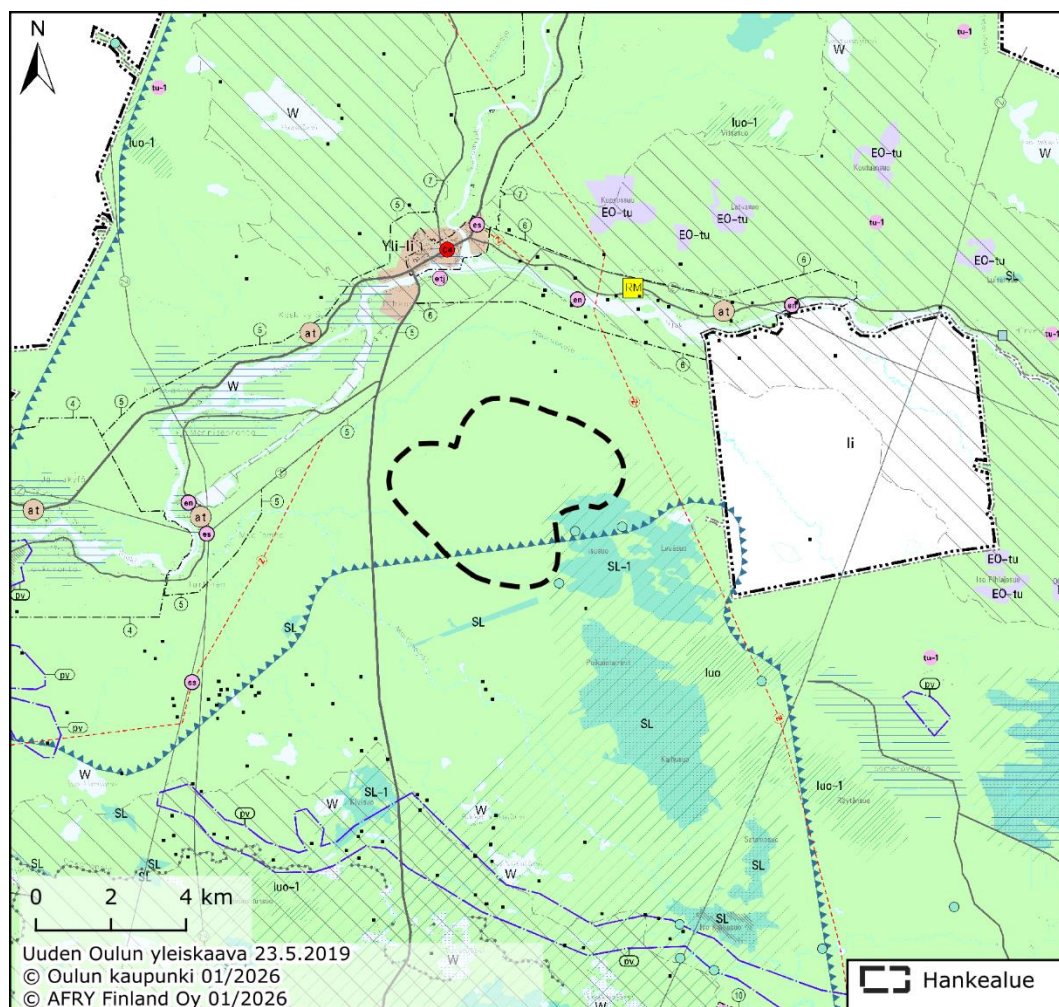
Kuva 6-1. Ote Pohjois-Pohjanmaalla voimassa olevien maakuntakaavojen epävirallisesta yhdistelmäkartasta ja kaava-alueen raja-alue (Pohjois-Pohjanmaan liitto 2025). Kotaselän hankealue on lisätty karttaan mustalla katkoviivalla.

Voimassa olevissa maakuntakaavoissa hankealueelle tai sen läheisyyteen on osoitettu seuraavat kaavamerkinnot: maaseudun kehittämisen kohdealue, mineraalivarantoalue, voimajohto 400 kV, 220 kV ja 110 kV, uusi voimajohto 400 kV, muinaismuistokohde, valtakunnallisesti merkittävä arkeologinen alue, poronhoitoalue, luonnonsuojelualue, viheryhteystarve, tuulivoimaloiden alue, energiahuollon alue, luonnon monikäyttöalue, taajamatoimintojen alue, kylä, matkailupalvelujen keskus, maakunnallisesti arvokas rakennettu kulttuuriympäristö, Natura 2000-verkostoon kuuluva alue, seututie, yhdystie tai pääkatuja moottorikelkkailun yhteystarve.

Maakuntahallituksen päätöksellä voimaan määrätyn Energia- ja ilmastovaihe-maakuntakaavan saadessa lainvoiman vaihemaakuntakaavassa esitetyt merkinnot ja niitä koskevat määräykset kumoavat ja korvaavat voimassa olevien maakuntakaavojen vastaavat merkinnot ja määräykset.

### 6.3 Yleiskaavat ja asemakaavat

Suunnittelualueella on voimassa koko Oulun kaupungin alueen kattava Uuden Oulun yleiskaava. Yleiskaava on oikeusvaikutteinen, mutta sen alueella on voimassa sitä tarkentavia muita yleiskaavoja. Kotaselän tuulivoimapuiston hankealue sijoittuu pääosin Uuden Oulun yleiskaavan maaseutukehittämisyöhykkeelle 2, vähäisiltä osin kaakkoisreunaltaan luonnonsuojelualueille ja eteläisintä osaa lukuun ottamatta myös poronhoitoalueelle (Kuva 6-2). Suunnittelualueella ei ole muita voimassa olevia yleis- tai asemakaavoja.

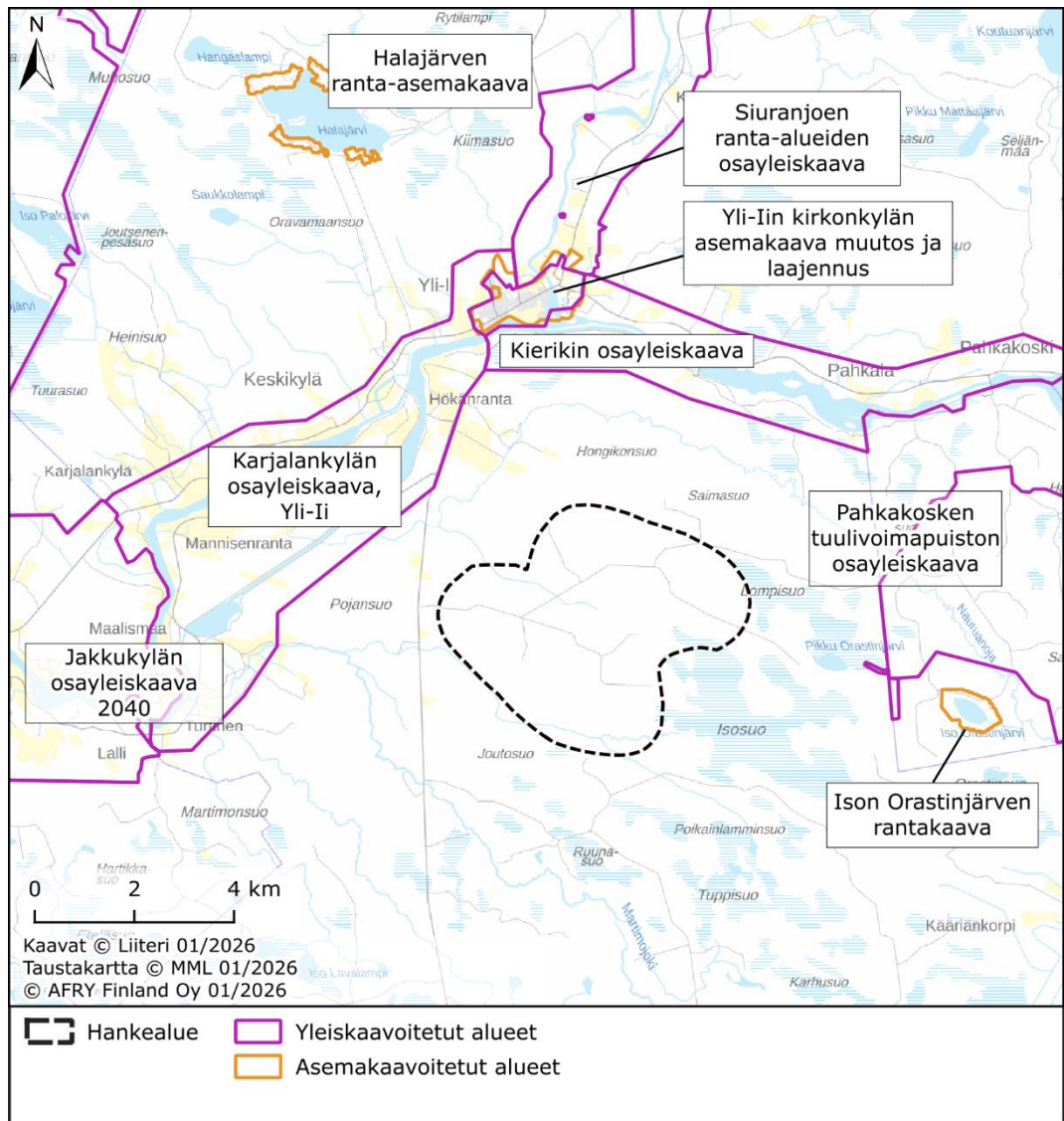


Kuva 6-2. Uuden Oulun yleiskaava ja suunnittelualueen sijainti.

Suunnittelualueella on aiemmin kaavatyön aikana ollut vireillä Kulttuuriympäristön teemayleiskaava. Oulun kaupungin yhdyskuntalautakunta päätti kokouksessaan 18.3.2025 hylätä Kulttuuriympäristön teemayleiskaavan.

Kotaselän suunnittelualueen itäpuolella noin kahden kilometrin etäisyydellä on voimassa Iin kuntaan kuuluva Pahkakosken tuulivoimapuiston yleiskaava. Muita lähimpiä voimassa olevia yleiskaavoja ovat Karjalankylän osayleiskaava hankealueen välittömässä läheisyydessä luoteispuolella sekä Kierikin osayleiskaava hankealueen pohjois- ja koillispuolella lähimmillään hiukan yli kahden kilometrin etäisyydellä (Kuva 6-3).

Lähimmät voimassa olevat asemakaavat ovat Yli-Iin kirkonkylällä sijaitsevat asemakaavat noin kolmen kilometrin päässä hankealueelta pohjoiseen. Suunnittelualueella tai sen välittömässä läheisyydessä ei ole vireillä olevia asemakaavaprosesseja.

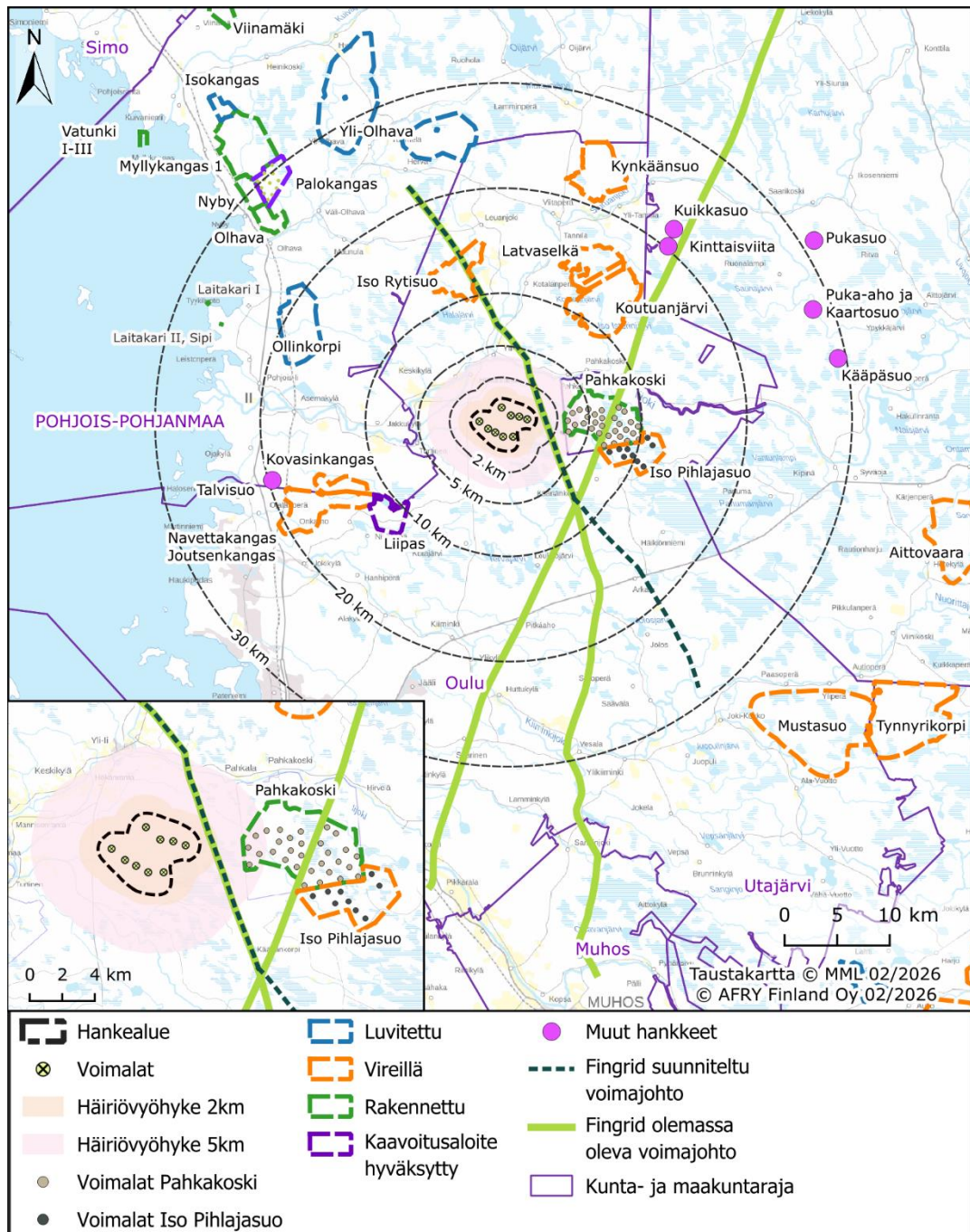


Kuva 6-3. Voimassa olevat yleis- ja asemakaavat.

## 6.4 Liittyminen muihin hankkeisiin

Kotaselän tuulivoima-alueen suunnittelualueen kaakkoispuolelle on tullut vireille Iso Pihlajasuon tuulivoimaosayleiskaava Oulun kaupungin yhdyskuntalautakunnan päätöksellä 25.5.2021 § 304. Iso Pihlajasuon alueelle suunnitellaan enintään yhdeksän (9) tuulivoimalan rakentamista. Iso Pihlajasuon suunnittelualue sijoittuu yli kuusi kilometriä Kotaselän hankealueesta ja noin 14 kilometriä Yli-Iin keskustasta kaakkoon.

Lisäksi Kotaselän hankealueen pohjois-luoteispuolelle on tullut vireille Iso Rytisuon tuulivoimapuiston osayleiskaava Oulun kaupungin yhdyskuntalautakunnan päätöksellä 1.3.2022 § 130. Iso Rytisuon alueelle suunniteltiin enintään 18 tuulivoimalan laajuista tuulivoima-alueita, mutta muuttuneen maakuntakaavatilanteen myötä voimaloiden enimmäismäärä on 9. Iso Rytisuon suunnittelualue sijoittuu lähimmillään noin kahdeksan kilometriä Kotaselän hankealueesta ja noin kuusi kilometriä Yli-Iin keskustasta pohjoiseen. (Kuva 6-4).



Kuva 6-4. Lähialueen vireillä olevat tuulivoimahankkeet ja toiminnassa olevat tuulivoimapaistot sekä muut hankkeet.

## 7 LAADITTAVAT JA LAADITUT SELVITYKSET

Tässä vaiheessa ympäristövaikutusten arviointityön osana on laadittu seuraavat selvitykset ja mallinnukset. Selvitykset on pääosin laadittu YVA-menettelyssä tutkituille osayleiskaavakaavaluonnosta laajemmille hankevaihtoehdoille. Ympäristövaikutusten arviointimenettelyssä laadittuja selvityksiä hyödynnetään ja tarvittaessa täydennetään kaavoitusprosessin aikana. Kaavoitettavan alueen lopullinen raja, tuulivoimaloiden tarkat sijainnit ja lopullinen lukumäärä kaava-alueella tarkentuvat kaavoproessin aikana perustuen mm. laadittaviin selvityksiin sekä viranomais- ja sidosryhmäneuvottelujen tuloksiin.

- Kasvillisuus- ja luontotyyppiselvitykset
- Liito-orava ja viitasammakkoselvitys

- 
- Lepakkoselvitys
  - Pöllöselvitys
  - Kanalintujen soidinpaikkaselvitys
  - Pesimälinnustonselvitys
  - Päiväpetolintuselvitykset
  - Lintujen kevät- ja syysmuuttoseuranta
  - Lumijälkilaskenta (saukko, suurpedot ja hirvieläimet)
  - Natura-arviointi (Poikainlammit-Karhusuo)
  - Natura-tarvearviointi (Hirvisuo)
  - Melumallinnus
  - Välkemallinnus
  - Näkymäalueanalyysi
  - Maisemavaikutusten havainnollistaminen valokuvasovittein
  - Arkeologinen inventointi
  - Asukaskysely
  - Poronhoidon erilliselvitys

## 8 ARVIOITAVAT VAIKUTUKSET

Osayleiskaavoituksen yhteydessä arvioidaan AKL 9 §:n ja MRA 1 §:n mukaisesti kaavan toteuttamisen aiheuttamia välittömiä ja välillisiä vaikutuksia ympäristöön. Vaikutuksia selvittäessä painopiste asetetaan merkittäviksi arvioituihin vaikutuksiin. Kaavan vaikutuksia selvittäessä otetaan huomioon kaavan tehtävä ja tarkoitus. Tuulivoimahankkeissa yleisesti merkittäviksi tunnistettuja vaikutuksia ovat erityisesti melu- ja varjon vilkkumisvaikutukset (välke), linnustovaikutukset sekä maisemavaikutukset. Vaikutuksia tunnistetaan ja vaikutusten arviointia kohdennetaan kyseessä olevan hankkeen ja ympäristön kannalta keskeisiin teemoihin.

Vaikutusten arvioinnissa huomioidaan yhteisvaikutukset muiden tuulivoimahankkeiden kanssa. Kotaselän hankkeen yhteisvaikutusten arvioinnissa huomioidaan erityisesti lähivaikutusalueelle Kotaselän itäpuolelle sijoittuvat toiminnassa oleva Pahkakosken tuulivoimapuisto sekä vireillä oleva Iso Pihlajasuon tuulivoimahanke. Hankkeista aiheutuvia yhteisvaikutuksia on tunnistettu ennalta kohdistuvan ihmisiin, maisemaan ja luontoon. Muut suunnitteilla tai rakenteilla olevat hankkeet otetaan huomioon, mikäli yhteisvaikutuksia arvioidaan muodostuvan. Osin kaavoituksen rinnalla erillismenettelynä on tehty YVA-menettely, jonka vaikutusten arviointeja hyödynnetään kaavan vaikutusten arvioinnissa.

Ympäristövaikutusten merkittävyyttä arvioidaan vertaamalla ympäristön sietokykyä kunkin ympäristörasituksen suhteen. Vaikutusten arvioinnin menetelminä käytetään asiantuntija-arvioita, paikkatietoanalyyssejä, kartta- ja ilmakuvatulkintoja sekä maastokäyntejä.

## 9 OSALLISET

Maanomistajilla ja niillä, joiden asumiseen, työntekoon tai muihin oloihin kaava saattaa huomattavasti vaikuttaa, sekä viranomaisilla ja yhteisöillä, joiden toimialaa suunnittelussa käsitellään (osallinen) on oikeus ottaa osaa kaavan valmisteluun, arvioida sen vaikutuksia ja lausua kaavasta mielipiteensä (AKL 62 §). Osallisten listaa voidaan tarvittaessa täydentää kaavamenettelyn aikana.

Keskeisinä osallisina tässä kaavoitusprosessissa ovat ainakin

Viranomaiset ja teknisen verkon edustajat, joita ovat mm.:

- Oulun kaupungin eri hallintokunnat, lautakunnat ja luottamuselimet
- Oulun seudun ympäristötoimi
- Lupa- ja valvontavirasto (LVV) (vuoteen 2025 asti Pohjois-Pohjanmaan ELY-keskus)

- 
- Pohjois-Pohjanmaan liitto
  - Pohjois-Suomen elinvoimakeskus (EVK) (vuoteen 2025 asti Pohjois-Pohjanmaan ELY-keskus)
  - Pohjois-Suomen Aluehallintovirasto (AVI) (vuoteen 2025 asti)
  - Oulun museo- ja tiedekeskus (vuoteen 2025 asti Pohjois-Pohjanmaan museo)
  - Pohjois-Pohjanmaan pelastuslaitos
  - Oulun Vesi
  - Ilmatieteen laitos
  - Liikenne ja viestintävirasto Traficom
  - Suomen Erillisverkot Oy
  - Fingrid Oyj
  - Digita Oy
  - DNA Oyj
  - Elisa Oyj
  - Telia Finland Oyj
  - Telia Towers Finland Oy
  - Finavia Oyj
  - Fintraffic Lennonvarmistus Oy
  - Väylävirasto
  - Suomen puolustusvoimat, Puolustusvoimien 3. logistiikkarykmentti
  - Iin kunta
  - Metsähallitus
  - Suomen metsäkeskus
  - Luonnonvarakeskus Luke
  - Riistakeskus
  - MTK-Oulunseutu

Yhdistykset ja yhteisöt, joita ovat mm.:

- Oulun Yrittäjät
- Oulun kauppakamarin rakennusalan valiokunta
- Suomen luonnonsuojeluliitto, Pohjois-Pohjanmaan piiri ry
- Suomen luonnonsuojeluliiton Oulun yhdistys
- Pohjois-Pohjanmaan lintutieteellinen yhdistys ry
- Pohjois-Pohjanmaan Yrittäjät
- Pro Agria Oulu
- Rakennusteollisuus RT
- Kiimingin paliskunta
- Kollajan paliskunta
- Oijärven paliskunta
- Paliskuntain yhdistys
- Iin seudun riistanhoitoyhdistys
- Haukiputaan riistanhoitoyhdistys
- Pahkakosken Riista- ja kalamiehet
- Haukiputaan Metsästysyhdistys
- Martimon Metsämiehet
- Metsänhoitoyhdistys Ii
- Metsänhoitoyhdistys Oulun seutu
- Metsänhoitoyhdistys Yli-Ii
- Leuvan kyläyhdistys
- Maalismaan kyläyhdistys
- Yli-Iin kuntalaisyhdistys ry
- Yli-Iin yrittäjät
- Saikarakankaantien tiekunta

Kaavan vaikutusalueen asukkaat, maanomistajat ja -haltijat, yritykset ja elinkeinon harjoittajat, virkistysalueiden käyttäjät sekä muut osalliseksi itsensä kokevat.

---

## 10 OSALLISTAMISEN JA VUOROVAIKUTUKSEN JÄRJESTÄMINEN

Osallistumismenettelyllä luodaan edellytykset sille, että kaavan vaikutuksista ja sisällöstä keskustellaan ja tiedotetaan hankkeen eri vaiheissa (ks. luvut 10.1-10.4).

Nähtävilläaoloaikoina osalliset voivat esittää mielipiteitään osallistumis- ja arviointisuunnitelmasta sekä kaavan valmisteluaineistosta (kaavaluonnos). Kaavaehdotuksesta voi tehdä kirjallisia muistutuksia. Mielipiteisiin ja muistutuksiin laaditaan vastineet. Hankkeen aikana järjestetään yleisötilaisuudet OAS-, kaavan valmistelu- ja kaavaehdotusvaiheessa.

Kuulutukset julkaistaan:

- Kaleva ja Rantapohja -lehdissä
- Oulun kaupungin internet-sivuilla [www.ouka.fi/kuulutukset](http://www.ouka.fi/kuulutukset)
- Iin kunnan internet-sivuilla kuulutukset-osiossa

Nähtäville asettamisen yhteydessä aineistoihin voi tutustua:

- Ympäristötalolla osoitteessa Solistinkatu 2 (aineistoon voi tutustua asiakastietokoneella) sekä kaupungin Internet-sivuilla osoitteessa: <https://www.ouka.fi/oulu/kaupunkisuunnittelu/laadittavat-yleiskaavat>
- Iin kunnan internet-sivuilla ja asiointipisteellä, Iisi-areena, Kisatie 2 B, Ii (aineistoon voi tutustua asiakastietokoneella)

Palaute kuulemisten yhteydessä:

Sähköpostitse kirjaamo@ouka.fi  
tai postiosoitteeseen Oulun kaupungin kirjaamo  
PL 71  
90015 OULUN KAUPUNKI

Osayleiskaavan laadinta käynnistettiin samanaikaisesti mutta erillisinä menettelyinä YVA-menettelyn kanssa. Menettelyitä edistettiin rinnakkain ensimmäisessä vaiheessa, jolloin järjestettiin muun muassa yhteinen YVA-ohjelman ja osayleiskaavan OAS:n yleisötilaisuus.

Keväällä 2025 YVA- ja kaavamennettelyt päätettiin eriyttää toisistaan. Kaavaluonnoksen laatimista on jatkettu YVA-selostuksen valmistumisen jälkeen ja näin ollen myös menettelyiden yleisötilaisuudet ovat toisistaan erillisiä.

### 10.1 Aloitusvaihe

Kotaselän tuulivoima-alueen osayleiskaavan vireilletulosta ja kaavahankkeen osallistumis- ja arviointisuunnitelman nähtäville asettamisesta on tehty päätös Oulun kaupungin yhdyskuntalautakunnan kokouksessa 19.9.2023 (424 §). Kaavan vireilletulosta ja nähtävilläolosta tiedotettiin julkaisemalla kuulutus Kaleva- ja Rantapohja-lehdissä, Oulun kaupungin internet-sivuilla sekä Iin kunnan internet-sivuilla Kuulutukset-osiossa. Kaava-alueen ja siihen rajautuvien tilojen maanomistajia on tiedotettu vireilletulosta ja osallistumis- ja arviointisuunnitelman (OAS) nähtävillä olosta erikseen kirjeitse.

Kaavamennettelyn aloitusvaiheessa osallistumis- ja arviointisuunnitelma on päivätty 31.8.2023, ja se on asetettu nähtäville 3.10.2023 jatkuen koko suunnittelutyön ajan. OAS:sta on ollut mahdollista jättää kaavoituksen alkuvaiheen

---

palautetta 3.10–1.11.2023 välisenä aikana kirjallisesti tai sähköisesti. Yleisötilaisuus järjestettiin Kierikkikeskuksen auditoriossa ja Teams-yhteydellä 17.10.2023. Viranomaistahoille lähetettiin OAS:n nähtäville asettamisen yhteydessä lausuntopyyntö.

Pohjois-Pohjanmaan ELY-keskuksen ja muiden viranomaisten kanssa järjestetään kaavoituksen viranomaisneuvottelu (AKL 66 §, MRA 18 §) ennen kaavaluonnoksen nähtäville asettamista. Neuvotteluun kutsutaan ne viranomaiset, joiden toimialaa suunnittelu koskee. Työneuvottelija viranomaisten kanssa järjestetään tarpeiden mukaan.

Hankkeen kaava- ja YVA-menettelyihin liittyen on järjestetty 1.6.2023 poronhoitolain 53 §:n mukainen neuvottelu Nuorittan nuorisotalolla sekä Teams-etäkokouksena.

## **10.2 Valmisteluvaihe (luonnosvaihe)**

Valmisteluvaiheen kuulemisessa kaava-asiakirjat asetetaan nähtäville vähintään 30 vuorokauden ajaksi. Nähtävillä olosta ilmoitetaan paikallislehdissä ja kaupungin internet-sivulla sekä kirjeitse kaava-alueen ja naapurikiinteistöjen maanomistajille alle 6 km etäisyydellä suunnitelluista tuulivoimaloista. Nähtävillä oloaikana osallisella on mahdollisuus antaa kirjallinen mielipide kaavaluonnoksesta. Aineistosta pyydetään lausunnot asianomaisilta viranomaisilta. (AKL 62 §, MRA 30 §).

Osallistumis- ja arviointisuunnitelmasta saatuun palautteeseen on laadittu perustellut vastineet. Saatu palaute huomioidaan kaavan valmistelussa.

Nähtävilläoloaikana järjestetään tiedotus- ja keskustelutilaisuus, jossa esitellään osayleiskaavaluonnos ja kaavan toteuttamisen arvioidut vaikutukset.

Osayleiskaavan 1. viranomaisneuvottelu on järjestetty 25.2.2026 keskeisten viranomaisten kanssa (AKL 66 §) Teams-etäkokouksena.

Hankkeen kaava- ja YVA-menettelyihin liittyen on järjestetty 2. poronhoitolain 53 §:n mukainen neuvottelu 9.1.2025 Nuorittan nuorisotalolla sekä Teams-etäkokouksena.

## **10.3 Ehdotusvaihe**

Kaavaa tarkistetaan saatujen mielipiteiden ja lausuntojen pohjalta osayleiskaavaehdotukseksi. Kaavaehdotus asetetaan julkisesti nähtäville vähintään 30 vuorokaudeksi. Tänä aikana osallisilla on mahdollisuus antaa kaavaehdotuksesta kirjallinen muistutus. Nähtävillä olosta ilmoitetaan paikallislehdissä ja kaupungin internet-sivulla sekä kirjeitse kaava-alueen ja naapurikiinteistöjen maanomistajille alle 6 km etäisyydellä suunnitelluista tuulivoimaloista. Kaavaehdotuksesta pyydetään lausunnot asianomaisilta viranomaisilta. (AKL 65 §, MRA 19 §)

Kaavaehdotuksen nähtävillä oloaikana järjestetään tiedotus- ja keskustelutilaisuus, jossa esitellään osayleiskaavaehdotus ja kaavan toteuttamisen arvioidut vaikutukset.

Kaavaehdotuksen nähtävillä olon jälkeen pidetään tarvittaessa viranomaisneuvottelu ennen kaavan viemistä kaupungin hyväksymiskäsittelyihin.

## **10.4 Kaavan hyväksyminen ja muutoksenhaku**

Ehdotusvaiheessa saatuun palautteeseen laaditaan perustellut vastineet. Mikäli merkittäviä muutostarpeita ei ilmene, kaava etenee hyväksymiskäsittelyyn. Osayleiskaavan hyväksyy Oulun kaupunginvaltuusto kaupunginhallituksen käsittelyjen jälkeen. Kaavan hyväksymisestä ilmoitetaan AKL 67 § ja MRA 94 §:n mukaisesti.

---

Kaavaehdotuksesta muistutuksen jättäneille ja siinä yhteydessä osoitteensa ilmoittaneille lähetetään vastine muistutukseen. Valtuuston hyväksymispäätös lähetetään heille, jotka ovat sitä pyytäneet.

Kaavasta on mahdollista valittaa 30 vuorokauden ajan Pohjois-Suomen hallinto-oikeuteen ja edelleen valitusluvalla korkeimpaan hallinto-oikeuteen. Mikäli valituksia kaupunginvaltuuston hyväksymispäätöksestä ei jätetä, kaava saa lainvoiman.

# 11 ALUSTAVA YVA-MENETTELYN JA KAAVOITUKSEN AIKATAULU

Työn vaihe	2023												2024	2025												2026												2027		
YVA-menettely	1	2	3	4	5	6	7	8	9	10	11	12	1-12	1	2	3	4	5	6	7	8	9	10	11	12	1	2	3	4	5	6	7	8	9	10	11	12	1	2	3
<b>1. YVA-ohjelma</b>																																								
YVA-ohjelman laatiminen	■																																							
YVA-ohjelma nähtävillä (30 vrk)											■																													
Yhteysviranomaisen lausunto (30 vrk)												■																												
<b>2. YVA-selostus</b>																																								
Arviointiselostuksen laatiminen										■																														
Erillisselvitykset	■																																							
Arviointiselostus nähtävillä (30-60 vrk)													■																											
Yhteysviranomaisen perusteltu päätelmä (60 vrk)																									■															
<b>Kaavoitus</b>	1	2	3	4	5	6	7	8	9	10	11	12	1-12	1	2	3	4	5	6	7	8	9	10	11	12	1	2	3	4	5	6	7	8	9	10	11	12	1	2	3
<b>1. Vireilletulovaihe</b>																																								
OAS:n laatiminen	■																																							
OAS:n nähtävillä olo ja tiedottaminen											■																													
<b>2. Kaavaluonnosvaihe</b>																																								
Osayleiskaavaluonnoksen laatiminen									■																															
Kaavaluonnos / valmisteluaineisto nähtävillä																	■																							
Tiivistelmät lausunnoista ja mielipiteistä, vastineet																							■																	
<b>3. Kaavaehdotusvaihe</b>																																								
Osayleiskaavaehdotuksen laatiminen																									■															
Kaavaehdotusaineisto nähtävillä																									■															
Tiivistelmät lausunnoista ja mielipiteistä, vastineet																									■															
Mahdolliset tarkistusluonteiset korjaukset																									■															
<b>4. Hyväksymisvaihe</b>																																								
Kaupunginhallitus käsittelee kaavaehdotuksen																																					■			
Kaupunginvaltuusto tekee päätöksen kaavasta																																					■			
Valitusaika																																					■			
Kaava lainvoimainen																																					■			
<b>Osallistuminen ja vuorovaikutus</b>	1 <th>2</th> <th>3</th> <th>4</th> <th>5</th> <th>6</th> <th>7</th> <th>8</th> <th>9</th> <th>10</th> <th>11</th> <th>12</th> <th>1-12</th> <th>1</th> <th>2</th> <th>3</th> <th>4</th> <th>5</th> <th>6</th> <th>7</th> <th>8</th> <th>9</th> <th>10</th> <th>11</th> <th>12</th> <th>1</th> <th>2</th> <th>3</th> <th>4</th> <th>5</th> <th>6</th> <th>7</th> <th>8</th> <th>9</th> <th>10</th> <th>11</th> <th>12</th> <th>1</th> <th>2</th> <th>3</th>	2	3	4	5	6	7	8	9	10	11	12	1-12	1	2	3	4	5	6	7	8	9	10	11	12	1	2	3	4	5	6	7	8	9	10	11	12	1	2	3
Yleisötilaisuus												■																												
Seurantaryhmä						■																			■															
Viranomaisneuvottelu	■																																				■			

---

## 12 YHTEYSTIEDOT

### **Oulun kaupunki:**

Yleiskaavasuunnittelija  
Matti Konttinen  
puh. 040 168 5354  
etunimi.sukunimi@ouka.fi



Yleiskaavasuunnittelija  
Jarmo Pohjola  
puh. 040 684 1844  
etunimi.sukunimi@ouka.fi

### **Hankkeesta vastaava:**

Ilmatar Energy Oy / Ilmatar Kotaselkä Oy  
Hankekehityspäällikkö  
Kirsi Kyllönen  
puh. 040 151 1677  
etunimi.sukunimi@ilmatar.com

**ILMATAR**

### **Kaavaa laativa konsultti:**

AFRY Finland Oy  
Kaavoituksen projektipäällikkö  
Ismo Vendelin, Kaavan laatija YKS-611  
puh. 050 326 3557  
etunimi.sukunimi@afry.com

