



Ilmatar Kotaselkä Oy

Kotaselkä

Tuulivoimapuiston välkeselvitys

15.1.2026

Copyright © AFRY Finland Oy

Kaikki oikeudet pidätetään. Tätä asiakirjaa tai osaa siitä ei saa kopioida tai jäljentää missään muodossa ilman AFRY Finland Oy:n antamaa kirjallista lupaa.

AFRY Finland Oy:n projektinumero on 101020883-012.

Kannen kuva: © AFRY

Selvityksessä on käytetty Maanmittauslaitoksen ja Ilmatieteen laitoksen avoimien aineistojen käyttöluvien alaista materiaalia, jotka on lisensoitu Creative Commons Nimeä 4.0 Kansainvälinen -lisenssillä: <http://creativecommons.org/licenses/by/4.0/deed.fi>.

YHTEYSTIEDOT

Hankkeesta vastaava:

Asiakas

Ilmatar Kotaselkä Oy

Tekijä:

AFRY Finland Oy

Mika Laitinen

mika.laitinen@afry.com

Renewables & Energy Storage Development, Finland

www.afry.com

Raportin tiedot:

Projektinumero: 101020883-012

Raporttiversio: 001

Raportin tila: VALMIS

Raporttihistoria:

Versio	Pvm/Laatija	Pvm/Tarkastaja	Merkinnät/Muutokset
001	15.1.2026/ Mika Laitinen, Senior Consultant	15.1.2026/ Erkki Heikkola, Senior Consultant	Alkuperäinen

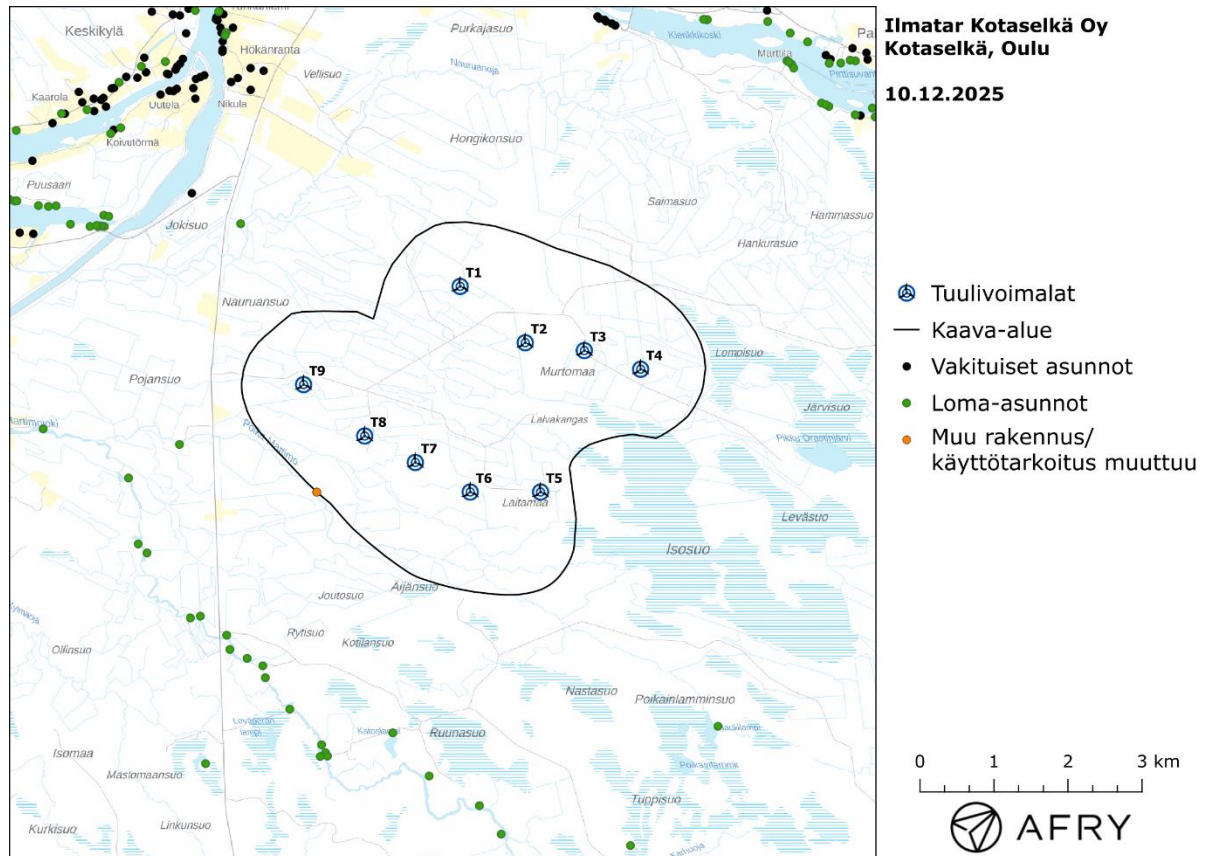
SISÄLLYS

1	JOHDANTO	5
2	TUULIVOIMALOIDEN VÄLKE	7
2.1	Välkevaikutus.....	7
2.2	Välkkeen rajoittaminen.....	7
2.3	Arvioinnin epävarmuudet	7
2.4	Ohjeavot	8
3	TUULIVOIMAKOHTTEEN VÄLKEMALLINNUS	9
3.1	Mallinnusmenetelmä ja lähtöaineisto	9
3.2	Todennäköinen välkevaikutus.....	12
3.3	Välkkeen yhteisvaikutukset.....	13
4	YHTEENVETO.....	15
5	VÄLKEVAIKUTUKSEN LASKENTAMENETELMÄ	16
6	VIITTEET	18

1 JOHDANTO

Selvityksessä arvioidaan Oulun kaupungin alueelle suunnitellun Kotaselän tuulivoimapaiston aiheuttamaa välkevaikutusta laskennallisten mallien avulla. Arviointi on tehty 9 voimalan suunnitelmalle. Voimaloiden sijainnit on esitetty karttapohjalla kuvassa (Kuva 1-1) ja koordinaatit annettu taulukossa (Taulukko 1-1). Välkemallinnuksissa Kotaselän voimaloille on käytetty napakorkeutta 225 m ja roottorin halkaisijaa 250 m (kokonaiskorkeus 350 m).

Selvityksessä arvioidaan myös Kotaselän ja läheisten tuulivoimapaistojen välkkeen yhteisvaikutuksia. Yhteisvaikutuksia käsitellään kappaleessa 3.3.



Kuva 1-1: Kotaselän tuulivoimaloiden sijainnit.

Taulukko 1-1: Tuulivoimaloiden (9 kpl) sijaintikoordinaatit ETRS-TM35FIN-koordinaatissa ja maaston korkeus tuulivoimalan paikalla.

Tuulivoimalat	E	N	Maaston korkeus [m]
T1	447115	7245396	59
T2	447994	7244636	66
T3	448792	7244530	75
T4	449552	7244278	76
T5	448201	7242621	68
T6	447251	7242621	61
T7	446510	7243020	56
T8	445826	7243377	50
T9	445001	7244071	48

2 TUULIVOIMALOIDEN VÄLKE

2.1 Välkevaikutus

Välkevaikutuksella tarkoitetaan tilannetta, jossa Auringon paisteen ja tarkastelupisteen väliin jäävän voimalan lavat aiheuttavat välkkyvän varjon. Välke voi ulottua pisimmillään 1–3 km etäisyydelle voimalasta. Välkevaikutuksen etäisyyteen ja keston vaikuttavat tuulivoimalan korkeus ja roottorin halkaisija, vuoden- ja vuorokaudenaika, maaston muodot sekä näkyvyyttä rajoittavat tekijät kuten kasvillisuus ja pilvisuus.

Suomen sijainnin vuoksi yksittäisen tuulivoimalan välkevaikutus kohdistuu valtaosin voimalan pohjoispuolelle (päiväaika) sekä lounais- ja kaakkoispuolelle (aamu- ja ilta-ajat). Suomessa voimala aiheuttaa välkevaikutusta eteläpuolelleen vain pohjoisen napapiirin pohjoispuolella.

Välkevaikutuksen laskenta voi perustua joko teoreettisen maksimivälkkeen tai todennäköisen tilanteen mallinnukseen:

- Teoreettisen maksimivälkkeen laskennassa oletetaan, että päiväaikaan Aurinko paistaa jatkuvasti, tuulivoimalan roottori pyörii jatkuvasti, ja roottori on aina kohdittuorassa Aurinkoa kohden.
- Todennäköisen tilanteen mallinnuksessa otetaan huomioon paikallinen tilastollinen aineisto auringonpaisteen määrästä ja ajoittumisesta sekä tuulen suuntien ja nopeuksien jakautumisesta.

Tämän selvityksen väkelaskenta on tehty mallintamalla todennäköinen välkeaika.

2.2 Välkkeen rajoittaminen

Välkevaikutusta voidaan vähentää voimalakohtaisella välkkeen hallintatyökalulla (shadow flicker protection system), joka sisältää valoanturin ja välkkeenhallintasovelluksen. Työkalun avulla voimala voidaan pysäyttää joko havaitun auringonpaisteen perusteella ja/tai haluttuina vuoden- ja kellonaikoina. Pysäytetty voimala ei aiheuta välkettä.

2.3 Arvioinnin epävarmuudet

Mallinnettu todennäköinen välkevaikutus perustuu auringonpaisteen ja tuulisuuden tilastolliseen aineistoon. Yksittäisen vuoden sääolosuhteet saattavat poiketa merkittävästi keskimääräisistä olosuhteista, jolloin vuotuinen välkevaikutus voi poiketa mallinnetusta arvosta. Auringonpaisteen aineisto on saatu Oulun lentoaseman sääasemalta, josta etäisyys hankealueeseen on noin 50 km.

Mallinnuksessa ei ole huomioitu paikallisen puuston vaikutusta voimaloiden näkyvyyteen ja välkevaikutukseen. Puusto voi rajoittaa merkittävästi näkyvyyttä turbiineille ja vähentää vuotuista välkevaikutusta. Puuston näkyvyyttä peittävä vaikutus vaihtelee kuitenkin vuosien ja vuodenaikojen suhteen, minkä vuoksi puuston välkettä vähentävää vaikutusta ei pystytä arvioimaan tarkasti.

Rakennuksiin kohdistuvan välkkeen laskennassa käytetään ns. kasvihuone-oletusta, jolloin rakennukseen kohdistuva välkevaikutus huomioidaan riippumatta suunnasta. Välkevaikutuksen laskennallinen arvio kuvaa siis välkevaikutusta ulkona. Rakennusten sisätiloissa välkevaikutus on yleensä vähäisempi, koska välkevaikutus kohdistuu rakennuksen sisätiloihin vain ikkunoiden suunnasta.

2.4 Ohjearvot

Tuulivoimaloiden välkevaikutukselle ei ole Suomessa määritelty ohjearvoja. Ympäristöministeriön ohjeissa tuulivoimapuiston suunnitteluun suositellaan käytettäväksi muiden maiden suosituksia välkemäärien osalta [4]. Tässä selvityksessä mallinnettuja välkeajoja verrataan vakiintuneen käytännön mukaan Ruotsin ja Tanskan ohjearvoihin. Välkkeen ohjearvoja sovelletaan asutuksen kohdalla, eikä esimerkiksi eläimiin tai luontoon kohdistuvasta välkevaikutuksesta ole ohjearvoja tai arviointikriteerejä.

Tanskassa on määritetty todennäköisen vuotuisen välketuntimäärän suositusarvoksi 10 tuntia. Ruotsissa vastaava todennäköisen välkkeen suositusarvo on 8 tuntia vuodessa ja korkeintaan 30 minuuttia päivässä [2]. Saksassa teoreettisen maksimivälkkeen raja-arvot ovat korkeintaan 30 tuntia vuodessa ja 30 minuuttia päivässä. Saksassa todellinen vuotuisen välkevaikutus ohjeistetaan rajoittamaan 8 tuntiin, jos voimalaan asennetaan välkkeen hallintatyökalu.

3 TUULIVOIMAKOHTTEEN VÄLKEMALLINNUS

3.1 Mallinnusmenetelmä ja lähtöaineisto

Tuulivoimaloiden aiheuttama välkevaikutus (shadow flicker) arvioitiin AFRY Numerola -mallinnusohjelmistolla, joka huomioi auringon paikan vuoden eri aikoina, tuulivoima-alueen ja sen ympäristön maastonmuodot sekä tuulivoimaloiden dimensiot. Laskennan tuloksena saadaan tieto siitä, kuinka monta tuntia vuodessa alueen eri kohteet ovat välkevaikutuksen alaisena. Tulosta havainnollistetaan tasa-arvokäyrästä, jonka perusteella voidaan arvioida varjostusvaikutusta tarkastelualueella.

Tarkastelualueiden maanpinnan korkeuserot on saatu Maanmittauslaitoksen aineistosta *Korkeusmalli 10 m*. Korkeusdatan vaakaresoluutio on 10 m ja pystysuorainen tarkkuus 1,4 m. Laskennassa huomioitiin korkeuserot siten, että jos Auringon, tuulivoimalan ja tarkastelupisteen kautta kulkeva jana leikkaa maanpintaa, niin varjostusta ei esiinny. Välkevaikutus laskettiin 2 m korkeudelle. Auringonpaistekulman rajana horisontista käytettiin kolmea astetta, jonka alle menevää säteilyä ei oteta huomioon varjostuksessa.

Tuulivoimalan lapojen aiheuttama varjo heikkenee asteittain liikuttaessa etäämmälle tuulivoimalasta, eikä tietyn etäisyyden jälkeen varjo ole enää ihmissilmin havaittavissa. Tämä etäisyys riippuu tuulivoimalan lavan leveydestä, ja esimerkiksi Ruotsin tuulivoimarakentamisen suunnitteluohjeistuksessa määritellään, että välkevaikutus huomioidaan mikäli lapa peittää vähintään 20 % Auringosta. Käytännössä tämä asettaa lavan leveydestä riippuvan maksimietäisyyden yksittäisen tuulivoimalan aiheuttamalle välkevaikutukselle, eikä sen ulkopuolella välkevaikutusta ole.

Yleensä välkelaskennan maksimietäisyyden laskenta perustuu lavan keskimääräiseen leveyteen, joka määrää maksimietäisyyden. Käytännössä tuulivoimalan lapa ei ole vakioleveyinen: Levein kohta sijaitsee lähellä tuulivoimalan napaa, ja lapa kapenee huomattavasti kärkeä kohti liikuttaessa. Tällä perusteella lavan tyven välkevaikutus ulottuu huomattavasti pidemmälle kuin lavan kärjen, mikäli arviointiperusteena käytetään Auringon peittoastetta. Tässä selvityksessä välkelaskennassa ei ole käytetty tavanomaista maksimietäisyyttä, vaan on huomioitu tuulivoimalan muuttuva lapaprofiili.

Välkemallinuksissa Kotaselän voimaloille on käytetty napakorkeutta 225 m ja roottorin halkaisijaa 250 m. Voimaloiden lavan muodolle on käytetty profiilia, jonka maksimileveys on 5,0 m 10 % etäisyydellä lavan tyvestä ja joka kapenee lineaarisesti arvoon 2,0 m 90 % etäisyydellä lavan tyvestä. Laskentamenetelmän yksityiskohdat on kuvattu luvussa 5.

Todelliseen välkevaikutukseen vaikuttavat tuulivoimaloiden käyttöaste, puusto ja paikallinen säätila (pilvisuus ja tuulisuus). Jos esimerkiksi tuulen suunta on kohtisuorassa auringon ja tarkastelupisteen välistä linjaa vasten, ei varjostusvaikutusta esiinny. Varjostuksen laskennassa tuulivoimalan orientaatio voidaan määrittää, jolloin roottori oletetaan tiettyyn suuntaan asetetuksi ympyrätasoksi. Todennäköisen välkevaikutuksen laskenta on suoritettu kuudella eri tuulivoimalan orientaatiolla. Tämä vastaa 12 tuulen suuntasektorin varjostustuloksia, sillä vastakkaiset tuulensuunnat aiheuttavat välkkeen kannalta efektiivisesti saman roottorin orientaation. Kullakin tuulen suunnalla laskettua välketuntimäärää on skaalattu Suomen tuuliatlaksesta [1] saatavan suuntasektorin esiintymisfrekvenssillä ja suuntakohtaisesta nopeusjakaumasta määritellyn tuulivoimalan käyntinopeuksien ajallisella osuudella. Käynnistysnopeutta alemmissa tai pysäytysnopeutta korkeammassa tuulissa tuulivoimalat ovat paikallaan, jolloin roottorin pyörimisestä aiheutuvaa valon välkkymistä ei esiinny. Suomen tuuliatlaksen tuulisuusestimaatti on otettu tuulivoima-alueen

keskeltä korkeudelta 200 m, ja sen perusteella lasketut suuntasektorikohtaiset osuudet tuulivoimalan käyntinopeusvälille osuville tuulille on lueteltu taulukossa (Taulukko 3-1).

Paikallinen pilvisuus on huomioitu skaalaamalla eri roottoriorientaatioilla laskettuja varjotusaikoja Oulun lentoaseman sääasemalta mitattujen auringonpaistetuntien suhteellisella osuudella teoreettisesta maksimipaistetuntien määrästä [3]. Sääaseman mittausten perusteella lasketut kuukausittaiset auringonpaisteen todennäköisyydet on koottuna taulukoon (Taulukko 3-2). Suuntakohtaisesti skaalatut välketuntimäärät yhteen laskien saadaan arvio todellisesta, säätilan huomioonottavasta välketuntimäärästä tarkastelualueella.

Taulukko 3-1: Suuntasektorikohtaiset osuudet yli 3 m/s tuulennopeuksille Suomen tuuliatlaksen perusteella.

Suuntasektori	0/180	30/210	60/240	90/270	120/300	150/330
Yli 3 m/s osuus	0,161	0,161	0,199	0,138	0,123	0,131

Taulukko 3-2: Auringonpaisteen kuukausittaiset todennäköisyydet Oulun sääasemalla.

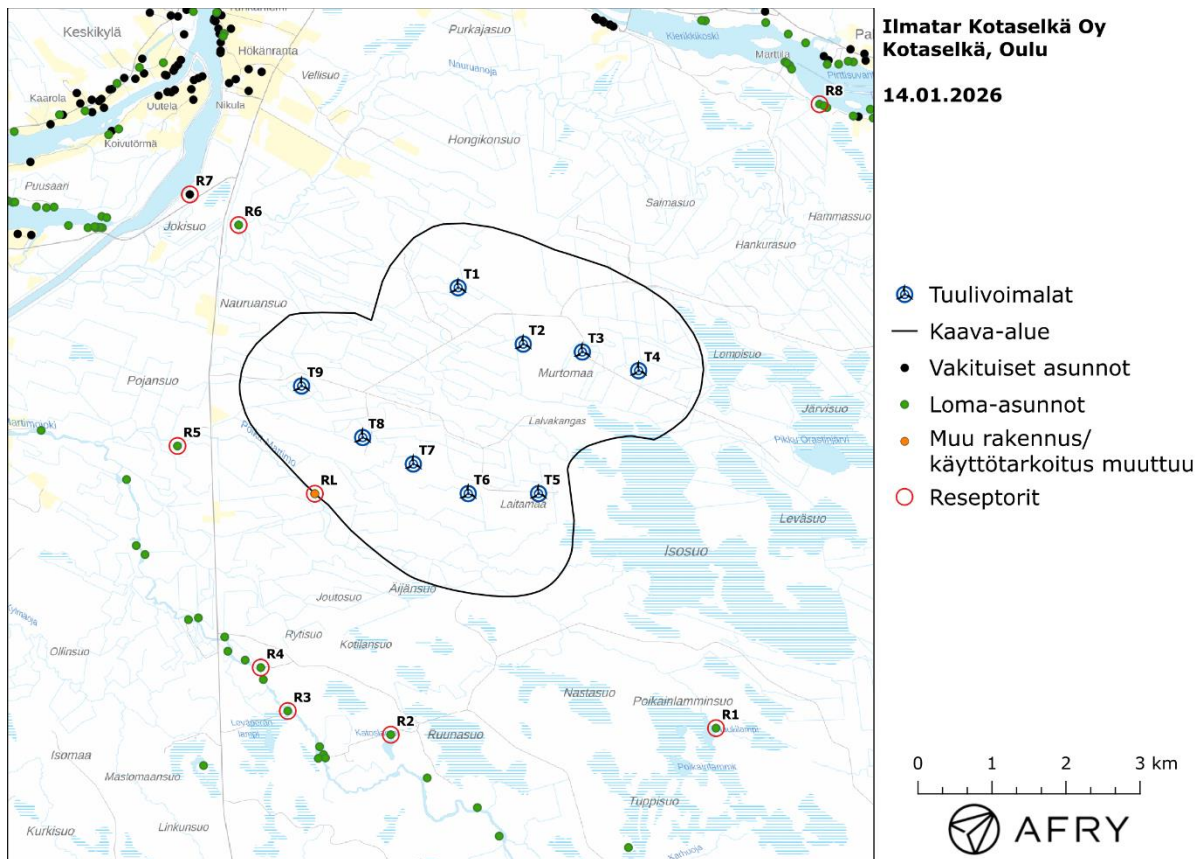
Kuukausi	Auringonpaisteen todennäköisyys
Tammikuu	0,152
Helmikuu	0,289
Maaliskuu	0,377
Huhtikuu	0,455
Toukokuu	0,469
Kesäkuu	0,451
Heinäkuu	0,452
Elokuu	0,413
Syyskuu	0,340
Lokakuu	0,229
Marraskuu	0,151
Joulukuu	0,070

Taulukossa (Taulukko 3-3) on määritelty tuulivoimaloiden ympäristöstä 9 pistettä, joiden kohdilla välkevaikutusta tarkastellaan tarkemmin. Pisteet on valittu asuntojen kohdilta, joihin kohdistuu suurin välkevaikutus. Näitä pisteitä kutsutaan reseptoreiksi, ja niiden paikat suhteessa tuulivoimaloihin on esitetty karttapohjalla (Kuva 3-1). Reseptorit sijaitsevat 1,0–4,3 km etäisyydellä lähimmistä voimaloista.

Reseptorin RL kohdalla on vapaa-ajan rakennus (lomarakennus), jonka käyttötarkoituksen muutoksesta muuhun käyttöön hanketoimija neuvottelee kiinteistönomistajien kanssa. Tämä rakennus merkitty karttoihin tunnisteella ”Muu rakennus/käyttötarkoitus muuttuu”. Tässä selvityksessä rakennusta käsitellään vielä välkkeen suhteen loma-asuntona. Kun käyttötarkoitus muuttuu muuksi rakennukseksi, rakennusta ei tarvitse enää huomioida välkevaikutusten arvioinnissa.

Taulukko 3-3: Reseptorien koordinaatit ETRS-TM35FIN-koordinaatistossa.

Reseptori	E	N	Maaston korkeus [m]	Rakennusluokitus
R1	450598	7239457	69	loma-asunto
R2	446207	7239369	59	loma-asunto
R3	444816	7239689	53	loma-asunto
R4	444451	7240274	51	loma-asunto
R5	443327	7243261	38	loma-asunto
R6	444153	7246239	40	loma-asunto
R7	443494	7246651	40	vakituinen asuinrakennus
R8	451996	7247867	61	loma-asunto
RL	445181	7242617	45	muu rakennus/ käyttötarkoitus muuttuu


Kuva 3-1: Reseptorien paikat Kotaselän tuulivoimauiston ympäristössä.

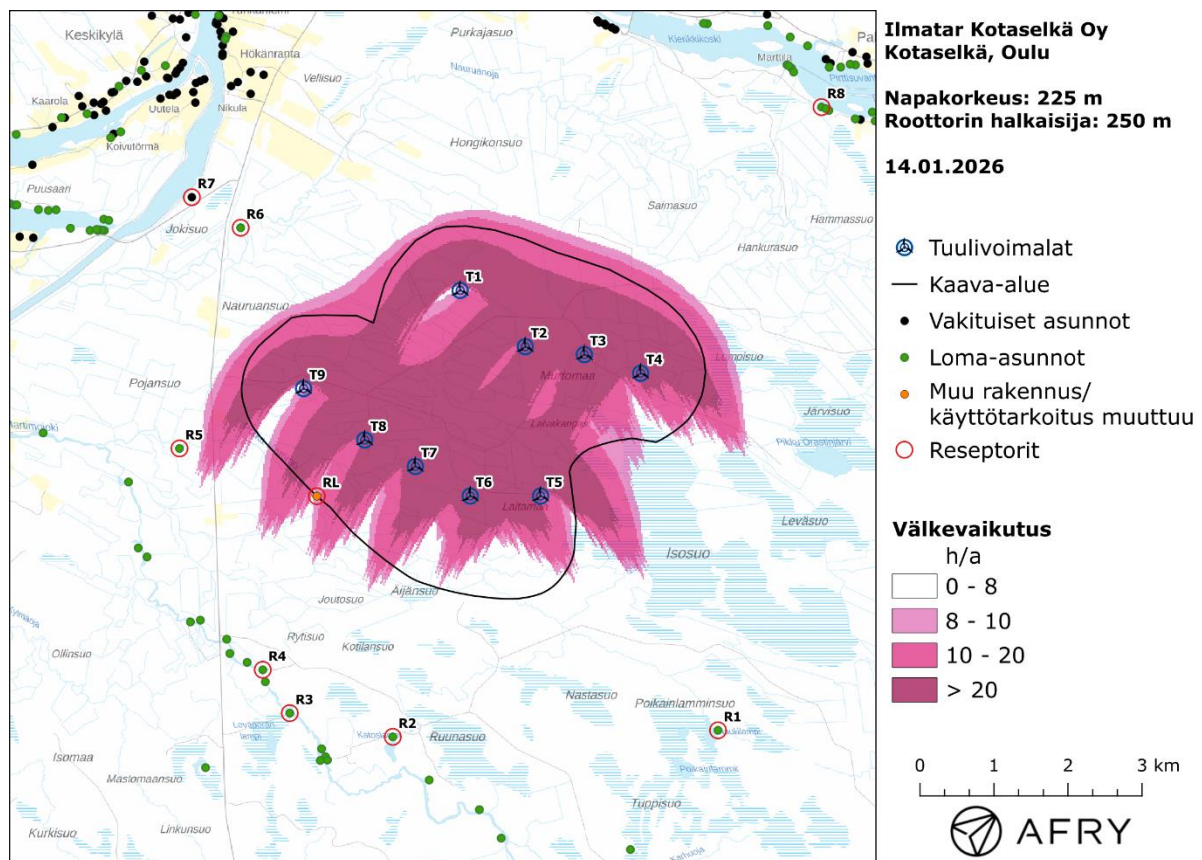
3.2 Todennäköinen välkevaikutus

Mallinnetut arviot todennäköisten välketuntien vuotuisesta määrästä on esitetty karttakuvana (Kuva 3-2). Mallinnuksessa ei ole huomioitu paikallisen puuston vaikutusta tuulivoimaloiden näkyvyyteen ja välkevaikutukseen. Karttoihin on merkitty ympäristössä sijaitsevat loma- ja asuinrakennukset käyttäen lähtötietona Maanmittauslaitoksen maastotietokannan sisältämiä tietoja.

Vuotuiset todennäköiset välkevaikutusajat ja suurimmat päiväkohtaiset maksimivälkkeet reseptorien kohdalla on lueteltu taulukossa (Taulukko 3-4). Mallinnusten perusteella vuotuinen todennäköinen välkevaikutus jää alle Ruotsin 8 tunnin ja Tanskan 10 tunnin ohjearvon reseptorien R1–R8 kohdilla. Reseptorin RL kohdalla todennäköinen vuotuinen välke-aika ylittää Ruotsin 8 tunnin ohjearvon, mutta alittaa Tanskan 10 tunnin ohjearvon. Päiväkohtainen todennäköinen välke-aika alittaa Ruotsin 30 minuutin ohjearvon kaikkien reseptorien kohdilla.

Todennäköinen välkevaikutus jää siis alle Tanskan ohjearvon ja myös Ruotsin ohjearvot alittuvat, kun reseptorin RL kohdalla olevan lomarakennuksen käyttötarkoitus on saatu muutettua muuksi rakennukseksi.

Todennäköisen välkkeen tarkempi ajoittuminen reseptorin R5 kohdalla on esitetty taulukossa (Taulukko 3-5). Taulukossa esitetyt kellonajat ovat aikavyöhykkeen UTC+2 mukaisia (Suomen talviaika).



Kuva 3-2: Tuulivoimaloiden aiheuttama todennäköisen välkkeen määrä ilman puuston vaikutusta.

Taulukko 3-4: Todennäköinen välkevaikutus tunteina ja minuutteina [h:min] reseptoreiden kohdalla.

Reseptori	Todennäköinen vuotuinen välkeaika	Todennäköisen välkkeen päiväkohtainen maksimi
R1	0:00	0:00
R2	0:00	0:00
R3	0:00	0:00
R4	0:00	0:00
R5	3:39	0:07
R6	0:31	0:03
R7	0:00	0:00
R8	0:00	0:00
RL	8:45	0:13

Taulukko 3-5: Todennäköisen välkevaikutuksen ajoittuminen ja kesto tunteina ja minuutteina [h:min] reseptorin R5 kohdalla.

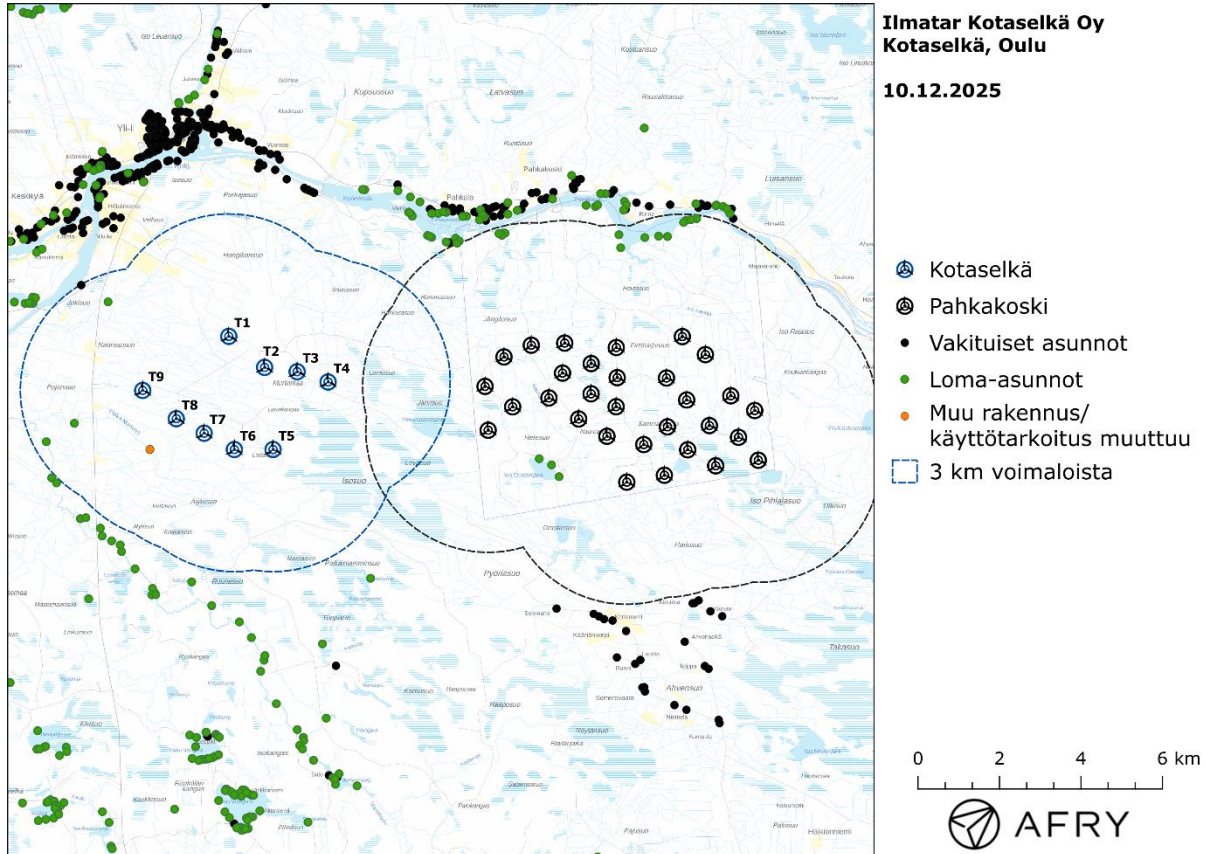
Kellonaika	0-2	2-4	4-6	6-8	8-10	10-12	12-14	14-16	16-18	18-20	20-22	22-24	
Tammikuu	0:00	0:00	0:00	0:00	0:00	0:00	0:00	0:00	0:00	0:00	0:00	0:00	0:00
Helmikuu	0:00	0:00	0:00	0:00	0:00	0:00	0:00	0:00	0:00	0:00	0:00	0:00	0:00
Maaliskuu	0:00	0:00	0:00	0:00	0:00	0:00	0:00	0:00	0:00	0:00	0:00	0:00	0:00
Huhtikuu	0:00	0:00	0:15	0:18	0:00	0:00	0:00	0:00	0:00	0:00	0:00	0:00	0:32
Toukokuu	0:00	0:00	1:25	0:00	0:00	0:00	0:00	0:00	0:00	0:00	0:00	0:00	1:25
Kesäkuu	0:00	0:00	0:00	0:00	0:00	0:00	0:00	0:00	0:00	0:00	0:00	0:00	0:00
Heinäkuu	0:00	0:00	0:10	0:00	0:00	0:00	0:00	0:00	0:00	0:00	0:00	0:00	0:10
Elokuu	0:00	0:00	1:19	0:00	0:00	0:00	0:00	0:00	0:00	0:00	0:00	0:00	1:19
Syyskuu	0:00	0:00	0:00	0:13	0:00	0:00	0:00	0:00	0:00	0:00	0:00	0:00	0:13
Lokakuu	0:00	0:00	0:00	0:00	0:00	0:00	0:00	0:00	0:00	0:00	0:00	0:00	0:00
Marraskuu	0:00	0:00	0:00	0:00	0:00	0:00	0:00	0:00	0:00	0:00	0:00	0:00	0:00
Joulukuu	0:00	0:00	0:00	0:00	0:00	0:00	0:00	0:00	0:00	0:00	0:00	0:00	0:00
Yhteensä	0:00	0:00	3:08	0:31	0:00	0:00	0:00	0:00	0:00	0:00	0:00	0:00	3:39

3.3 Välkkeen yhteisvaikutukset

Tässä luvussa arvioidaan Kotaselän voimaloiden ja lähelle rakennettujen tai suunniteltujen tuulipuistojen välkkeen yhteisvaikutuksia. Suomen ja Ruotsin mallinnusohjeiden [2][4] mukaan välkevaikutus ulottuu enintään 3 km etäisyydelle voimaloista. Välkkeen yhteisvaikutuksia voi siis esiintyä, kun eri puistojen voimaloiden etäisyys on alle 6 km. Tällä etäisyydellä Kotaselän voimaloista sijaitsee vain Kotaselän itäpuolella toiminnassa oleva Pahkakosken tuulivoimapuisto. Pahkakosken Kaakkoispuolelle on suunnitteilla Iso Pihlajasuon tuulivoimapuisto, joiden voimaloista on yli 8 km Kotaselän voimaloihin.

Kotaselän ja Pahkakosken tuulivoimaloiden sijainnit on esitetty karttakuvassa (Kuva 3-3). Karttaan on piirretty myös voimaloiden 3 km etäisyysvyöhykkeet. Kartan perusteella Kotaselän ja Pahkakosken tuulivoimapuistojen välissä on pieni alue, jossa voimaloiden etäisyys on alle 6 km. Tällä etäisyysvyöhykkeiden leikkausalueella alueella ei ole asuntoja, joten Kotaselän ja Pahkakosken tuulivoimaloista ei voi aiheutua välkkeen yhteisvaikutuksia asutukselle.

Johtopäätös on, että Kotaselän tuulivoimapuistolla ja lähelle rakennetuilla tai suunnitelluilla tuulivoimapuistoilla ei ole välkkeen yhteisvaikutuksia asutuksen kohdalla.



Kuva 3-3: Kotaselän ja Pahkakosken voimaloiden sijainnit. Karttaan on merkitty molempien puistojen etäisyysvyöhykkeet 3 km etäisyydelle voimaloista.

4 YHTEENVETO

Selvityksessä on esitetty Oulun kaupungin alueelle suunnitellun Kotaselän tuulivoimapuiston ympäristölleen aiheuttaman välkevaikutuksen laskennallinen arvio. Vaikutusten arvio on tehty 9 voimalan suunnitelmalle roottorin halkaisijalla 250 m ja napakorkeudella 225 m. Selvityksessä on arvioitu myös Kotaselän ja lähelle rakennettujen tai suunniteltujen tuulivoimapuistojen välkkeen yhteisvaikutuksia.

Tuulivoimaloiden välkevaikutukselle ei ole Suomessa määritelty ohjearvoja, ja ympäristöministeriö suosittelee käyttämään muiden maiden ohjearvoja. Tuulivoimaloiden läheisyydessä on yksi vapaa-ajan rakennus, jonka kohdalla todennäköinen vuotuinen välkevaikutus ylittää Ruotsin 8 tunnin ohjearvon mutta alittaa Tanskan 10 tunnin ohjearvon. Hanke-toimija neuvottelee kiinteistönomistajan kanssa tämän rakennuksen käyttötarkoituksen muuttamisesta muuksi rakennukseksi, jolloin sitä ei tarvitsisi huomioida välkevaikutusten arvioinnissa. Alueen kaikkien muiden vakituisten ja vapaa-ajan asuntojen kohdilla todennäköinen välkevaikutus jää alle Ruotsin ja Tanskan ohjearvojen.

Kotaselän voimaloista ja se läheisyyteen suunnitelluista tai rakennetuista tuulivoimapuistoista ei aiheudu välkkeen yhteisvaikutuksia asutuksen kohdalla.

5 VÄLKEVAIKUTUKSEN LASKENTAMENETELMÄ

Välkevaikutuksen laskennassa hyödynnetään taivaanpallon käsitettä, joka on maapallon maantieteellistä koordinaatistoa vastaava kuvitteellinen kuori katsottaessa maapallolta taivaalle. Samalla tavoin kuin paikan sijainti maapallolla voidaan ilmoittaa pituus- ja leveyspiirien avulla, voidaan taivaankappaleiden paikat taivaanpallolla ilmoittaa kahden koordinaatin (rektaskensio ja deklinaatio) avulla. Aurinko kulkee vuoden aikana taivaanpallolla kääntöpiirien väliin asettuvalla nauhalla, ja Auringon esiintymistiheys kyseisellä nauhalla voidaan esittää tiheysfunktiona.

Tiettyyn pisteeseen kohdistuvaa vuotuista välkevaikutusta laskettaessa tarkastellaan sitä osaa taivaanpallosta, joka näkyy pisteeseen tuulivoimaloiden roottorikehien läpi. Näkyvyyden arvioinnissa otetaan huomioon paikallinen maaston korkeusaineisto. Mikäli kääntöpiirien väliin asettuva nauha ei näy roottorikehien läpi, tarkastelupisteeseen ei kohdistu välkevaikutusta. Muussa tapauksessa yksittäisen tuulivoimalan aiheuttamien välketuntien määrä saadaan integroimalla tiheysfunktiota tuulivoimalan roottorikehien läpinäkyvällä taivaanpallon osuudella. Tuulivoimaloiden yhteisvaikutus saadaan summaamalla tuulivoimalakohtaiset välketunnit ottaen kuitenkin huomioon mahdolliset päällekkäisyydet roottorikehien peittämässä alueissa. Laskenta suoritetaan erikseen tuulivoimaloiden eri orientaatioille, joita skaalataan suuntakohtaisilla tuulusuusuksilla.

Huomioitaessa kuukausittaista (tai muuta lyhytaikaista) vaihtelua auringonpaisteen todennäköisyydessä, taivaanpallon nauha jaetaan vastaaviin osiin Auringon deklinaation mukaan. Tiheysfunktio määritellään näissä osissa erikseen, ja integroinnin tuloksia skaalataan kuukausikohtaisilla todennäköisyyksillä.

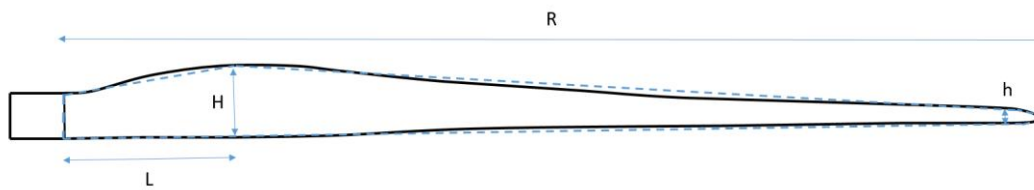
Tuulivoimalan lapojen aiheuttama varjo heikkenee asteittain liikuttaessa etäämmälle tuulivoimalasta, eikä tietyn etäisyyden jälkeen varjo ole enää ihmissilmin havaittavissa. Tämä etäisyys riippuu tuulivoimalan lavan leveydestä, ja esimerkiksi Ruotsin ja Saksan tuulivoimarakentamisen suunnitteluohjeistuksessa määritellään, että välkevarjostus huomioidaan, mikäli lapa peittää vähintään 20 % Auringosta. Käytännössä tämä asettaa lavan leveydestä riippuvan maksimietäisyyden yksittäisen tuulivoimalan aiheuttamalle välkevaikutukselle, eikä sen ulkopuolella välkevaikutusta ole.

Kun lavan leveys on w metriä, niin 20 % Auringon peittoon perustuvan välkevarjostuksen maksimietäisyyden määrittämiseen voidaan johtaa laskentakaava

$$\text{maksimietäisyys} = (5 * d * w) / 1'097'780,$$

missä d on etäisyys Aurinkoon (150'000'000 km). Yleensä välkelaskennan maksimietäisyyden laskenta perustuu lavan keskimääräiseen leveyteen, joka määrää maksimietäisyyden. Käytännössä tuulivoimalan lapa ei ole vakiolevyinen: Levein kohta sijaitsee lähellä tuulivoimalan napaa ja lapa kapenee huomattavasti kärkeä kohti liikuttaessa. Tällä perusteella lavan tyven välkevaikutus ulottuu huomattavasti pidemmälle kuin lavan kärjen, mikäli arviointiperusteena käytetään Auringon peittoastetta.

Seuraavassa kaaviokuvassa (Kuva 5-1) on esitetty malli tyypillisestä profiilista, jossa lavan maksimileveys on H etäisyydellä L lavan tyvestä. Lavan kokonaispituus on R ja lavan leveys 90 % etäisyydellä tyvestä on h . Lavan oletetaan kapenevan lineaarisesti arvosta H arvoon h liikuttaessa maksimikohdasta kärkeen. Tavanomaisesti välkelaskennassa tuulivoimalan keskimääräinen leveys on määritetty parametrien H ja h keskiarvona.



Kuva 5-1: Tuulivoimalan lavan malliprofiili.

Tämän raportin väkelaskennassa lavan leveys on mallinnettu kahteen leveysarvoon H ja h perustuvalla lineaarisella approksimaatiolla. Tällä tavoin väkelaskennassa huomioidaan lavan muuttuva leveysprofiili, ja saadaan realistisempia tuloksia kuin olettamalla tietty keskimääräinen lavan leveys ja sitä vastaava kiinteä maksimietäisyys.

6 VIITTEET

- [1] B. Tammelin et al.: Production of the Finnish Wind atlas. Wind Energy, 2011.
- [2] Boverket: *Vindkraftshandboken*, Planering och prövning av vindkraftverk på land och i kustnära vattenområden, 2009.
- [3] P. Pirinen et al.: Tilastoja Suomen ilmastosta 1981–2010, Ilmatieteen laitos, Raportteja 2012:1.
- [4] Tuulivoimarakentamisen suunnittelu. Päiväys 2016. Ympäristöhallinnon ohjeita 5|2016.