



KISAKENTÄN PÄIVÄKOTI RAKENNUSHISTORIASELVITYS

Meri-Tuuli Hietala, Hanna Kangas, Ville Ylönen 2025



UKI ARKKITEHDIT

KISAKENTÄN PÄIVÄKODIN RAKENNUSHISTORIASELVITYS

JULKAISUTIEDOT

Tilaaja

Oulun Tilapalvelut -liikelaitos

Tekijä

Uki Arkkitehdit Oy

Puusepänkatu 6

90130 Oulu

Meri-Tuuli Hietala, arkkitehti

Hanna Kangas, arkkitehti SAFA

Ville Ylönen, arkkitehti SAFA

Selvityksen suoritusajankohta

9/2024-4/2025

Työn luovutus

19.6.2025

Kansikuva: Uki Arkkitehdit Oy 2024



SISÄLLYSLUETTELO

1 Perustiedot	4	6 Toimenpiteet	61
2 Johdanto	5	6.1 Muutokset ja korjaukset	61
2.1 Tehtävä	5	6.2 Tehdyt selvitykset ja tutkimukset	65
2.2 Käytetyt aineistot ja lähteet	5	7 Säilyneisyys	67
3 Kohde	7	7.1 Ulkopuoli	67
4 Tausta	12	7.2 Sisätilat	69
4.1 Rakennuspaikan ja alueen historiaa	12	7.3 Piha-alue ja ympäristö	71
4.2 Oulun koulun arkkitehtuuri	15	8 Yhteenveto	73
4.3 Päiväkotiarkkitehtuurin erityispiirteitä	17	8.1 Arvottaminen	73
4.4 Kohteen arkkitehti	20	8.2 Johtopäätökset	74
4.5 Suunnitteluhistoria ja rakentaminen	23	Lähteet	76
4.5.1 Pääpiirustukset 1984	26		
5 Arkkitehtuuri	31		
5.1 Piha-alue ja ympäristö	31		
5.2 Ulkopuolen ominaispiirteet	38		
5.3 Sisätilat	46		
5.4 Rakenne- ja talotekniset ratkaisut	59		



1 PERUSTIEDOT

Selvityskohde

Kisakentän päiväkot

Sijainti

Koskitie 9, 90500 Oulu

Kiinteistötunnus 654-52-48-23

Kaupunginosa Tuira 52, kortteli 48, tontti 23

Suunnittelijat

Arkkitehtitoimisto Juha Pasanen / Juha Pasanen, Lasse Vahtera

Rakennesuunnittelu: Insinööritoimisto Antti Viitakoski Ky

LVI-suunnittelu: Insinööritoimisto P. Nenonen

Sähkösuunnittelu: Sähköinsinööritoimisto Aaro Väyrynen

Rakennuttaja

Oulun kaupunki

Pääurakoitsija

Oulun kaupungin rakennusvirasto, vastaava mestari Tapani Ukonmaanaho

Rakennuksen valmistuminen

1986

Alkuperäinen käyttötarkoitus

Koulu ja päiväkot

Nykyinen käyttötarkoitus

Päiväkot

Omistus

Oulun kaupunki

Kaavatilanne

Asemakaava 10.3.2021

Uuden Oulun yleiskaava 23.5.2019

Pohjois-Pohjanmaan kokonaismaakuntakaava 17.1.2022

RKY- ja MRKY-merkinnät

Merkitty maakunnallisesti arvokkaaksi rakennukseksi (MRKY2015: R,T)

Suojelutilanne

Ei suojelumerkintää

Inventointistatus

Pohjois-Pohjanmaan rakennetut kulttuuriympäristöt 2015 (MRKY2015: R,T)

Oulun koulun kohteet -inventointi 2020 (kohde P3)

Kohteen laajuus

Päiväkotirakennus (alkup.): kerrosala 1390 m², tilavuus 4400 m³, tontti: 9703 m²

Keskeiset korjaukset

Peruskorjaus 2016-2017, Avario Oy



2 JOHDANTO

2.1 Tehtävä

Tämä rakennushistoriaselvitys käsittelee Oulun kaupungin Tuiran kaupunginosassa sijaitsevaa vuonna 1986 valmistunutta Kisakentän päiväkodin rakennusta piha-alueineen. Selvityksen tarkoituksena on tuottaa ja koostaa lähtötietoja mahdollisten tulevien korjaus- ja kunnossapitotöiden suunnittelun avuksi sekä arvojen ja mahdollisen suojelustatuksen määrittelyyn.

Selvitystyön tilaaja on Oulun Tilapalvelut -liikelaitos. Sen ovat laatineet Uki Arkkitehdit Oy:stä arkkitehdit Meri-Tuuli Hietala, Hanna Kangas ja Ville Ylönen. Työssä on noudatettu Museoviraston "Talon tarinat - rakennushistorian selvitysopas" -ohjetta vuodelta 2010 (toim. M. Sahlberg) sekä Oulun kaupungin Rakennussuojelutyöryhmän laatimaa "Rakennushistoriaselvityksen laatiminen Oulun kaupungissa" -ohjetta vuodelta 2017. Selvitystyön laatimista ovat ohjanneet Oulun kaupungilta hankearkkitehti Noora Jukkola ja kaavoitusarkkitehti Pia Krogius. Rakennushistoriaselvityksen sisällön on tarkistanut rakennustutkija Samuli Paitsola Oulun museo- ja tiedekeskuksesta.

2.2 Käytetyt aineistot ja lähteet

Tämä selvitys on tehty perustuen arkisto-, kirjallisuus- ja sähköiseen lähdemateriaaliin sekä tehtyihin kohdekäynteihin ja näiden yhteydessä otettuun kuvamateriaaliin. Kohdekäynnit ovat ajoittuneet loppusyksyyn 2024. Tietoja on saatu myös kohteen suunnittelija- ja käyttäjähaastattelujen avulla. Oulun kaupungilla on useita Tuiran alueelle aiemmin tehtyjä ja julkaistuja rakennushistoriaselvityksiä, joiden sisältöihin on viitattu soveltuvin osin. Selvityksessä käytettyjä arkistoja ovat Oulun kaupunginarkisto sekä Oulun kaupungin Tilapalvelut -liikelaitoksen arkisto. Kuva-aineistoa on haettu muun muassa Journalistisen kuva-arkiston sekä Pohjois-Pohjanmaan museon kuva-arkiston kokoelmista. Käytetty kirjallisuus ja sähköiset lähteet sekä kuvamateriaalin lähdeaineisto on eritelty selvityksen lopussa olevassa lähdeluettelossa.

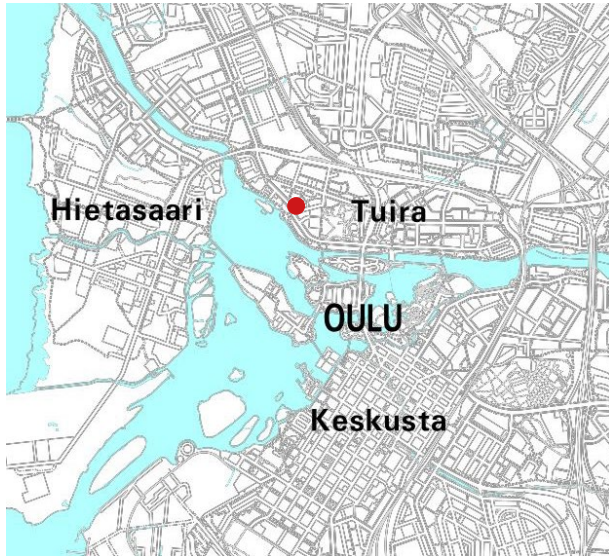


Näkymä päiväkodin pääsisäänkäynniltä kohti entisen koulun puolta.



Näkymä Koskitieltä kohti Kisakentän päiväkotia.

3 KOHDE



Taustakartta: Oulun kaupunki, karttapalvelu

Oikealla ilmakuva alueesta vuodelta 2023. Kuva: Maanmittauslaitos



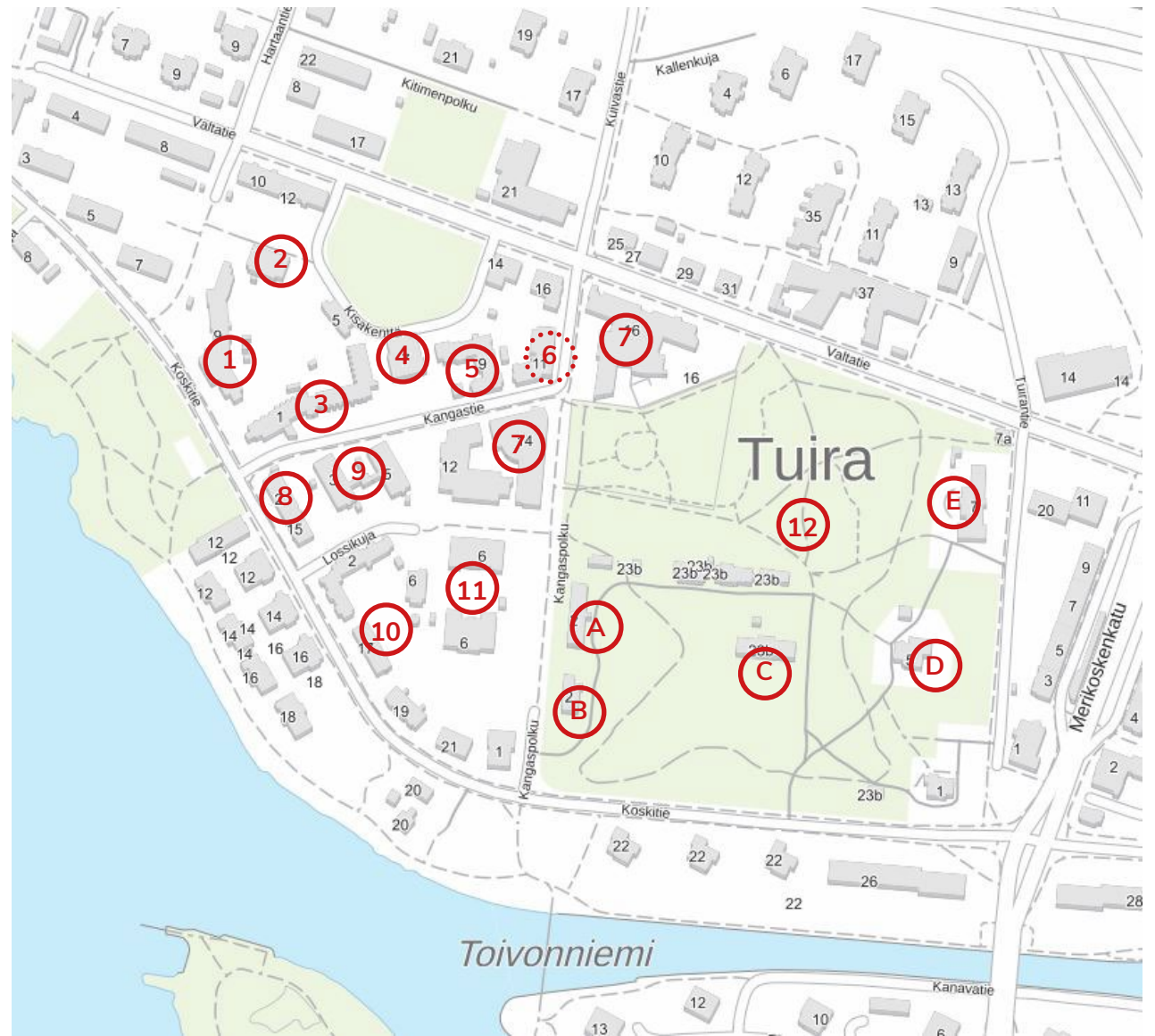
Tämän rakennushistoriaselvityksen kohteena oleva Kisakentän päiväkotij sijaitsee Oulussa Tuiran kaupunginosassa, noin 1,5 kilometriä kaupungin ydinkeskustasta pohjoiseen. Vuonna 1986 valmistunut, Arkkitehtitoimisto Juha Pasasen suunnittelema rakennus toteutettiin alun perin sekä koulun että päiväkodin tiloiksi, mutta toimii nykyisin varhaiskasvatus- ja esiopetusikäikässä.

Päiväkodin tontti sijaitsee Tuiran länsiosaan siten, että se rajautuu lounaassa Koskietiehen ja Oulujoen suistoalueeseen rajautuvaan Tervaporvarinpuistoon. Lännessä ja pohjoisessa tontti rajautuu Hartaanpuiston kapeisiin viherkaistoihin, idässä vuonna 1932 valmistuneen Asunto-osakeyhtiö Kisakenttä 5:n paritalotonttiin ja kaakossa Tuiran palvelukeskuksen rakennukseen. Tontin pohjoisosassa sijaitsee vuonna 2019 rakennettu tilaelementtirakenteinen päiväkodin erillinen laajennusosa Karuselli. Kisakentän viher- ja liikunta-alue sijaitsee korttelin pohjoisivallalla rajoittuen Valtatiehen.

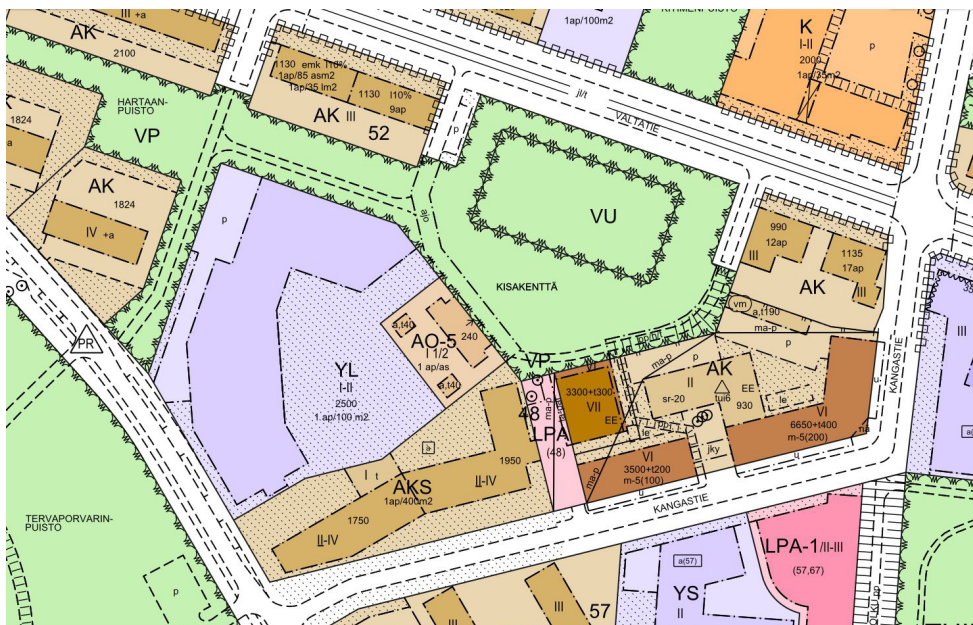
Päiväkotia ympäröivän Tuiran alueen rakennuskanta on niin toteutusajankohdaltaan kuin käyttötarkoitukseltaankin vaihtelevaa ja kerroksellista. Päiväkodin luoteispuolelle sijoittuva kortteli koostuu pääosin asuinkerrostaloista, joiden rakennusvuodet vaihtelevat 1960- ja -70 -lukujen välillä. Sen sijaan päiväkodin itä- ja eteläpuolella rakennuskanta koostuu paitsi asuinkerrostaloista, myös lukuisista terveys- ja hoiva-alan sekä opetustoiminnan rakennuksista. Nämä muodostavat Länsi-Tuiran alueelle hoivarakentamisen teeman aluekonaisuuden, joka ulottuu Kisakentän päiväkodista Tuiranpuiston vanhojen sairaalarakennusten alueelle. Rakennusten valmistumisvuodet vaihtelevat Tuiranpuiston 1900-luvun alun kunnallissairaalan rakennuksista 1990-luvulla rakennettuun Tuiran sosiaali- ja terveyskeskukseen.

Länsi-Tuiran alueen hoiva- ja terveystoiminnan rakennuksia:

1. Kisakentän päiväkoti (Arkkitehtitoimisto Juha Pasanen 1986)
2. Päiväkodin lisärakennus Karuselli (Parmaco Oy 2019)
3. Tuiran palvelukeskus (Arkkitehtitoimisto Juha Pasanen 1987)
4. As. oy Kisakentän Onni (UKI Arkkitehdit Oy 2023)
5. Ensi- ja turvakoti (Erkki Ahvenainen 1948, laajennus Arkkitehtitoimisto NVÖ 1984)
6. Mäntykoti, purettu (Matti Heikura 1962), uudisrakennustyöt käynnissä (Arkkitehtitoimisto Veli Karjalainen Oy)
7. Tuiran hyvinvointikeskuksen rakennukset (Arkkitehtitoimisto Harju 1996-1998)
8. Färinrannankoti, asumiskuntoutusyksikkö (1970-luku)
9. Palvelutalo Fanni ja Jalmari (1970-luku)
10. Antinkartano, Vanhusten ja lasten tuki -säätiö r.s. (1994)
11. Tervaväylän koulu ja asuntola, entinen Oulun kuuromykkäin koulu (Theodor Granstedt 1902)
12. Tuiranpuiston vanhat sairaalarakennukset, joissa on edelleen hoiva- ja terveysalan toimintaa:
 - A Schjerfbeck-koti, ent. Kunnallissairaalan tarttuvatautisten osasto (S. M. Schjerfbeck 1901)
 - B Weikonkoti, ent. Kunnallissairaalan eristysosasto (J. W. Miesmaa 1912)
 - C Lassin päiväkoti, ent. Kunnallissairaalan yleisosasto (S. M. Schjerfbeck 1900)
 - D Tiernan koulun sairaalakoulun yksikkö, ent. hermotautisten sairaala (Victor Sucksdorff 1909)
 - E Oulun kaupungin mielenterveysyksikkö, ent. synnytyssairaala (O. F. Holm 1925)



Taustakartta: Maanmittauslaitos



Ote ajantasa-asemakaavasta. Kuva: Oulun kaupunki, karttapalvelu

Kisakentän päiväkodin tontti 24 on merkitty asemakaavassa julkisten lähipalvelurakennusten korttelialueeksi (YL). Nykyinen asemakaava on tullut voimaan 10.3.2021 kortteleita 66 ja 48 koskevan kaavamuutoksen myötä. Tässä kortteli- ja tonttinumerointia uusittiin muodostamalla kortteli 48 ja tontit 19-24 yhdistämällä vanhat korttelit 66 ja 48. Kaavamuutoksessa Mäntykodin sekä Ensi- ja turvakodin tontit 19 ja 20 osoitettiin asuinkerrostalojen korttelialueeksi (AK). Kaavaselostuksen mukaan vanhaa rakennuskantaa purkamalla tonteille osoitetaan monipuolista asumista, erilaisia palvelutiloja sekä yhteisöllisiä tiloja, tavoitteena tehdä koko korttelista esimerkkikohde esteettömyyden huomioon ottamiselle. Korttelissa on tarkoitus edistää ihmisten asumista yhdessä, yhteisöllisyyttä, suvaitsevaisuutta, turvallisuutta sekä vireää asukas yhteistyötä.¹ Kaavamuutoksella on jatkettu alueelle muodostuneen hoivateemaisten rakennusten perinnettä. Tontille 20 on valmistunut vuonna 2023 aluetta täydentävä seitsemänkerroksinen asuinkerrostalo. Tontin 19 osalla rakennustyöt ovat käynnistyneet tämän selvityksen laatimisen aikana.

1 564-2332 Asemakaavan muutos 30.11.2020 Kangastie 1, 2, 5, 9 ja 11, s. 3



Ote yleiskaavan "Keskeinen kaupunkialue 2030" -kartasta. Kuva: Oulun kaupunki, karttapalvelu

Uuden Oulun 23.5.2019 vahvistetussa yleiskaavassa Länsi-Tuiran alue kuuluu "Kaupunkikehittämisvyöhyke 3, Kaupunkikehä" -alueeseen, jota kehitetään toiminnoiltaan monipuolistuvana ja tiivistyvän maankäytön sekä joukkoliikenteeseen ja pyöräilyyn perustuvana kaupunkiympäristönä. Päiväkodin edessä kulkevalle Koskitielle on yleiskaavassa merkitty kulttuurihistoriallisesti merkittävän tien linjaus. Tällä viitataan Pohjanmaan rantatiehen, joka on yksi Suomen tärkeistä historiallisista tielinjoista. 1600-luvulla ratsupoluista kehittynyt Pohjanlahden rannikkoa kiertävä maantie on määritetty valtakunnallisesti merkittäväksi rakennetuksi kulttuuriympäristöksi, joskin RKY-merkityjä teiosuusia ei Tuiran kohdalla ole.² Yleiskaavan "Keskeinen kaupunkialue 2030" -kartassa Kisakentän kortteli kuuluu "Tuiran pääkeskus, keskustatoimintojen alue (C)" -vyöhykkeeseen. Korttelia ympäröivät asuinkerrostalojen korttelialueet (AK) sekä rannassa Tervaporvarinpuiston kohdalla virkistysalue (V). Puisto on osa Oulujoen suistoa reunustavaa kaupunkipuistoalueiden vyöhykettä ja osa rakennusperinnön, kulttuuriympäristön ja kaupunkikuvan kannalta paikallisesti arvokasta Oulujoen suistoaluetta. Kisakentän

2 RKY Kohdetiedot, www.rky.fi, Museovirasto 2009

päiväkodin ja Tervaporvarinpuiston kohdalla suistoalue on laajentunut Hartaanselän vesialueeksi, joka muodostaa vaikuttavan vesipeilelementin pitkin näkymäakseleineen suistoympäristössä.³

Pohjois-Pohjanmaan kolmivaiheisessa tammikuussa 2022 voimaan tullessa kokonaismaakuntakaavassa Länsi-Tuiran alue on merkitty taajamatoimintojen alueeksi (A), lisämerkinnällä A-1 eli alueena, jonka käytössä tulee ottaa huomioon maankohoamisrannikon erityispiirteet. Tuiran alue on merkitty myös osaksi Oulun seudun laatukäytävää.

Maakuntakaavan 2. vaihemaakuntakaavassa (vahvistettu 7.12.2016) on inventoitu Pohjois-Pohjanmaan arvokkaat rakennetut kulttuuriympäristöt ja kohteet. Kisakentän päiväkotikoti on tässä määritetty maakunnallisesti arvokkaaksi kohteeksi ja luetteloidu kohdenumerolla 231. Kisakentän korttelissa inventoituja kohteita ovat myös Tuiran palvelukeskus (232) sekä Ensi- ja turvakoti (230). Nämä edustavat kaikki Oulun koulun arkkitehtuuria muodostaen yhdessä kortteliin edustavan kokonaisuuden. Kaavassa maakunnallisesti arvokkaaksi maisema-alueeksi merkitty Oulujoen vesipeili ja ranta-alue rajautuu Kisakentän päiväkodin tonttiin. Tämä maisema-alue kattaa myös RKY2009-kohteen "Oulujoen suistoalueen historiallinen kokonaisuus", joka ei kuitenkaan ulotu Hartaanselän alueelle asti.⁴

Kisakentän päiväkotikoti on 2. vaihemaakuntakaavan taustaselvityksessä "Pohjois-Pohjanmaan rakennettu kulttuuriympäristö 2015" merkitty maakunnallisesti arvokkaaksi kohteeksi MRKY2015: R,T -merkinnällä. Kisakentän ympäristön alue, joka käsittää Kisakentän läheisyyteen 1980-luvulla rakennetut Oulun koulun regionalismia edustavat Ensi- ja turvakodin laajennuksen, Tuiran palvelutalon sekä Kisakentän koulun ja päiväkodin on arvotettu maakunnallisesti arvokkaaksi merkinnällä MRKY2015: R,H,M,S,T.⁵ Kisakentän päiväkotikoti sisältyy myös valmisteilla olevan Oulun kulttuuriympäristön teemayleiskaavan perusselvityksenä tehtyyn inventointiin Oulun koulun arkkitehtuurista. Täällä se on merkittynä kohdenumerolla P3 ja inventointitietokannalla MRKY.⁶

3 Krogus, P. (toim.) (2021). s. 103-104

4 Pohjois-Pohjanmaan maakuntakaavan uudistaminen 2. vaihemaakuntakaava 7.12.2016. Kaavaselostuksen liitteet, Liite 3: "Luettelo valtakunnallisesti ja maakunnallisesti arvokkaista maisema-alueista" ja Liite 4: "Luettelo Pohjois-Pohjanmaan arvokkaista rakennetun ympäristön alueista ja kohteista kunnittain".

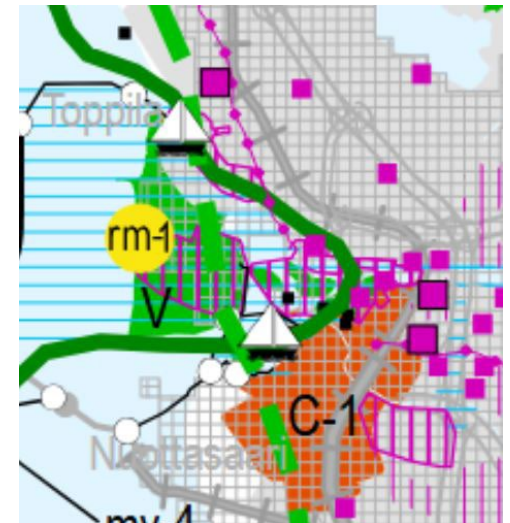
5 Pohjois-Pohjanmaan liitto - alueraportti KIOSKI 3.0: "101051 Kisakentän ympäristö"

6 Oulun kaupungin kulttuuriympäristöryhmä (2020). s. 64



Ilmakuva alueesta vuodelta 1939 ennen nykyistä kaupunkirakennetta. Kuvassa ylhäällä oikealla näkyy Kisakentän puiston alue ja Asunto-osakeyhtiö Kisakenttä 5 vuodelta 1932.

Kuva: Oulun kaupunki, karttapalvelu



Oikealla ote maakuntakaavasta. Kaavakartta: Pohjois-Pohjanmaan liitto



Näkymä Koskitieltä kohti Kisakentän päiväkotia. Päiväkoti jää etelän suunnasta tarkasteltuna kasvillisuuden taakse ja on huomaamaton korkeampien rakennusmassojen välissä. Kuvassa oikealla päiväkodin etupuolella näkyy Arkkitehtitoimisto Juha Pasasen vuonna 1987 suunnittelema Tuiran palvelukeskus.

4 TAUSTA

4.1 Rakennuspaikan ja alueen historiaa

Tuiran kaupunginosa sijaitsee Oulujoen pohjoisrannalla, jokisuun ja suiston varrella. Osaksi Oulun kaupunkia se liitettiin vuonna 1886 läntisten maa-alueiden osalta ja vuonna 1911 itäisen eli Alalaanilan osalta. Tätä ennen maa-alueet kuuluivat hallinnollisesti Oulun maalaiskuntaan, muodostuen kahdesta tilasta. Alueiden rakennuskanta koostui harvaan ja satumanvaraisesti alueelle sijoitellusta torppariasutuksesta. Rakentaminen Tuiran alueella alkoi lisääntyä voimakkaasti kaupungin keskustaa ja Tuiraa yhdistävien siltojen rakentamisen myötä vuonna 1869 sekä Alalaanilan alueella rautatiesillan rakentamisen jälkeen vuonna 1886.⁷ Tuiran sekasortoisesti laajenevaa rakennuskantaa pyrittiin hillitsemään asettamalla alueet rakennuskieltoon, kunnes ensimmäinen asemakaavaa alueelle valmistui vuonna 1914.⁸

Tuiran alueen asemakaavan laatijaksi valittiin helsinkiläinen arkkitehti Bertel Jung. Kaavassa alueelle muodostettiin puutarhakaupunki-ihanteiden mukainen kaupunkisommitelma, jossa pientalojen, huviloiden ja umpikortteleiden alueet sijoituivat teiden, julkisten rakennusten ja puistojen muodostamien monumentaalisten akselisommitelmien lomaan. Tuiran aluetta rakennettiin Jungin kaavan mukaisesti 1920- ja 30-luvuilla asutuksen levitessä nopeasti alueelle.⁹

Länsi-Tuiran alueella Jungin kaavan vaikutus näkyy lähinnä katuverkon muotoutumisessa. Kisakentän päiväkodin kortteli, tätä sivuavat uudet katulinjaukset sekä korttelin pohjoissivulla sijaitseva viisikulmainen Kisakentän puisto ja aukio ovat saaneet muotonsa Jungin kaavasta. Sen sijaan alueelle kaavaan merkittyjä umpikortteleita suurine yhteispihoineen ei toteutettu. Vanhoista kaupunkikartoista ja valokuvista voi nähdä korttelin rakennuskannan koostuneen harvakseen sijoitelluista pientaloista. Oulun Kaupunginarkistosta Kisakentän tontin alueelle 1920-luvulla myönnettyjä rakennuslupia asuin- ja ulkokuoneraennuksille löytyy kaksi. Vuonna 1926 rakennusmestari Kyösti Kunnaksen asioitsija Heikki

7 Hautala, K. (1976) s. 259

8 Ibid. s. 267

9 Hautala, K. (1982) s. 134



Bertel Jungin Tuiran ja Alalaanilan asemakartta vuodelta 1914 Länsi-Tuiran osalta. Kuva on julkaistu Lotta Syväniemen diplomityössä "Kahden kaavan kerroksia - Tuiran kaavoitushistorian erityispiirteet" vuodelta 2022.

Hyrkkäälle suunnittelemat rakennukset sijoituivat tontin pohjoisreunalle nykyisen tilaelementtipäiväkodin paikalle. Vuonna 1927 rakennusmestari Antti Tjäderin puuseppämestari Jakob Jakobsonille suunnittelemat rakennukset sijaitsivat puolestaan Koskitien varressa. Muu alueen vanha rakennuskanta oli todennäköisesti rakennettu ennen kaupungin asettamaa rakennuskieltoa ja sen valvontaa. Vanhojen ilmakuvien perusteella moni rakennuksista säilyi aina päiväkodin toteutukseen 1980-luvulle saakka.

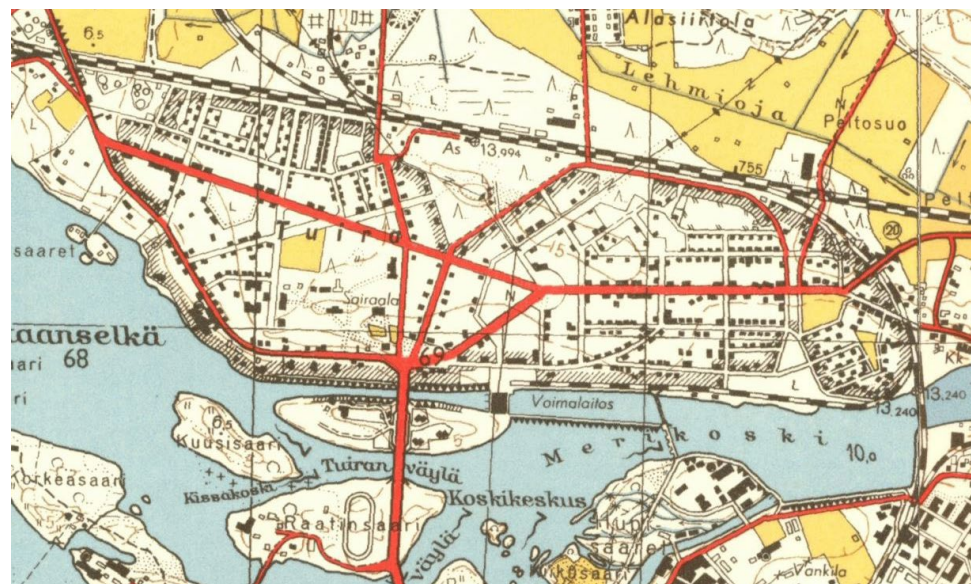
Läheinen Tuiranpuiston sairaala-alue oli perustettu vuosisadan alussa ennen Jungin kaavan laatimista ja merkittiin siihen laajana Tuiraa halkovana vihervyöhykkeenä. Paviljonkisairaalaperiaatteen mukaan suunniteltu kunnallisairaala valmistui Tuiraan vuosina 1900-1901. Paikaksi Tuira valikoitui kuivan mäntyvaltaisen kankaan ja tiivistä kaupunkirakenteesta erilleen asettuvan sijainnin ansiosta, joita tuolloin pidettiin edellytyksenä sairaalan sopivaksi sijainniksi.¹⁰ Kuuromykkäin koulu ja asuntola valmistuivat puiston länsireunalle

10 Arkkitehtitoimisto Jorma Teppo Oy. (2018). s. 27



Ilmakuva Länsi-Tuiran alueelta vuodelta 1949. Kisakentän alue sijaitsee kuvan edustalla näkyvän Merijalin makeistehtaan takana. Kuva: Veljekset Karhumäki

vuonna 1902 ja myöhemmin puiston alueelle sijoitettiin myös muun muassa hermosairaala (1909) ja synnytyslaitos (1926). Perustelut sijoituksille olivat taloudelliset, mutta tämän voidaan katsoa olleen alku Länsi-Tuiran alueelle vähitellen kehittyneelle hoiva- ja terveystalvelujen aluekeskittymälle. Irma ja Matti Aaltosen vuonna 1969 laatimassa ja vuonna 1975 tarkistetussa niin sanotussa Tuiran saneerauskaavassa, jossa puutaloalueet kaavoitettiin kaupunkimaiseksi suurkortteleiden kerrostaloalueeksi, Tuiranpuiston länsipuolelle osoitettiin useita sosiaalitoimintaa ja terveydenhuoltoa (YS) sekä opetustoimintaa (YO) palvelevien rakennusten korttelialueita. Kisakentän korttelissa sen eteläinen Koskitien puoli osoitettiin tähän käyttöön. Pohjoispuolelle kaavassa sijoittui asuinkerros- ja palvelutalotonttien reunustama uuden muodon saanut Kisakentän puistoalue. Aaltosten kaava toteutui laajemmin Tuiran itäosassa sekä lännessä Valtatien pohjoispuolella. Kisakentän korttelissa Jungin kaavan mukaiset tielinjaukset ja puistoalueen muoto jäivät pysyviksi.



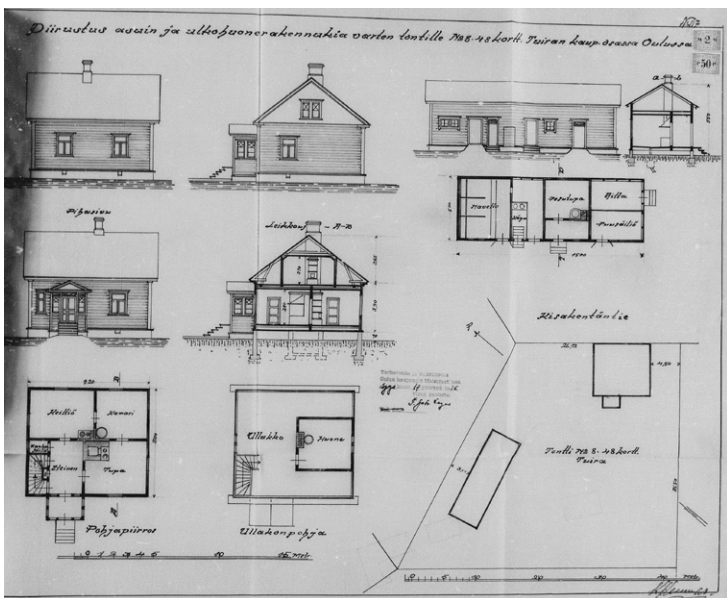
Yleiskartta Tuiran alueelta vuodelta 1953 (yllä) ja 1982 (alla). Karttanäkymät havainnollistavat Aaltosten saneerauskaavan toteutumista Itä- ja Länsi-Tuirassa. Kuvat: Maanmittauslaitos





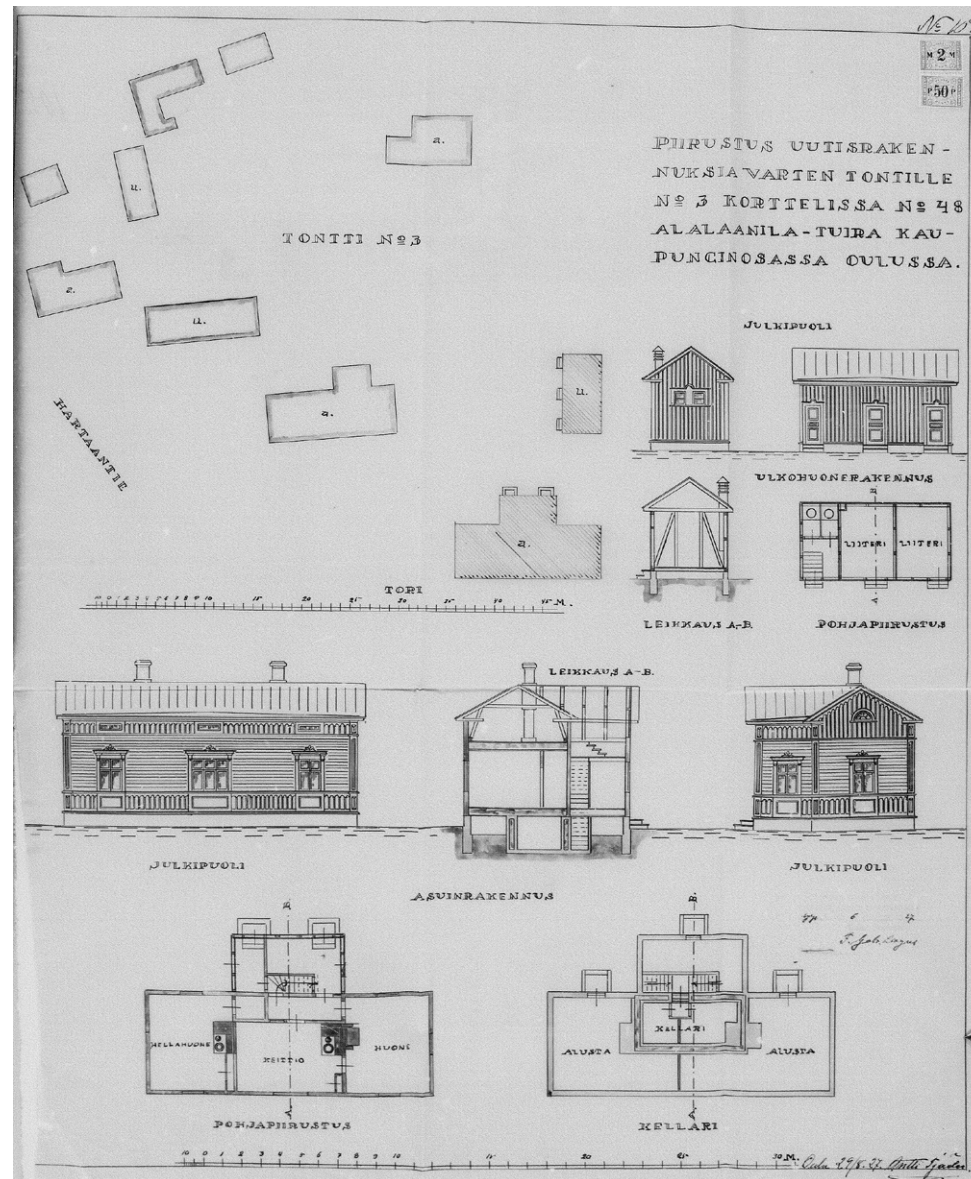
Näkymä Kisakentän päiväkodin tontilta vuonna 1955.

Kuva: Pentti Parpalan arkisto, julk. Helsingin Sanomat 3.12.2016



Rakennusmestari Kyösti Kunnaksen laatimat rakennuslupapiirustukset vuodelta 1926.

Kuva: Oulun kaupunginarkisto



Rakennusmestari Antti Tjäderin laatimat rakennuslupapiirustukset vuodelta 1927.

Kuva: Oulun kaupunginarkisto

4.2 Oulun koulun arkkitehtuuri

Oulun kouluksi nimitetään oululaisten nuorten arkkitehtien ja arkkitehtiopiskelijoiden keskuudessa syntynyttä arkkitehtuurivirtausta, jonka voidaan katsoa ilmentävän eri tavoin postmodernismia ja regionalismia. Oulun koulun aate oli voimissaan noin 1970-luvun puolivälistä 1990-luvun alkuun. Ajanjakson alkuun liitetään arkkitehti Reima Pietilän professori Oulun yliopistossa. Pietilä kannusti oululaisia arkkitehtuurin opiskelijoita tutkimaan alan kansainvälisiä julkaisuja ja opiskelijat vuosikurssista riippumatta kävivät aktiivisesti kuuntelemassa Pietilän innostavia luentoja.¹¹ Nuoret arkkitehdit suhtautuivat usein kriittisesti aiemmin vallinneeseen modernismin perinteeseen ja kehittivät omaa tulkintaansa postmodernismista sekä niin sanotusta kriittisestä regionalismista. Ajalle tyypillistä oli, että suunnitteluratkaisuja etsittiin ja perusteltiin teoreettisen pohjatyön kautta. Uudenlaisessa regionalismissa haluttiin korostaa paikan arvoja ja yhteisöllisyyden tunnetta. Rakennettuun ympäristöön haluttiin enemmän mielenkiintoisia yksityiskohtia ja kädenjälkeä. 1980-luvun alussa myös yleinen mielipide vaati uudenlaista rakennustaidetta ja sen rakennusosiksi erkereitä, arkadeja, pylväitä ja listoja. Paikallisen ja kansainvälisen arkkitehtuurin välinen jännite puhalsi oulunkoululaisiin uudenlaista ilmaisuvoimaa.¹²

Postmodernismi arkkitehtuurissa alkoi kehittyä 1950-luvulla, vastaliikkeenä modernismille. Nimensä mukaisesti se sisälsi ajatuksen ”modernin jälkeisestä” ajasta. Arkkitehtuurissa ajatus ilmeni muun muassa modernismia edeltävien rakennustekniikoiden, massoittelun sekä materiaalien ja pintojen käyttämisenä ilmaisukeinoina ja yhdistelynä uusilla tavoilla. Liikehdintä postmodernismin ympärillä oli luonteeltaan kansainvälistä ja ilmeni lopulta universaalisti tunnistettavina tyyllisinä valintoina. Toinen modernismin vastavoimaksi noussut ajattelutapa, regionalismi, puolestaan pyrki rakentamaan sellaista konservatiivista ja osin keinotekoisia jatkumoa paikalliseen perinteeseen ja kansanomaiseen tyyliin, josta poistetaan modernismi ja kansainväliset historialliset vaikutteet. Tästä erotuksena kriittinen regionalismi sen sijaan ei ilmennyt tiettyä yhtenäisen tyylin vaatimuksena, vaan oli pikemminkin ajattelutapa. Se korosti paikallisesta perinteestä innoitusta saavaa uutta ilmaisua, jonka kautta kriittisesti tarkasteltiin universaalin arkkitehtuurin ajatusta.¹³

11 Arkkitehti Jukka Laaksosen haastattelu 3.12.2024

12 Kaikkonen, H. (2012). s. 53-60

13 Ibid.



Yksi Oulun koulun keskeisiä kohteita on vuonna 1983 valmistunut Myllyojan seurakuntatalo Oulussa. Rakennuksen suunnittelivat yhteistyössä arkkitehdit Juha Pasanen ja Lasse Vahtera kilpailuvoittonsa pohjalta.

Edellä mainitut aikakauden arkkitehtuurisuuntauokset esiintyivät Oulun koulun vaikutuspiiriin luettavien arkkitehtien töissä vaihtelevasti ja eri tavoin tulkittuina. Punatiili oli etenkin alkuvaiheessa suosittu rakennusmateriaali ja myös puuta käytettiin paljon. Romanttisia symbolisia aineksia yhdisteltiin selkeisiin geometrisiin muotoihin. Monet rakennukset voidaan sijoittaa arkkitehtuuriltaan modernismin ja postmodernismin välimaastoon. Kriittisen regionalismin hengessä ne ilmentävät arkkitehtuurissaan taidokkaasti paikallisuutta. Oulun koulun alkuvaihetta edustavina rakennuksina voidaan pitää Kiuruveden ja Oulunsalon kunnantaloja, joissa niiden julkiseen toimintoon yhdistettiin lämminhenkinen yhteisöllisyys. Tyyllisesti kehittynyttä myöhempää vaihetta edustaa Nallikarin uimarannan majakkarakennus, jossa on havaittavissa selvemmin postmodernia muotokieltä.¹⁴

14 Ibid.



Myllyojan seurakuntatalon aukotuksia. Kaariaiheinen yläikkuna toistuu myös Kisakentän päiväkodin liikuntasalissa.

”REGIONALISMI PERINTEISESSÄ MERKITYKSESSÄ
SISÄLTÄÄ KONSERVATIIVISUUDEN, MUTTA KUN
SIIHEN LISÄTÄÄN MÄÄRE ’KRIITTISYYS’, SAADAAN
JOPA RADIKAALI YHTÄLÖ.”¹⁵

15 Kaikkonen, H. (2012). s. 50



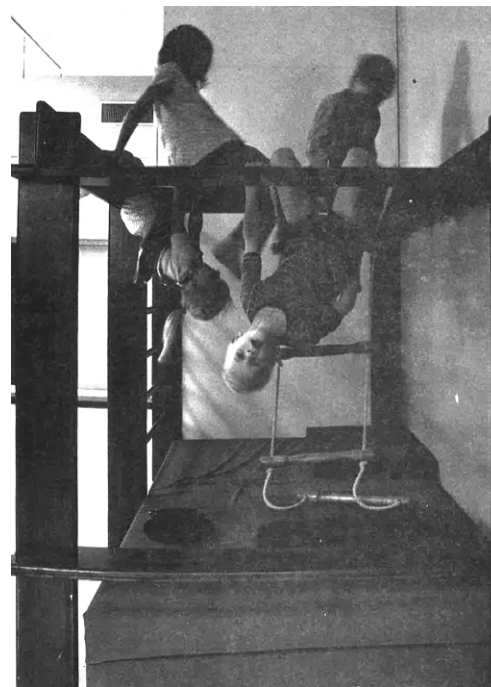
Myllyojan seurakuntatalon massoittelu on basilikan muotoinen. Rakennuksen kattomuodossa ja aukotuksissa on havaittavissa saman tyyppistä muotokieltä ja leikkittelyä, kuin Kisakentän päiväkodissa.

Oulun koulun arkkitehtuuria, aatteen taustoja ja aikalaiskeskusteluja on käsitelty ansiokkaasti muun muassa Anni Vartolan väitöskirjassa "Kuritonta monimuotoisuutta – Postmodernismi suomalaisessa arkkitehtuurikeskustelussa"¹⁶, Anna-Maija Ylimaulan, Reijo Niskasaaren ja Ilpo Okkosen teoksessa "The Oulu School of Architecture – Arkkitehtuurin Oulun koulu"¹⁷ sekä Oulun yliopiston arkkitehtuurin yksikön kurssijulkaisussa "Kangaskontion päiväkotie – Restauraointi- ja käyttösuunnitelma"¹⁸, jossa on käsitelty myös Oulun koulun arkkitehtuurin ilmentymistä päiväkotirakentamisessa.

16 Vartola, A. (2014). s. 173-184

17 Ylimaula, A.-M. ym. (1993).

18 Soikkeli, A. ym. (toim.) (2024). s. 115-130, 164-185



Päiväkotitoimintaa 1900-luvun alussa ja 1970-luvulla.

(Kuva vasemmalla Lappeenrannan museot, Finna. Kuva oikealla julkaistu teoksessa "Lasten päiväkotit - tilat, kalusteet, välineet, seminaariraportti 78", s. 70.)

4.3 Päiväkotiarkkitehtuurin erityispiirteitä

Lasten päivähoitolaitoksen historia Suomessa alkoi 1880-luvulla ensimmäisten lastentarhojen perustamisen myötä. Tämä vuosikymmen oli Suomessa kulttuurielämän kuohunnan ja radikaalistumisen vuosikymmen, jolloin tapahtui myös yhteiskunnallisen filantropian läpimurto. Lastentarhatoimintaan onkin alusta asti liittynyt ajatus eri yhteiskuntaluokkien yhteisen kasvatuksellisen palvelun aikaansaamisesta ja tämän myötä lastentarha alkoi kehittyä kaikille perheille tarkoitettuna sosiaalipalveluna.¹⁹ Päivähoitolaitoksen ja päiväkotien suunnittelun historian alkuvaiheita ja niiden ilmenemistä erityisesti Oulussa on selvitetty laajasti muun muassa Kangaskontion päiväkodin restaurointi- ja käyttösuunnitelmassa vuodelta 2024.²⁰

19 Yhteiskuntapolitiikka. Välimäki A-L. & Rauhala P-L. "Lasten päivähoiton taipuminen yhteiskunnallisiin muroksiin Suomessa", s. 387

20 Soikkeli, A. ym. (toim.) ss. 215-233

1960-luvusta muodostui suomalaisen yhteiskunnan rakennemuutoksen kausi kaupungistumisen ja maaltapaon myötä. Sitä voidaan kutsua myös päivähoiton "taistelukaudeksi", sillä naisten palkkatyön merkittävä lisääntyminen nosti päivähoiton riittävyyden yhteiskuntapolitiittiseksi ongelmaksi. Vuonna 1963 Mannerheimin lastensuojeluliiton järjestämän lastensuojeluvuikon teemana oli päivähoitokysymys, joka aloitti laajemman poliittisen ja julkisen keskustelun päivähoiton järjestämisestä yhteiskunnassa. Vuonna 1973 säädettiin päivähoitolaki, jonka voidaan katsoa olleen edellisen vuosikymmenen vilkkaan yhteiskuntapolitiittisen keskustelun tulos. Lasten päivähoidosta tuli esimerkki uudentalaiselle sosiaaliselle ajattelulle, jossa korostettiin yhteiskunnan vastuuta tasa-arvon lisääjänä ja resurssien jakajana.²¹

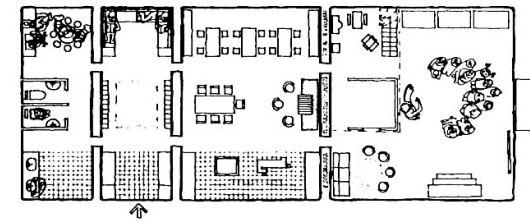
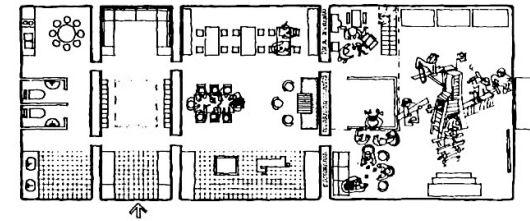
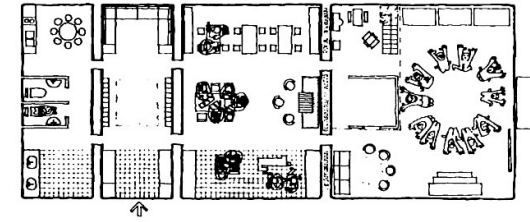
21 Yhteiskuntapolitiikka. ss. 394-396

Uuden lain mukaan kunnan tuli huolehtia siitä, että lasten päivähoitoa oli saatavissa kunnan järjestämänä tai valvotuna kunnassa esiintyvän tarpeen laajuudessa. Päivähoitotoimintaa tuli valvomaan ja ohjaamaan sosiaalishallitus sekä tämän alaisuudessa paikalliset lääninhallitukset.²² Lain säätämisestä alkoi 1980-luvun loppuun asti kestänyt päivähoitoon kehittämisen kausi. Tämä merkitsi paitsi päivähoitopaikkojen ja sitä kautta päiväkotirakentamisen merkittävää lisääntymistä, myös päiväkotien suunnitteluperiaatteiden kehittämistä.²³

Lain säätämisen aikoihin myös lastentarhapedagogiikka oli kokenut murroksen. 1970- ja 80-luku olivat aikaa, jolloin aktiivisesti pohdittiin lapsen asemaa yhteiskunnassa ja päiväkotisuunnittelun haasteena oli jatkuvasti muuttuvat lapsen hoito- ja kasvatusteoriat. 1970-luvun alussa mallia haettiin Ruotsista, jossa päiväkotien suunnittelun painopisteenä oli mahdollisimman monipuolisten virikkeiden tarjoaminen.²⁴ Perusteena tälle oli tasapuolisen kehitysmahdollisuuden tarjoaminen lapselle sosioekonomisesta taustasta riippumatta. Moniin tämän aikakauden päiväkoteihin suunnitellut vesileikkihuoneet ja muut erityistilat perustuvat tähän ajatusmalliin. Kyseisiin suunnitteluratkaisuihin kohdistuva kritiikki kutsui näitä päiväkoteja kasvatuskoneiksi ja vastapainona suunnittelun määrääväksi periaatteeksi tulikin vähitellen kodinomaisuus. Tavoitteena oli, että lapsi elää päiväkodissa samankaltaista elämää kuin kotonaan päiväkodin tilojen tukiessa tätä toimintamallia rikkaampana ja monimuotoisempaan variaationa asunnon teemasta. Tämä ilmeni paitsi tilajärjestelyin, joissa pyrittiin järjestämään toimintoja kodin teemojen mukaan, myös tilallisilla elämyksillä, valon ja varjon vaihteluilla sekä luonnollisesti vanhenevilla materiaalivalinnoilla.²⁵

Päiväkodin tilojen suunnitteluohjeistusta ryhdyttiin laatimaan Sosiaalishallituksen toimesta 1970-luvun alussa. Ensimmäiset ohjeet julkaistiin Sosiaalishallituksen A 2/1974 yleiskirjeenä ja se sisälsi suosituksia päiväkodin sisä- ja ulkotilojen pinta-aloista ja varustelutasosta. Tämän korvasi Sosiaalishallituksen vuonna 1981 julkaisema säännöstiedosto RT SH-20380 "Päiväkodin toimitilojen suunnittelu". Uusi säännöstiedosto sisälsi ohjeet päiväkodin sijainnin, tontin, toimitilojen mitoituksen ja jäsentelyn sekä ensikalustuksen osalta. Ohjeet oli laadittu edeltävien vuosien päiväkotirakentamisen ja suunnittelusta saadun palautteen sekä päiväkotitoiminnan kehityksen pohjalta.²⁶

22 Finlex. Laki lasten päivähoitosta 36/1973
 23 Yhteiskuntapolitiikka. s. 397
 24 Arkkitehti 8/1984. Nordin, K. "Lapsuuden tilat" s. 16
 25 Ibid. s. 18
 26 Rakennustieto. RT SH-20380 s. 2



Yli 3-vuotiaiden lasten kotialue

Yli 3-vuotiaiden lasten kotialue voidaan jäsentää erillisiin tiloihin seuraavasti:

Eteistilat	<ul style="list-style-type: none"> • Kurateinen • Eteinen • Pesuhuone + WC:t
Leikki- ja toimintatilat	<ul style="list-style-type: none"> • Leikki- ja lepo huone • Ryhmähuone • Kotikeittiö • Versta • Välinevarasto

Säännöstiedoston suunnitteluohjeita. Kuvat RT SH-20380, 1981.

Säännöstiedon mukaan päiväkodin suunnitteluratkaisujen lähtökohtana tuli olla ympäristö, johon rakennus sijoittuu. Päiväkoti miellettiin kaupunkitilan pienimmäksi julkiseksi yksiköksi ja sen sijoitusta suunniteltaessa tuli huomioida päiväkodin vaikutuspiiri eli ympäröivä alue, jossa lapsi voi turvallisesti liikkua ja vähitellen laajentaa elinpiiriään. Tilasuunnittelun perusyksiköksi nimettiin kotialue eli yhden hoitoryhmän (12-20 lasta) tarvitsemat tilat sisäänkäynnistä leikki-, lepo- ja ruokailutilaan. Näitä täydentäen tuli suunnitella päiväkodin muut tilat eli henkilökunnan tilat, keittiötilat ja yli 40 lapsen päiväkodeissa yhteinen juhla- tai liikuntasali. Suunnitteluohjeet keskittyivät erityisesti kotialueiden suunnitteluun. Suoria pohjaratkaisumalleja ei säännöstiedostossa kuitenkaan annettu vaan ne oli jätetty suunnittelijan ratkaistavaksi. Säännöstiedostossa kiinnitettiin huomiota yleisemmän tason periaatteisiin kuten tilaratkaisujen joustavuuteen, päiväkodin luonteeseen kotia täydentävänä ympäristönä, sisä- ja ulkotilojen suunnittelemiseen kokonaisuutena sekä ratkaisujen turvallisuuteen lasten toimintamahdollisuuksia rajoittamatta. Jokaisella lapsella tuli olla mahdollisuus osallistua toimintaan fyysisen ja psyykkisen suoristuskykynsä ja taipumustensa mukaan. Erilaisten toimintojen – äänekkäiden, vilkkaiden ja rauhallisten – tuli voida toteutua samanaikaisesti. 1970- ja 80-luvulla toteutetuissa päiväkodeissa onkin nähtävissä kotialueperiaatteen mukainen tilaratkaisu mitä moninaisimmin variaatioin.²⁷

Subjektiiivinen päivähoito-oikeus eli lapsen oikeus varhaiskasvatukseen, vaikka vanhemmat eivät olisi kokopäiväisesti töissä tuli alle 3-vuotiaille lapsille vuoden 1985 päivähoitolain uudistuksessa. Tämän myötä päiväkotirakentaminen jatkui koko Suomessa volyymiltaan suurena 1980-luvun loppuun asti. Oulussa tuolloin vaihtoehtona oli esillä myös tyyppiirustusten mukaan toteuttaminen, mutta ratkaisuna päädyttiin yksilöidysti suunniteltuihin ja kaupunginosien vaihtelevan miljöön huomioon ottaviin päiväkotirakennuksiin, joihin Kisakentän päiväkotikin kuuluu. Vuosikymmen oli nousujohteisen taloussuhdanteen puolesta otollinen rakentamiselle, jolloin arkkitehtuurin osalta ei ollut tiukkoja säästöpaineita. Postmodernismin ja kriittisen regionalismin omaksuneiden arkkitehtien suunnittelema muotokieleltään rikasta ja ihmisläheistä päiväkotiarkkitehtuuria toteutettiin ympäri Suomea. Oulun seudulla päiväkodit olivat otollinen alusta Oulun koulun asenteen esiin tuomiselle omalaatuisen arkkitehtuurin keinoin.²⁸

27 Rakennustieto. RT SH-20380 ss. 5-6

28 Huhmo, V.-P. (Arkkitehtitoimisto Avario Oy). (2018). s. 19

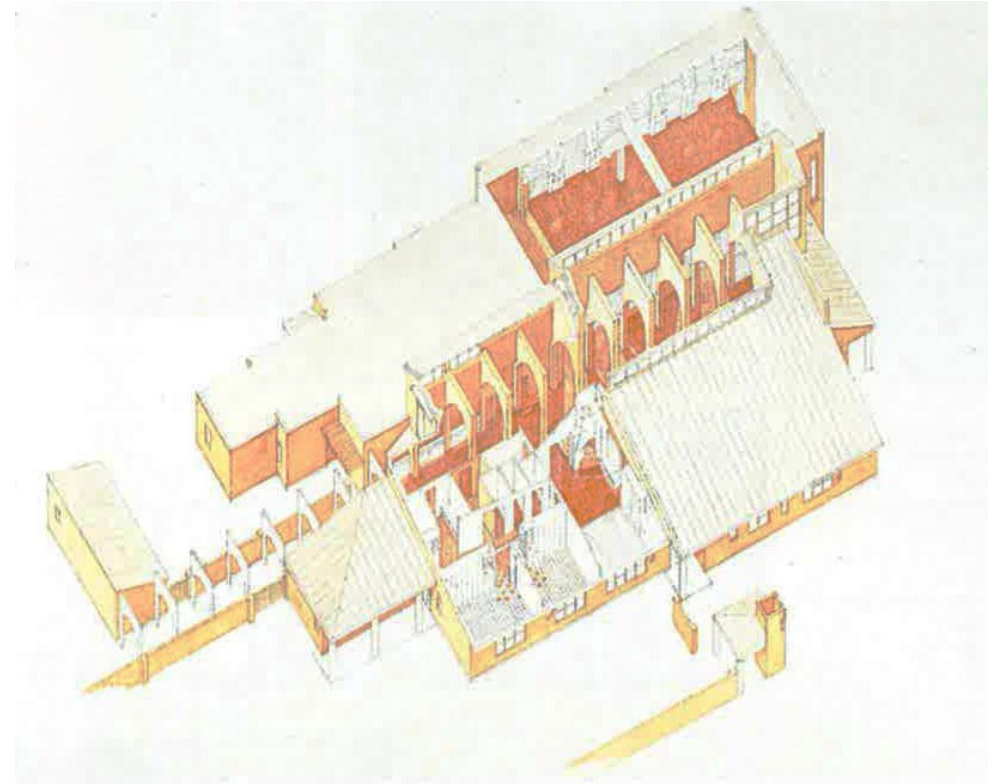


Kekseliästä ja lapsen maailman huomioivaa päiväkotiarkkitehtuuria toteutettiin 1980-luvulla koko Suomessa. Tästä edustavia esimerkkejä ovat Raili ja Reima Pietilän suunnittelema, vuonna 1984 valmistunut päiväkotitilikko Porissa (kuva yllä, Kaija Kiiveri-Hakkarainen 2023, Museovirasto) sekä Pentti Myllymäen suunnittelema Pikkuprinssin päiväkotitilikko Helsingissä vuodelta 1983 (kuva alla, Jan Alanco 1984, Helsingin kaupungin museo) .

4.4 Kohteen arkkitehti

Kisakentän päiväkodin ovat suunnitelleet yhteistyössä arkkitehdit Juha Pasanen ja Lasse Vahtera. Kaksikon yhteistyö alkoi Myllyojan seurakuntatalon suunnittelukilpailusta. Pasanen ja Vahtera olivat tutustuneet toisiinsa yliopiston rakentamisen neuvottelukunnassa, jolloin Pasanen pyysi Vahteraa laatimaan kanssaan kilpailuehdotusta mahdolliseen kutsukilpailuun. Vahtera suostui ja he osallistuivat yhdessä Myllyojan seurakuntatalon arkkitehtikilpailuun. Molemmat laativat omat luonnoksensa, minkä jälkeen kaksikko päätti edetä kilpailuun Pasanen luonnoksen pohjalta. Pasanen ja Vahtera voittivat kilpailun ja Myllyojan seurakuntatalo rakennettiin vuonna 1983.²⁹

Kisakentän koulu ja päiväkotitoimi oli kaksikon toinen yhteistyö. Vahtera otti päävastuun Kisakentän päiväkodin suunnittelusta ja Pasanen siirtyi samaan aikaan suunnittelemaan Utsjoen virastotaloa. Mainitut kohteet – Myllyojan seurakuntatalo, Kisakentän koulu ja päiväkoti sekä Utsjoen virastotalo – olivat Pasanen ja Vahteran ainoita varsinaisia yhteisiä töitä. Kaikki yhteistyöt on esitelty Arkkitehti-lehdessä.³⁰ Kisakentän päiväkodin jälkeen Vahtera suunnitteli Pasanen toimistossa päiväkodin naapurissa sijaitsevan Tuiran vanhainkodin (nyk. Tuiran palvelukeskus), minkä aikana Juha Pasanen jättäytyi pois toimistotyöstä ja siirtyi arkkitehtuurin historian tuntiopettajaksi Oulun yliopiston arkkitehtuurin osastolle. Vahtera ja Pasanen osallistuivat vielä molemmat omilla ehdotuksillaan Rantasalmen kirkon ja Kuopion Männistön kirkon kutsukilpailuihin. Vahtera sai voiton Rantasalmen kirkon kutsukilpailussa, mutta toteutus meni toiseksi sijoittuneelle suunnittelijalle. Männistön kirkon kutsukilpailuun oli kutsuttuna Juha Leiviskä, joka voitti kilpailun ja Vahtera pääsi varasijalle. Vahteran ja Pasanen yhteistyö loppui vuonna 1986 ja Vahtera siirtyi työskentelemään NVÖ:lle (Niskasaari – Vahtera – Öhman).³¹



Myllyojan seurakuntatalon aksometria on julkaistu norjalaisen Byggekunst-lehden numerossa 3/1986.

29 Arkkitehti Lasse Vahteran haastattelu 17.12.2024
30 Arkkitehti-lehden numerot 4/1985, 6/1986 ja 1/1988
31 Arkkitehti Lasse Vahteran haastattelu 17.12.2024

Juha Pasanen

Juha Pasanen (1946-2015) oli yksi Oulun koulun arkkitehtuuri-ideologian keskeisiä arkkitehteja. Hän suunnitteli rakennuksia, joissa järki, tunne ja materiaalit antavat pysyviä tilaelämyksiä rakennusten käyttäjille. Pasasen läheiset ystävät kuvailevat muistokirjoituksessaan, että hänen työurallaan yhdistyivät hallittu anarkia ja elämänilo.³²

Pasanen työura alkoi 1970-luvulla Kari Virran arkkitehtitoimistossa, jossa suunniteltiin Oulun yliopiston Linnanmaan kampusta. Vuonna 1980 Pasanen perusti oman arkkitehtitoimistonsa. Pääsuunnittelijan työn ohella hän opetti vuosina 1983-1990 Oulun yliopiston arkkitehtuurin osastolla nykyaikaisen arkkitehtuurin ja arkkitehtuurin historian laboratorioissa. Myllyojan seurakuntatalon kilpailuvoiton myötä Juha Pasasen nimi tuli tunnetuksi rakennusosalalla. Toimiston koko kasvoi ja se työllisti parhaimmillaan kymmenkunta arkkitehtia tai arkkitehtuurin opiskelijaa.³³

Pasanen joutui yrittäjänä 1990-luvun alun lamassa suuriin talousvaikeuksiin, mutta selvitti tiensä takaisin työelämään. Hän ei kuitenkaan enää halunnut ottaa osaa talousasioihin. Vuonna 1996 perustetussa Arkkitehtitoimisto Vauhtiviiva Oy:ssä Pasanen keskittyi ensimmäisten luonnosten tekemiseen ja pääsuunnittelijan tehtäviin. Pasasen kohteita Oulussa ovat esimerkiksi Taka-Lyötyn Caritas-korttelin asemakaava ja korttelin päärakennus, Caritas-koti, sekä Tuiran palvelutalo.³⁴

Pasanen yli 40 vuotta kestäneeseen työuraan sisältyi kaikenkokoisia suunnittelu-tehtäviä. Yhtenä viimeisimmistä töistään hän suunnitteli peruskorjauksen kilpailuvoittoonsa Myllyojan seurakuntataloon. Pasasen viimeiseksi suureksi työksi jäi vuonna 2011 valmistunut, ruostetalonakin tunnettu, Cor-Ten-teräksinen Oulun Ympäristötalon pääsuunnittelu.³⁵

32 Kotilainen, J. ja Ylimaula, A.-M. Muistokirjoitus Juha Pasanen. Helsingin Sanomat 26.7.2015.

33 Ibid.

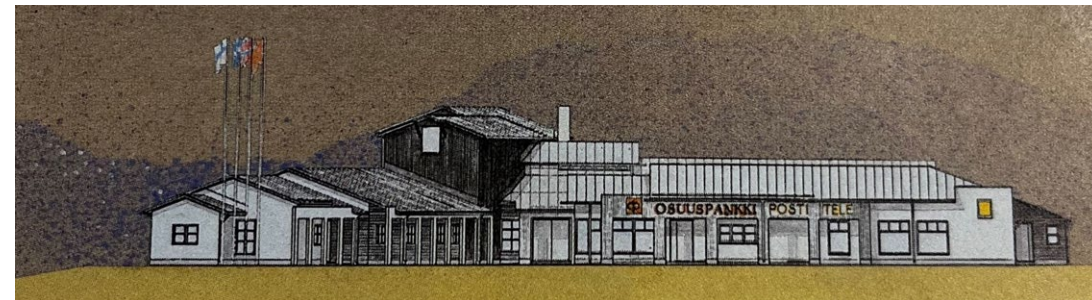
34 Ibid.

35 Ibid.



Utsjoen virastotaloa suunniteltiin Juha Pasasen arkkitehtitoimistossa samaan aikaan Kisakentän päiväkodin kanssa. Rakennuksissa on havaittavissa paljon yhtäläisyyksiä: epäsäännöllisesti kiertyvä matala massa, polveileva harjakattoinen vesikattomaailma ja porttiaiheet.

Utsjoen virastotalon aksometria ja julkisivupiirustus on julkaistu Tiili-lehdessä 2/1985.



Lasse Vahtera

Lasse Vahtera (1951-) on eteläisestä Suomesta kotoisin oleva arkkitehti. Lukuisia hänen töitään on esitelty niin valtakunnallisissa kuin kansainvälisissäkin julkaisuissa. Vahteran kilpailuehdotukset ovat niittäneet menestystä arkkitehtikilpailuissa. Useissa julkaistuissa töissä Vahteran suunnittelijakumppanina on ollut arkkitehti Ulla Vahtera ja eräissä kohteissa myös arkkitehti Jukka Laurila.

Lasse Vahtera opiskeli arkkitehdiksi Oulun yliopistossa vuosina 1973-1992. Vahtera aloitti opintonsa samana vuonna, kun Reima Pietilä tuli professoriksi Oulun yliopiston arkkitehtuurin osastolle ja Oulun koulun aate alkoi herätä oululaisten nuorten arkkitehtien ja arkkitehtiopiskelijoiden keskuudessa.³⁶

Vahtera suoritti siviilipalveluksensa Oulun yliopiston rakentamisen neuvottelukunnassa, jossa hän tutustui arkkitehti Juha Pasaseen. Vahtera työskenteli Juha Pasasen arkkitehtitoimistossa vuodet 1981-1986, jolloin he suunnittelivat yhteistyössä muun muassa Myllyojan seurakuntatalon Ouluun. Vuosina 1986-1988 Vahtera työskenteli Arkkitehtitoimisto NVÖ:ssä (Niskasaari – Vahtera – Öhman), jolloin hän suunnitteli muun muassa Tuusulan sosiaalialan oppilaitoksen luonnos- ja lupavaiheen. Reijo Niskasaaren kuoleman jälkeen vuonna 1988 Vahtera perusti oman arkkitehtitoimiston vaimonsa, arkkitehti Ulla Vahteran kanssa. Vahterat saivat pian suunniteltavakseen Tuiran kirkon peruskorjauksen ja laajennuksen. Tuiran kirkon lisäksi Vahterat suunnittelivat Vihtiin Pappilanpellon ala-asteen, joka esiteltiin Venetsian biennaalissa vuonna 1996. Vahteroiden muita merkittäviä, palkittuja ja arkkitehtuurijulkaisuissa esiteltyjä projekteja ovat Waenerbergin talon korjaus ja laajennus yhteistyössä arkkitehti Jukka Laurilan kanssa sekä aittatorille tehty huoltorakennus Oulussa. Vahterat osallistuivat yhdessä kuuteen arkkitehtikilpailuun, joista saivat kaksi voittoa, kaksi kunniamainintaa ja neljä kertaa sijoittuivat toiseksi. Vahterat ovat esitelleet ajatuksiaan ja suunnitteluperiaatteitaan Arkkitehti-lehden numerossa 2/1988.³⁷

Pappilanpellon ala-asteen projekti oli pitkäaikainen ja alkoi juuri ennen 1990-luvun alun lamaa, minkä avulla Vahteroiden toimisto selvisi lama-ajan yli. Lamavuosien jälkeen Vahterat suunnittelivat Oulussa asuinkerrostaloja ja tekivät seurakunnille pienempiä selvitystöitä. Ajat kuitenkin muuttuivat eikä Oulussa enää tuntunut tulevan kunnan tilauksia, joten pariskunta päätti muuttaa Helsinkiin vuonna 1999. Lasse Vahterasta tuli Helsingin kaupungin rakennusviraston arkkitehtiosaston arkkitehtuuritoimiston suunnittelupäällikkö ja Ulla Vahtera siirtyi Helsingin rakennusvalvonnan arkkitehdiksi. Helsingin kaupungilla Lasse Vahtera suunnitteli muun muassa päiväkoti Mestarin Pitäjänmäessä. Vahtera toimi Helsingin kaupungilla vuoteen 2004 saakka, minkä jälkeen hän siirtyi Optiplan Oy:n hankekehitysjohdajaksi. Optiplanilla Vahtera suunnitteli enimmäkseen suuria toimitiloja. Vahteran viimeisin julkaistu työ on Arkkitehti-lehden numerossa 6/2011 esitelty Teollisuuskadun McDonald's Helsingissä.³⁸

Vahtera on suunnittelutyönsä lisäksi toiminut lukuisissa luottamustehtävissä, muun muassa Suomen arkkitehtiliitto SAFA:n Pohjois-Suomen paikallisosaston puheenjohtajana vuosina 1993-1997, SAFA:n puheenjohtajana vuosina 2002-2005, Europan Suomen puheenjohtajana 2003-2007 ja Suomen rakennustaiteen museon hallituksen jäsenenä vuosina 2004-2007.³⁹

36 Arkkitehti Lasse Vahteran haastattelu 17.12.2024

37 Arkkitehti Lasse Vahteran haastattelu 17.12.2024; Arkkitehtitoimisto Ulla ja Lasse Vahtera: "Rakennus on kertomus", Arkkitehti 2/1988, s. 38

38 Arkkitehti Lasse Vahteran haastattelu 17.12.2024

39 CV, Lasse Vahtera 29.4.2020



4.5 Suunnitteluhistoria ja rakentaminen

Kisakentän päiväkodin tilaus tuli kaupungilta suorana toimeksiantona Juha Pasaselle. Kaupungin rakennuttaja-arkkitehtina toimi tuolloin Mari-Liisa Teppo, joka oli Pasaselle tuttu. Pasanen ja Vahtera laativat jälleen molemmat omat luonnoksensa, joista toimeksiantaja valitsi toteutukseen Vahteran ehdotuksen. Vahteran kanssa suunnittelutyötä teki Jukka Laurila ja avustajina toimivat Jukka Laaksonen, Virpi Lehtinen (nyk. Rajala) ja Kyösti Meinilä. Kisakentän päiväkotia suunniteltiin Juha Pasasen toimistossa samanaikaisesti Utsjoen virastotalon kanssa, joten rakennusten ilmeessä on havaittavissa selkeitä yhtäläisyyksiä.⁴⁰

Vahtera kuvailee suhtautumistaan suunnitteluun yleisesti kontekstuaalisena: rakennuksen tulisi olla jollain tapaa suhteutettu paikkaan, tehtävään, käyttötarkoitukseen ja aikaan. Kisakentän päiväkodin suunnittelun lähtökohta ammennettiin rakennuksen paikasta: tonttia ympäröivät kahdelta sivulta tiet ja niittymäisen tontin pinta nousi kohti tontin taikasassa olevaa männikköä. Rakennuksen massa kaartuu ympäröivien teiden suuntaisesti suojaten leikkipihaa liikenteeltä. Itse rakennuksen suunnittelussa tärkein teema oli lapsen mittakaava. Esimerkiksi leikkipihan puolella rakennuksen räystäät laskeutuvat paikoin hyvin matalalle. Leikkipihan puolella rakennuksen massoittelulla ja piharakennusten sekä leikkivälineiden sijoittelulla tavoiteltiin kylämäistä vaikutelmaa. Lapsen kokemusmaailmaa oli myös ajateltu tarkoin niin rakennuksen sisä- kuin ulkopuolellakin. Arkkitehti-lehden esittelyssä on mainittu piha-alueesta seuraavaa: "Lapsen ympäristöä on jaettu pieniksi omailmeisiksi osiksi, joista kasvavan havaintokyvyn mukaan on luontevaa hahmottaa laajenevia reviierejä." ja sisätiloista seuraavasti: "Sisätilat ovat väritykseltään vaaleat, seinät pääasiassa valkoiset. Värit tulevat lasten mukana ja heidän töistään. Päiväkotia on lapsen 'työympäristö' koko pitkän päivän, eikä ole mitään syytä tehdä siitä väritykseltään tai materiaaleiltaan hälyisää sirkusta."⁴¹

Rakennukselle ei voida nimetä varsinaisia arkkitehtonisia esikuvia, mutta suunnitteluryhmä piti 1970-luvun lopulla valmistuneesta Jan Gezeliuksen ja Gunnar Mattsonin suunnittelemastä Tukholman Etnografisesta museosta (Etnografiska museet). Rakennukset ovat lähtökohdiltaan, käyttötarkoitukseltaan ja miljööltään hyvin erilaisia, mutta yksittäisiä aiheita on tunnistettavissa. Charles Moorella on ollut vaikutusta Kisakentän päiväkodin sisätilojen

40 Arkkitehti Lasse Vahteran haastattelu 17.12.2024; arkkitehti Jukka Laaksonen haastattelu 3.12.2024

41 Arkkitehti Lasse Vahteran haastattelu 17.12.2024; Pasanen, J. ja Vahtera, L. Kisakentän koulu ja päiväkotia. Arkkitehti 6/1986. s. 58



Tukholman Etnografinen museo (Etnografiska museet). Rakennuksen vaikutteet näkyvät erityisesti Kisakentän päiväkodin katujulkisivun vesikaton muodoissa. Kuva: Wikimedia Commons

vaikutelmaan ja erityisesti ryhmätilojen parvirakennelmiin. Kisakentän päiväkotia on suunniteltu samaan aikaan, kun Oulun koulua tehtiin, mutta suunnittelija itse näkee, ettei rakennus ole liioin modernistinen, postmodernistinen kuin regionalistinenkaan. Arkkitehti-lehden kohde-esittelyssä on mainittu seuraavaa: "Talot ympäristössä ovat sekalaisia eivätkä anna viitteitä uudisrakennuksen muodoksi. Hahmossa ja ilmeessä on etsitty päiväkodille ja koululle ominaisia aiheita ja tunnelmia. Tarkoituksena on ollut löytää vastaus kysymykseen, minkälainen päiväkotia-koulu kysymyksessä olevalla paikalla voisi olla. Vaikea on kuvitella yleispätevää arkkitehtuurin kielioppia, joka samankaltaisena toistuisi paikasta ja käyttötarkoituksesta riippumatta."⁴² Suunnittelijan mukaan kyseessä on ennen kaikkea oman aikakautensa suomalainen päiväkotirakennus, joka on sovitettu ympäristöönsä.⁴³

Kisakentän päiväkodin arkkitehtuuria ja suunnitteluperiaatteita on kuvattu hyvin kattavasti Arkkitehti-lehden esittelyssä vuodelta 1986.⁴⁴

42 Pasanen, J. ja Vahtera, L. Kisakentän koulu ja päiväkotia. Arkkitehti 6/1986. s. 58

43 Arkkitehti Lasse Vahteran haastattelu 17.12.2024

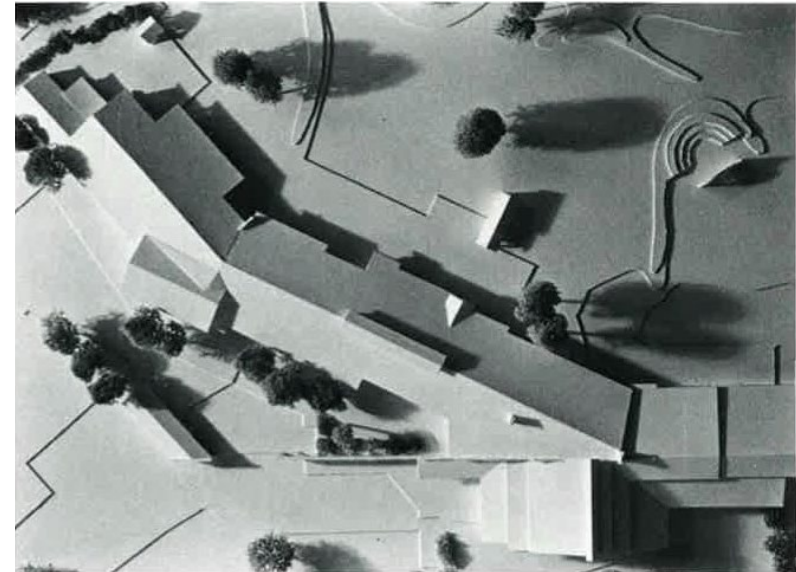
44 Pasanen, J. ja Vahtera, L. Kisakentän koulu ja päiväkotia. Arkkitehti 6/1986. s. 58-59



Kisakentän päiväkodin ja lähiympäristön ilmeestä oltiin kaupungin puolesta erityisen kiinnostuneita jo suunnittelun aikana. Vahtera kertoi tapaamisestaan kaupungin talonrakennuspäällikkö Antti Anttisen kanssa. Vahtera esitteli Anttiselle päiväkodin luonnoksia, jolloin Anttinen kyseli, oliko kyseinen päiväkotitulos Koskitien varteen. Vahteran vastattua myöntävästi Anttinen totesi, että budjettiin lisätään vielä 20 prosenttia, jotta julkisivusta saadaan erityisen näyttävä, sillä kesäisin monet Ouluun saapuneet matkailijat kulkisivat joen varressa ja näkisivät päiväkodin. Tämä tuntui suunnittelijasta hyvin kannustavalta.⁴⁵

Rakennuslautakunta myönsi päiväkodin suunnitelmille luvan 30.8.1984. Lupa oli merkitty huomautus, että "Julkisivulautakunta puoltaa hakemusta edellyttäen, että katujulkisivun väriä muutetaan rauhallisemmaksi". Lupa myönnettiin ehdolla, että rakennuksen ulkoverityssuunnitelma esitetään vielä erikseen hyväksyttäväksi julkisivulautakunnalle. Arkkitehti laati väritettyjä julkisivututkielmia, minkä lisäksi arkistosta löytyy kaupungin talonrakennusosaston ehdotus huomattavasti rauhallisemmista värisävystä. Muutoslupa arkkitehdin määrittelemien julkisivuväriyksen osalta myönnettiin lopulta 24.6.1985 vähäisin muutoksin.⁴⁶

Kisakentän päiväkotitoteutettiin Oulun kaupungin omana urakkana ja vastaavana mestarina toimi Tapani Ukonmaanaho.⁴⁷



Kuva Kisakentän päiväkodin pienoismallista on julkaistu norjalaisen Byggekunst-lehden numerossa 3/1986. Pienoismallissa erottuvat myös leikkipihan maavallit ja pengerkatsomo.

Kisakentän päiväkotitoteutus on esitelty seuraavissa julkaisuissa:

Arkkitehti 6/1986

Byggekunst 3/1986

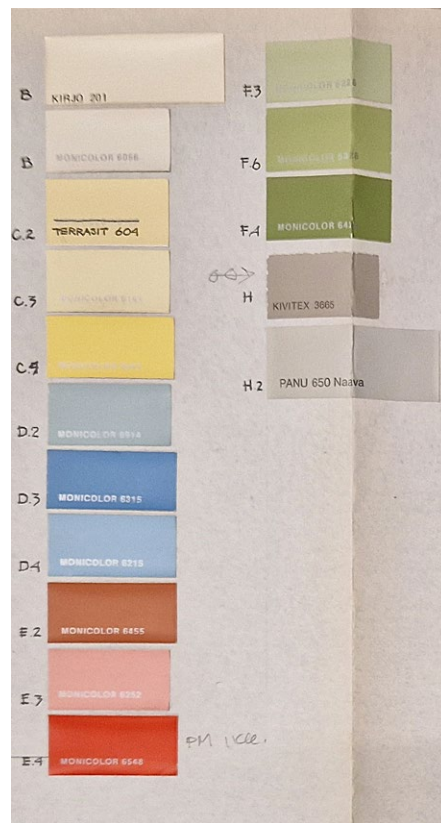
Forum Function Finland 2/1986

Tiili 2/1986

45 Arkkitehti Lasse Vahteran haastattelu 17.12.2024

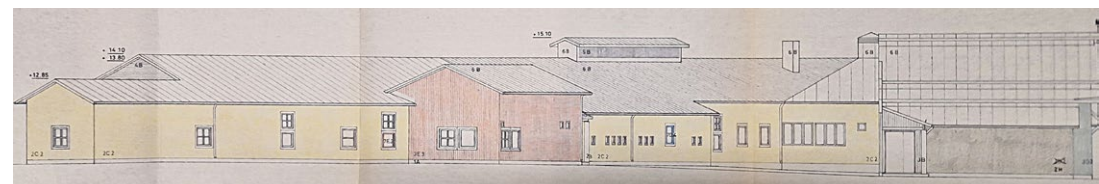
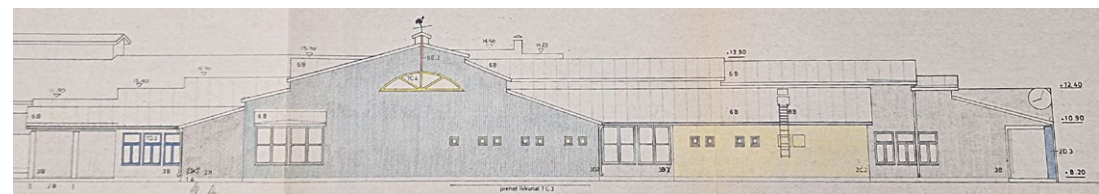
46 Arkistoaineistot, Tilapalveluiden arkisto

47 Arkkitehti Lasse Vahteran haastattelu 17.12.2024

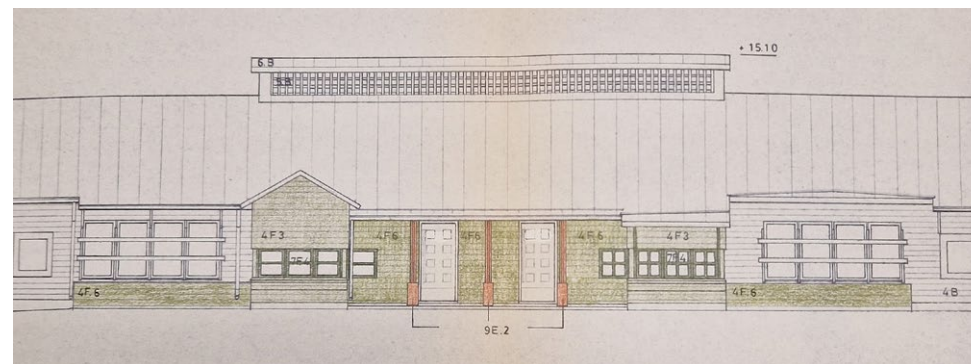


KISAKENTÄ 5 Kisakentäntie 52-48-9 (rakennuksen ulkomaalaus ja verandojen sisämaalaus)		
- Ulkoseinät	Panu 645	
- Vuorilaudat, nurkkalaudat, tippalaudat, räystäspohjat, kivijalan luukut	Panu 609	
- Kivijalka	Saku 696	
- Ikkunapokat karmeineen	Pikateho 2620	
- Sisäänkäynnin pylväät	Panu 609	
- Sisäänkäynnin katos	Panu 642	
- Palotikkaat	Kirjo 231	
- Ulko-ovet karmeineen	Pikateho 2902	
- Verandat sisältä seinät ja katto	Monicolor 6062	
- Verandojen ikkunapokat, karmeineen ja liistöineen sisältä	Monicolor 6066	
- Verandojen lattia	Permo 234	

Yllä vasemmalla päiväkodin alkuperäinen julkisivuväriehdotus ja alla kaupungin laatima vastaehdotus vuodelta 1984. Oikealla hyväksytyt julkisivuvärit vuodelta 1985.

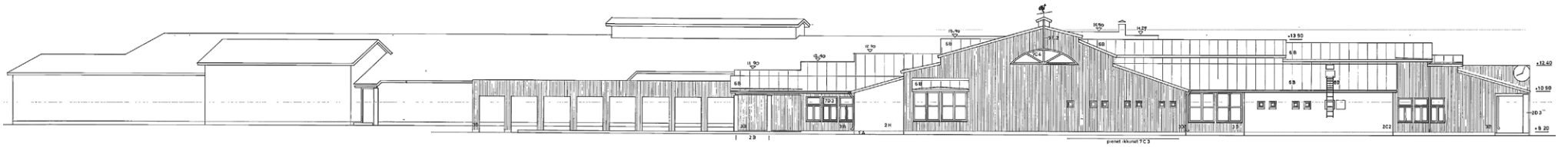


Otteita Kisakentän päiväkodin väritetyistä julkisivupiirustuksista vuodelta 1985.

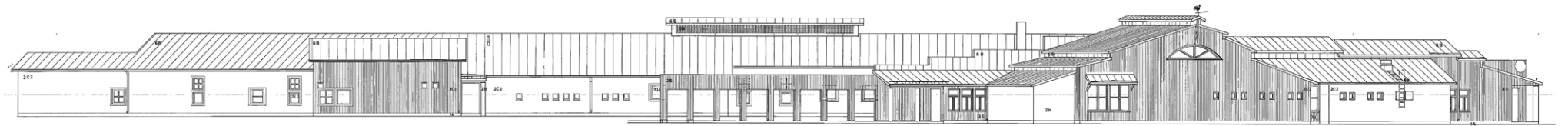


Ote väritetystä julkisivupiirustuksesta leikkipihan sisäänkäyntialueen kohdalta vuodelta 1984.

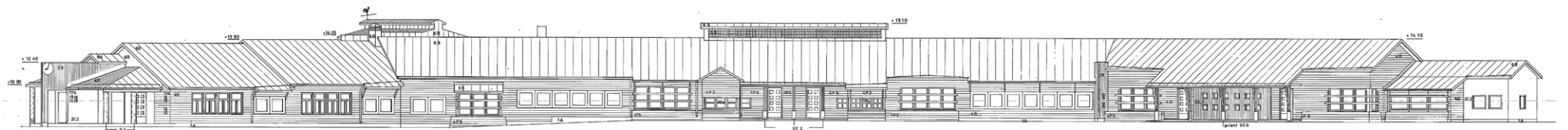
Suunnitelma-aineisto: Tilapalveluiden arkisto



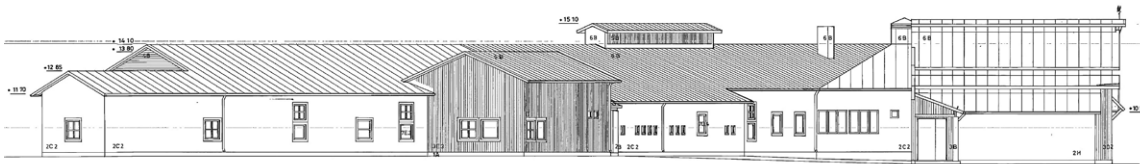
Julkisivu Koskitielle



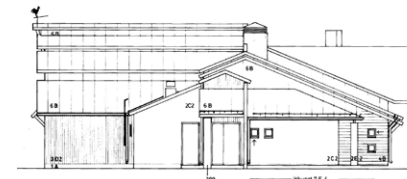
Julkisivu länteen



Julkisivu leikkipihalle



Julkisivu luoteeseen



Julkisivu kaakkoon Kangastielle

Piirustusaineisto: Tilapalveluiden arkisto



Näkymä etelään leikki- ja leikkipihan puolelta rakennuksen valmistuttua. Kuva: Kisakentän päiväkodin arkisto

5 ARKKITEHTUURI

5.1 Piha-alue ja ympäristö

Kisakentän päiväkoti sijaitsee Länsi-Tuirassa Koskitien varressa pienen mäen rinteessä. Pitkä ja matala, vaalean sävyinen rakennus on verrattain huomaamaton. Rakennus kaareutuu muurimaiseksi massaksi reunustamaan suurta leikkipihaa suojaten sitä ympäröivältä liikenteeltä.

Rakennuksen kadun puolelle jäävät pääovet sisäänkäyntipihoineen, huoltopiha ja pysäköintialue. Puurakenteinen porttiseinämä jakaa pihan julkiseen ja yksityisempään osaan ja johdattaa vieraan pääsisäänkäynnille.⁴⁸ Sisäänkäynnin edustalla Koskitien varressa on pieni alue saattoliikenteelle. Rakennuksen sivuitse kulkee ajoreitti isommalle pysäköintialueelle, joka sijaitsee tieltä katsottuna rakennuksen takasivulla. Ajoreitin varrella on sininen piharakennus, jonka vieressä sijaitsee päiväkodin jätehuolto. Sinisen piharakennuksen kohdalle on alun perin suunniteltu hiekka-, jäte- ja laatikkovarasto, joka paloi ensimmäisen keran vuonna 2006. Mikkonen Arkkitehtien piirtämä alkuperäisen suunnitelman mukainen varistorakennus paloi vuonna 2012. Nykyinen alkuperäistä pienempi piharakennus ja samalla vastapäisen porttiseinämän päätteenä oleva pyöräkatos on suunniteltu Uki Arkkitehdeilla vuonna 2012.

Rakennuksen takana tontin pohjoislaidalla leikkipihaa rajaa päiväkodin kaksikerroksinen tilaelementtirakenteinen lisärakennus, joka on toteutettu vuonna 2019 ja suunniteltu rakennuksen valmistajan Parmaco Oy:n toimesta.

Päiväkodin leikkipiha on suuri ja sisältää erityyppisiä leikkialueita ja -ympäristöjä. Piha on rinteessä ja maan pinta kohoaa pihan takaosaa kohti. Pihan perällä on pieni metsäinen saareke, jossa kasvaa vanhoja, korkeita mäntyjä. Leikkipihaa ympäröivät takana kerrostalot ja metsäalueen takana näkyvä keltainen, harjakattoinen vuodelta 1932 peräisin oleva 1920-luvun klassismia edustava puuparitalo.⁴⁹

48 Pasanen, J. ja Vahtera, L. Kisakentän koulu ja päiväkoti. Arkkitehti 6/1986. s. 58
49 Kisakentän ympäristö, KIOSKI 3.0 – Pohjois-Pohjanmaan liitto - alueraportti



Näkymä päiväkodin leikkipiha puoleisesta julkisivusta.

Päiväkodin pihalle on luotu toiminnallisia vyöhykkeitä rakennuksen suuntaisesti ja kohtisuoraan rakennusta kohti. Eri-ikäisten lapsiryhmien piha-alueet on erotettu toisistaan maavalleilla. Vallien päällä, näitä korostamassa oli alun perin pensasaitoja.⁵⁰ Yhden mäen rinteeseen on toteutettu maastoon upotettu pengerkatsomo. Tämä täydentää pihan leikkirakennuksista näyttävintä, kaarevasta seinäkkeestä ja pienestä katosrakennelmasta muodostuvaa pihämökkiä, joka soveltuu niin kioskileikkeihin kuin näyttämön taustaksi katsomolle.

Päiväkotirakennuksen monimuotoinen, vaihtelevan sävyinen, kaareutuva massa yhdessä piharakennusten ja leikkirakennelmien kanssa muodostavat leikkipiha puolelle kylämäisen vaikutelman. Rakennuksen matalalle laskeutuvat kattolapheet ja pienikokoiset piharakennukset luovat leikkipihaan lapsen mittakaavan. Käyttäjät viihtyvätkin Kisakentän päiväkodissa hyvin. Osasyynä tähän on päiväkodin iso ja monimuotoinen piha-alue sekä lähistöltä löytyvät mukavat retkeilypaikat ja puistot.⁵¹



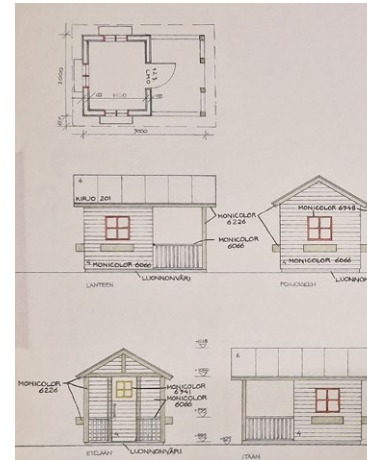
Päiväkodin leikkimökit.

50 Arkkitehti Lasse Vahteran haastattelu 17.12.2024

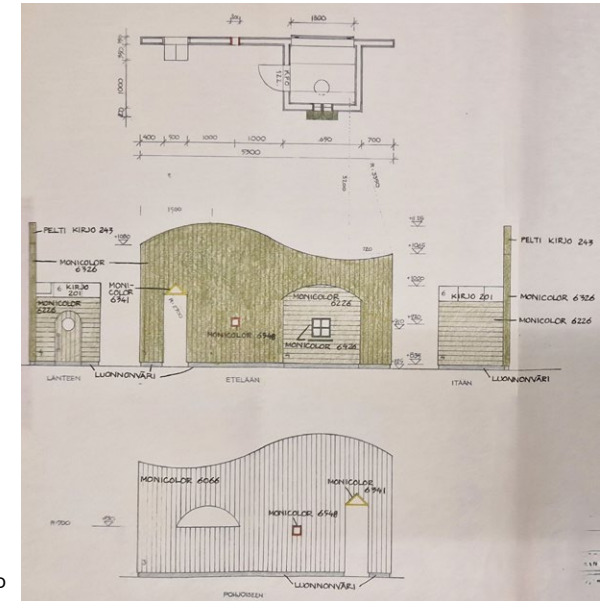
51 Päiväkodin johtaja Marjo Särkimäen ja varajohtaja Laura Turusen haastattelu 14.11.2024



Pihämökki takaa. Mökin takana oikealla näkyy pihan pengerkatsomoa.

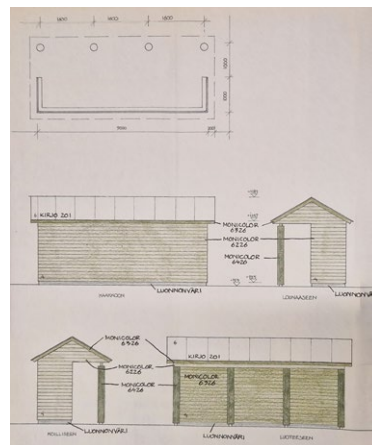
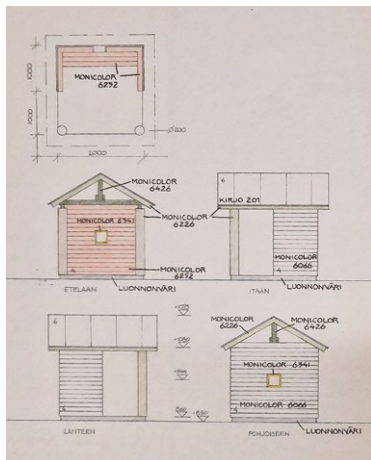


Leikkimökin ja pihämökin väritetyt piirustukset vuodelta 1984. Piirustusaineisto: Tilapalveluiden arkisto



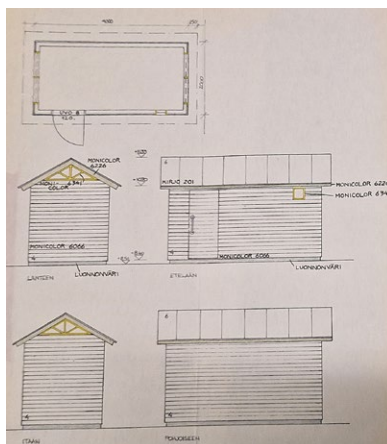


Leikkikatos

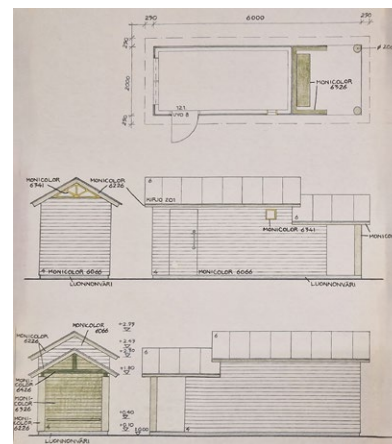


Sadekatos

Piharakennukset on alun perin suunniteltu värikkäämmiksi, kuin mitä ne nykyään ovat.
Piiustusaineisto: Tilapalveluiden arkisto



Varasto



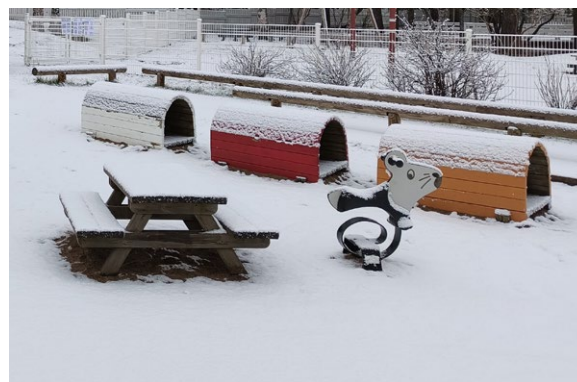
Varastokatos



Koskitien puoleinen sisäänkäynti entisen koulun tiloihin ja näkymä naapuritontilla sijaitsevaan Tuiran palvelukeskukseen.



Leikkipihaa. Taustalla näkyy pihan takaosassa sijaitseva männikkö ja puuparitalo vuodelta 1932.



Alkuperäiset leikkitunnelit.



Pikkuveturi, aita ja alkuperäinen portin paikka pienten lasten päädyssä.



Vanhoissa valokuvissa näkyy leikkipihan alkuperäinen ilme maavalleineen ja istutuksineen. Nykyisin leikkipihaa jakavia aitoja ei vielä ollut. Päiväkodin uuden laajennuksen kohdalla ympäristö on ollut puistomaista.

Kuvat: Kisakentän päiväkodin arkisto



Näkymä leikkipihalta etelään.



Näkymä leikkipihalta itään naapurirakennuksia kohti. Kuvassa vasemmalla näkyy päiväkodin laajennusosa Karuselli.



Näkymä leikkipihalle pysäköintialueelta.



Näkymä leikkipihan portilta.



Näkymä Koskitieltä luoteesta kohti päiväkodin pääsisäänkäyntiä.



Hartaantien jatkeena oleva kevyen liikenteen väylä rajaa päiväkodin tonttia luoteessa.



Päiväkodin liikuntasali muodostaa näkymäkselin päätteen kun päiväkotia lähestytään luoteesta Koskitietä pitkin.

Vasemmalla näkymä pysäköintialueelta Koskitielle. Koskitien toisella puolella avautuu Oulujoen suistoalueella sijaitseva Tervaporvarin puisto.

5.2 Ulkopuolen ominaispiirteet

Rakennus kiertyy kaaren muotoon leikkipiha ympärille suojaten sitä pihan ja parkkialueen suunnasta. Rakennuksen massa on matala ja polveileva. Massoittelussa ja kattomaailmassa on leikkisää vaihtelua. Julkisivuissa on käytetty runsaasti erilaisia vuorauksia, aukotuksia, värisävyjä ja detaljointsia, mitkä tekevät kokonaisuudesta kiinnostavan. Rakennuksen yleisilme on kuitenkin harmoninen ja tasapainoinen. Julkisivujen värisävyt ovat vaaleita ja pastellisia.

Kadun puolella julkisivupinnoissa on käytetty keltaista ja vaaleanharmaata rappausta, sekä vaaleanpunaista, sinistä ja siniharmaata rimalomalaudoitusta. Koskitien suunnasta tarkasteltuna huomio kiinnittyy muusta rakennusmassasta korkeana erottuvaan liikuntasalin osaan ja pitkään puupilari- ja palkkirakenteesta muodostuvaan porttiseinämään, joka jatkaa liikuntasalin massan ja käytävän linjassa tien suuntaisesti ohjaten tulijan näyttävästi entisen koulun kanslian sisäänkäynnille. Rakennuksen liikuntasalin osan julkisivu on maalattu siniseksi. Liikuntasalin harjakatto kohoaa portaittain korkeammalle kohti harjalinjaa. Liikuntasalin osalla julkisivussa ja vesikatolla on runsaasti mielenkiintoisia detaljeja. Liikuntasalin ikkunoiden päällä on pieni katoslippa tukirakenteineen ja salin korkeimmalla kohdalla on matala, ulospäin vaaleankeltainen kaari-ikkuna. Liikuntasalin vesikatto on porrastetun harjakaton muotoinen. Katon harjalinja on korotettu ja aihe on päädystään tuettu punaiseksi maalatulla harjakonsolilla. Rakennuksen alun perin koulukäyttöön suunniteltu Koskitien suuntainen pääty on liikuntasalin osaa matalampi ja rakennuksen päädyssä on koulun ajoista muistuttava porttiaihe, jonka yläosassa on ollut kellotaulu. Rakennuksen matalampi keskiosa kääntyy pois päin tiestä ja näkyy pitkänä nauhamaisena massana vaihtelevine aukotuksineen sisäänkäynnin porttiseinämän takana.



Rakennuksen julkisivu Koskitielle suoraan edestä.



Rakennuksen kattorakenteita Koskitieltä katsottuna.



Näkymä kohti pääsisäänkäyntiä porttiseinämän edustalta.



Rakennuksen pohjoispäädystä sijaitseva keittiön sisäänkäynti.



Rakennuksen eteläpäädystä sijaitsevat entisen koulun tilat.

Leikkipihan puoli rakennusta muodostuu päätyjä lukuun ottamatta kauttaaltaan puujulkisivuista. Poikkeuksena ovat paikoittain ikkunoiden alapuolella sijaitsevat levypinnat purettujen viherlaatikoiden kohdalla. Julkisivun pääasiallinen värisävy on vaalea siniharmaa, mutta sisäänkäyntien alueet erottuvat värikkäämpinä. Sisäänkäyntien julkisivuverhousten ja pilareiden maalipinnoissa on käytetty vaaleanvihreän, vaaleanpunaisen ja lohenpunaisen sävyjä sekä päätyjen tiilijulkisivuilla keltaista rappausta.

Rakennuksen pohjoispäädystä pienten lasten sisäänkäynnillä alkuperäisessä erkkerissä on ollut vaaleanpunainen pystypanelointi. Erkkerin eteen alkuperäisen katoksen alle on laajennettu myöhemmin lastenvaunuvarasto, jossa on käytetty muun julkisivun tyyliin siniharmaata vaakapanelointia. Sisäänkäynnin katoksen pilarit ja palkit ovat vaaleanvihreät. Keskimmäiset pilarit uuden lastenvaunuvaraston seinälinjalla sekä vanhan erkkerin vaaleanpunaiset seinät on jätetty osittain näkyviin.

Rakennuksen keskellä sijaitsevan sisäänkäynnin julkisivuverhous on vihreäksi maalattua vaakapanelointia. Sisäänkäyntikatosta kannattelevat lohenpunaiseksi maalatut pilarit. Katosta reunustavien matalien ulokkeiden tyylillä on leikitelty: toisessa on harjakatto ja toisessa lapekatto, mitkä näkyvät myös sisäkaton muodossa. Ikkunoiden ruutujako on keskenään erilainen. Rakennukseen IV-konehuone sijaitsee keskimmäisen sisäänkäynnin kohdalla vesikaton harjalla. IV-konehuonetta on korotettu vesikattoremontin yhteydessä.

Rakennuksessa on runsaasti erityyppisiä ikkunoita, jotka jäsentävät erityisesti leikkipihan puolen julkisivua. Alun perin kouluna toimineessa päädystä ikkunoissa on T-karmi. Ikkunoiden ympärille on paikotellen tehty säleikkömäisiä koristeaiheita, sekä erilaisia kehyksiä ja levytettyjä pinta-alueita julkisivuun.

Leikkipihan puolella on erityyppisiä räystäitä ja niiden kannatusjärjestelmiä sekä konsoleita.



Julkisivunäkymä leikkipihan kulkureitiltä pohjoiseen koulun päädystä katsottuna.

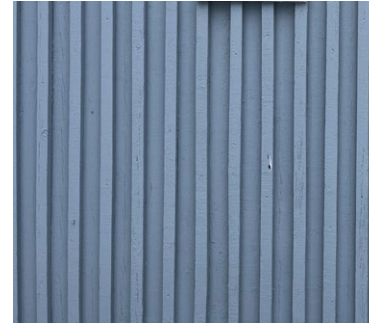


Pienten lasten sisäänkäyntikatokset ja vaunuvaraston laajennus.



Näkymä leikkipihan keskimmäisestä sisäänkäyntikatoksesta ja sitä reunustavista ulokkeista.

Julkisivumateriaalit



Julkisivumateriaaleja ja -värejä kadun puolella.



Julkisivumateriaaleja ja -värejä leikkiuhan puolella.

Punaiseksi maalattu betonipilari
entisen koulun sisäänkäynnillä.



Ikkunoiden alla sijaitsivat alun
perin viherlaatikot. Laatikot on
myöhemmin purettu ja ikkunoiden
alapuoliset osat levytetty.

Julkisivudetaljeja



Erkkerin ulkonurkassa julkisivuverhouksessa on pystyaihe ikkunoiden linjassa.

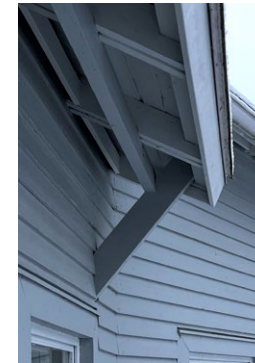
Alla kuva lautamuottipintaisesta sokkelista.



Leikkihian puolella toistuvat pyöreään betonisen jalustan päälle rakennetut puiset pilarit, jotka kannattelevat sisäänkäyntien katoksia.



Liikuntasalin kaari-ikkuna ja harjakonsoli.



Erilaisia räystäitä ja niiden kannakkeita.

Kuva vasemmalla: osa leikkihian puolen ikkunoista on varustettu puisilla suojasäleiköillä.

Oikealla kadun puolen julkisivun porttiseinämää.



Ikkunoita, leikkihän puoli



5.3 Sisätilat

Kisakentän päiväkodin tilat jakautuvat ryhmätiloiksi viidelle lapsiryhmälle. Alun perin päiväkodissa on toiminut neljä päiväkotiryhmää ja kaksi ala-asteen luokkaa. Pitkän rakennuksen läpi kulkee keskikäytävä, jonka varrelle ryhmä- ja yhteistilat on sijoitettu. Tilaryhmät on jaoteltu lasten iän mukaan. Pienimpien lasten tilat sijaitsevat rakennuksen pohjoispäädyssä ja vanhimpien eteläpäädyssä. Rauhaa ja keskittymistä vaativat lasten tilat on sijoitettu pihan puolelle. Samoin alun perin opettajainhuoneeksi ja henkilökunnan ruokailu- ja neuvottelutiloiksi suunnitellut tilat, joista haluttiin näköyhteys leikkipihalle. Liikuntasalista ja entisen koulun käytävällä sijainneesta aulatilasta avautuvat näkymät kadun yli puistoon ja joelle.⁵²

Päiväkodin tiloissa lapsiryhmien sisäänkäynnit ja kotialueet ovat huonetilaohjelmataan pareittain samankaltaiset. Kullakin lapsiryhmällä on oma kura- ja vaate-eteinen, pesutila, leikki- ja lepotila sekä ryhmähuone. Pienillä poikkeamilla ja yksityiskohdilla kukin tilaryhmä on tehty erilaiseksi ja helposti omaksi mielletäväksi. Tavanomaiset kotialueet on haluttu ratkaista siten, että niistä löytyy runsaasti erilaisia paikkoja, tiloja ja nurkkauksia pienemmissä ryhmissä leikkimiseen ja yksin rauhoittumiseen.⁵³ Pienimpien lasten tilojen yhteydessä sijaitsee keskellä kotikeittiö ja rakennuksen päädyssä vesileikkihuone, jonka allas on myöhemmin purettu. Keskimäiset kotialueet sijaitsevat leikkipihan puolella käytävää. Niissä ryhmähuoneita hallitsevat näyttävät parvirakennelmat ja molempien ryhmähuoneiden yhteydessä sijaitsevat lapsiryhmien omat kotikeittiöt. Leikki- ja lepoalueet avautuvat pariovien kautta ryhmähuoneisiin. Leikki- ja lepoalueiden lepoalueet on jaettu seinäkkeillä erilleen leikkitalasta. Keskimäisten ryhmätilojen yhteydessä sijaitsee verstas ja vaatehuoltotila, sekä pienryhmähuone. Keskikäytävän toisella puolella sijaitsevat henkilökunnan sosiaalitalat, keittiö, toimenpide- ja eristystila sekä henkilökunnan työhuone ja toimisto.

Rakennuksen eteläpääty on suunniteltu alun perin kouluksi 1.-2. -luokkalaisille. Kouluksi suunnitellulla osalla käytävätilojen muoto ja yleinen tilajärjestely poikkeavat päiväkodin tiloista, vaikka tilojen tunnelma pysyy melko samankaltaisena. Pitkällä käytävällä on haluttu antaa tälle osalle rakennusta aavistus koulumaista ilmettä.⁵⁴ Eteläpäädyn kaksi luokkatilaa on muutettu sittemmin päiväkotikäyttöön isommille lapsille. Käytävän varrella on lasten oleskelutila ja wc-tilat. Käytävän päästä pääsee ulos tuulikaapin kautta rakennuksen

52 Pasanen, J. ja Vahtera, L. Kisakentän koulu ja päiväkoti. Arkkitehti 6/1986. s. 58.

53 Ibid.

54 Ibid.



Ryhmätilan leikkiparven porras.

päädystä kadun puolelle tai leikkipihan suuntaan kuraeteisen kautta.

Päiväkodin ja koulun puolta yhdistää tunnelmallinen ja mielenkiintoisia sisänäky- miä tarjoava monitasoinen takka-aula. Lattian korko laskee takka-aulan kohdalla ympäröi- vää maastoa mukaillen ja takan edusta sijaitsee matalammalla lattiatasolla. Takan edustan oleskelualue on rajattu käytävätilasta erilleen seinäkeillä ja liukuovella. Liikuntasali avautuu jyvien pariovien kautta eteisaulaan. Liikuntasalin yhteydessä sijaitsevat pukutilat ja liikun- tavälinevarastot. Takka-aulan takana pihan puolella sijaitsevat henkilökunnan ruokailu- ja neuvotteluhuone sekä entinen opettajainhuone.

Sisätilojen kodikkuutta haluttiin alun perin lisätä muun muassa parkettilattoilla, muhkeilla sohvilla ja valaistusta pehmentämällä.⁵⁵ Alkuperäisiä materiaaleja erityisesti lat- tioiden osalta on sittemmin uusittu vaihtamalla parkettilattiat muovimattoihin. Kalustuksen osalta kodinomaiset, verhoillut kalusteet on korvattu tyyppillisellä päiväkotikalustuksella. Va- laistusta on täydennetty korjausten yhteydessä valotehon parantamiseksi, mutta pääosa al- kuperäisistä valaisimista on päiväkodissa säilynyt ja valaistusta säätämällä alkuperäisen mu- kainen tunnelma on yhä saavutettavissa.

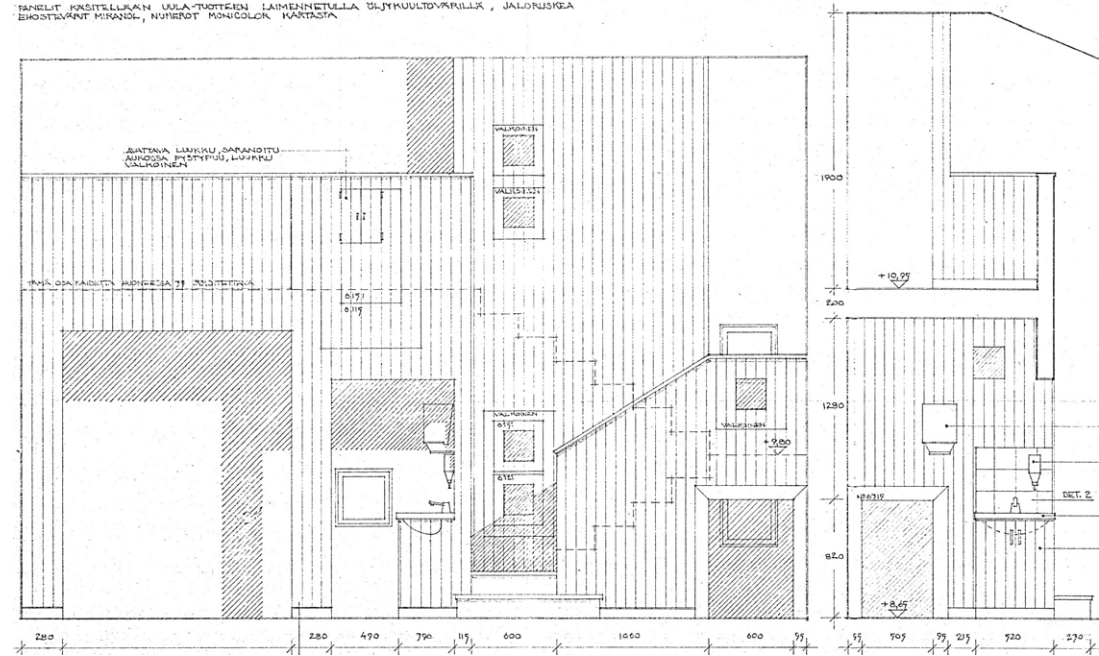
Lapsen mittakaava on huomioitu sisätiloissa muun muassa kiintokalustuksessa sekä parvirakenteiden alle muodostuvissa pienissä leikkitiloissa. Julkisivuista tuttu monipuol- linen ja leikkisä aukottaminen jatkuu sisällä tilojen välillä ja näiden, kuten myös ulkoseiniin si- joiteltujen ikkunoiden ja ovilehtien aukotusten, sijoittelussa on huomioitu päiväkotikäiselle lapselle optimaalinen katselukorkeus.

Käyttäjät kokevat rakennuksen viihtyisäksi. Kodinomaisuus suunnitteluperiaattee- na on havaittavissa käytössä edelleen. Rakennuksesta löytyy runsaasti jakotiloja ja pieniä sopeja. Lapset pitävät erityisesti pienistä, lapsen mittakaavaisista tiloista. Kulkuväylät ja pitkät käytävätilat innostavat lapsia liikkumaan. Isojen lapsiryhmien kanssa tilat ovat kuiten- kin toisinaan käyneet ahtaiksi. Takka-aula on nykyisellään vajaakäytöllä, koska kova ja kylmä laattalattia ei kutsu oleskeluun. Takka-aulaan on kuitenkin pyritty järjestämään yhteistä toi- mintaa, kuten satuhetkiä. Esikoululaiset ovat päässeet myös paistamaan makkaraa. Takka- aulaa on käytetty myös jakotilana, ja selvityksen teon aikaan tilaan oli suunnitteilla kirjasto- projekti.⁵⁶

55 ibid.

56 Päiväkodin johtaja Marjo Särkimäen ja varajohtaja Laura Turusen haastattelu 14.11.2024

TÄNÄLTÄ KÄSITTELLÄKÄN UULA-TUOTTEEN LAIMENNUTULLA SUJUKUULTOVAIKUK, JALONNUSKIE-
EHOITTELVANT MIKROIL, NURMUT MONICOLOR KARTASTA



Harmaan parven projektio vuodelta 1984. Piirustusaineisto: Tilapalveluiden arkisto

Takka-aula



Takka ja takka-aulan alkuperäisiä riippuvalaisimia. Sisäkattopinnassa on alkuperäinen puurimoitus.

Näkymä sisääntuloaulasta kohti entisen koulun käytävää. Vasemmalla portaat johtavat kuvan keskellä näkyvään takka-aulaan ja päiväkodin tiloihin vievälle käytävälle.



Takka-aulaa rajaavan seinäkkeen liukuovet. Taustalla näkyvät liikuntasalin pariovet.

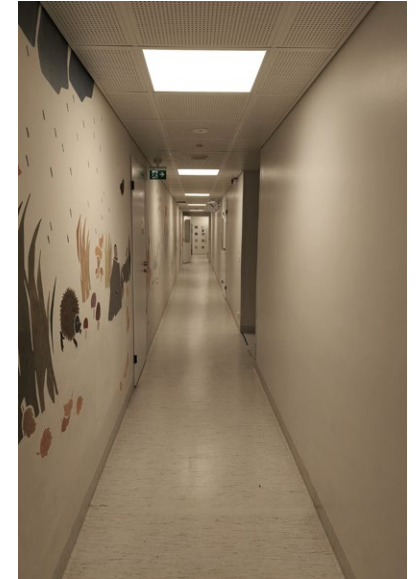
Käytävät ja eteistilat



Näkymä entisen koulun käytävältä kohti eteläpään sisäänkäyntiä.



Yllä näkymä entisen koulun aulasta. Ikkunoista avautuu näkymä Tervaporvarin puistoon ja joelle.
Yllä oikealla näkymä päiväkodin keskialueen käytävältä. Käytävän seinää koristaa taiteilija ja arkkitehti Maija Ekerodden vuonna 2001 maalaama teos "Matka". Alla yksityiskohtia teoksesta.



Ryhmätilat ja parvet



Ryhmätilojen parvirakennelmat. Parvissa on yhä alkuperäinen väritys, mutta kapeampia kulkuaukkoja on korotettu ja lisätty parville suojarimoitus.



Yllä näkymä parvelta.

Alla parven alla sijaitseva lasten mitoituksella tehty allaskaluste ja ryömintäaukko parven portaan alla sijaitsevaan leikkitunneliin.



Leikki- ja lepovyöhykkeet on erotettu toisistaan seinäkeillä. Seinäkkeet ovat alkuperäiset ja noudattelevat ryhmätilojen väriteemoja. Kulkuaukon yläpuolella olevat pilvet ovat tilojen alkuperäisiä koristeaiheita.



Pienten lasten tilat



Vasemmalla näkymä vaate-eteisestä. Naulakkokalusteet ovat alkuperäiset.



Yllä oikealla näkymä lepotilasta. Kuvassa uudet kaappisängyt ovat kiinni. Tilassa huomio kiinnittyy katon palkistoon ja alkuperäisiin valaisimiin. Alkuperäisen paneelikaton pintaan on lisätty vaimentavia akustiikkalevyjä ja tilan harjalinjaan uusi tuloilmakanava. Tilassa on matalalle sijoitetut neliön muotoiset ruutuikkunat.

Vasemmalla näkymä ryhmätalasta, jossa lapsiryhmä myös ruokailee. Tilassa on uusittu kiintokalusteryhmä. Oikealla näkymä leikki- ja lepotilasta.



Entiset luokkatilat



Näkymiä entisestä opetustilasta. Koulun tilat on muutettu päiväkotikäyttöön. Entisten opetustilojen kiintokalusteet on uusittu ja tiloja jakavat seinäkkeet.



Muita tiloja



Henkilökunnan taukotila.



Verstastilan kiintokalusteet on uusittu.



Näkymiä liikuntasalista. Liikuntasalin alaslaskujen puurimoitukset on uusittu alkuperäisen mallin mukaan.



Muita tiloja



Näkymiä kuraeteisistä.



Päiväkodin wc- ja pesutilojen alkuperäinen laatoitettu allaskaluste.
Vasemmalla erkkerissä sijaitsevan kotikeittiön sisäkattomaailmaa.

Oikealla yksityiskohta parvirakennelman aukoista.

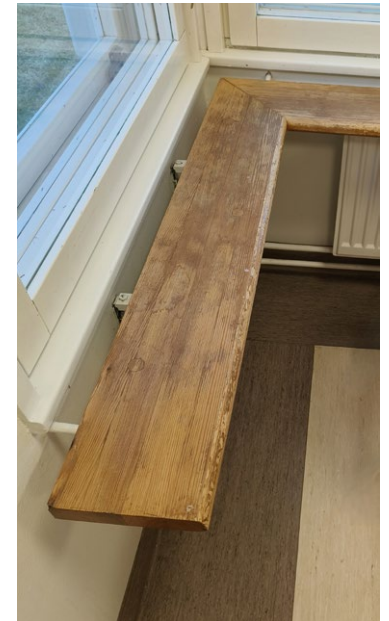


Detaljeja ja kalusteita



Yllä alkuperäinen takkahuoneeseen sijoittuva patterisuoja.

Oikealla: Kohteen erilaisia alkuperäisiä ikkunalautotyyppejä.





Yllä: Kuvan mukaisia alkuperäisiä naulakkokalusteita on säilynyt kaikissa päiväkodin vaate-eteisissä.



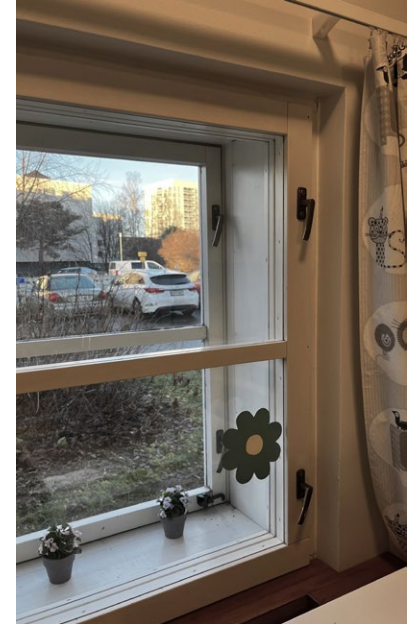
Kohteen alkuperäisiä valaisimia on säilynyt muun muassa pienten lasten lepotilassa (Juha Leiviskän suunnittelema Artek JL340 -valaisin) sekä takka-aulassa.



Yllä: Leikki- ja lepotilassa sijaitseva vanerista leikattu ja maalattu pilven muotoinen koriste tilajakajan porttiaiheena sekä alkuperäinen juoma-automaatti.



Oikealla: Kapealla ja syvällä karmisyyvydellä seinään sovitetut ikkunat.



Vanhoja valokuvia



Kuvat: Kisakentän päiväkodin arkisto

1. Liikuntasali alkuperäisessä asussaan. Patterin peittävä säleikkö on myöhemmin purettu. Peilien edessä roikkuivat keltaisen ja punaisen sävyiset verhot.
2. ja 3. Näkymä entisestä opetustilasta ja eteistilasta. Lattiassa on ollut ruutuaihe kvartsivinyylilaatoista. Entisen opetustilan uusitut kiintokalusteet noudattelevat alkuperäisen kiintokalustuksen sävyjä.
4. Sisätilojen väritys on ollut yleisilmeeltään neutraali. Värisävyjä on käytetty tehosteena harkituissa paikoissa. Ikkunoiden edessä on alkuperäiset keltaisen ja punaisen sävyiset verhot.
5. Ruutuaihe on jatkunut vaateaulojen latioissa. Alkuperäiset naulakkokalusteet ovat säilyneet.





Näkymä leikkipihan kulkureitiltä etelään.

6 TOIMENPITEET

6.1 Muutokset ja korjaukset

Kisakentän päiväkodin rakennuksessa suoritettavat korjaus- ja muutostyöt on koottu luettelo-
muotoisesti alle. Tiedot on koottu Tilapalveluiden arkistomateriaaliluettelosta sekä Kaupun-
gin- ja Tilapalveluiden arkistoissa säilytettävästä rakennuslupa- ja suunnittelumateriaalista.
Päiväämättömät muutostyöt ovat kohdekäynnillä tehtyjen havaintojen mukaisia muutoksia,
joista ei ole löytynyt suunnitteludokumentaatiota.

Merkityt muutokset ja korjaukset ovat johtuneet pääosin talotekniikan ja rakentei-
den kunnostus- ja parannustarpeista sekä rakennuksen pintamateriaalien uusimisesta muun
muassa kulumisen, käyttömukavuuden ja tilojen akustisten ominaisuuksien parantamisen
vuoksi. Tilamuutoksia rakennukseen on tehty vähän ja tilajako on säilynyt pääosin alkuperäi-
senä.

1998 Talotekniikan peruskorjaus (LVI-toimisto J. Taskinen Oy, Valo-Ura Oy)

- IV- ja sähkölaitteiden peruskorjaus

2006 Ulkovaraston uudisrakennus (Mikkonen Arkkitehdit Oy)

- palaneen ulkovaraston paikalle uuden puurakenteisen kylmän varaston rakentaminen
vanhojen suunnitelmien mukaisesti

2009 Talotekniikan peruskorjaus (Airix Talotekniikka)

- rakennusautomaatiosaneeraus

2009 Leikkihiha-alueen perusparannus (Arkkitehtitoimisto A-studio Oy)

- uusien rännikavojen asentaminen ja syöksytorvien yhdistäminen kaivoihin
- sokkelivierustojen kunnostustyöt
- leikkimökkien ja leluvaraston siirto kauemmaksi rakennuksesta leikkihihalla
- porttirakennelmien uusiminen
- pihan pintarakenteiden, leikkivälineiden ja talovarusteiden sekä leikkihiha-alueen
valaisimien uusiminen

2012 Ulkovaraston uudisrakennus ja pyöräkatos (UKI Arkkitehdit Oy)

- palaneen ulkovaraston paikalle uuden puurakenteisen ja lapekattoisen kylmän varaston

rakentaminen

- uuden pyöräkatoslipan ja aitauksen lisääminen pääsisäänkäynnin porttiseinämän
päähän

2016-2017 Päiväkotirakennuksen peruskorjaus (Avario Oy)

- vesikatteen uusiminen ja osittainen yläpohjan uusiminen
- ulko-ovien ja ikkunoiden kunnostus
- seinien ja alapohjien liitoskohdan tiivistyskorjaus
- alakattojen osittainen uusiminen sekä osittainen vaimennuslevyjen lisäys olevien
alakattopintojen päälle
- lattiamateriaalien osittainen uusiminen
- sisätilojen huoltomaalaus
- olevan IV-konehuoneen korotus
- uuden kylmän vaunuvaraston rakentaminen olevan sisäänkäyntikatoksen alle
leikkihihan puolella
- aitojen kunnostus
- pihavaraston puuverhouksen uusiminen
- LVIS-tekniikan uusinta (IV-koneet putkistointeen, kaukolämpöpaketti, hanat ja
termostaatit, sähköjärjestelmä)
- pieniä tila- ja kalustemuutoksia sisätiloissa ensimmäisessä kerroksessa (siivous- ja
varastotilojen yhdistäminen ja muutos IV-konehuoneeksi)

2019 Lisärakennus (Parmaco Oy)

- leikkihihan pohjoislaidalle rakennettu uusi kaksikerroksinen tilaelementtirakenteinen
päiväkodin lisärakennus

2023 Tiivistyskorjaus (Sweco Finland Oy)

- seinien ja alapohjien liitoskohtien tiivistyskorjauksia

Päiväämättömät muutostyöt

- vesileikkihuoneen muutos pienryhmähuoneeksi (allasrakenteiden purku)
- parvirakenteiden muutokset (puusäleikköjen lisääminen parvien kaiteiden ylle
suojaverkon tilalle, kulkuaukkojen yläreunojen korottaminen vesipisteiden kohdalla)
- parketti- ja kvartsivinyylilattiatilattioiden muutos muovimatoiksi
- viherlaatikoiden poisto leikkihihan puolen julkisivuilta
- kellotaulujen poistaminen entisen koulun julkisivuilta



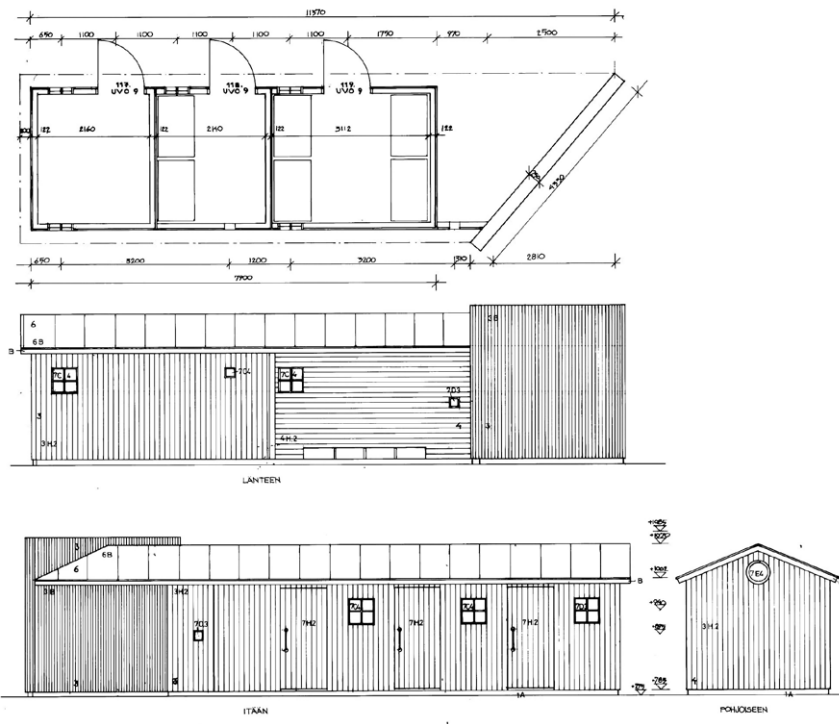


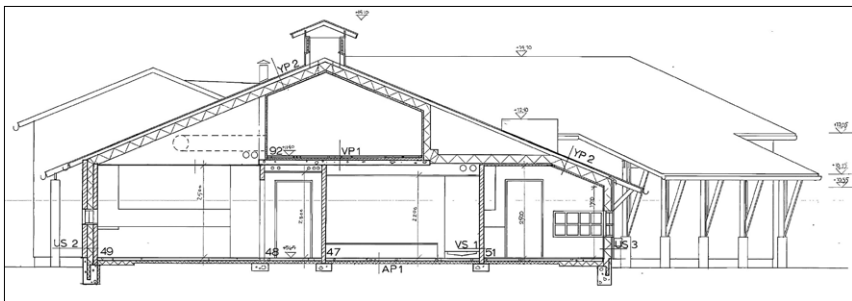
Yllä vasemmalla: Pienten lasten päätyyn lisätty uusi vaunuvarasto.

Alla vasemmalla: Lisätyn vaunuvaraston sisäpuolelle on jätetty näkyviin alkuperäinen vaaleanpunainen julkisivun osa pikkuikkunoineen.

Yllä oikealla: Palaneen jätevaraston tilalle rakennettu uusi varastorakennus vuodelta 2012.

Alla oikealla: Palaneen jätevaraston alkuperäinen suunnitelma vuodelta 1984. Piirustusaineisto: Tilapalveluiden arkisto

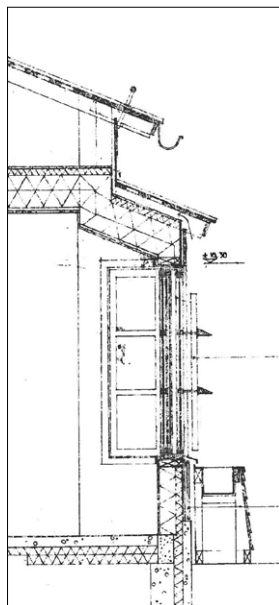




Leikkaus I-I, jossa näkyy vanha IV-konehuoneen kattokorotus.

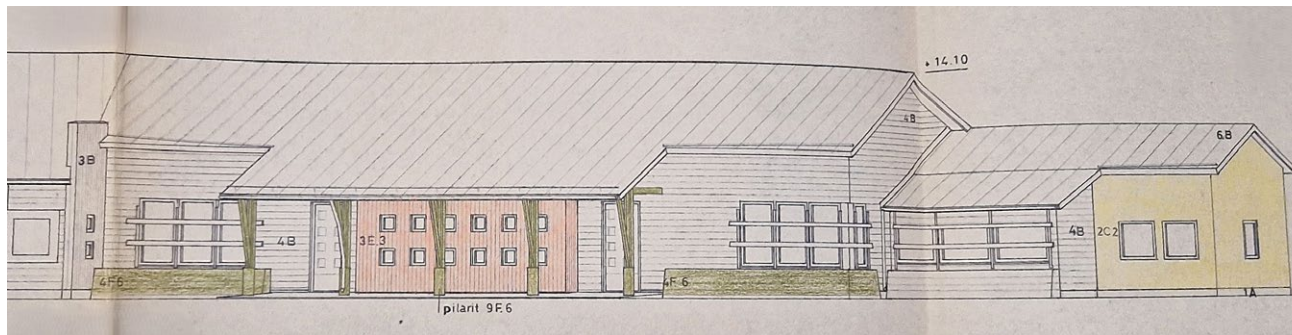


IV-konehuoneen laajennus vuodelta 2017. Alla uusi lauhtutin kadun puolen julkisivussa.



Entisen opetustilan uusi kiintokalustus, IV-kotelo, lisätty ilmanvaihdon päätelaite ja akustoivat levyt sisäkattopinnassa.

Vasemmalla leikkauspiirustus viherlaatikon kohdalta vuodelta 1984. Alla väritetty julkisivupiirustus vuodelta 1985, missä näkyy purettuja viherlaatikoita ja vanhan vaunuvaraston piiloon jäänyt julkisivu. Piirustusaineisto Tilapalveluiden arkisto



6.2 Tehdyt selvitykset ja tutkimukset

Rakennuksessa on suoritettu lukuisia tutkimuksia liittyen rakenteiden ja talotekniikan kuntoon sekä sisäilman laatuun, mitkä on koottu alle. Lähteenä on käytetty Oulun kaupungin Tilapalveluiden arkistomateriaaliluetteloa.

Toimenpide	Tekijä	Päiväys
Asbesti- ja haitta-ainekartoitus	Welado Oy	5.12.2022
Kuntotutkimus	Welado Oy	5.12.2022
Kuntoarvio, sähkö ja tele	Welado Oy	30.11.2022
LVI-kuntotutkimus	Welado Oy	25.11.2022
Sisäilman kuitututkimus	Kiwa Inspecta Oy	1.6.2022
Lämpökuvaus	Kiwa Inspecta Oy	28.4.2022
Sisäilmatutkimus	Sitowise	20.4.2021
Sisäilmatutkimus	Kiwa Inspecta Oy	24.4.2020
Vesijohtoputkistojen kuntotutkimus	Inspecta	10.1.2017
Liikuntasalin yläpohjan kuntotutkimus	Inspecta	19.10.2015
Yläpohjan kuntotutkimus	Inspecta	6.7.2015
Haitta-ainekartoitus	Inspecta	15.4.2015
Sisäilmatarkastus	Kiratek Oy	4.6.2013
Mikrobianalyysi	Kiralab	4.10.2013
Kuntotutkimus	Kiratek Oy	21.10.2013
Sisäilmatutkimus	Instaro Oy	1.7.2011
Ulkoseinärakenteen liittyminen perustuksiin sekä kattopainuman selvittäminen	Instaro Oy	10.5.2007
Kuntoarvioraportti	JP-Talotekniikka	14.10.2005

Oikealla pihavalaisin päiväkodin pääsisäänkäynnin edustalla.





Parvirakennelmä ryhmätalassa.

7 SÄILYNEISYYS

Rakennus on säilyttänyt pitkälti alkuperäisten suunnitelmien mukaisen ilmeensä. Julkisivujen osalla merkittävimmät muutokset ovat ilmanvaihtokonehuoneen ja vaunuvarastolaajennuksen osalla. Sisätiloissa muutokset ovat kohdistuneet lähinnä pintamateriaaleihin. Sisätiloissa tehdyt muutostyöt on toteutettu mahdollisuuksien mukaan alkuperäisiä suunnitteluratkaisuja kunnioittaen ja luonteenomaisia materiaaleja ja rakenneosia säilyttäen. Oheisissa muutos- ja säilyneisyyskaavioissa on esitetty julkisivujen osalta merkittävimmät alkuperäiseen ilmeeseen vaikuttaneet muutostyöt. Pohjakaavioissa on esitetty tilojen säilyneisyyden taso. Merkinnät on tehty Avario Oy:n vuoden 2017 peruskorjauksen loppupiirustuksiin (päiv. 10.11.2017), jotka näyttävät rakennuksen ajantasaisen tilanteen tämän selvityksen tekoaikana. Alkuperäisten suunnitelmien lähde on Tilapalveluiden arkisto.

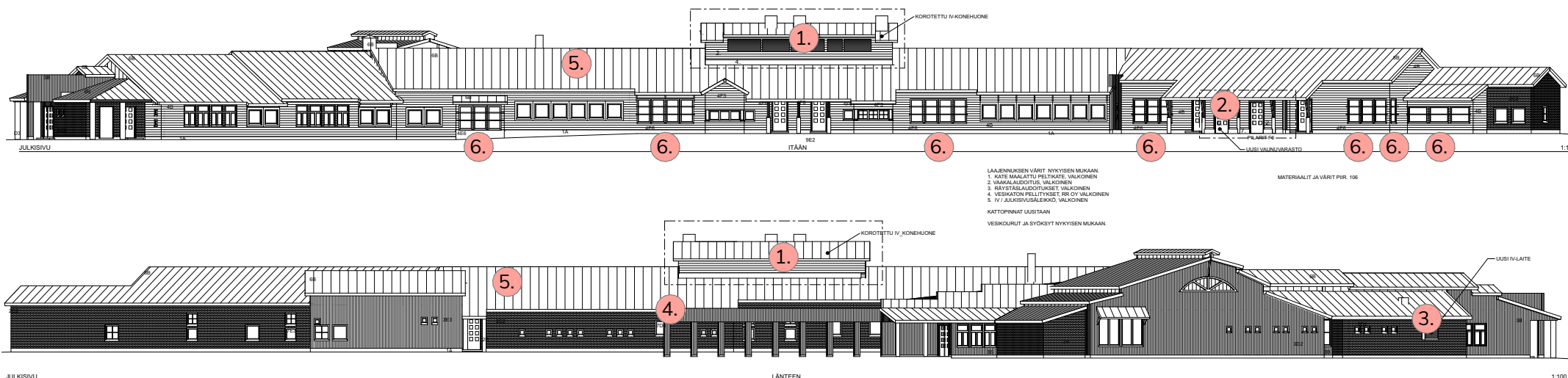
7.1 Ulkopuoli

Kisakentän päiväkotia on julkisivujen osalta säilyttänyt hyvin alkuperäisen ilmeensä. Merkittävimpiä muutoksia ovat olevan ilmanvaihtokonehuoneen korottaminen siten, että alkuperäistä matalaa kattolyhtyaihetta on nostettu ja laajennettu. Leikkihuoneen puoleisten julkisivujen osalla merkittävin muutos on uuden vaunuvaraston lisääminen pohjoispäädyn sisäänkäynnin katosrakenteen alle. Tämän muutostyön yhteydessä pääosa alkuperäisestä sisäänkäynnistä ja sen julkisivussa olleet pikkuikkunat ovat jääneet laajennuksen sisään. Vanha julkisivupinta ja ikkunat on säilytetty alkuperäisen mukaisena uuden vaunuvaraston sisätilassa. Leikkihuoneen puolen julkisivuista on lisäksi poistettu ikkunoiden alla sijainneet puurakenteiset viherlaatikot. Näiden vanhat sijainnit on havaittavissa julkisivujen levypinnoista. Koskikadun puolen julkisivuihin on tullut pienempiä muutoksia uusien ilmanvaihtopäätelaitteiden lisäämisen myötä.

Oikealla ote liikuntasalin julkisivunäkymästä.



Muutos- ja säilyneisyyskaavio, julkisivut



Merkittävimmät muutokset julkisivuissa:

1. IV-konehuoneen korotus (2017)
2. Vaunuvarastolaajennus olevan katoksen alle (2017)
3. IV-laitteen lisäys (2017)
4. Pyöräkatoksen lisäys porttiseinämän pätyyn (2012)
5. Peltikatteet ja sadevesijärjestelmät uusittu (2017)
6. Viherlaatikot ikkunoiden alta purettu (n.d.)

7.2 Sisätilat

Sisätiloihin on tehty vähäisiä tilamuutoksia. Näitä ovat vesileikkihuoneen allasrakenteiden purku ja tilan muutos kuivaksi pienryhmähuoneeksi, länsipäädyn varasto- ja siivoustilan yhdistäminen ilmanvaihtokonehuoneeksi sekä keittötilan yhteydessä olleiden siivoukseron, puhelintilan ja elementtikylmiön purku. Liikuntasalin välinevarastoon on lisätty ilmanvaihtokojeelle oma komerotila.

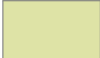



Sisätilojen pintamateriaaleja on muutettu erityisesti peruskorjauksessa vuonna 2017. Lattioiden osalla uusia muovimattoja on asennettu käytävien, vaateilojen, kotikeittiöiden, henkilökunnan tilojen sekä kuivien varastotilojen osalla. Ryhmä- ja lepoalueissa muovimatot on uusittu vain reuna-alueilta tiivistyskorjauksien vuoksi. Alkuperäiset parkettilattiat on korvattu muovimatolla jo aiemmin. Alakattojen osalla uusi kipsilevyypintainen järjestelmäalakatto on asennettu rakennukseen länsiosan keskikäytävälle ulottuen takka-aulan reunalle asti sekä osaan vaate-, pesuhuone-, wc- ja tuulikaappitiloihin. Kiinteitä kipsilevyalakattoa on uusittu pesu- ja wc-tiloissa ja näihin on osaksi lisätty äänenvaimennuksen parantamiseksi villa-akustolevyjä. Vaimennuslevyjä on lisätty myös alkuperäisten kipsilevy-, paneeli- ja rimalevykattojen pintoihin muun muassa kotikeittiötiloissa sekä lepo- ja leikkihuoneissa. Liikuntasalissa alakattojen rimoitus ja aluslevytys on uusittu alkuperäisen mallin mukaisesti, lukuun ottamatta välinevaraston edustalle lisättyä kotelotilaa LVI-asennuksia varten.

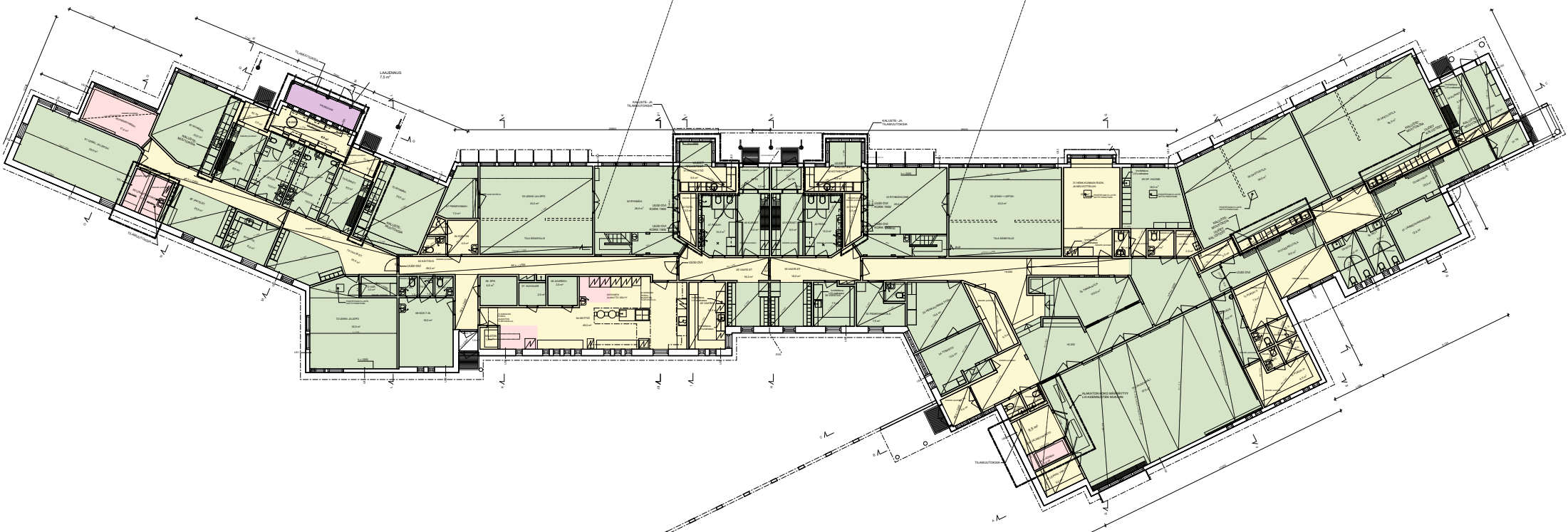
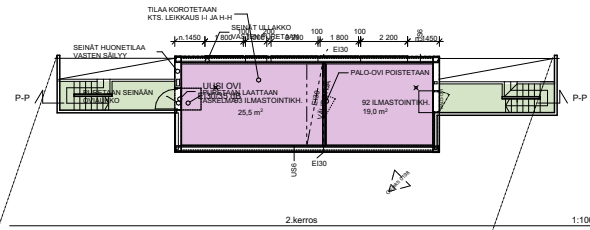
Kiintokalusteet ovat säilyneet pitkälti alkuperäisinä. Säilyneitä kokonaisuuksia ovat muun muassa vaateilojen naulakkokalusteet sekä pesutilojen muuratut ja laatoitetut pesu- ja hoitotasot. Keittiö- ja säilytyskaapistoja on jonkun verran täydennetty ja parvikalusteisiin on lisätty suojarakenteita (turvaportti ja kaiteen yläpuolinen rimoitus), lisäksi parvien alaosa sisääntuloalueilla on osittain korotettu, mutta väritys on alkuperäisen mukainen. Yleisilmeeltään rakennuksen sisätilat ovat säilyttäneet alkuperäissuunnitelmien mukaisen hengen ja ulkoisan tehdyistä muutostöistä ja materiaalivaihdoista huolimatta.



Yllä päiväkodin purettu vesileikkiallas ja oikealla näkymä samasta tilasta nykyisin. Altaan vanha reunus näkyy seinien jalustassa. Jalustan päällä olevat lämpöpatterit ja niiden yläpuolella kulkeva ritilä on säilytetty. Vanha valokuva on Kisakentän päiväkodin arkistosta.

Muutos- ja säilyneisyyskaavio, pohjapiirustus

-  Alkuperäinen tilajako, alkuperäisiä pintamateriaaleja ja elementtejä pääosin säilynyt
-  Alkuperäinen tilajako, pintamateriaalit pääosin tai kokonaan uusittu
-  Tilan käyttötarkoitus muuttunut / tilajako muutettu
-  Laajennus (2017): Uusi vaunuvarasto, IV-konehuoneen korotus



7.3 Piha-alue ja ympäristö

Leikkipihan alkuperäisen mukainen toiminnallinen jako on pääosin säilynyt lisärakennuksen ympäristöä lukuunottamatta. Leikkivälineitä on uusittu, mutta uudet välineet ovat pääosin vastanneet toiminnoiltaan ja sijoituksiltaan alkuperäisiä. Selkeimmät muutokset ovat tapahtuneet kasvillisuuden ja pintarakenteiden osalta. Pihan perusparannuksen yhteydessä vuonna 2009 leikkipihan puolella on uusittu pihakallistuksia ja tämän myötä kulkuväylien ja leikkialueiden pintamateriaaleja. Betonikiveykset sisäänkäyntien edustoilla ovat alkuperäisiä uudelleen asennettuina. Ulko-ovien edustoilla on alkuperäiset punaiseksi maalatut teräksiset jalkaritilät betoniin sisäänkäyntitasoihin upotettuina. Pihalle alkuperäisessä suunnitelmassa osoitettuja kukka- ja kasvimaita ei selvityksen teko aikaan ollut pihalla havaittavissa. Myös pihaa jakavia maavalleja korostaneet pensasaidat on poistettu ja eri ikäisten lasten leikkipihat on rajattu aidoilla. Aitaukset on toteutettu perusparannuksen yhteydessä, sen sijaan pensaat vallien päällä vielä näissä suunnitelmissa näkyvät. Alkuperäiset maavallit ovat havaittavissa leikkipihan alueella. Pihan leikkirakennelmat ovat alkuperäisiä ja suurin osa niistä alkuperäisillä sijoillaan, mutta huoltomaalausten yhteydessä tehostesävyjä on poistettu.

Koskitien puoleinen piha-alue on säilynyt yleisilmeeltään lähes alkuperäisenä. Vuonna 2012 porttiseinämän päätyyn rakennettu pyöräkatos on pienentänyt rakennusta ympäröivää viheraluetta ja samassa yhteydessä palaneen varaston paikalle toteutettu uusi varasto on pienempi ja ilmeeltään pelkistetympi kuin alkuperäinen varastorakennus. Muilta osin muutoksia ei ole tehty, sillä vuoden 2009 perusparannusalue ei ulottunut rakennuksen länsipuolelle seinän vierustoja lukuun ottamatta. Lisärakennuksen toteutuksen yhteydessä tontin olevaa paikoitusaluetta laajennettiin ulottumaan päiväkodin pohjoispäädyn taakse lisärakennuksen edustalle, jolloin tältä pihan alueelta poistettiin runsaasti lehtipuustoa ja leikkipihaa rajaamaan tehtyjä maavalleja.

Kisakentän päiväkodin valmistumisen jälkeen kortteli täydentyi vielä sen eteläkulmaan Kangastien varteen vuonna 1987 rakennetun Tuiran palvelukeskuksen myötä. Tämä Arkkitehtitoimisto Juha Pasasen suunnittelema rakennus täydensi korttelin rakenteen valmiiksi eikä naapuritonteilla tapahtunut muutoksia seuraavaan 30 vuoteen. Vuoden 2021 kaavamuutoksen mukaan korttelin itäreunalle Kangastien varteen voidaan toteuttaa uudisrakentamista, jota tämän selvityksen teko aikaan on osin toteutettu. Tämä ei kuitenkaan vaikuta päiväkodin piha-alueiden näkymiin sekä toteutuneen että suunnitteilla olevan uudisra-



Näkymä leikkipihalta kohti päiväkodin lisärakennusta. Vasemmassa reunassa näkyy päiväkodin pienten lasten päätyä.

kennuksen jäädessä pääosin piha-alueita ympäröivän vanhan rakennuskannan ja leikkipihan pohjoisreunalla sijaitsevan kookkaan mäntysaarekkeen taakse.





Päiväkodin monimuotoista kattomaailmaa Koskitieltä tarkasteltuna.

8 YHTEENVETO

8.1 Arvottaminen

Kisakentän päiväkotia on todettu maakunnallisesti arvokkaaksi rakennetun kulttuuriympäristön kohteeksi rakennushistoriallisten arvojen ja taiteellisten ja visuaalisten arvojen perusteella.⁵⁸ Lisäksi Kisakentän päiväkotia kuuluu maakunnallisesti arvokkaaseen alueeseen Kisakentän ympäristö.⁵⁹ Pohjois-Pohjanmaan rakennettu kulttuuriympäristö 2015 -päivitysinventoinnin arvottamisen kriteerien⁶⁰ mukaan Kisakentän päiväkodista on tämän rakennushistoriaselvityksen tulosten perusteella tunnistettavissa ja perusteltavissa seuraavia arvoja:

Rakennushistorialliset arvot (R)

Rakennus edustaa niin kutsuttua Oulun koulun arkkitehtuuria ja oman aikakautensa päiväkotirakentamisen ihanteita. Lapsen mittakaava ja kokemusmaailma on huomioitu niin rakennuksen sisä- kuin ulkotiloissakin. Rakennuksen ja sen piha-alueen arkkitehtoninen yleisilme ja vaikutelma ovat edelleen selvästi hahmotettavissa ajan saatossa tehdyistä muutostöistä huolimatta. Myös alkuperäiseen rakennussuunnitelmaan kuuluneet leikkipihan piharakennukset ja leikkirakennelmat ovat säilyneet osana kokonaisuutta. Rakennuksen lähiympäristö ei ole juurikaan muuttunut, joten rakennuksen rooli katunäkymässä on säilynyt.

Historialliset arvot (H)

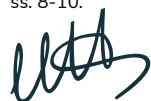
Rakennus ilmentää oman aikakautensa sosiaalipoliittista ilmapiiriä ja päiväkotien toimintaperiaatteita. Lapsen mittakaava ja kokemusmaailma sekä päiväkotien monipuolinen ja kattava kasvatustoiminta huomioitiin rakennuksen monipuolisissa toiminnoissa ja erilaisia kokemuksia tarjoavissa tiloissa. Rakennuksista voitiin tehdä muodonannoita ja detajiiikaltaan kiinnostavia ja moniulotteisia yhteiskunnan voimakkaan taloudellisen kasvun myötä.

Kisakentän päiväkodin kanssa samalla alueella sijaitsee useita hyvinvointirakennuksia, kuten hyvinvointikeskus ja palvelukoti. Historiallista syvyyttä alueen rakennusten hyvinvointiteemaan lisäävät entinen kuurojen koulu ja Tuiranpuiston kaupunginsairaala.

58 Pohjois-Pohjanmaan rakennettu kulttuuriympäristö 2015 Oulu, s. 642.

59 Kisakentän ympäristö, KIOSKI 3.0 – Pohjois-Pohjanmaan liitto - alueraportti

60 Pohjois-Pohjanmaan liitto. Pohjois-Pohjanmaan rakennettu kulttuuriympäristö 2015 –päivitysinventointi, ss. 8-10.



Maisema- ja ympäristöhistorialliset arvot (M)

Kisakentän päiväkotia muodostaa yhdessä Ensi- ja turvakodin laajennuksen sekä Tuiran palvelukeskuksen kanssa alueelle regionalistisen arkkitehtisuunnauksen keskittymän.⁶¹ Lähi-kortteleiden rakennukset ja katunäkymät eivät ole juurikaan muuttuneet alkuperäisestä tilanteesta nykyisen rakennuskannan valmistuttua. Matala, monimuotoinen ja päiväkodin pihaa suojaava muurimainen rakennusmassa muodostaa kaupunkiympäristöön oman pieni-piirteisen kokonaisuutensa osaksi suistoalueen rannan puistovyöhykettä.

Taiteelliset ja visuaaliset arvot (T)

Rakennus piharakennuksineen ja leikkirakennelmineen muodostaa erottuvan, yhtenäisen kokonaisuuden, jonka arkkitehtuuri on selvästi tunnistettavaa ja luo paikalle oman identiteettinsä. Rakennus edustaa myös suunnittelijalleen tyyppillistä arkkitehtuuria, ja arkkitehdin kädenjälki on vahvasti tunnistettavissa. Rakennus on matalan ja moniulotteisen massansa sekä värikkäiden pintojen ja monipuolisten yksityiskohtiensa myötä visuaalisesti olennainen osa alueen ympäristöä ja kaupunkikuvaa.

Edellä mainittujen arvojen lisäksi rakennuksella on käyttö- ja sosiaalista arvoa, sillä rakennus on toiminut alkuperäisessä käyttötarkoituksessaan päiväkotina sen avaamisesta lähtien. Kisakentän päiväkotia on ollut monen tuiralaisen perheen lähipalvelu ja kiinnekohta. Monet lähialueen lapset ovat olleet hoidossa ja käyneet koulua juuri tässä rakennuksessa, lähellä kotia. Hoivan ja oppimisen rakennuksiin liittyy lähialueen ihmisten ja päiväkodin työntekijöiden omia ja jaettuja muistoja.

Rakennuskokonaisuus piha-alueineen on joitakin täydennyksiä lukuun ottamatta säilynyt suhteellisen hyvin ja kohteen alkuperäinen arkkitehtoninen idea on edelleen selvästi havaittavissa. Päiväkodin uusi moduulilaajennus ja leikkipihan penkereiden ja kasvillisuuden muokkaaminen sekä leikkivälineiden paikkojen muutokset ovat heikentäneet leikkipihan alkuperäistä luonnonläheistä ilmettä ja pihan aluejaon hahmotettavuutta. Rakennuksen monimuotoinen massoittelu ja kattomaailma, julkisivujen värisävyt ja materiaalit, detajiiikka ja aukotukset, pihan kulkureitit, laaja leikkipiha piha- ja leikkirakennuksineen, penkereet katso-moineen, sekä sisätiloissa tilojen perusratkaisu, parvirakennelmat, tilanjakajat, takka-aula ja rakenteelliset detajit ovat tämän rakennuksen tärkeimpiä säilytettäviä ominaispiirteitä.

61 Oulun kaupungin kulttuuriympäristöryhmä 2020. (2020).

8.2 Johtopäätökset

Kisakentän päiväkodin rakentaminen ajoittui sen toteutusaikana meneillään olleeseen yhteiskunnalliseen muutokseen: ensimmäinen laki päivähoidosta oli tullut voimaan 1973, jonka mukaan päivähoitoa tuli olla saatavilla kunnan järjestämänä tai valvomana kunnassa esiintyvän tarpeen laajuudessa. Päivähoitolain uudistus tuli voimaan vuonna 1985 ja se takasi subjektiivisen päivähoito-oikeuden kaikille lapsille. Näitä lakeja seurasi mittava valtakunnallinen rakennusurakka uusien päiväkotirakennusten muodossa. Samaan aikaan 1970-luvulla alettiin kiinnittämään huomiota uudella tavalla lasten kokemusmaailmaan ja tarpeisiin. Sosiaalishallitus alkoikin luonnostella suunnitteluohjeistusta päiväkotirakennuksille, missä muun muassa nämä näkökulmat huomioitiin. Säännöstiedosto päiväkodin toimitilojen suunnittelulle julkaistiin vuonna 1981. Sen myötä päiväkodit kokivat rakennustyyppinä merkittävän muutoksen 1970- ja 80-lukujen taitteessa. Kisakentän päiväkoti edustaa ansiokkaasti aikakautensa päiväkotisuunnittelun tavoitteita. Kisakentän päiväkodissa arkkitehtuuri ja tilalliset ratkaisut ovat lapsen mittasuhteisiin sovitettuja, pienimittakaavaisia, monimuotoisia ja kodinomaisia. Suunnitelmassa on huomioitu lapsen näkökulma tilasomittelusta mielenkiintoisine ja vaihtelevine sisänäkymineen aina detaljeihin saakka esimerkiksi parvirakennelmien kurkistusluukuissa. Päiväkodin tilaratkaisut, keskeiset arkkitehtoniset periaatteet ja yleisilme ovat säilyneet hyvin lukuisista korjaustöistä huolimatta kertoen suunnitteluratkaisujen ajallisesta kestävydestä.

Päiväkodin suunnittelu ajoittuu aikaan, jolloin Oulun koulun arkkitehtuuri-ideologiaa toteutettiin laajasti. Oulun seudulla Oulun koulun asenneilmapiiri vastasi laajempaan päiväkotirakentamisen ilmiöön omalaatuisen arkkitehtuurin keinoin, mikä on nähtävissä myös Kisakentän päiväkodissa. Rakennuksen mielenkiintoinen ja monimuotoinen massoittelu, rikas käsityötä ja paikallarakentamista hyödyntävä julkisivumateriaalien ja -detaljien käyttö sekä luontevasti tontille kiertyvä, ympäristönsä huomioiva sijoittelu tekevät Kisakentän päiväkodista laadukkaan edustajan paitsi aikansa päiväkotisuunnittelun myös Oulun koulun edustajana. Oulun koulun arkkitehtuuri tuntuu päässeensä valloilleen juuri päiväkotirakennuksissa, mistä Kisakentän päiväkoti toimii hyvänä esimerkkinä. Aikakauden päiväkotisuunnittelun periaatteet ja ihanteet sekä Oulun koulun arkkitehtuuri ilmiönä ovat Kisakentässä täydentäneet toisiaan saaden aikaan leikkisää, monimuotoista, lapsen kokemusmaailman huomioivaa, käyttäjälähtöistä ja ympäristöstään ammentavaa arkkitehtuuria.



Näkymä leikkipihan puolen julkisivusta.





Näkymä tontin ajoväylältä kohti Koskitietä. Päiväkodin julkisivujen leikkisät värisävyt sointuvat kauniisti yhteen.

LÄHTEET

Arkistot

Oulun Tilapalvelut -liikelaitoksen arkisto

Oulun kaupunginarkisto

Selvityksessä esitetyn piirustusaineiston arkistolähde on mainittu piirustuksen tai sitä kuvaavan tekstin yhteydessä.

Painetut lähteet ja kirjallisuus

Hautala, K. (1976). Oulun kaupungin historia 4 1856–1918. Oulun kaupungin julkaisu. Kirjapaino Osakeyhtiö Kaleva.

Hautala, K. (1982). Oulun kaupungin historia 5 1918–1945. Oulun kaupungin julkaisu. Kirjapaino Osakeyhtiö Kaleva.

Krogius, P. (toim.) (2021). Vesipeilin vuosisadat: selvitys Oulujoen suiston historiasta ja arvoista. Oulun kaupunkisuunnittelu A225, Yhdyskunta- ja ympäristöpalvelut.

Soikkeli, A., Tiikkaja, J. ja Krogius, P. (toim.) (2024). Kangaskontion päiväkotit – Restaurointi- ja käyttösuunnitelma. Oulun yliopisto, arkkitehtuurin yksikkö. Julkaisusarja B 35.

Ylimaula, A., Niskasaari R. & Okkonen I. (1993) Oulu School of Architecture - Arkkitehtuurin Oulun koulu. Rakennustieto Oy.

Lehdet

Arkkitehti. Suomen Arkkitehtiliitto SAFA:n julkaisu. Lehdet 8/1984, 4/1985, 6/1986, 1/1988, 2/1988

Byggekunst 3/1986

Helsingin Sanomat. 26.7.2015. Verkkosivu. <https://hs.fi/>

Yhteiskuntapolitiikka 65 8/2000

Sähköiset lähteet

(viitattu selvityksen suoritusajankohtana 9/2024-4/2025)

Finlex. n.d. Laki lasten päivähoidosta. Verkkosivu. <https://www.finlex.fi/laki/alkup/1973/19730036>

Museovirasto. n.d. Valtakunnallisesti merkittävät rakennetut kulttuuriympäristöt RKY. Verkkosivu. <https://www.rky.fi/>

Oulun karttapalvelu. n.d. Asema- ja yleiskaava-aineistot. Verkkosivu. <https://kartta.ouka.fi/Pohjois-Pohjanmaan-liitto-Alueraportti-Kisakentän-ympäristö-KIOSKI-3.0-Verkkosivu-https://www.kulttuuriymparisto.fi/kioski.htm>

Pohjois-Pohjanmaan liitto. Kohderaportti: Kisakentän päiväkotit. KIOSKI

3.0. Verkkosivu. <https://www.kulttuuriymparisto.fi/kioski.htm>

Pohjois-Pohjanmaan liitto. n.d. Maakuntakaava-aineisto. Verkkosivu. <https://www.pohjois-pohjanmaa.fi/kehittaminen/maakuntakaava/2-vaihemaa-aineisto-lainvoimainen/>

Rakennustieto. RT SH-20380. Verkkosivu. <https://rakennustieto.fi/kortit/>

Selvitykset ja inventoinnit

Arkkitehtitoimisto Jorma Teppo Oy. (2018). Tuiranpuisto, Oulun kaupunki. Rakennushistoriaselvitys.

Huhmo, V.-P., Arkkitehtitoimisto Avario Oy (2018).

Rakennushistoriaselvitys, Allinpuiston päiväkotit.

Oulun kaupungin kulttuuriympäristöryhmä 2020. (2020). Oulun koulun kohteet, Inventointi Oulun koulun arkkitehtuurin kohteista Oulussa 2020.

Pohjois-Pohjanmaan liitto. Pohjois-Pohjanmaan rakennettu kulttuuriympäristö 2015 –päivittysinventointi, Inventointikertomus 11.4.2016, päivitetty 18.11.2016.

Pohjois-Pohjanmaan rakennettu kulttuuriympäristö 2015 Oulu. Maakunnallisesti arvokkaat kohteet, jotka eivät sisälly alueisiin. (Kohdeluettelo Oulun kaupungin alueelta.)



Opinnäytteet ja tutkimukset

Kaikkonen, H. (2012). Heikki Taskisen arkkitehtuuri – arkkitehdin elämäntyö. Väitöskirja. Oulun yliopisto, arkkitehtuurin osasto. Oku Publishing Oy.

Syväniemi, L. (2022). Kahden kaavan kerroksia – Tuiran kaavoitushistorialliset erityispiirteet. Diplomityö. Tampereen yliopisto, Rakennetun ympäristön tiedekunta.

Vartola, A. (2014). Kuritonta monimuotoisuutta – postmodernismi suomalaisessa arkkitehtuurikeskustelussa. Väitöskirja. Aalto-yliopiston taiteiden ja suunnittelun korkeakoulu, arkkitehtuurin laitos.

Julkaisemattomat lähteet

CV, Lasse Vahtera 29.4.2020

Haastattelut

Laaksonen, Jukka. Arkkitehti. 3.12.2024

Särkimäki, Marjo. Päiväkodin johtaja. 14.11.2024

Turunen, Laura. Päiväkodin varajohtaja. 14.11.2024

Vahtera, Lasse. Arkkitehti. 17.12.2024 (puhelinhaastattelu)

Valokuva-aineistot

Helsingin kaupungin museo. Verkkosivu. <https://museovirasto.finna.fi>

Kisakentän päiväkodin valokuva-arkisto

Lappeenrannan museot. Verkkosivu. <https://museovirasto.finna.fi>

Maanmittauslaitos, ortokuva-aineisto. Verkkosivu. <https://kartta.paikkatietoikkuna.fi>

Museovirasto. Verkkosivu. <https://museovirasto.finna.fi>

Oulun kaupunki, karttapalvelu. Verkkosivu. <https://kartta.ouka.fi/ims>

Tiili 2/1985

Turkka, M. (toim.) (1980). Lasten päiväkotit: tilat, kalusteet, välineet. Seminaariraportti 78. Uki Arkkitehdit Oy, Meri-Tuuli Hietala ja Hanna Kangas 2024

Veljekset Karhumäki Oy. Verkkosivu. <https://kulttuurisampo.fi>

Wikimedia Commons, kuvalisenssi CC0 1.0. Verkkosivu. https://commons.wikimedia.org/wiki/File:Etnografiska_museet_-_Stockholm,_Sweden_-_DSC00769.JPG

Mikäli kuvälähdettä ei ole kuvan yhteydessä mainittu ovat kuvat selvityksen tekijöiden.

Valokuvissa on voitu käyttää kuvanmuokkausta yksityisyyden suojan vuoksi.

