

KAUPPURIENKATU 33



JULKAISUTIEDOT

Tilaja

SSA Rakennus Oy
Yrttpellontie 6, 90230 Oulu
Leo Paaso (tilaajan yhteyshenkilö)
p. +358 04 835 6428

Tekijä

Arkkitehtitoimisto Veli Karjalainen Oy/
Jonna Kallinen
Uusikatu 23, 90100 Oulu
p. 08 564 2200
etunimi.sukunimi@velikarjalainen.f

Selvitys laadittu 1/2022 – 2/2022.

SISÄLLYS

JOHDANTO	4
----------	---

KONTEKSTI	5
-----------	---

Sijainti	6
Alueen kehittyminen	7
Asemakaava	8
Kaupunkikuvallinen asema	9
1960-luvun arkkitehtuuri	12

HISTORIA	13
----------	----

Suunnittelu	14
Suunnittelu Oy E. Niemelä	16
Kauppurienkatu 33	17
Alkuperäispiirustukset	18
Muutokset	26
Muutospiirustukset	28

NYKYTILA	33
----------	----

Piha-alue	34
Julkisivut	35
Ikkunat	36
Ulko-ovet	37
Sisäovet	38
Sisäänkäynti	39
Aula	40
Porrashuone	41
Toimistotilat	43
Kellari ja tekniset tilat	44
Rakenteet	45
Ajantasapiirustukset	46
Säilyneisyys	52

YHTEENVETO	55
------------	----

LÄHTEET	56
---------	----

Kuva 1: Kuvattu 2022, JK.



JOHDANTO

Kohde

Kauppurienkatu 33 sijaitsee Oulun Vaaran kaupunginosassa korttelissa 23 tontilla 162. Viisikerroksinen kellarillinen toimistorakennus on valmistunut 1964 Suunnittelu Oy E. Niemelän suunnittelemana. Rakennuksen L-muotoinen hahmo sijoittuu Kauppurienkadun varren linjaan jatkaen naapurirakennuksen katujulkisivua. Rakennuksen pääsisäänkäynti on kadun puolella. Pysäköinti ja pihatoiminnot on sijoitettu sisäpihan puolelle.

Kohde edustaa 1960-luvun modulaarista arkkitehtuuria. Puhtaaksimuuratut punatiili-osuudet on yhdistetty julkisivua järjestelmällisesti jaksottaviin nauhaikkunoihin sekä valkoisiin kuparilistoilla kiinnitettyihin levy-osuuksiin. Vertikaaliset ja horisontaaliset linjat luovat selkeiden muuripintojen kanssa tasapainoisen julkisivusommitelman. Alkuperäisessä pohjaratkaisussa julkisivulinjojen rationaalisuus jatkui sisätiloihin. Porrashuonetta lukuun ottamatta kohteen sisätiloja on muokattu laajasti alkuperäisen rakenneratkaisun mahdollistamana ja tilojen käyttäjätarpeiden muuttuessa.

Toimistotalo poikkeaa arkkitehtoniselta ilmeeltään ja massoitteeltaan korttelin muusta rakennuskannasta ja rakenteesta, mutta sitoutuu katunäkymään materiaalien ja värityksen kautta luoden osaltaan vaihtelevuutta kaupunkikuvaan. Kortteli on rakentunut pääosin 1960-luvulla.

Tehtävänanto

Kevennetty rakennushistoriaselvitys kohteen dokumentoimiseksi.

Selvityksen toteuttaa Arkkitehtitoimisto Veli Karjalainen Oy.

Selvityksen aineistona ja lähteinä käytetty kirjallisia ja sähköisiä lähteitä sekä arkistomateriaalia. Tarkempi luettelo aineistoista ja lähteistä löytyy työn lopusta.

Kuva 2: Sijaintikaavio. Pohjakartta lainattu / muokattu MML 2022.



Perustiedot

Sijainti Kauppurienkatu 33, 90100 Oulu
564-2-23-162-1 (vanha rakennustunnus)
100295755X (pysyvä rakennustunnus)

Kaavamääräykset 1.25
(AK 1947) 40 %
IV

Korttelialuetta, jossa tontille saa rakentaa kokokerrosalaa enintään tontin pinta-alan määrän kerrottuna korttelialueelle merkityllä alleiviivatuulla numerolla (tehokkuusluvulla). Kuitenkin saa tontista enintään rakentaa korttelialueelle merkityn prosenttimäärän ja saa rakennuksessa olla kerroksia enintään roomalaisen numeron osoittama määrä. Korttelialueelle saa rakentaa vain asuin- ja liikerakennuksia.

Suojelutilanne Ei suojeltu
Suunnittelija(t) Suunnittelu Oy E. Niemelä
Rakennusvuosi 1964
Omistaja Suomen Rakennustutkimus Oy
Käyttötarkoitukset Toimistorakennus
Muutokset 1965 rakennusaikaiset muutokset
1973, 1975 ja 1980 muutokset
1990-luvun muutokset

Myöhemmin tehty vähäisempiä muutos-, huolto- ja kunnossapitotoimenpiteitä.

Kuva 3: Ilmakuva lainattu / muokattu MML 2022.



KONTEKSTI

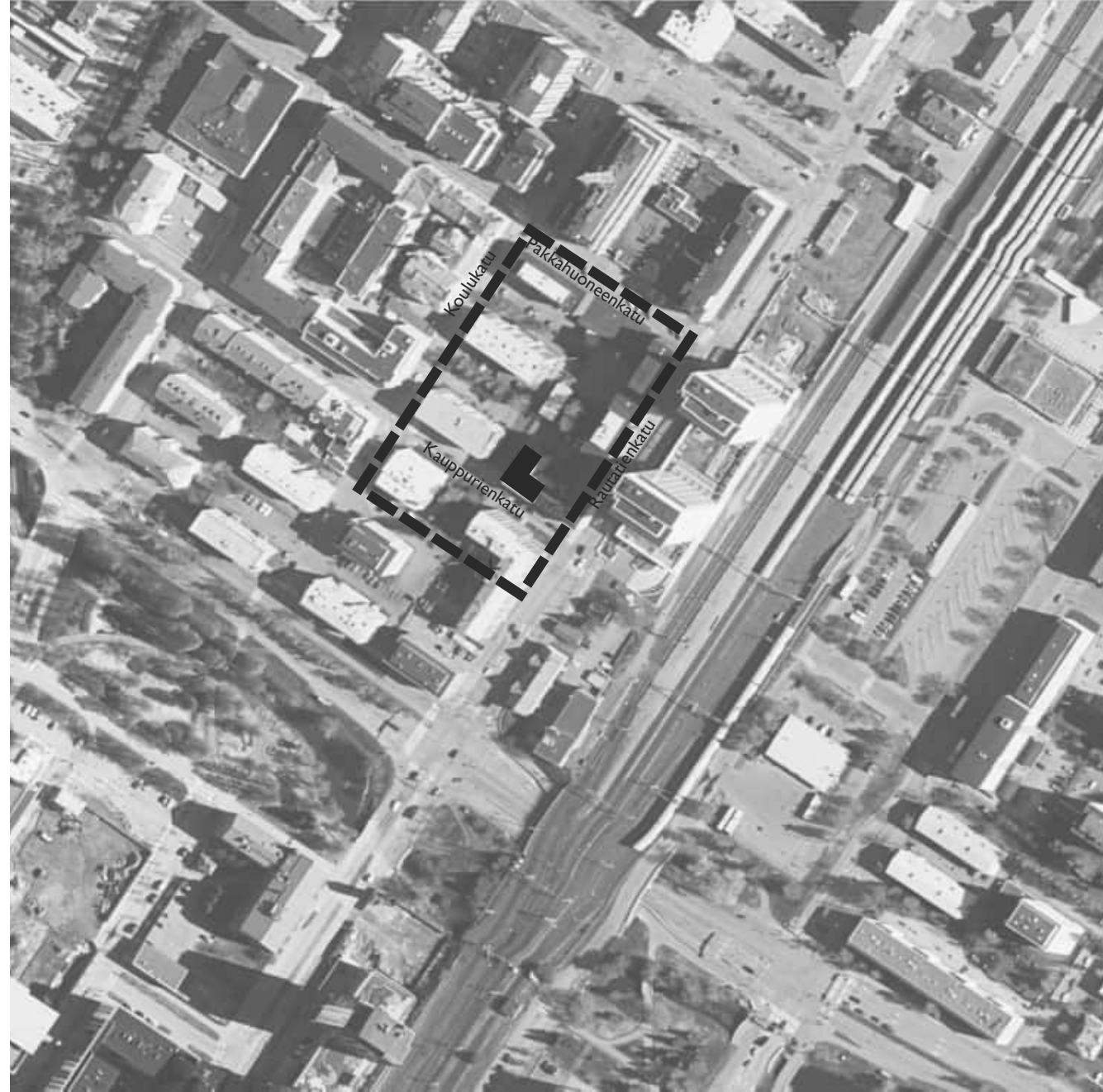
SIJAINTI

Kohderakennus sijaitsee Oulun kaupungin Vaaran kaupunginosassa lähellä Rautatienkadun ja Kauppurienkadun risteystä. Alue on aikanaan tunnettu nimellä Kakaravaara. Rakennuksen lähialueen rakennuskanta on pääosin 1950-luvun jälkeen rakennettua.

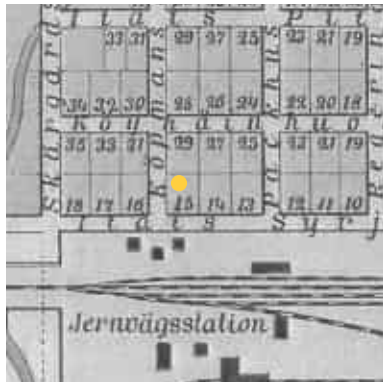
Kuva 4: Vaaran kaupunginosa. Ilmakuva lainattu / muokattu MML 2022.



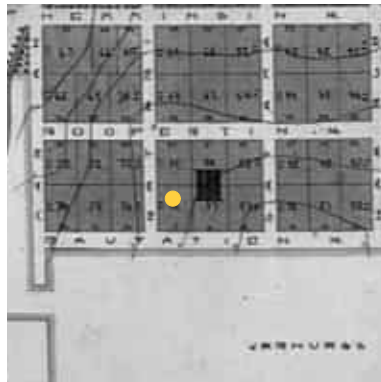
Kuva 5: Tarkastelualueen rajaus ja kohderakennus. Ilmakuva lainattu / muokattu MML 2022.



ALUEEN KEHITYMINEN



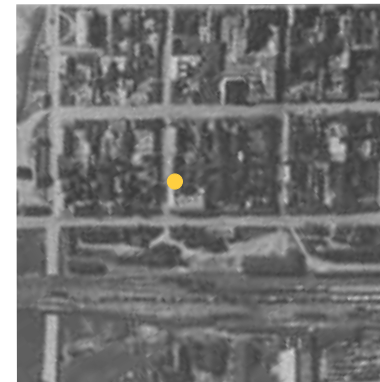
Kuva 6: Oulun asemakartta 1888.



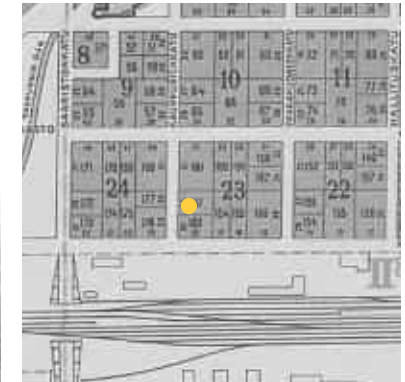
Kuva 7: Oulun asemakartta 1902.



Kuva 8: Oulun asemakartta 1907.



Kuva 9: Ilmakuva 1939.

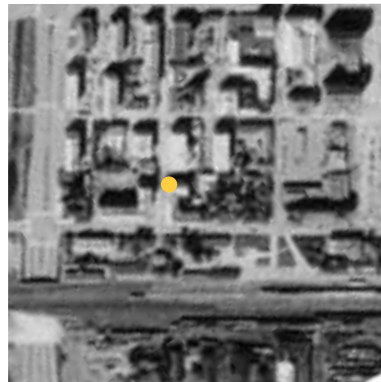


Kuva 10: Oulun asemakartta 1940.

Vuoden 1888 asemakartassa näkyvät kadun nimet "Köyhäinhuoneenkatu" sekä "Itäis Syrjäkatu" kertovat alueen asemasta köyhälistön laitakaupunginosana 1800-luvulla. 1886 Ouluun saapunut rautatie myötävaikuttanut alueen kehittämiseen ja 1900-luvun alun asemakartoissa kadun nimiä on jo muutettu. Alueen asema muuttui kuitenkin vasta myöhemmin. 1900-luvun alussa ruutukaavan raameihin istutettua kuudesta tontista muodostunutta korttelia alettiin pilkkomaan entistä pienemmiksi tonteiksi. 1930-40 lukujen ilmakuvista hahmottuu alueen pienimittakaavaisuus ja puutalovaltaisuus. Merkittävin muutos alueen rakenteessa on tapahtunut ilmakuviin 1947 ja 1965 välillä, jolloin sodan vaurioittamaa kaupunkia alettiin jälleenrakentamaan. Vuoden 1965 kuvassa alueen rakenne on muuttunut kerrostalovaltaiseksi ja kehitys on jatkunut vuoden 1980 ilmakuvasa. Vuosien 1980 ja 1999 ilmakuviin välillä ei ole tapahtunut huomattavia muutoksia, kun taas vuoden 2020 ilmakuvasa käy ilmi, että aseman seudun alue on alkanut muotoutumaan uudelleen.



Kuva 11: Ilmakuva 1947.



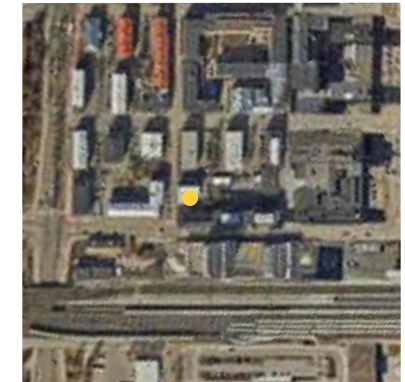
Kuva 12: Ilmakuva 1965.



Kuva 13: Ilmakuva 1980.



Kuva 14: Ilmakuva 1999.



Kuva 15: Ilmakuva 2020.

Kuvat 6-15: Asemakartat ja ilmakuvat lainattu / muokattu Oulun kaupunki, yhdyskunta- ja ympäristöpalvelut 2022.

ASEMAKAAVA

Sotien jälkeinen Oulu koostui pääosin matalista, vaaleista, pienimittakaavaisista puutalojen umpikortteleista. Keskusta-alueen jälleensuunnittelun alkaessa haettiin uutta suuntaa kaupungin rakentamiselle ja sen seurauksena lähdettiin laatimaan asemakaavamuutosta Otto I. Meurmanin ja Aarne Ervin toimesta. Taustalla vaikuttivat kaupunkiin kohdistuneet sodan aikaiset vauriot, rautatieaseman uudelleen sijoittaminen sekä keskustan painopisteen siirtyminen kohti itää. Liikenteen vaatimukset, tekninen kehitys sekä uudet ajatusmallit kaupungin rakenteesta olivat ajaneet vallinneen asemakaavan ohitse. (Asemakaavan selitys, Otto I. Meurman ja Aarne Ervi, 1947)

Asemakaavamuutoksen tavoitteena oli ajanmukaisia ihanteita noudattava uudelleensuunnittelu ja arkkitehtonisesti arvokkaan sekä liikenteellisesti ja tilallisesti hierarkisen keskustan muodostuminen. Tavoiteltiin vihreää ja ilmavaa kaupunkia, jossa tonttien rakennusoikeudet oli tarkasti määritelty kaupunkikuvan hallitsemiseksi. (Manninen 1995, 465)

Asemakaava hyväksyttiin syksyllä 1947. Kaavan mukaan kortteleiden oli tarkoitus koostua 4-6-kerroksisista avoimista ja puoli-avoimista kortteleista, mutta vallinneen asuntopulan vuoksi kaupunki alkoi 1950-luvulla myydä korotettuja rakennusoikeuksia. Rakentaminen eteni tonteittain ilman kokonaisvaltaista näkemystä johtaen alkuperäisen kaupunkikuvallisen ajatuksen katoamiseen. (Modernin rakennuskannan inventointi 2016, 26-28)(Manninen 1995, 465)

Kuva 16: Asemakaava 1947. Oulun kaupunki, yhdyskunta- ja ympäristöpalvelut 2022.



Kuva 17: Asemakaava 2022. Oulun kaupunki, yhdyskunta- ja ympäristöpalvelut 2022.



KAUPUNKIKUVALLINEN ASEMA



Kuva 18: Näkymä pitkin Kauppurienkata kohti rautatieasemaa.



Kuva 19: Näkymä pitkin Kauppurienkata kohti keskustaa.

Kuvat 18-20: Kuvattu 2022, JK.



Kuva 20: Näkymä naapurirakennuksen pihalta kohti rautatieasemaa.

Kauppurienkatu 33:n korttelin ja lähiympäristön rakennuskanta on pääosin 1950 - 70-luvuilla rakennettua. Korttelin rakennukset ovat Kulman taloa ja Kauppurienkatu 33:n toimistotaloa lukuun ottamatta rakennustyyppiltään nauhaikkunallisia lamellitaloja, jotka muodostavat puoliavointa ja avointa korttelirakennetta. Kulman talon nurkassa korttelin rakenne on muusta korttelista poikkeavaa. Molemmat naapurirakennukset on viety kiinni Kulman taloon muodostaen nurkan osalta jatkuvan katujulkisivun ja umpikorttelimaisen rakenteen alun. Kauppurienkatu 33:n L-mallinen massa muodostaa Kulman talon kanssa pienen sisäpihan. Sommitelma poikkeaa korttelin suurista linjoista pyrkien muodostamaan pienimittakaavaisemman asetelman. Kauppurienkatu 33 poikkeaa muusta korttelin rakennuskannasta myös massan volyymiltaan.

Kauppurienkatu 33 on rakennettu kiinni Kulman taloon, mutta se ei muodosta ilmeeltään yhtenäistä tai jatkuvaa julkisivua naapurinsa kanssa. Julkisivun linjat, materiaalit tai värit ei jatku rakennuksesta toiseen vaan kohde hahmottuu arkkitehtuuriltaan selvästi erillisenä. Kauppurienkatu 33:n julkisivusommitelma poikkeaa korttelin ja kadun muusta ilmeestä, mutta sitoutuu katunäkymään materiaalien sekä väriyksensä kautta luoden vaihtelevuutta kaupunkikuvaan. Kauppurienkadun varren katutila poimuilee hieman rakennusten sijoittelusta johtuen. Kauppurienkatu muodostaa pääosin vaihtelevaa kaupunkimaista katutilaa, mutta Kauppurienkatu 33:n kohdalla katutilan eheys katoaa ja katutila vuotaa sitä rajaavien korttelien sisäpihoille.



- 1 **Kauppurienkatu 33, 1964**
Suunnittelu Oy E. Niemelä
- 2 Asunto Oy Oulun Kulma, 1922
- 3 Asunto Oy Kauppurienkatu 36, 1963
Arkkitehti Martti Heikura
- 4 Asunto Oy Koulukatu 39, 1958
Tauno Salo ja Mauri Karkulahti
- 5 Asunto Oy Kauppurienkatu 31, 1965
Arkkitehtitoimisto A.E. Talvisara
- 6 Asunto Oy Oulun Koulukatu 33-35, 1963
Arkkitehtitoimisto Seppo Valjus Ky
- 7 Asunto Oy Rautapakka, 1968
Arkkitehtitoimisto A.E. Talvisara

- | | |
|-----------------------------|-------------|
| ● 1910-luku
ja vanhemmat | ● 1970-luku |
| ● 1920-luku | ● 1980-luku |
| ● 1930-luku | ● 1990-luku |
| ● 1940-luku | ● 2000-luku |
| ● 1950-luku | ● 2010-luku |
| ● 1960-luku | ● 2020-luku |

Kuva 21: Kaavio alueen rakentumisesta. Ilmakuva lainattu / muokattu MML 2022.



Kuva 22



Kuva 23



Kuva 24



Kuva 25



Kuva 29: Ilmakuva lainattu / muokattu MML 2022.



Kuvat 22-28: Kuvattu 2022, JK.

Kuva 26



Kuva 27



Kuva 28



Kuva 29

1960-LUVUN ARKKITEHTUURI

”Vähäeleistä, järkipäristä sekä materiaaleja ja rakenteita korostavaa” (Standerskjöld 2011, 18)

1960-luvun Suomessa uskottiin teknologian ja talouskasvun tuomiin mahdollisuuksiin. Maalta muuton sekä väestönkasvun seurauksena kaupunkeihin syntyi asuntopula, jota pyrittiin ratkaisemaan rationalistisen arkkitehtuurin keinoin. Kaupunkisuunnitteluun tämä heijastui monistettavuuteen ja elementoitavuuteen perustuvien ruutukaavojen muodostumisena. (Modernin rakennuskannan inventointi 2016, 50)

Konstruktivismista tuli yksi vallitseva suuntaus arkkitehtuurissa. Konstruktivismissa rakennuksen arkkitehtuuri johdettiin rakenteista ja siihen liittyi tavallisesti ajatus sarjallisuudesta ja mittajärjestelmästä. Suuntauksen syntyyn vaikuttivat muun muassa rakennustekniikan kehittyminen ja elementtirakentamisen yleistyminen. Arkkitehdit kiinnostuivat erilaisten mittajärjestelmien kehittämisestä ja alkoivat suunnitella rakennuksia moduuli-perusteisesti. Tyypillisesti moduli-ajattelua esiintyi aikakauden liikerakennusten, erityisesti pankkien konttorien suunnittelussa. (Standerskjöld 2011; 18, 22, 36)

1960-luvun rakennustekninen kehitys vapautti sisätilojen ja julkisivun suunnittelun. Aiemmin kantaviin ulkoseiniin perustuva rakenne voitiin muuttaa rakennuksen sisäiseksi pilari-palkkirungoksi, jonka seurauksena julkisivuihin alkoi ilmaantua aikakaudelle tunnusomaisia nauhaikkunasommitelmia. (Mäkiö 1994)

Ylemmässä kuvassa on Suunnittelu Oy E. Niemelän kohde Saaristonkatu 27 vuodelta 1961. Kohteen julkisivut edustavat hyvin aikakautensa tyypillistä arkkitehtuuria.

Alemmassa kuvassa on arkkitehtitoimisto Martti Väisänen Oy:n suunnittelema modulaarista arkkitehtuuria edustava kohde Rautatienkatu 22 vuodelta 1973.

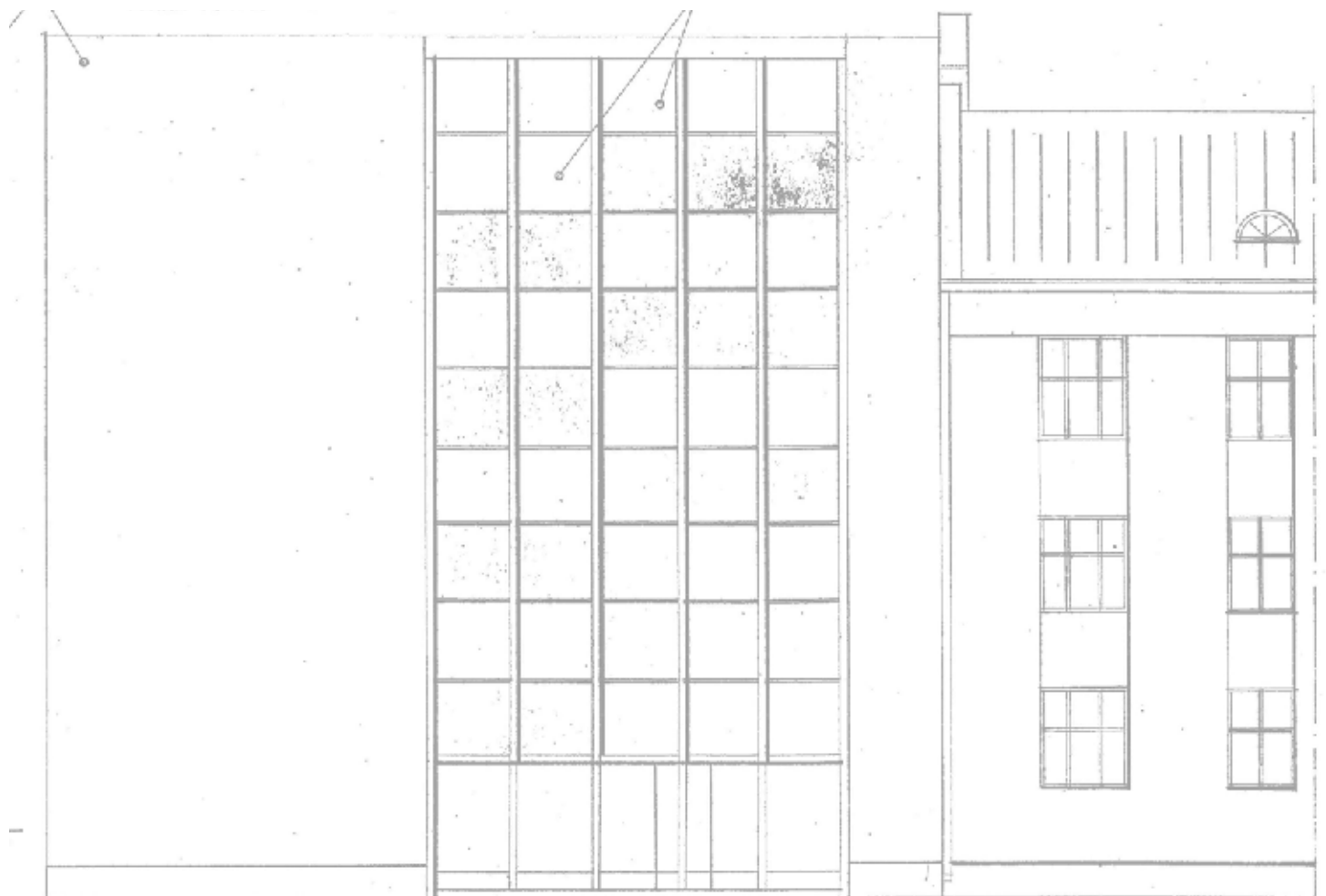
Kuva 30: Kuvattu 2022, JK.



Kuva 31: Kuvattu 2022, JK.



HISTORIA



Kuva 32: Alkuperäispiirustukset 1963, julkisivu Kauppurienkadulle, Suunnittelu Oy E. Niemelä.

Toimistotalo suunniteltiin vuoden 1963 aikana. Suunnittelu Oy E. Niemelän tilat Koulukatu 20:n alakerrassa olivat käyneet toimiston tarpeisiin riittämättömiksi ja toimistolle tarvittiin uudet toimitilat. Lisäksi suunnittelutoimiston johtaja Eino Niemelä oli mukana ajamassa yliopistoa Ouluun ja tahtoi tarjota tiloja yliopiston osastojen toimintaan.

Kauppurienkatu 33 valmistui 1964. Valmistuneessa rakennuksessa oli tilat Suunnittelu Oy E. Niemelälle, Oulun yliopiston osastoille sekä betonilaboratoriolle. Kaksi ylintä kerrosta olivat Oulun yliopiston tietokone-osaston sekä maantieteenlaitoksen käytössä. Pohjaratkaisut olivat muotoutuneet käyttäjien tarpeiden mukaan. Rakennuksen rakenteissa ja arkkitehtuurissa näkyi paitsi ajan suuntausten vaikutus myös Niemelän kiinnostus rakenteisiin.

Rakennusajakaisten muutosten luvituksen yhteydessä 1965 rakennustoimiston ja asema-kaavalautakunnan myöntävän lausunnon ehtona oli määräyksen mukainen autopaikoitus ja että tontin Koulukadun puoleinen piha-alue jätetään rakentamatta.

(Tiedot pohjautuvat Eino Niemelän vanhimman pojan Jouni Niemelän puhelinhaastatteluun 20.1.2022 ja Suomen Rakennustutkimus Oy:n arkistomateriaaliin.)

Suunnittelijat

Suunnittelija / rakennuttaja
Suunnittelu Oy E. Niemelä

Arkkitehtisuunnittelu
Raimo Rahkola

Rakennesuunnittelu
Pekka Poutiainen

LVI-suunnittelu
Vaino Mäkelä

Sähkösuunnittelu
Paavo Kylmänen

Työnjohtourakka
Martti Kuittinen (rakennusmestari)



Kuva 35: Alkuperäispiirustukset 1963, julkisivu Kauppurienkadulle, Suunnittelu Oy E. Niemelä.

SUUNNITTELU OY E. NIEMELÄ

Suunnittelu Oy E. Niemelä oli 1948 Oulussa perustettu suunnittelutoimisto. Toimiston nimi oli aluksi Insinööritoimisto E. Niemelä, mutta nimi muutettiin Suunnittelu Oy E. Niemeläksi 1954. Nimi hyväksyttiin kauppa- ja teollisuusministeriössä vuonna 1955. Toimiston perustajiin kuuluivat Eino Niemelän lisäksi hänen vaimonsa Toini Niemelä sekä poikansa Jouni Niemelä. Lisäksi toimistoa oli perustamassa Uki Parhi ja myöhemmin osakkaaksi tuli Esko Pero.

Toimisto aloitti toimintansa osoitteessa Torikatu 4 Niemelän perheen asunnon olohuoneessa. Suunnittelutoimisto toimi Kajaaninkatu 32:ssa, Rotuaarin varrella, Hallituskatu 23:ssa ja Koulukatu 20:ssä ennen Kauppurienkatu 33:n tiloihin siirtymistä.

Toimiston suunnittelu oli laaja-alaista ja toimiston sisältä löytyi kaikki rakentamiseen liittyvät suunnittelualat pohjatutkimuksesta lähtien. Alussa toiminta painottui suunnitteluun, mutta 1960-luvun alun jälkeen mukaan tuli tutkimuspuoli, kun 1964 toimistolle myönnettiin aineen koetusluvat. Toimistossa työskenteli enimmillään 42 työntekijää. Suunnittelu Oy E. Niemelän kohteita löytyy Oulun keskustasta huomattava määrä erityisesti 1960-luvulta.

Suunnittelutoimiston toiminta siirtyi Helsinkiin 1969 Eino Niemelän muuton myötä. Laboratorio lopetti Oulussa vuonna 1972, mutta aloitti toimintansa uudelleen Vaasassa 1973. Samaan aikaan toimiston nimi muuttui Suomen Rakennustutkimus Oy:ksi toiminnan alkaessa vähitellen painottua tutkimukseen.

Eino Niemelä (25.1.1922 – 27.8.1991)

- * *Vietti nuoruutensa Helsingissä*
- * *Vapaaehtoisena talvisodassa, haavoittui 2 kertaa ja vapautui palveluksesta 1944*
- * *1946 valmistui diplomi-insinööriksi*
- * *1947 muutti Ouluun töihin Lapin rakennukselle*
- * *1948 perusti Suunnittelu Oy E. Niemelän*
- * *1969 väitteli tekniikan tohtoriksi ja muutti Helsinkiin*
- * *Oli mukana toimiston toiminnassa 1990-luvulle saakka*
- * *Niemelä oli kiinnostunut rakenteisiin liittyvästä tutkimustyöstä ja oli keskeisenä henkilönä mukana kansainvälisessä tutkimusryhmässä, joka tutki edullista rakentamista ja ohuita kuorirakenteita. 1960-luvulla Niemelä kiinnostui erikoisrakenteista. Hän osallistui alan teoreettiseen ja kokeelliseen tutkimukseen 1980-luvun lopulle saakka. Niemelä kirjoitti tutkimuksista alan lehtiin ja osallistui kansainvälisiin kongresseihin. Lisäksi hän oli vakiokolumnisti Rakennuslehdessä.*
- * *Niemelä oli mukana ajamassa yliopistoa Ouluun ja toimi luennoitsijana Teknillisessä korkeakoulussa sekä Oulun yliopistossa*
- * *Niemelän on kuvailtu olleen ”suurikokoinen ja asiallinen mies”, jolla oli erinomainen kyky jäsenellä ja hahmottaa tietoa*

(Tiedot pohjautuvat Eino Niemelän vanhimman pojan Jouni Niemelän puhelinhaastatteluun 20.1.2022.)

Kuva 36: Niemelän talot. Kuvattu 2022, JK.



Suunnittelu Oy E. Niemelän tuotantoa 1960-luvun alusta edustavat Hallituskadun varrella sijoittuvat niin kutsutut Niemelän talot (As Oy Tervatöyry, As Oy Tervavene ja As Oy Väylänvarsi). Rakennukset ovat valmistuneet vuosina 1962-64. Vuoden 1947 asemakaavasta poiketen rakennukset on rakennettu kaavan sallimaa korkeampina.

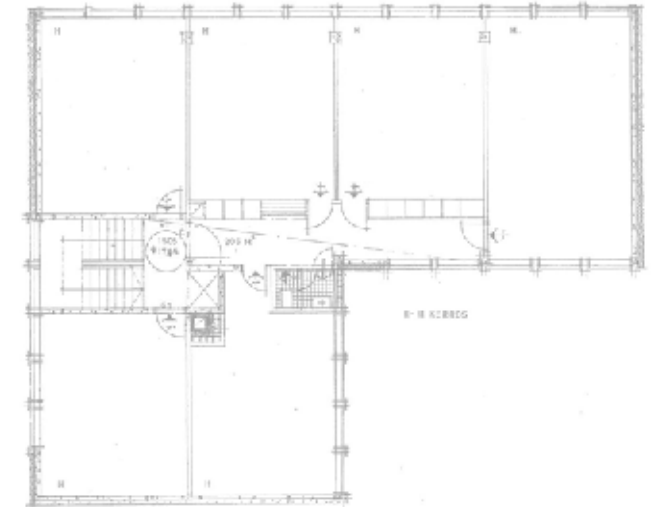
Toimistolla on useita asuin- ja liikerakennuskohteita Oulun keskustan alueella 1960-luvulta, mm. Koulukatu 20 (As Oy Tervakarhu), Heikinkatu 6 (As Oy Veliheikki) ja Saaristonkatu 18-20 (As Oy Lasilippo).

KAUPPURIENKATU 33

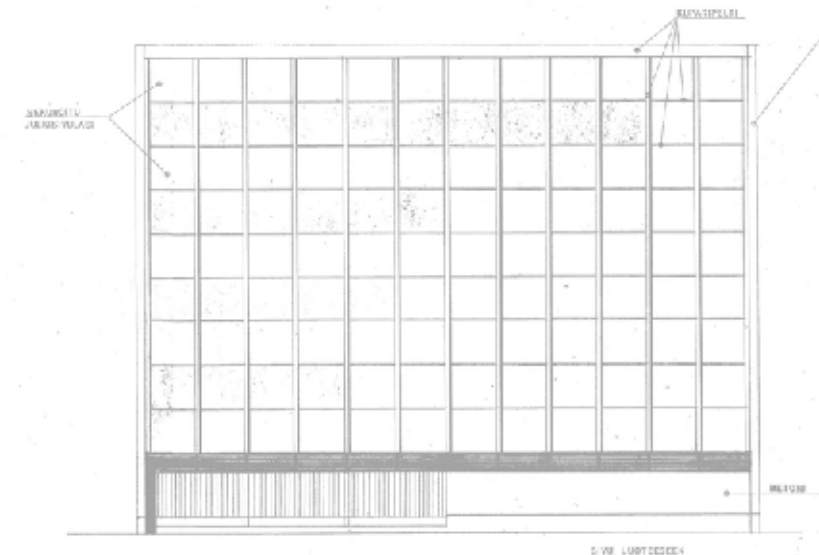
Kauppurienkatu 33 valmistui toimistokäyttöön vuonna 1964 Suunnittelu Oy E. Niemelän suunnittelemana. Rakennus koostui viidestä maanpäällisestä kerroksesta sekä kellarista. Rakennus oli massoitteeltaan L-muotoinen ja rajautui lounaisjulkisivultaan Kauppurienkatuun ja yhdistyi kaakkoisreunalla naapuritontin rakennukseen. Muodostuneelle sisäpihalle oli sijoitettu pysäköinti ja pihatoiminnot. Kohteen pääsisäänkäynti sijoittui kadun varrelle.

Toimistorakennuksen kellarikerroksessa sijaitsivat varastotilat, tekniset tilat sekä väestönsuoja. Varastokerrokseksi nimetty sisäänkäyntikerros koostui aulasta, varastotiloista sekä autotalleista. Autotallit muutettiin jo rakennusaikana varastotilaksi ja laboratorioksi. I. kerros vastasi peruskerrosta (2.- 4. kerrokset) talonmiehen asuntoa ja kaksikerroksisena varastokerroksesta nousevaa laboratoriotilaa lukuunottamatta. Peruskerroksessa oli kuusi toimistotilaa, porrashuone sekä yhteinen käytävältä käytettävä saniteettitila. Porrashuone sekä hissi sijoituivat rakennuksen kadun puoleiselle reunalle erilliseen tilaan, josta oli käynti kahteen kerroksen toimistotiloista.

Kohteen arkkitehtoninen ilme syntyi modulaarisesta julkisivusommitelmasta. Nauhaikkunoista ja valkoisista kuparilistoin kiinnitetyistä levyosuuksista muodostuvaa järjestelmää oli tasapainotettu selkeillä punatiilisillä muuripinnoilla. Sisäpihalle kallistuva lapekatto antoi kadulle vaikutelman tasakatosta.



Kuva 37: Alkuperäispiirustukset 1963, peruskerroksen pohja, Suunnittelu Oy E. Niemelä.

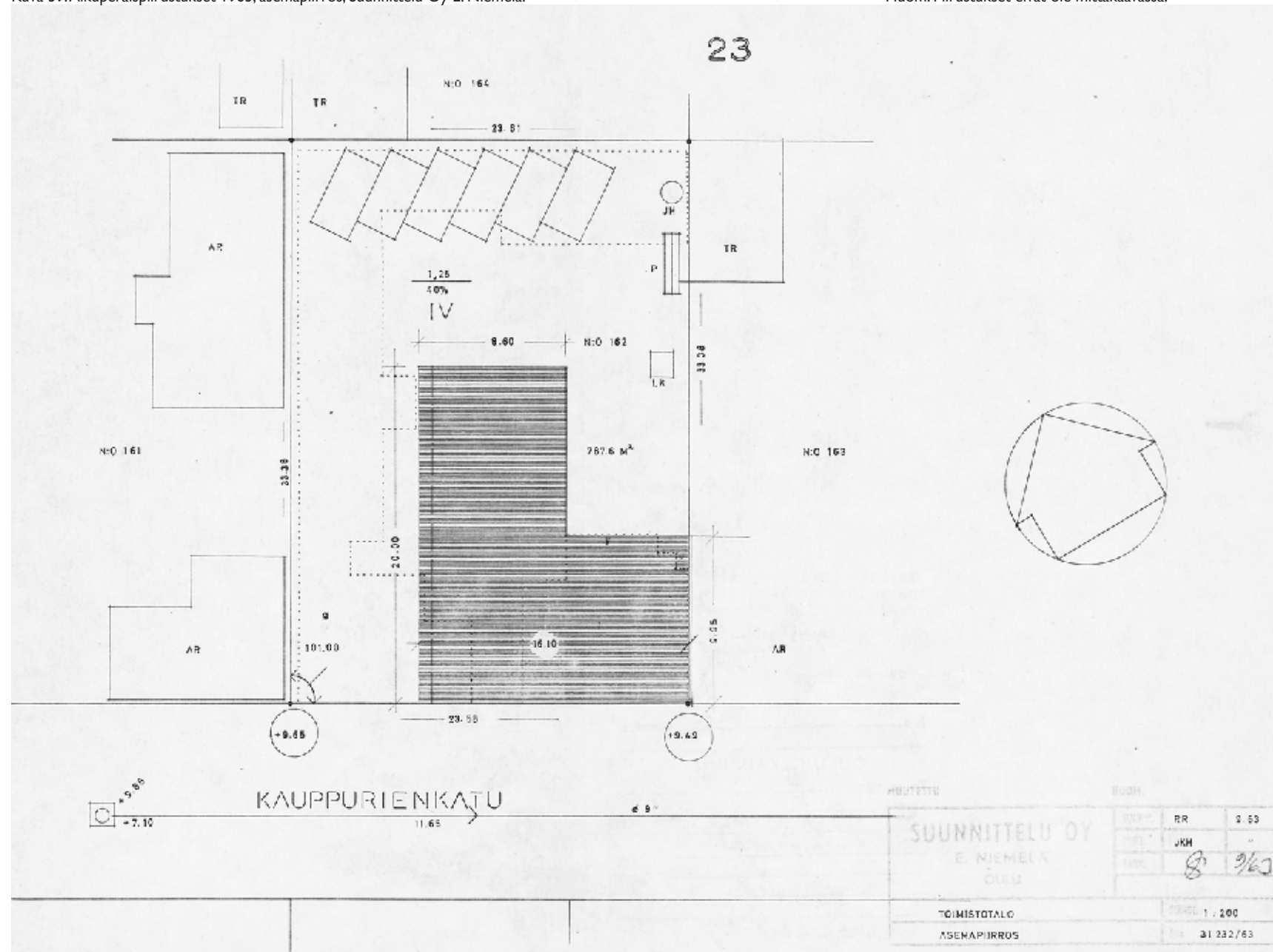


Kuva 38: Alkuperäispiirustukset 1963, sivu luoteeseen, Suunnittelu Oy E. Niemelä.

ALKUPERÄISPIIRUSTUKSET

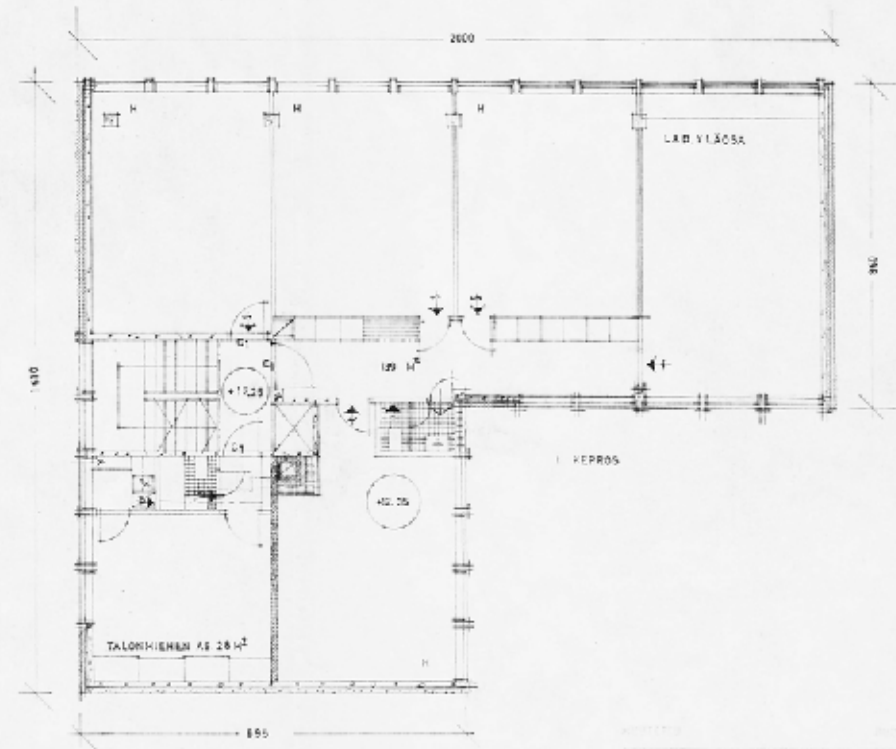
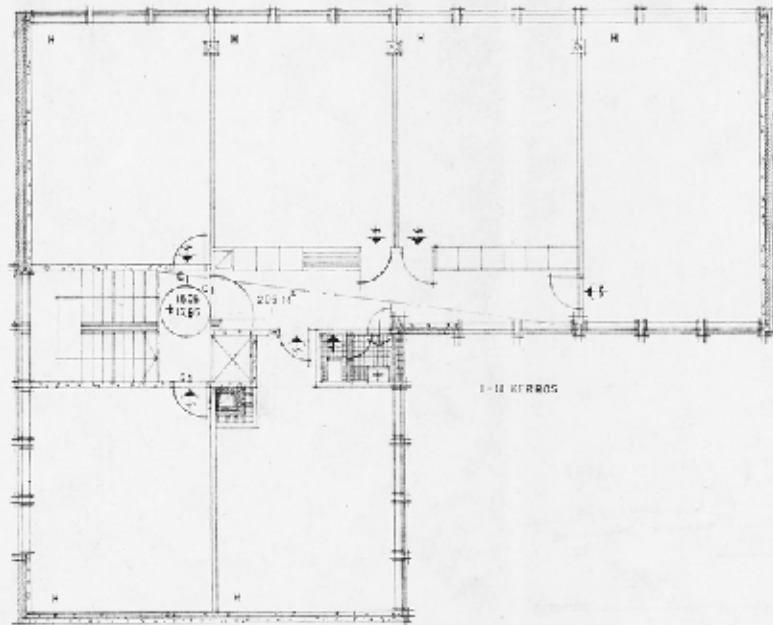
Kuva 39: Alkuperäispiirustukset 1963, asemapiirros, Suunnittelu Oy E. Niemelä.

Huom. Piirustukset eivät ole mittakaavassa.



Kuva 41: Alkuperäispiirustukset 1963, I. - 3. kerros, Suunnittelu Oy E. Niemelä.

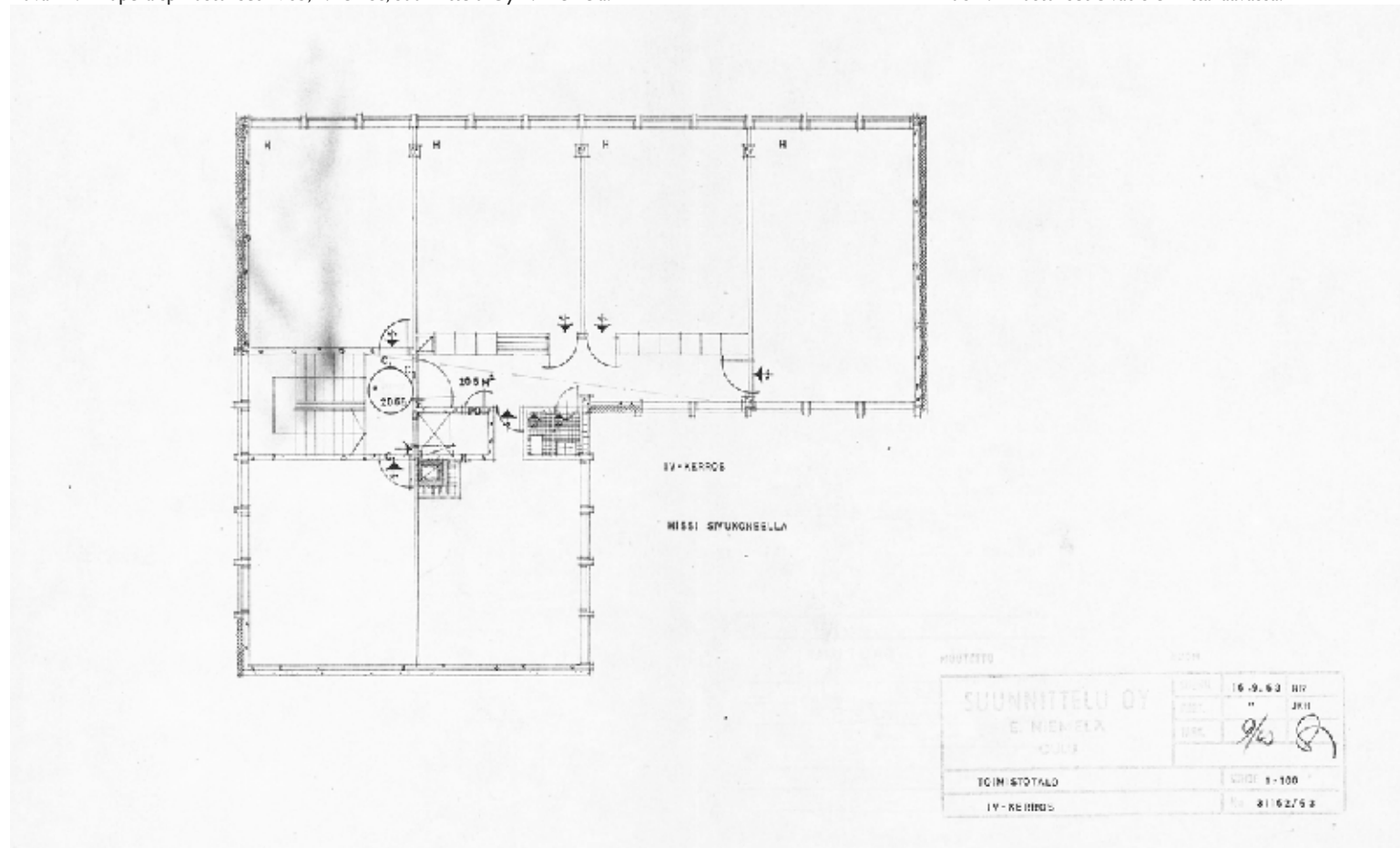
Huom. Piirustukset eivät ole mittakaavassa.



SUUNNITTELU OY		16.9.63	KR
E. NIEMELÄ			EP
IDEM ETO TALO		1:100	
I - 12 KERROS		8/11/63	

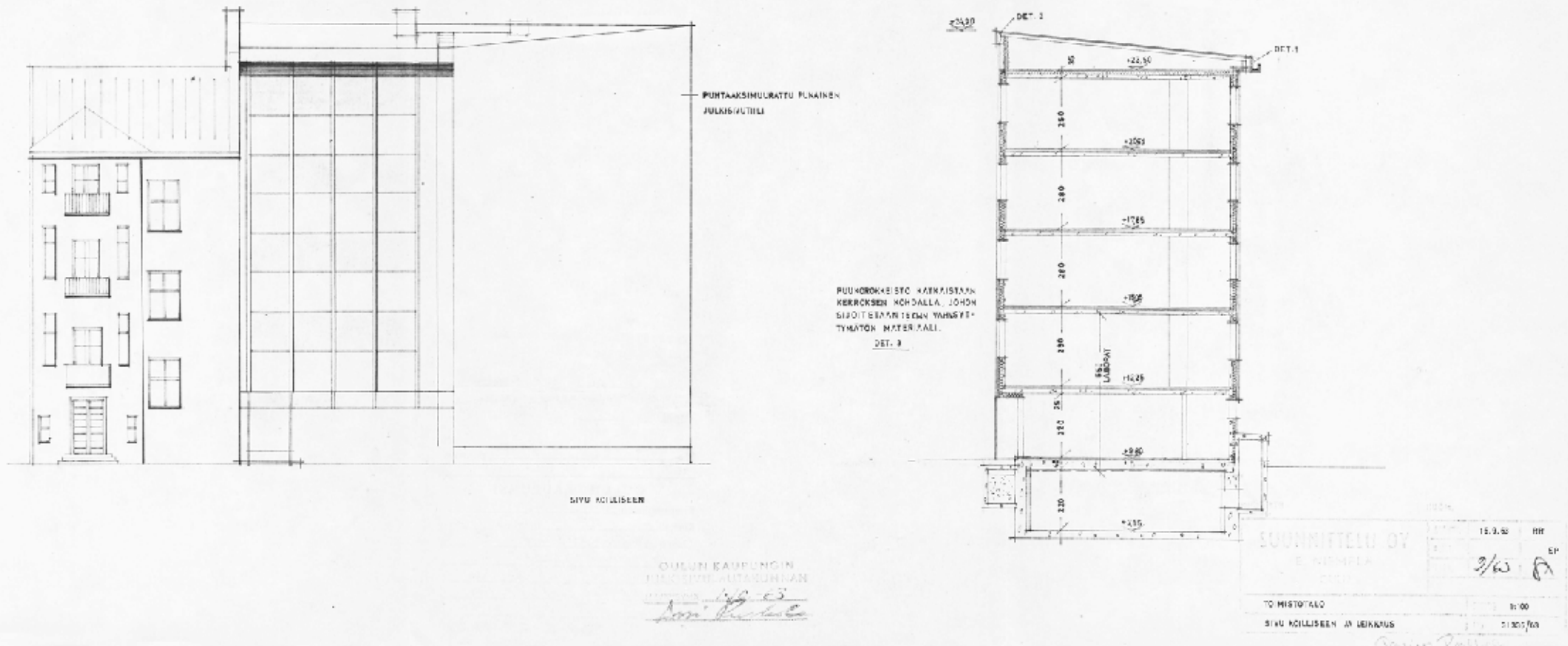
Kuva 42: Alkuperäispiirustukset 1963, 4. kerros, Suunnittelu Oy E. Niemelä.

Huom. Piirustukset eivät ole mittakaavassa.



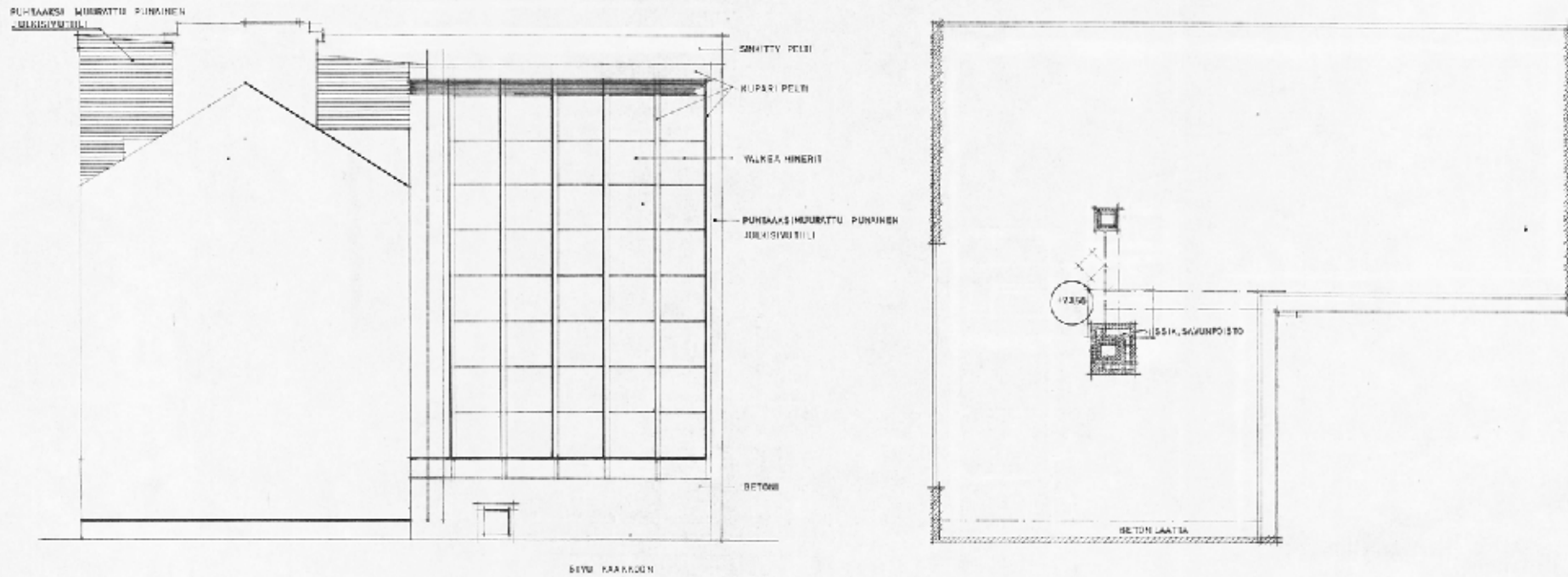
Kuva 43: Alkuperäispiirustukset 1963, sivu koilliseen ja leikkaus, Suunnittelu Oy E. Niemelä.

Huom. Piirustukset eivät ole mittakaavassa.



Kuva 44: Alkuperäispiirustukset 1963, sivu kaakkoon ja ullakko, Suunnittelu Oy E. Niemelä.

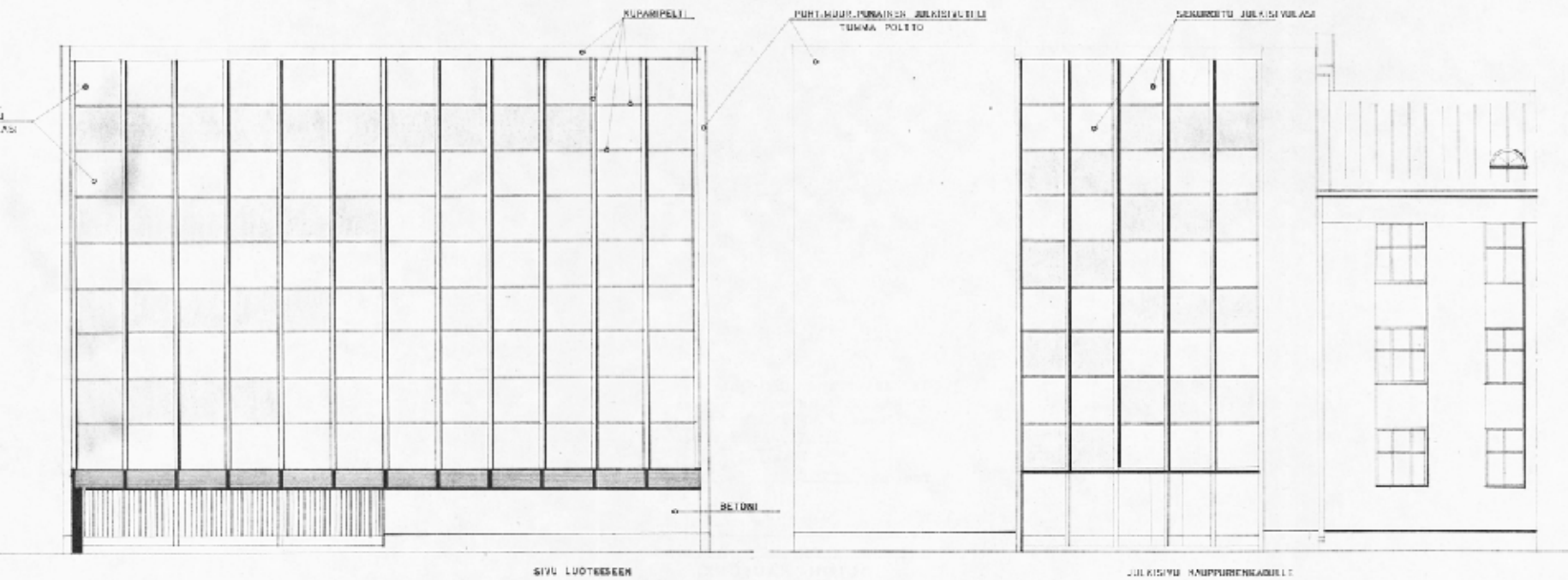
Huom. Piirustukset eivät ole mittakaavassa.



NOITTEITÄ	16.8.59	RR
SCUHNITTELIN OY	9/62	BT
SOHISTOTAID	100	
SIVU KAARKOON JA ULLAKKO	28/08/53	

Kuva 45: Alkuperäispiirustukset 1963, sivu luoteeseen ja julkisivu Kauppurienkadulle, Suunnittelu Oy E. Niemelä.

Huom. Piirustukset eivät ole mittakaavassa.



SIVU LUOTEeseen

JULKISIVU KAUPPURIENKADULLE

BETONI

KUPARIPELTI

PUNTIKKO-PUUNAINEN JULKISIVU
TÄSMÄ KOPIO

KUNTOKORJUTU JULKISIVU

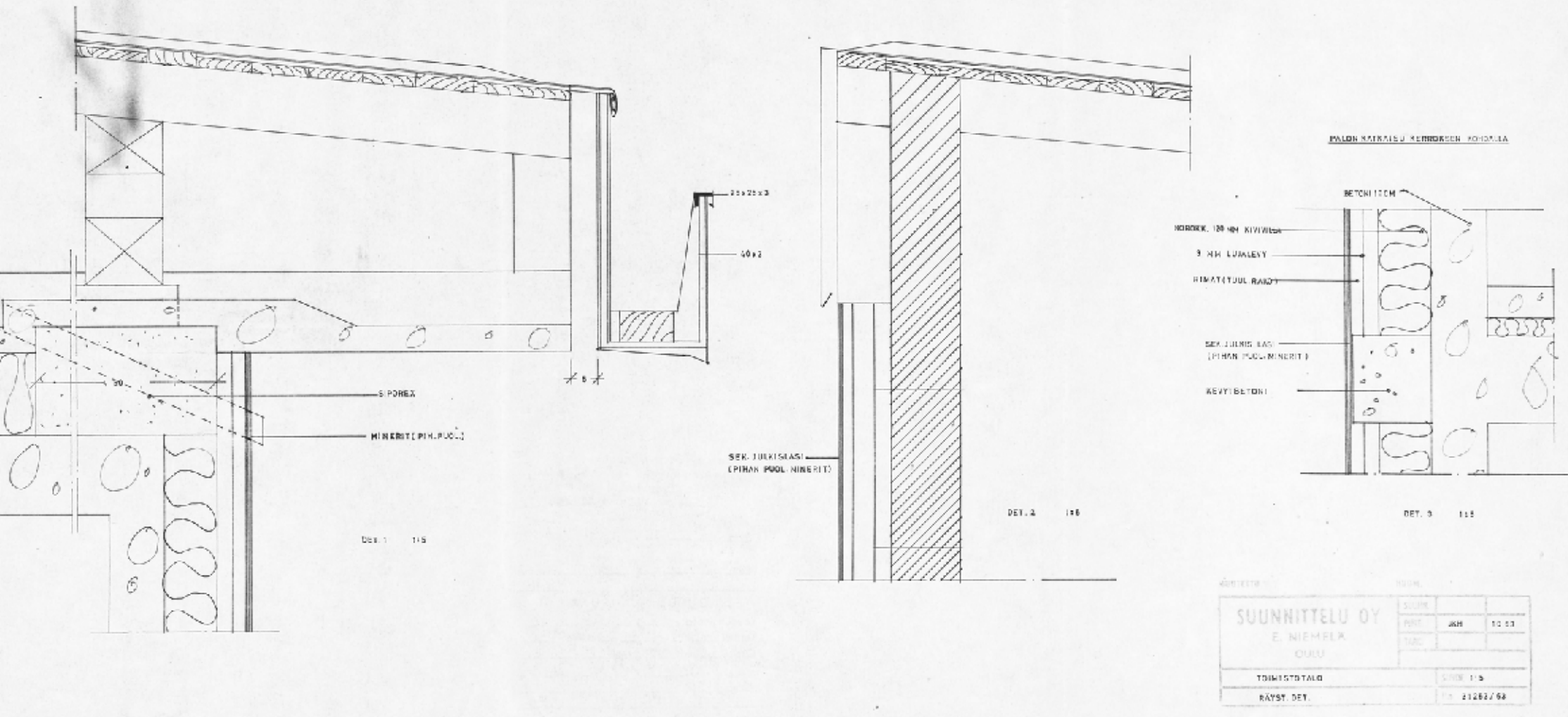
OHJEIN KÄYTTÖÖN
KUNTOKORJAUSKÄSIKIRJA

1963

SUUNNITTELU OY		16.9.63	RR
E. NIEMELÄ			IKH
OY		9/63	<i>[Signature]</i>
TOIMISEN		1:100	
SIVU LUOTEeseen JA JULKISIVU KAUPPURIENKADULLE		21.10.63	

Kuva 46: Alkuperäispiirustukset 1963, räystä det., Suunnittelu Oy E. Niemelä.

Huom. Piirustukset eivät ole mittakaavassa.



MUUTOKSET

Kauppurienkatu 33:n sisätiloihin on kohdistunut laajoja muutoksia kun taas julkisivut ovat säilyneet ilmeeltään verrattain alkuperäisenä. Kohderakennuksen käyttötarkoitus toimistorakennuksena yhdistettynä käytettyihin rakenneratkaisuihin sekä vuokralaisten vaihtuvuuteen ovat luonnollisesti johtaneet useisiin muutoksiin sisätiloissa. Rakennuksen rakenneratkaisut ovat tehneet toimistokerroksista muuntojoustavia tilojen käyttäjätarpeiden suhteen.

Toimistorakennus toimi alkuperäisessä tarkoituksessaan suunnittelutoimiston sekä yliopiston tiloina 1970-luvun alkuun saakka. Rakennus säilyi alkuperäisen käyttäjän omistuksessa, mutta on ollut 1970-luvun lopulta saakka vuokrattuna. 1977 lähtien rakennusta vuokrasi Oulun puhelinpiirin piirikonttori aina 1990-luvun alkuun saakka vuokraten tiloja edelleen Oulun alueelliselle työterveysasemalle. 1990-luvun alussa vuokrasopimusta jatkettiin Telecom Finland Oy:n kanssa. Telecom Finland Oy vuokrasi tiloja edelleen useammille tahoille 2000-luvun vaihteeseen saakka. 2000-luvulta lähtien tiloja on vuokrannut edelleen Koivura Oy.

Rakennuksen nykytilan käyttöaste on alhainen ja vain muutamia tiloja on vuokrattuna. Vuokralaiset ovat erilaisia yrityksiä, yhdistyksiä ja yksityishenkilöitä. Vaihtuvien vuokralaisten muuttuviin tarpeisiin on vastattu toimistotiloja muokkaamalla, jonka seurauksena alkuperäisen pohjaratkaisun linjat ja selkeys on ajan kuluessa kadonnut.

Kauppurienkatu 33:n ensimmäiset muutokset olivat rakennusaikaisia muutoksia, jotka on luvitettu vuoden 1965 aikana. 1970-luvulla sisätilojen muutokset olivat maltillisia laboratoriotilan muutosta lukuun ottamatta. 1980-luvulla tehtiin laajempia muutoksia 2.-3. kerroksen alueella työterveysaseman tarpeisiin vastaamiseksi. 1990-luvulla sisätiloissa tehtiin useita laajuudeltaan vaihtelevia muutoksia, joiden seurauksena sisätilat ovat pitkälti saavuttaneet nykyisen tilansa. Rakennuksen 2000-luvun muutostyömenpiteet ovat olleet pääosin huolto-, kunnostus- ja korjaustöitä tai vähäisempiä muutoksia.

(Tiedot pohjautuvat selvityksen käytössä olleeseen piirustusaineistoon sekä Suomen Rakennustutkimus Oy:n arkistomateriaaliin.)

Rakennuksen ikkunoissa on tapahtunut muutoksia alkuperäispiirustuksiin nähden, kuten sisäpihan julkisivusta otetusta kuvasta käy ilmi. Aineistosta ei käy ilmi muutosten ajankohta, joten ne voivat olla myös rakennusaikaisia muutoksia.

Kuva 47: Kuvattu 2022, JK.



Kuva 48: Kuvattu 2022, JK.



Oulun rakennusvalvonnan muutoslupakuvista ilmi käyvät muutokset kohderakennuksessa:

*1965 Rakennusaikaiset muutokset,
Suunnittelu Oy E. Niemelä*

- pihalle lisättiin 2 autopaikka ja tontille lisättiin kasvillisuutta
- kellari- ja varastokerrokseen tehtiin vähäisiä tarkennuksia

*1973 muutokset,
Suunnittelu Oy E. Niemelä*

- varastokerroksen päädyn laboratorion lattia nostettiin kerroksen normaaliin lattiakorkoon ja 2. kerrokseen auki ollut välipohja valettiin umpeen.
- lisäksi vähäisiä väliseinämuutoksia aikaisempiin lupakuviin nähden

*1974/1975 muutokset,
Suunnittelu Oy E. Niemelä*

- pihan autopaikotusjärjestelyjä muokattu
- 1-5 kerroksissa tilamuutoksia, väliseiniä rakennettu ja/tai purettu

*1980 muutokset,
STR suunnittelu*

- pihan autopaikotusjärjestelyjä muokattu
- 1-5 kerroksissa tilamuutoksia, väliseiniä rakennettu ja/tai purettu

Kohteessa tehdyt huolto-, kunnostus- ja korjaustyöt sekä ei-luvanvaraiset muutokset pohjautuen Suomen Rakennustutkimus Oy:n arkistomateriaaliin ja ajantasaisimpien pohjapiirrosten revisioihin:

*1979 muutoksia 2. kerroksen alueella**

*1980 muutoksia 2.-5. kerroksien alueella**

*1987 muutoksia 2.-5. kerroksien alueella**

*1988 muutoksia 1.-4. kerroksien alueella**

*1990 muutoksia 2. kerroksen alueella**

*1993 muutoksia 1.-2. kerroksen alueella**

*1994 muutoksia 3.-4. kerroksen alueella**

*1995 muutoksia 1. ja 3. kerroksen alueella**

*1996 muutoksia 2. ja 5. kerroksen alueella**

*1997 muutoksia kellarikerroksessa ja 3.-4. kerroksen alueella**

**Aineistosta ei käy ilmi mitä muutoksia revisiot pitävät sisällään, mutta muutokset lienevät erilaajuisia väliseinämuutoksia ja/tai muutoksia tilojen käyttötarkoituksessa.*

1999 peruskorjaus ja muutostyö: piha-alueella sekä kerroksissa 1-3 ja 5 tehty huolto- ja muutostöitä

2001 hissien kannatusköysien uusiminen

2003 tehty kuntoarvio lämmönjakohuoneesta sekä lämpökeskuksen korjaustyöselvitys; 5. kerroksen vesivahingon korjaus

2004 3. kerroksessa uusittu pintoja, tehty oviaukkomuutoksia jne.

2006 porrastanteiden muovilaattojen uusiminen

2007 kellarin vesivahingon korjaus, 5. kerroksen valaistuksen uusiminen

2009 peltikattojen pinnoitus

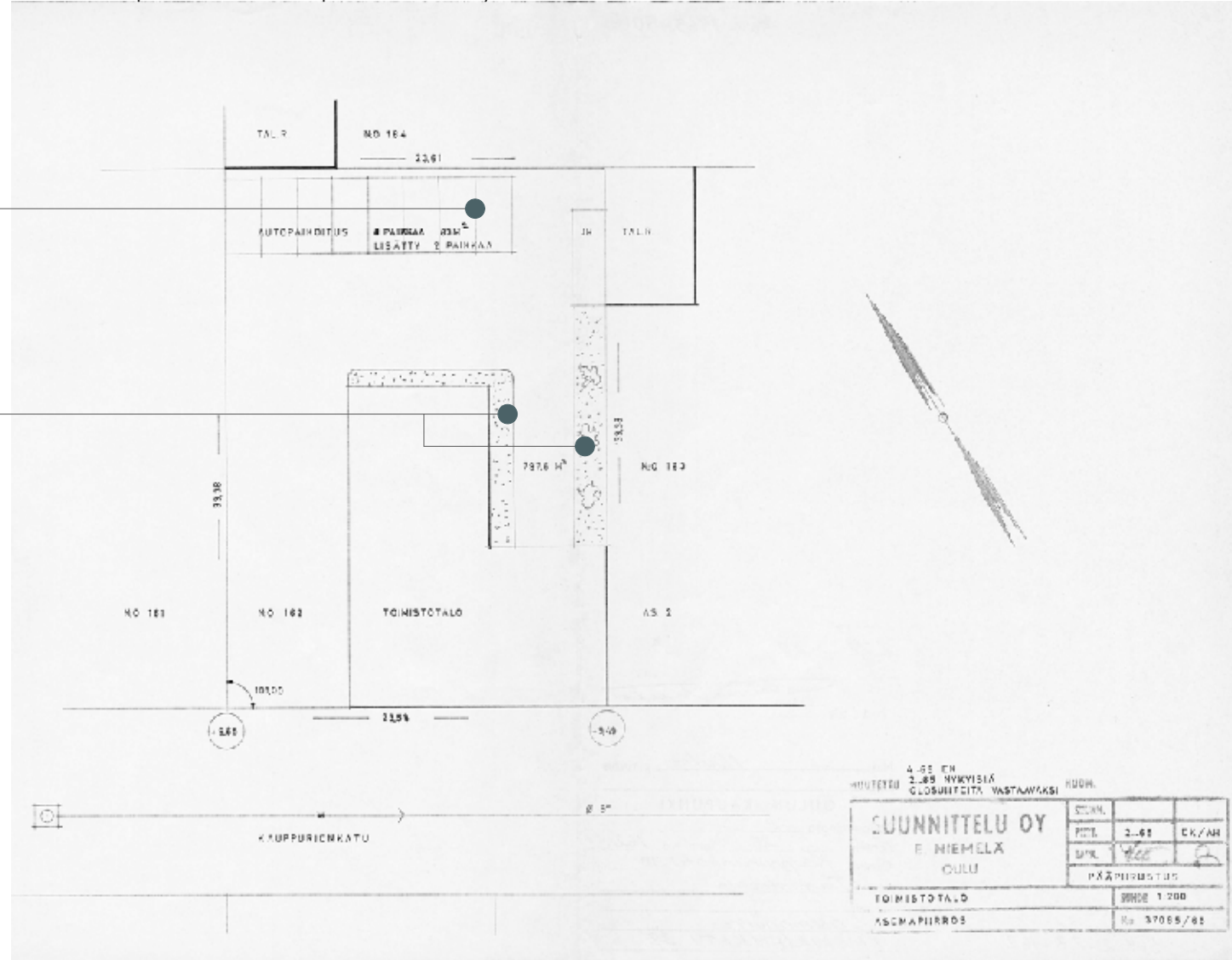
RAKENNUSAIKAISET MUUTOKSET

Kuva 49: Muutospiirustukset 1965, asemapiirros, Suunnittelu Oy E. Niemelä.

Huom. Piirustukset eivät ole mittakaavassa.

Lisätty 2 autopaikkaa

Lisätty kasvillisuutta

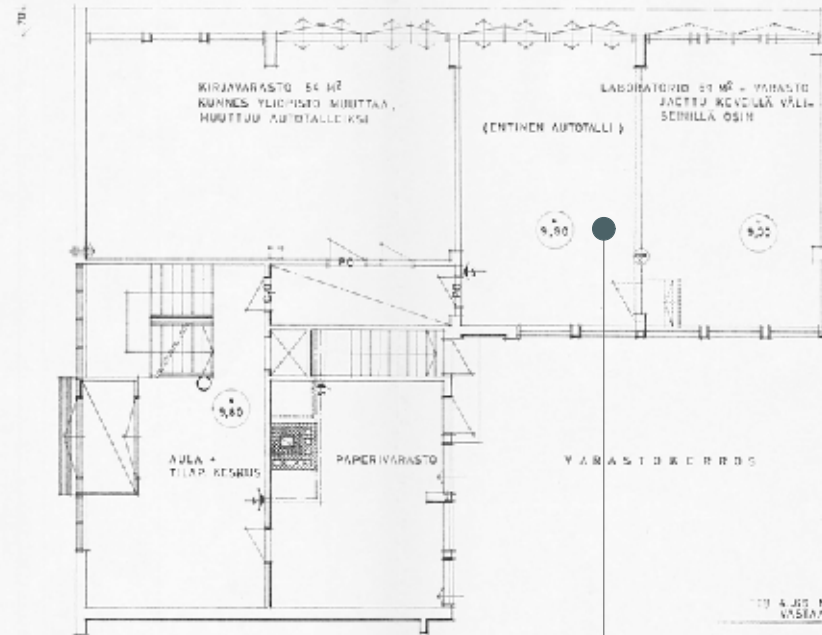
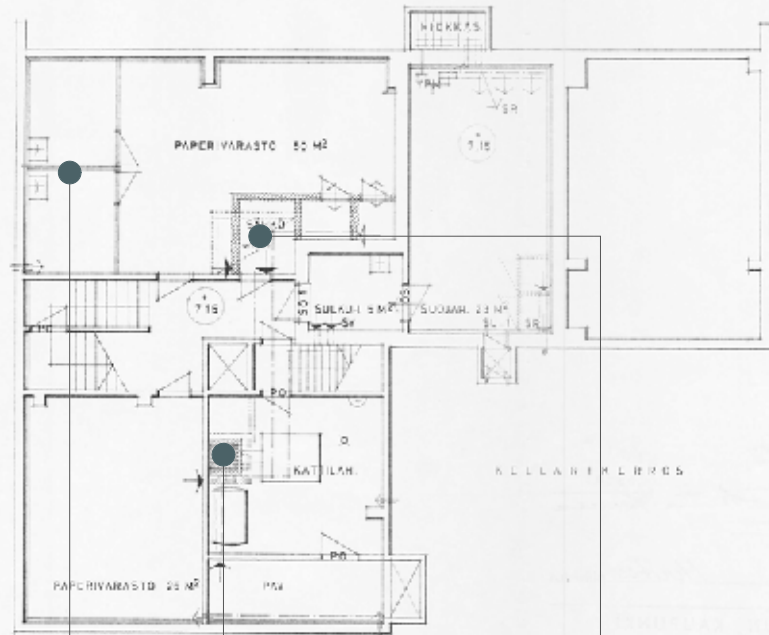


4.55 EN
2.85 NYKYISÄ
MUUTETTU OLOSUHTEITA VASTAAMAKSI RUDH.

SUUNNITTELU OY		
E. NIEMELÄ		
OULU		
TOIMISTOTALO	SIKAL.	OK/AR
ASEMPIIRROS	PIK.	2-61
	OPR.	400
	PÄÄPIIRUSTUS	
	SIKAL.	1/200
	OK/AR	3/7065/61

Kuva 50: Muutospiirustukset 1965, kellari- ja varastokerros, Suunnittelu Oy E. Niemelä.

Huom. Piirustukset eivät ole mittakaavassa.



TOI A.J.S. NYKYIÄÄ OLOSUHTIDITÄHDUN.
VASENNAKSI

SUUNNITTELU OY		
E. NIEMELÄ		
OULU		
PIK.	4.85	EK / AH
TEK.	1965	JA
PÄÄPIIRUSTUS		
TOIN SIVELY	SUHE	1:100
VARASTO JA KELLARIKERROS	NO	07612/86

Tekniikkahormi siirtynyt

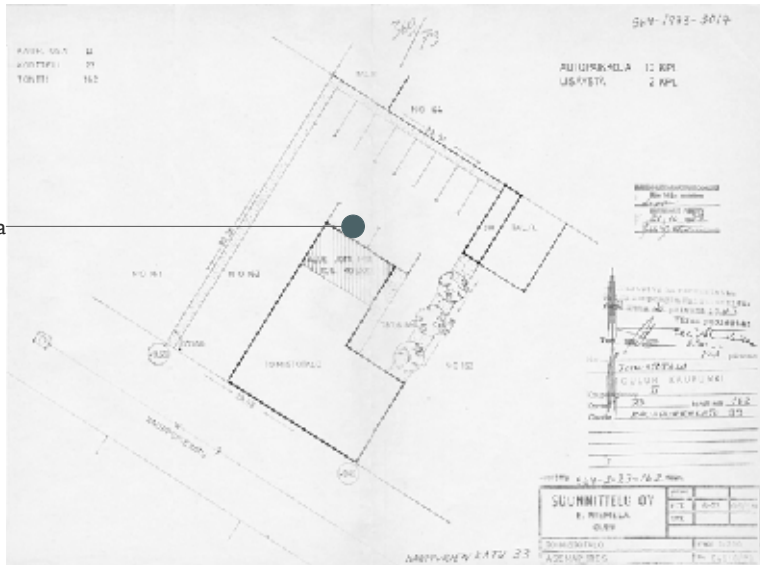
Varastosta jaettu pienempiä tiloja kevyillä väliseinillä

Sähkökeskuksen aluetta muokattu

Autotalli muuttunut varastoalueeksi, joka liittyy laboratoriotilaan

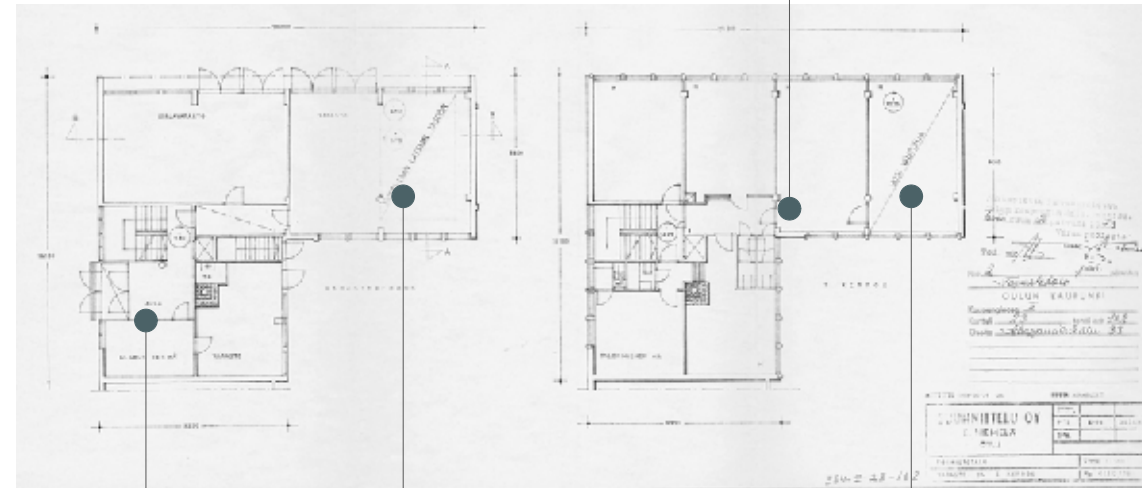
MUUTOSPIIRUSTUKSET 1973

Lisätty 2 autopaikkaa



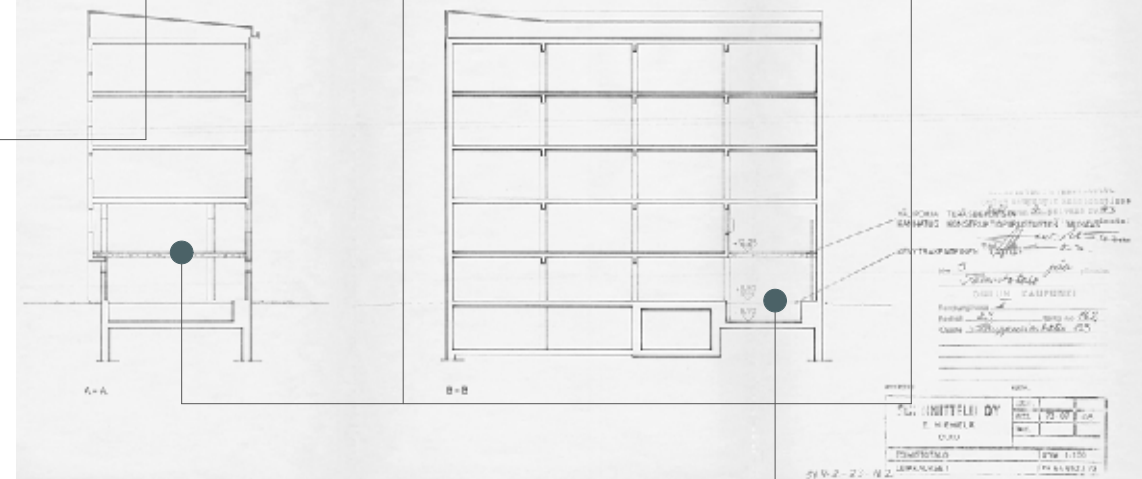
Kuva 51: Muutospiirustukset 1973, asemapiirros, Suunnittelu Oy E. Niemelä.

Huonetilaa laajennettu käytävän verran



Kuva 52: Muutospiirustukset 1973, kellari- ja varastokerros, Suunnittelu Oy E. Niemelä.

Aulatilasta jaettu kevyillä väliseinillä keskustila



Kuva 53: Muutospiirustukset 1973, leikkaukset, Suunnittelu Oy E. Niemelä.

Huom. Piirustukset eivät ole mittakaavassa.

Laboratorion lattia nostettiin maantasokerroksen tasalle ja 2. kerroksen välipohja valettiin umpeen.

MUUTOSPIIRUSTUKSET 1974/75



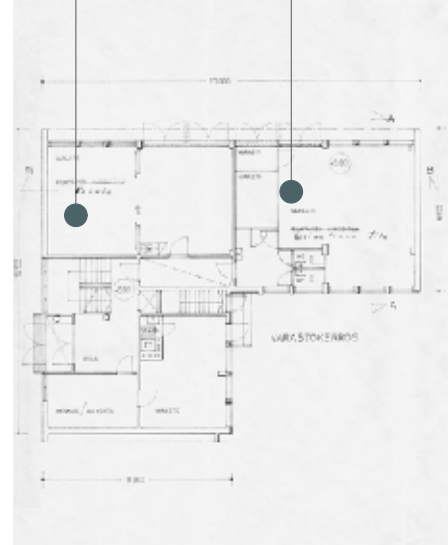
Kuva 54: Muutospiirustukset 1974, asemapiirros, Suunnittelu Oy E. Niemelä.

Lisätty 2 autopaikkaa

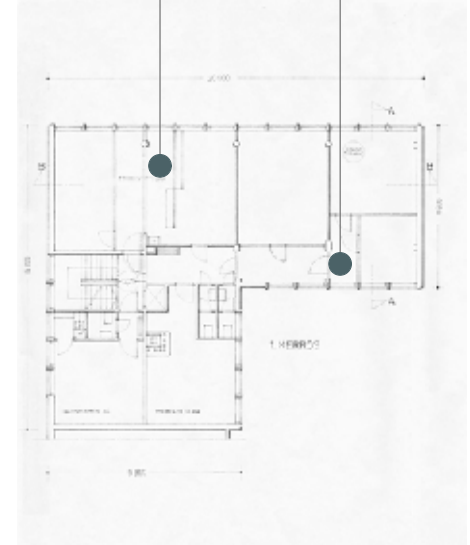
Varasto muuttunut kahvioksi

Varastotilaa jaettu osiin kevyillä väliseinillä, muutettu varastoiksi ja sosiaalitiloiksi

Tiloja yhdistetty purkamalla seinää ja jaettu rakentamalla kevyitä väliseiniä



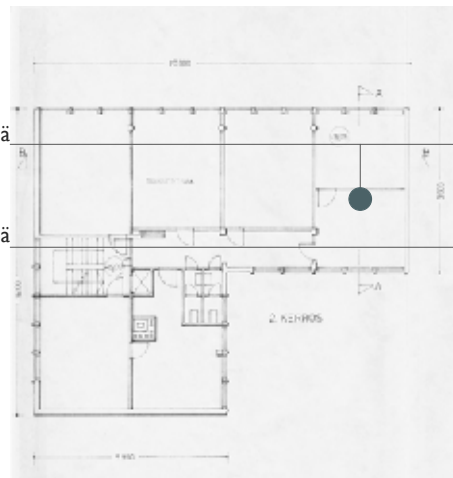
Kuva 55: Muutospiirustukset 1974, varastokerros, Suunnittelu Oy E. Niemelä.



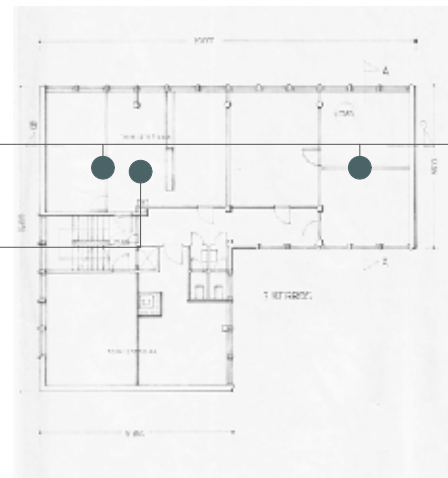
Kuva 56: Muutospiirustukset 1974, 1. kerros, Suunnittelu Oy E. Niemelä.

Tiloja jaettu kevyillä väliseinillä

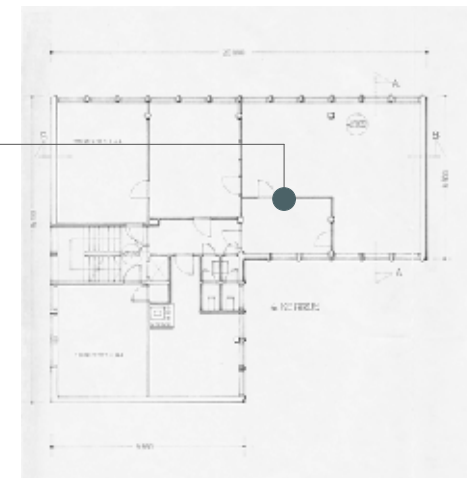
Tiloja yhdistetty purkamalla väliseiniä



Kuva 57: Muutospiirustukset 1974, 2. kerros, Suunnittelu Oy E. Niemelä.



Kuva 58: Muutospiirustukset 1974, 3. kerros, Suunnittelu Oy E. Niemelä.



Kuva 59: Muutospiirustukset 1974, 4. kerros, Suunnittelu Oy E. Niemelä.

Huom. Piirustukset eivät ole mittakaavassa.

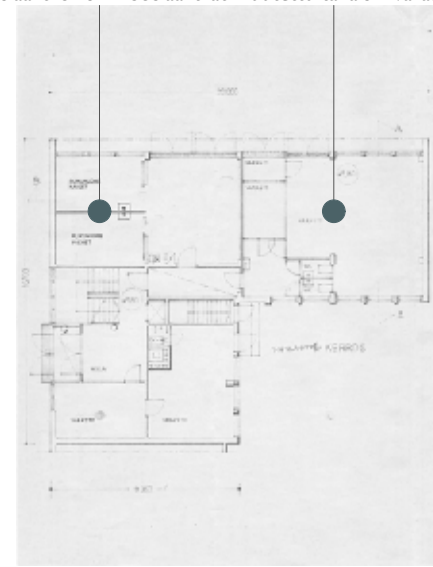
MUUTOSPIIRUSTUKSET 1980

Tilojen käyttötarkoitukset muuttuneet vastaamaan terveysaseman tilatarpeita. Useita väliseinämuutoksia, joilla muutettu tilajakoja merkittävästi.

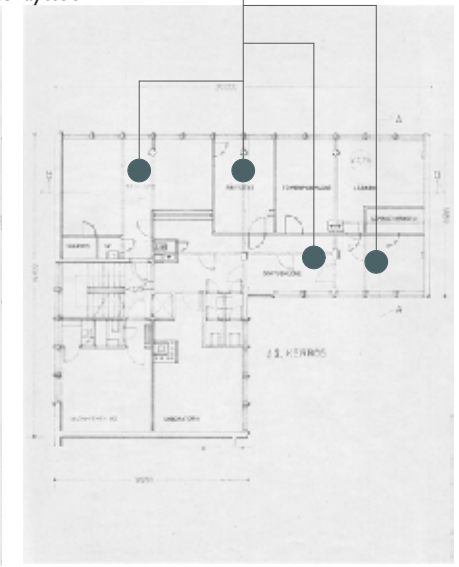
Kahvio muutettu sosiaalitiloiksi Sosiaalitilat muutettu takaisin varastokäyttöön



Kuva 60: Muutospiirustukset 1980, asemapiirros, SRT suunnittelu.

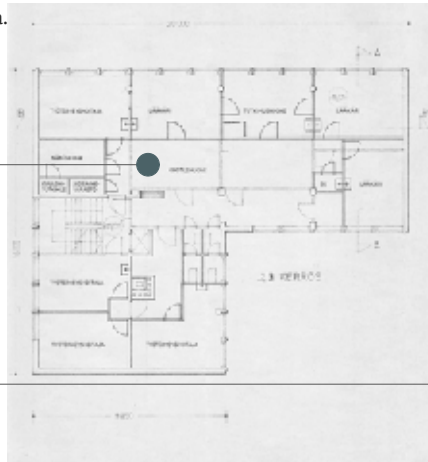


Kuva 61: Muutospiirustukset 1980, varastokerros, SRT suunnittelu.

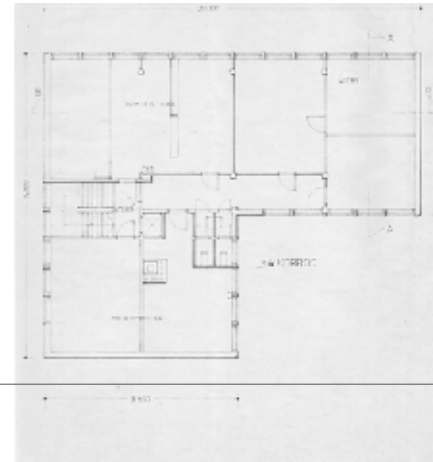


Kuva 62: Muutospiirustukset 1980, 1. kerros, SRT suunnittelu.

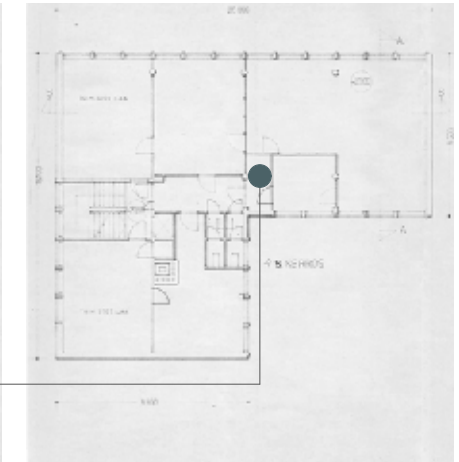
Tilojen käyttötarkoitukset muuttuneet vastaamaan terveysaseman tilatarpeita. Useita tila-/väliseinämuutoksia koko kerroksen alueella.



Kuva 63: Muutospiirustukset 1980, 2. kerros, SRT suunnittelu.



Kuva 64: Muutospiirustukset 1980, 3. kerros, SRT suunnittelu.



Kuva 65: Muutospiirustukset 1980, 4. kerros, SRT suunnittelu.

Vähäisiä väliseinämuutoksia

Huom. Piirustukset eivät ole mittakaavassa.

Kuva 67: Kuvattu 2022, JK.



NYKYTILA

PIHA-ALUE

Kuva 68



Kuva 69



Kuva 70



Kuvat 68-73: Kuvattu 2022, JK.

Kuva 71



Kuva 72



Kuva 73



Kohteen piha-alueelle saavutaan Kauppurienkadulta. Tontin luoteisreunalle on jätetty ajoväylä tontin sisäpihalle. Ajoväylän varrelle on lisäksi osoitettu autopaikoitusta rakennuksen julkisivua vasten. Tontin koillisreuna on varattu kokonaisuudessaan pysäköinnille. Rakennusmassan muodostamalle sisäpihalle jää kulku rakennuksen huoltotiloihin. Piha-alue on hyödynnetty pääosin pysäköintiin. Tontti on rajattu puuaidoin ja betonimuurein.

JULKISIVUT



Kuva 74: Julkisivu Kauppurienkadulle.



Kuva 75: Julkisivu luoteeseen.



Kuva 76: Julkisivut sisäpihalle.

Kuvat 74-76: Kuvattu 2022, JK.

Julkisivumateriaalit

- * Peltikatto
- * Päätjulkisivuissa puhtaaksimuurattu punatiili
- * Pitkillä sivuilla nauhaikkunat sekä kuparilistoilla kiinnitetyt valkoiset levyosuudet (sisäpihan puolella alumiinilistat)
- * Maantasokerroksen syvennyksessä osassa tummanruskea puuverho
- * Harmaa betonisokkeli

Rakennuksen julkisivut edustavat 1960-luvun modulaarista arkkitehtuuria. Kohteen ikkunajulkisivun sommitelmassa on samankaltaisuutta mm. Kiinteistö Oy Kirkkokatu 8 (Pakkahuoneenkatu 12, arkkitehti Veijo Kerola, 1962) ja 1960-luvun postitalon vanhemman osan (Rautatiekatu 14, Eero A. Kajava, 1963) kanssa.

IKKUNAT

Kuva 77: Luoteisjulkisivun ikkunoita.



Kuva 78: Sisäpihan ikkunoita.



Kuva 79: Perusikkunatyypin ulkopuolelta.



Kuva 80: Perusikkunatyypin sisäpuolelta.



Kuva 81: Ikkunan heloituksista.



Kuvat 77-81: Kuvattu 2022, JK.

Kohteen perusikkunatyypin on kaksipuitteinen julkisivun moduliverkkoon mitoitettu MS-ikkuna kapealla tuuletusluukulla. Ikkunan karmi on valkoinen ja puitteet sekä tuuletusluukun pinta tummanruskea. Ikkunat muodostavat nauhamaisen vaakaiheen julkisivuun, jota on jaksotettu moduleihin pystysuuntaisilla listoilla. Ikkunat ovat alkuperäisillä sijainneillaan ja pääosin alkuperäisiä rakennusosia.

ULKO-OVET

Kuva 82: Entinen varastotilan ulko-ovi.



Kuva 83: Entisiä autotallien ulko-ovia.



Kuva 84: Teknisten tilojen ulko-ovet.



Kuva 85: Pääsisäänkäynnin ulko-ovi.

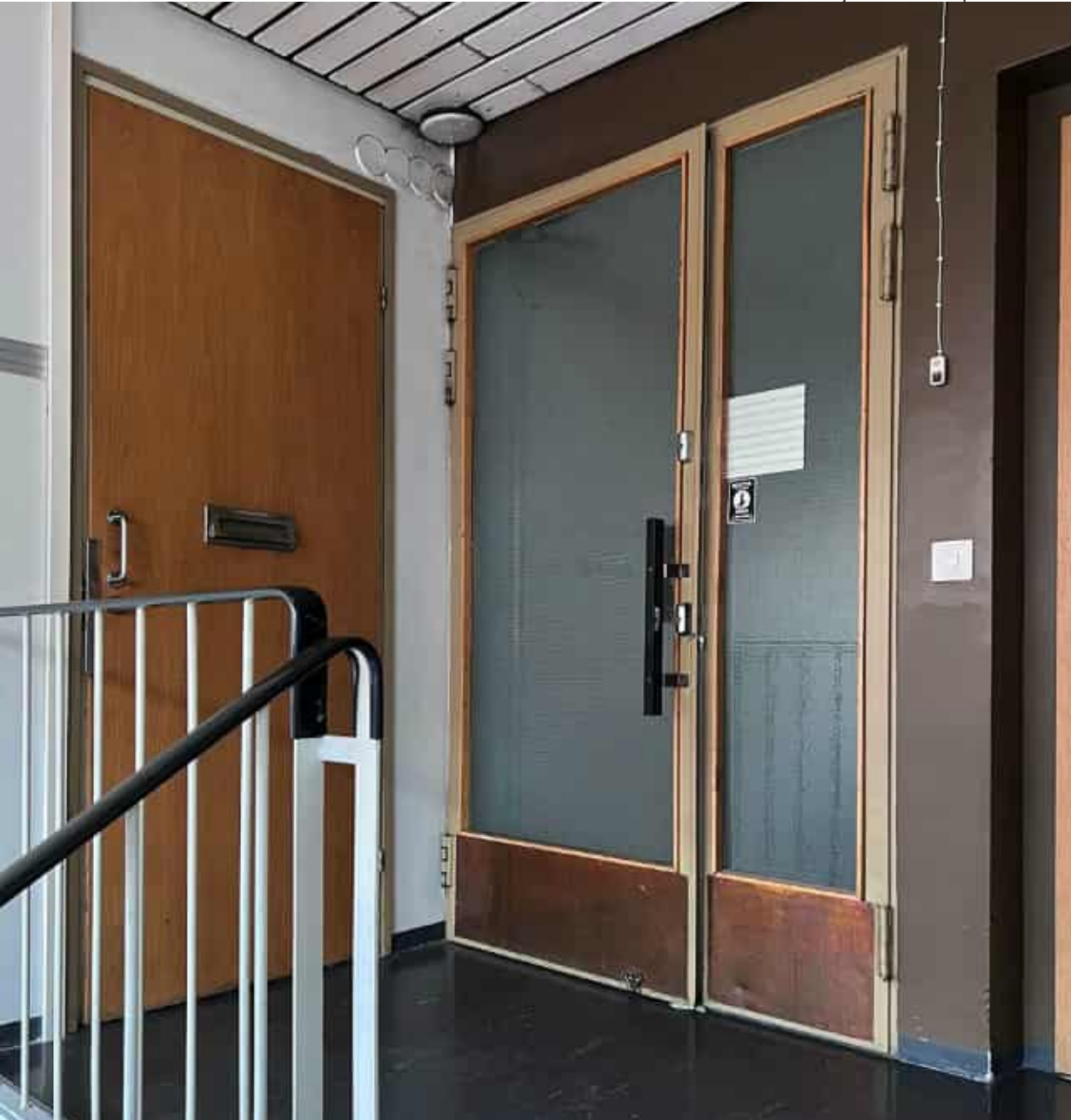


Kuvat 82-85: Kuvattu 2022, JK.

Pääsisäänkäynnin ulko-ovi on esitelty sisäänkäynnin esittelyn yhteydessä. Toissijaisten sisäänkäyntien ulko-ovet ovat tummanruskeiksi maalattuja, puuverhoiltuja ovia. Luoteisjulkisivun ovijärjestelyissä on muutoksia, mutta muutoin ovet ovat alkuperäisillä sijainneillaan ja lienevät pääosin alkuperäisiä rakennusosia. Osa ovista on poistettu käytöstä.

SISÄOVET

Kuva 86: Porrashuoneen teräs-lasiovi ja toimistotilan porrastaso-ovi.



Kuva 87: Detalji porrashuoneen oven kahvasta.



Kuva 88: Aulan teräs-lasiovi.



Kuvat 86-90: Kuvattu 2022, JK.
Kuva 89: Varastotilojen sisäovityyppi.



Kuva 90: Kellaritilojen ovia.



SISÄÄNKÄYNTI

Rakennuksen pääsisäänkäynti on suoraan kadulta. Pääsisäänkäynnin ovi on kaksilehtinen, yksilasinen teräslasi-ovi, joka liittyy sisäänkäynnin yhteydessä olevaa ikkunoiden nauhaa. Sisäänkäynnin pellitykset ja ovien potkulevyt ovat kuparia. Ovilehtien ja ikkunoiden metalliosat ovat valkoisia. Sisäänkäynnin yläpuolella on hyvin kapea nauhamainen lippi, joka muodostaa rajauksen kerroksien välille.

Kuva 91: Sisäänkäynti aulasta kuvattuna. Kuvattu 2022, JK.



Kuva 92: Sisäänkäynti kadulta kuvattuna. Kuvattu 2022, JK.



AULA

Kuva 93: Aulatila.



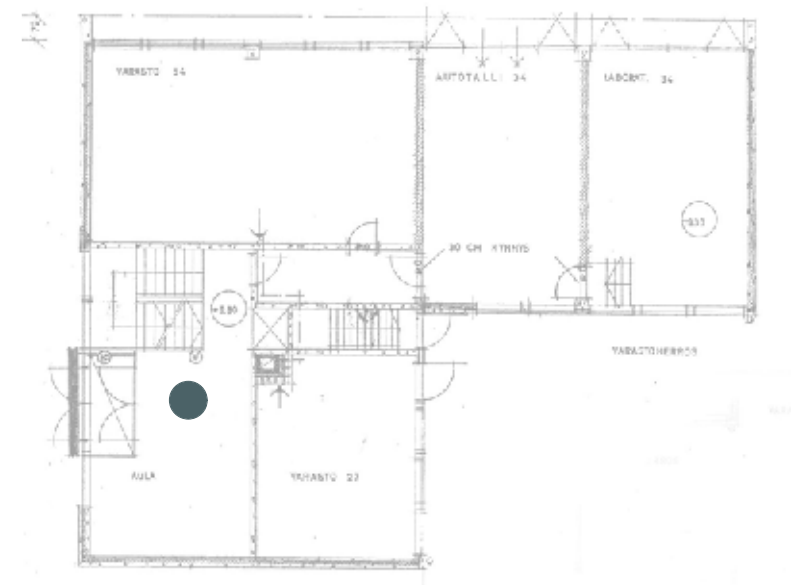
Kuva 94: Aulatilän liittyminen porrashuoneeseen.



Kuva 95: Detalji säleiköstä.



Kuvat 93-95: Kuvattu 2022, JK.

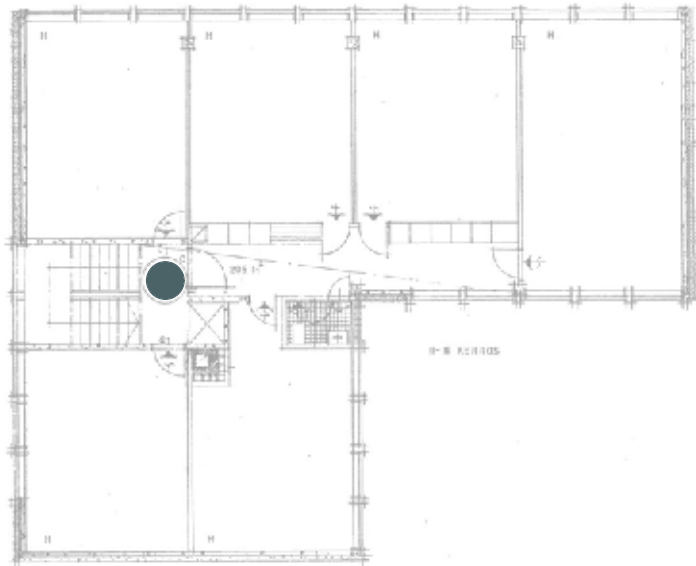


Kuva 96: Alkuperäispiirustukset 1963, varastokerros, Suunnittelu Oy E. Niemelä.

PORRASHUONE

Porrashuone on sijoitettu rakennusaikakaudelleen tyypillisesti luonnonvalon äärelle rakennuksen ulkoseinälle. Kohteen porrastyyppi on 1960-luvun rakennuksissa tavanomainen. Porrashuoneen yhteydessä on kolmen hengen hissi.

Porras on kaksivartinen suora porras lepotasolla. Porrasaskelmat ovat mosaiikkibetonia. Porrashuoneen kaidetyyppi on valkoinen metallipinnakaide pyöristetyillä reunoilla ja mustalla muovikäsijohteella. Porrashuoneen lattia ja portaan lepotason lattia on tummanruskeaa muovilaatta. Tilan seinäpinnat ovat pääosin valkoiseksi maalattuja. Hissin taustalla on tummanruskea tehosteseinä. Porrashuone on kokonaisuutena hyvin säilynyt ja edustava aikakauden tila.



Kuva 97: Alkuperäispiirustukset 1963, 2.-3. kerros, Suunnittelu Oy E. Niemelä.

Kuva 98: Porrashuone kuvattuna portaan lepotasolta. Kuvattu 2022, JK.



Kuva 99: Porras.



Kuva 100: Hissi.



Kuva 101: Kellarin porras.



Kuvat 99-101: Kuvattu 2022, JK.

TOIMISTOTILAT

Kohdekäynnillä 17.1.2022 oli pääsy vain osaan rakennuksen sisätiloista.

Kuva 102



Kuva 103



Kuva 104

Kuvat 102-110: Toimistotiloja. Kuvattu 2022, JK.



Kuva 105 Kuva 106



Kuva 107



Kuva 108



Kuva 110



KELLARI JA TEKNISET TILAT



Kuva 111: IV-konehuone. Kuvattu 2022, JK.

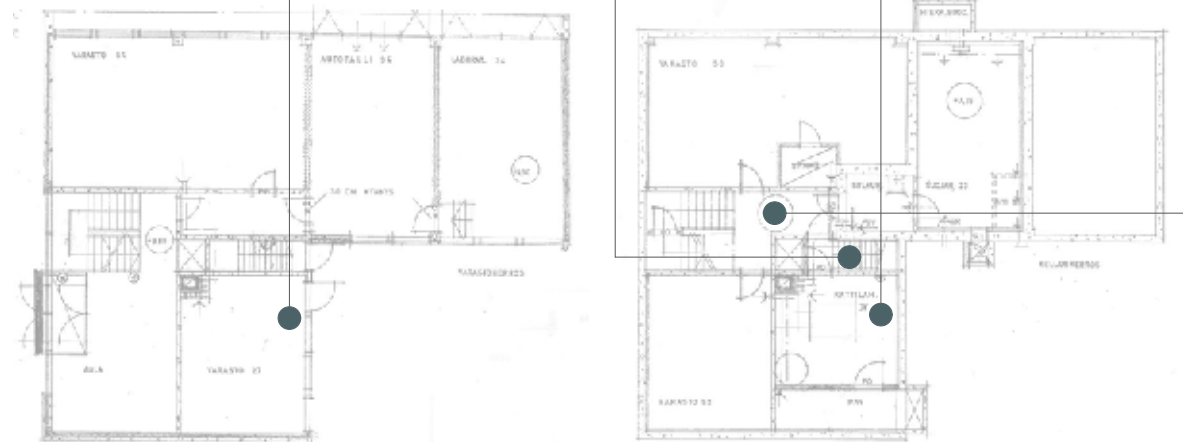


Kuva 112: LjH:n porras. Kuvattu 2022, JK.



Kuva 113: Lämmönjakohuone. Kuvattu 2022, JK.

Kuva 114: Kellarin käytävä kohti väestönsuojan ovea. Kuvattu 2022, JK.



Kuva 115: Alkuperäispiirustukset 1963, varastokerros ja kellarikerros, Suunnittelu Oy E. Niemelä.

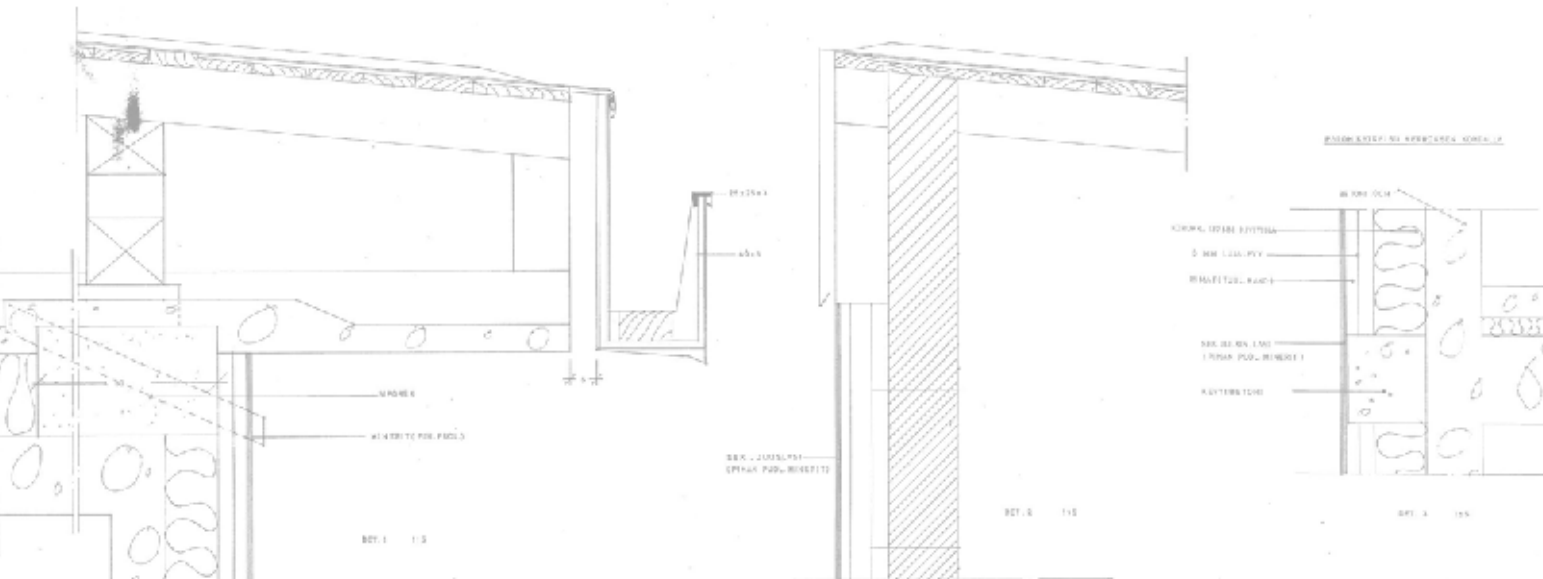
RAKENTEET

Kauppurienkatu 33:n toimistorakennuksen kantavat rakenteet muodostuvat pitkillä sivuilla betonipilareista ja -palkeista sekä lyhyillä sivuilla kantavista betonipäätyseinistä. Porrashuoneen ja toimistotilojen väliset seinät sekä hissikuilun seinät ovat kantavia teräsbetoniseiniä. Välipohjat on toteutettu massiiviholveina. Kohteen anturat ja perusmuurit on valettu esijännitetyjen betonipaalujen päälle. Rakennus on paikalla tehty.

Päätyseinien pinnat ovat puhtaaksi-muurattua tiiltä ja muutoin seinät on päällystetty julkisivulevyillä. Rakennuksen vesikatto on galvanoituja peltiä kaksinkertaisin konesaumoin.

(Tiedot pohjautuvat selvityksen käytössä olleeseen piirustusaineistoon sekä Suomen Rakennustutkimus Oy:n arkistomateriaaliin.)

Kuva 116: Alkuperäispiirustukset 1963, räystäs det., Suunnittelu Oy E. Niemelä.

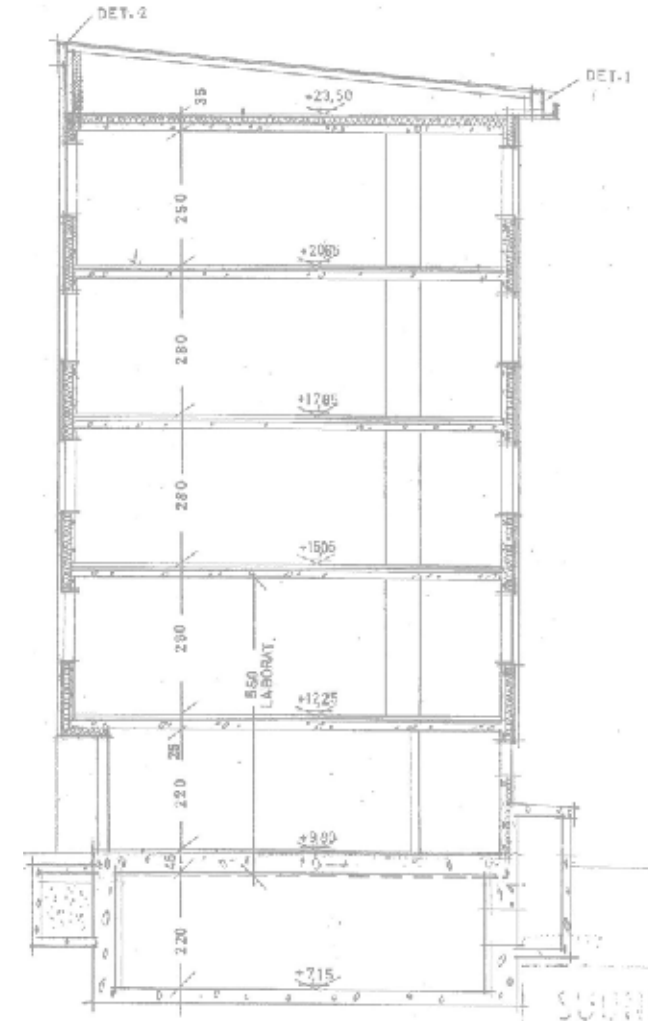


Kohderakennuksen rakenteet edustavat 1960-luvun suunnitteluratkaisuja ja ovat pääosin säilyneet alkuperäisenä. Kohteen rakenteet on suunniteltu huomioiden toimistorakennuksen käyttötarkoitus ja mahdollisesti sen myötä tulevat muutostarpeet. Rakennevalinnoilla on mahdollistettu rakennuksen sisäpuolen muuntojoustavuus ja luonnollisesti tätä optiota on rakennuksen elinkaaren aikana hyödynnetty.

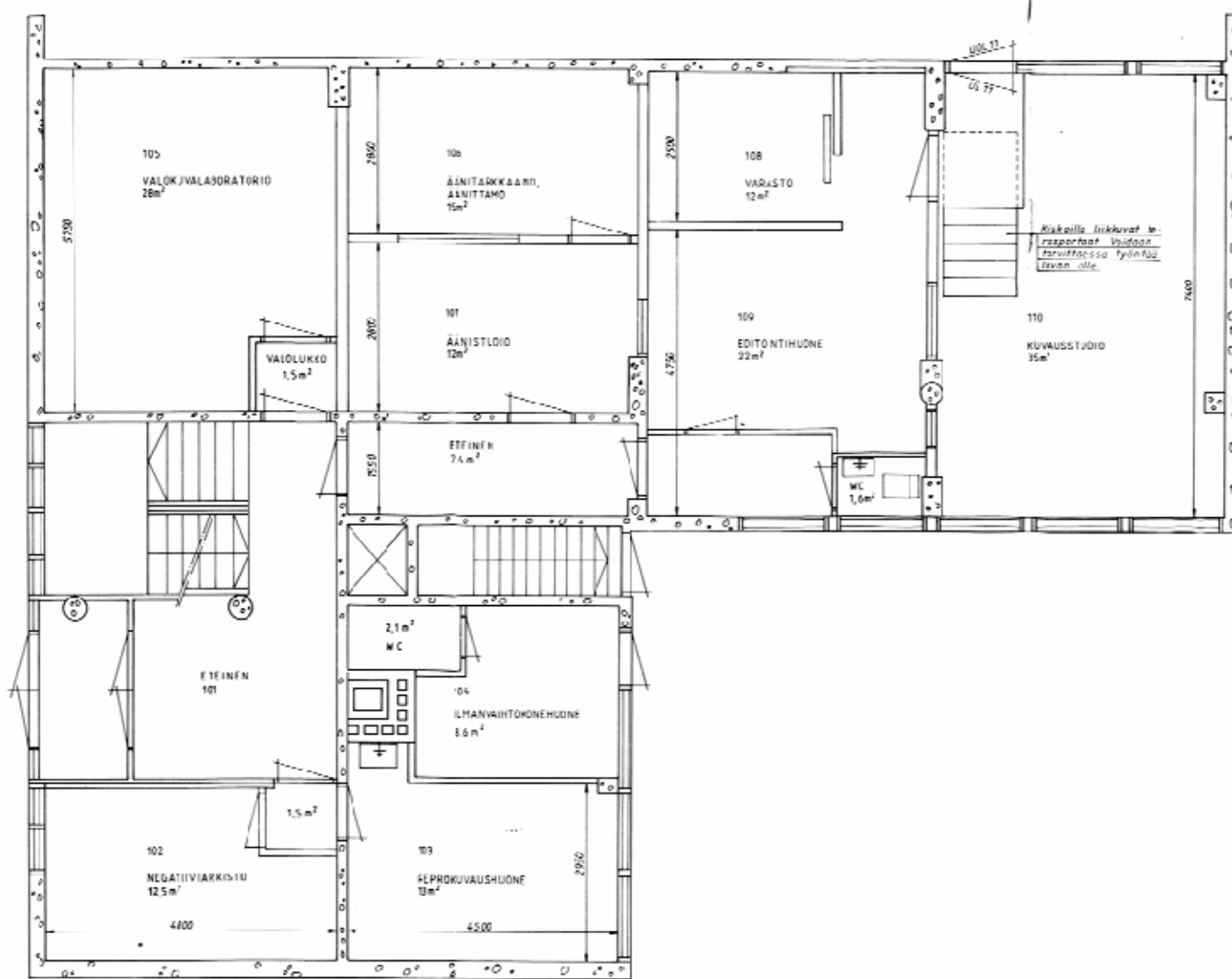
Ulkoseinärakenne ikkunajulkisivun kohdalla

*minerit-levy
rimat (tuuletusrako)
lujalevy (3 mm)
kivivilla (120 mm)
betoni (100 mm)*

Kuva 117: Alkuperäispiirustukset 1963, leikkaus, Suunnittelu Oy E. Niemelä.

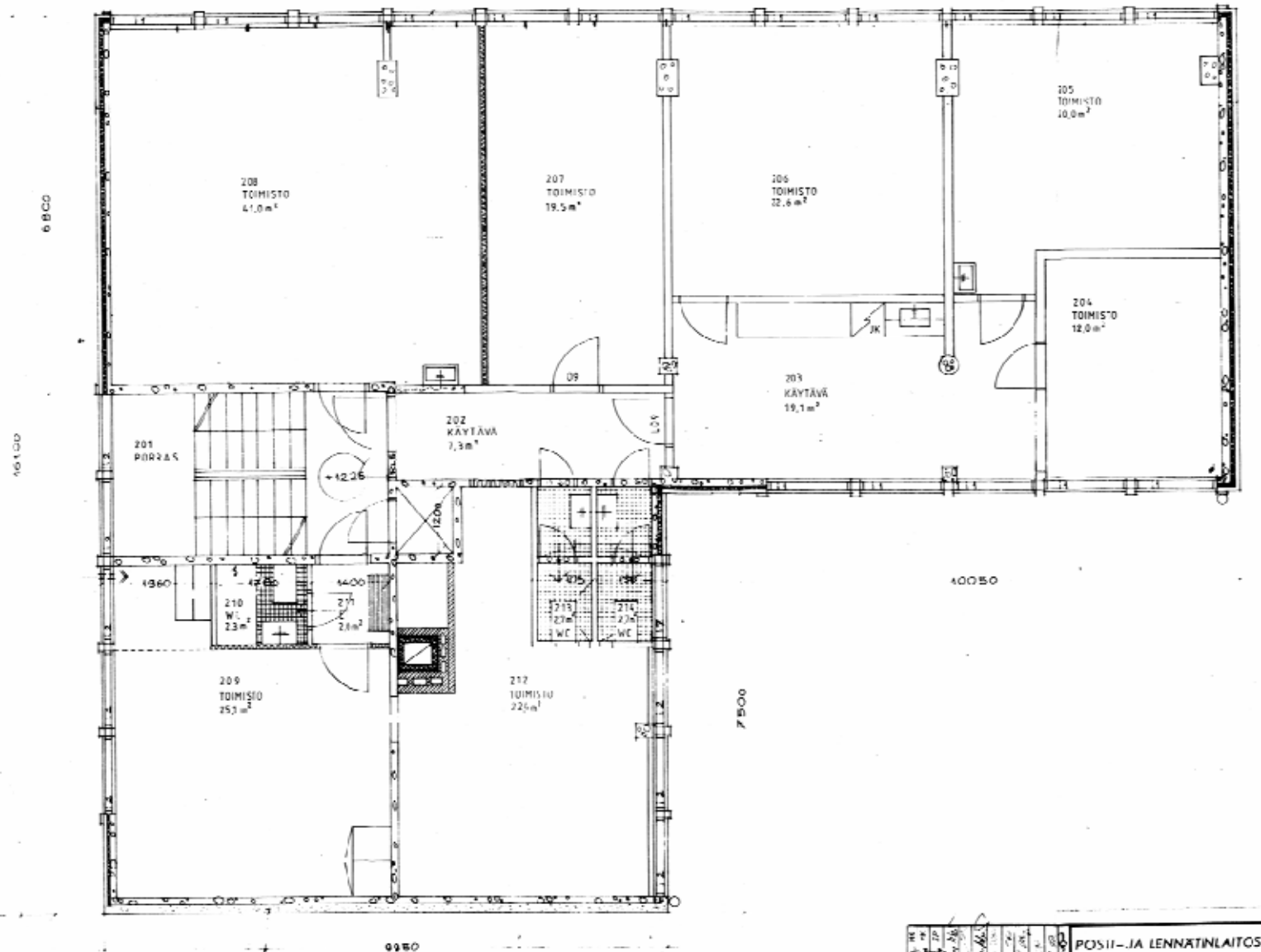


Kuva 119: Ajantasapiirustukset, I. kerros. Viim. rev. 1995.



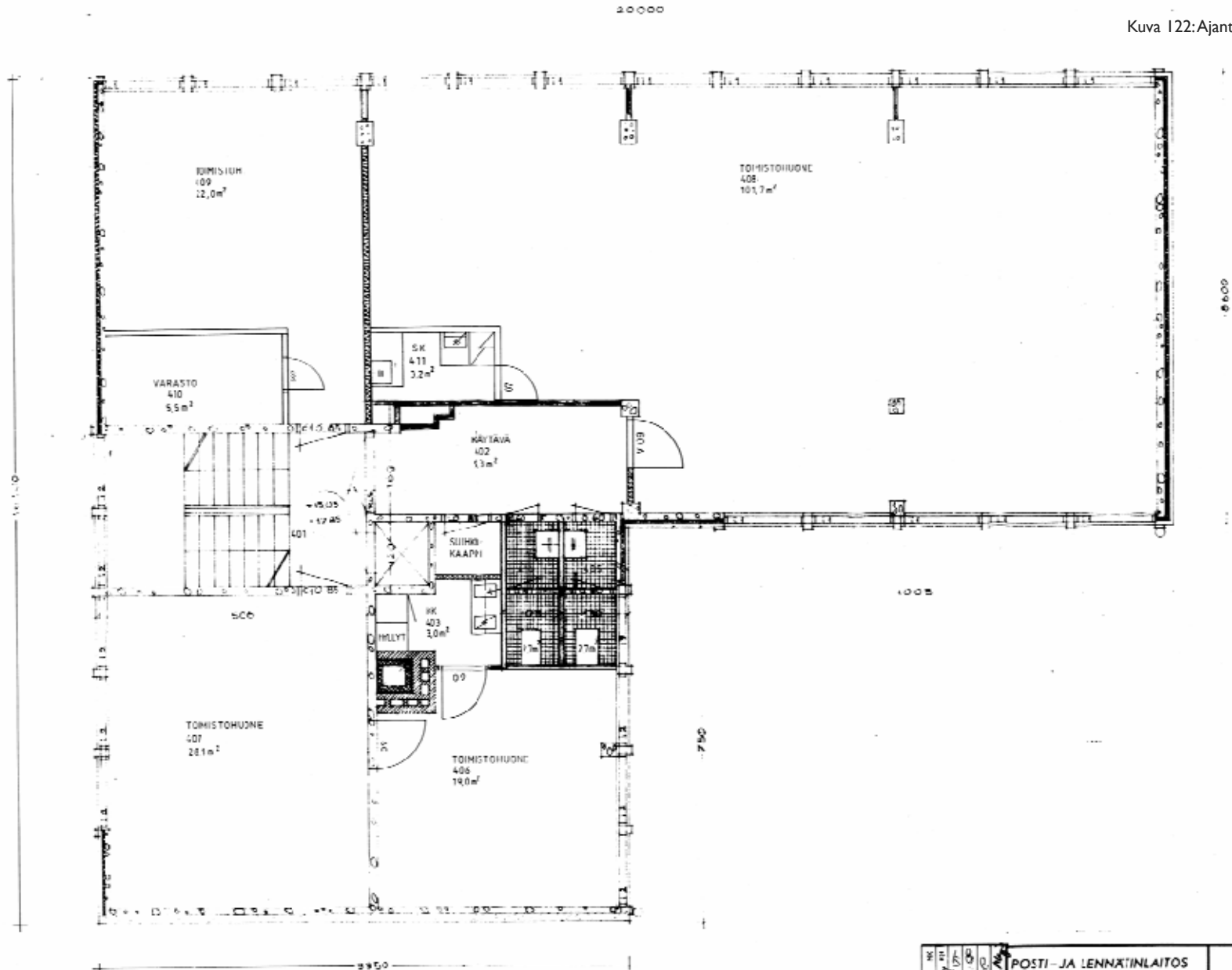
POSTI- JA TELELAITOS		Suht. 1:50	
TELEPIIRI		Poh. nro	
OULU		OUG 2229	
Piir. alk.	Esim. alk.	Leit. 50"	Korvaa 79 11 11 Hys.
Tek. 27	Hyt. 27	Rev. pvm 88 05 21	Luttyy
Pohjapiirustus		Niemelänkatu, I-kerros	
OULU			

Kuva 120: Ajantasapiirustukset, 2. kerros. Viim. rev. 1996.



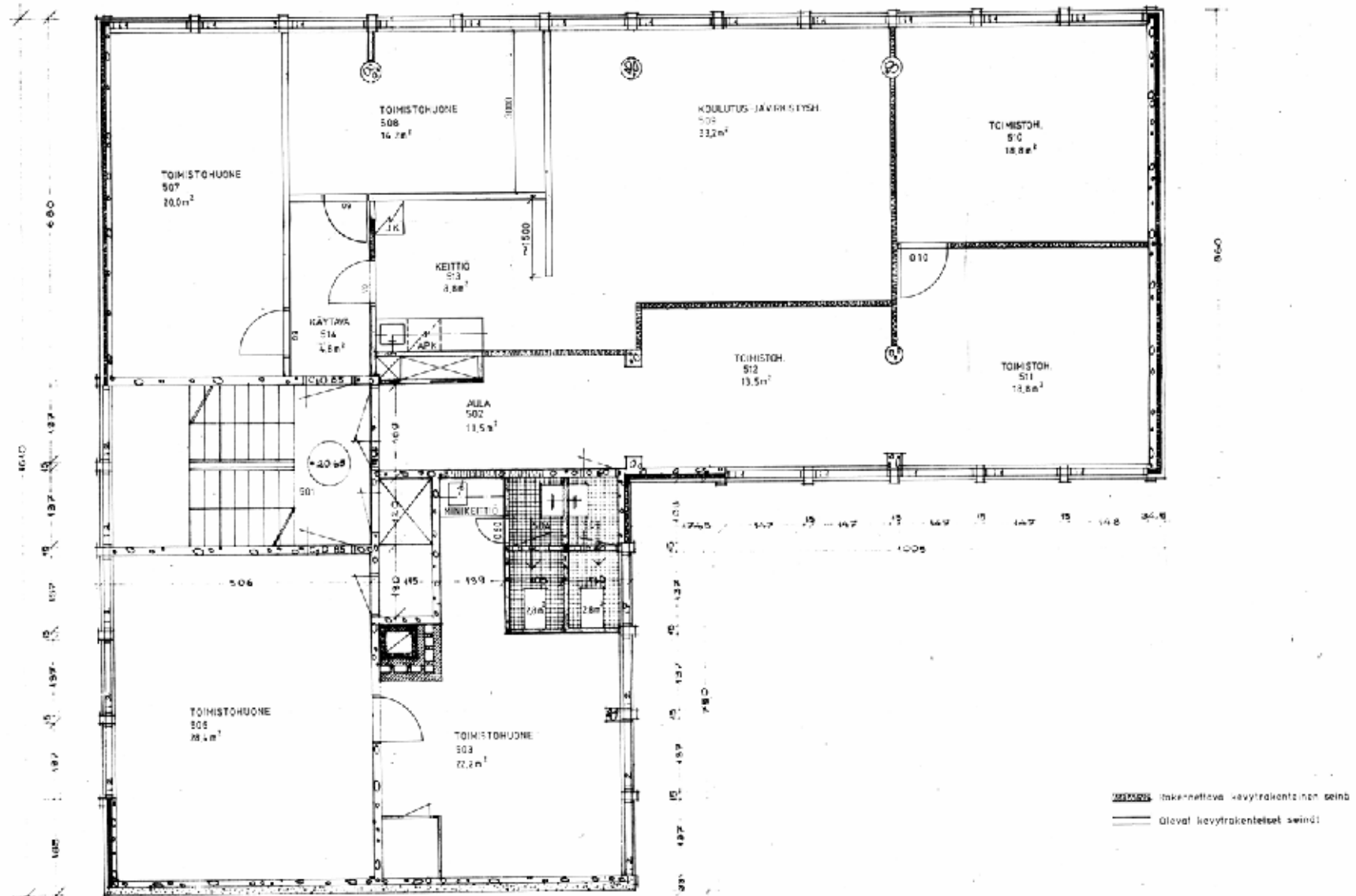
12.15.77.10.14.16	13.11.77.10.14.16	14.05.77.10.14.16	15.11.77.10.14.16	16.05.77.10.14.16	17.11.77.10.14.16	18.05.77.10.14.16	19.11.77.10.14.16	20.05.77.10.14.16	21.11.77.10.14.16	22.05.77.10.14.16	23.11.77.10.14.16	24.05.77.10.14.16	25.11.77.10.14.16	26.05.77.10.14.16	27.11.77.10.14.16	28.05.77.10.14.16	29.11.77.10.14.16	30.05.77.10.14.16	31.11.77.10.14.16	01.06.77.10.14.16	02.12.77.10.14.16	03.06.78.10.14.16	04.12.78.10.14.16	05.06.79.10.14.16	06.12.79.10.14.16	07.06.80.10.14.16	08.12.80.10.14.16	09.06.81.10.14.16	10.12.81.10.14.16	11.06.82.10.14.16	12.12.82.10.14.16	13.06.83.10.14.16	14.12.83.10.14.16	15.06.84.10.14.16	16.12.84.10.14.16	17.06.85.10.14.16	18.12.85.10.14.16	19.06.86.10.14.16	20.12.86.10.14.16	21.06.87.10.14.16	22.12.87.10.14.16	23.06.88.10.14.16	24.12.88.10.14.16	25.06.89.10.14.16	26.12.89.10.14.16	27.06.90.10.14.16	28.12.90.10.14.16	29.06.91.10.14.16	30.12.91.10.14.16	31.06.92.10.14.16	32.12.92.10.14.16	33.06.93.10.14.16	34.12.93.10.14.16	35.06.94.10.14.16	36.12.94.10.14.16	37.06.95.10.14.16	38.12.95.10.14.16	39.06.96.10.14.16	40.12.96.10.14.16	41.06.97.10.14.16	42.12.97.10.14.16	43.06.98.10.14.16	44.12.98.10.14.16	45.06.99.10.14.16	46.12.99.10.14.16	47.06.00.10.14.16	48.12.00.10.14.16	49.06.01.10.14.16	50.12.01.10.14.16	51.06.02.10.14.16	52.12.02.10.14.16	53.06.03.10.14.16	54.12.03.10.14.16	55.06.04.10.14.16	56.12.04.10.14.16	57.06.05.10.14.16	58.12.05.10.14.16	59.06.06.10.14.16	60.12.06.10.14.16	61.06.07.10.14.16	62.12.07.10.14.16	63.06.08.10.14.16	64.12.08.10.14.16	65.06.09.10.14.16	66.12.09.10.14.16	67.06.10.10.14.16	68.12.10.10.14.16	69.06.11.10.14.16	70.12.11.10.14.16	71.06.12.10.14.16	72.12.12.10.14.16	73.06.13.10.14.16	74.12.13.10.14.16	75.06.14.10.14.16	76.12.14.10.14.16	77.06.15.10.14.16	78.12.15.10.14.16	79.06.16.10.14.16	80.12.16.10.14.16	81.06.17.10.14.16	82.12.17.10.14.16	83.06.18.10.14.16	84.12.18.10.14.16	85.06.19.10.14.16	86.12.19.10.14.16	87.06.20.10.14.16	88.12.20.10.14.16	89.06.21.10.14.16	90.12.21.10.14.16	91.06.22.10.14.16	92.12.22.10.14.16	93.06.23.10.14.16	94.12.23.10.14.16	95.06.24.10.14.16	96.12.24.10.14.16	97.06.25.10.14.16	98.12.25.10.14.16	99.06.26.10.14.16	00.12.26.10.14.16
POSII-JA LENNÄTINLAITOS		PUHELINPURI		OULU		Pohjapiirustus		Niemenkallio II-kerros		OULU		Sheet 1 of 50		Rev. no		OUG2427		Forma		Date																																																																																																			
10	11	12	13	14	15	16	17	18	19	20	21	22	23	24	25	26	27	28	29	30	31	32	33	34	35	36	37	38	39	40	41	42	43	44	45	46	47	48	49	50	51	52	53	54	55	56	57	58	59	60	61	62	63	64	65	66	67	68	69	70	71	72	73	74	75	76	77	78	79	80	81	82	83	84	85	86	87	88	89	90	91	92	93	94	95	96	97	98	99	00																													

Kuva 122: Ajantasapiirustukset, 4. kerros. Viim. rev.1997.



POSTI- JA LENNÄTINLAITOS PUHELINPIIRI OULU						Schala 1-50 Puh. nro 0UG2578 Postiosoikeus Niemeläntalo IX-kerros OULU	
6. 91-01-17	405	HK					
5. 14-10-19	404	HK					
4. 08-07-07	403	HK					
3. 02-18-17	402	HK					
2. 02-05-16	401	HK					
1. 01-14-01	400	HK					
Part.	Bas.	Est.	Parh.	Myy.	Myy. pvm.		
HK	SK	SK	SK	SK	80.37.29		

Kuva 123: Ajantasapiirustukset, 5. kerros. Viim. rev.1996.



--- määrittöinen kelytrakentainen seinä
 --- Oloval kelytrakentelset swind:

huoneiden 508 ja 509 oven sijainti muutettu 20-01-14

POSTI-JA LENNÄTINLAITOS PUHELINPARI OULU		Siveli 1:50 Pk. nro OUG2577 Kassa UUY
Pk. nro Elin. nro Laad. nro Tark. nro Hpp. nro Hpp. pvm.	Pk. nro Elin. nro Laad. nro Tark. nro Hpp. nro Hpp. pvm.	Niemi OULU

SÄILYNEISYYS

Kauppurienkatu 33:n rakennuksen hahmo ja sijoittelu tontilla on säilynyt alkuperäisen tilanteen mukaisena. Piha-alueen käyttötarkoitus on säilynyt alkuperäisenä joskin järjestelyjä on muokattu. Rakennuksen julkisivujen yleisilme on säilynyt pääosin alkuperäisenä materiaalien, värien ja sommitelman osalta. Julkisivuissa on muutamia ajoittamattomia ja mahdollisesti rakennusaikaisia muutoksia. Muutokset eivät kuitenkaan ole vaikuttaneet olennaisilta osin kohteen arkkitehtonisen ilmeen säilymiseen.

Selvityksen käytössä olleen piirustus- ja arkistomateriaalin pohjalta voidaan todeta kohteen sisätilojen säilyneisyyden olevan heikko. Rakennuksen käyttötarkoitus yhdistettynä joustaviin rakenneratkaisuihin sekä vaihtuvaan käyttäjäkuntaan ovat johtaneet muutoksiin sisätiloissa. Vuokralaisten muuttuviin tarpeisiin on vastattu toimistotiloja muokkaamalla, jonka seurauksena pohjaratkaisun alkuperäinen rationaalisuus on menetetty pääosin 1980- ja 1990-lukujen aikana.

Selite

Värit kuvaavat alueen, tilan tai julkisivun yleisluontoista säilyneisyyttä.

Säilynyt alkuperäisenä = Alue, tila tai julkisivun osa on säilynyt ilmeeltään kokonaan tai pääosin alkuperäisenä tai alkuperäisen kaltaisena. *Rakennusaikaisia muutoksia* = Muutokset on tehty rakennusaikana, joten tilanne / ilme on alkuperäinen, mutta poikkeaa alkuperäisistä rakennuslupakuvista. Sisältää myös muutoksia, joiden ajankohta ei käy ilmi aineistosta, mutta on syytä epäillä muutoksen olevan rakennusaikainen.

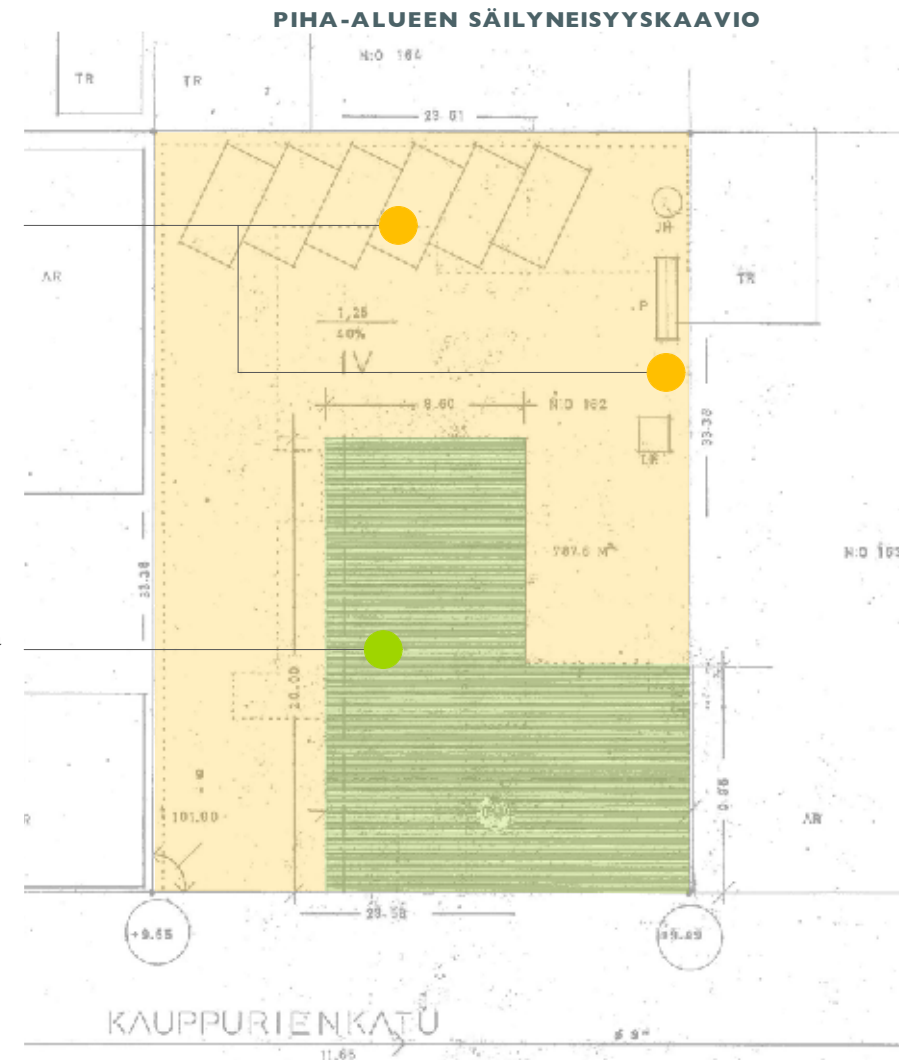
Vähäisiä muutoksia = Alueeseen, tilaan tai julkisivun osaan on kohdistunut vähäisiä muutoksia. Alkuperäinen tilanne on jossain määrin hahmotettavissa.

Merkittäviä muutoksia = Alueeseen, tilaan tai julkisivun osaan on kohdistunut merkittäviä muutoksia tai huomattava määrä vähäisempiä muutoksia. Alkuperäinen tilanne ei ole enää hahmotettavissa nykytilanteessa tai alueella on tapahtunut laajoja muutoksia aiemmin.

- Säilynyt alkuperäisenä
- Vähäisiä muutoksia
- Merkittäviä muutoksia
- Rakennusaikaisia muutoksia

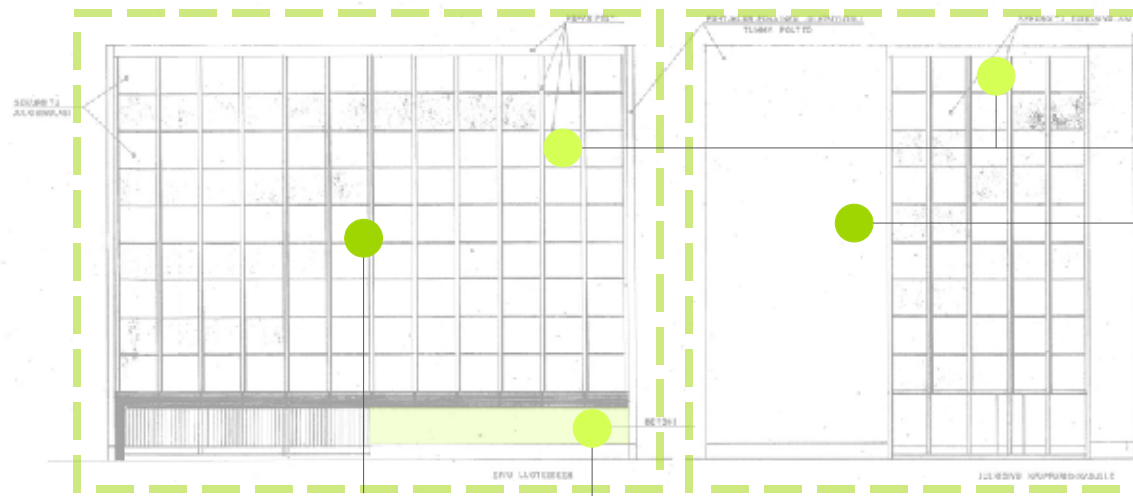
Muutoksia pysäköinnin järjestelyssä ja pihan istutuksissa

Rakennuksen sijoittuminen tontille ja massoittelu säilyneet alkuperäisenä



Kuva 124: Piha-alueen säilyneisyyskaavio. Taustalla alkuperäispiirustukset 1963, asemapiirros, Suunnittelu Oy E. Niemelä.

JULKISIVUJEN SÄILYNEISYYSKAAVIOT



Julkisivun materiaalit, värit ja sommittelu säilynyt alkuperäisenä

Alkuperäispiirustuksista poiketen luoteisjulkisivun ja katujulkisivun ikkunavälit eivät ole sekuroitua julkisivulasia vaan valkoista levyä. Muutoksen ajankohta ei käy ilmi aineistosta, mutta on todennäköisesti rakennusaikainen muutos.

Julkisivun materiaalit, värit ja sommittelu säilynyt alkuperäisenä

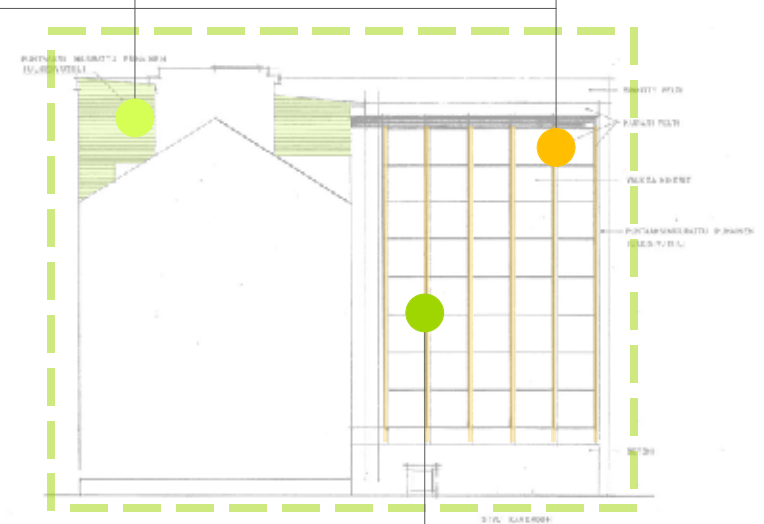
Alkuperäispiirustuksista poiketen pääty ei ole muurattu vaan levyrakenteinen. Muutoksen ajankohta ei käy ilmi aineistosta, mutta on todennäköisesti rakennusaikainen muutos.

Alkuperäispiirustuksissa sisäpihan julkisivulistat ovat kuparia, mutta ne on muutettu alumiinilistoiksi. Muutoksen ajankohta ei käy ilmi aineistosta.

Alkuperäispiirustuksista poiketen maantasokerros on puurverhoitu koko luoteisjulkisivun osalta. Muutoksen ajankohta ei käy ilmi aineistosta, mutta on todennäköisesti rakennusaikainen muutos.

Ikkuna-aukotusta on muokattu sisäpuolen tilajärjestelyiden vuoksi. Muutoksen ajankohta ei käy ilmi aineistosta, mutta on todennäköisesti rakennusaikainen muutos.

Julkisivun materiaalit, värit ja sommittelu säilynyt pääosin alkuperäisenä



Julkisivun materiaalit, värit ja sommittelu säilynyt pääosin alkuperäisenä

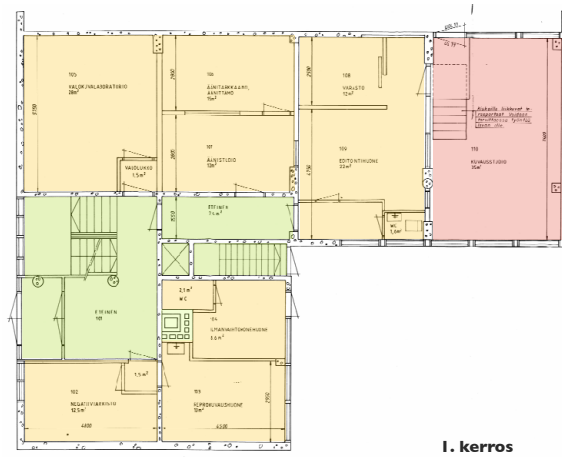
Kuva 125: Julkisivujen säilyneisyyskaaviot. Taustalla alkuperäispiirustukset 1963, julkisivut, Suunnittelu Oy E. Niemelä.

- Säilynyt alkuperäisenä
- Vähäisiä muutoksia
- Merkittäviä muutoksia
- Rakennusaikaisia muutoksia

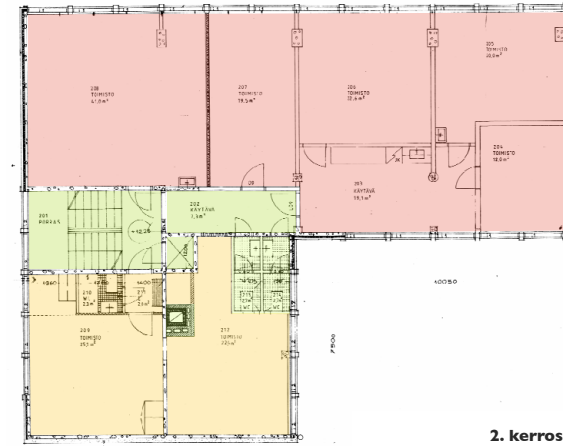
POHJEN SÄILYNEISYYSKAAVIOT



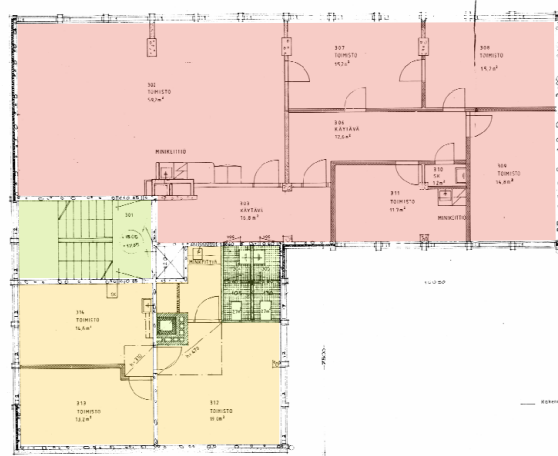
Kellarikerros



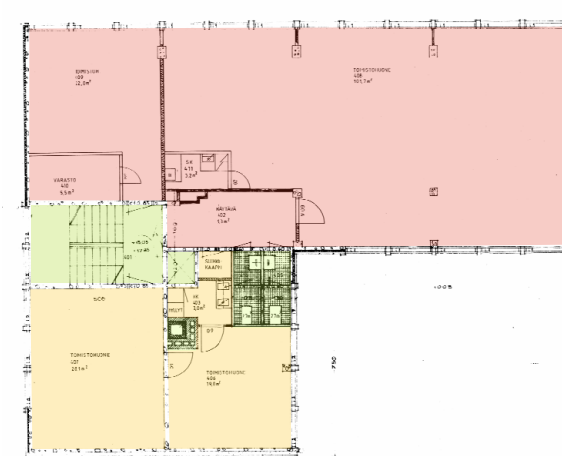
**1. kerros
(varastokerros)**



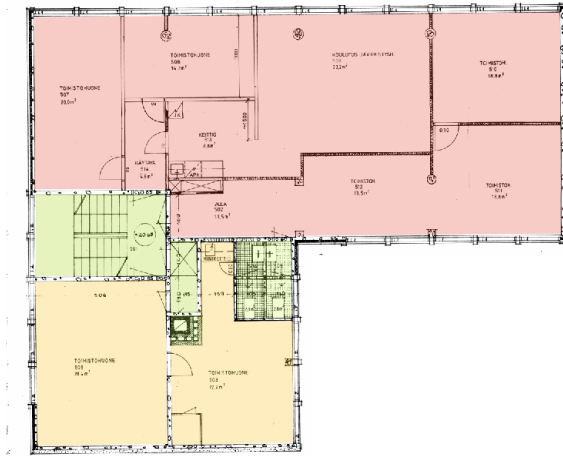
**2. kerros
(1. kerros)**



**3. kerros
(2. kerros)**



**4. kerros
(3. kerros)**



**5. kerros
(4. kerros)**

Kuva 126: Pohjien säilyneisyyskaaviot. Taustalla ajantasaisimmat pohjapiirrokset (1995-1997).

- Säilynyt alkuperäisenä
- Vähäisiä muutoksia
- Merkittäviä muutoksia
- Rakennusaikaisia muutoksia

YHTEENVETO

Kauppurienkatu 33 sijaitsee Oulun kaupungin Vaaran kaupunginosassa korttelissa 23 tontilla 162. Rakennus on vuonna 1964 valmistunut viisikerroksinen kellarillinen toimistotalo. Kohteen on suunnitellut Suunnittelu Oy E. Niemelä alunperin toimistonsa toimipisteeksi.

Rakennus edustaa julkisivuiltaan 1960-luvun modulaarista arkkitehtuuria. Kohteelle ominainen ilme syntyy selkeiden muuripintojen yhdistämisestä horisontaalisten ja vertikaalisten linjojen muodostamaan järjestelmään. Julkisivut ovat rakennusajankohdan henkeen vähäeleisiä ja rationaalisia korostaen käytettyjä materiaaleja. Julkisivut ovat säilyneet ilmeeltään pääosin alkuperäisinä.

Alkuperäisissä pohjaratkaisuissa julkisivujen järjestelmällisyys ja selkeys heijastui sisätiloihin. Nykytilassa kohteen sisätilojen eheys ja säilyneisyys on porrashuonetta lukuun ottamatta heikko. Rakennuksen alkuperäiset rakenneratkaisut ovat mahdollistaneet sisätilojen muokkaamisen muuttuvien tarpeiden mukaan. Sisätilojen muutokset voidaan nähdä alkuperäisen rakenteellisen joustavuuden hyödyntämisenä ja siten kohteelle tietyssä mielessä luonteenomaisena muutoksena.

Toimistotalo poikkeaa arkkitehtoniselta ilmeeltään ja massoitteeltaan korttelin muusta rakennuskannasta ja rakenteesta, mutta sitoutuu katunäkymään materiaalien ja värityksen kautta luoden osaltaan vaihtelevuutta kaupunkikuvaan. Kortteli on rakentunut pääosin 1960-luvulla.

Kauppurienkatu 33 on nimetty paikallisesti arvokkaaksi kohteeksi rakennuksena sekä osana Kauppurienkadun katutilaa vuoden 2016 Oulun modernin rakennuskannan inventoinnissa. Kohde on nimetty Pohjois-Pohjanmaan rakennetun kulttuuriympäristön listauksessa (MRKY 2015) maakunnallisesti arvokkaaksi kohteeksi perusteena rakennushistorialliset arvot.

Kohteen olennaiset arkkitehtoniset erityispiirteet

- * Modulaarinen julkisivusommitelma
- * Materiaalien ja värien korostuminen arkkitehtuurissa
- * Muuntojoustavat rakenneratkaisut

Rakennustaiteellinen merkitys

- * Edustaa arkkitehtuuriltaan ja rakenteiltaan 1960-luvun rakennusperintöä
- * Arkkitehtuurin autenttisuus ja eheys on pääosin säilynyt julkisivujen osalta
- * Paikallisesti tasokas modulaarisen arkkitehtuurin edustaja

Historiallinen merkitys

- * Edustaa Oulun keskustan ruutukaava-alueen kaavoitushistoriaa
- * Rakennus on liitoksissa Oulun yliopiston historiaan

Kaupunkikuvallinen merkitys

- * Kohderakennus muodostaa osaltaan Kauppurienkadun katutilaa ja luo vaihtelevuutta kaupunkikuvaan



Kuva 127: Kuvattu 2022, JK.

LÄHTEET

Arkistot

Oulun kaupungin rakennusvalvonnan arkisto

Suomen Rakennustutkimus Oy:n arkisto

Lähdekirjallisuus ja sähköiset lähteet

Asemakaavaselostus 1947, Meurman ja Ervi / Oulun kaupunki.

Manninen, Turo 1995: Oulun kaupungin historia VI 1945-1990. Toim. Veikko Kallio. Oulun kaupunki, Jyväskylä.

Modernin rakennuskannan inventointi 2016 "Oulun moderni ruutukaavakeskusta". Oulun kaupunki, Yhdyskunta- ja ympäristöpalvelut, 2016.

Mäkiö, E. et al. 2016/1994: Kerrostalot 1960-1975. 2. painos. Rakennustietosäätiö ja Rakennustieto Oy, Viro.

Oulun kaupunki, yhdyskunta- ja ympäristöpalvelut 2022: "Oulun historialliset kartat". <https://www.ouka.fi/oulu/kadut-kartat-jaliikenne/oulunhistoriallisetkartat> luettu 12.1.2022

Standerskjöld, Elina 2011: Arkkitehtuurimme vuosikymmenet 1960-1980. Suomen rakennustaiteen museo, Rakennustietosäätiö RST ja Rakennustieto Oy, Viro.

Haastattelut

Jouni Niemelän puhelinhaastattelu 20.1.2022

Kartat ja ilmakuvat

Maanmittauslaitos 2022 (MML)

Oulun kaupunki, yhdyskunta- ja ympäristöpalvelut 2022

Piirustukset

Alkuperäispiirustukset 1963, Suunnittelu Oy E. Niemelä

Rakennusaikaiset muutospiirustukset 1965, Suunnittelu Oy E. Niemelä

Muutospiirustukset 1973, Suunnittelu Oy E. Niemelä

Muutospiirustukset 1975, Suunnittelu Oy E. Niemelä

Muutospiirustukset 1980, SRT suunnittelu

Ajantasapiirustukset 1995-97

Valokuvat

Kohteen kuvat kuvattu 12.1.2022 / 17.1.2022, kuvaaja Jonna Kallinen.

Kuvaluettelo

Kansi, kuva 1: Kuvattu 2022, Jonna Kallinen.
Kuva 2-5: Pohjakartta / ilmakehän kuva lainattu MML 2022.
Kuvat 6-17: Asemakartat, asemakaavat ja ilmakuvat, Oulun kaupunki, yhdyskunta- ja ympäristöpalvelut 2022.

Kuvat 18-20: Kuvattu 2022, Jonna Kallinen.
Kuva 21: Ilmakehän kuva lainattu MML 2022.

Kuvat 22-28: Kuvattu 2022, Jonna Kallinen.
Kuva 29: Ilmakehän kuva lainattu MML 2022.

Kuvat 30-31: Kuvattu 2022, Jonna Kallinen.
Kuva 32: Suunnittelu Oy E. Niemelä, 1963.

Kuva 33: Asemakaava 1947, Oulun kaupunki.
Kuvat 34-35: Suunnittelu Oy E. Niemelä, 1963.

Kuva 36: Kuvattu 2022, Jonna Kallinen.

Kuvat 37-46: Suunnittelu Oy E. Niemelä, 1963.

Kuva 47-48: Kuvattu 2022, Jonna Kallinen.

Kuvat 49-50: Suunnittelu Oy E. Niemelä, 1965.

Kuvat 51-53: Suunnittelu Oy E. Niemelä, 1973.

Kuvat 54-59: Suunnittelu Oy E. Niemelä, 1974.

Kuvat 60-65: SRT suunnittelu, 1980.

Kuvat 67-95: Kuvattu 2022, Jonna Kallinen.

Kuvat 96-97: Suunnittelu Oy E. Niemelä, 1963.

Kuvat 98-110: Kuvattu 2022, Jonna Kallinen..

Kuva 111: Kaaviomainen esitys nykytilanteen tilajakaumasta. Taustalla 1980 muutosluopakuvat.

Kuvat 111-114: Kuvattu 2022, Jonna Kallinen.

Kuvat 115-117: Suunnittelu Oy E. Niemelä, 196.

Kuvat 118-123: Ajantasapiirustukset 1995-1997

Kuvat 124-126: Säilyneisyyskaaviot. Taustalla 1963

alkuperäispiirustukset / ajantasapiirustukset 1995-97

Kuva 127: Kuvattu 2022, Jonna Kallinen.