



Oulun kaupunki Ympäristöohjelma 2026

Asteen verran ympäristöystävällisempi
26.6.2023



OULU



Sisällysluettelo

- 3 Mitä tehdään ja miksi?
- 4 Johdanto
- 5 Kaupunkistrategian painopisteistä ympäristöohjelman painopisteisiin
- 6 Ympäristöohjelman päivitetty kokonaisuus
- 7 Kaupunkimme kehittyy kestävästi
 - 8 Kestävä kaupunkisuunnittelu
 - 9 Ympäristöystävällinen liikkuminen
 - 10 Hiilineutraali rakentaminen
- 11 Toimimme resurssiviisaasti
 - 12 Tehokas energiankäyttö
 - 13 Hiilineutraali energiantuotanto
 - 14 Toimiva kiertotalous
- 15 Luonto on voimavaramme
 - 16 Luonto kaikkien saavutettavissa
 - 17 Ilmastonmuutokseen sopeutuminen
 - 18 Turvallinen, terveellinen ja viihtyisä elinympäristö
 - 19 Monimuotoinen luonto ja vesistöjen hyvä ekologinen tila
- 20 Edistämme ympäristövastuullisuutta
 - 21 Ympäristövastuulliset oululaiset
 - 22 Kestävät toimintatavat kaupunkikonsernissa
 - 23 Kestävät hankinnat
- 24 Ympäristöohjelman hyödyntäminen ja johtaminen
- 25 Eri toimijoiden roolit ympäristöohjelman toteuttamisessa
- 26-27 Keskeiset käsitteet



Mitä tehdään ja miksi?

Ympäristöohjelma on yksi kaupunkistrategian Oulu 2035 toteuttamisohjelmista. Ohjelman tavoitteena on hyvän ympäristön tilan säilyttäminen ja kaupungin elinvoimaisuuden varmistaminen. Ympäristöohjelman lähtökohtana on kaupunkistrategian painopisteet ja niissä esitetyt linjaukset sekä kaupungin sopimukset ja sitoumukset ympäristöasioiden edistämiseksi.

Sitoumusten taustalla on kansallisia ja kansainvälisiä sopimuksia ja säädöksiä, joiden tavoitteet ja toimenpiteet ovat yhteneviä kaupungin toiminnan kanssa. Ympäristöohjelmalla varmistetaan kaupunkistrategiassa asetettujen linjausten ja ympäristötavoitteiden saavuttaminen.

Keskeisin ympäristöohjelmaa ohjaavista linjauksista on hiilineutraali Oulu 2035. Ympäristöohjelma luo perustan hallintokuntien, liikelaitosten ja kaupungin omistamien yhtiöiden ympäristötavoitteiden asettamiselle ja toimintatapojen kehittämiseksi. Ympäristöohjelma kattaa koko kaupunkiorganisaation toiminnan, vahvistaa elinkeinoelämän kehittämismahdollisuuksia ja ohjaa kaupungin päätöksentekijöitä, henkilöstöä, asukkaita, yrityksiä ja yhteisöjä ympäristövastuulliseen toimintaan.

Johdanto

Päivityksen tausta

Oulun kaupungin ympäristöohjelmaa 2026 kirjoitettaessa päätettiin, että ohjelman toteutuminen arvioidaan ulkopuolisen arvioitsijan toimesta vuonna 2022.

Väliarvioinnin ja ohjelmapäivityksen toteuttajaksi valittiin kilpailutuksen kautta Gaia Consulting. Väliarviointi toteutettiin kesä-elokuussa 2022 ja ympäristöohjelman päivitys elo-joulukuussa 2022.

Arvioinnissa otettiin kantaa ympäristöohjelman toteutuksen edistymiseen ja asetettujen tavoitteiden saavuttamiseen suhteessa siihen mennessä toteutuneisiin toimenpiteisiin ja niiden vaikutuksiin. Väliarvioinnin tuloksia käytettiin ympäristöohjelman päivittämisessä.



Päivityksen tavoite

Ohjelmapäivityksessä väliarvioinnin perusteella tarkennettiin ohjelmakehikkoa (painopisteet, tavoitteet, toimenpiteet, mittarit), päivitettiin ohjelman sisältöä kokonaisuutena sekä painopisteittäin, osallistettiin olennaisia asiantuntijoita ja päättäjiä, luotiin yksinkertainen, selkeä ja vaikuttava viestittävä kokonaisuus, sekä varmistettiin ohjelman hyödynnettävyys jatkossa

Ympäristöohjelman päivityksessä ei ollut tarkoitus tehdä kokonaan uutta ympäristöohjelmaa vaan päivittää sen sisältöä nykyisten painopisteiden puitteissa uudesta kaupunkistrategiasta sekä väliarvioinnista saaduilla tiedoilla ohjelman uudelleen suuntaamiseksi sen loppukaudelle.

Ohjelmapäivitykseen kuului yhteensä viisi työpajaa kaupungin asiantuntijoille sekä yksi luottamushenkilöille. Lisäksi ympäristöohjelman väliarviointia on esitelty yhdyskuntalautakunnalle ja ympäristöohjelman seurantaryhmälle sekä ohjelmapäivitystä ympäristöohjelman seurantaryhmälle, kaupungin johtoryhmälle, yhdyskuntalautakunnalle ja kaupunginhallitukselle.

Sekä väliarviointiin että ohjelmapäivitykseen osallistettiin laajasti asiantuntijoita ja luottamushenkilöitä. Yhteensä ympäristöohjelman väliarviointiin ja päivitykseen osallistui yli 80 kaupungin asiantuntijaa sekä noin 20 päättäjä.

Päivitetty ympäristöohjelma on hyväksytty Oulun kaupunginhallituksessa 26.6.2023.

Kaupunkistrategian painopisteistä ympäristöohjelman painopisteisiin



*Oulu2026 vahvistaa veto- ja pitovoimaa
Oulu on hiilineutraali 2035
Oulussa on vaikuttavat palvelut, kestävä
talous ja hyvinvoiva henkilöstö*



Painopiste 1

Kaupunkimme kehittyy kestävästi

*Suomen yritysmuotoisin kansainvälinen
kasvukeskus
Oulu on hiilineutraali 2035
Oulussa on vaikuttavat palvelut, kestävä
talous ja hyvinvoiva henkilöstö*



Painopiste 2

Toimimme resurssiviisaasti

*Oulu2026 vahvistaa veto- ja pitovoimaa
Oulu on hiilineutraali 2035
Oulussa jokaisella on mahdollista elää
terveellistä ja turvallista elämää*



Painopiste 3

Luonto on voimavaramme

*Sivistys rakentaa kestävä ja
kansainvälistä Oulua*



Painopiste 4

Edistämme ympäristövastuullisuutta



Painopiste 1

Kaupunkimme kehittyä kestävästi

Kestävä kaupunkisuunnittelu
Ympäristöystävällinen liikkuminen
Hiilineutraali rakentaminen



Painopiste 2

Toimimme resurssiviisaasti

Tehokas energiankäyttö
Hiilineutraali energiantuotanto
Toimiva kiertotalous



Painopiste 3

Luonto on voimavaramme

Luonto kaikkien saavutettavissa

Ilmastonmuutokseen sopeutuminen
Turvallinen, terveellinen ja viihtyisä elinympäristö
Monimuotoinen luonto ja vesistöjen hyvä ekologinen tila



Painopiste 4

Edistämme ympäristövastuullisuutta

Ympäristövastuulliset oululaiset
Kestävät toimintatavat kaupunkikonsernissa
Kestävät hankinnat



Ympäristöohjelman päivitetty kokonaisuus

Ympäristöohjelma koostuu neljästä painopisteestä.

Jokaisessa painopisteessä on 3-4 tavoitetta.

Ympäristöohjelma toteuttaa erityisesti seuraavia YK:n Agenda 2030 tavoitteita





Painopiste 1

Kaupunkimme kehittyy kestävästi





Kestävä kaupunkisuunnittelu

Tavoite

Oulun kaupunkisuunnittelu huomioi kestävä kehityksen periaatteet ja kaupungin pitkän aikavälin kehittymisen. Kaupunki tarjoaa asumisen mahdollisuuksia urbaanissa ympäristössä ja maaseudulla, mm. varmistamalla elinvoimaiset kaupunkikeskukset.

Kaupunkisuunnittelussa korostetaan kestävyuden kannalta vaikuttavimpia toimenpiteitä tähdäten kaupunkiympäristöön, joka on rakennuksiltaan, infrastruktuuriltaan ja olosuhteiltaan kokonaisvaltaisesti kestävää.



Toimenpiteet

Alueet suunnitellaan ja toteutetaan kestävästi sekä tonttitarjonnaltaan, asumismuodoiltaan, toiminnoiltaan ja palveluiltaan monipuolisiksi.

Täydennysrakentamisen osuutta kasvatetaan kulttuuriympäristön arvot huomioiden ja viherympäristöjä kehittäen.

Asemakaava-alueiden ulkopuolista rakentamista ohjataan kaavoituksen keinoin parhaiten soveltuville alueille.

Täydennysrakentaminen, uudet asemakaava-alueet ja työpaikka-alueet suunnitellaan tiiveydeltään ja sijainniltaan joukkoliikennettä, jalankulkua ja pyöräilyä tukeviksi.

Viharkerroin-työkalu otetaan käyttöön rakentamisessa. Vihertehokkuus huomioidaan kaupunkialueiden suunnittelussa.

Vähennetään autolla liikkumisen tarvetta ohjaamalla palvelut keskuksiin, jotka ovat saavutettavissa joukkoliikenteellä ja muilla kestäville liikkumismuodoilla.

Keskuksia kehitetään niiden ominaispiirteiden pohjalta toiminnoiltaan monipuolisiksi.

Mittarit

- Asemakaava-alueelle rakennettujen asuntojen osuus vuosittain (%)
- Yleiskaavojen keskusta-alueiden asukkaiden määrä ja osuus asukkaista (%)
- Täydennysrakentamisen osuus asemakaava-alueiden asuntotuotannosta (%) - tavoite 70%
- Tiiviillä alueilla asuvat: asukkaiden määrä ja osuus väestöstä (%)
- Keskustamaisen tiiviillä alueilla asuvat: asukkaiden määrä ja osuus (%)
- Viharkerroin käytössä laadituissa asemakaavoissa, % vuoden aikana asemakaavoitetuista hehtaareista
- Palveluiden saavutettavuus: päiväkodit, peruskoulut, päivittäistavarakaupat, kirjastot (300 m ja 700 m etäisyydellä kyseisistä palveluista asuvat asukkaat (%)

Ympäristöystävällinen liikkuminen

Tavoite

Oulu on ympäristöystävällinen kaupunki, jossa kestävä liikkuminen on houkuttelevaa ja saavutettavaa. Monipuolinen lähellä oleva palvelutarjonta, sekä kestäviin liikkumismuotoihin tukeutuvat matkaketjut mahdollistavat sujuvan liikkumisen ovelta ovelle – ympärivuotisesti.

Liikennejärjestelmää kehitetään vähentämään liikenteen negatiivisia vaikutuksia ja kannustamaan joukkoliikenteen käyttöön.

Toimenpiteet

Joukkoliikenteen tarjontaa ja palvelutasoa kehitetään erityisesti parhaan käyttäjäpotentiaalin alueilla.

Kävely- ja pyörätieverkoston ja pyöräilyn palveluja kehitetään ympärivuotisen käytön lisäämiseksi.

Laaditaan tehokkaan joukkoliikenteen selvitys.

Edistetään kestävästä liikennettä tukevaa maankäyttöä.

Mahdollistetaan jalankulun, pyöräilyn, autoilun, joukkoliikenteen, matkaketjujen sekä raideliikenteen kehittäminen.

Parannetaan rakennetun kävely- ja pyöräilyinfran huollon ja kunnossapidon laatua.

Toteutetaan Kestävän kaupunkiliikunnan suunnitelmaa.

Toteutetaan Oulun kaupungin pysäköintiohjelmaa 2040.

Mittarit

- Joukkoliikenteen matkamäärä ja matkamäärä/asukas/vuosi (seudullinen)
Bussipysäkkien saavutettavuus (300 m ja 700 m)
- Kävely- ja pyöräilyinvestointien osuus yhdyskuntalautakunnan yhdyskuntatekniikkaa koskevista investoinneista (%) ja (€/asukas).
- Asukkaiden määrä tehokkaan joukkoliikenteen kehittämiskäytävän vaikutusalueella (Linnanmaa-Keskusta-Kontinkangas, 400 m)
- Asukkaiden määrä joukkoliikenteen kaupunkilinjojen ja runkolinjojen vaikutusalueella (400 m)
- Oulun keskustan saavutettavuus 15 ja 30 minuutissa eri kulkumuodoilla arkipäivisin, asukkaiden määrä ja osuus asukkaista (%)
- Kävelyn ja pyöräilyn olosuhteiden parantaminen: kävelyn ja pyöräilyn olosuhteiden parantamisen kilometrimäärää seurataan
- Oulun kestävästä kaupunkiliikunnan suunnitelman toteutuminen. Mitataan laadullisesti.
- Moottoriajoneuvoliikenteen, pyöräilijöiden ja kävelijöiden määrät eri pisteissä
Kulutusajakauma valtakunnallisen henkilöliikennetutkimuksen mukaan Oulussa keskustassa sekä alueellisesti (%)
- Oulun kaupungin pysäköintiohjelman 2040 toteutuminen. Mitataan laadullisesti



Hiilineutraali rakentaminen



Tavoite

Oulussa kaikessa korjaamisessa, rakentamisessa ja purkamisessa pyritään hiilineutraaliuteen sekä materiaalien säästöön laadusta tinkimättä. Lisäksi suositaan ensisijaisesti korjaamista uuden rakentamisen sijaan.

Julkiset rakennukset toimivat esimerkkeinä hiilineutraaleille ja kestäville rakentamisen ratkaisuille.



Toimenpiteet

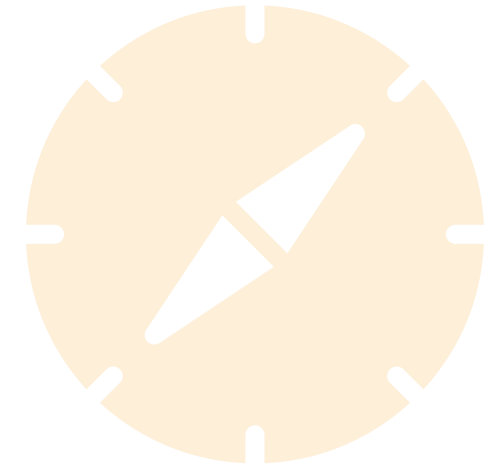
Olemassa olevaa rakennuskantaa ensisijaisesti korjataan, parannetaan ja ylläpidetään käyttöiän lisäämiseksi.

Rakentamisen hiilineutraaliutta edistetään kaikessa kaavoituksessa ja tontinluovutuksessa.

Korjausrakentamiseen ja asumiseen kehitetään nykyistä määräystasoa parempaan laatutasoon tähtäävää ohjausta.

Mittarit

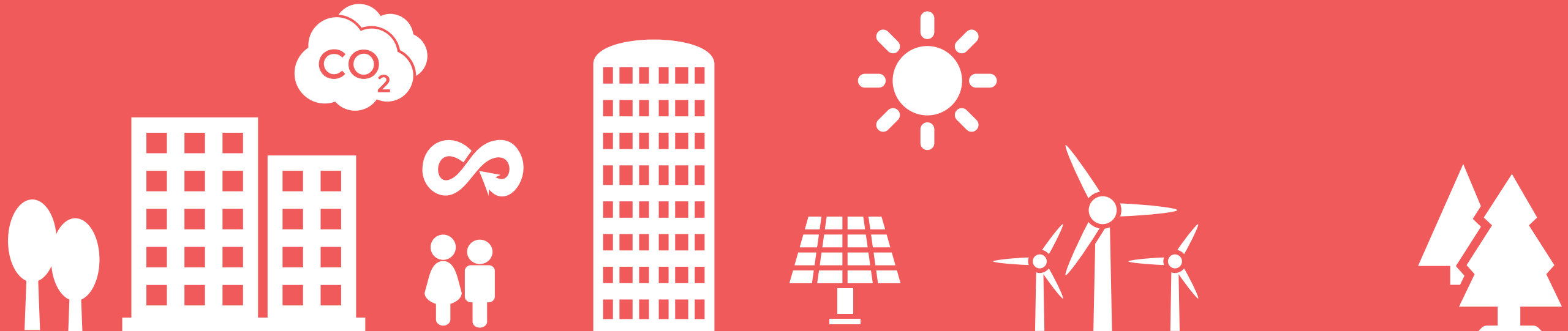
● Korjausrakentamisen rakennuslupien määrä per vuosi / luvitetut neliömäärät





Painopiste 2

Toimimme resurssiviisaasti





Tehokas energiankäyttö



Tavoite

Oulussa energiaa käytetään tehokkaasti toiminnan olosuhteista tinkimättä. Kaupunki toimii suunnannäyttäjänä, mahdollistaen tehokkaan energiankäytön myös kuntalaisille ja yrityksille.

Julkiset rakennukset toimivat energiaratkaisujen edelläkävijöinä pitkäjänteisesti ja suunnitelmallisesti.



Toimenpiteet

Kaupungin omaa energiankulutusta vähennetään vähintään 10,5 prosenttia vuoteen 2025 mennessä vuoden 2014 tasosta kunta-alan energiatehokkuussopimuksen mukaisesti. Valmistellaan uuteen sopimukseen liittyminen.

Kaupungin kiinteistöjen ominaiskulutusta pienennetään ja varmistetaan energiatehokkuusinvestointien toteutuminen.

Kuntalaisille ja yrityksille tarjotaan neuvontaa ja ohjausta rakentamisen, rakennusten käytön ja huollon energiatehokkuudesta ja elinkaarikestävyydestä.

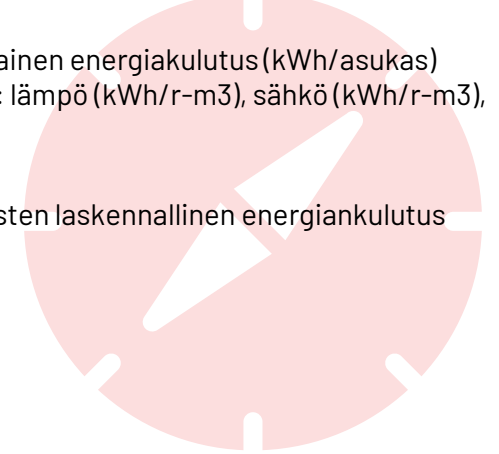
Kiinteistöjen ja vuokra-asuntojen energiankulutuksen vähentämisessä ja seurannassa hyödynnetään digitaalisia ratkaisuja (ml. kysyntäjousto).

Hukkaenergian käyttöä lisätään ja hyödyntämismahdollisuudet huomioidaan jo aluesuunnittelussa.

Kaupungin investointipäätöksissä huomioidaan hankkeiden elinkaarikustannukset.

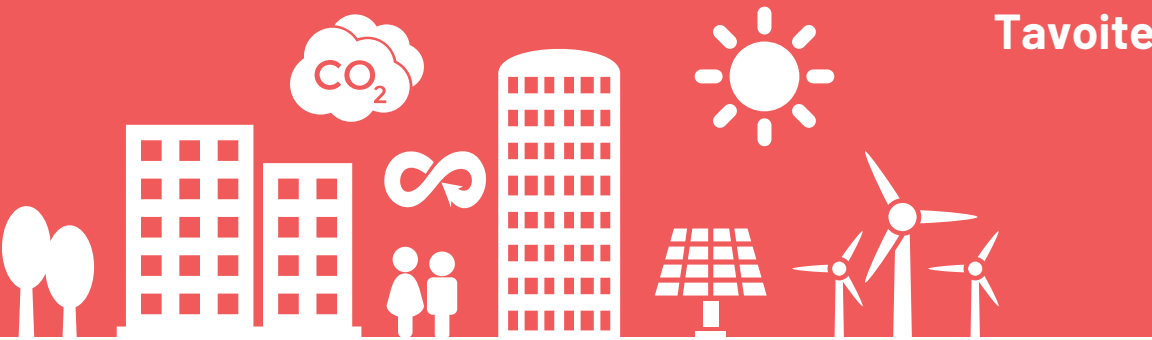
Mittarit

- Energiatehokkuustoimenpiteillä saavutettu energiansäästö (GWh)
- Kaupungin oman toiminnan asukaskohtainen energiakulutus (kWh/asukas)
- Kaupungin kiinteistöjen ominaiskulutus: lämpö (kWh/r-m³), sähkö (kWh/r-m³), vesi (l/r-m³)
- Asutuksen veden kulutus (l/asukas/vrk)
- E-luku uudisrakentamisessa ja rakennusten laskennallinen energiankulutus





Hiilineutraali energiantuotanto



Tavoite

Energiantuotannon kasvihuonekaasupäästöjä vähennetään monipuolisesti ja systemaattisesti. Uusiutuvaa energiaa tuotetaan ja hyödynnetään laajasti erilaisin hybridijärjestelmin.

Oulu on hiilineutraali vuonna 2035. Sen myötä myöskään energiantuotanto ei enää aiheuta ilmastoa lämmittäviä hiilidioksidipäästöjä ilmakehään tai päästöt kompensoidaan hiilinieluilla/hiilidioksidin talteenotolla.



Toimenpiteet

Kasvihuonekaasupäästöjä vähennetään lisäämällä uusiutuvien energialähteiden osuutta ja uusia energian tuotantomuotoja.

Hajautetun energiantuotannon mahdollisuuksia lisätään. Kannustetaan pienenergian tuotantoon ja edistetään kaksisuuntaista energiantuotantoa.

Kasvatetaan ja laajennetaan biokaasuliiketoimintaa. Lisätään omaa sähkön- ja lämmöntuotantoa, biopolttoaineiden tuotantoa sekä nesteytetyn biokaasun jakelua.

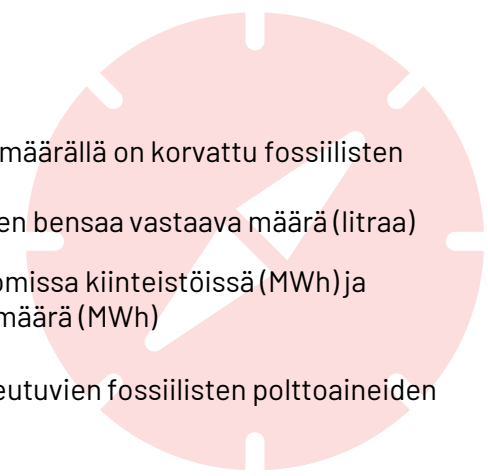
Uusiutuvan energian käytön osuutta kaupungin omista kiinteistöissä lisätään ja fossiilisen energian käyttöä vähennetään kuitenkin huoltovarmuus huomioiden.

Oulun Energian hiilineutraalituspolku toteutetaan.

Turpeesta luovutaan hallitusti.

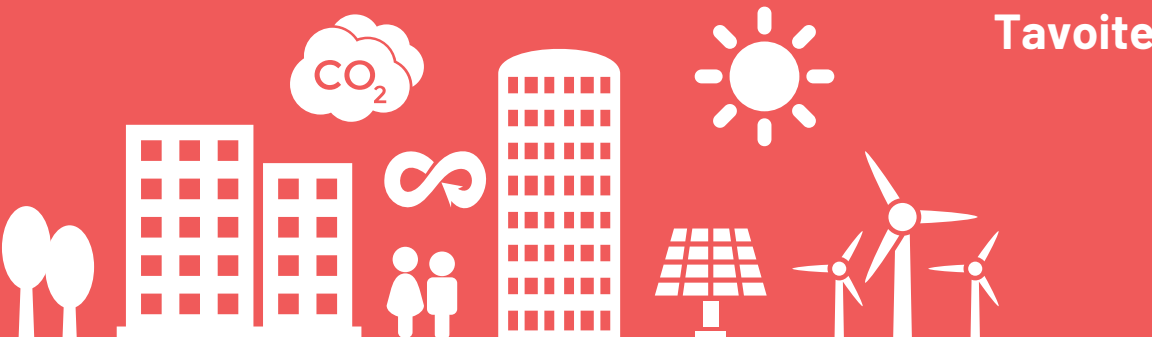
Mittarit

- Eri energialähteiden osuudet energian kokonaishankinnassa ja kaukolämmön tuotannossa
- Biokaasulla tuotetun lämmön ja sähkön määrällä on korvattu fossiilisten polttoaineiden käyttöä (milj. litraa)
Biokaasulla tuotetun liikennepolttoaineen bensaa vastaava määrä (litraa)
- Uusiutuvan energian määrä kaupungin omista kiinteistöissä (MWh) ja fossiilisten energiantuotantomuotojen määrä (MWh)
- Oulun Energian energiantuotannosta aiheutuvien fossiilisten polttoaineiden hiilidioksidipäästöjen määrä.





Toimiva kiertotalous



Tavoite

Oulu toimii kiertotalouden periaatteiden mukaisesti, synnyttäen uutta liiketoimintaa ja yhteistyötä. Kiertotaloudessa materiaaleja hyödynnetään tehokkaasti ja kestävästi ja ne pysyvät kierrossa pitkään ja turvallisesti. Tuotteita myös jaetaan, vuokrataan, korjataan ja kierrätetään. Palvelullistaminen on osa kiertotaloutta.

Oulun kiertotalouden tiekartassa määritellyt tavoitteet ja toimenpiteet on omaksuttu laajasti ja siellä esitetyt toimenpiteet ovat jo mukana arjessa.



Toimenpiteet

Kiertotalouden tiekartan toimenpiteet toteutetaan suunnitellusti.

Kaavoituksella luodaan edellytykset ylijäämämassojen ja uusiomateriaalien käyttöön. Suunnittelun perusteena käytetään massataloustarkasteluun ja päästölaskentaan perustuvaa vaihtoehtoverailua.

Kaupungin toiminnoissa syntyvät materiaali- ja massavirrat selvitetään ja suurimmille jakeille laaditaan hallinta- ja hyötykäyttösuunnitelmat (MASSA-hanke).

Jakamistaloutta ja yhteiskäyttöä edistetään kehittämällä kirjastoja, asukastupia, kylätaloja ym. jakamistalouden alustoina ja kannustamalla yhteisöllisyyteen.

Myönteistä suhtautumista kiertotalouteen edistetään viestimällä siitä positiivisesti, innostavasti ja avoimesti.

Mittarit

Kiertotalouden tiekartan toimenpiteiden toteutuminen. Mitataan laadullisesti.

Jätejakeiden (polttokelpoinen jäte + erilliskerätty biojäte) määrät ja hyödyntämisasteet





Painopiste 3

Luonto on voimavaramme





Luonto kaikkien saavutettavissa

Tavoite

Oulu on luonnonläheinen kaupunki, joka huomioi maankäytössä virkistysarvot, sekä ekologisten verkostojen laadun, saavutettavuuden, määrään ja kytkeytyneisyyden.

Oulun jokaisella asuinalueella on luontoa.*



Toimenpiteet

Viher- ja lähivirkistysalueita ja vesistöjen virkistyskäyttömahdollisuuksia kehitetään.

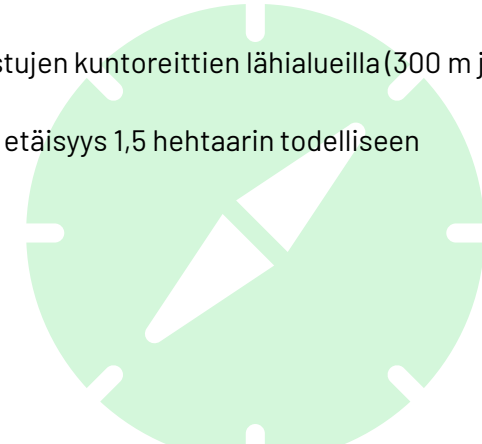
Ulkoilureitistöjen saavutettavuutta kestäväillä liikkumismuodoilla parannetaan ja esteettömien reittien riittävydestä huolehditaan.

Viherverkostojen kattavuutta vahvistetaan ja pääviheryhteyksien säilyttäminen turvataan.

Luontoyhteys turvataan rakennetun ympäristön suunnittelussa.

Mittarit

- Oulun kaupungin viheralueiden ja retkeilyalueiden kunnossapitoon käytetyt määrärahat (€/asukas). Tavoitteena 2€/asukas
- Asukkaiden määrä ja osuus valaistujen kuntoreittien lähialueilla (300 m ja 700 m)
- Asukkaiden määrä ja osuus, joilla etäisyys 1,5 hehtaarin todelliseen viheralueeseen alle 300 m



*Määriteltävä kaupungin toimesta tarkemmin – mikä käytännössä lasketaan luonnoksi. Alustavasti: Luonto tarkoittaa elinympäristöä, käsittäen maankamaran sekä vesi- ja ilmakehän kasveineen ja eläimineen, jota on vain vähän tai ei ollenkaan muokattu ihmisen toimesta. Kielitoimiston sanakirja. 2022 Kotimaisten kielten keskus ja Kielikone Oy. Haettu 15.11.2022: <https://www.kielitoimistonsanakirja.fi/luonto>



Ilmastonmuutokseen sopeutuminen

Tavoite

Oulun kaupunkiympäristö suunnitellaan mm. maankäytöltään, rakennusten ominaisuuksiltaan sekä ekosysteempipalveluiltaan ilmastokestäväksi.

Ympäristöratkaisuilla hillitään ilmastonmuutosta ja samalla sopeudutaan ilmastonmuutoksen vaikutuksiin.



Toimenpiteet

Sään ääri-ilmiöihin liittyen riskikartoitusten ja varautumissuunnitelmien ajantasaisuudesta huolehditaan. Suunnitelmien ja kartoitusten pohjalta toteutetaan systemaattisesti sopeutumiseen liittyviä toimenpiteitä.

Hulevesiohjelmaa toteutetaan luonnonmukaisia ratkaisuja painottaen.

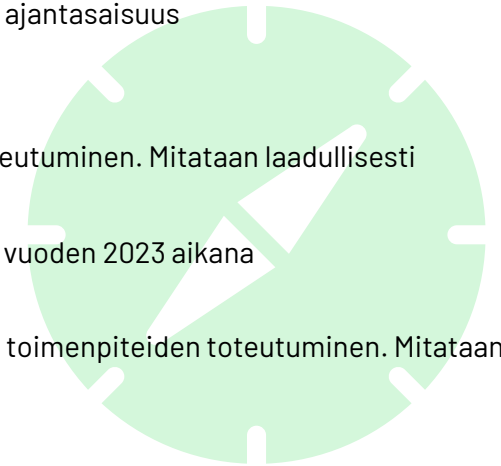
Laaditaan ilmastotiekartta, joka täsmentää ilmastonmuutokseen sopeutumisen toimenpidekokonaisuudet.

Toteutetaan metsien hoito- ja käyttösuunnitelmaa. Metsien harvennuksesta huolehditaan ajallaan ja puustot pidetään kasvukunnossa.

Ilmastoystävällisten viljelytapojen käyttöönottoa edistetään.

Mittarit

- Varautumissuunnitelmien toteutus ja ajantasaisuus
- Hulevesiohjelman toimenpiteiden toteutuminen. Mitataan laadullisesti
- Kaupungin ilmastotiekartta laaditaan vuoden 2023 aikana
- Metsien hoito- ja käyttösuunnitelman toimenpiteiden toteutuminen. Mitataan laadullisesti





Turvallinen, terveellinen ja viihtyisä elinympäristö

Tavoite

Oulun elinympäristön laatua parannetaan ja ylläpidetään ihmisten ja ympäristön hyvinvoinnin ja terveyden edistämiseksi.

Suunnittelussa ja toteutuksessa otetaan huomioon esimerkiksi melu ja ilmanlaatu sekä maa-alueiden ja vesistön tila.



Toimenpiteet

Uudis- ja korjausrakentamisen laadunohjauksella edistetään terveellisten ja turvallisten rakennusten rakentamista.

Rakennetun elinympäristön terveellisyydestä ja turvallisuudesta huolehditaan ennakoivalla, oikea-aikaisella ja kohdennetulla kunnossapidolla.

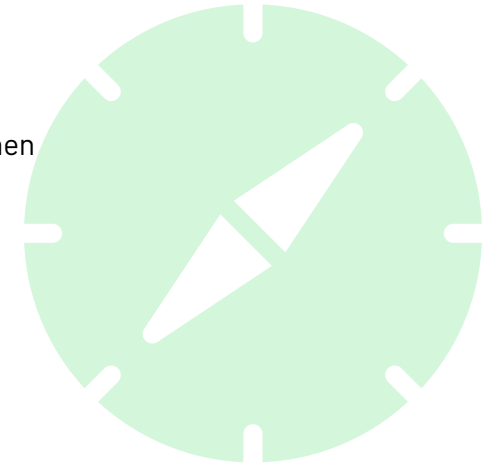
Melu- ja värinä Haitat ehkäistään ennalta maankäytön- ja liikenteensuunnittelun keinoin. Meluntorjuntaohjelma toteutetaan.

Hyvää sisäilmanlaatua kaupungin kiinteistöissä ylläpidetään reaaliaikaista mittaustietoa hyödyntäen.

Pilaantuneet maa-alueet puhdistetaan kestäviä kunnostusmenetelmiä suosien.

Mittarit

- Sisäilmatyöryhmän/ryhmien kohteiden määrä
- Ulkoilman epäpuhtauspitoisuudet
- Meluntorjuntasuunnitelman toteuttaminen
Melulle altistuvien asukkaiden määrä





Monimuotoinen luonto ja vesistöjen hyvä ekologinen tila

Tavoite

Oulussa luonnon monimuotoisuuden säilyttäminen tai parantaminen, riittävät viheralueet ja hyvä vesistön tila huomioidaan kaikessa maankäytön suunnittelussa.

Luonnon monimuotoisuudella tarkoitetaan luonnon, lajien ja geenien kirjoa, jotka ovat välttämättömiä kaupungille, kaupunkilaisille ja kestäväälle yritystoiminnalle.



Toimenpiteet

LUMO-selvityksen toimenpiteet toteutetaan.

Luontoa ennallistetaan EU- ja kansallisten sitoumusten mukaisesti.

Toteutetaan vesialueiden hoito- ja käyttösuunnitelmaa.

Viemäriverkostoa laajennetaan ja saneerausta jatketaan tehostetusti.

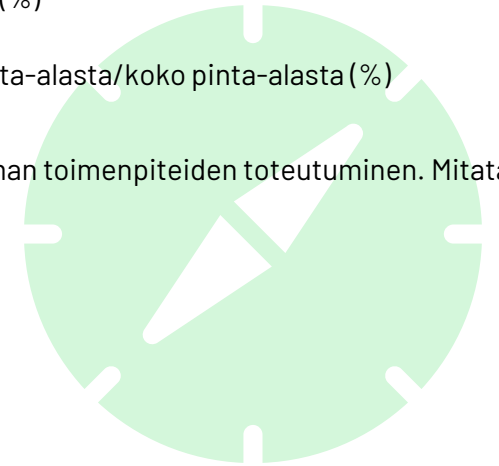
Vesistöjen hajakuormitusta vähennetään ja vesien tilaa parannetaan vesistöt huomioivalla maankäytöllä ja kunnostushankkeilla.

Maatalouden ravinnekuormitusta vähennetään kannustamalla ympäristöystävällisten menetelmien käyttöön.

Tehokkaalla jätevedenpuhdistuksella turvataan osaltaan vesistöjen veden laadun parantaminen.

Mittarit

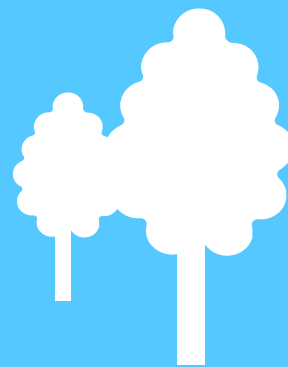
- LUMO-selvityksen toteutus ja toimenpidekokonaisuuksien seuranta Vanhojen metsien osuus metsämaasta (%)
- Luonnonsuojelualueiden osuus maapinta-alasta/koko pinta-alasta (%)
- Vesialueiden hoito- ja käyttösuunnitelman toimenpiteiden toteutuminen. Mitataan laadullisesti.
- Viemäriverkoston vuotovesiprosentti
- Vesistöjen ekologinen tila
- Yhdyskunnan jätevesien kokonaiskuormitus, BOD ja fosfori (g/as/vrk)





Painopiste 4

Edistämme ympäristövastuullisuutta





Tavoite

Oulussa kaupunkilaiset, yritykset ja yhteisöt tietävät ja ymmärtävät omien tekojensa vaikutukset kaupungin ympäristötavoitteiden saavuttamiseksi.

Kaupunki kannustaa ja opastaa oululaisia sekä mahdollistaa kestävän elämän kaikilla sen vaikutuspiirissä olevilla osa-alueilla.



Toimenpiteet

Ympäristövaikutusten ja elinkaarikustannusten arviointi otetaan käyttöön merkittävien hankkeiden suunnittelu- ja päätöksentekovaiheissa.

Kuntalaisia, yrityksiä ja yhteisöjä kannustetaan ympäristövastuullisuuteen neuvonnalla ja tiedottamisella sekä kaupungin omalla esimerkillä.

Edistetään verkostoyhteistyötä kaupungin ja muiden toimijoiden kesken.

Varhaiskasvatuksen ja opetuksen yksiköistä kehitetään kestävän tulevaisuuden oppimisympäristöjä.

Oululainen kestävän tulevaisuuden opinvirta ohjaa oululaisia lapsia ja nuoria sekä heidän kanssaan toimivia kestävään elämäntapaan.

Mittarit

- Merkittävien hankkeiden lukumäärä, joissa toteutunut suunnittelu- ja päätöksentekovaiheissa ympäristövaikutusten ja elinkaarikustannusten arviointi
- Kaupunkilaiskyselyn toteutus (kyllä/ei) ja tulokset ympäristöohjelman tunnettuudesta ja toimenpiteiden onnistumisesta
- Viestintäkampanjoiden määrä (lkm/v)
- Vihreä lippu -koulut ja -päiväkodit
- Timosenkosken luontokoulun, Alaköökkin ja Luontokodon ympäristökasvatusta syventävään toimintaan osallistuneiden määrä



Kestävät toimintatavat kaupunkikonsernissa

Tavoite

Oulussa kestävät toimintatavat ja ympäristön huomioiminen ovat kaupungin arkea.



Toimenpiteet

Ekotukitoimintaa jatketaan ja toiminnan sisältöä kehitetään toimialakohtaisesti.

Palvelu- ja tavaraliikennettä tehostetaan ja yhdistetään.

Edistetään kestävämpää ruokahuoltoa, mm. lisäämällä paikallisten raaka-aineiden osuutta kaupunkikonsernin tuottamissa tai tilaamissa aterioissa. Vähennetään ruokahävikkiä.

Päästöttömän ja vähäpäästöisen käyttövoiman osuutta kaupungin omista kuljetuksissa lisätään.

Etätöiden ja -neuvotteluiden mahdollisuudet hyödynnetään. Matkustamisessa käytetään ympäristöystävällisiä kulkumuotoja.

Tilat suunnitellaan monikäyttöisiksi ja tilojen käyttöä tehostetaan. Tarpeettomista tiloista luovutaan.

Lisätään esihenkilöiden, työntekijöiden ja luottamushenkilöiden ympäristöosaamista sekä ymmärrystä oman työn kytkeytymisestä kestävä kehityksen tavoitteisiin.

Kaupungin työntekijöitä kannustetaan kulkemaan työmatkat pyöräillen, kävellen tai joukkoliikenteellä.

Toimitaan ja jaetaan oppeja paikallisissa, kansallisissa ja kansainvälisissä verkostoissa.

Mittarit

● Ekotukihenkilöiden määrä ja sijoittuminen

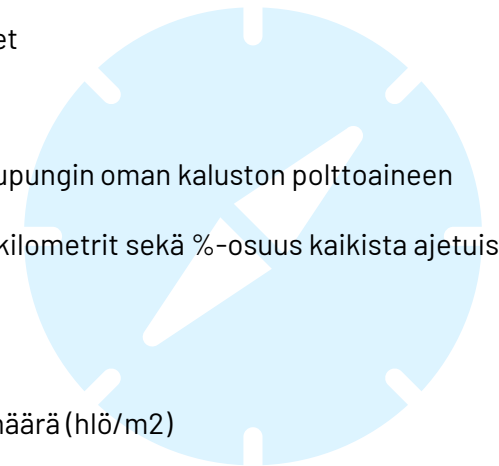
● Palvelu- ja tavaraliikenteen kustannukset

● Päästöttömien polttoaineiden osuus kaupungin oman kaluston polttoaineen käytöstä (%)
Päästöttömästi ajettujen joukkoliikenteen kilometrit sekä %-osuus kaikista ajetuista kilometreistä

● Henkilöstön määrä / kaupungin tilojen määrä (hlö/m²)

● Esihenkilöille, työntekijöille ja luottamushenkilöille järjestettävät ympäristökoulutukset (lkm ja hlö)

● Työsuhdepolkupyöräedun käyttöön ottaneiden määrä





Tavoite

Oulu on osaava hankkija, joka tekee ympäristön kannalta vastuullisia hankintoja.

Hankinnoille on määritelty kriteeristö, jota seurataan ja mitataan.



Toimenpiteet

Hankinnat tukevat Oulun kaupungin ympäristöohjelmaa ja hiilineutraalisuustavoitteen saavuttamista.

Hankinnoissa huomioidaan hankinnan tarve, ympäristövaikutukset ja elinkaarikustannukset.

Tarjouspyyntöihin ja sopimukseen lisätään ympäristökriteerit ja vaatimus niiden täyttymisestä. Ympäristökriteerien tulee olla vähimmäisvaatimuksena tai vertailuperusteena merkittävällä painoarvolla.

Hankinnoissa pyritään hyödyntämään ympäristökriteereitä. Kriteerien käyttämättä jättäminen tulee perustella.

Mittarit

- Energiatehokkuutta edistävät hankintasopimukset, määrä ja osuus
- Ympäristöratkaisuja sisältävät hankintasopimukset, määrä ja osuus





Ympäristöohjelman hyödyntäminen ja johtaminen

Seuraavat linjaukset perustuvat ympäristöohjelman päivitysprosessissa pidettyjen työpajojen johtopäätöksiin:

- 1) 19.9.2022 toimialajohdon työpaja ja
- 2) 9.11.2022 päättäjätyöpaja.

Päätöksenteon tueksi tehdään vaikutusarviointi siitä, kuinka päätös edistää tai hidastaa ympäristöohjelmassa linjattuja ympäristötavoitteiden saavuttamista.

Päätökset, jotka ovat ristiriidassa tai hidastavat ympäristöohjelman tavoitteisiin pääsyä, tulee perustella sekä löytää korjaavia ja kompensoivia toimenpiteitä.

Budjetoinnissa sekä ympäristöohjelman mukaisiin tavoitteisiin liittyvässä päätöksenteossa otetaan huomioon investoinnin elinkaarivaikutukset.

Ympäristöohjelman etenemistä ja kokonaisvaikuttavuutta on hyvä tarkastella säännöllisin väliajoin. Mittarointi kohdistetaan vaikuttavimpiin toimiin.

Päätöksenteossa on hyvä keskittyä myös sellaisiin toimenpiteisiin, jotka näkyvät oululaisten arjessa konkreettisesti ja edistävät arjen ympäristöystävällisyyttä.



Eri toimijoiden roolit ympäristöohjelman toteuttamisessa

Toimeenpano

Vastuu ympäristöohjelman toimeenpanosta ja tiedon tuottamisesta on toimialoilla, liikelaitoksilla ja kaupungin omistamilla yhtiöillä, jotka myös vastaavat lauta- ja johtokuntatason raportoinnista.

Seuranta ja kehittäminen

Ympäristöohjelman toteutumisen seurannasta ja kehittämisestä vastaa ympäristöohjelman seurantaryhmä.

Seurantaryhmän jäsenet:

Marko Kilpeläinen, Kaupunkiympäristöpalvelut, puheenjohtaja
Anna-Maria Levy, Kaupunkiympäristöpalvelut
Ari Heikkinen, Konsernihallinto
Sari Matinheikki, Konsernihallinto
Tero Aho, Sivistys- ja kulttuuripalvelut
Pekka Seppälä, Rakennusvalvonta
Johan Alatalo, Tilapalvelut
Jouni Lähdemäki, Oulun Vesi
Sami Hirvonen, Kiertokaari Oy
Tarja Väyrynen, Oulun Energia Oy
Päivi Vähänikkilä-Kuronen, Oulun Satama Oy
Raimo Hätälä, Sivakka Oy
Janne Hietaniemi, BusinessOulu
Leena Tuuri, Oulun seudun ympäristötoimi
Jonna Hakala, Oulun seudun ympäristötoimi
Vesa Miettunen, Oulun seudun ympäristötoimi, sihteeri

Koordinointi ja raportointi

Ohjelman toteutumisesta viestitään säännöllisesti. Ympäristöohjelma raportoidaan vuosittain kaupunginhallitukselle. Ympäristötaloudelliset tunnusluvut raportoidaan kaupungin tilinpäätöksen yhteydessä. Vuosiraportin laatii Oulun seudun ympäristötoimi -liikelaitos, joka vastaa myös ohjelman koordinoinnista ja seurannan kehittämisestä.

Ympäristöohjelman päivityksestä vastannut työryhmä:

Anna-Maria Levy, Kaupunkiympäristöpalvelut
Sari Matinheikki, Konsernihallinto
Jonna Hakala, Oulun seudun ympäristötoimi
Maarit Talvitie, Oulun seudun ympäristötoimi
Vesa Miettunen, Oulun seudun ympäristötoimi
Leena Tuuri, Oulun seudun ympäristötoimi
Suvi Korpinen, Yhdyskunta- ja ympäristöpalvelut
Mika Uolamo, Yhdyskunta- ja ympäristöpalvelut



Käsitteet 1/2

Baanaverkosto: Pyöräilyn pääverkosto

BOD: Biologinen hapenkulutus (BOD) ilmoittaa happimäärän, jonka mikrobit kuluttavat hajottaessaan orgaanista ainetta aerobisissa oloissa.

CO2-ekv: CO2-ekv eli hiilidioksidiekvivalentti on suure, jonka avulla voidaan yhteismitallistaa eri kasvihuonekaasujen päästöt. Hiilidioksidiekvivalentin laskemista varten kasvihuonekaasujen päästöt kerrotaan niiden GWP-kertoimilla (global warming potential), joka kuvaa kaasun vaikutusta ilmastoon lämpenemiseen tietyllä aikajänteellä.

E-luku: Rakennuksen laskennallinen kokonaisenergiankulutus, joka on painotettu energiamuotojen kertoimilla [kWh/m² vuodessa].

Ekosysteemipalvelut: Ekosysteemipalveluilla tarkoitetaan luonnon ekosysteemien toimintojen tuottamia suoria tai välillisiä hyötyjä ihmiselle ja muille ekosysteemeille. Esimerkkejä palveluista ovat pohjaveden muodostuminen ja vesitasapainon ylläpito, metsävarat, hiilinielut sekä virkistys ja retkeily.

Ekotehokkuus: Ekotehokkuudella tarkoitetaan toimintaa, jonka tavoitteena on tuottaa enemmän palvelua ja hyvinvointia vähemmällä luonnonvarojen kulutuksella. Tuotanto ja kulutus on ekotehokasta, kun mahdollisimman pienillä materiaali- ja energiapanoksilla saadaan

mahdollisimman suuri tuotos, eli resurssien kulutus tuotantoyksikköä kohden on minimoitu.

Energiatehokkuus: Energiatehokkuus on energian käytön tehokkuuden parantamista siten, että energian ominaiskulutus alenee.

Ilmastokestävä suunnittelu: keskittyy ilmastomuutoksen hillintään ja siihen sopeutumiseen. Suunnittelu huomioi miten väestötiheys, alueellinen kasvu, maankäyttö ja rakennusten ominaisuudet kehittyvät sekä tarkastelee ekosysteemipalveluiden tarjoamia aineettomia ja aineellisia hyötyjä mm. sää- ja ilmatoriskien hallintaan liittyen.¹

Jakamistalous: Yhteiskäytölliset muodot, joissa hyödynnetään jakamislustoja tavaroiden tai palveluiden väliaikaista käyttöä varten. Jakamistaloudessa keskeistä on siirtyä tavaran tuottamisesta, myymisestä ja omistamisesta talouteen, joka painottaa tavaran lainaamista, vaihtamista, vuokraamista, kierrätystä ja yhteiskäyttöä sekä aineettomia palveluita.²

Kiertotalous: Oulu toimii kiertotalouden periaatteiden mukaisesti, synnyttäen uutta liiketoimintaa ja yhteistyötä. Kiertotaloudessa materiaaleja hyödynnetään tehokkaasti ja kestävästi ja ne pysyvät kierrossa pitkään ja turvallisesti. Tuotteita myös jaetaan, vuokrataan, korjataan ja kierrätetään. Palvelullistaminen on osa kiertotaloutta.²

Keskustamaisen tiivis alue: Alueet, joilla asukasmäärä on vähintään 50 asukasta hehtaarilla. Tukee intensiivistä joukkoliikennettä. Mittausalueina yhdyskuntarakenteen seurantajärjestelmän (YKR) 250 metrin ruudukko.

Luonnon ennallistaminen: EU:n ennallistamisasetus toteuttaa jäsenmaiden sopimaa biodiversiteettistrategiaa. Ennallistamisasetuksen myötä jäsenmaiden on tehtävä luonnonhoidollisia toimenpiteitä esimerkiksi soilla, metsissä, maatalousympäristöissä, tuntureilla, rannoilla, merellä ja sisävesissä. Toimenpiteitä voivat olla esimerkiksi suo-ojien tukkiminen, laidunnuksen palauttaminen perinteisesti laidunkäytössä olleille alueille, joki- ja puroomien palauttaminen kohti luonnontilaa ja kuusten poistaminen lehdoista.³

Luonnon monimuotoisuus: ekosysteemien (luonnonpääoma), lajien ja geenien kirjo, jotka ovat olennaisia ihmisten hyvinvoinnille, taloudelle ja yhteiskunnalle. Monimuotoisuus on myös ratkaisevan tärkeää ekosysteemipalveluille, kuten pölytykselle, ilmaston säätelylle, tulvasuojelulle, maaperän hedelmällisyydelle sekä ruoan, polttoaineen, kuidun ja lääkkeiden tuotannolle.⁴



Käsitteet 2/2

Materiaalitehokkuus: Materiaalitehokkuudella tarkoitetaan sitä, että vähemmästä tuotetaan enemmän ympäristöä säästäen. Tavoitteena on käyttää mahdollisimman vähän materiaaleja, raaka-aineita ja energiaa. Samalla pyritään myös vähentämään tuotteen tai palvelun haitallisia ympäristövaikutuksia koko sen elinkaaren aikana.

Pilaantuneet maa-alueet: Pilaantunut alue, jolla ihmisen toiminnan seurauksena on haitallisia aineita siinä määrin, että ne aiheuttavat haittaa tai merkittävää riskiä ympäristölle tai terveydelle, viihtyisyyden heikkenemistä tai muuta vastaavaa haittaa.⁵

Resurssitehokkuus: Resurssitehokkuus kattaa mm. materiaalien ja energian käytön tehostamisen, tuotteiden tai jätteen kierrätyksen ja uudelleen käytön. Resurssitehokkuus laajassa merkityksessään sisältää materiaalin ja energian käytön lisäksi ilman, veden, maan ja maaperän käytön.

Resurssiviisaus: Resurssiviisaus on kykyä käyttää erilaisia resursseja (luonnonvarat, raaka-aineet, energia, tuotteet ja palvelut, tilat ja aika) harkitusti ja hyvinvointia sekä kestävästä kehityksestä edistävällä tavalla.

Tehokas joukkoliikenne: Suurikapasiteettinen joukkoliikenteen kulkumuoto tiheällä vuorovälillä (tiheämpi kuin 10 min/h), esimerkiksi superbussi tai raitiotie, joka kulkee pääosin omalla kaistallaan tai omassa tilassaan erotettuna muusta liikenteestä.⁶

Tiiviisti asuttu alue: Alueet, joilla asukasmäärä on vähintään 20 asukasta hehtaarilla. Karkea raja kannattavalle joukkoliikenteelle. Mittausalueina yhdyskuntarakenteen seurantajärjestelmän (YKR) 250 metrin ruudukko.

Täydennysrakentaminen: kaupunkirakenteen tiivistäminen jo rakennetuille tonteille lisärakentamalla.

Viherkerroin: työkalu, joka kuvaa tontin tai korttelin vihertehokkuutta, eli kuinka paljon suhteessa tontin pinta-alaan tontilla on erilaisia kasvillisuuspinnoja (esim. puut, pensaat, köynnökset, viherkatot) ja sadevesiä viivyttäviä ratkaisuja.⁷

Viheryhteys: Viheralue, joka yhdistää laajempia viheralueita ihmisiä ja virkistäytymistä (virkistysyhteys) ja/tai eläimien ja kasvien liikkumista ja leviämistä (ekologinen yhteys) palvelevaksi kokonaisuudeksi.⁸

Vihreä lippu: Päiväkodeille, kouluille, ammatillisille oppilaitoksille ja vapaa-ajantoimijoille suunnattu ympäristökasvatusohjelma.

LÄHTEET:

1. Ilmatieteen laitos. 2022. Ilmatieteen laitos: Kohti ilmastokestävämpää alue- ja kaupunkisuunnittelua. Haettu 14.12.2022: [https://hiilineutraalisuomi.fi/fi-FI/Canemure/Osahankkeet/Ilmatieteen_laitos/Ilmatieteen_laitos_Kohti_ilmastokestavam\(49436\)](https://hiilineutraalisuomi.fi/fi-FI/Canemure/Osahankkeet/Ilmatieteen_laitos/Ilmatieteen_laitos_Kohti_ilmastokestavam(49436))
2. Oulun kiertotalouden tiekartta. 2021.
3. Ympäristöministeriö. 2022. EU:n biodiversiteettistrategia ja ennallistamisasetus. Haettu 14.12.2022: <https://ym.fi/eu-n-biodiversiteettistrategia>
4. Euroopan ympäristökeskus. 2020. Biodiversity – Ecosystems. Haettu 14.12.2022: <https://www.eea.europa.eu/themes/biodiversity/intro>
5. SYKE. 2022. Pilaantuneet maa-alueet. Haettu 14.12.2022: https://www.ymparisto.fi/fi-fi/kulutus_ja_tuotanto/pilaantuneet_maaalueet
6. Oulun keskustan liikenteen yleissuunnitelma. 2022
7. Aalto-yliopisto. 2022. Viherkerroin. Haettu 14.12.2022: <https://viherkerroin.aalto.fi/>
8. SYKE. 2013. Kaupunkiseutujen vihreän infrastruktuurin käsitteitä. Haettu 14.12.2022: https://helda.helsinki.fi/bitstream/handle/10138/42483/SYKEra_39_2013.pdf