

## KATUSUUNNITELMASELOSTUS

---

Kohteen nimi:	<b>Tahkokankaan kadut, ympäristö ja vesihuolto, LYK 2021_0026</b>	Piirustusno:t	
Selostuksen laati:	Plaana Oy Ville Nikkinen Pääsuunnittelija	pvm:	18.11.2021
Selostuksen hyväksyi:	Oulun kaupunki  Pekka Turunen projekti-insinööri	pvm:	18.11.2021

### Suunnitelman kuvaus

#### Sijainti ja asemakaava

Suunnittelukohte sijaitsee Hiironen (21) kaupunginosassa Kiilakiventien ja Metsänkuninkaantien läheisyydessä. Alueen voimassa oleva asemakaava on vahvistettu 10.03.2021 (kaavatunnus 564-2347). Suunnittelualue rajoittuu pohjoisessa ja lännessä vuonna 2004 voimaan tulleeseen asemakaavaan, jonka tunnus on 564-1779. Etelässä suunnittelualue rajoittuu rautatiehen ja idässä kaavoittamattomaan metsään sekä nykyiseen linatin kuntosuunnitelmaan.

#### Nykytilanne

Suunnittelualueella sijaitsee Pohjois-Pohjanmaan sairaanhoitopiirin Tahkokankaan palvelukeskus sekä Leinonpuiston koulun Pihlajakummun toimipiste. Alueen toiminnot ovat siirtyneet muualle ja alue on pääosin tyhjillään. Kohde rajoittuu lännessä Kiilakiventiehen ja Hiironen kaupunginosan kortteleihin 18-19, pohjoisessa Hiironen kaupunginosan kortteleihin 20-23 ja puistoalueeseen, etelässä asemakaavoittamattomaan metsään sekä junarataan ja idässä asemakaavoittamattomaan metsään. Alueen pohjois- ja itäpuolella kulkee nykyinen valaistu kuntosuunnitelma.

Palvelukeskuksen ja koulun betonista ja tiilestä tehdyt rakennukset ovat rakennettu vuosina 1968 -1975 ja niistä suurin osa puretaan osana alueen kiertotaloushanketta. Alueella on nykyisiä, enimmäkseen alueen entisten tonttien sisäisiä, kaukolämpöjohtoja, jätevesiviemäreitä, vesijohtoja ja sähkönjakeluverkostoa.

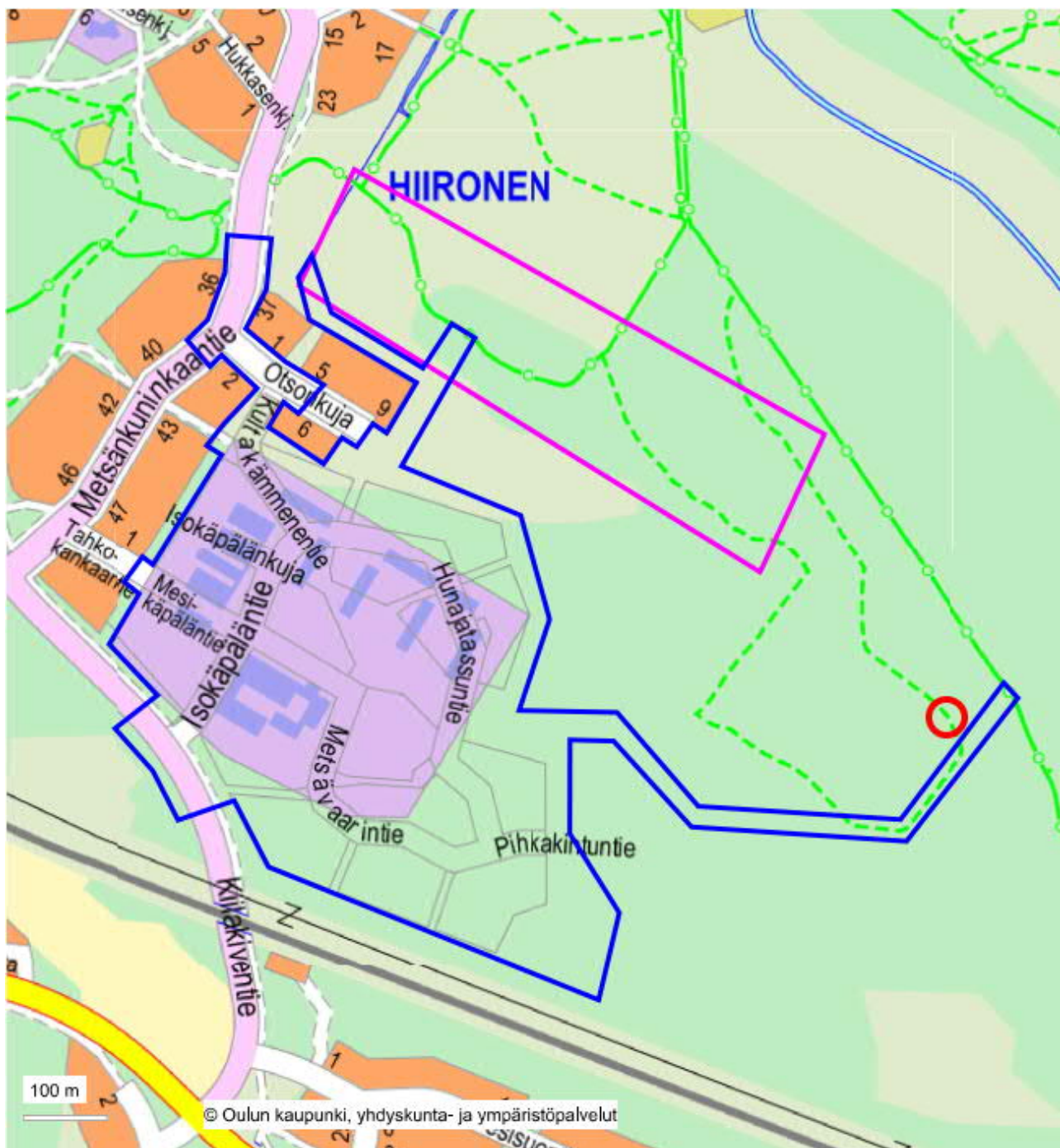
#### Arkeologia ja arvokkaat ympäristökohteet

Korttelissa 32 sijaitseva Tahkokankaan palvelukeskus on merkitty kaavaan suojeltavaksi rakennukseksi. Alue rajoittuu pohjoisessa asemakaavaan merkittyy lähivirkistysalueeseen, jolla ympäristö säilytetään (VL/s).

Alueen itäosassa nykyisen ja uuden kuntosuunnitelman liittymäkohdan vieressä on kiviröykkiö, joka on luokiteltu kiinteäksi muinaisjäännösalueeksi. Kohde koostuu kaikkiaan 12 kivilatomuksesta, jotka voivat olla rautakautteen ajoittuvia hautarakenteita.

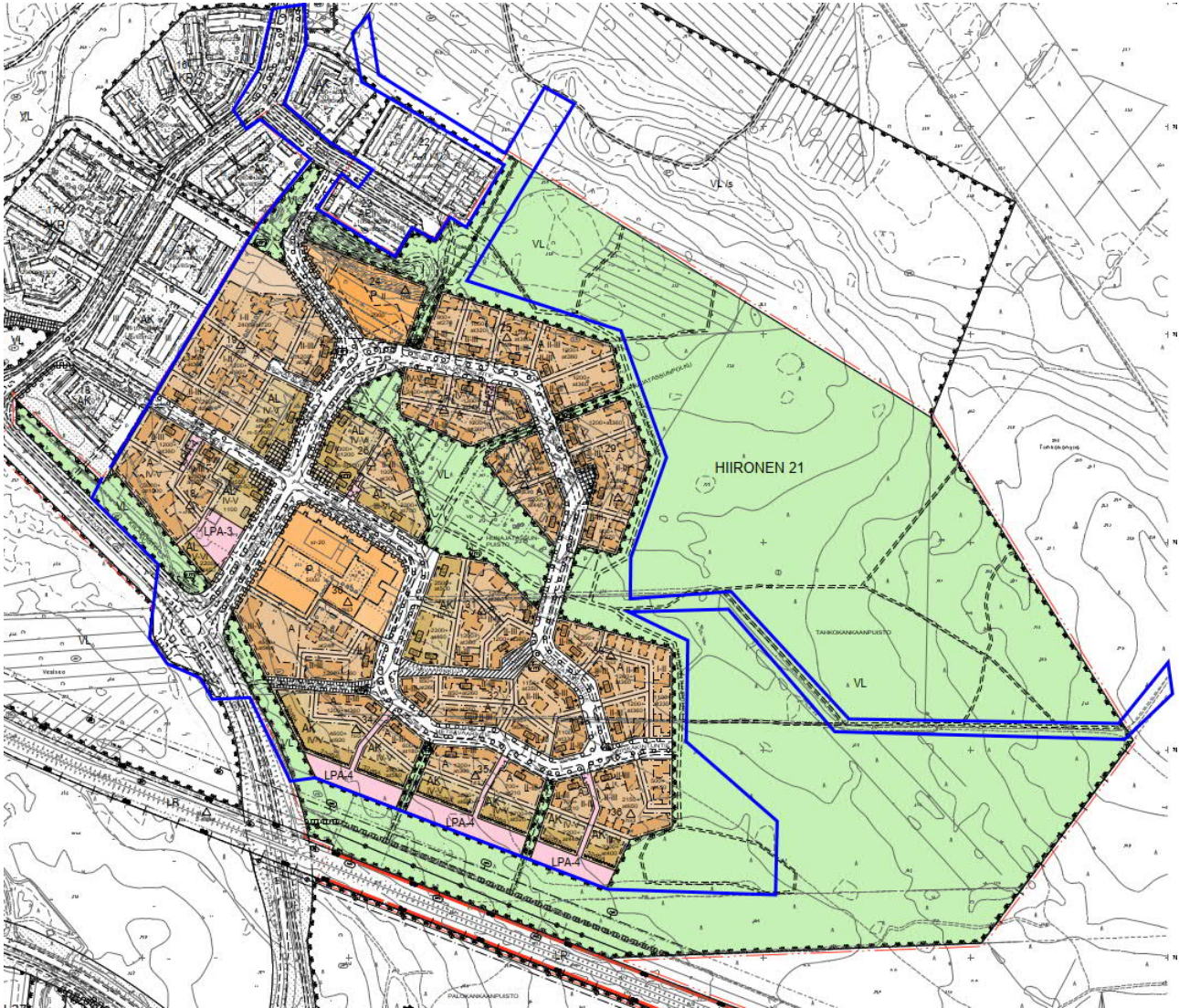
---

## KATUSUUNNITELMASELOSTUS



Kuva 1. Suunnittelualueen rajaus opaskartalla. Violetilla rajaus VL/s alueesta ja punaisella muinaisjäännösalue.

## KATUSUUNNITELMASELOSTUS



Kuva 2. Ote ajantasa-asemakaavasta suunnittelurajauksella

### Suunnitelman sisältö

#### Yleistä

Suunnitelmassa esitetään rakennettavaksi uusina katuina Isokäpäläntie, Metsävaarintie, Hunajatassuntie, Kultakämmentie, Mesikäpäläntie, Pihkakintuntie, Isokäpälänkuja, Metsävaarinkuja sekä uusina jalankulku- ja pyöräilyväylinä Metsävaarinpolku, Tapiottarenpolku, Kaimanpolku, Mesikäpäläntien jk+pp (liittyä Taho-kankaantiehen), Hunajatassunpolku ja Pihkakintunpolku. Lisäksi alueen itä- ja pohjoispuolelle rakennetaan kuntorata, joka liittyy molemmissa päissä nykyiseen linatin kuntorataan.

Kiilakiventielle rakennetaan kiertoliittymä ja erillisen jalankulku- ja pyöräilyväylän kulkumuodot erotellaan. Hunajatassuntien ja korttelin 29 väliin rakennetaan taide- ja tapahtuma-aukio. Hunajatassuntien varteen rakennetaan pysäköintialue kuntoradan käyttäjille. Alueen pohjoispuolelle Otsonkujan läheisyyteen tehdään hulevesipainanne ja nykyistä maamäkeä muotoillaan uudelleen. Kiilakiventien kiertoliittymän läheisyyteen

## KATUSUUNNITELMASELOSTUS

---

tehdään myös kaksi hulevesipainannetta. Otsonkujalle ja Metsänkuninkaantielle rakennetaan linja-autopysäkkipari korvaamaan nykyinen Metsänkuninkaantiellä sijaitseva pysäkkipari (Otsonkujan eteläpuolella). Otsonkujan pysäkki toteutetaan ajoratapysäkinä ja Metsänkuninkaantielle tuleva pysäkki pysäkkilevenyksellä. Muut kaksi pysäkkiparia sijaitsevat Isokäpäläntiellä ja Kiilakiventiellä kiertoliittymän yhteydessä. Alueen kaakkoisosaan tehdään maamäki alueen ylijäämämassoista. Maamäelle tulee esteetön ulkoilureitti korttelialueelta.

Isokäpäläntien ja Mesikäpäläntien liittymäalueelle kaavoitettu aukio on pääosin tonttien puolella. Katusuunnitelmassa on ehdotus tonttien puolen käsittelyyn, mikä pohjautuu ympäristön yleissuunnitelmaan.

Katu- ja viheralueille sijoitetaan myös vesihuolto-, kaukolämpö-, sähkö- ja tietoliikenneverkkoja.

Suunnitelma on hyväksytyn ja voimassa olevan asemakaavan mukainen.

### Katujen liikennejärjestelyperiaatteet

Kadut ja väylät sijoitetaan asemakaavan mukaisesti.

- Isokäpäläntie on 7 metriä leveä kokoojakatu, jolla on molemmin puolin erillinen jalankulku- ja pyöräilyväylä. Toinen näistä on leveydeltään 4,0 metriä ja toinen 3,0 metriä.
- Metsävaarintie on 6,5 metriä leveä kokoojakatu, jolla on erillinen jalankulku- ja pyöräilyväylä molemmin puolin Metsävaarinkujalle asti ja siitä eteenpäin toisella puolella.
- Hunajatassuntie on 6,5 metriä leveä kokoojakatu erillisellä jalankulku- ja pyöräilyväylällä.
- Pihkakintuntie on 6,5 metriä leveä ja katu on varauduttu jatkamaan mahdollista maankäytön laajenemista varten.
- Mesikäpäläntie ja Isokäpälänkuja ovat 5,5 metriä leveitä tonttikatuja.
- Kultakämmentie on joukkoliikenteelle tarkoitettu 6,5 metriä leveä katu, jolla on erillinen jalankulku- ja pyöräilyväylä. Kultakämmentien eteläpäästä sallitaan tonteille ajo, mutta läpiajo Otsonkujalle kielletään joukkoliikennettä lukuun ottamatta.
- Metsävaarinkuja on pihakatu.
- Alueen jalankulku- ja pyöräilyväylät ovat 3,0 metriä leveitä lukuun ottamatta Isokäpäläntien pohjoispuolella kulkevaa jalankulku- ja pyöräilyväylää, joka on 4,0 metriä leveä sekä Kultakämmentien vierellä kulkevaa jalankulku- ja pyöräilyväylää, joka on 3,5 metriä leveä.

Isokäpäläntien toinen pysäkki ja Otsonkujan pysäkki toteutetaan ajoratapysäkkeinä. Muut pysäkit ovat taskumallisia. Pysäkkejä varustetaan katoksin ja pysäkkien yhteyteen tulee pyöräpysäköintipaikat.

Uuden asuinalueen kaakkoiskulmaan läjitetään maamäki, jonka ympäristössä kiertää esteetön ulkoilureitti, jonka pituus on noin 500 metriä.

Alueelle rakennetaan myös kuntorata, joka on talvella 6,0 metriä ja kesällä 3,5 metriä leveä.

Nopeusrajoitukset ovat 30 ja 40 km/h lukuun ottamatta pihakatuja, jolla nopeusrajoitus on 20 km/h sekä Kiilakiventien 50 km/h rajoitusta.

Isokäpäläntien ja Kultakämmentien liittymäalueen jalankulku- ja pyöräilyväylän ylityksiin tehdään keskisäarekkeet.

### Kuivatus- ja hulevesien johtaminen

Katualueen kuivatus toteutetaan viherkaistojen painantein, sadeverikaivoin sekä salaojin. Vesiä imeytetään painanteissa ja painanteisiin tehdään biosuodatusrakenteita sekä hulevesien käsittelyä tukevaa kasvillisuutta. Rankkasateilla hulevedet johtuvat sadevesikaivojen kautta hulevesiviemäriin sekä katualueita pitkin puistoalueille. Hulevesiviemäreistä vedet johdetaan osin avo-ojien kautta alueen etelä- ja pohjoispuolelle

## KATUSUUNNITELMASELOSTUS

---

rakennettaviin hulevesipainanteisiin, joista vedet puretan nykyisiin ojiin. Otsonkujan muutoksissa huomioidaan yleissuunnitelman mukainen tulvareitti.

### Katujen korkeusasemat ja päällystemateriaalit

Alueen nykyinen maanpinta on korkeuseroiltaan vaihtelevaa, joten katujen korkeusasemat tulevat vaihtelevasti leikkaukseen ja penkereelle. Alueen keskiosissa pysytään lähellä nykyistä maanpintaa. Alueen kadut päällystetään asfaltilla. Kuntorata, esteetön ulkoilureitti sekä pysäköintialue ja jalankulku- ja pyöräilyväylien päästä kuntoradalle menevät pistot ovat kivituhka pintaisia. Aukioilla ja pihakadulla käytetään asfaltin lisäksi myös erilaisia kiveyksiä.

### Istutukset ja pysyväisluonteiset rakennelmat ja laitteet

Puistoalueilla ja alueen reunoilla säilytetään nykyistä metsää mahdollisimman paljon. Katu- ja puistoalueille istutetaan vaihtelevaa, monilajista sekä alueelle luonteenomaista lehti- ja havupuustoa. Aukioille toteutetaan monikerrokselliset istutusalueet ja tiloja oleskeluun. Katualueet nurmetetaan ja nurmikoiden hoitoluokka pidetään matalana, mikä edistää hulevesien viivytystä. Katualueille painanteisiin istutetaan hulevesiä viivyttäviä kasveja. Puistoalueet käsitellään suurelta osin luonnonmukaisina niittyinä. Hulevesien viivytyspainanteiden kasvillisuutena käytetään niitty- ja kosteikkokasvillisuutta. Hulevesien viivytyspainanteiden ja hulevesipainanteen ympäristö maisemoidaan monimuotoisilla puuistutuksilla. Kuntoreitin ympäristö käsitellään kevyillä toimenpiteillä ympäristöön sopivaksi.

Katualueille sijoitetaan tietoliikenne- ja sähköverkon maanpäällisiä rakennelmia ja laitteita, kuten jakamokaappeja. Jakamot sijoittuvat lähtökohtaisesti asemakaavassa esitetyille paikoille ja tarkat sijainnit tarkentuvat jatkosuunnittelussa.

### Valaistus

Kadut sekä jalankulku- ja pyöräilyväylät valaistaan LED-valaisimin. Valaistus himmennetään yöaikaan.

### Esteettömyys

Esteettömyyden suunnittelu ja toteutus ovat perustason mukaisia.

### Kunnossapito

Kohteen kunnossapitovastuut ovat tavanomaiset.

### Aikataulu

Tämän hetken arvioitu rakentamisen aloitusajankohta on syksyllä 2022. Rakentamisen vaiheistuksesta päätetään myöhemmin.

---