

HEIKKILÄNKANKAAN PELLOT MAISEMASELVITYS

(1/3)
Kalle Kempainen, Anna Kupila, Anne Suihkonen, Ramboll Finland Oy
Heikkilänkankaan pellot -maisemaselvityksen (A. Kupila 20.11.2020) päivitys



Kuva 1. Vasemmalla eheän kokonaisuuden muodostava koivukuja alueen itäreunalla, sekä kauempana maisemallisesti merkittävä reunapuustorivistö.



Kuva 2. Selvitysalueen luoteiskulmalla sijaitsevassa pihapiirissä sijaitsee antenni, joka erottuu selkeästi maisemahäiriönä peltoalueelle.

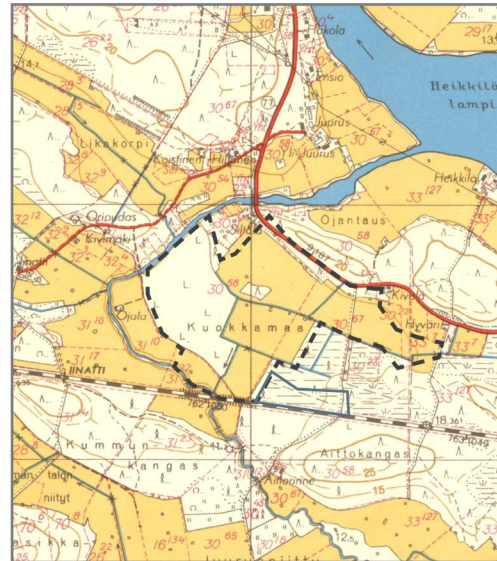
INDEKSI



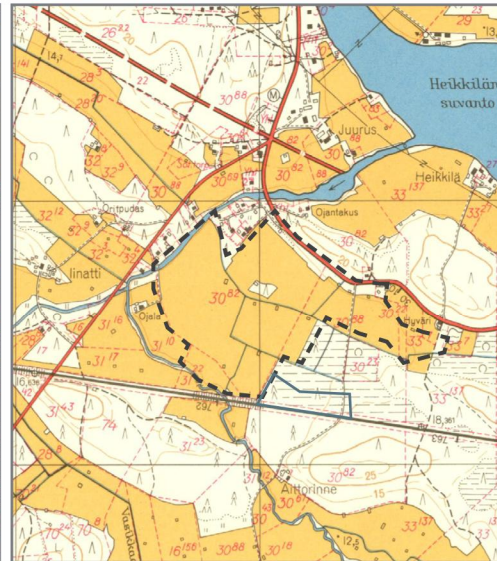
1952 Karttakuvat Maanmittauslaitos 04/2020.



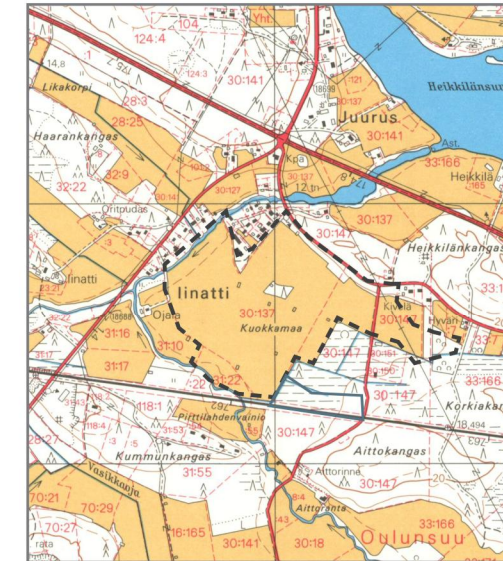
1961



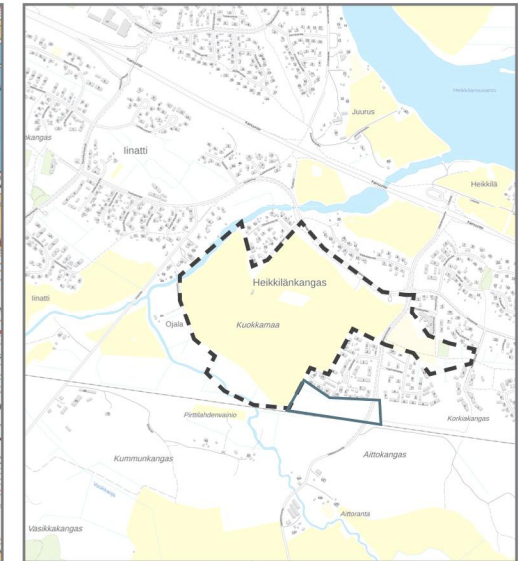
1965



1981



2020



LUONNONYMPÄRISTÖ

Heikkilänkankaan asuinalueen ja linatin väliin sijoittuvien Heikkilänkankaan peltojen (kartalla Kuokkamaa) maasto on kumpuilevaa avointa peltoaluetta. Selvitysalue sijoittuu drumliiniharjanteen eteläpuolelle. Alueen läheisyyteen sijoittuu Juurusojan alkupiste Heikkilänsuvannosta (vanhoissa kartoissa Heikkilänlampi) haarautuen.

Heikkilänkankaan peltojen alueella sijaitsee kulttuurivaikutteisia puuryhmiä. Selvitysalueen halkaisevan Sääskenauontien varrella on katupuuna koivuja. Alueella on esillä paljon kulttuurivaikutteista kasvillisuutta peltoalueiden reunoilla, sillä asuintalojen kiinteistöt rajautuvat lähelle peltoalueen reunaa. Selvitysalueen itäreunalla, Hollikyydintien länsipuolella sijaitsee sekametsää, joka kasvillisuus- ja karttatarkastelujen perusteella on metsittynyttä entistä peltoa. Puistopolun eteläpuolella, koulun pallokenttää vastapäätä, sijaitsee metsikössä (entisen pelto-ojan varrella) yksittäisiä hienoja vanhoja kuusia.

Heikkilänkankaan peltoalueilla ei ole erityisiä luontoarvoja, vaan alue on hyvin tyyppilinen viljelyskäytössä oleva peltoalue. Alueelle on tehty erillinen luontoselvitys tämän selvitystyön yhteydessä.

Tarkastelun pohjoispäädystä on vesistö ekologisenä yhteytenä (VILMO, Oulun kaupunki, 2014). Kaupunginjojan varren luonto- ja maisemaselvityksessä (2019) on selvitysalueen luoteisrajalta todettu puuttuvan reunavyöhyke Juurusojan varrelta.

MAISEMAKUVA JA SEN KEHITYS

Selvitysalueen maisema on ollut avointa peltomaisemaa osittain jo pitkän aikaa, sillä alue on suotuisaa viljelymaata sen sijoituessa vesistön läheiseen laaksoon ja osittain myös kostealle suomaalle. Selvitysalueella tai lähiympäristössä ei sijaitse arkeologisen tai rakennetun kulttuuriperinnön kohteita tai alueita (tarkistettu 25.08.2021) eikä merkittäviä suojeltuja rakennettuja kohteita.

Heikkilänkankaan pellot sijoittuu vanhan Oulujokea seuraavan tien (vanha Oulu - Kaajani maantie, joka nykyisin toimii enää rinnakkaistienä valtatie 22:lle) viereen. Vanha tielinja on rakennettu aluetta halkaisevan drumliiniharjanteen päälle. Selvitysalueen eteläpuolella sijaitsee rautatie. Heikkilänkankaan alue ja selvitysalueen pellot ovat kuuluneet todennäköisesti Heikkilän kantatilan viljelymaihin. Heikkilän tilan rakennukset ovat 1800-luvulta (Oulujokivarren rakennusperintö, 2005), joten voidaan olettaa, että peltoalueet ovat olleet viljelyskäytössä ainakin 1800-luvulta lähtien.

Heikkilänkankaan peltoviljelyksillä on jäänyt vanha kulttuurivaikutteinen puuryhmä peltoalueiden keskelle, ja se on havaittavissa v. 1952 peruskartassa. Maisemakuva on kehittynyt hiljalleen yhä enemmän rakennetuksi, ja peltojen viereiset metsäalueet ovat yksi kerrallaan muuttuneet asumiskäyttöön. Muutos on silti ollut hyvin hillittyä alueella, ja vanhat tielinjat ja peltoalueet ovat selvästi näkyvissä myös nykyisin. Heikkilänkankaan pelloilta avautuu hienoja näkymälinjoja sen sijoituessa hieman ympäristöään korkeammalle maisemarakenteellisesti, ja alueella on esillä näyttävää reunapuustoa. Reunapuusto on kookasta ja peittävää kulttuurivaikutteista sekametsää. Koulun- ja päiväkotirakennuksen ympäristössä ei ole reunapuustoa luultavasti olevan voimalinjan ja niityn vuoksi, joten rakennus erottuu maamerkinä kaukomaisemassa.

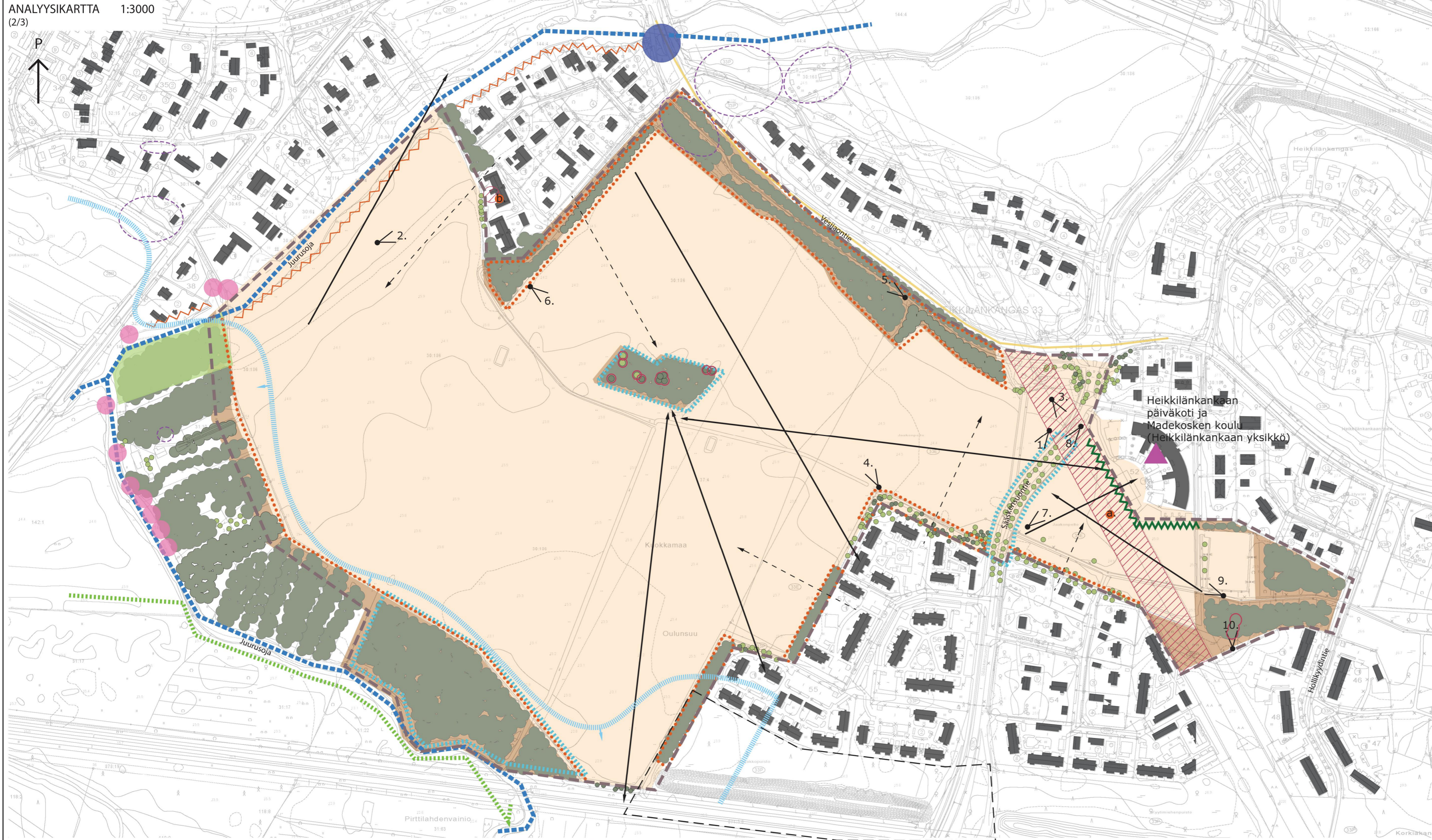
MAANKÄYTÖN SUOSITUKSET

Selvitysalueen maisemakuva on ollut avointa viljelymaisemaa jo 1800-luvulta lähtien. Alueen kehittämisessä on huomioitava avoimen maisemakuvan arvo. Mahdollisen rakentamisen myötä avoimuutta olisi hyvä säilyttää esimerkiksi väljen tonttikokojen avulla. Viheralueet tulisi suunnitella tukemaan olevaa viherverkostoa. Nykyisten peltojen kautta olisikin hyvä rakentaa itä-länsisuuntainen puistopolku jatkumona Ajopelintien ja Sääskenauontien väliselle puistopolulle. Pelloille sijoittuvat puistot voisivat olla esimerkiksi niittyvaltaista puistoa, joiden avulla voitaisiin säilyttää alueelle tyyppilisiä pitkiä näkymiä.

Selvitysalueen jatkokehityksessä olisi hyvä huomioida lähellä sijaitseva tärkeä ekologinen vesistöyhteys ja kaupunginjojan varren viher- ja virkistysyhteys. Tarkastelun alueen reunat ovat herkkiä muutokselle, joten reunametsät ja historiallisesti merkittävä puuryhmä alueen keskellä olisi hyvä säilyttää rakentamisesta huolimatta.

Alueen maisemakuvan osalta uhkana on alueen pirstaloituminen ja vanhojen kulttuurihistoriallisten piirteiden häviäminen. Tielinjojen ja muiden rakennelmien suunnittelussa on syytä ottaa huomioon alueen historiallinen kehitys, ja pyrkiä säilyttämään alueen maisemakuvallisia arvoja, kuten puustoa, avointa maisematilaa ja maisemallisesti eheitä kokonaisuuksia.

Lähteet:
Kaupunginjojan varren luonto- ja maisemaselvitys, Oulun kaupunki, 2019
Oulujokivarren rakennusperintö -selvitys, Oulun kaupunki, 28.2.2005
Oulun viheralueverkosto ja luonnon monimuotoisuus (VILMO), Oulun kaupunki, 28.10.2014
Uuden Oulun Yleiskaava kaavakartta 2: Keskeinen kaupunkialue 2030



VALOKUVAT



3. Selvitysalueen itäosan halkaisee voimalinja.



4. Alue rajautuu pohjoisesta maisemallisesti merkittävään puustoon, joka koostuu pääosin männyistä ja kuusista. Kaukonäkyssä erottuu selvästi alueen pohjoispuolella Haarankankaanpuistossa oleva masto.



5. Pohjoisosan havupuustoa. Osa puustosta on nostettu myös Kaupunginon luonto- ja maisemaselvityksessä esille maisemallisesti merkittävänä puustona.



6. Keskelle peltoaukeaa sijoitettu eheän kokonaisuuden muodostavaa puustoa, josta erottuu maisemapuita.



7. Maamerkki: Koulu ja päiväkoti selvitysalueen vieressä.



8. Sääsensuontien ympäristö on maisemallisesti eheä kokonaisuus.



9. Avautuva näkymä pyörätieltä Sääsensuontien suuntaan. Oikealla koulun pallokenttää.



10. Ojan varressa metsikön keskellä kasvaa vanhoja kuusia. Rakennelmista päätellen alueen lapset leikkivät metsikössä.

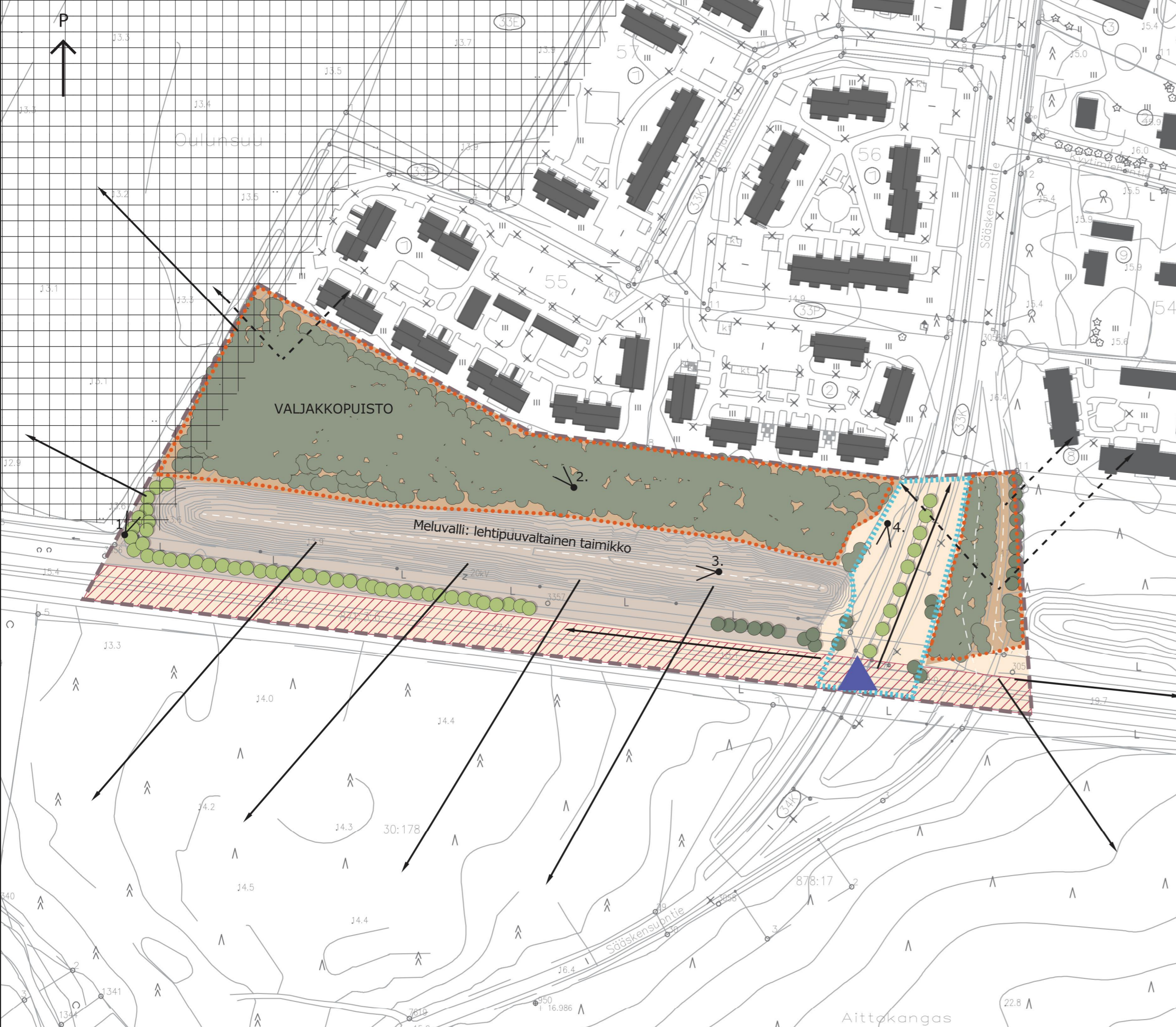
MERKINNÄT

- Selvitysalueen raja
- - - Valjakkopuiston analyysikartan 3/3 raja 2022
- NYKYINEN KASVILLISUUS**
- Lehtipuu
- Havupuu
- Metsäalue
- Merkittävä puuryhmä
- Maisemapuu
- MAISEMATILAT JA MAISEMALLISESTI MERKITTÄVÄT KOKONAIUUDET**
- Avoin maisematila
- Suljettu maisematila
- Maisemallisesti merkittävä reunapuusto
- Maisemallisesti eheä kokonaisuus
- MUUT MERKINNÄT**
- Maisemahäiriö
- Voimalinja
- Antenni pihalla
- ▲ Maamerkki (koulu- ja päiväkotirakennus)
- Reunapuuston puute
- ← Näkymä
- Siivilöityvä näkymä
- Valokuva
- Vesistö ekologisen yhteytenä, VILMO Oulun kaupunki 2014
- Virkistysyhteyden tarve vihialueella, VILMO Oulun kaupunki 2014
- Tärkeä vihialueverkoston osa, VILMO Oulun kaupunki 2014
- Kaupunginon varren Luonto- ja maisemaselvitys, Oulun kaupunki 2019**
- Reunavyöhykkeen puute
- Hulevesien purkupaikat
- Vanha Oulu- Kajaani maantie, kulttuurihistoriallisesti merkittävä tie, Uuden Oulun yleiskaava, 2016
- Maisemallisesti arvokasta puustoa
- Lepakon ruokailupaikka
- Paikallisesti arvokas metsäinen alue

HEIKKILÄNKANKAAN PELLOT MAISEMASELVITYS
22.12.2021 (päivitys 30.8.2022)
Heikkilänkankaan pelto-maisemaselvityksen (A. Kupila 20.11.2020) päivitys, selvitysalueetta laajennettu

Suunnittelija Anna Kupila, Anne Suihkonen Tilaaja Johanna Jylhä, Oulun kaupunki
Tarkastaja Kalle Kempainen Yhdyskunta- ja ympäristöpalvelut





VALOKUVAT



1. Peltoalueen ja Valjakkopuiston välissä on oja.



2. Selvitysalueen metsäalue on havupuuvaltainen ja sieltä siivilöity näkymiä viereiselle pientaloalueelle. Metsikkö toimii merkittävänä suojaviheralueena asutuksen ja junaradan välissä.



3. Keskeinen maisematilaa rajaava elementti alueella on meluvalli radan ja metsäalueen välissä. Meluvallin kasvillisuus on pääasiassa pajukkoa ja nuoria koivun taimia. Meluvallin harjalta aukeavat kaukonäkymässä radan eteläpuolella laajat metsäalueet.



4. Selvitysalueen maisemallisesti ehjä kokonaisuus sijoittuu Sääskensuontien varrelle. Näkymät tienvarresta päättyvät eteläpuolella kadun ylittävään junarataan. Katua reunustaa istutetut hienot koivut.

LUONNONYMPÄRISTÖ

Selvitysalue koostuu havupuuvaltaisesta metsäalueesta, joka rajautuu ojalla Heikkilänkankaan peltoalueesta. Alueella on radanvarressa maaläjityksin toteutettu meluvalli molemmiin puolin Sääskensuontietä, joka halkaisee selvitysalueen pohjois-eteläsuunnassa. Sääskensuontien varressa on istutettuja hienoja koivuja katupuina. Junaradan ja Sääskensuontien risteys on liikkeellinen solmukohta. Alueella on voimassa asemakaava, jossa se on merkitty lähivirkistysalueeksi (VL) ja katualueeksi¹. Lähivirkistysalue on nimetty kaavassa Valjakkopuistoksi.

Valjakkopuiston alueen maisemaselvityksessä ei ole merkittäviä luontoarvoja. Alue toimii lähinnä suojavyöhykkeenä selvitysalueen ulkopuolisen asutuksen ja junaradan välillä. Alueelle on tehty erillinen luontoselvitys tämän selvitystyön yhteydessä.

MAISEMAKUVA JA SEN KEHITYS

Selvitysalueen maisema on ollut havupuuvaltaista metsää pitkään. 2000-luvun alkupuolella alueelle rakentunut asutus ja sen myötä rakentunut meluvalli ovat pienentäneet alkuperäistä metsäaluetta. Junaradan linjaus on ollut olemassa kauan ja toiminut maisematilaa rajaavana elementtinä alueella jo ennen asutuksen ja meluvallin rakentamista. Sääskensuontien linjaus on nähtävissä Maanmittauslaitoksen vuoden 1952 kartassa kärrytienä². Nykyiselleen kadun linjaus on rakentunut asutuksen myötä.

MAANKÄYTÖN SUOSITUKSET

Maisemaselvityksen pohjalta suositellaan selvitysalueella olevan metsäalueen säilyttämistä suojavihervyöhykkeenä selvitysalueen ulkopuolella olevalle asuinalueelle. Meluvalli suojaa myös asutusta raideliikenteen melulta ja sillä on siten tärkeä rooli osana suojavihervyöhykettä.

MERKINNÄT

- Selvitysalueen raja
- Aiempaan maisemaselvitykseen kuuluva alue
- NYKYINEN KASVILLISUUS
- Lehtipuu
- Havupuu
- Metsäalue
- MAISEMATILAT JA MAISEMALLISESTI MERKITTÄVÄT KOKONAISUUDET
- Avoin maisematila
- Puoliavoin maisematila
- Suljettu maisematila
- Merkittävä suojapuusto
- MUUT MERKINNÄT
- ☀ Maisemallisesti eheä kokonaisuus
- ▨ Maisemahäiriö
Rautatie ja sen reunavyöhyke
- ▲ Liikenteen solmukohta
- ← Näkymä
- Siivilöityvä näkymä
- Valokuva

Lähteet:
(1) linatin kaupunginosan lähivirkistys-, katu- ja vesialuetta koskeva asemakaavan muutos sekä asemakaava osalle madetkosken ja juurusojan kaupunginosia (564-1582).
(2) MML vanhat painetut kartat

VALJAKKOPUISTON MAISEMASELVITYS 30.8.2022
Liittyy Heikkilänkankaan pellot -maisemaselvitykseen 22.12.21

Suunnittelija Anna Kupila
Tarkastaja Anne Suihkonen

Tilaaja Johanna Jylhä, Oulun kaupunki
Yhdyskunta- ja ympäristöpalvelut

