

OULUN KAUPUNKI
RAKENNUSHISTORIASELVITYS

LUNDMANIN HUVILA (HIETASAARENTIE 7)

HUVILA ON TUNNETTU MYÖS NIMILLÄ FELLMANIN HUVILA, RAVANDERIN HUVILA, NURRON HUVILA / NURRON TALO JA MERENKÄVIJÖIDEN MAJA



SISÄLTÖ

1	Johdanto	4
2	Perustiedot.....	6
3	Toppilansalmen huvilamiljöö	7
3.1	Toppilan alueen historiaa	7
3.2	Toppilan ja Hietasaaren huvila-asutuksen synty	11
3.3	Huviloiden suunnittelijat	15
3.4	Huvilaelämää Toppilansaassa.....	16
3.5	Toppilansalmen huvilat nykyään	19
4	Lundmanin huvila osana Toppilansaaren miljöötä.....	22
4.1	Huvilan sijainti ja ympäristö.....	22
4.2	Kaavatilanne	26
4.3	Alueen historia kartoilla ja ilmakuvissa	29
5	Lundmanin huvila 1800-luvun lopulta nykypäivään.....	36
5.1	Huvilan historiaa	37
5.2	Rakennusvaiheet.....	39
5.3	Huvilan ulkoasu.....	45
5.4	Huvilan rakenteet	51
5.5	Huvilan pohjaratkaisu ja sisätilat	52
5.6	Aittarakennus.....	62
5.7	Sauna	63
5.8	Huvilan puutarha	64
6	Huvilan kulttuurihistoriallinen merkitys ja tunnistetut arvot	65
6.1	Toppilansalmen ja Hietasaaren huvila-alueet valtakunnallisesti merkittävänä rakennettuna kulttuuriympäristönä (RKY).....	65
6.2	Lundmanin huvila arvokohteena	67
7	Johtopäätökset ja arvottaminen.....	71
7.1	Kulttuurihistorialliset arvot.....	71
7.2	Historialliset arvot.....	73

7.3	Rakennushistorialliset ja arkkitehtoniset arvot	74
7.4	Maisemalliset arvot	75
8	Lähteet	76

1 JOHDANTO

Oulun Toppilansaassa, osoitteessa Hietasaarentie 7, sijaitseva huvila on tunnettu asukkaidensa mukaan nimillä **Lundmanin huvila**, **Fellmanin huvila**, **Ravanderin huvila** ja **Nurron huvila / Nurron talo**. 1900-luvun alkupuoliskolla huvila oli Oulun Merenkävijät ry:n omistuksessa ja se tunnettiin nimellä **Merenkävijöiden Maja**. Tässä selvityksessä huvilasta käytetään sen rakennuttajaan viittaavaa nimeä Lundmanin huvila.

Lundmanin huvila on hahmoltaan kapea ja korkea, julkisivuiltaan vaaleaksi maalattu, satulakattoinen puurakennus. Omaleimaisina piirteinä erottuvat pitkillä sivuilla ullakkokerroksen poikkipäädyt. Huvilan pihapiiriin kuuluvat myös kaksikerroksinen aittarakennus ja pieni saunarakennus.

Huvilarakennuksessa on klassismille ja sveitsiläistyyllille tyypillisiä tyylipiirteitä. Huvila on rakennettu useassa vaiheessa, mistä kertovat muun muassa ovien ja ikkunoiden eri tyylliset koristeaiheet. Huvilarakennuksen vanhimmat osat ovat valmistuneet ennen vuotta 1871. Rakennusta on laajennettu todennäköisesti 1900-luvun alussa. 1900-luvun kuluessa rakennuksessa on tehty pienempiä korjauksia ja muutoksia.

Huvilan historia liittyy Toppilaan ja Hietasaareen 1800-luvun lopulla ja 1900-luvun alussa rakennetun huvila-asutuksen historiaan. Se on yksi Toppilansalmen ympäristöön 1800-luvun puolivälin jälkeen rakennetuista huviloista. Huvilan historia liittyy mm. oululaisten kauppias- ja teollisuussukujen historiaan ja purjehdusseura Oulun Merenkävijät ry:n historiaan.

Lundmanin huvila sijaitsee Toppilansaassa Hietasaarentien ja Hartaanselän väliin rajautuvalla viheralueella. Voimassa olevassa, vuonna 1969 vahvistetussa asemakaavassa huvilan ympäristö on osoitettu puistoalueena. Huvilan pihapiirissä sijaitsevia rakennuksia ei ole merkitty asemakaavaan eikä niitä ole määrätty suojeltaviksi.

Rakennushistoriaselvitys liittyy alueelle laadittavaan asemakaavan muutokseen. Rakennushistoriaselvityksen on laatinut arkkitehti, TkT Kaisa Mäkinie Sweco Ympäristö Oy:stä. Selvitys on tehty Oulun kaupungin toimeksiannosta. Rakennukset on inventoitu ja valokuvattu paikan päällä 22.4.2020.

Rakennushistoriaselvityksen tavoitteena on vastata kysymyksiin ”Millainen rakennus tai rakennusryhmä on?” ja ”Miksi se on sellainen kuin se on?” Selvitys kuvaa kohteen historiaa ja nykytilaa tutkien niiden välistä suhdetta. Samalla se on kertomus kohteen historiasta, ulottuen alueen historiasta ja kohteen rakentamisesta nykyhetken saakka. Selvitykseen sisältyy analyysi



Lundmanin huvila (myöhemmin Fellmanin huvila, Ravanderin huvila, Nurron huvila ja Merenkävijöiden Maja). Julkisivu etelään.

siitä, mikä kohteessa on arvokasta, vaalittavaa ja suojeltavaa. Selvityksen tarkoituksena on auttaa ymmärtämään rakennusta sekä itsessään että osana ympäristöään, sellaisena kun se on.

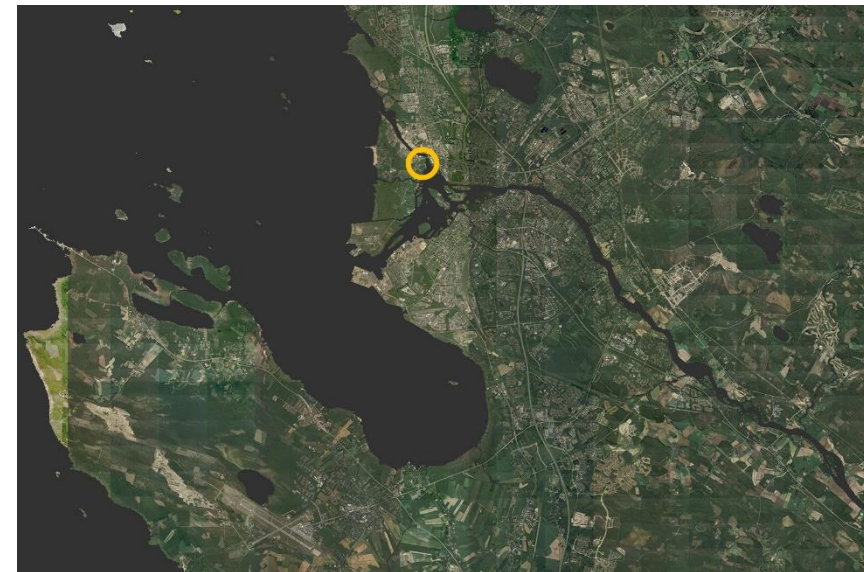
Tärkeimpiä lähteitä tämän rakennushistoriaselvityksen laatimisessa ovat olleet vanhat kartat ja ilmakuvat sekä huvilarakennuksia käsittelevät julkaisut *Valkovuokkojen villat – Toppilansalmen huvilat ja puutarhat* (Kaarina Niskala, 2007), *Kesä Salmessa – porvarillista huvilakulttuuria Oulun Toppilansalmessa* (Ulla Pohjamo, 2003), *Esikaupunki moniäänisenä kulttuuriperintönä – Oulun Hietasaari* (Ulla Pohjamo, 2011) sekä alueelle laaditut selvitykset ja inventoinnit.



Lundmanin huvila (myöhemmin Fellmanin huvila, Ravanderin huvila, Nurron huvila ja Merenkävijöiden Maja). Julkisivu pohjoiseen.

2 PERUSTIEDOT

Kohde	Lundmanin huvila, Hietasaarentie 7
Tila/kiinteistö	Tuiran kaupunginosa 56 Toppilansaari / kiinteistö 564-404-1-21
Laajuustiedot	Tarkasteltavana alueena Lundmanin huvila ympäristöineen
Kiinteistön omistaja	Oulun kaupunki
Suunnittelijat	Ei tiedossa
Rakennusajankohdat	Vanhimmat osat valmistuneet ennen vuotta 1871
Muut nimet	Fellmanin huvila, Ravanderin huvila, Nurron huvila / Nurron talo, Merenkävijöiden Maja
Rakennussuojelu	Ei suojeltu
Asemakaava	Alueella on voimassa Hietasaaren kaupunginosan asemakaava ja Pikisaaren kaupunginosan länsiosan katu- ja puistoaluetta koskeva asemakaavamuutos, joka on vahvistettu 21.5.1969. Alueen asemakaavamuutostyö on meneillään.
Muuta tietoa	Huvila kuuluu Toppilansalmen huvila-alueeseen. Se liittyy myös Toppilansaarella, Mustasaarella ja Hietasaarella sijaitsevien huviloiden muodostamaan aluekokonaisuuteen. Huvila ei kuitenkaan sijaitse valtakunnallisesti merkittävien alueiden (RKY) <i>Toppilan satama ja teollisuusalue</i> ja <i>Hietasaaren huvilat</i> aluerajausten sisällä. Huvila on määritelty maakunnallisesti arvokkaaksi kohteeksi, jolla on rakennushistoriallista, historiallista ja maisemallista arvoa (MRKY 2015: R, H, M).



Kohteen sijainti. Huvila sijaitsee Toppilansaarella Oulujoen suistossa. (Ortokuva MML Paikkatietoikkuna)



Huvila etelän suunnasta nähtynä. Huvilan eteläpuolella näkyy Vauhtipuiston rakennuksia, luoteispuolella Hietasaarentien ja Pitkänmöljätien risteys. (Kuva Bing Maps)

3 TOPPILANSALMEN HUVILAMILJÖÖ

3.1 Toppilan alueen historiaa

Oulujoen suistossa sijaitsevat saaret ovat syntyneet vähittäisen maankohoamisen seurauksena. Maankohoamisilmiön ohella saarten syntyyn on vaikuttanut Oulujoki, jonka mukana suistoon on hitaasti kasautunut hienoa hiekkaa. Nykyään Hietasaarena tunnettu alue koostui vielä 1800-luvun alussa neljästä erillisestä saaresta: pohjoisimpana oli Toppilansaari, sen eteläpuolella Mustasaari, Hietasaari ja Vihreäsaari. Toppilansaaren erotti Mustasaaresta Holstinsalmi, Mustasaaren Hietasaaresta Mustasalmi ja Hietasaaren Vihreäsaaresta Johteensalmi. Holstinsalmi mataloitui ja katosi 1900-luvulla. Nykyään on yleistä kutsua Toppilansalmen etelärannalta Vihreäsaareen ulottuvaa aluetta Hietasaareksi.¹

Toppilansaaren ja mantereen välissä sijaitseva Toppilansalmi syntyi Oulujoen suistoon suurtulvan seurauksena vuonna 1724. Tuolloin Oulujoen jäätyneen ja patoutuneen suualueen ohi virtaavat tulvavedet uursivat vähäisestä Toppilan purosta syvän ja leveähkön väylän.

Toppilansalmeen kehittyi 1700-luvun kuluessa Oulun kaupungin ulkosatama. Kaupungin kauppiat hankkivat salmen rannalta laituripaikkoja ja rakensivat sinne varastojaan jo 1730-luvulla. Salmen pohjoisrannalle rakentui oululaisen maailmankauppatavaran, tervan, säilytys-, lajittelu- ja merkitsemispaikka, tervahovi. Tervahoviin varastoitui maakunnasta tuleva terva ja sieltä se lastattiin purjelaivoihin. Tervahovin lisäksi salmen rannoilla oli 1700-luvun lopulla ja 1800-luvun alussa kauppiaiden makasiineja, kruunun luotsitupa ja laivaveistämöitä.²

Krimin sodan aikana vuonna 1854 Englannin laivasto hävitti Pohjanlahden rannikkoa. Toppilansalmissa englantilaiset polttivat Toppilan sataman tervahovin, laivavarvit, satama-alueen rakennukset, satamarakenteet ja satamassa olleet alukset. Heti sodan jälkeen lääninarkkitehti Johan Oldenburg laati Toppilansalmen alueelle palstoitussuunnitelman. Suunnitelmassa salmen rannoille sen molemmin puolin sijoittui yhteensä 79 pitkää ja kapeaa palstaa, joiden leveys salmen puolelta oli 25 sylvä (44,5 metriä). Toppilansaareissa salmen eteläpuolella palstat ulottuivat salmen rannalta Toppilansaarta ja Mustasaarta erottavan Holstinsalmen rannalle saakka. Pitkänomaiset tontit jakoutuivat kahteen osaan: rantatonttiin ja ylätonttiin, joista rantatontilta oli pääsy satamalaiturille.³



Oulu vuonna 1802. Oulun kaupungin aluetta ja koko Oulujoen suistoaluetta kuvaava kartta kuuluu ns. P. Nymanssonin kokoelmaan, jota säilytetään Kansallisarkistossa. Oulujoen suistossa sijaitsevat suuret saaret, Toppilansaari, Mustasaari, Hietasaari ja Vihreäsaari. Toppilansaaren ja Mustasaaren välinen Holstinsalmi näkyy kartalla varsin leveänä mutta matalana vesialueena. Toppilansalmen pohjoisrannalla näkyy tervahovi. Sen vieressä satamalaiturin varressa on rivistö satama-aittoja ja varstomakasiineja. (Kartta Oulun kaupunki, Oulun historialliset kartat, <https://www.ouka.fi/oulu/kadut-kartat-ja-liikenne/oulu-historialliset-kartat> (luettu 23.4.2020).

¹ Pohjamo 2011, 18.

² *Toppilan satama ja teollisuusalue*, http://www.rky.fi/read/asp/r_kohde_det.aspx?KOHDE_ID=2080; Niskala 2007, 15; Pohjamo 2003, 17.

³ Niskala 2007, 15; Pohjamo 2003, 17-18.

Toppilan alue alkoi rakentua uudelleen heti Krimin sodan jälkeen Oldenburgin palstoitusuunnitelman pohjalta. Entiset Toppilan tilan maat omisti Oulun kauppaseura, *Handels Societeten i Uleåborg*. Tontteja vuokrattiin alkuun vain kauppaseuran jäsenille. Vuokra-ajaksi määrättiin 15 vuotta vuoden 1855 alusta lukien. Sopimukset uusittiin seuraavaksi 25 vuodeksi vuonna 1871. Tuolloin myös kauppaseuran ulkopuolisille annettiin mahdollisuus tontin vuokraamiseen. Ylätonteille salmen pohjoispuolelle valmistuivat ensimmäiset kesähuvilat jo vuonna 1856. Rantatonteille rakennettiin mm. veneveistämöitä ja makasiineja, tonteilla myös varastoitiin puutavaraa.⁴

Oulun Wiikko-sanomat kuvaili Toppilansalmen kehitystä vuonna 1860 seuraavasti:

”Keväimen tuodessa kesää on alkanut kaupungissamme ahkeruus ja liike; sillä kaikkia kotona olevia laivoja, jättejä, lastiveneitä ja muita veneitä telkitään, korjataan ja laitetaan kulkuvoimaan. Liike ja työ on virkeä jo Toppilansalmen rannoilla, josta onkin kaupunkimme ulkomaalle vietävä kalu ja josta se lastataan laivoihin. Täällä onkin useammalla kauppamiehellä kesähuoneet, puutarhan laitokset ja yrttimaat. Salmen rannat ovat siis muuttumassa kaupungiksi ja tulisikki pikemmin siksi, kun vaan silta voitaisiin saada Oulujoen yli valmiiksi.” (Oulun Wiikko-sanomia 19.5.1860)⁵

Toppilansalmea ympäröivillä alueilla oli 1800-luvun lopulla ja 1900-luvun alussa rinnan satamatoimintaa, teollisuutta ja huvila-asutusta. Salmen pohjoisrannalla toimivat mm. olutpanimo, saha ja mylly. Ennen Toppilansaareen johtavan sillan rakentamista satamatoiminnot keskittyivät salmen pohjoisrannalle mantereen puolelle. Huviloita oli enemmän salmen etelärannalla.⁶

Pohjanmaan rata, jonka päätepiste oli Toppilan sataman läheisyydessä, valmistui vuonna 1886. Sen myötä sataman toiminta vilkastui: radan valmistuttua huomattava osa Pohjois-Suomeen tarkoitettuista tavaroista kuljetettiin rautateitse Ouluun, mistä ne vietiin joko rannikkolaivoilla tai rahtikuormissa eteenpäin.⁷

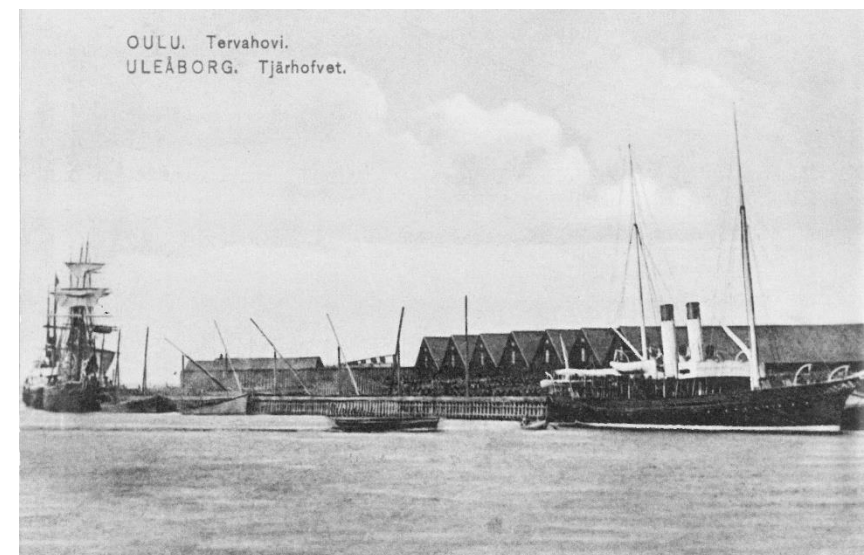
Tervahovi sijaitsi Toppilansalmen pohjoisrannalla 1900-luvun alkuun saakka. Tervahovi paloi vuonna 1901. Palon jälkeen tervavarasto siirrettiin salmen etelärannalle ja vuonna 1903 jälleen takaisin entiselle paikalleen. Myöhemmin tervan varastoalue jouduttiin jälleen siirtämään

⁴ Pohjamo 2003, 18-19.

⁵ Pohjamo 2003, 19.

⁶ Pohjamo 2003, 19.

⁷ Niskala 2011, 9.

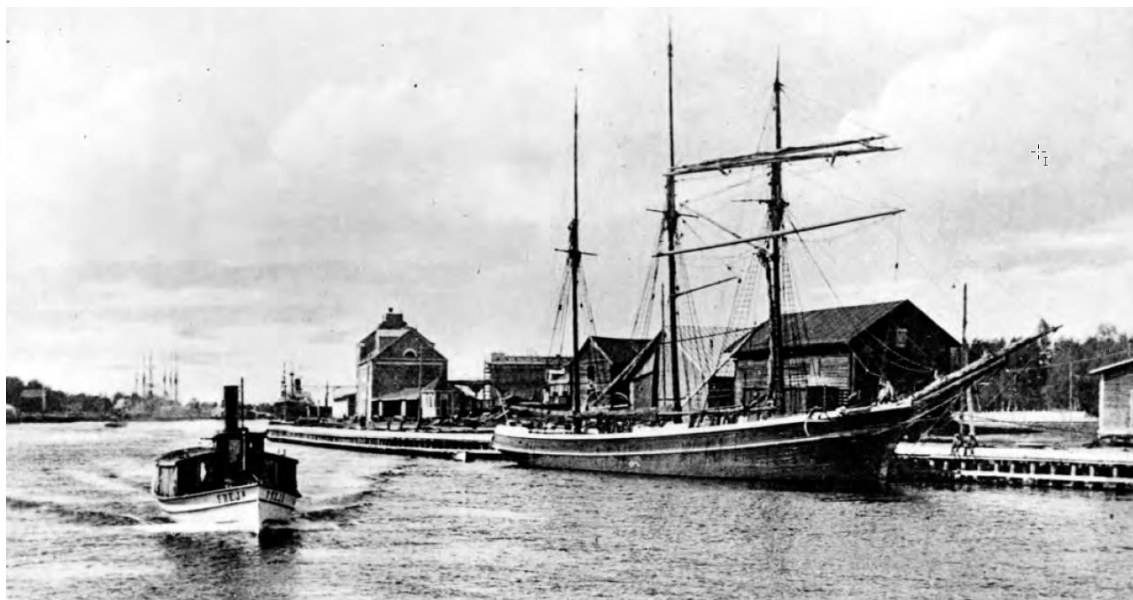


Toppilansalmen satama ja tervahovi 1800-luvun loppupuolella. (Kuva Niskala 2007, 15. Alkuperäinen lähde Oulu-kortti). Satamalaiturilla kookkaiden varastomakasiinien edessä on kasoissa tervatynnyreitä. Laiturissa on Suomen luotsilaitoksen Eläkön-laiva. Taaempänä laiturissa näkyy myös suuria purjealuksia.



Puutavaraa varastoituna Toppilansalmen etelärannalle 1900-luvun puolivälin tienoilla. Varastoalueiden taustalla puuston keskellä häämöttää huvilarakennuksia. Kuvan vasemmalla laidalla näkyy Hannalan torni. (Kuva Pohjamo 2011, 118. Alkuperäinen lähde Pohjois-Pohjanmaan museo).

satama-alueen raiteiden ja rakenteiden tieltä Toppilansaaren puolelle. Tervan kysyntä maailmanmarkkinoilla oli kuitenkin tuolloin jo hiipumassa, joten tervavarastot olivat alueella vain lyhyen aikaa.⁸



Toppilansalmen satama 1930-luvun tienoilla. (Kuva Pohjamo 2011, 80. Alkuperäinen lähde Pohjois-Pohjanmaan museo). Kuvassa vasemmalla näkyvä höyryalus Freja liikennöi kaupungin ja salmen välillä vuoteen 1940 saakka. Freja oli rakennettu Pikisaaren konepajalla vuonna 1900. Kuvassa taustalla näkyvä punatiilinen Vaasan höyrymylly valmistui vuonna 1924. Myllyn eteläpuolella satamalaiturin varressa on kookkaita hirsirakenteisia varastoaittoja ja lautarakenteinen suolamakasiini.



Toppilan satama sotien jälkeen 1950-luvun tienoilla. (Kuva Pohjamo 2011, 118. Alkuperäinen lähde Pohjois-Pohjanmaan museo). Toppilan satama oli tuolloin kaupungin tärkein viettisatama. Rahtilaivojen lastauksessa tarvittiin runsaasti työväkeä. Kuvassa keskellä näkyvä M/S Alpo toimi satamajäänsärkijänä ja hinaajana Toppilansalmessa vuosina 1952–1971 ja avustavana hinaajana vuoteen 1990 saakka.

⁸ Niskala 2011, 8-9.

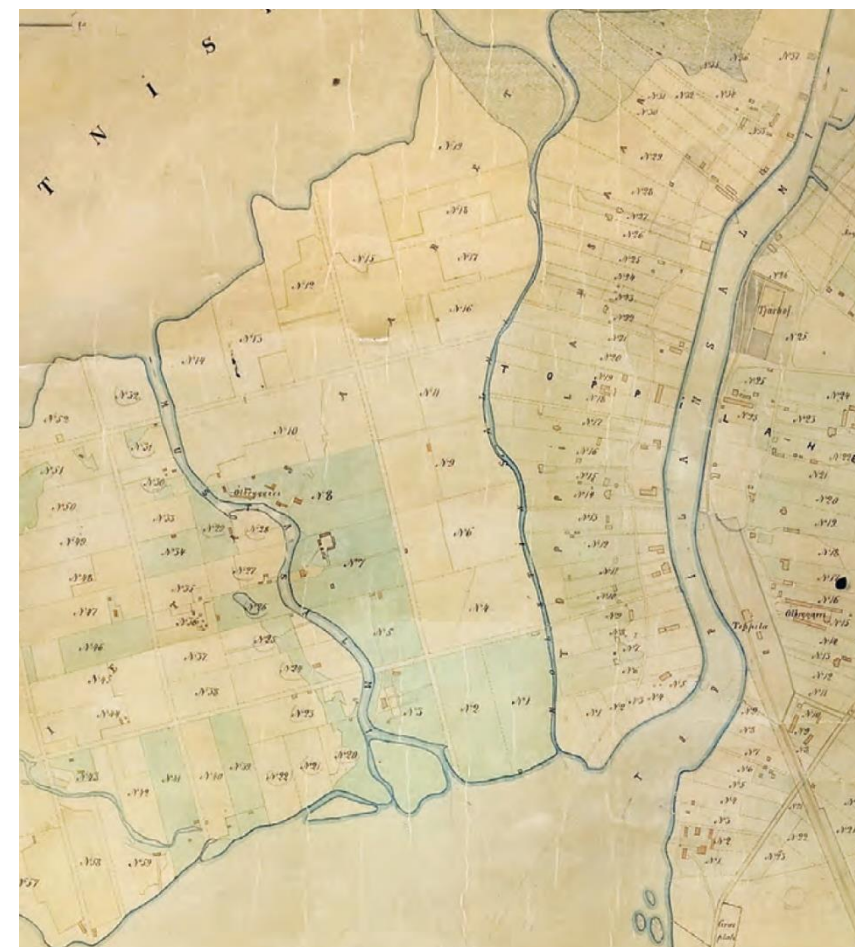
3.2 Toppilan ja Hietasaaren huvila-asutuksen synty

Toppilansalmen rannoille alkoi muodostua Oulun kaupungin porvariston kesähuviloista muodostuvaa asutusta 1800-luvun puolivälin tienoilla. Ilmiön juuret olivat toisaalta 1700-luvun luontoa ihannoivassa ajattelussa, toisaalta aateliston tavassa viettää kesät omistamissaan maakartanoissa. Ilmiö levisi Suomeen Ruotsista, missä varakkaimmat porvarit olivat alkaneet jo 1800-luvun alkupuolella noudattaa säätyläisten tapaa asua kesät maaseudulla ja talvet kaupungeissa. Porvariston kesäpaikat rakentuivat kaupunkien läheisyyteen: Turussa, Helsingissä, Tampereella, Vaasassa, Pietarsaaressa, Porissa ja Kuopiossa kaupunkien ympäristöön muodostui huvila-alueita 1700-luvun lopulla ja 1800-luvun alkupuolella.

Kesähuvilat olivat merkkejä omistajiensa sosiaalisesta asemasta. Huvilat toimivat mm. erilaisten juhlien ja tapahtumien pitopaikkoina. Vähitellen tapa muuttua kesäkuukausiksi kaupungin ulkopuolelle levisi myös kaupunkien virkamies- ja käsityöläisperheisiin. 1800-luvun lopulla ja 1900-luvun alussa kesähuvila puutarhoineen oli myös keskiluokan saavutettavissa ollut versio aatelisten maakartanoista.⁹

Toppilansalmen huvila-alue on Oulun ympäristön huvilayhdyskunnista vanhin. Ensimmäinen huvilarakennus valmistui salmen pohjoisrannalle palstan nro 15 ylätontille jo vuonna 1856, pari vuotta Toppilan satama-alueen palon jälkeen. Laivanvarustaja Henrik Niilonpoika Tornbergin rakennuttama huvila tunnettiin myöhemmin Toppilan Mallasjuomatehtaan huvilana.¹⁰ Samoihin aikoihin heti 1800-luvun puolivälin jälkeen valmistuivat myös mm. kauppaneuvos Johan Wilhelm Snellmanin huvila Hannala, kauppaneuvos Leonard Candelinin huvila Tombacka, kauppias Otto Magnus Rinmanin huvila Gustafsro, kauppias Petter Hedmanin huvila, kauppias Carl Gustaf Lundmanin huvila sekä kauppias Adolf Laurellin huvila, joka tunnettiin myöhemmin Winckelmannin huvilana ja Antellin huvilana.¹¹

Toppilansalmen huvilayhdyskunta oli Oulun huvila-alueista paitsi vanhin, myös vaurain ja miljöönä yhtenäisin. Se oli aikanaan myös Oulun huvila-alueista arvostetuin. Oulussa huviloiden rakennuttajat olivat pääosin tervakaupalla vaurastuneita, ruotsinkielisiä porvareita, jotka kuuluivat kaupungin ylimpään sosiaaliluokkaan. Arvostetuimpia olivat vanhojen kauppahuoneiden omistajat, kauppaneuvokset, sekä suurteollisuuden harjoittajat. Seuraavana arvossa tulivat konsulit ja patruunat. Kolmanteen, edellisiä jo alempaan ryhmään kuuluivat pikkukauppiasta tukkukauppiaksi nousseet kauppiat sekä pienimuotoisen teollisuuden



Yksityiskohta G.W. Liljebladin vuonna 1889 piirtämästä Hietasaarta ja Toppilan tilaa esittäneestä kartasta. (Karta öfver Uleåborgs stad jämte underlyinge holmar samt endel af Toppila, Tuira, Schröder och Laanila hemmanes egor. Uprättad år 1889 af G. Wilh. Liljeblad.). Kartalla näkyvät Toppilansalmen etelärannalle huvilatonteille rakentuneet huvilat, rantatonteilla on mm. varastoaittoja. Salmen pohjoisrannalla alueen keskellä on tervahovi (Tjärhof). (Kartta Pohjamo 2011, 18).

⁹ Niskala 2007, 19-20; Pohjamo 2011, 56; Pohjamo 2003, 16.

¹⁰ Niskala 2007, 19-20, 74-75.

¹¹ Niskala 2007.

harjoittajat. Toppilansalmen huviloiden rakennuttajat kuuluivat kahteen ensimmäiseen ryhmään.¹²

Oulussa johtavat suvut, joihin kuuluivat mm. Snellmanit, Bergbomit ja Candelinit, muodostivat 1800-luvun loppupuoliskolla suppean piirin, jota yhdistivät yhteiset edut, liiketoimet ja osin myös sukulaisuussiteet. Tämän ryhmän elämäntyylisiin kuului oleellisena osana kesähuvila kaupungin ulkopuolella, mieluiten Toppilansalmen alueella.¹³

1800-luvun porvarilliseen huvilamiljööseen kuuluivat puutarhat. Myös Toppilansaarella kaikkia huviloita ympäröivät aidatut puutarhat. Aluksi huvilat sijaitsivat suurilla luonnontilaisilla tonteilla. Puutarhaharrastuksen lisääntymisen myötä 1860- ja 1870-luvuilla huvilapalstoille istutettiin lehti- ja havupuita ja perustettiin keittiöpuutarhoja ja koristeistutuksia. Huviloiden puutarhoihin kuuluivat mm. koivukujat, ulkomaiset havupuut kuten pihdat, lehtikuuset ja sembramännyt, syreenimajat ja humalamajat, ruusutarhat ja koristeelliset kukkaistutukset. Useimmiten puutarhassa kasvoi koristekasvien ohella myös hyötykasveja, kuten hedelmäpuita, marjapensaita ja keittiökasveja. Moneen puutarhaan kuului myös huvimaja ja koristepepsaita. Tunnetuimpia huvilapuutarhoja Toppilansaarella olivat kauppaneuvos Candelinin, kauppaneuvos Snellmanin, kauppias Siemssenin ja pankinjohtaja Hedmanin puutarhat. 1900-luvun alussa Höckertin huvilan Villa Vavan puutarha tunnettiin oman aikakautensa esikuvana Pohjois-Suomessa. Villa Vavan puutarhaan kuului koristeputarha, hedelmäputarha, keittiökasvitarha, taimilavoja ja kasvihuoneita.¹⁴

Huvila-asutusta syntyi myös muualle Oulun kaupunkia ympäröiville alueille. Toppilansaaren eteläpuolelle Mustasaaren ja Hietasaaren rakentui huvila-alue hieman Toppilansalmen aluetta myöhemmin, 1860-luvulta lähtien. Huvilatontit palstoitettiin kaupungin omistamalle maalle, mainittuja saaria toisistaan erottavan Mustasalmen ympäristöön. Alueen kesäasukkaat olivat kauppiaita, virkamiehiä ja käsityöläisiä. Mustasaaren – Hietasaaren huvila-alueella sijaitsevat huvilat olivat pienempiä ja niiden asukkaat elämäntavoiltaan vaatimattomampia kuin Toppilansalmessa. Hietasaaren muodostui myös pienimuotoista ympärivuotista asutusta. Tonttien vuokraajina oli mm. merimiehiä ja työmiehiä. Osa alueen vuokralaisista käytti tonttiaan viljelypalstana. Myös Oulujokivarteen syntyi huvila-asutusta 1800-luvun puolivälin jälkeen. Jokivarren kesäasukkaina oli varakkaita oululaisporvareita, kauppiaita ja liikemiehiä sekä ylempiä virkamiehiä.¹⁵

¹² Niskala 2007, 23-25; Pohjamo 2003, 31-32.

¹³ Pohjamo 2003, 14; Niskala 2007, 23.

¹⁴ Niskala 2007, 23, 45, 138-141; Pohjamo 2003, 81-82.

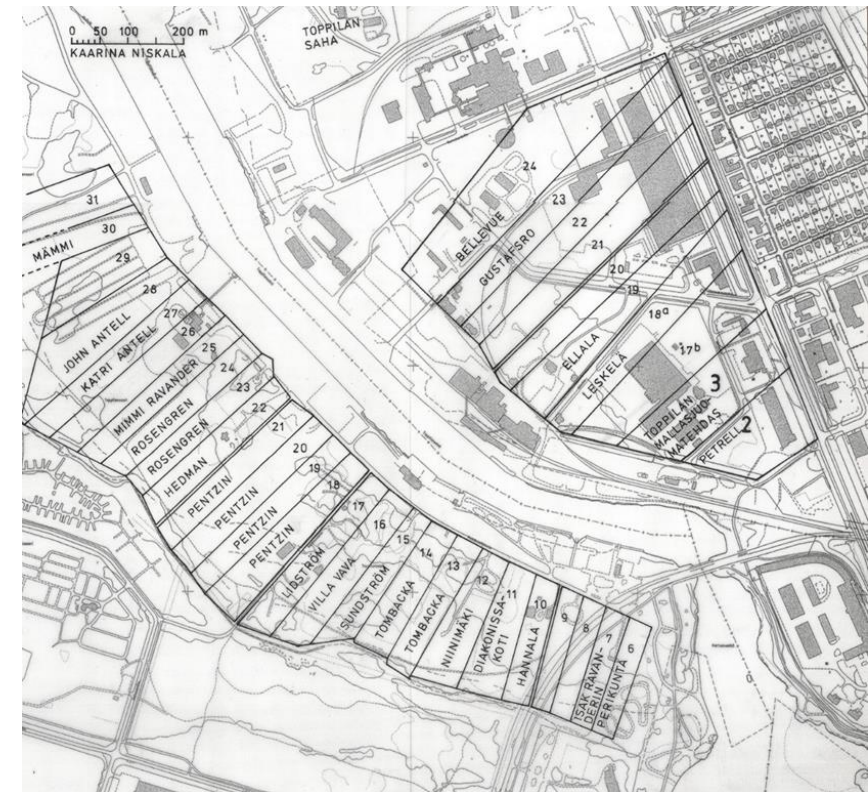
¹⁵ Niskala 2007, 19-20; Pohjamo 2011, 58; Pohjamo 2003, 22-23.



Toppilan Mallasjuomatehtaan huvila 1960-luvulla. (Kuva Niskala 2007, 74). Huvilan nykyinen uusrenessanssityylinen ulkoasu on peräisin vuodelta 1881. Parvekkeen alla oleva veranta on lasitettu 1960-luvun tienoilla.



Candelinin huvila Tombacka. (Kuva Niskala 2007, 124. Alkuperäinen lähde Pohjois-Pohjanmaan museo).



Toppilansalmen huvilapalstat 1920-luvulla. Piirros Kaarina Niskala, 1990-luvun kartta Oulun kaupunki, Tekninen keskus. (kuva Niskala 2007, 207).

Oulujoen suistossa sijaitseva Hietasaari muodostui vielä 1800-luvun puolivälissä neljästä saaresta, joita kapeat salmet – Holstinsalmi, Mustasalmi ja Johteensalmi – erottivat toisistaan. Näistä saarista pohjoisin oli Toppilansalmi reunustava Toppilansaari. Sen eteläpuolella olivat Mustasaari, varsinainen Hietasaari ja Vihreäsaari. Oulun kaupunkia vuonna 1944 esittävällä kartalla Toppilansaari erottuu pitkiin ja kapeisiin palstoihin jaettuna alueena. Sen eteläpuolella sijainnut Holstinsalmi oli tuolloin jo kuivahtanut maankohoamisen myötä. Mustasaarella ja Hietasaarella huvilatontit sijaitsevat Mustasalmen molemmin puolin. (Kartta Pohjamo 2011, 11. Alkuperäinen lähde Oulun kaupunki, Oulun kaupunki ja Kastelli-Erkkolan suunnitelma-alue. Koottu kaupungin rakennustoimistossa v. 1944.)



Sundströmin huvila vuonna 1926. Huvila sijaitsi Toppilansalmen etelärannalla Candelinin huvilan Tombakan ja Höckertin huvilan Villa Vavan välissä. Huvilassa oli Toppilansaaren huvilarakennuksille tyypilliseen tapaan suuri avoveranta ja korkea torni, jonne kiivettiin katselemaan merta ja laivoja, kaupunkia ja sataman aluetta. Huvilaa ympäröi suuri puutarha. Sundströmin huvila lienee tuhoutunut tulipalossa 1920- ja 1930-lukujen taitteessa. (Kuva Niskala 2007, 128).



Kauppias, raatimies Viktor Höckertin huvila Villa Vava sijaitsi Sundströmin huvilan luoteispuolella. Kaksikerroksisessa, mansardikattoisessa huvilarakennuksessa oli jugendin tyylipiirteitä. (Kuva Niskala 2007, 134). Huvilaa ympäröivä komea puutarha oli oman aikakautensa esikuva Pohjois-Suomessa. Höckertien palveluksessa oli 1900-luvun alussa myös puutarhureita. Heistä Edvard Alenius perusti myöhemmin Hietasaareen edelleen toiminnassa olevan kauppapuutarhan, Aleniuksen puutarhan.



Katri Antellin huvilana myöhemmin tunnetun huvilan rakennutti vuonna 1863 kauppias Adolf Laurell. Hänen jälkeensä huvilan vuokraajana oli Pohjoismaiden yhdyspankin johtaja Henrik Jacob Winckelmann. Leipomon ja kahvihuoneen pitäjä Katri Antell osti huvilan 1910-luvulla.

3.3 Huviloiden suunnittelijat

Toppilansalmen huviloiden alkuperäisiä piirustuksia ei ole löytynyt. Myöskään huvilarakennusten suunnittelijoista ei ole juurikaan tietoja.

Oletettavasti Toppilansalmen huviloiden suunnittelijoina toimivat Oulussa tuolloin vaikuttaneet arkkitehdit. Tiedetään, että esimerkiksi Oulun lääninarkkitehtina toiminut Frans F. W. Lüchou ja Ouluun useita rakennuksia suunnitellut Hugo Neuman olivat suunnitelleet myös huvilarakennuksia mm. Turun Ruissaloon ja Hirvensaloon sekä Helsingin Kaivopuistoon. On mahdollista, että he suunnittelivat huvilarakennuksia myös Ouluun.¹⁶

Oulun maakunta-arkistossa ovat säilyneet Otto Ravanderin huvilan laajennussuunnitelmat, jotka eivät kuitenkaan ole toteutuneet. Vuonna 1880 päivätyt suunnitelmat on allekirjoittanut Oulun lääninarkkitehtina toiminut John Lybeck. Todennäköisesti useita rakennuksia Ouluun suunnitellut Lybeck suunnitteli aikanaan useampiakin huviloita oululaisille.¹⁷

Myös huviloihin aikojen mittaan tehtyjen muutosten ajankohdat ovat huonosti tiedossa. Tyypillisesti huviloiden ulkoasu muuttui aikojen kuluessa tehtyjen laajennusten ja uudistusten myötä. Huvilarakennuksiin rakennettiin mm. muodinmukaisia koristeellisia torneja ja avoverantoja, joiden yksityiskohdat ja koristeaiheet noudattivat vallitsevia tyylivirtauksia. Esimerkiksi Johan Wilhelm Snellmanin huvila Hannala oli valmistuessaan satulakattoinen, kaksikerroksinen puurakennus, jossa oli klassismille tyypilliset kuusiruutuiset ikkunat. 1890-luvulla rakennusta laajennettiin kaksikerroksisella uudisosalla, jonka katolle rakennettiin korkea ja avonainen paviljonki. Uudisrakennukseen asennettiin ajalle tyypilliset T-karmi-ikkunat. Uudisosan eteen rakennettiin laaja, avoin veranta. Verannan ja paviljongin kaiteet ja katokset koristeltiin aikakaudelle ominaisen sveitsiläistyylin mukaisesti runsain puuleikkauksin.¹⁸ Muutossuunnitelmia tekivät todennäköisesti arkkitehtien ohella rakennusmestarit. Esimerkiksi Isak Herman Åströmin huvilan verannan suunnittelijaksi tiedetään rakennusmestari W. Linderoos.¹⁹



Hannala. (Kuva Niskala 2007, 112). Alun perin vuonna 1859 valmistunut kaksikerroksinen, tyyliltään klassismia edustava huvilarakennus näkyy kuvassa oikealla. Siihen liittyvä kaksikerroksinen, kaarevakattoinen laajennusosa torneineen, parvekkeineen ja suurine verantoineen rakennettiin 1890-luvulla.

¹⁶ Pohjamo 2003, 21; Niskala 2007, 23-25.

¹⁷ Niskala 2007, 23, 163-165; Pohjamo 2003, 20-21.

¹⁸ Niskala 2007, 112-115.

¹⁹ Niskala 2007, 23.

3.4 Huvilaelämää Toppilansaaressa

Porvarisperheet muuttivat huviloille kesän ajaksi ja palasivat syksyllä takaisin kaupunkiin. Huviloilla vietetty kesä erotti herrasväen työtätekeivistä, joiden oli jäätävä kaupunkiin. Useimmiten naisväki oleskeli huviloilla koko kesän, mutta perheiden isät kävivät päivittäin kaupungissa töissä.

Muutto saareen, Sundiin, tapahtui toukokuun lopulla. Osa palvelijoista lähti huvilalle valmistelemaan muuttoa heti jäiden lähdön jälkeen. Huvilalle muutettiin kesää varten kaikki tarvittava, kuten ruokatavarat, huonekasvit ja kotieläimet. Tavarat kuljetettiin saareen vesiteitse. Esimerkiksi Snellmanin huvilalle Hannalaan muuttotavarat kuljetettiin hevoskärryillä laivarantaan Pikisaarta vastapäätä ja siitä eteenpäin Toppilan sahalta tilatulla suurella lotjalla Hannalan rantaan.²⁰

Toppilansalmen ylitse mantereelta Toppilansaareen oli aina 1940-luvulle saakka kuljettava veneellä. Kaupungin rannasta Heikolanniemestä Toppilaan kulki vuodesta 1861 lähtien Näkkiniminen siipiraslaiva. Myöhemmin kaupungin ja Toppilansalmen välillä kulkivat säännöllisesti pienet höyryalukset eli höyrypaketit. Reitillä liikennöivät mm. Salmi, Wilkas, Kaima, Jalo, Ilo, Fritz, Onni ja Freja. Laiturit eli rykyt, joilla höyrypaketit Toppilansalmessa pysähtyivät, oli nimetty kulloistenkin huvila-asukkaiden mukaan. Kaupungista tullessa ensimmäisenä oli Kraakkulan varvin ryky, josta päästiin Hannalaan. Seuraava oli Höckertin ryky, jonka kautta päästiin myös Pentzinin huvilalle. Winckelmanin rykyltä päästiin Ravanderin ja Winckelmannin (myöhemmin Antellin) huvilalle. Salmen pohjoispuolella pysähdyttiin Ellalan rykyltä.

Merikosken yli johtavat kolme siltaa avattiin liikenteelle vuonna 1869. Sen jälkeen kaupungista pääsi tietä pitkin Toppilansalmen pohjoisrannalle saakka. Toppilansalmen yli kuljettiin soutuveneellä. Toppilansalmessa oli kolme soutupaikkaa, joissa oli ylisoutaja. Kraakkulan soutu oli tuuripaatin laiturin luona. Seuraavat soutupaikat olivat Vaasan höyrymyllyn lähellä ja massatehtaan rannassa.²¹

Erkki Kivijärvi kuvaa osin omaelämäkerrallista materiaalia käyttävissä romaaneissaan *”Tervaporvari”* ja *”Tervaporvariin tytöt ja pojat”* Kuusiluodon perheen kesänviettoa Kesälä-nimisellä huvilalla Toppilansalmessa 1880- ja 1890-luvuilla. Muistitiedon mukaan huvila, jossa Erkki Kivijärven perhe vietti kesiään, olisi ollut Toppilansaaren tontilla numero 12 sijainnut Petrellin huvila.



Kauppias Albert Oscar Snellmanin tyttären Elinin ja Johan Weckmanin häät Ellalassa vuonna 1891. (Kuva Pohjamo 2011, 53. Alkuperäinen lähde Pohjois-Pohjanmaan museo).

²⁰ Pohjamo 2003, 29-31; Niskala 2007, 33.

²¹ Pohjamo 2003, 23-26; Niskala 2007, 31.

”Kun kaikki oli saatu huvilalla kuntoon ja kun ei enää ollut pelkoa kevätkylmistä muutettiin sinne asumaan. ... Maria ahersi puutarhassaan aikaisesta aamusta siihen asti, kunnes Karl tuli kaupungista. Ja hänen poikansa leikki päivät pitkät leikkittuvassa, joka oli vanhan purjelaivan kajuuttarakennus. ... Ja aina kun kevät tuli ja illat pitenivät, odotettiin huvilalle muuttoa suurella jännityksellä.”²²

Herrasväen huvilaelämään kuuluivat ulkona oleskelu, puutarhatyöt sekä luonnosta nauttiminen. Myöhemmin 1900-luvun alussa harrastuksiin kuului myös liikunta, kuten uiminen ja pyöräily, sekä pallopelit, kuten tennis ja kroketti.²³ Toppilansalmen kaupungin puoleisessa päässä jonkin verran Mustasalmeen päin oli 1890-luvun alussa uimahuone. Se oli puinen rakennus, johon kuului pukeutumishuone ja yksi uima-allas. Altaasta saattoi vesiluukun kautta sukeltaa uimaan väljemmille vesille. Toppilansalmessa ei kovan virran ja laitureiden vuoksi voinut uida, joten huviloiden asukkaat olivat rakentaneet uimahuoneen yhteiseksi uimapaikaksi.²⁴ Uimahuoneen tarkka sijainti ei ole tiedossa. Se lienee sijainnut Toppilansaaren päässä, sopivan matkan päässä Toppilansalmen suulta, jotta virta ei olisi liian voimakas.

Seuraelämä huviloilla oli vilkasta. Huviloilla järjestettiin pienempiä kutsuja ja suuria päivällisiä, nimi- ja syntymäpäiväjuhlia, puutarhajuhlia ja kotikonsertteja. Juhlissa tarjottavat ruoat ja juomat olivat hienointa laatua. Merkittävimpiä juhlia kesän mittaan olivat juhannus, joka oli alkukesän suurin juhla, sekä loppukesällä rapukestit, jotka merkitsivät huvilakauden päätöstä.²⁵ Iltaisin huviloiden asukkailla oli tapana kuljeskella Toppilan möljällä, sataman lastauslaiturilla. Siellä tavattiin tuttavien ja katseltiin kotimaisia ja ulkomailta tulleita laivoja. Monet huviloiden omistajista harrastivat purjehdusta. Oulun ruotsinkieliseen purjehdusseuraan, Oulun Purjehdusseuraan, kuuluivat mm. Åströmit, Castrénit ja Snellmanit.²⁶

”Laitureissa kellui prikejä ja kuunareita, jotka olivat saapuneet kaukaisista maista. Iltaisin istuskelivat merimiehet kannella ja soittelivat hanureitaan ja mandoliinejaan.”²⁷

Myös höyrylaivoilla tehdyt huvimatkat kuuluivat huvila-asukkaiden kesänviettoon. 1850-luvun lopussa ja 1860-luvun alussa höyrylaivoilla tehtiin juhannus- ja huvimatkoja. Esimerkiksi

²² Pohjamo 2003, 33.

²³ Niskala 2007, 33-37.

²⁴ Pohjamo 2003, 42.

²⁵ Niskala 2007, 33-37; Pohjamo 2003, 38-42.

²⁶ Niskala 2007, 34-35.

²⁷ Pohjamo 2003, 39.



Toppilansalmi oli paalutettu molemmin puolin noin kahden kilometrin matkalta. Tämä rantalaituri eli möljä oli kaupunkilaisten suosima kävelypaikka kesäiltaisin. Kuvassa aallonmurtajasta vasemmalle salmen pohjoisrannalla näkyvät Toppilan sahan rakennukset. (Kuva Pohjamo 2011, 56. Alkuperäinen lähde Pohjois-Pohjanmaan museo).



Höyryalus Ms Iris liikennöi Hietasaareen. Alusta sai vuokrata 1900-luvun alussa myös huvimatkoja varten. Muun muassa Hailuoto oli suosittu kesäretkien kohde. (Kuva Niskala 2007, 28).

höyryalus "Alku" teki matkoja Raaheen, Pateniemeen ja Iihin. Höyrylaivoilla käytiin myös pidemmillä matkoilla, aina Helsingissä saakka.²⁸



Juhlat Hannalassa vuonna 1889. (Kuva Niskala 2007, 26. Alkuperäinen lähde Oulun maakunta-arkisto).

²⁸ Pohjamo 2003, 24.



Nahkatehtailija Karl Robert Åströmin huvilan Parasniemen pihalla on käynnissä muodikas krokettipeli. (Kuva Pohjamo 2011, 57. Alkuperäinen lähde Pohjois-Pohjanmaan museo).



Nuorisoa pyöräretkellä 1910-luvulla. (Kuva Niskala 2007, 32).

3.5 Toppilansalmen huvilat nykyään

Toppilansalmen huvila-alueella oli aikanaan noin 20 huvilaa. Niistä on nykyään Toppilansalmen rannoilla jäljellä seitsemän, Tuiran rannassa sijaitsevat huvilat mukaan lukien yhdeksän. Yksi niistä on tässä selvityksessä tarkasteltava Lundmanin huvila, joka tunnettiin myöhemmin mm. nimillä Fellmanin huvila, Ravanderin huvila, Merenkävijöiden Maja ja Nurron huvila. Sen lisäksi alueella ovat säilyneet Toppilansaaren puolella Hannala, Lundströmin (Lidströmin) huvila, Hedmanin huvila ja Antellin huvila, mantereen puolella Toppilan Mallasjuomatehtaan huvila ja Ellala.

Toppilansalmen huvila-alueeseen liittyvät myös Tuiran rannassa Koskitien varressa sijaitsevat Castrénin ja Storen huvilat. Vuoden 1915 tienoilla valmistunut, tyyliältään myöhäistä jugendia edustava Castrénin huvila tunnetaan myös nimillä Villa Castrén, Villa Salmenranta, Villa Päivärinta ja Villa Lipporanta. Talo Store tai Storen huvila on rakennettu 1800-luvun lopulla.²⁹

Huviloiden käyttö herrasväen kesäasuntoina päättyi 1900-luvun ensimmäisten vuosikymmenien kuluessa. Taustalla vaikuttivat muun muassa tervakaupan hiipuminen ja lainsäädännön uudistukset, kuten vuonna 1879 voimaan tullut elinkeinovapauslaki, jotka lopettivat Oulun kauppaseuran yli sata vuotta jatkuneen valtakauden kaupungin asioiden hoitamisessa. Vuonna 1910 kauppaseura myi Toppilan sataman maa-alueet Oulun kaupungille. Toppilansalmen pohjoisrannalla huvilat joutuivat väistymään satama-alueen voimakkaan kehittämisen tieltä. Salmen etelärannalla huvila-asutus säilyi pidempään kuin pohjoisrannalla.

Toppilansalmen huviloiden ja huvilakulttuurin kukoistusaika alkoi olla ohitse 1920-luvulla. Vaurasta kauppiasluokkaa, joka oli aikanaan rakennuttanut huvilat ja viettänyt alueella kesänsä, ei enää ollut olemassa samassa merkityksessä kuin ennen. Monet perheet luopuivat suurista ja kalliisti ylläpidettävistä huviloistaan. Vanhoille huvilarakennuksille oli vaikea löytää ostajia, jotka olisivat käyttäneet rakennuksia edelleen kesäasuntoina. Muutamat huvilat päätyivät yhteisöjen käyttöön. Esimerkiksi Hannala päätyi diakonissojen lepokodiksi ja Lundmanin huvila siirtyi Oulun Merenkävijöiden omistukseen. Osa rakennuksista saattoi jäädä tyhjilleen ja joutua heitteille.

Kaupungissa vallitsi 1920-luvulla vaikea asuntopula, ja Oulun kaupunki osti huviloita ja muutti ne usean perheen vuokra-asunnoiksi. 1930-luvun kuluessa huvila-asutus muuttui pääosin ympärivuotiseksi asumiseksi. Sotien aikana vuosina 1942-1944 Toppilan satama toimi saksalaisten joukkojen huoltosatamana. Myös lähistön huviloita vuokrattiin saksalaisvaruskuntien käyttöön.³⁰

²⁹ Kaupunginvarikko, rakennushistoriaselvitys 2018, 20-21, 110, 112.

³⁰ Niskala 2007, 186; Pohjamo 2003, 88-89.



Lundströmin huvila keväällä 2020. Huvila on vakinaisessa asuinkäytössä.



Villa Castrén. (Kuva Kaupunginvarikko, rakennushistoriaselvitys 2018, 113).

Sotien jälkeen Toppilan satama toimi vilkkaana vientisatamana. Salmen rannat muuttuivat varastopaikoiksi, joille varastoitiin mm. puutavaraa, öljyä ja kemikaaleja. Alueelle suunniteltiin teollisuutta ja huvilat nähtiin väistyvinä. Muutamissa huviloissa asuttiin edelleen, osa jäi tyhjilleen, joutui rappiolle tai tuhoutui tulipaloissa.³¹

Toppilansaarella edelleen olemassa olevat Hannala, Lundströmin (Lidströmin) huvila, Hedmanin huvila ja Antellin huvila on määrätty voimassa olevassa suojeltaviksi. Ne muodostavat osan uutta asuinalueita ja kertovat osaltaan alueen monimuotoisesta historiasta. Lundmanin huvilaa ei ole esitetty voimassa olevassa asemakaavassa suojeltavaksi. Huvilan tontilla edelleen voimassa oleva, vuonna 1969 vahvistettu asemakaava on vanhentunut. Alueen asemakaavoitus on meneillään.



Hannala jäi tyhjilleen 2000-luvun alussa, kun huvilan viimeiset vakinaiset asukkaat irtisanottiin. Huvila restauroitiin vuoden 2004 jälkeen. Nykyään huvila toimii kahvilana ja vuokratta juhla- ja tapahtumatiloina. (Kuva Pohjamo 2011, 205).



Hannala keväällä 2020. Huvilassa on kahvila ja vuokratiloja juhlia ja tapahtumia varten.

³¹ Niskala 2007, 187.



Lundmanin huvila 1960-luvulla. Huvila tunnettiin tuolloin Merenkävijöiden Majana. (Kuva Niskala 2007, 111. Alkuperäinen kuva Kari Sandman).

4 LUNDMANIN HUVILA OSANA TOPPILANSAAREN MILJÖÖTÄ

4.1 Huvilan sijainti ja ympäristö

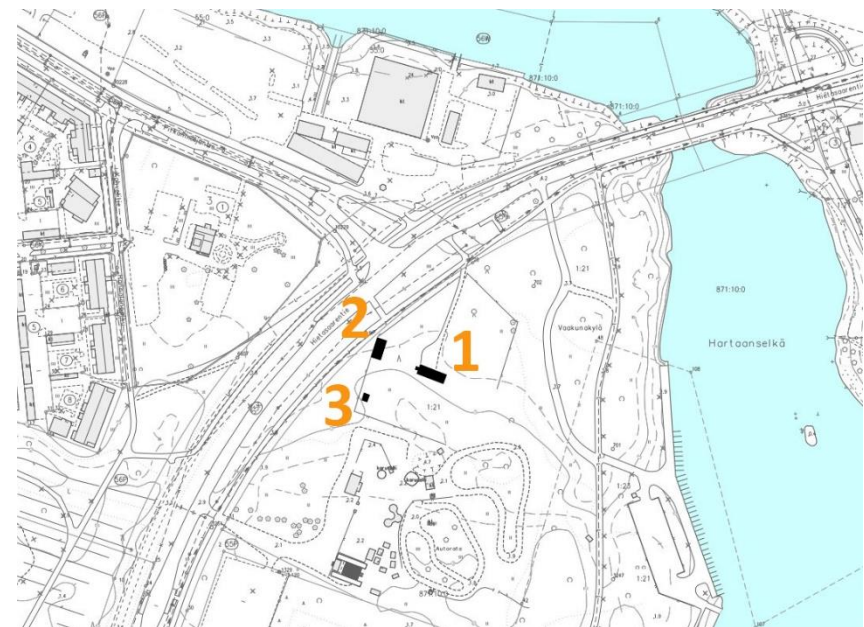
Lundmanin huvila sijaitsee Toppilansaarella, Toppilansalmen yli johtavan sillan tuntumassa, osoitteessa Hietasaarentie 7. Huvilan pihapiiriä ympäröi vehreä puistoalue, Raakkulanpuisto. Puistoaluetta rajaa idässä Toppilansalmen suualue, rannassa on Vaakunakylän venesatama. Lännessä ja pohjoisessa puistoalue rajautuu alueen päätiehen, Hietasaarentiehen, joka johtaa Hietasaaren halki Vihreäsaaren satamaan.

Huvilan pihapiiriin kuuluvat huvilarakennuksen lisäksi kaksikerroksinen aittarakennus sekä pieni saunarakennus. Kolmesta varastohuoneesta ja huussista muodostuva pitkänomainen aittarakennus sijaitsee pihapiirin länsilaidalla Hietasaarentien varressa. Sauna sijaitsee tontin lounaiskulmalla aittarakennuksen eteläpuolella.

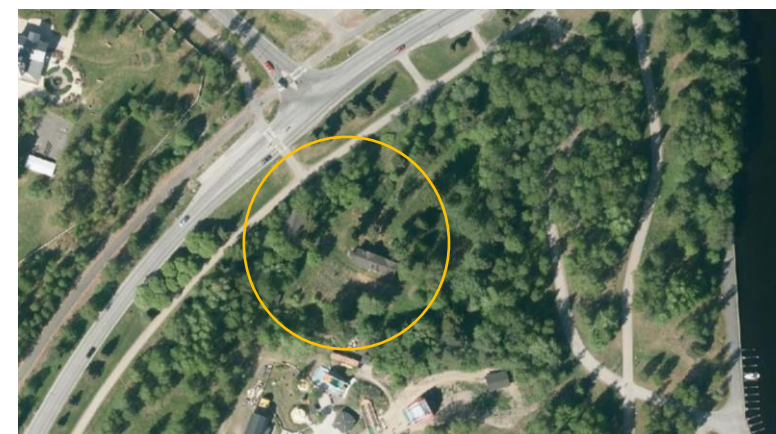
Lundmanin huvilan länsipuolella, osoitteessa Pitkänmöljätie 1, on kauppaneuvos Johan Wilhelm Snellmanin vuonna 1859 rakennuttama huvila Hannala. Hannala on edustava esimerkki Toppilansalmen alueelle rakennetuista vanhojen ja varakkaiden kauppiassukujen huviloista. Näkyvällä paikalla Hietasaarentien ja Pitkänmöljätien risteysalueen tuntumassa sijaitseva Hannala erottuu alueella näyttävänä maamerkkirakennuksena. Hannalan koristeellinen torni ja veranta erottuvat rakennukselle tyypillisinä, omaleimaisina erityispiirteinä. Hannalaa ympäröi puistomainen piha-alue.

Lundmanin huvilan ja Hannalan välissä sijaitti 1900-luvun alussa Hietasaaren koulu, joka tunnettiin myös nimellä Kraakkulan koulu. On kerrottu, että Albert Oskar Snellman olisi rakennuttanut myöhemmin kouluna toimineen rakennuksen 1880-luvun alussa työmaakonttoriksi ja asunnoksi Toppilansalmen rannalla sijainneen laivanveistämönsä työmiehille. Snellmanit omistivat viereisellä tontilla sijainneen Hannalan huvilan sekä Toppilansalmen pohjoisrannalla sijainneen Toppilan sahan. Toppilan saha kuului myöhemmin vuonna 1912 perustettuun Uleå Osakeyhtiöön. Aluksi sahan ylläpitämä koulu oli tarkoitettu vain sahan työntekijöiden lapsille. Vuonna 1928 koulu siirtyi Oulun kaupungin omistukseen ja oli sen jälkeen avoin kaikille Hietasaaren lapsille. Koulussa toimi kansakoulun kolme ensimmäistä luokkaa. Hietasaaren koulu lakkautettiin ja koulurakennus purettiin 1980-luvulla.³²

Alueen nimi Kraakkula juontaa tarinan mukaan juurensa myöhemmin kouluna toimineen rakennuksen rakentajista. Tarinan mukaan Snellman ei huolinut rakentajiksi oululaisia, vaan



Huvilan pihapiiri kartalla: 1 – huvilarakennus, 2 – aittarakennus, 3 – sauna. (Kartta Oulun karttapalvelu).



³² Pohjamo 2003, 88; Niskala 2011, 11; Lähdesmäki et.al. (toim.) 2016, 23; Pohjamo 2011, 62-63.

värväsi etelästä tulleita miehiä, joita haukuttiin etelän vareksiksi. Rakennus sai siten nimen Kraakkula. Koulukäytössä ollessaan rakennus tunnettiin edelleen Kraakkulana.³³

Toppilan satama toimi sotavuosina 1941-1944 saksalaisten joukkojen huoltosatamana. Monet Toppilansalmen huviloista olivat tuolloin sotilaskäytössä. Sota-aikana vuonna 1942 Toppilansaareen saatiin myös ensimmäinen siltayhteys, kun kaupunki rakennutti saksalaisten avustuksella rautatiesillan Toppilansalmen ylitse. Saksalaiset rakensivat Kraakkulana tunnetulle seudulle Toppilansalmen suulle Vaakunakylänä tunnetun parakkikylän. Alueella oli parikymmentä parakkia, jotka oli tarkoitettu satamaesikunnan alaisen vartiopataljoonan käyttöön esikunnalle, miehistön majoituskäyttöön ja varastoiksi. Kylään kuului myös sauna ja ruokala. Sotilaat maalasivat kotipaikkojensa vaakunoita parakkien ikkunaluukkuihin, mistä alue sai kutsumanimen Vaakunakylä. Myös kylään johtavan portin päälle oli kiinnitetty vaakuna. Sodan loputtua Vaakunakylän parakit huutokaupattiin vuonna 1945. Tarkoituksena oli, että ostajat siirtävät parakit muualle, mutta pahasta asuntopulasta kärsineessä kaupungissa parakit jäivät paikoilleen ja ostajat muuttivat niihin asumaan. Vaakunakylästä muodostui pieni omaleimainen asuinalue. Parakkeja kunnostettiin ja laajennettiin, tonteille rakennettiin saunoja ja ulkorakennuksia ja perustettiin kasvimaita. Vaakunakylän parakit olivat asuinkäytössä aina 1980-luvulle saakka. Alueen viimeiset rakennukset purettiin 1980-luvun lopulla.³⁴

Huvilaa ympäröivillä alueilla Toppilansalmen rannassa ja viheralueella huvilan eteläpuolella on virkistys- ja yritysalueita. Toppilansalmen rannalla Toppilansaareen johtavan sillan kupeessa on Meri Oulun kesäteatteriin kuuluvia rakennuksia ja rakennelmia. Aluetta hallitsevat kookas, korkea katsomotelta ja suuri ravintolarakennus. Osa alueella sijaitsevista rakennuksista on vanhoja, alkujaan varastoiksi tai teollisuuskäyttöön rakennettuja.

Huvilan eteläpuolella on pääasiassa lapsille suunnattu pienikokoinen huvipuisto, Vauhtipuisto. Alueella on rakennuksia ja huvipuistolaitteita sekä vanha junanvaunu, joka toimii teatterina.

Rannassa Toppilansalmen suualueella, huvilan itäpuolella, on pienille veneille tarkoitettu Vaakunakylän venesatama. Sataman nimi muistuttaa alueen historiasta.

Hannalan länsipuolella sijaitsevat Toppilansaareen 2000-luvun alussa rakennetut, pääasiassa kerrostaloista muodostuvat asuinkorttelit. Toppilansaaren asuinalue täydentyy edelleen uusilla rakennuksilla.

³³ Pohjamo 2011, 62.

³⁴ Niskala 2007, 109-111, 186; Pohjamo 2003, 72; Pohjamo 2011, 114-115, 177-181.



Vaakunakylän parakki vuonna 1981. Kuvassa taustalla näkyy Hietasaaren koulu ja sen takana Hannalan torni. (Kuva Pohjamo 2011, 179. Alkuperäinen lähde Oulun yliopiston arkkitehtuurin osaston arkkitehtuurin historian laboratorion arkisto).



Rautatiesilta Toppilansalmen yli valmistui vuonna 1942. (Kuva Pohjamo 2011, 114. Alkuperäinen lähde Pohjois-Pohjanmaan museo).



Lundmanin huvilalle johtaa Hietasaarentieltä puiden reunustama kuja.



Hietasaarentielle huvila pilkistää puuston takaa. Tien varressa näkyy kaksikerroksinen aittarakennus.



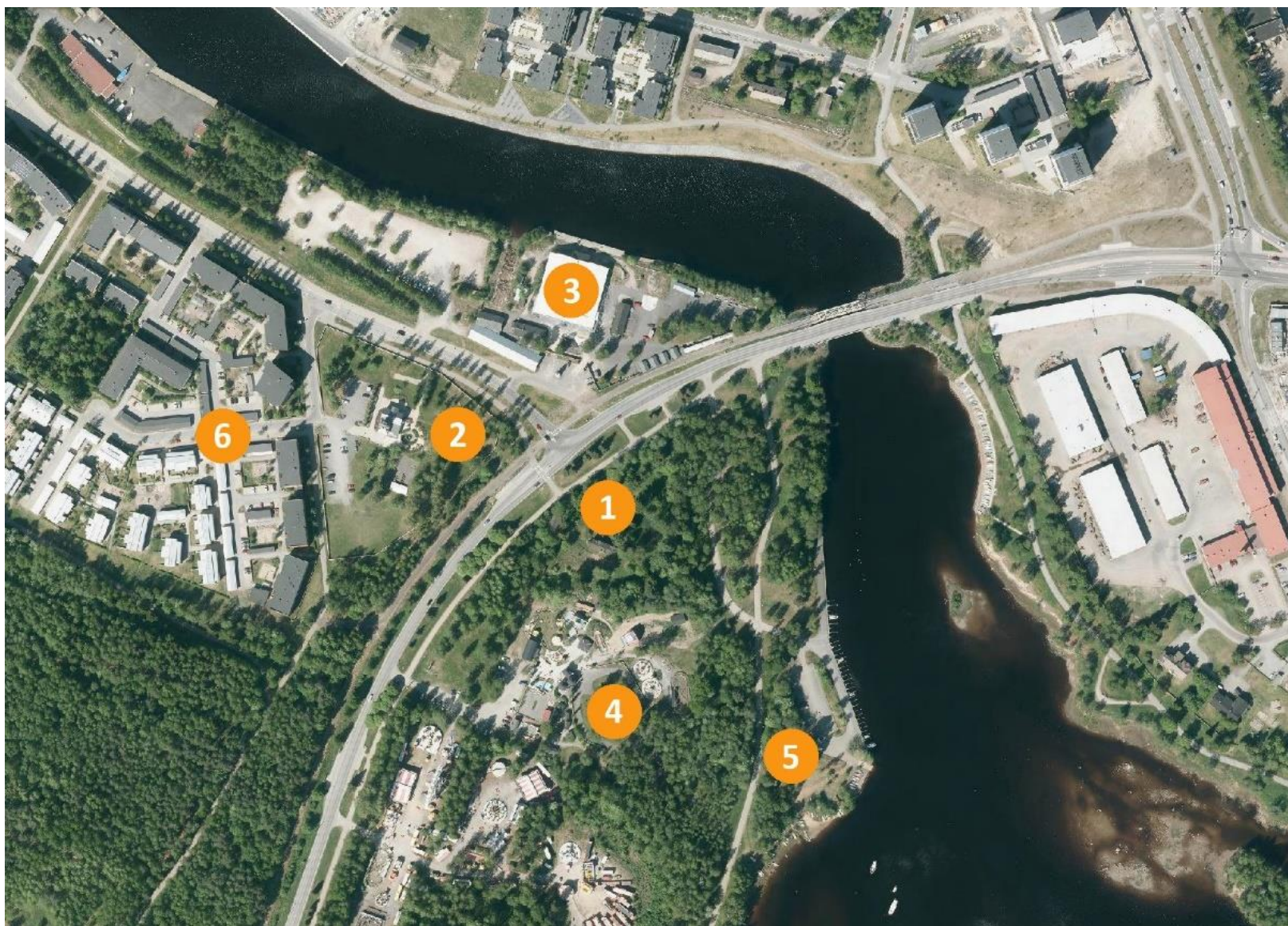
Näkymä huvilan portilta kohti Meri Oulun aluetta.



Toppilansalmi ja salmen yli johtava silta.



Hietasaarentien länsipuolella on Snellmanin huvila Hannala, jonka tunnusmerkkinä erottuu korkea torni.



1 – Lundmanin huvilan pihapiiri, 2 – Hannala, 3 – Meri Oulu, 4 – Vauhtipuisto, 5 – Vaakunakylän venesatama, 6 – Toppilansaaren kerrostalokorttelit. (Ortokuva vuodelta 2018 Oulun karttapalvelu). Kuvan ottamisen aikaan Vauhtipuiston eteläpuolella sijaitsevalle Hietasaaren tanssilavan alueelle on asettunut Suomen Tivoli.

4.2 Kaavatilanne

Maakuntakaava

Pohjois-Pohjanmaan 2. vaihemaakuntakaavassa Lundmanin huvila on huomioitu maakunnallisesti arvokkaana kohteena nimellä Hietasaarentie 7. Kolmesta rakennuksesta muodostuva pihapiiri on määritelty rakennushistoriallisesti, historiallisesti ja maisemallisesti arvokkaaksi (MRKY 2015: R, H, M).

Maakunnallisesti arvokasta rakennettua kulttuuriympäristöä edustavia alueita ja kohteita maakuntakaavassa koskevan suunnittelumääräyksen mukaan alueiden käytön suunnittelussa tulee edistää kulttuuriympäristön maakunnallisten arvojen säilymistä. Yksityiskohtaisemmassa kaavoituksessa on otettava huomioon rakennettu kulttuuriympäristö ja sen ominaislaatu. Suunnittelussa tulee erityisesti kiinnittää huomiota Pohjois-Pohjanmaan rakennettu kulttuuriympäristö 2015 -selvitykseen kirjattuihin arvoihin ja ominaispiirteisiin.

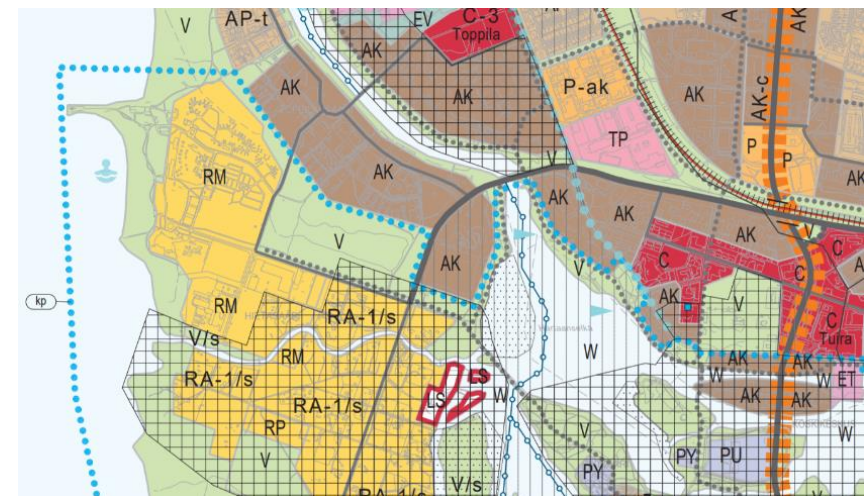
Yleiskaava

Alueella on voimassa Uuden Oulun yleiskaava, joka on saanut lainvoiman Korkeimman hallinto-oikeuden päätöksellä 23.5.2019. Yleiskaavassa huvila sijaitsee kerrostalovaltaisella asuntoalueella AK. Hietasaarentien ja Hartaanselän rannan rajaama alue, jolla huvila sijaitsee, kuuluu Oulujoen suistoalueen rakennusperinnön, kulttuuriympäristön ja kaupunkikuvan kannalta paikallisesti arvokkaaseen alueeseen. Merkinnällä on osoitettu Oulun keskeisen alueen arvokkaat alueet. Kaavamääräyksen mukaan rakennusperintöä vaalitaan pitämällä alue tarkoituksenmukaisessa käytössä. Alueella oleva rakennustaiteellisesti tai kulttuurihistoriallisesti arvokas rakennuskanta säilytetään. Alueelle rakennettaessa tai aluetta muilla tavoin muutettaessa huolehditaan sen erityisten arvojen säilymisestä.

Asemakaava

Hietasaarentien ja Toppilansalmen suualueen väliin rajautuvalla alueella on voimassa Hietasaaren kaupunginosan asemakaava ja Pikisaaren kaupunginosan länsiosan katu- ja puistoaluetta koskeva asemakaavamuutos. Asemakaava on vahvistettu 21.5.1969. Asemakaava rajautuu Lundmanin huvilan luoteispuolella Hietasaarentiehen, se ei ulotu Toppilansaaren eteläpuolella sijaitsevalle huvila-alueelle.

Asemakaavassa Lundmanin huvila sijaitsee Hietasaarentien ja vesialueen väliin rajautuvalla puistoalueella P. Huvilan rakennuksia ei ole merkitty kaavakartalle. Kaavassa näkyy huvilan sivuitse kulkeva Hietasaarentien uusi kaartuva linjaus. Tietä ja rautatietä varten on varattu



Ote Uuden Oulun yleiskaavasta. (Kartta Oulun karttapalvelu).

asemakaavassa leveä liikenne- ja rautatiealue LTR. Leveän tien ja sen rinnalla kulkevan rautatien on tarkoitus välittää liikennettä Vihreäsaaren öljysatamasta Toppilaan. Huvilan eteläpuolelle on osoitettu huvi- ja viihdetoimintaa palveleva korttelialue YV 1.

Asemakaavan pohjakartalla näkyy huvilan luoteispuolella Hietasaaren koulu. Se sijaitsee asemakaavassa osittain Hietasaarentien liikenne- ja rautatiealueella.

Asemakaavassa annettujen yleismääräysten mukaan: ”Asemakaava-alueella on pyrittävä alueelle ominaisen luonnon säilyttämiseen ja kunnostamiseen sen erikoispiirteitä korostamalla.” Asemakaavassa ei anneta lainkaan rakennuksia koskevia suojelumääräyksiä. Vuoden 1969 asemakaava voidaan todeta siltä osin vanhentuneeksi.

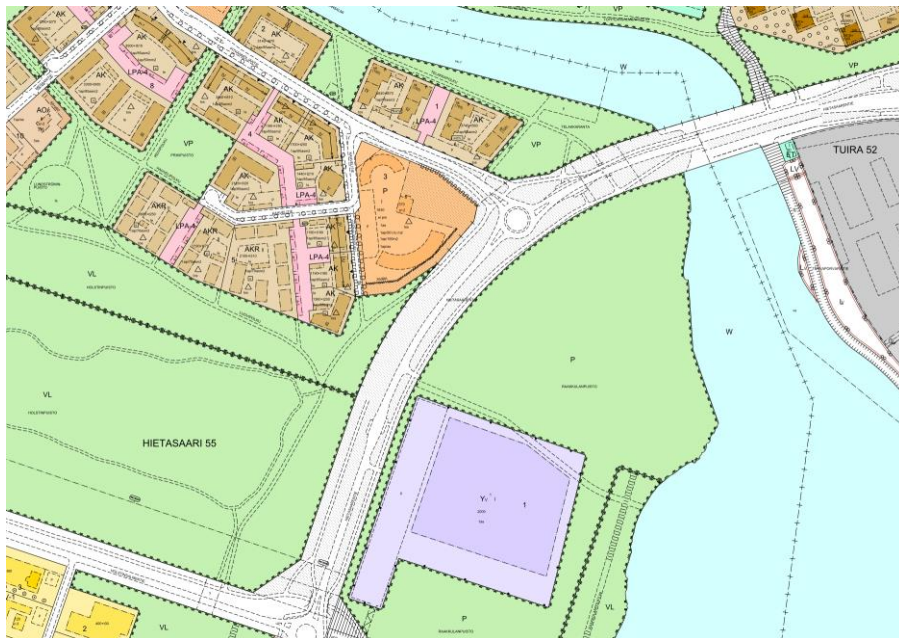
Toppilansaassa Hietasaarentien länsipuoliset alueet olivat 2000-luvun alkuun saakka asemakaavoittamatta. Toppilansalmen ranta-alueet olivat toimineet pitkään satama-, varasto- ja teollisuuskäytössä salmen molemmin puolin. Satamatoimintojen siirryttyä Oritkariin aikaisemmat toiminnot olivat pääosin väistyneet ja suurin osa alueella sijainneista rakennuksista oli purettu. Salmen etelärannalla oli jäljellä avoimia satamakenttiä, sementtiasema siiloineen sekä puu- ja betonirakenteisia laitureita. Myös suurin osa Pitkänmöljätien eteläpuolella sijainneista huvilarakennuksista oli purettu. Alueella oli jäljellä neljä huvilaa: Hannala sekä Hedmanin, Lundströmin ja Antellin huvilat. Viides Toppilansaassa jäljellä oleva huvila oli Hietasaarentien itäpuolella sijaitseva Lundmanin huvila.

Vuonna 2005 voimaan tullut asemakaava on muuttanut Toppilansaaren ympäristön ja Toppilansalmen etelärannan maisemakuvan täydellisesti. Asemakaava on mahdollistanut alueen rakentamisen kerrostalopainotteiseksi asuntoalueeksi. Asemakaavassa alueelle on osoitettu asuntokerrosalaa yhteensä noin 120 000 kem², mikä mahdollistaa noin 1 400 asunnon ja 2 800 asukkaan sijoittumisen alueelle. Asemakaavassa jäljellä olevat huvilarakennukset on määrätty suojeltaviksi. Niitä koskee kaavamerkintä sr-2. Lundströmin ja Antellin huvilan vanhat pihapiirit on huomioitu kaavamerkinnällä, jonka mukaan ympäristö säilytetään /s. Hannalan ja Hedmanin huviloiden lähiympäristö on osoitettu istutettavaksi.³⁵

³⁵ Toppilansaaren asemakaava, selostus 2003.



Ote alueella edelleen voimassa olevasta vuoden 1969 asemakaavasta. Lundmanin huvila sijaitsee asemakaavassa puistoalueella, joka on nimetty Raakkulanpuistoksi. Asemakaavan pohjakartalla näkyy huvilalle johtava koivukuja ja sen itäpuolella pihaa rajaava puurivistö. Huvilan itäpuolella asemakaavan pohjakartalla näkyvät Vaakunakylän rakennukset. Huvilan länsipuolella pohjakartalla näkyy Toppilansalmen eteläpuolella huvilatonteilla sijaitsevia huvilarakennuksia. Useimpiin huviloihin johtaa lehtipuukuja. Lundmanin huvilaa lähimpinä rakennuksina sijaitsevat Hietasaaren koulu ja Hannala. Hietasaaren koulu sijaitsee osittain asemakaavassa osoitetulla teialueella. (Kartta Oulun karttapalvelu).



Ote alueella nykyään voimassa olevien asemakaavojen yhdistelmäkartalta. Raakkulanpuiston alueella (puistoalue P) ja sen eteläosassa sijaitsevan Vauhtipuiston alueella (huvi- ja viihdetoimintaa palveleva korttelialue YV 1) on edelleen voimassa vuoden 1969 asemakaava. Hietasaarentien länsipuolella Pitkänmöljätien varressa on voimassa Toppilansaaren kaupunginosaa sekä osaa Toppilan kaupunginosasta koskeva asemakaava, joka on tullut voimaan 3.5.2005. Sen eteläpuolella Holstinsalmentien varressa on voimassa Hietasaaren matkailualueen asemakaava, joka on tullut voimaan 13.12.2019. (Kartta Oulun karttapalvelu).

Lundmanin huvila sijaitsee asemakaavassa Raakkulanpuistoksi osoitetulla alueella. Huvilarakennuksia ei ole merkitty asemakaavaan.

4.3 Alueen historia kartoilla ja ilmakuvissa

1939

Toppilansaareen ei vielä vuonna 1939 johtanut siltaa. Kulku saareen tapahtui veneellä Toppilansalmen pohjoispuolelta. Toppilansalmesta Hietasaareen johtava tie lähtee salmen rannasta Hietasaaren koulun pohjoispuolelta kohti etelää ja kulkee koulun ja Hannalan välistä. Sen kanssa risteää kaakko-luode-suuntainen puurivistöjen reunustama tie, joka kulkee Oldenburgin palstoitussuunnitelmassa esitetyllä paikalla rantatonttien ja ylätonttien välissä. Lundmanin huvilan itäpuolella tie kaartuu kaakkoon kohti rantaa.

Pääosa sataman toiminnoista keskittyy Toppilansalmen pohjoisrannalle. Salmen etelärantaa myötäilevät rannan suuntaiset satamalaiturit, möljjät, joihin on kiinnitetty veneitä ja tukkilauttoja. Salmen etelärannalla Toppilansaaren itäkärjessä on lähinnä viheralueita. Rannassa on tukkilauttoja.

Laitimmaisena idässä sijaitseva Lundmanin huvila oli vuonna 1939 Oulun Merenkävijöiden omistuksessa ja se tunnettiin Merenkävijöiden Majana. Huvilan päärakennus näkyy kuvassa puuston ympäröimänä. Pääsisäänkäynnille johtaa pohjoisen puolelta lehtipuukuja. Huvilan päärakennuksen länsipuolella sijaitsevaan aittarakennukseen liittyy kulmittain toinen rakennus. Kuvassa ei näy saunarakennusta.

Lundmanin huvilan länsipuolella on Hietasaaren koulu. Koulun länsipuolella sijaitsevat huvilat. Heti koulun vieressä sen länsipuolella on Hannala, sen länsipuolella kuvassa näkyvät diakonissakoti, Niinimäen huvila ja Tombacka. Huvilapalstalla 10 sijaitseva Hannala ja sen viereinen huvilapalsta 11 siirtyivät 1920-luvun alussa Diakonissakodin omistukseen. Palstat olivat diakonissasisarten käytössä vuoteen 1950 saakka. Tombackan länsipuolella sijainnut Sundströmin huvila oli tuolloin jo kadonnut. Sundströmin länsipuolella sijaitsi Höckertin huvila, joka tunnettiin nimellä Villa Vava. Huvilan päärakennus tuhoutui mahdollisesti jo 1920-luvulla, muut rakennukset säilyivät 1970- ja 1980-luvuille saakka.³⁶ Kuvassa näkyy vielä osa Villa Vavan kasvihuoneista.



Vuoden 1939 ilmakuvassa näkyvät Toppilansaareessa Toppilansalmen etelärannalla sijaitsevat huvilat ja Hietasaaren koulu: 1 – Lundmanin huvila / Merenkävijöiden Maja, 2 – Hietasaaren koulu, 3 – Hannala, 4 – Diakonissakoti, 5 – Niinimäen huvila, 6 – Tombacka, 7 – Höckertin huvila / Villa Vava. Huviloita ympäröivät laajat puutarhat. (Ilmakuva Oulun seudun karttapalvelu Karttatie).

³⁶ Niskala 2007, 116-117, 135-142.

1953

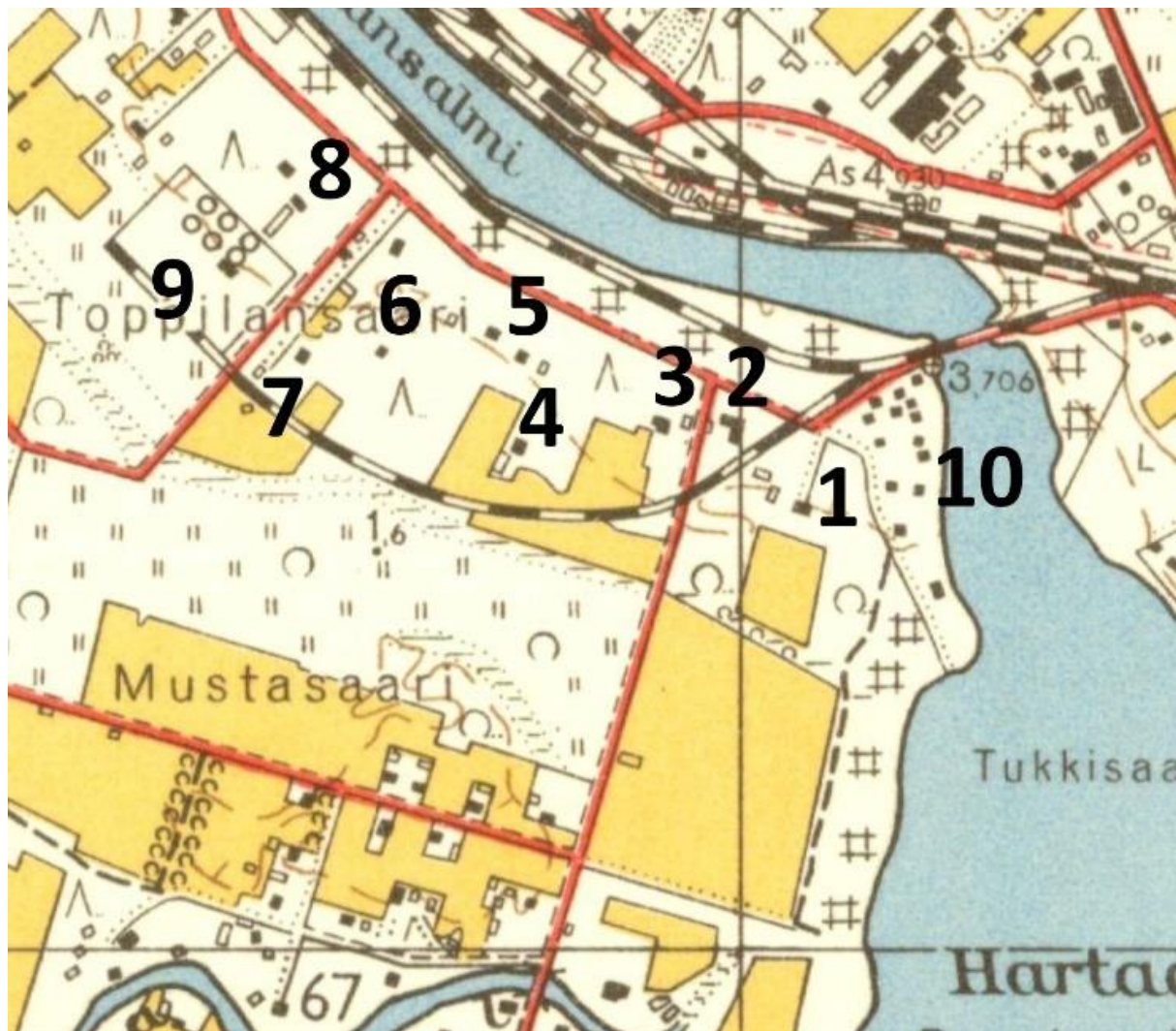
Lundmanin huvila oli vielä 1950-luvulla Oulun Merenkävijöiden käytössä. Kartalla näkyvät huvilarakennus ja sen länsipuolella kaksi kulmittain toisiinsa nähden sijaitsevaa rakennusta. Saunarakennusta ei näy kartalla. Huvilan länsipuolella kahden tien ja rautatien rajaamalla alueella on Hietasaaren koulu ja sen länsipuolella Hannala. Diakonissakoti on kadonnut kartalta. Hannalan länsipuolella sijaitsevat edelleen Niinimäen huvila, Tombacka, Villa Vavan talousrakennukset ja Lundströmin huvila, joka tunnettiin myöhemmin myös nimellä Lidströmin huvila.

Lundströmin huvilapalstalla nro 17 oli sotavuosina suomalaisten pitämä venäläisten vankileiri. Tuolloin alueelle rakennettiin parakkeja, joista osa oli myöhemmin asuinkäytössä.³⁷

Trustivapaa Bensiini (TB) Oy perusti 1950-luvulla Lundströmin huvilan länsipuolella sijaitseville huvilapalstoille nrot 18–21 nestemäisen polttoaineen varaston.³⁸ Palstat oli aikoinaan vuokrattu kauppias Karl Pentzinille. Tontilla 19 oli Pentzinin 1800-luvun lopulla rakennuttama huvila. Sotien jälkeen perikunta myi huvilan yleisellä huutokaupalla. Alue otettiin satama- ja teollisuuskäyttöön. Huvilan päärakennus purettiin, mutta palvelusväen asuinrakennus oli asuinkäytössä 1990-luvulle saakka.³⁹ Varastoalueella sijainneet säiliöt purettiin 1990-luvulla.

Toppilansalmen rannalla sillan kupeessa on saksalaisten sotavuosina rakentama Vaakunakylä. Alueeseen kuului parikymmentä parakkia.

Toppilansalmen yli on rakennettu silta ja saaresta on saatu sekä tie- että rautatieyhteys mantereeseen puolelle. Sillan yli kulkeva tie yhdistyy Lundmanin huvilan pohjoispuolella Toppilansaaren pohjoisrannalla kulkevaan vanhaan tiehen. Tien rinnalla sillan yli kulkee rautatie johtaa pistoraiteina satamalaiturille sekä vanhan huvila-alueen keskellä sijaitsevalle polttoaineen varastointialueelle. Toppilansalmen eteläranta on osoitettu kartalla varastoalueena.



Peruskartalla vuodelta 1953 näkyvät Lundmanin huvilan ympäristössä 1940- ja 1950-luvuilla tapahtuneet muutokset. Kartalla näkyvät: 1 – Lundmanin huvila piharakennuksineen, 2 – Hietasaaren koulu, 3 – Hannala, 4 – Niinimäen huvila, 5 – Tombacka, 6 – Höckertin huvila / Villa Vava, 7 – Lundströmin huvila, 8 – Pentzinin huvilan palvelusväen rakennus, 9 – TB:n polttoaineen varastoalue, 10 – Vaakunakylä. (Kartta MML Vanhat painetut kartat).

³⁷ Niskala 2007, 149.

³⁸ Palo 2002, 16.

³⁹ Niskala 2007, 151-153.

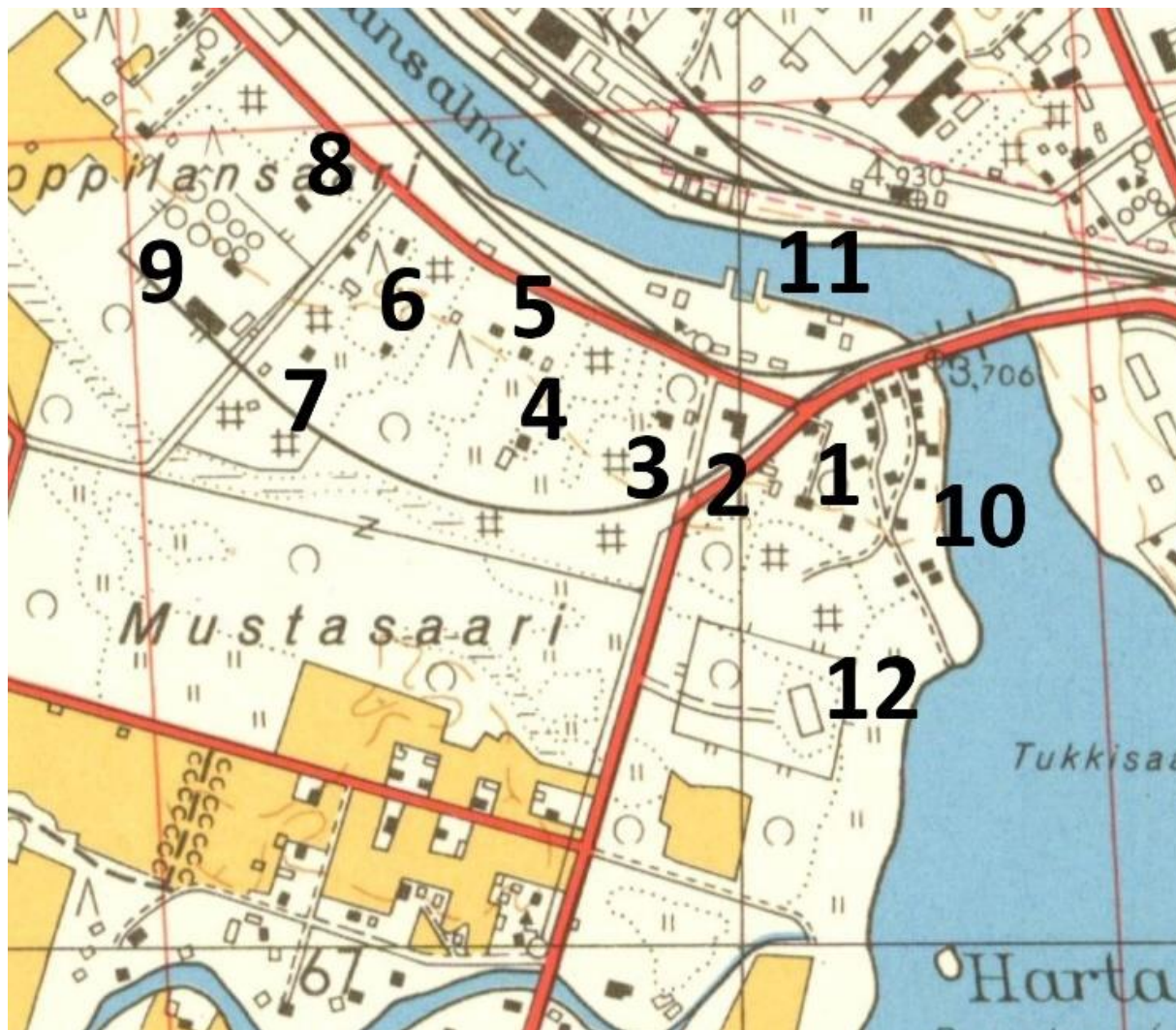
1965

Peruskartta vuodelta 1965. Kartalla näkyvät: 1 – Lundmanin huvila piharakennuksineen, 2 – Hietasaaren koulu, 3 – Hannala, 4 – Niinimäen huvila, 5 – Tombacka, 6 – Höckertin huvilan / Villa Vavan talousrakennukset, 7 – Lundströmin huvila, 8 – Pentzinin huvilan palvelusväen rakennus, 9 – TB:n polttoaineen varastoalue, 10 – Vaakunakylä, 11 – telakka-alue, 12 – Hietasaaren tanssilava. (Kartta MML Vanhat painetut kartat).

Toppilansalmen eteläpuolella kartalla näkyvät vanhemmalla, vuoden 1953 kartalla näkyvät huvilarakennukset. Huvilarakennusten väleihin rajautuvia alueita on kartalla osoitettu varastoalueiksi, joten ilmeisesti sataman varastotoiminnot ovat laajentuneet tien yli huvila-alueelle. Toppilansalmen suualueelle on rakentunut telakka-alue. Kartalla näkyy rakennuksia ja laiturirakenteita.

Hietasaaren johtava tie on oikaistu kulkemaan rautatien rinnalla Lundmanin huvilan ja Hietasaaren koulun välistä kohti etelää. Lundmanin huvilan eteläpuolella kartalla näkyy Hietasaaren vuonna 1965 valmistunut tanssilava, Hietasaaren Tanssimajakka. Tanssilava paloi vuonna 2010.

Lundmanin huvilan pihapiirissä on huvilarakennuksen lisäksi kaksi muuta rakennusta, joista idän puoleinen on edelleen olemassa oleva aittarakennus. Kartalla ei näy saunarakennusta. Hietasaarentien varressa huvilan pihaan johtavan kujan kupeessa näkyy rakennus, josta ei ole olemassa tarkempaa tietoa.



1980

Hietasaarentien kaarteessa sijaitsevat Lundmanin huvila, Hietasaaren koulu ja Hannala. Hietasaarentie on parannettu ja linjattu kaartumaan Lundmanin huvilan sivuitse kohti etelää. Tien itäpuolelle on rakennettu kevyen liikenteen väylä. Tienparannustöiden yhteydessä Lundmanin huvilan aittarakennukseen liittynyt itä-länsisuuntainen rakennus on purettu. Hietasaarentien rinnalla tien länsipuolella kulkee rautatie.

Hietasaarentien parantamisen taustalla oli öljysataman valmistuminen Vihreäsaareen vuonna 1963. Rautatie Toppilasta Hietasaaren yli Vihreäsaareen valmistui vuonna 1972. Samoihin aikoihin Hietasaarentietä levennettiin öljyrekkaja varten.

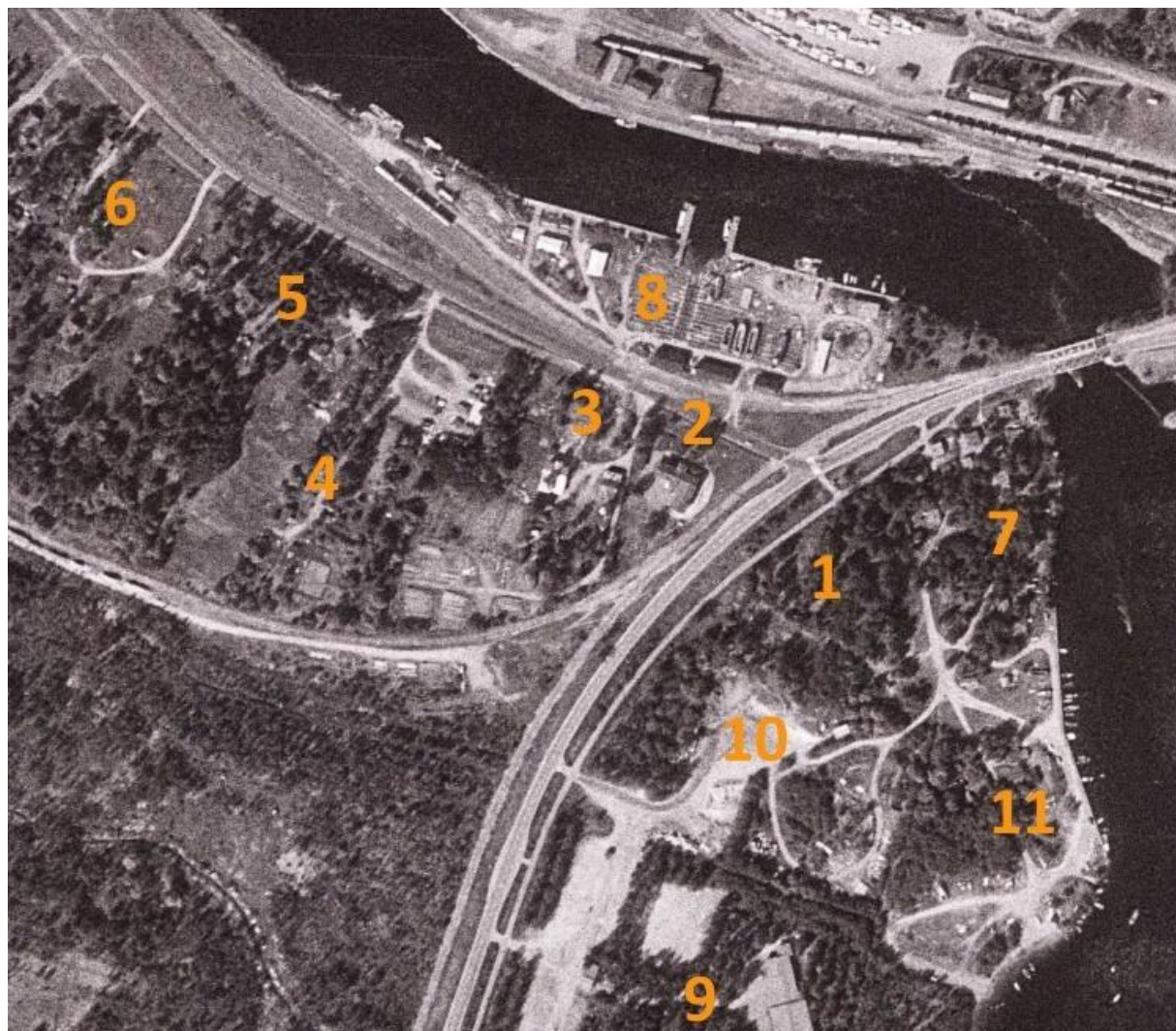
Kuvassa näkyvät edelleen Niinimäen huvilan rakennukset. Myös Tombackan huvilatonteilla on rakennuksia, mutta kuvasta ei saa selvää onko huvilan päärakennus edelleen olemassa. Myös Villa Vavan tontilla on jäljellä talousrakennuksia.

Toppilansalmen suulla sillan kupeessa näkyy telakka-alue. Alueella on laiturirakenteita ja varastorakennuksia. Alueen keskellä näkyy aluksia telakalla.

Hietasaarentien ja rannan välissä näkyvä kookas rakennus on Hietasaareen tanssilava. Tanssilavan pysäköintialueet näkyvät laajoina sorakenttinä Hietasaarentien varressa.

Vauhtipuisto on alkanut rakentua Lundmanin huvilan ja tanssilavan väliin rajautuvalla alueella. Vauhtipuisto aloitti toimintansa vuonna 1982.⁴⁰

Toppilansaaren itäpäähän Toppilansalmen suulle on rakennettu venesatama.



Vuoden 1980 ilmakuvassa näkyvät: 1 – Lundmanin huvila piharakennuksineen, 2 – Hietasaaren koulu, 3 – Hannala, 4 – Niinimäen huvila, 5 – Tombacka, 6 – Höckertin huvilan / Villa Vavan talousrakennukset, 7 – Vaakunakylä, 8 – telakka-alue, 9 – Hietasaaren tanssilava, 10 – Vauhtipuisto, 11 – venesatama. (Ilmakuva Oulun seudun karttapalvelu Karttatie).

⁴⁰ Vauhtipuiston historiikki. <https://www.vauhtipuisto.fi/historiikki/> (luettu 21.4.2020).

1999

Vuoden 1999 ilmakuvassa näkyvät: 1 – Lundmanin huvila piharakennuksineen, 2 – Hannala, 3 – Niinimäen huvila, 4 – Tombacka, 5 – telakka-alue, 6 – Hietasaaren tanssilava, 7 – Vauhtipuisto, 8 – venesatama. (Ilmakuva Oulun seudun karttapalvelu Karttatie).

Lundmanin huvila, aittarakennus ja sauna sijaitsevat Hietasaarentien kupeessa tien itäpuolella. Hietasaarentien länsipuolella on Hannala piharakennuksineen. Lundmanin huvilan ja Hannalan välissä sijainnut Hietasaaren koulu purettiin 1980-luvulla. Niinimäen huvilan ja Tombackan tonteilla näkyy edelleen rakennuksia, mutta huviloiden päärakennuksia ei erotu kartalla.

Lundmanin huvilan ja rannan väliin on rakennettu kevyen liikenteen väylä. Vaakunakylän alue näkyy ilmakuvassa osana rantaa myötäilevää viheraluetta. Viimeiset Vaakunakylän rakennukset purettiin 1980-luvun lopulla.



2009

Vuoden 2009 ilmakuvassa näkyvät: 1 – Lundmanin huvila piharakennuksineen, 2 – Hannala, 3 – Meri Oulu kesäteatteri / Toppilan möljä (entinen telakka-alue), 4 – Hietasaaren tanssilava, 5 – Vauhtipuisto, 6 – venesatama, 7 – Toppilansaaren asuinkorttelit. (Ilmakuva Oulun seudun karttapalvelu Karttatie).

Oulun kaupungin omistuksessa oleva Hannala on restauroitu 2000-luvun puolivälin tienoilla. Huvilassa toimii kahvila ja vuokrattava juhlatila. Vielä vuoden 1999 kuvassa näkyvä Hannalan piharakennus on purettu. Huvilaa ympäröi aidattu, puistomainen piha-alue.

Toppilan telakka-alueella on vuodesta 1999 saakka toiminut Meri Oulun kesäteatteri. Alueella järjestetään teatteriesityksiä ja konsertteja. Alue on tunnettu myös nimellä Toppilan möljä. Aluetta hallitsee korkea, pressukattoinen katsomorakennelma, joka avautuu kohti Toppilansalmen rantaa.

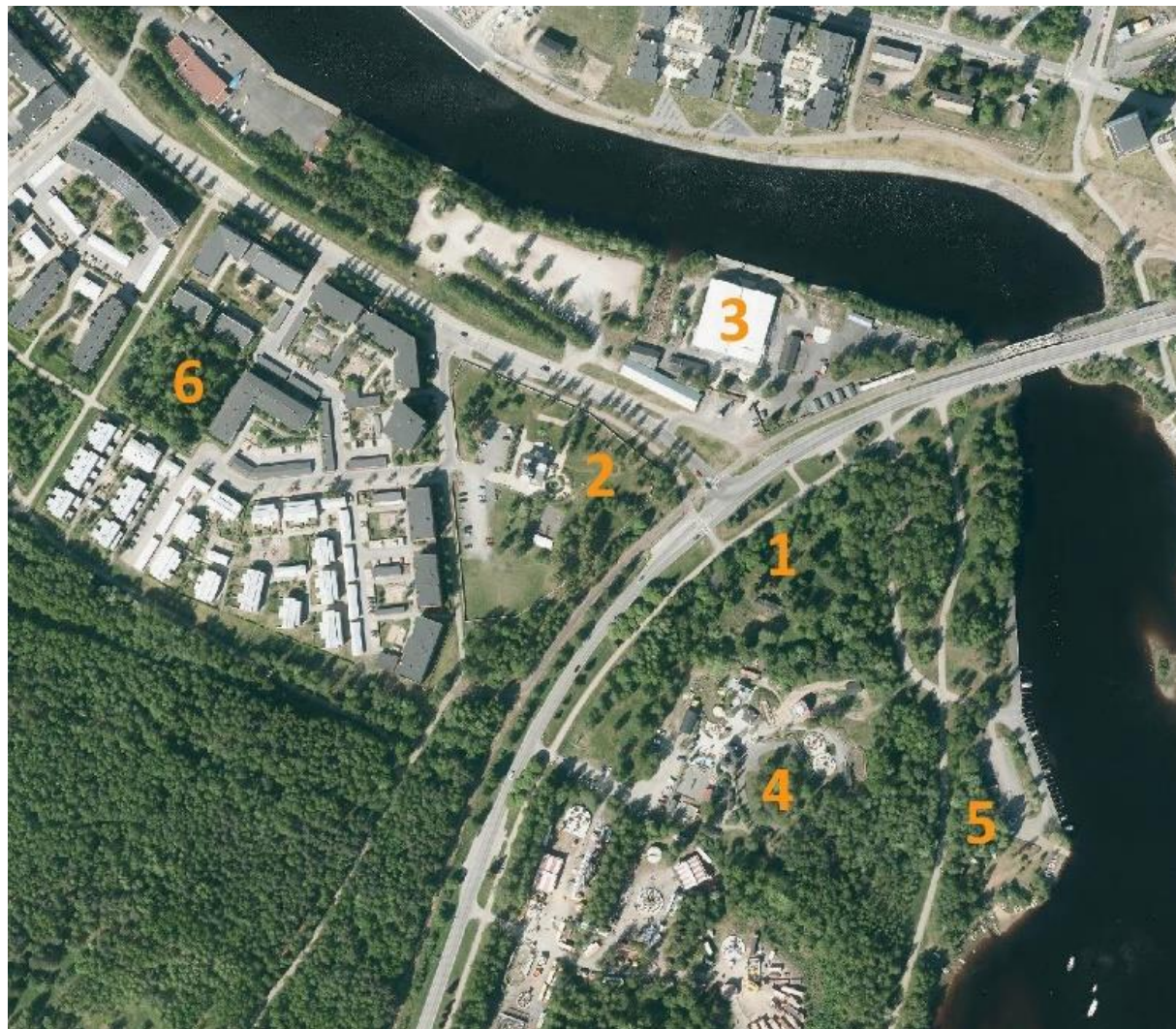
Hannalan länsipuolelle on 2000-luvun alusta lähtien rakentunut pääasiassa kerrostaloista muodostuvia asuinkortteleita.



2018

Vuoden 2018 ilmakuvassa näkyvät: 1 – Lundmanin huvila piharakennuksineen, 2 – Hannala, 3 – Meri Oulu kesäteatteri / Toppilan möljä, 4 – Vauhtipuisto, 5 – venesatama, 6 – Toppilansaaren asuinkorttelit. (Ilmakuva Oulun seudun karttapalvelu Karttatie).

Hietasaaren tanssilava tuhoutui tulipalossa vuonna 2010. Sen paikalla on tyhjä alue. Ilmakuvan ottamisen aikana tanssilavan paikalle ja pysäköintialueille on asettunut Suomen Tivoli, joka viiptyy Hietasaarella kesäisin muutaman viikon ajan.



5 LUNDMANIN HUVILA 1800-LUVUN LOPULTA NYKYPÄIVÄÄN

Lundmanin huvila sijaitsee Toppilansaassa Hietaraarentien kaarteessa, Toppilansalmen yli johtavan sillan tuntumassa. Huvilan tonttia ympäröi Raakkulanpuisto. Hietasaarentien rinnalla huvilan ohi kulkeva kevyenliikenteen väylä on suosittu ulkoilureitti. Myös huvilan itäpuolella rannan ja Vaakunakylän venesataman tuntumassa kulkee vilkas kevyen liikenteen reitti.

Julkisivuiltaan vaaleaksi maalattu kaksikerroksinen huvilarakennus pilkistää puuston lomasta Hietasaarentielle. Lundmanin huvila muodostaa yhdessä Hietasaarentien länsipuolella sijaitsevan Hannalan kanssa alueen huvila-asutuksen historiasta kertovan pienialaisen aluekokonaisuuden. Hannala on näyttävä esimerkki 1800-luvun lopun tornihuviloista, Lundmanin huvila sitä hieman vaatimattomampi, hienostunutta pelkistettyä klassismia edustava esimerkki Toppilansalmen huvilarakennuksista.

Lundmanin huvilan pihapiiriin johtaa Hietasaarentieltä puiden reunustama kujanne. Pihapiiriin kuuluvat huvilarakennuksen lisäksi kaksikerroksinen aittarakennus sekä pieni saunarakennus. Julkisivuiltaan keltaiseksi maalattu aittarakennus näkyy hyvin Hietasaarentielle.

Huvilarakennus edustaa tyyliään Hietasaaren alueelle tyyppillistä vähäeleistä klassismia. Julkisivuissa on myös sveitsiläistyyllille ja jugendille tyyppillisiä koristeaiheita ja tyylipiirteitä. Erityispiirteinä erottuvat pitkällä julkisivuilla ullakkokerroksen poikkipäädyt.



Näkymä Hietasaarentieltä. Vaalea huvilarakennus näkyy puiden lomasta. Alla olevissa kuvissa huvilan julkisivut pohjoiseen ja etelään.



5.1 Huvilan historiaa

Toppilansaaren palstoilla nrot 6 ja 7 ja niillä sijaitsevalla huvilarakennuksella on historiansa aikana ollut useita vuokraajia ja omistajia. Huvilan historiaan liittyy mm. oululaisten kauppias- ja teollisuussukujen historiaa.

Toppilansaaren palsta nro 6 vuokrattiin vuonna 1856 kauppias ja tupakkatehtailija Fredrik Lithoviukselle ja palsta nro 7 kauppias Carl Gustaf Lundmanille. Lithoviuksen konkurssin jälkeen molemmat huvilapalstat olivat Lundmanin hallussa. Huvilan rakennuttaja oli todennäköisesti Lundman. Huvilapalstat olivat Lundmanin hallussa aina hänen kuolemaansa saakka vuonna 1888.⁴¹ Kauppias Lundman asui Oulussa nykyisten Kirkkokadun ja Pakkahuoneenkadun kulmassa, nykyisen Pallas-talon paikalla sijaitsevassa asuinrakennuksessa. Tontilla oli myös talousrakennuksia ja makasiinirakennuksia.⁴²

Lundmanin huvila rakennettiin Toppilansaaren puolella sijaitseville palstoille nrot 6 ja 7. Huvila valmistui pian ensimmäisten Toppilansaareen rakennettujen huviloiden jälkeen, rakennuksen vanhimmat osat valmistuivat tiettävästi ennen vuotta 1871. Lääninarkkitehti Johan Oldenburgin laatimalla palstoituskartalla palstat 6 ja 7 sijaitsevat laitemmaisina pitkinä palstoina Toppilansaaren itäkärjen tuntumassa, Toppilansalmen Hartaanselän puoleisella sualueella. Pitkät ja kapeat palstat ulottuvat Toppilansalmen rannasta Holstinsalmen rantaan. Palstoja jakaa kahteen osaan, rantatonttiin ja ylätonttiin, Toppilansaaren länsikärkeen johtava tie. Kartalla näkyy palstalla nro 7 pienikokoinen rakennus. Palstan 6 itäpuolelta rantaan Holstinsalmen suulle johtaa talvitie, kartalla winterväg.

Lundmanin jälkeen rakennuksen omisti vuosina 1889-1902 kauppias Johan Baltzar Julius Fellmanin puoliso Fanny Fellman.⁴³ Johan Baltzar Julius Fellmanin isä oli Johan Fellman, joka toimi Raahessa laivanvarustajana ja kauppiana veljensä Baltzar Fellmanin kanssa. Veljensä kuoleman jälkeen Johan Fellman lahjoitti tältä jääneen omaisuuden Raahen perustettavaa Porvari- ja Kauppakoulua varten.⁴⁴

Fellmanien jälkeen vuosina 1903-1906 palstat kuuluivat kauppaneuvos Hemming Emanuel Åströmille. Åström kuului oululaiseen Åströmin tehtailijasukuun, joka omisti Åströmin nahkatehtaan. Vuonna 1963 perustettu nahkatehdas oli Pohjois-Pohjanmaan ensimmäinen suuri teollisuuslaitos. Åströmin nahkatehdas oli aikoinaan Pohjois-Euroopan suurin nahkatehdas



Palstat 6 ja 7 Johan Oldenburgin laatimalla palstoituskartalla. Palstat sijaitsevat Toppilansaaren puolella Toppilansalmen Hartaanselän puoleisella sualueella.

⁴¹ Niskala 2007, 109-111; Pohjamo 2003, 70-71; *Toppilansalmi – Hietasaari. Rakennusinventointi 1992 1993*, 32.

⁴² *Oulun Pallas-kortteli, rakennushistoriaselvitys* 2005, 25.

⁴³ Niskala 2007, 109.

⁴⁴ <https://raahenmatkailuoppaat.fi/meidan-kyla/ookko-kuullu/porvarikoulu/> (luettu 23.4.2020).

ja työllisti enimmillään ensimmäisen maailmansodan aikana noin 1 600 henkilöä. Hemming Emanuel Åström toimi Weljekset Åströmin nahkatehtaan toimitusjohtajana vuodesta 1898 lähtien. 1900-luvun alussa hän toimi myös tehtaan myyntipäällikkönä Pietarissa. Emanuel Åström oli myös Oulun kaupunginvaltuuston jäsen vuosina 1914–1918 ja 1927–1928.⁴⁵

Åströmin jälkeen vuosina 1907-1909 palstat olivat vuokrattuina lääketieteen ja kirurgian tohtorille Louis Gratschoffille. Gratschoff toimi Oulun lääninsairaalan ylilääkärinä vuodesta 1897 lähtien. Virkamiesperheenä Gratschoffit edustivat uutta aikaa Toppilansalmen huvilayhteisössä: vuosisadan vaiheen jälkeen huviloiden kesäasukkaina oli vanhojen kauppiassukujen ohella myös taustoiltaan erilaisia ihmisiä.⁴⁶

Vuosina 1922-1931 palstat olivat vuokrattuina kauppias Isaac (Isak) Oskar Ravanderin perikunnalle. Huvilassa asuivat tuolloin Ravanderin leski Charlotta ja hänen poikansa Oskar ja Georg Ravander. Ravanderit olivat oululaista kauppias- ja laivanvarustajasukua. Isak Ravander toimi Oulussa kauppiana ja omisti talon osoitteessa Kirkkokatu 20. Isak Ravander harjoitti yhdessä veljensä Otto Ravanderin kanssa mm. tervakauppaa, puutavarakauppaa ja tuontikauppaa. He omistivat myös osuuden Oulun Konepajasta. Isakin kuoltua suvun liiketoiminta laantui. Oskar ja Georg Ravander tunnettiin ”elämäntapatervaporvareina”, jotka harrastivat lähinnä sijoitustoimintaa ja hyväntekeväisyyttä. Heidän tukemansa kohde oli muun muassa Oulun ruotsinkielinen vanhainkoti, De Gamlas Hem.⁴⁷ Vuonna 1929 Ravanderit myivät huvilan Oulun Merenkävijät ry:lle.⁴⁸

Oulun Merenkävijät ry oli perustettu vuonna 1927 suomenkieliseksi purjehdusseuraksi ruotsinkielisen Oulun Purjehdusseuran (Uleåborgs Segelförening) rinnalle. Merenkävijöiden aikana huvila oli aktiivisessa käytössä. Huvilalla järjestettiin mm. illanviettoja, tansseja ja naamiaisia. Huvilassa, jota kutsuttiin nimellä Merenkävijöiden Maja, toimi täysin klubioikeuksin varustettu ravintola. Merenkävijöiden tilaisuuksissa esiintyivät mm. huvitoimikunnan oma mandoliiniorkesteri, tanssiorkesteri ja näytelmäryhmä.⁴⁹

Merenkävijöiden toiminta jatkui huvilalla aina 1950- ja 1960-lukujen taitteeseen saakka. Sotavuosina 1941-1944 huvilalla oli majoitettuna saksalaisia upseereita.⁵⁰

Lundmanin huvilan omistajat:

1856-1888	<i>kauppias Carl Gustaf Lundman (1824-1888)</i>
1889-1902	<i>Johan Baltzar Julius Fellmanin (1851-1921) puoliso Fanny Fellman (1857-1931)</i>
1903-1906	<i>kauppaneuvos Hemming Emanuel Åström (1876-1937)</i>
1907-1909	<i>lääketieteen ja kirurgian tohtori Louis Gratschoff (1863-1956)</i>
1922-1931	<i>Isaac (Isak) Oskar Ravanderin perikunta: Charlotta Ravander (1860-1927), Oskar Ravander (1879-1949) ja Georg Ravander (1881-1944)</i>
1929-1960-l	<i>Oulun Merenkävijät ry (1941-1944 saksalaisupseerien majapaikka)</i>
1963-2004	<i>Aino Nurro</i>
2004-	<i>yksityiset omistajat, Oulun kaupunki</i>

⁴⁵ Niskala 2007, 109; Åströmin nahkatehdas, https://www.kulttuuriymparisto.fi/netsovellus/pp/pp_default.aspx (luettu 23.4.2020).

⁴⁶ Niskala 2007, 109; Pohjamo 2003, 70-71.

⁴⁷ Niskala 2007, 109-110; Pohjois-Pohjanmaan museo, http://www.oulu.ouka.fi/ppm/naakka/lokakuu/naakka_lue.htm (luettu 23.4.2020).

⁴⁸ Niskala 2007, 110; Pohjamo 2003, 70-71.

⁴⁹ Niskala 2007, 110-111; Pohjamo 2003, 72.

⁵⁰ Niskala 2007, 109-111; Pohjamo 2003, 72.

1960-luvulta lähtien huvila oli yksityisessä omistuksessa. Tuolta ajalta periytyy huvilan nimi Nurron huvila tai Nurron talo: Aino Nurro omisti rakennuksen vuodesta 1963 vuoden 2004 tienoille saakka.⁵¹ Huvilan tiedetään olleen myynnissä ainakin vuosina 2004 ja 2014. Vuonna 2020 huvilan omisti Oulun kaupunki.

5.2 Rakennusvaiheet

Lundmanin huvilan tarkka rakennusaika ei ole tiedossa. Lähteiden perusteella huvilan vanhimmat osat ovat valmistuneet ennen vuotta 1871.⁵² Talossa suoritetujen korjausten yhteydessä on oven vuorilaudasta paljastunut kirjoitus: ”v. 1884 M. M. Hälli Oulun kunta”.⁵³ Siitä päätellen rakennukseen lienee tuolloin tehty laajennus- tai muutostöitä.

Myöskään rakennukseen tehdyistä muutoksista ja niiden ajankohdista ei ole olemassa tarkkaa tietoa. On tyyppillistä, että huvilarakennuksiin tehtiin aikojen mittaan laajennuksia, uudistuksia ja muodistuksia, vastaamaan käytön asettamia tarpeita sekä eri aikojen tyyli- ja kauneusihanteita. Useat Toppilansalmen huvila-alueelle 1800-luvun puolivälin jälkeen rakennetuista huvilarakennuksista olivat vielä valmistumisensa aikoihin hahmoltaan yksinkertaisia ja selkeälinjaisia, tyyliiltään pelkistettyä klassismia edustavia rakennuksia. Monia huviloita laajennettiin ja uudistettiin 1880- ja 1890-luvuilla sveitsiläistyyliin. Niihin lisättiin laajoja verantoja, parvekkeita ja torneja. Yksityiskohdat, kuten kaiteet, räystäslistat sekä ikkunoiden ja ovien vuorilaudat, koristeltiin tyyllille tyyppillisin lehtisahaleikkauksin.⁵⁴

Lundmanin huvilan ulkoasu viittaa siihen, että rakennusta on aikojen kuluessa laajennettu, uudistettu ja muodistettu. Rakennuksessa on tyyliiltään ja yksityiskohdiltaan toisistaan poikkeavia rakennusosia, kuten ikkunoita, ovia ja koristelijoita. Ulkoverhouslaudat ovat eri levyisiä eri puolilla rakennusta, mikä viittaa siihen, että rakennusta on laajennettu ja julkisivulaudoitusta on myös useaan otteeseen uusittu.

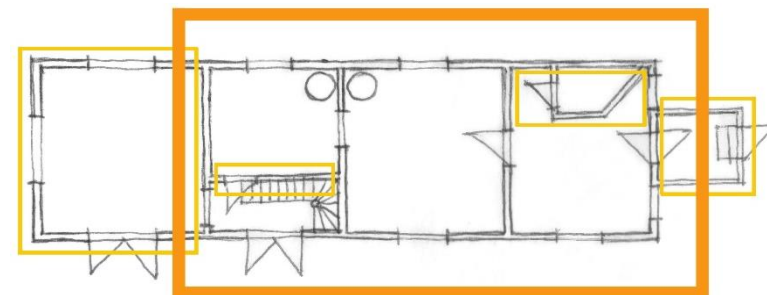
Huvilarakennuksesta voidaan päätellä, että alun perin se on ollut nykyistä lyhyempi, tyyliiltään yksinkertaista klassismia edustava rakennus. Vanhinta rakennusvaihetta edustaa rakennuksen hirsirunkoinen osa, johon kuuluvat länsipääty ja keskiosa. Pohjoisen puolella on edelleen nähtävillä vanha klassismille tyyppilinen symmetrinen julkisivuratkaisu. Sisäänkäynnin oikealla puolella olevan ikkunan yläpuolella ulkoverhouksessa näkyy ullakkokerroksessa viereisten matalien haukkaikkunoiden kanssa samassa rivissä sijainneen haukkaikkunan paikka.

⁵¹ RS-3 kuntotarkastus, Hietasaarentie 7, 90500 Oulu 2004.

⁵² Niskala 2007, 109; *Toppilansalmi – Hietasaari. Rakennusinventointi 1992 1993*, 32.

⁵³ *Toppilansalmi – Hietasaari. Rakennusinventointi 1992 1993*, 32.

⁵⁴ Niskala 2007, 23.



Huvilan pohjapiirustus (käsivaraluonnos, ei mittakaavassa). Vanhin, hirsirakenteinen osa on esitetty pohjapiirustuksessa oranssilla rajauksella. Keltaisella rajatut ovat myöhempiä laajennuksia ja muutoksia.



Julkisivu pohjoiseen. Vanhin, hirsirakenteinen osa on esitetty kuvassa oranssilla rajauksella. Keltaisella rajatut ovat myöhempiä laajennuksia ja muutoksia.

Rakennuksessa lienee alun perin ollut klassismille tyypillinen yksinkertainen satulakatto. Ikkunalinjasta sivussa sijaitseva poikkipääty näyttäisi olevan myöhempi lisäys.

Rakennuksen itäpäätyyn on rakennettu rankorakenteinen laajennusosa myöhemmässä vaiheessa, todennäköisesti 1900-luvun alun tienoilla. Itäpäädyssä pystyrunkona on käytetty koristekuvioituja, vihreiksi maalattuja pilareita, jotka ovat todennäköisesti vanhoja terassin tai verannan rakenteita. Pilareista näkyy rakennuksen aikaisempi väritys, pilarit ovat voimakkaan vihreät valkoisin koristekuvioidin. On mahdollista, että rakennuksen itäpäässä kaupungin puolella on ollut aikanaan avoveranta, joka on muutettu laajennusosaksi. Suuri kaksikerroksinen terassi-parveke mainitaan esimerkiksi julkaisussa *Toppilansalmi – Hietasaari. Rakennusinventointi 1992* Hietasaarelle tyypillisenä piirteenä⁵⁵. Esimerkiksi osoitteessa Hietasaarentie 32 sijaitsevassa, 1800-luvun lopulla rakennetussa huvilassa on säilynyt korkea kaksikerroksinen terassi-parveke. Myös Toppilansaaren alueella monissa huviloissa oli aikanaan suuria ja korkeita avoverantoja. Verannan olemassa oloon viittäisi myös se, että laajennusosassa toisen kerroksen lattiapalkit on maalattu valkoisiksi. Ne ovat voineet olla verannan näkyvissä olleita rakenteita.

Tiedossa on, että huvilan ollessa Oulun Merenkävijät ry:n omistuksessa rakennukseen tehtiin muutoksia. Muutokset ajoittuvat 1920- ja 1930-lukujen vaihteen ja 1950- ja 1960-lukujen vaihteen väliselle ajalle. Lähteiden mukaan huvilaa laajennettiin tuolloin eteläseinustalle sijoittuvalla lasitetulla verannalla ja huvilan yhteyteen rakennettiin ”tanssilava”, ”tanssilattia” tai ”tanssisali”. Lähteiden mukaan Merenkävijöiden järjestämässä tansseissa orkesteri soitti huvilan toisessa kerroksessa, joka avautui tanssisaliin. Huvilan keittiöstä tarjottiin virvokkeita lasitetulle verannalle eteläseinässä olevan luukun kautta. Verannalta oli yhteys myös tanssisaliin. Veranta ja tanssisali on myöhemmin purettu.⁵⁶ Todennäköisesti Merenkävijöiden aikana huvilarakennusta uudistettiin muutenkin. Sitä, onko tanssisali ollut osa rakennusta, erillinen rakennus vai rakennukseen ja verantaan yhdistyvä lava- tai terassirakennelma, ei voida rakennuksesta päätellä. Etelän puolella julkisivuverhous on uusittu 1900-luvun lopulla, joten julkisivusta ei löydy jälkiä muutoksista. Myöskään lasitetun verannan olemassaolosta ei löydy jälkiä.

Huvilarakennusta julkaisussa *Toppilansalmi – Hietasaari. Rakennusinventointi 1992* esittävässä valokuvassa näkyvät ullakkokerroksessa itäpäädyssä etelän puolella koko päädyn levyiset, kaiteilta näyttävät rakenteet, joiden keskellä on edelleen olemassa oleva leveä ja korkea



Suuri kaksikerroksinen avoveranta on esimerkiksi osoitteessa Hietasaarentie 32 sijaitsevassa huvilarakennuksessa. Saman kaltainen suuri veranta on saattanut olla myös Lundmanin huvilan itäpäädyssä. (Kuvat Miettinen 2015, 39-41.)

⁵⁵ *Toppilansalmi – Hietasaari. Rakennusinventointi 1992* 1993, 100.

⁵⁶ Niskala 2007, 109-111; Pohjamo 2003, 72.

ikkuna.⁵⁷ Jää kuitenkin epäselväksi, oliko paikka, jossa orkesteri soitti, tuolloin vielä esimerkiksi etelään avautuva parveke, joka on myöhemmin rakennettu umpinaiseksi.

Huvilarakennus on ollut 1960-luvulta lähtien 2000-luvulle saakka yksityisomistuksessa ja asuinkäytössä. Viimeistään tuossa vaiheessa rakennukseen on tehty wc-tilat. Myös muita korjaustöitä on tehty.

Huvilarakennukseen on tehty kuntotarkastus vuonna 2004. Kuntotarkastusraportissa annetut tiedot tehdyistä korjauksista perustuvat pääosin omistajan kertomaan, osittain myös tarkastuksen yhteydessä todettuun. Huvilan ikkunat on omistajan kertoman mukaan uusittu ulkoapäin vuonna 1985, vesikatto on korjattu vuonna 1988, vesikourut ja syöksytorvet on asennettu vuonna 1999, pääsisäänkäynnin pariovet on uusittu vuonna 1996 ja keittiön ulko-ovi vuonna 2000. Pesu- ja wc-tila on rakennettu vuonna 1991. Julkisivuverhous on omistajan mukaan uusittu 2000-luvun vaihteessa ja julkisivut on maalattu. Samoihin aikoihin ulkoseiniin on asennettu paikoin lisälämmöneristys. Kuntotarkastusraportin mukaan rakennuksessa on kaksi ”kakluuniuunia” ja keittiössä on puuhella.⁵⁸ Näistä puuhella on vuoden 2004 jälkeen purettu.



Westerlundin huvila, joka tunnettiin myöhemmin Sotainvalidien Veljesliiton veljeskotina, on rakennettu 1860-luvulla. Huvilan ulkoasua hallitsee komea kaksikerroksinen terassi. (Kuva Hietasaari, Mustasaarentien ja Jaalakujan alue, rakennushistoriaselvitys 2010, 31).

⁵⁷ *Toppilansalmi – Hietasaari. Rakennusinventointi 1992 1993, 33.*

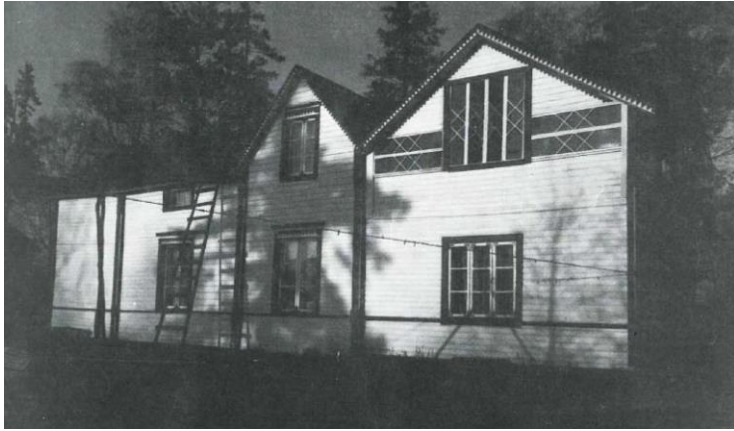
⁵⁸ RS-3 kuntotarkastus, Hietasaarentie 7, 90500 Oulu 2004.



Rakennuksen vanha, hirsirakenteinen osa. Ullakkokerroksen poikkipäätty lienee myöhempi lisäys. Tähän viittaa myös se, että pääty ei sijaitse alakertaan nähden symmetrisesti. Oletettavasti rakennuksessa on alun perin ollut klassismille tyypilliseen tapaan muodoltaan pelkistetty satulakatto.



Haukkaikkunan paikka (esitetty kuvassa keltaisella rajattuna) näkyy ullakkokerroksen tasalla alemman kerroksen ikkunan päällä. Ullakkokerroksen poikkipäätty lienee rakennettu myöhemmin. Poikkipäädyn siropuitteinen ikkuna voisi olla alkuperäinen, poikkipäädyn rakentamisen ajalta. Myös räystään alla oleva koristelista, joka on sirompi kuin muut saman kaltaiset koristelistat, saattaa olla vanhaa perua. Suojaisassa paikassa räystään alla pohjoisen puolella sijaitseva koristelista on hyvinkin voinut säilyä ajan saatossa.



Huvila vuonna 1992, julkisivu etelään. (Kuva Toppilansalmi – Hietasaari. Rakennusinventointi 1992). Kuvassa näkyvät rakennuksen itäpäädyssä ullakkokerroksessa koko poikkipäädyn levyiset rakenteet.



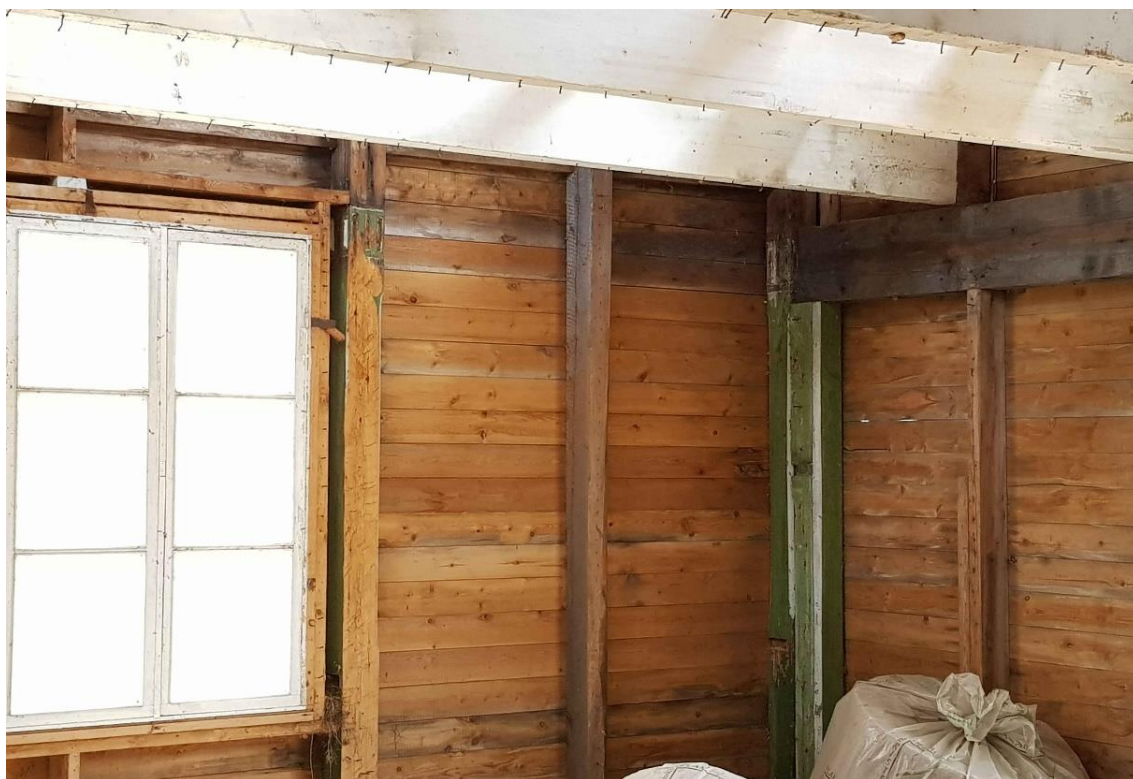
Julkisivu etelään. Vanhin, hirsirakenteinen osa on esitetty kuvassa oranssilla rajauksella. Keltaisella rajatut ovat myöhempiä laajennuksia ja muutoksia.



Huvila vuonna 2020, julkisivu etelään. Itäpäädyn ikkunoiden vuorilaudat ja ulkoverhous on uusittu.

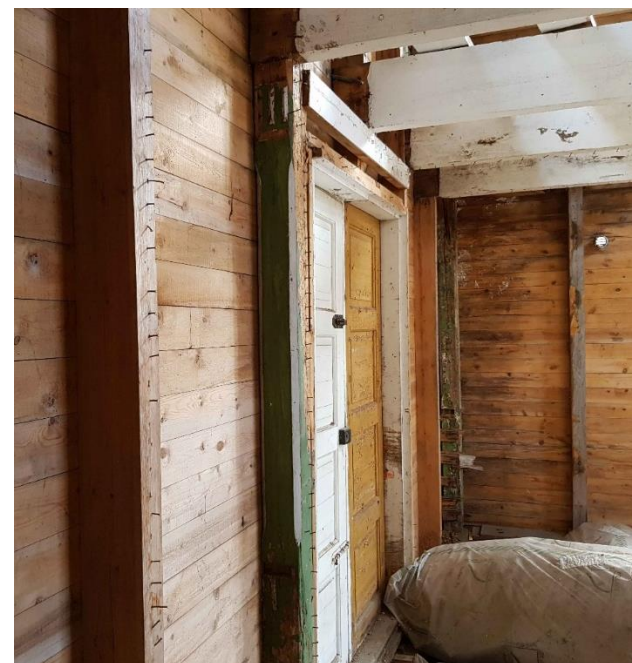


Sisällä eteläjulkisivulla itäpuolen päädyssä näkyy ullakkokerroksen kohdalla uudempaa, taustaltaan uritettua ulkoverhouslautaa.



Laajennusosassa osa pystytolpista on vanhoja, vihreiksi maalattuja, valkoisiksi maalatuin leikkauksin koristeltuja puupilareita. Välipohjan kannatinpalkit ovat valkoisiksi maalatut, mikä viittäisi siihen, että palkit ovat alun perin olleet näkyvillä.

Myös kuva ullakkokerroksesta viittaa siihen, että rakennuksen itäpäädyssä olisi ollut jonkinlainen veranta, paviljonki tai terassi. Päätökolmioissa seinien yläosissa on vanhaa julkisivuverhousta. Sen alapuolella kantavat pilarit on koristeltu veistetyin kuvioin ja maalattu vihreiksi. Näyttäisi siltä, että ylempässä kerroksessa on ollut vaaleaksi maalattu sisäkatto, joka on alkanut siitä mihin koristemaalaukset päättyvät. Tilaan on asennettu suuret ikkunat todennäköisesti siinä vaiheessa, kun alkujaan avoin paviljonki on muutettu huonetilaksi. (Kuva alhaalla oikealla Hietasaarentie 7 perustietoja).



5.3 Huvilan ulkoasu

Huvilarakennus on hahmoltaan selkeälinjainen, kapearunkoinen, pohjakaavultaan suorakaiteen muotoinen kaksikerroksinen rakennus. Rakennuksen päätyjulkisivut ovat hahmoltaan kapeat ja korkeat. Pitkillä julkisivuilla rakennukselle luonteenomaisina erityispiirteinä erottuvat ullakkokerroksen poikkipäädyt, joita on kaksi molemmilla sivuilla. Pohjoisen puolella poikkipäädyt sijaitsevat sisäänkäynnin molemmin puolin, etelän puolella rinnakkain itäpäädyssä.

Huvilarakennus edustaa tyyliltään Hietasaaren alueelle tyyppillistä vähäeleistä klassismia. Julkisivuissa on myös sveitsiläistyyllille tyyppillisiä koristeaihteita. Itäpäädyssä on jugend-tyylille tyyppillisiä piirteitä, kuten ullakkokerroksen yläosistaan viistetyt ikkunat.

Katteena on vanhoista valokuvista päätellen kolmiorimahuopakate. Nyt rakennuksen katteen päällä näyttäisi olevan vanerinen, kattohuovalla päällystetty suojakate, joka lienee tehty väliaikaiseksi ratkaisuksi katon korjaamista odotellessa.

Julkisivuissa on vaakasuuntainen keilaponttilautaverhous. Julkisivuissa on ainakin kolmea eri levyistä, profiililtaan saman kaltaista lautta. Pohjoispuolella länsipäädyssä julkisivun alaosassa verhouslaudat ovat leveät ja ulkonäöstä päätellen vanhat, julkisivun yläosassa verhouslaudat ovat kapeammat. Pohjoisen puoleisen julkisivun itäpäässä verhouslaudat ovat hivenen kapeammat kuin julkisivun keskellä. Itäpäädyssä ylhäällä on sileää verhouslaudaa, joka saattaa olla itäpäädyn vanhaa, alkuperäistä verhouslaudaa. On varsin mahdollista, että varjoisalla pohjoisen puolella on säilynyt vanhoja, mahdollisesti jopa alkuperäisiä verhouslautoja. Etelän puolella, missä verhous on alttiina paahteelle, verhouslaudat on todennäköisemmin jouduttu uusimaan.

Ikkunoiden alareunan kohdalla julkisivuja jakaa vaakalista. Pohjoisen puolella on vaakalista osalla julkisivua myös ullakkokerroksen matalien haukkaikkunoiden alareunan korkeudella. Verhouksen alareunaa kiertää vaakalista.

Ikkunoista suurin osa on kuusiruutuisia. Länsipäässä pohjoisen puolella on myös yksi selvästi vanhempi kuusiruutuinen ristikarmi-ikkuna, jossa ulkopuolella on asennettu lähes julkisivun tasoon. Itäpäädyssä alakerrassa on kaikilla kolmella sivulla yhdeksänruutuiset ikkunat, yläkerrassa pohjoisen ja idän puolilla ylänurkistaan viistetyt yhdeksänruutuiset ikkunat ja etelän puolella leveä neliosainen, keskiosastaan siropuitteisten ruutukuvioiden koristama ikkuna. Pohjoisen puolella sijaitsevat ullakkokerroksen haukkaikkunat ovat todennäköisesti alkuperäiset. Matalat, kolmijakoiset ikkunat sijaitsevat julkisivun pinnan tasossa. Etelän puolella oleva haukkaikkuna on uusittu.

Räystäslaudoissa, räystäiden alla julkisivujen yläosissa ja ikkunoiden vuorilaudoissa on sahalaitaiset koristelistat. Samannäköinen koristelista on ollut esimerkiksi Hannalan



Pohjoisen puoleisella julkisivulla näkyy useaa eri levyistä verhouslaudaa. Itäpäädyssä räystään alla on vanhaa, sileäpintaista verhouslaudaa. Pääsisäänkäynnin yläpuolella on alun perin ollut katos. Sen alle on rakennettu myöhemmässä vaiheessa pieni umpikuisti.

piharakennuksen räystäällä⁵⁹. Listat on todennäköisesti ainakin osittain uusittu, siinä vaiheessa, kun julkisivuverhousta on jouduttu uusimaan. Kuvioprofiileissa on hienoisia eroja eri puolilla rakennusta. Koristekuvioita lienee aikojen mittaan uusittu vanhan mallin mukaisesti, mutta kuvioinnin tarkkuus on vaihdellut.

Ikkunoita kehystävät vuorilaudat ovat kaukaa katsottuna keskenään saman kaltaiset. Listaprofiileissa on kuitenkin hienoisia eroja. Vaikuttaa siltä, että listoituksia on ainakin osittain jouduttu uusimaan mutta joitakin vanhoja koristelijoita on säilytetty. Vuorilautojen sivut on uusittu, todennäköisesti myös osa koristelijoista. Sahalaitakuvioitujen koristeiden yläpuolella näkyy myös vanhoilta vaikuttavia, klassismille tyyppillisiä kaarevia koristelijoita, jotka ovat eri ikkunoissa hieman eri näköisiä.

Hirsinurkkien koteloinnit erottuvat julkisivuja jäsentävinä koristeaiheina. Koristeveistetyt nurkkalaudat on todennäköisesti vaihdettu julkisivuverhouksen uusimisen yhteydessä. Koristeet lienee tehty vanhan mallin mukaan. Rakennuksen itäpäätyyn tehdyssä laajennusosassa on rankarakenteen pystytolppina käytetty vastaavalla tavalla koristeltuja puuparruja. Ne ovat todennäköisesti vanhoja terassin rakenteita.

Pohjoisen puolella sisäänkäynnin edessä on pieni kuisti. Vaikuttaa siltä, että katos on vanha mutta sen alle rakennettu umpikuisti on myöhempi lisäys. Rakennuksen länsipäädyssä sijaitseva kuisti vaikuttaa olevan vanha, mutta ei kuitenkaan alkuperäinen. Kuisti on vanha, mikä näkyy sisäpuolisista pintarakenteista ja porraskaisusta. Toisaalta kuistin sijainti suhteessa päädyn ikkunoihin viittaa siihen, että kuisti on lisätty rakennukseen myöhemmin.



Rakennukselle luonteenomainen yksityiskohta ovat sahalaitakuvioiset koristelilat.



Saman tyyppinen sahalaitakuviainen koristelista on ollut Hannalan piharakennuksen räystäällä. (Kuva Toppilansalmi – Hietasaari. Rakennusinventointi 1992 1993, 31).

⁵⁹ Toppilansalmi – Hietasaari. Rakennusinventointi 1992 1993, 31.

Julkisivut

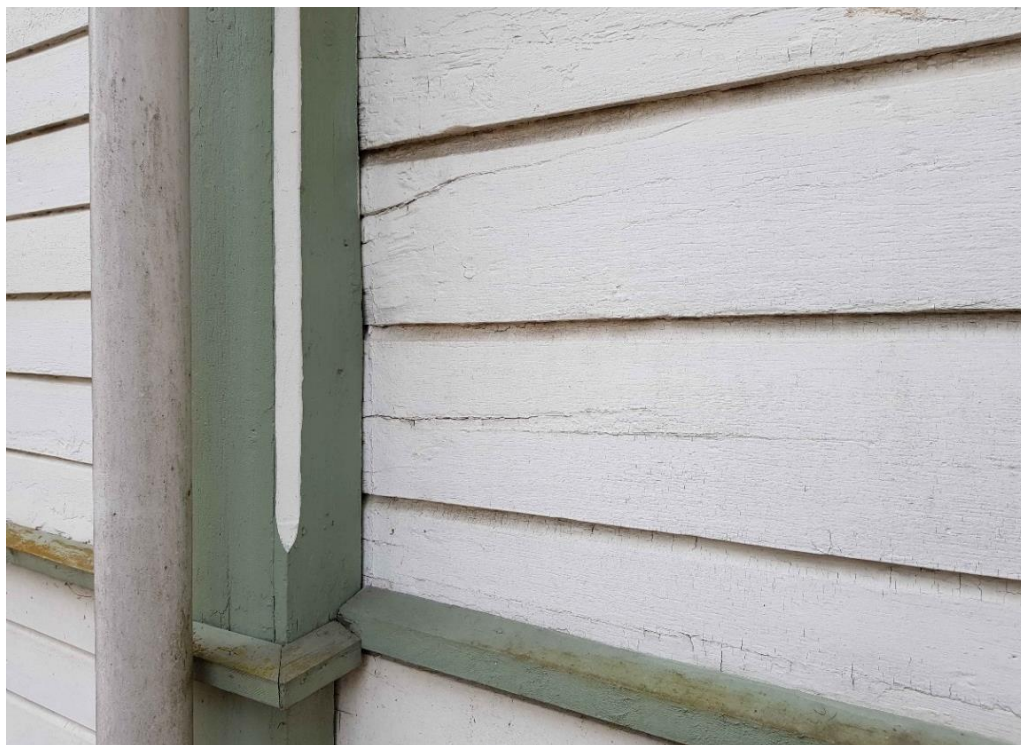


Julkisivu pohjoiseen ja pääty itään. Pohjoisen puolella on kaksi poikkipäätyä. Pääsisäänkäynti sijaitsee julkisivun keskellä. Itäpäädyn huoneeseen johtavat leveät pariovet.



Julkisivu etelään ja pääty länteen. Etelän puolella erityispiirteenä erottuvat vierekkäin sijaitsevat poikkipäädtyt. Länsipäädyssä on keittiöön johtava kapea kuisti.

Julkisivujen yksityiskohdat



Pohjoissivulla rakennuksen länsipäädystä (keittiön kohdalla) ulkoverhouslauta on selvästi leveämpää kuin muualla rakennuksessa. Leveä, keilaponttiin höylätty lauta saattaa olla jopa vanhimman osan alkuperäistä verhousta. Nurkkapilasterin vasemmalla puolella rakennuksen keskiosassa verhouslauta on selkeästi kapeampaa. (Kuva ylhäällä vasemmalla).

Pohjoissivulla keskellä on höyläpintaista, vanhinta ulkoverhouslautaa hieman kapeampaa verhouslautaa. Kuistin vieressä näyttäisi olevan uusinta, vanhoihin verrattuna melko kapeaa, pinnaltaan hienosahattua verhouslautaa. Myös uusimman verhouslaidan profiili poikkeaa vanhoista. (Kuva ylhäällä oikealla).

Idän puoleisessa päädystä näkyy vanhaa sileäpintaista verhousta. Sen alapuolella oleva verhous lienee vaihdettu. (Kuva oikealla).





Rakennukselle tyypillisiä koristeaiheita ovat räystäitä kiertävät sahalaitakuvioidet koristelistat. Samanlaiset koristeaiheet on myös ikkunoiden vuorilautoissa. Sahalaitakuviointit eroavat toisistaan eri puolilla rakennusta, listoja lienee ajan mittaan korjattu ja vaihdettu uusiin.





Ikkunoita kehystävissä koristelistoituksissa on hienoisia eroavaisuuksia eri puolilla rakennusta, mikä kertoo aikojen mittaan tehdyistä korjauksista. Salin ikkunassa (kuva ylhäällä) sahalaitakoristeen yläpuolella on erilainen koristelista kuin keittiön ikkunassa (kuva alhaalla).

5.4 Huvilan rakenteet

Rakennus on pääosin hirsirunkoinen. Kaupungin puoleinen pääty (itäpääty) on rankorakenteinen. Osa rankorakenteen pystytolpista on vanhoja koristeellisia pilareita. Välipohja on puurakenteinen. Rakennuksessa on luonnonkivistä tehdyt perustukset. Alapohja on rossipohjarakenne.

Katto on jyrkkä satulakatto, jossa on poikkipäädyt molemmin puolin. Vesikatteena on kolmiorimahuopakate. Sen päällä on väliaikainen huovalla päällystetty vanerinen suojakate. Pohjoisen puoleisella lappeella huopakatteen alla on lautakatto. Piiput ovat muurattuja tiilipiippuja.



Luonnonkiviperustusta.



Hirsirakenteisen ja lautarakenteisen osan liitoskohta.

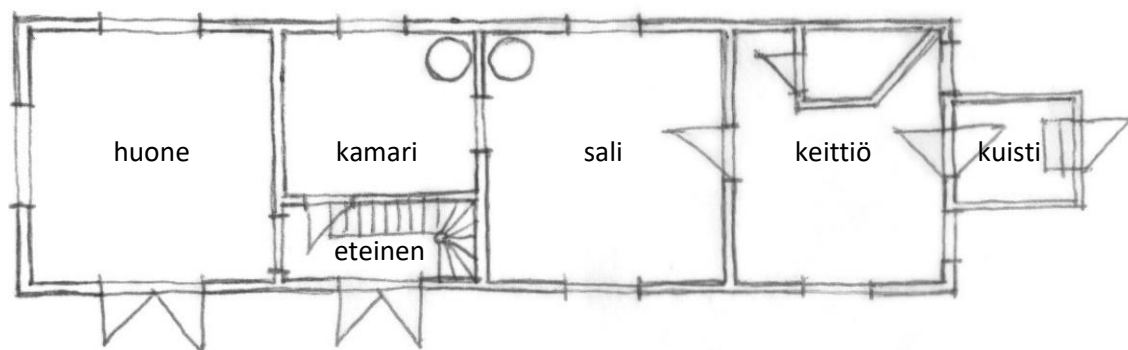
5.5 Huvilan pohjaratkaisu ja sisätilat

Huvilan ensimmäisessä kerroksessa on neljä huonetta, eteinen ja kaksi umpikuistia. Vanhempaan, hirsirunkoiseen osaan kuuluvat länsipäässä olevat kolme huonetta, joihin on kulku päädyssä olevan kuistin kautta. Itäpäädyssä oleva huone on rankorakenteinen, se on rakennettu myöhemmin vanhemman osan jatkeeksi. Itäpäätyyn on kulku sekä suoraan ulkoa pohjoisen puolelta että vanhassa osassa olevan eteisen kautta.

Vielä vuonna 2004 ullakkokerroksessa on ollut asuinhuoneita.⁶⁰ Ullakkokerroksen sisäpuoliset pintarakenteet, väliseinät ja itäpäädyn välipohjan rakenteet on purettu sen jälkeen korjaustöiden yhteydessä. Korjaustyöt ovat kuitenkin jääneet kesken.

Länsipäädyssä sijaitsevalta kuistilta johtaa ovi keittiönä toimineeseen huoneeseen. Keittiöstä on erotettu wc- ja pesutila. Keittiön lounaisnurkassa ollut puuhella on purettu vuoden 2004 jälkeen. Keittiöstä ullakkokerroksessa sijaitsevaan pieneen kamariin johtaneet palvelusväen kapeat portaat on purettu 2000-luvun alkupuolella.

Keittiöstä kuljetaan vanhan osan keskellä sijaitsevaan huoneeseen, joka lienee ollut sali tai oleskelutila. Salissa on peltikuoriuuni. Salin itäpuolella on huone, joka lienee ollut kamari tai makuuhuone. Huoneessa on peltikuoriuuni. Kulku huoneesta eteiseen on suljettu, eteisen puolella on vielä ovi mutta kamarin puolelta oviaukko on levytetty umpeen. Eteinen ei liene alkuperäinen, se on mahdollisesti erotettu huoneesta samaan aikaan kun laajennusosa ja ullakko on otettu käyttöön. Eteisestä johtaa portaikko ullakkokerrokseen.



Huvilan pohjaratkaisu (käsivaralla tehty luonnos, summittainen, ei mittakaavassa).

⁶⁰ RS-3 kuntotarkastus, Hietasaarentie 7, 90500 Oulu 2004.

Länsipäädyn kolme huonetta on sisustettu asuinkäyttöön. Seinät on paperoitu ja maalattu, seinien nykyinen väritys on peräisin vuosien 2004-2014 väliseltä ajalta. Keittiön seinien alaosassa on puolipaneelit. Salissa on lakattu lausalattia, kamarissa ja keittiössä muovimatto. Keittiössä on maalattu paneelikatto, salissa maalattu pinkopahvikatto ja kamarissa maalattu haltex-levykatto.

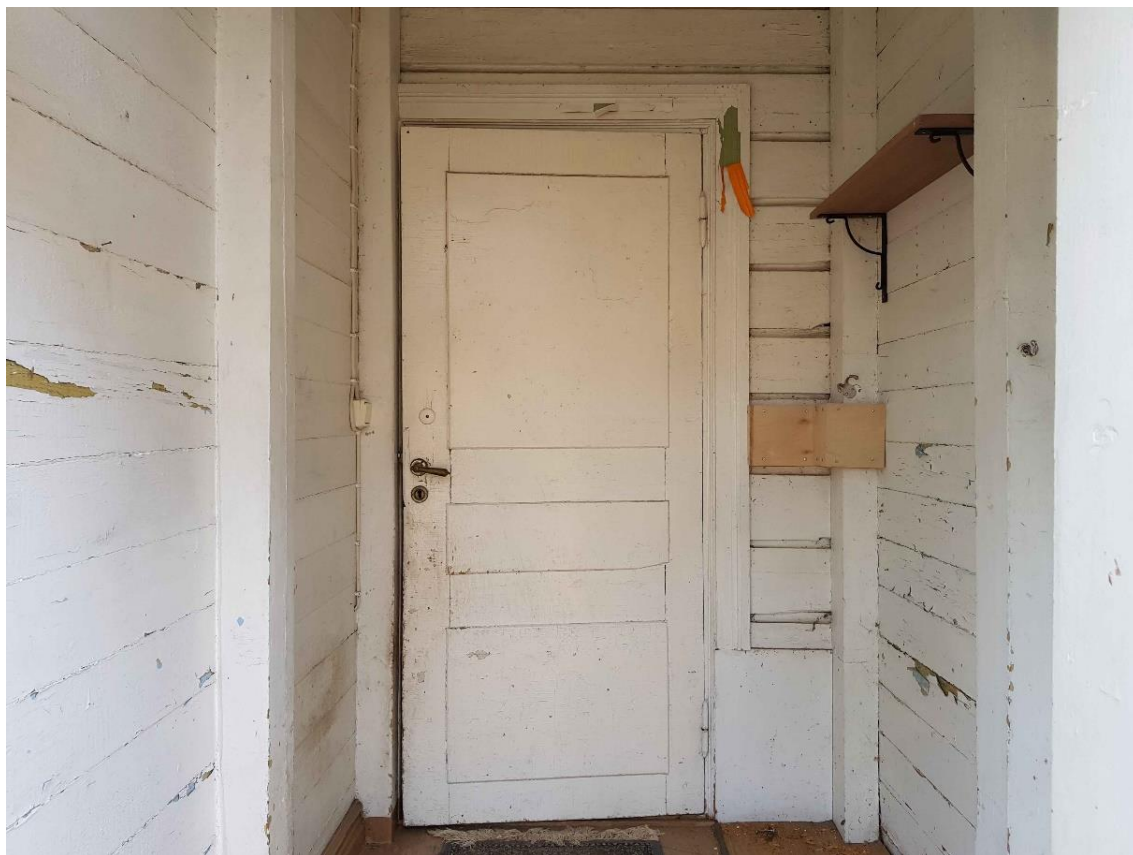
Salissa on leveät, kaarevat kattolistat, jotka ovat todennäköisesti alkuperäiset. Kamarin kattolistat vaikuttavat tyyliin sopiviksi uusituilta. Salissa ja keittiössä ovia ja ikkunoita kehystävät leveät, todennäköisesti alkuperäiset koristelistat. Kamarissa listat on todennäköisesti uusittu.

Sisäövet ovat ulkoasultaan toisistaan poikkeavia peiliovia. Vanhimmalta näyttää kuistin ja keittiön välinen kuistin puoleinen ovi, jossa on kuistin puolella pintaan asennetut peilit. Myös ovien helat ja painikkeet poikkeavat toisistaan, ne ilmentävät 1800-luvun lopun ja 1900-luvun alun koristetyylien piirteitä.

Itäpäädyssä olevan huoneen ja eteisen sisäpinnat, eristeet ja lattiarakenteet on purettu. Eteisen seinissä näkyy vanhimpana kerroksena hirsien päällä sablonilla tehtyjä maalauskoristeita. Hirsisaumat on tasoitettu rappauksella. Koristemaalauksen päällä on jäänteitä vanhoista ruotsinkielisistä sanomalehdistä. Niissä ei näy vuosilukuja, mutta ne ovat kieliasusta päätellen peräisin ajalta ennen ruotsin kielen oikeinkirjoitusasun uudistamista vuonna 1906. Yhdessä lehtileikkeessä mainitaan lääkäri, professori Karl von Rokitanskyn kuolleen Wienissä, mutta vuosilukua ei mainita. Hänen tiedetään kuolleen vuonna 1878⁶¹, joten kuistin seinät on paperoitu aikaisintaan vuonna 1878 tai hieman myöhemmin.

⁶¹ Esim. <https://www.britannica.com/biography/Karl-Freiherr-von-Rokitansky> ja <https://www.deutsche-biographie.de/sfz76824.html> (luettu 23.4.2020)

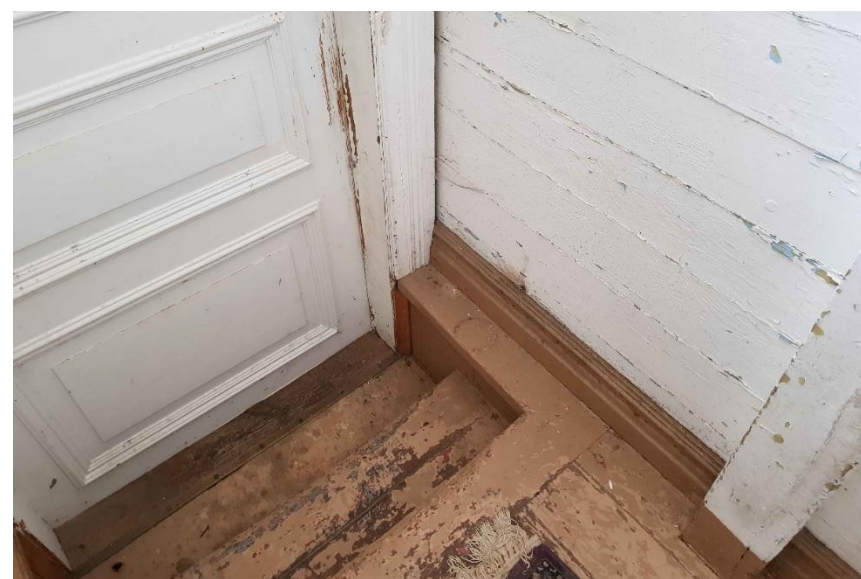
Länsipäädyn kuisti

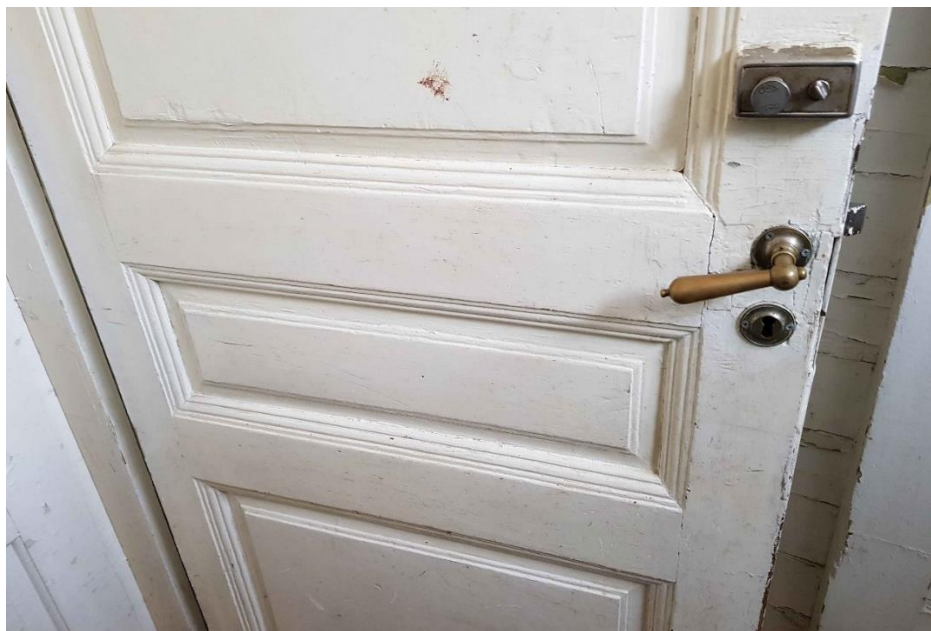


Länsipäässä sijaitsevalta kuistilta on kulku keittiöön. Kuistin puolella, kuistin ja keittiön välissä oleva ovi lienee talon vanhimpia ovia. Se on rakenteeltaan pintapeiliovi, peili on oven taustalla kehyksen päällä.

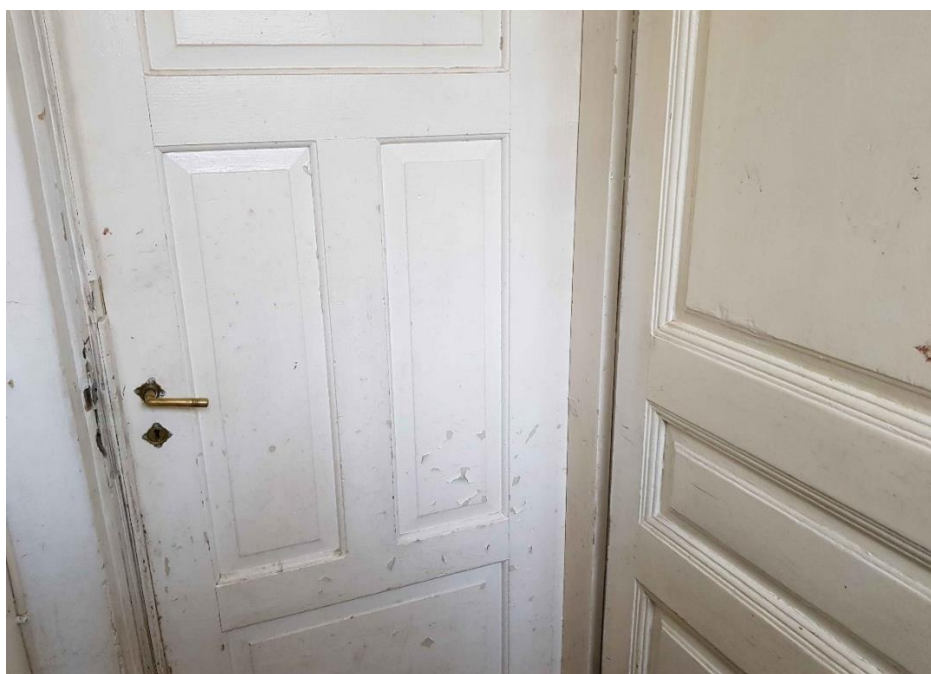
Kuistilla näkyy vanhaa, leveää ulkoverhousta. Ovi ja listat ovat vanhat, luultavasti alkuperäiset. Listojen vanhemmat värit tulevat esille irti kuoriutuvan maalin alta. (Kuva ylhäällä oikealla).

Kuistin porras. (Kuva alhaalla oikealla).

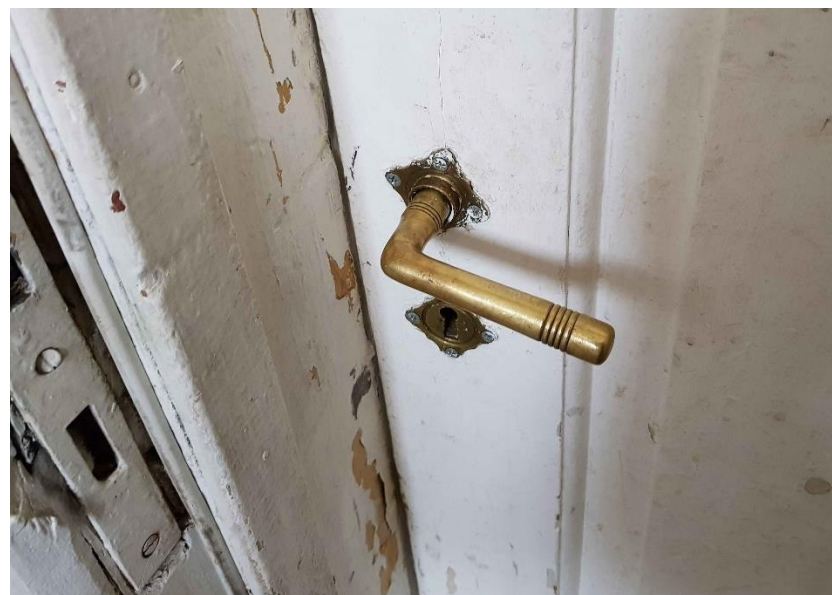




Vanhan oven sisäpuoli. Ovessa on vanha messinkipainike.



Keittiön johtavassa sisemmässä ovessa on erilainen peilijako ja rakenne kuin ulommassa ovessa. Myös helat ovat erilaiset.



Keittiö



Keittiön nurkassa vielä vuonna 2004 sijainnut puuhella on purettu.

Keittiön eteläseinustalle on rakennettu 1990-luvun alussa wc- ja suihkuhuone. Myös keittiön pintarakenteita lienee uusittu tuolloin. (Kuvat oikealla).



Sali



Salissa on toinen rakennuksessa säilyneistä peltikuoriuneista. Salin seinäpintoja on uusittu ja maalattu. Lattia on uusittu lakatuksi lautalattiaksi. Kaarevat kattolistat sekä ovia ja ikkunoita kehystävät leveät koristelistat ovat todennäköisesti alkuperäiset.

Salista keittiöön johtava ovi on muutettu yläosaltaan lasitetuksi. (Kuva ylhäällä oikealla).

Kattolistassa näkyy vanhasta poikkeavalla listalla tehty korjaus. (Kuva alhaalla oikealla).



Kamari



Kamarissa on peltikuoriuuni. Katossa on haltex-levyt, seinät on maalattu, lattiassa on muovimatto. Kattolistat lienee jossain vaiheessa uusittu vanhaan tyyliin sopiviksi.

Ikkunat



Keittiön ikkuna. Huvilan ikkunoita on omistajan kertoman mukaan uusittu ulkopuolelta vuonna 1985. Ikkunat vaikuttavat vanhoilta, mihin viittaa se, että puitteet ovat puuta, sirot ja koristeelliset, ja lasit on kiinnitetty kitillä. Myös heloista päätellen ikkunat ovat vanhat. Ikkunoita on voitu korjata ja osittain uusia, esimerkiksi etelän puolella, missä paahteen aiheuttama rasitus on suurinta.

Salin ikkunoista avautuvat näkymät pohjoiseen huvilan puutarhaan ja sisääntulotielle (kuva ylhäällä oikealla), etelään kohti Vauhtipuistoa (kuva alhaalla oikealla).



Eteinen



Eteisen seinistä on paljastunut purettujen pintarakenteiden alta jäänteitä sablonikoristeista. Maalausten päällä on rippeitä 1800-luvun lopun ruotsinkielisistä sanomalehdistä. (Kuva ylhäällä vasemmalla). Näkymä eteisestä itäpäädyn huoneeseen. Vanhan ja uuden osan liitoskohta. (Kuva alhaalla vasemmalla).

Eteisestä johtaa portaikko ullakkokerrokseen. (Kuva ylhäällä oikealla). Portaikon kaide ullakkokerroksessa. (Kuva alhaalla oikealla).

Itäpään huone



Rakennuksen itäpäädyssä sijaitsevan huoneen pintarakenteet, seinissä olleet eristeet, välipohja ja alapohjarakenteet on purettu.

5.6 Aittarakennus

Kaksikerroksinen aittarakennus sijaitsee pihapiirin länsilaidalla Hietasaarentien varressa. Rakennus on todennäköisesti peräisin 1800-luvulta. Se näkyy vuonna 1889 piirrettyssä kartassa.⁶² Rankorakenteisessa rakennuksessa on vaakalaudoituksella verhoillut julkisivut ja kolmiorimahuopakatteinen satulakatto.

Aittarakennus näkyy Lundmanin huvilaa 1960-luvulla esittävässä valokuvassa. Kuvien vertailun pohjalta vaikuttaa siltä, että aittarakennusta on mahdollisesti lyhennetty etelän puoleisesta päädyistä 1960-luvun jälkeen.

Aittarakennuksen ensimmäisessä kerroksessa on kolme vierekkäistä varastoaittaa, neljäntenä rakennuksen pohjoispäässä on huussi. Ylempi kerros on yhtenäistä korkeaa ja avointa tilaa, johon johtaa portaat eteläpäädyssä sijaitsevasta varastohuoneesta. Varastohuoneisiin ja huussiin johtaa kuhunkin ovi ja portaikko pihan puolelta. Varastohuoneita yhdistävät toisiinsa myös väliseiniin tehdyt oviaukot. Huussiin on kulku vain ulkoa. Huussissa ja kahdessa varastoaitassa on oven vieressä pienet neliruutuiset ikkunat. Yläkerroksessa on pihan puolella siropuitteiset vinoruutuikkunat. Jykevissä puuvivissa on taotut saranat ja lukot.



Julkisivu itään pihan puolelle. Rakennuksen eteläpäässä on kolme vierekkäistä varastoaittaa, pohjoispäässä on huussi. Erityispiirteinä rakennuksessa erottuvat pikkuruutuiset ikkunat ja oviaukkoja kehystävät kulmistaan ristikkäiset vuorilaudat.

⁶² Pohjamo 2003, 113.



Aittarakennuksen yläkerta on avointa tilaa.



Aittarakennus 1960-luvulla. (Kuva Niskala 2007, 111). Rakennuksen eteläpäässä on koristeellinen ikkuna, jossa on saman kaltainen puitejako kuin Sundströmin huvilan ikkunoissa. Sen vieressä on ovi, jonka yläpuolella on suuri ikkuna/luukku. Mainitun oven vieressä oleva ovi (kuvassa toinen ovi vasemmalta) ja sen yläpuolella epäsymmetrisesti sijaitseva ylemmän kerroksen ikkuna ovat tunnistettavissa nykyään olemassa olevan rakennuksen julkisivussa laitimmaisina etelän puoleisessa päädyssä.

5.7 Sauna

Pienikokoinen saunarakennus sijaitsee huvilatontin lounaiskulmassa aitan eteläpuolella. Rakennus on ulkoasustaan päätellen huvilarakennusta ja talousrakennusta myöhempää perua. Todennäköisesti se on rakennettu 1900-luvun puolivälin tienoilla. Saunarakennus ei kuitenkaan näy 1950- ja 1960-lukujen kartoilla. Sauna voisi olla rakennettu siinä vaiheessa, kun nykyisen aittarakennuksen takana sijainnut toinen talousrakennus purettiin Hietasaarentien leventämisen yhteydessä. Huvilan rakennuksiin on alun perin oletettavasti kuulunut myös sauna, se lienee aikanaan sijainnut puretussa rakennuksessa.

Saunarakennuksessa on vaakalaudoituksella verhoillut julkisivut ja kolmiorimahuopakatteinen satulakatto. Itäjulkisivulla pihan puolella on nelikulmainen neliruutuinen ikkuna. Pohjoispuolella on pieni ruutuikkuna. Pohjoisen puoleisella julkisivulla on nähtävissä, että julkisivuverhoukseen on tehty ajan mittaan muutoksia.

Saunarakennuksessa on sauna ja pieni, kapea pukuhuonetilä.



Saunarakennus pihan puolelta.



Sauna.



5.8 Huvilan puutarha

Lundmanin huvilaa ympäröi laaja, vihreä piha-alue. Piha-alueella on säilynyt jäänteitä vanhasta puutarhasta. Pihapiiriin laaditun luonto- ja maisemaselvityksen mukaan huvilan piha on kasvillisuudeltaan edustava ja tyyppillinen 1800-luvun lopun ja 1900-luvun alun huvilapiha. Pihassa on iäkkäitä, pääasiassa istutettuja puita sekä vanhoja perinteisiä lajeja edustavia pensasistutuksia.⁶³

Omaleimaisena piirteenä erottuu Hietasaarentieltä huvilan edustalle johtava puukujanne. Alun perin pihaan on johtanut koivukuja. Aikojen saatossa koivut ovat osittain kadonneet ja niiden paikalla on nykyään rivistöä mm. pihlajia, tuomia ja hieskoivuja. Kujanteen hahmo on kuitenkin edelleen tunnistettavissa.

Pihapiirissä on siperiansembra sekä lehtikuusia, jotka ovat tyyppillisiä Toppilansaaren vanhoja istutettuja koristepuita. Niiden lisäksi tontilla on suuria metsäkuusia. Havupuiden ohella pihapiirissä on istutettuja hieskoivuja ja pihlajia, vaahteroita, laakeripoppeli, terijoensalava sekä mahdollisesti siperianomenapuu. Pihassa kasvavat Oulussa vanhastaan tyyppilliset ja yleiset ruusut, piharuusu Kempeleen kaunotar ja juhannusruusua Plena. Huvilan vieressä kasvaa rehevä siperianhernepensas. Pihapiirissä on myös useita pihasyreenejä ja unkarinsyreenejä, jotka kummatkin ovat tyyppillisiä puisto- ja pihakasveja Oulussa.⁶⁴



Huvilan edustalle johtava kujanne. (Kuva Vaakunan- ja Hartaanrannan luonto- ja maisemaselvitys 2019, 20).

⁶³ Vaakunan- ja Hartaanrannan luonto- ja maisemaselvitys 2019, 23-30.

⁶⁴ Vaakunan- ja Hartaanrannan luonto- ja maisemaselvitys 2019, 23-30.

6 HUVILAN KULTTUURIHISTORIALLINEN MERKITYS JA TUNNISTETUT ARVOT

6.1 Toppilansalmen ja Hietasaaren huvila-alueet valtakunnallisesti merkittävänä rakennettuna kulttuuriympäristönä (RKY)

Toppilansalmen ja Hietasaaren huvila-alueet sisältyvät kahteen valtakunnallisesti arvokkaaksi määriteltyyn aluekokonaisuuteen.

Toppilansalmen pohjoisranta on määritelty valtakunnallisesti merkittäväksi rakennettua kulttuuriympäristöä edustavaksi kokonaisuudeksi (RKY) **Toppilan satama ja teollisuusalue**. Aluekuvauksessa mainitaan alueelle ominaisten arvojen perusteena alueen pitkä ja monipuolinen teollisuushistoria, jota kuvaavat alueelle olemassa olevat rakennukset. Niihin kuuluvat myös huvilat:

”Toppilan salmen rantavyöhyke satamineen ja eri-ikäisine teollisuuslaitoksineen on monipuolinen teollisuushistoriallinen kokonaisuus. Oulujoen vuoden 1724 suurtulvan muodostama salmi on vanha Oulun ulkosatama ja alueella on Oulun vanhinta teollisuushistoriaa.

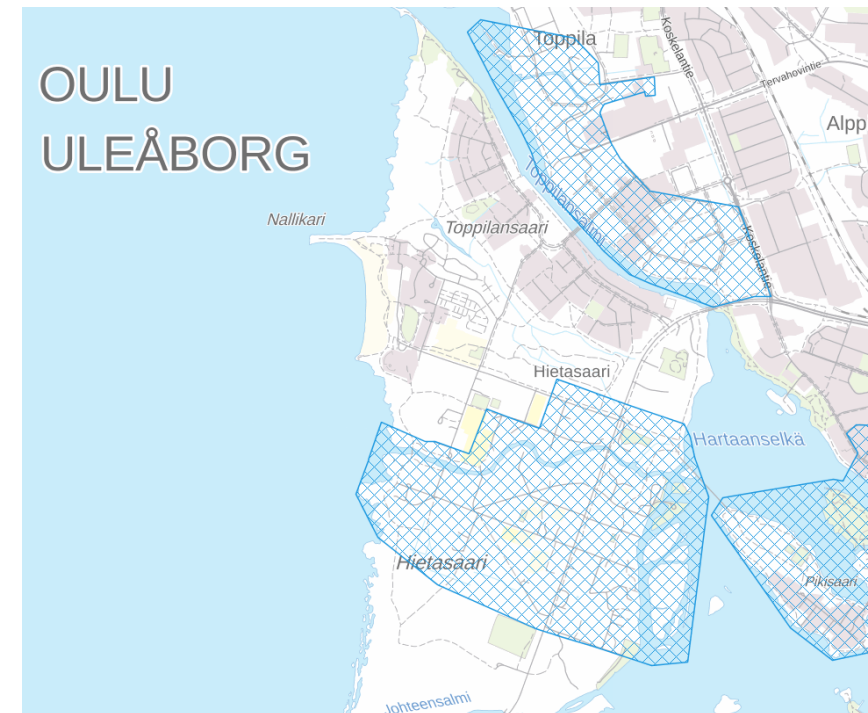
Toppilan rakennuskantaan kuuluu 1800-luvun jälkipuolen huviloita ja 1900-luvun alun teollisuusrakennuksia. Alueen vanhinta rakennuskantaa edustaa mallasjuomatehtaan nikkarityylinen huvila, jonka ympäristöön kuuluu puistikko vanhoine jalopuineen.”⁶⁵

Huvilat mainitaan myös osana alueen historiaa:

”Krimin sodan jälkeen Toppilansalmen ja Holstinsalmen väli palstoitettiin ja salmen rannoille muodostui Oulun seudun varhaisin huvilayhdyskunta. Alueelle 1800-luvun jälkimmäiseltä puoliskolta alkaen rakennetuista paristakymmenestä huvilasta on muutama jäljellä.”⁶⁶

Mustasaaren ja Hietasaaren huvilat on huomioitu valtakunnallisesti merkittävänä rakennettua kulttuuriympäristöä edustavana kokonaisuutena (RKY) **Hietasaaren huvila-alue**. Aluekuvauksen mukaan:

”Oulun kaupungin edustalla oleva Hietasaaren vehmas huvila-alue on merkittävä ja varhainen esimerkki kaupunkien lähialueille 1800-luvulla syntyneestä huvilakulttuurista. Hietasaarella nyt olevien huviloiden rakennuskanta on peräisin



Valtakunnallisesti merkittävien rakennettua kulttuuriympäristöä edustavien aluekokonaisuuksien Toppilan satama ja teollisuusalue ja Hietasaaren huvila-alue rajaukset Museoviraston karttapalvelun mukaan. Hietasaaren huvila-alueen lähituntumassa sijaitsee niin ikään valtakunnallisesti merkittäväksi määritelty aluekokonaisuus Oulujoen suistoalueen historiallinen kokonaisuus. (Kartta Museoviraston valtakunnallinen karttapalvelu).

⁶⁵ http://www.rky.fi/read/asp/r_kohde_det.aspx?KOHDE_ID=2080 (luettu 15.4.2020).

⁶⁶ http://www.rky.fi/read/asp/r_kohde_det.aspx?KOHDE_ID=2080 (luettu 15.4.2020).

etupäässä 1800-luvun lopulta ja 1900-luvun alusta. Huviloita on vielä jäljellä kuutisenkymmentä, joista osa on yksityisten, osa yhteisöjen käytössä.

Hietasaaren alue muodostuu Hietasaaresta, Mustasaaresta, Toppilansaaresta ja useista pikkusaarista ja se kuuluu alavaan Oulujoen suistomuodostumaan. Huvilarakennukset ovat keskittyneet Hietasaaren keski- ja itäosiin, Puomitien ja Vaaskiventien varsille sekä nuorempi huvila-alue kapean Mustasalmen rannoille. Huvila-alueen ominaispiirteisiin kuuluvat vehmas puusto, rehevät puutarhat ja sorapintaiset tiet. Hietasaari on ollut 1900-luvun alusta alkaen huomattava kaupunkilaisten julkinen tila ja virkistysalue, jonka yleiset alueet ovat puistomaisesti hoidettuja.”

”Oulun kaupunki ryhtyi 1850-luvulla vuokraamaan tontteja kaupunkilaisille muiden kaupunkien esimerkin mukaisesti. Huvilayhdyskunnan rakentamista varten annettiin 1855 vuokrajohtosääntö, jonka mukaan rantatontti voitiin vuokrata vain kaupungissa kauppa harjoittavalle.

Toppilansalmen rannoille muodostui Oulun ympäristön varhaisin huvila-alue (ks. erillinen kohde Toppilan satama ja teollisuusalue). Hietasaaren huvilayhdyskunta syntyi 1860-luvun lopulta alkaen Mustasalmen rantamaille ja Hietasaaren kaupunginpuoleiselle rannalle. Mustasaaren alue palstoitettiin ja palstat huutokaupattiin 1866. Hietasaaren huvila-alue rakennettiin 1800- ja 1900-luvun taitteessa. Kesäasukkaat olivat käsityöläisiä, virkamiehiä ja kauppiaita.

Hietasaaren huvilat joutuivat kaupungin omistukseen 1910, jonka jälkeen ne päästettiin rappeutumaan ja osittain häviämään. Hietasaarta ja Mustasaarta koskeva rakennusjärjestys vahvistettiin 1916. Saarelle oli lupa rakentaa kesähuviloiden lisäksi talviasuttavia taloja 1920-1930-luvuilla.⁶⁷

Valtakunnallisesti merkittäviä alueita koskevissa tiedoissa on epämääräisyyttä ja ristiriitaisuutta. Molempien valtakunnallisesti merkittävien alueiden kuvauksissa ja historiatiedoissa viitataan Toppilansalmen huviloihin ja niiden historiaan, joten sillä perusteella huvilat eittämättä kuuluvat mukaan arvoalueisiin. Toppilansalmen eteläpuolella Toppilansaaresta sijaitsevat huvilat sisältävät kuvauksen ja historiatietojen perusteella aluekokonaisuuteen Hietasaaren huvila-alue. Ne jäävät kuitenkin kartalla molempien aluerajausten ulkopuolelle.

⁶⁷ http://www.rky.fi/read/asp/r_kohde_det.aspx?KOHDE_ID=2091 (luettu 15.4.2020).

6.2 Lundmanin huvila arvokohteena

Huvila on huomioitu alueelle laadituissa kulttuuriympäristöselvityksissä ja inventoinneissa joko itsessään tai osana Toppilansalmen ja Hietasaaren huviloiden muodostamaa aluekokonaisuutta.

Oulun kulttuurihistoriallisesti merkittävät kohteet (1986)

Julkaisu *Oulun kulttuurihistoriallisesti merkittävät kohteet* (1986) pohjautuu vuosina 1978-1983 tehtyyn inventointiin. Inventoinnin tavoitteena oli laatia kokonais selvitys kulttuurihistoriallisesti merkittävistä rakennuskohteista. Tavoitteena oli luoda selkeä pohja arvokkaiksi määriteltyjen kohteiden säilyttämistoimille.

Julkaisussa huvila-alue huomioidaan arvokkaana aluekokonaisuutena A 10 *Hietasaaren huvila-alue*. Kuvauksen mukaan Hietasaaren huvila-alue on: ”Vehmaan kasvillisuuden leimaama huvila-alue, jonka rakennuskannassa on ”nikkarityylin”, jugendin ja klassismin tyylipiirteitä. Vanhojen huviloiden rakentamisaika on viime vuosisadan lopulla ja tämän vuosisadan alkupuolella. Myös Toppilansalmen alueella on vanhoja huviloita, esim. huvila Pitkänmöljantie 1.”⁶⁸

Toppilansalmi-Hietasaari rakennusinventointi (1992)

Toppilansalmen ja Hietasaaren alueen tavoitesuunnitelman pohjaksi tehtiin 1990-luvun alussa ympäristövaikutusten arviointi, johon liittyi alueen rakennuskantaa koskeva inventointi. Inventointi tehtiin usean viranomaisen voimin mutta ei varsinaisesti yhteistyössä. Kulttuurihistoriallisesta selvityksestä vastasi Pohjois-Pohjanmaan museo, rakennusten kuntoinventoinnista Oulun kaupungin kiinteistöviraston ylläpito-osasto ja rakennusviraston talosuunnitteluosasto. Toteutustavan seurauksena inventointijulkaisussa on ristiriitaisuuksia. Monia Hietasaaren kulttuurihistoriallisesti arvokkaiksi määritellyistä rakennuksista määrätään siinä arvoista huolimatta purettaviksi.⁶⁹

Lundmanin huvila on mukana vuonna 1992 julkaistussa inventointiraportissa nimellä *Hietasaari 6/7*. Kulttuurihistoriallisen selvityksen mukaan rakennuksella on huomattava kulttuurihistoriallinen arvo. Se on määritelty arvokkaaksi rakennushistoriallisiin (R), historiallisiin (H) ja maisemallisiin (M) perustein.

Toisaalta raportissa esitetyn toimenpide-ehdotuksen mukaan muusta rakennuskannasta erillisen ja itäisellä saaren osalla yksinäisen rakennuksen säilyttäminen saattaa vaikeuttaa

⁶⁸ *Oulun kulttuurihistoriallisesti merkittävät kohteet* 1986, 20.

⁶⁹ *Toppilansalmi – Hietasaari. Rakennusinventointi 1992* 1993; Pohjamo 2011, 201-202.

kaavoitusta. Rakennusta ei esitetä säilytettäväksi, mutta sitä voidaan hyödyntää nykyisessä käyttötarkoituksessa.⁷⁰

Pohjois-Pohjanmaan kulttuurihistoriallisesti merkittävät kohteet 1 (1993)

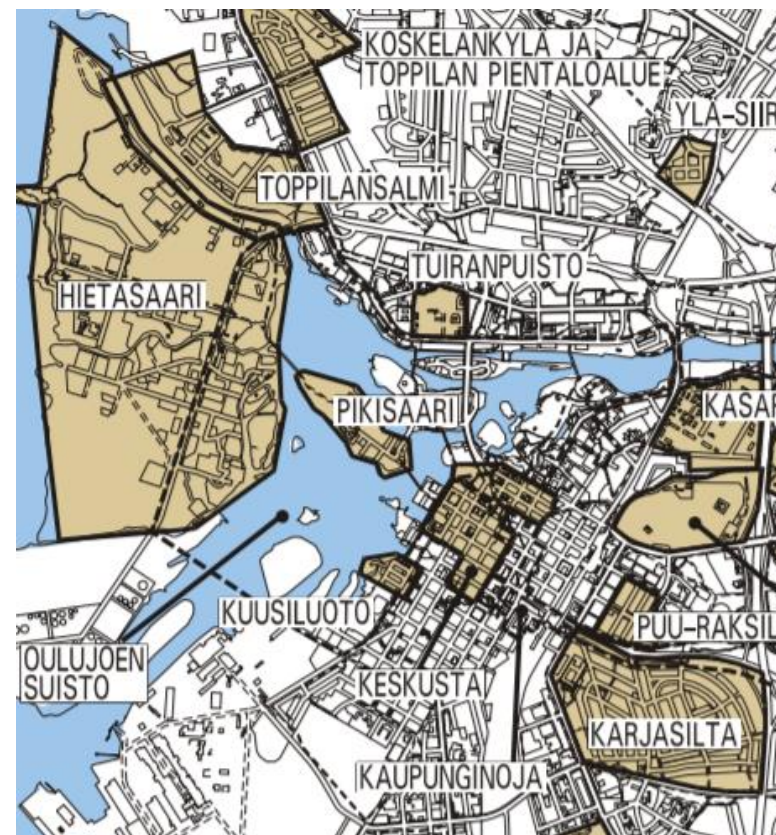
Pohjois-Pohjanmaan seutukaavaliiton laatima Pohjois-Pohjanmaan rakennusperinteen ja kulttuuriympäristöjen inventointi toteutettiin vuosina 1986-1993. Inventoinnin pohjalta laadittiin maakunnan kulttuurihistoriallisesti arvokkaita kohteita ja alueita esittelevät julkaisut. Niiden ensisijaisena tavoitteena oli toimia ympäristösuunnittelun ja kaavoituksen tietoaaineistona.

Julkaisussa *Pohjois-Pohjanmaan kulttuurihistoriallisesti merkittävät kohteet, osa 1* Hietasaaren huvilat huomioidaan aluekokonaisuutena, joka on määritelty miljöökohteena (M), rakennushistoriallisin perustein (R) sekä maisemakokonaisuutena (MK) arvokkaaksi. Kuvauksen mukaan alue on: ”Vehmaan kasvillisuuden leimaama huvila-alue, jonka rakennuskannassa on ”nikkarityylin”, jugendin ja klassismin tyylipiirteitä.” Inventoinnin laatimisen aikaan alueella oli jäljellä noin 70 huvilaa. Niistä julkaisussa mainitaan nimeltä Hannala, Sotainvalidien rakennus, Oulun eläkeläisten huvila, Puomitie 4, Seurakuntakoti, Kaljaasintie 2 ja Nallikarintie 17. Alueelle on annettu toimenpidesuositus, jonka mukaan: ”Kohteen käytön tai säilymisen kannalta tarpeelliset muutokset ovat mahdollisia. Aluekohteessa vanhan rakennuskannan ja kulttuurimaiseman säilymiseen kaavoituksessa ja täydennysrakentamisessa tulee kiinnittää erityistä huomiota.”⁷¹

Arvoalueen raja on inventoinnissa määritelty siten, että Toppilansalmen etelärannalla sijaitsevat huvilat kuuluvat aluekokonaisuuteen Hietasaaren huvilat. Toppilansalmen pohjoisrannalla sijaitsevat huvilat kuuluvat aluekokonaisuuteen Toppilan teollisuusalue.⁷²

Arvokkaita alueita Oulussa. Osa I (1999)

Esitys Oulun kaupungin arvokkaista aluekohteista on laadittu Oulun yleiskaavaa 2020 varten. Se on tarkoitettu avoimen, aluesuojelua koskevan keskustelun lähtökohdaksi. Tarkoituksena on ollut osoittaa Oulun kaupungin rakennetun ympäristön hoitosuunnitelmaan 1993 perustuen arvokkaita alueita, joiden identiteettiä tulee vaalia.⁷³



Oulujokisuiston arvoalueet julkaisussa Arvokkaita alueita Oulussa, osa I (1999). Lundmanin huvila sijaitsee Hietasaaren ja Oulujoen suiston arvoalueilla.

⁷⁰ Toppilansalmi – Hietasaari. Rakennusinventointi 1992-1993, 32.

⁷¹ Pohjois-Pohjanmaan kulttuurihistoriallisesti merkittävät kohteet. Osa 1 1993, 19, 51-52.

⁷² Pohjois-Pohjanmaan kulttuurihistoriallisesti merkittävät kohteet. Osa 1 1993, 28-29.

⁷³ Arvokkaita alueita Oulussa. Osa I 1999, 5-7.

Selvityksessä Hietasaari on kokonaisuutena määritelty suojeltavaksi arvoalueeksi. Suojeluperusteiden mukaan: ”Hietasaarella on historiallista arvoa 1800-luvun ja 1900-luvun alun huvilakulttuurin tallentajana. Sosiaalisen kanssakäymisen keskuksia syntyi tuolloin Musta- ja Hietasaarelle ja Toppilansalmen ympäristöön. Alueen kasvillisuus on vehmasta. Hietasaari ja Nallikari ovat virkistyskäytössä tärkeitä oululaisille. Hieta- ja Vihreäsaaren länsireuna on Oulun uloin rantaviiva avomerelle.” Alueen arviointikriteereitä ovat kerroksisuus, alkuperäisyys ja harvinaisuus.⁷⁴

Aluekuvauksessa huomioidaan alueelle tyypillinen vehreys sekä huviloiden merkitys osana miljöökokonaisuutta. Kuvauksen mukaan Hietasaaren huvila-alue on vehmaan kasvillisuuden leimaama. Huvilat pilkottavat teille puuston lomasta. Huviloiden rakennuskannassa mainitaan olevan nikkarityylin, jugendin ja klassismin tyylipiirteitä. Huvilayhdyskunnan rakennuksille olivat ominaisia samat piirteet kuin muuallakin Suomessa: torni, koristeelliset ikkunoiden ja ovien reunukset. Selvityksen laatimisen aikaan huviloita oli kaikkiaan jäljellä noin 60.⁷⁵

Lundmanin huvila kuuluu myös arvoalueeseen Oulujoen suisto. Alue ulottuu Toppilansaareen ja Hietasaareen Hietasaarentiehen saakka. Suojeluperusteiden mukaan: ”Suistoalueeseen liittyy rakennus- ja kulttuurihistoriallisesti merkittäviä arvoja. Maisemallisesti suistoalue muodostaa Oululle luonteenomaisen silhuetin ja suurmaiseman. Suisto tuo Oulun ilmeeseen merellisyyttä, avoimuutta ja hengittävyttä.” ja ” Oulujoen suistoalue sisältää Oulun kaupungin historiallisesti ja maisemallisesti merkittävimpiä alueita.” Alueen arviointikriteerinä on intensiteetti.⁷⁶

Pohjois-Pohjanmaan rakennettu kulttuuriympäristö 2015 (MRKY 2015)

Pohjois-Pohjanmaan liiton laatima maakunnallinen inventointi on yksi Pohjois-Pohjanmaan 2. vaihemaakuntakaavan taustaselvityksistä. Inventoinnissa on tarkastettu ja päivitetty tiedot maakunnallisesti arvokkaista alueista ja kohteista.

Lundmanin huvila on mukana inventoinnissa nimellä *Hietasaarentie 7*. Se on määritelty maakunnallisesti arvokkaaksi kohteeksi, joka on rakennushistoriallisesti (R), historiallisesti (H) ja maisemallisesti (M) arvokas (MRKY 2015: R, H, M). Kuvauksen mukaan. ”Nurrontalo” eli Hietasaarentie 7 on yksi harvoista Toppilansalmen rannan huvilayhdyskunnan säilyneistä huviloista. Vanhimmilta osiltaan vuodelta 1871 oleva huvila on suorakaiteen muotoinen. Sen pitkiä julkisivuja hallitsevat molemmin puolin olevat kaksi poikkipäätä. Pääosin hirsinen huvila


⁷⁴ *Arvokkaita alueita Oulussa. Osa I* 1999, 13-15.

⁷⁵ *Arvokkaita alueita Oulussa. Osa I* 1999, 13-15.

⁷⁶ *Arvokkaita alueita Oulussa. Osa I* 1999, 47-49.

alue 101363 Muut huvilarakennukset

▼ kohde 208813 Hietasaarentie 7

ydintiedot	avustukset	kuvat	liitteet
			
kunta:	Oulu		
kylä:	Hietasaari		
kiinteistötunnus:	564-404-1-21		
sijainti:	Hietasaarentie 7		
tyyppi:	vapaa-aika ja matkailu		
ajoitus:	1864-1917		
ajoitusselite:	ennen 1871, vanhimmat osat		
luokitus:	ei määritelty		
arvottaminen:	maakunnallisesti arvokas		
maastotyövaihe:	maastotyöt tehty		
arvottamisvaihe:	arviointi valmis		
näkyvyys:	näytetään selaajille		

Maakunnallisen inventoinnin Pohjois-Pohjanmaan rakennettu kulttuuriympäristö 2015 (MRKY 2015) tiedot on tallennettu Kioski-tietokantaan. Inventoinnissa Lundmanin huvila on määritelty maakunnallisesti arvokkaaksi kohteeksi. Se on mukana inventoinnissa nimellä Hietasaarentie 7.

on rakennettu useassa eri vaiheessa, mistä kertovat monen tyylliset alkuperäiset ikkunat ja ovet. Rakennuksen sisällä on säilynyt vanha pönttöuuni. Omaleimaisen huvilan pihapiiriin kuuluvat 2-kerroksinen varistorakennus ja pieni sauna. Pihapiiri rakennuksineen on avara ja vihreä. Puutarhassa kasvaa eri lajikkeisia vanhoja puita. Huvila puutarhoineen sijaitsee maisemallisesti tärkeällä paikalla Toppilan saaren kaupungin puoleisessa kärjessä, ja piharakennus reunustaa Hietasaarentietä. Pihapiirin sisäänkäynnillä on puinen pystysäleportti ja tontti on suurilta osin aidattu. Kokonaisuuden huvilamainen luonne on säilynyt.”⁷⁷

Arvokkaita alueita Oulussa (2015)

Selvityksessä on päivitetty julkaisujen *Arvokkaita alueita Oulussa, osat I ja II* aineistot Uuden Oulun yleiskaavaa varten. Selvityksessä on tarkistettu aiemmissa selvityksissä mukana olleiden aluekokonaisuuksien ja kohteiden tilanne ja päivitetty aluerajauksia. Lisäksi on nostettu esiin lähinnä moderniin rakennusperintöön kuuluvia uusia aluekokonaisuuksia.⁷⁸

Selvityksessä Lundmanin huvila kuuluu Oulujoen suiston arvokkaaseen aluekokonaisuuteen. Aluekokonaisuuteen kuuluu kaupungin historiallisesti merkittävimpiä alueita. Vuosisatojen myötä maankohoaminen ja rakentaminen ovat muuttaneet suiston ilmettä. Suistoalueeseen todetaan liittyvän rakennus- ja kulttuurihistoriallisesti merkittäviä arvoja. Arvottamistekstissä tuodaan esille alueen pitkä historia sekä toiminnallinen monimuotoisuus: alue sisältää Oulun historiallisesti ja maisemallisesti keskeisimpiä kohteita, kuten ainoat keskiaikaiset rakenteet sekä vanhaa teollisuutta. Suistoalueen suurmaiseman ja siluetin todetaan olevan Oululle luonteenomaiset. Lisäksi suiston todetaan tuovan Oulun ilmeeseen merellisyyttä, avoimuutta ja hengittävyttä. Alueen arvottamiskriteereinä nostetaan esille intensiteetti, kerroksisuus, alkuperäisyys / kulttuurihistoriallinen merkitys, symboli- tai avainkohdemerkitys sekä opetus- ja tutkimusarvo.⁷⁹



Oulujoen suiston arvokas aluekokonaisuus Uuden Oulun yleiskaavaa varten laaditussa päivitysinventoinnissa. (Kuva Arvokkaita alueita Oulussa 2015, 59).

⁷⁷ *Hietasaarentie 7*, https://www.kulttuuriymparisto.fi/netsovellus/pp/pp_default.aspx (luettu 23.4.2020).

⁷⁸ *Arvokkaita alueita Oulussa 2015* 2015, 5.

⁷⁹ *Arvokkaita alueita Oulussa 2015* 2015, 59-62.

7 JOHTOPÄÄTÖKSET JA ARVOTTAMINEN

Lundmanin huvila on osa Oulujokisuiston, Toppilansalmen ja Hietasaaren alueen kulttuurihistoriallisesti ja maisemallisesti arvokasta kokonaisuutta. Huvila on arvokas sekä itsessään että osana kokonaisuutta. Huvila liittyy Toppilan sataman alueen, Toppilansaaren huvila-alueen, Toppilansalmen ja Hietasaaren huviloiden muodostaman laajan aluekokonaisuuden sekä oululaisen huvilakulttuurin kehitykseen ja historiaan. Huvilaan liittyy myös oululaisten kauppias- ja teollisuussukujen sekä purjehdusseura Oulun Merenkävijöiden historiaa.

Lundmanin huvilan kiistaton merkitys kulttuurihistoriallisesti arvokkaana kohteena on hyvä huomioida huvilan ympäristön suunnittelussa sekä huvilan tulevassa käytössä. Huvilarakennuksen arvot ovat selkeät ja puoltavat vahvasti rakennusten ja pihapiirin säilyttämistä. Lundmanin huvila on portti vanhaan Hietasaareen ja sen historiaan.

7.1 Kulttuurihistorialliset arvot

Oulujokisuiston kulttuurihistoriallisesti arvokas aluekokonaisuus

Oulujoen suistoalue kokonaisuutena on valtakunnallisesti merkittävää rakennettua kulttuuriympäristöä. Suistoalue on sekä historiallisesti että maisemallisesti keskeistä, Oulun kaupungin identiteetin ja imagon kannalta merkittävää aluetta. Alueella sulautuvat toisiinsa pitkään jatkuneen teollisen toiminnan, kaupan, asumisen, palvelujen ja virkistystoiminnan rakennettuun kulttuuriympäristöön ja maisemaan jättämät jäljet. Alueella on säilynyt paljon erikäisiä rakennuksia ja rakennelmia kaupungin pitkän historian ajalta nykypäivään saakka.

Oulujoen suistoalueella sijaitsevat Toppilansalmen mantereenpuoleinen ranta-alue, Toppilansaari, Mustasaari ja Hietasaari muodostavat yhdessä kulttuurihistoriallisesti arvokkaan kokonaisuuden. Huvila-asutuksen lisäksi alueella on ollut kaupungin satama sekä teollisuuslaitoksia, kuten saha, mylly ja panimo. Alueella on säilynyt vanhaa rakennuskantaa jälkinä menneiden aikojen elämästä ja monipuolisista toiminnoista. Elämän eri osa-alueet, lepo ja työ, luonnonrauhan etsintä ja teollisuus, ovat eläneet Toppilansalmessa rinta rinnan.⁸⁰

Toppilansalmen huvilamiljö

Lundmanin huvila kuuluu Oulun vanhimpaan, aikanaan vauraimpaan ja arvostetuimpaan huvila-alueeseen, joka rakentui Toppilansalmea ympäröiville alueille 1800-luvun jälkipuoliskon

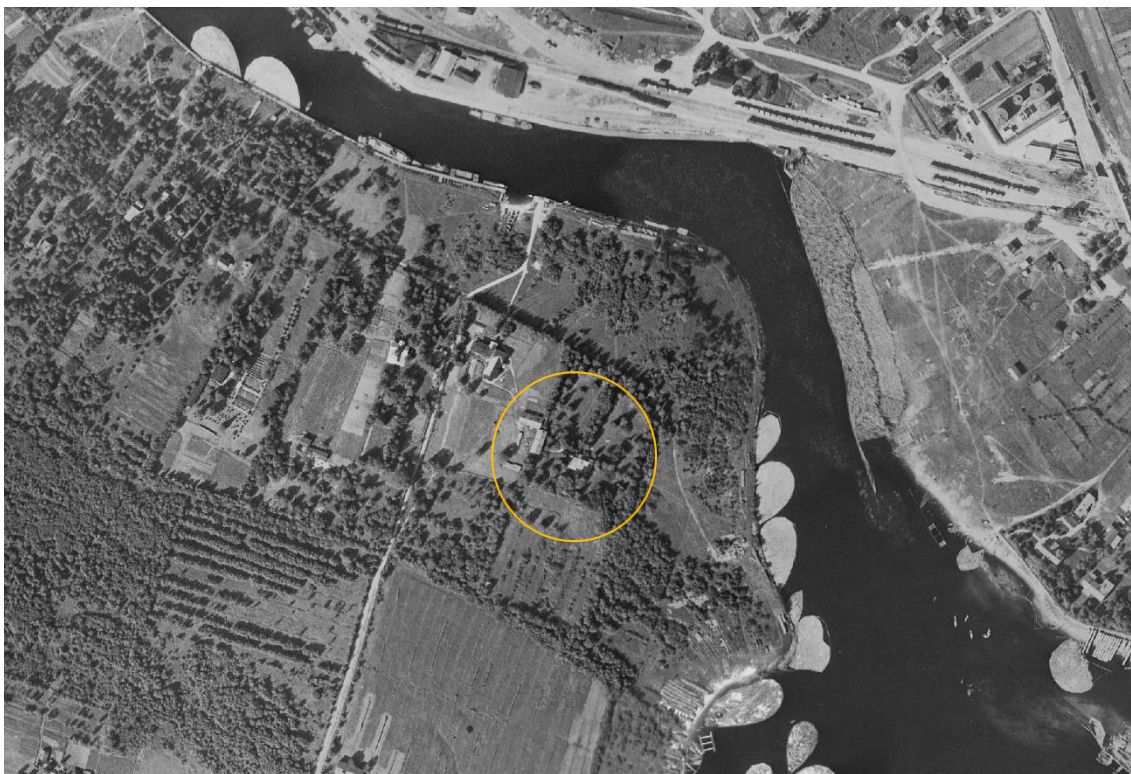


Oulujoen suistoaluetta: näkymä Toppilansalmen sillalta Hartaanselälle. Kuvassa oikealla näkyy Lundmanin huvilan vieressä Toppilansaaren päässä sijaitseva Vaakunakylän venesatama.

⁸⁰ Pohjamo 2003, 11.

kuluessa. Toppilansalmen huvila-alue on rakennushistoriallisesti ja rakennustaiteellisesti, historiallisesti ja maisemallisesti erittäin arvokas kokonaisuus. Alueella sijaitsevat huvilarakennukset ovat arvokkaita paitsi itsessään myös osana kokonaisuutta. Alueeseen ja rakennuksiin liittyy tunnettujen oululaisten kauppias- ja teollisuussukujen historiaa.

Aikanaan Toppilansalmea ympäröivät huvilatontit olivat Oulun kauppaseuraan kuuluvien, alueella kauppaa ja teollisuutta harjoittavien porvareiden omistuksessa. Huvilat sijaitsivat ylänteilla etäämpänä salmesta, rantatonteilla oli samojen omistajien hallussa olevia varastoalueita ja tavaramakasiineja sekä pienimuotoista teollisuutta, kuten veneveistämöitä. Huvila-asutus ja teollisuus olivat toisistaan riippuvaisia ja ne toimivat alueella rinnakkain. Tämä yhteys alkoi rikkoutua 1900-luvun alkupuoliskon kuluessa ja huvila-asutus joutui vähitellen väistymään kehittyvän ja laajentuvan teollisuuden ja satamatoimintojen tieltä.



Toppilansalmi ja Toppilansaaren itäkärki vuoden 1939 ilmakuvassa. Kuvassa näkyvät Toppilansaaren huvilat laajoine puutarhoineen. Huvila-alueen pohjoispuolella Toppilansalmen rannoilla on satamatoimintoja ja teollisuutta. (Ilmakuva Oulun seudun karttapalvelu Karttatie).



Toppilansalmi ja Toppilansaaren itäkärki vuonna 2018. (Ilmakuva Oulun seudun karttapalvelu Karttatie). Teollisuus ja satamatoiminnot ovat väistyneet ja Toppilansalmea ympäröivät alueet ovat rakentuneet asuinalueiksi. Muistoina alueen huvilakulttuurista ovat säilyneet mm. Lundmanin ja Hannalan huvilat.

Toppilansalmen huvila-alueella on nykyään jäljellä kaikkiaan yhdeksän huvilaa. Niistä viisi – Lundmanin huvila, Hannala, Lundströmin (Lidströmin) huvila, Hedmanin huvila ja Antellin huvila – sijaitsee Toppilansalmen eteläpuolella Toppilansaarella. Huvilarakennukset erottuvat menneistä ajoista ja alueen historiasta kertovina viesteinä ja kaupunkikuvallisina kohokohtina uusien kerrostalokortteleiden keskellä.

Oululainen huvilakulttuuri

Lundmanin huvila ja muut Toppilansaarella, Toppilassa, Mustasaarella, Hietasaarella ja Oulujokivarressa sijaitsevat huvilat ilmentävät oululaisen huvilakulttuurin jatkumoa.

Toppilan huvila-alue oli alun perin ensimmäinen ja aikanaan arvostetuin Ouluun 1800-luvun jälkipuoliskolla ja 1900-luvun alussa rakennetuista huvila-alueista. Toppilansalmen alueella sijaitsivat aikanaan kaupungin ylimpään sosiaaliluokkaan kuuluvien varakkaiden oululaisten porvarien, kuten vanhojen kauppahuoneiden omistajien, kauppaneuvosten, suurteollisuuden harjoittajien, konsulien ja patruunoiden, huvilat. Kesähuvilat olivat merkkejä omistajiensa varallisuudesta ja sosiaalisesta asemasta. Myöhemmin huvila-asutusta syntyi myös muun muassa Hietasaareen ja Mustasaareen Toppilansalmen huvila-alueen lähituntumaan. Alueiden kesäasukkaina oli kauppiaita, virkamiehiä ja käsityöläisiä.

Nykyään Toppilansalmen huvila-alueeseen kuuluneet rakennukset näyttäytyvät yhdessä Mustasaarella ja Hietasaarella edelleen jäljellä olevien huvilarakennusten kanssa laajana, eri aikoina rakennetuista huvilarakennuksista muodostuvana kokonaisuutena. Huvilarakennukset edustavat alueella vanhaa, omaleimaista kerrostumaa. Ne ovat jäljellä kertomassa menneiden aikojen elämäntavoista ja alueen historiasta. Huviloiden merkitys kesänviettopaikkoina avautuu myös nykyoululaisille muun muassa huvila-alueella toimivien yhdistysten ja yhteisöjen toiminnan kautta.

7.2 Historialliset arvot

Osa Toppilansalmen ja Toppilansaaren historiaa ja oululaista huvilakulttuuria

Lundmanin huvila on olennainen osa Toppilansalmen, Toppilansaaren ja Hietasaaren alueen historiaa. Se kuuluu Toppilansalmen rannoille 1800-luvun puolivälin jälkeen rakentuneeseen huvila-alueeseen. Laajemmin tarkasteltuna se kuuluu Oulujokisuistossa Toppilansalmen pohjoisrannalla, Toppilansaarella, Mustasaarella ja Hietasaarella sijaitsevaan laajaan huvila-aluekokonaisuuteen.

Lundmanin huvila on osa vanhaa oululaista huvilakulttuuria, joka jatkui aiemmassa muodossaan 1800-luvun puolivälistä 1930-luvulle saakka. Toppilansaareissa, Hietasaareissa, Mustasaareissa ja Oulujokivarressa jäljellä olevien huvilarakennusten myötä huvilakulttuuri näkyy kulttuuriympäristössämme edelleen. Huvilarakennukset ovat osa kerroksellista rakennettua ympäristöä, joka aineellisenä historiankirjana kertoo menneistä ajoista ja elämäntavoista.

Kauppias- ja teollisuussukujen kesäpaikka

Lundmanin huvilaan liittyy merkittävien oululaisten kauppias- ja teollisuussukujen historiaa. Huvilan vuokralaisiin ja omistajiin ovat kuuluneet muun muassa Lundmanin, Fellmanin, Åströmin ja Ravanderin kauppias- ja teollisuussuvut.

Merenkävijöiden Maja

Huvilan historia liittyy myös oululaisen suomenkielisen purjehdusseuran Oulun Merenkävijät ry:n historiaan. Toimiessaan Merenkävijöiden Majana 1920-luvun lopulta 1960-luvun alkuun huvila oli julkisessa käytössä kaikille seuran jäsenille avoimena ajanvietto- ja juhlapaikkana. Tuolta ajalta huvilaan liittyy monia oululaisia koskevia muistoja ja historiaa.

7.3 Rakennushistorialliset ja arkkitehtoniset arvot

1800-luvun jälkipuolen huvilarakennus

Lundmanin huvila on edustava ja harvinaiseksi käynyt esimerkki Oulun kaupungissa sijaitsevista 1800-luvun jälkipuolen huvilarakennuksista. Rakennuksen vanhimmat osat edustavat tyyliltään alueen huviloille vanhastaan tyypillistä vähäeleistä klassismia. Rakennuksessa on myös 1800-luvun lopun sveitsiläistyyllille ja 1900-luvun alun jugendille tyypillisiä koristeaiheita ja tyylipiirteitä. Rakennus on kokonaisuutensa selkeäpiirteinen ja ryhdikäs. Omaleimaisena piirteensä erottuvat pitkällä julkisivuilla ullakkokerroksen poikkipäädty.

Huvila on hyvin säilynyt, kerroksellinen rakennus. Huvilan alkuperäinen väri on lienee ollut saman kaltainen kuin nykyään: julkisivut ovat olleet vaaleat ja listat tummat. Huvilan laajennusosan rakenteina säilyneissä koristepilareissa näkyy rakennuksen vanha, mahdollisesti jopa alkuperäinen väri: pilarit ovat vihreiksi maalatut, veistetyt koristeaiheet ovat valkoiset. Rakennuksen sisätiloissa on säilynyt myös vanhoja, mahdollisesti alkuperäisiä sablonimaalauksia, koristelistoja ja vuorilautoja. Suurin osa ikkunoista on vanhoja. Eri-ikäiset ja keskenään hieman erilaiset ikkunat ja muut rakennusosat tuovat rakennukseen mielenkiintoista kerroksellisuutta, joka kertoo rakennuksen historiasta, eletystä elämästä ja aikojen kuluessa tehdyistä muutoksista.



Lundmanin huvila Hietasaarentieltä pihaan johtavan puukujanteen päässä.

Huvilan pihapiirissä on säilynyt myös talousrakennuksia. Pihaa rajaa Hietasaarentien puolella kaksikerroksinen aittarakennus 1800-luvun lopulta. Se on hyvin säilynyt esimerkki oman aikansa rakentamisesta. Pihassa on myös 1900-luvun puolivälin tienoilla rakennettu pieni saunarakennus.

Rakennuksen kerroksellisuus

Lundmanin huvilalle luonteenomainen piirre on kerroksellisuus. Se ilmentää Toppilansalmen huviloille tyypillistä rakentamisen tapaa. Useimpia huvilarakennuksia on aikojen kuluessa laajennettu, uudistettu ja muodistettu vallinneiden tyyliuuntausten mukaisesti. 1800-luvun lopun huviloille tyypilliset ajanmukaiset tyylipiirteet ilmensivät osaltaan huviloiden omistajien varallisuutta ja yhteiskunnallista asemaa.

Toppilansalmen alueen suurille huviloille tyypillisiä olivat pitsikoristeiset tornit ja suuret avoverannat. Myös Lundmanin huvilassa on jäljellä olevista merkeistä päätellen ollut aikanaan kaksikerroksinen veranta, paviljonki tai terassi, joka on myöhemmin rakennettu umpeen.

7.4 Maisemalliset arvot

Arvokohde Toppilansalmen ja Hietasaaren maisemassa

Lundmanin huvila sijaitsee maisemallisesti ja kaupunkikuvallisesti keskeisellä paikalla Hietasaarentien kaarteessa. Huvilan päärakennus jää Hietasaarentieltä katsottuna tontilla kasvavan puuston katveeseen. Huvila pilkistää kuitenkin tielle. Se näkyy myös pihaan Hietasaarentieltä johtavan puukujanteen päätteellä. Kaksikerroksinen aittarakennus erottuu huvilan sijainnista kertovana maamerkkikohteena Hietasaarentielle.

Hietasaarentien itäpuolella sijaitseva Lundmanin huvila muodostaa parin Hietasaarentien länsipuolella sijaitsevan Hannalan kanssa. Ne muodostavat yhdessä kanssa alueen huvilasutuksen historiasta kertovan pienialaisen aluekokonaisuuden. Hannala on näyttävä esimerkki 1800-luvun lopun suurista ja näyttävistä tornihuviloista, Lundmanin huvila sitä hieman vaatimattomampi, hienostunutta pelkistettyä klassismia edustava esimerkki Toppilansalmen huvilarakennuksista.

Jäänteitä huviloiden puutarhaperinteestä

Vanhastaan huviloihin kuuluivat suuret, hyvin hoidetut puutarhat. Lundmanin huvilan piha on kasvillisuudeltaan edustava ja tyypillinen 1800-luvun lopun ja 1900-luvun alun huvilapiha. Pihapiirissä on säilynyt vanhoja suuria puita ja perinteisiä, alueelle tyypillisiä puutarhakasveja.



Ajan kuluessa tehdyt muutokset näkyvät huvilarakennuksen julkisivuissa muun muassa eri levyisinä verhouslautoina, yksityiskohdiltaan keskenään erinäköisinä ikkunoina ja profileiltaan toisistaan poikkeavina koristeistoina. Kerroksellisuus kertoo mielenkiintoisella tavalla rakennuksen historiasta.

8 LÄHTEET

Selvitys on laadittu huhtikuun ja toukokuun 2020 aikana, jolloin Suomessa vallitsi koronavirus COVID-19 vuoksi valtioneuvoston julistama poikkeustila. Tästä syystä muun muassa kirjastot, arkistot ja Oulun kaupungin virastot olivat suljettuina.

Lähteinä selvityksessä on käytetty pääasiassa tekijän omassa kirjastossa saatavilla olevia lähteitä sekä sähköisinä julkaistuja lähteitä. Monet kirjallisina julkaistut lähdeaineistot ovat olleet saavuttamattomissa. Varsinaista arkistotutkimusta ei ole ollut mahdollista tehdä. Tärkeimmät käytetyt lähteet kuitenkin pohjautuvat laajaan arkistotutkimukseen, joten arkistoissa oleva aineisto on tullut selvityksessä huomioiduksi.

Selvityksessä käytetyt vanhat valokuvat ovat peräisin pääasiassa saatavina olleista lähteistä. Valitettavasti alkuperäisten kuvien puuttumisen näkyy selvityksessä huonona kuvalaatusena. Lähdetiedot ja alkuperäisten kuvien sijaintitiedot kerrotaan kuvateksteissä.

Kirjalliset lähteet ja internet-lähteet

Arvokkaita alueita Oulussa. Osa 1. Oulun kaupungin keskusvirasto / Suunnittelupalvelut, Aluesuojelutyöryhmä, Oulun kaupunkisuunnittelu, Sarja A 134, Oulu, 1999

Arvokkaita alueita Oulussa 2015. Keskeinen kaupunkialue. Oulu, Yhdyskunta- ja ympäristöpalvelut, 2015

Hartaanselänrannan ideakilpailu. Oulun asuntomessut 2025.
<https://www.ouka.fi/documents/19173045/0/Kilpailuohjelma.pdf/b215fffb-fd29-4069-8b4f-10168d9ae85c> (luettu 2.4.2020)

Hietasaaren huvila-alue. Valtakunnallisesti merkittävät rakennetut kulttuuriympäristöt RKY, http://www.rky.fi/read/asp/r_kohde_det.aspx?KOHDE_ID=2091 (luettu 15.4.2020)

Hietasaarentie 7. Kioski, Pohjois-Pohjanmaan rakennettu kulttuuriympäristö 2015, https://www.kulttuuriymparisto.fi/netsovellus/pp/pp_default.aspx (luettu 23.4.2020)

Hietasaarentie 7, perustietoja. Lyhyt raportti ja valokuvia, ei päiväystä

Hietasaari, Mustasaarentien ja Jaalakujan alue, rakennushistoriaselvitys. Historiatiedot, inventoinnit, säilyneisyys ja johtopäätökset, 8/2010

Kaupunginvarikko, rakennushistoriaselvitys. Arkkitehtitoimisto Jorma Teppo Oy, 31.5.2018

Lähdesmäki, Raija; Hellström, Kalle; Kleemola, Anne; Sallamaa, Kari & Ylönen, Merja. *Yhteisöllistä elämää Hietasaaressa*. Minun Hietasaareni -sarja, osa 2. Hietasaari-liike, Oulu, 2016

Länsi-Toppilan rakennussuojeluseelvitys. Arkkitehtitoimisto ARK-BYROO, 29.10.2004

Miettinen, Marika. *Hietasaaren huviloiden inventointi*. Oulun kaupunki, Yhdyskunta- ja ympäristöpalvelut, Asemakaavoitus, 29.5.2015

Niskala Kaarina. *Ranta-Toppilan maankäytön historiaselvitys*. Oulun kaupunki, Tekninen keskus, Asemakaavoitus, 2011

Niskala, Kaarina. Valkovuokkojen villat. Toppilansalmen huvilat ja puutarhat. Oulu-seura r.y., Oulu, 2007

Oulun kulttuurihistoriallisesti merkittävät kohteet. Oulun kaupunki, 1986

Oulun kulttuuriympäristöohjelma. Oulun kaupungin rakennussuojelutyöryhmä, 2013

Oulun Pallas-kortteli, rakennushistoriaselvitys. Arkkitehtitoimisto Jorma Teppo Oy, 14.2.2005

Palo, Sari. *Holstinsalmen ympäristön maisemanhoidon toimenpidesuunnitelma*. Oulun kaupunki, Tekninen keskus ja Pohjois-Pohjanmaan ympäristökeskus, 9/2002

Pohjamo, Ulla. *Kesä Salmessa – porvarillista huvilakulttuuria Oulun Toppilansalmessa*. Pro gradu –tutkielma, Jyväskylän yliopisto, Taiteiden ja kulttuurin tutkimuksen laitos, 2003

Pohjamo, Ulla. *Esikaupunki moniäänisenä kulttuuriperintönä – Oulun Hietasaari*. Taidehistorian seura, Taidehistoriallisia tutkimuksia 43, 2011

Pohjois-Pohjanmaan kulttuurihistoriallisesti merkittävät kohteet. Osa 1. Oulun kaupunkiseutu, Iijokisuu, Oulujokilaakso, Koillismaan seutukunta. Pohjois-Pohjanmaan seutukaavaliitto, 1993

Pohjois-Pohjanmaan museo. *Ateria Ravanderin suvun muistolle*. http://www.oulu.ouka.fi/ppm/naakka/lokakuu/naakka_lue.htm (luettu 23.4.2020)

RS-3 kuntotarkastus, Hietasaarentie 7, 90500 Oulu. Insinööritoimisto Raksystems Oy, 23.6.2004

Sahlberg, Marja (toim.). *Talon tarinat – Rakennushistorian selvitysopas*. Museovirasto, Rakennushistorian osasto, 2010. <https://www.museovirasto.fi/uploads/Arkisto-ja-kokoelmapalvelut/Julkaisut/talon-tarinat-opas.pdf> (luettu 2.4.2020)

Toppilansalmi – Hietasaari. Rakennusinventointi 1992. Oulun kaupungin keskusvirasto, talous- ja suunnitteluosasto, Sarja A 109, 1993

Toppilan satama ja teollisuusalue. Valtakunnallisesti merkittävät rakennetut kulttuuriympäristöt RKY, http://www.rky.fi/read/asp/r_kohde_det.aspx?KOHDE_ID=2080 (luettu 15.4.2020)

Toppilansaaren asemakaava, selostus. Oulun kaupunki, Tekninen keskus, 21.1.2003

Vaakunan- ja Hartaanrannan luonto- ja maisemaselvitys, täydennysselvitykset. Plaana Oy, Natans Oy, 30.9.2019

Vanhat painetut kartat. Maanmittauslaitos. <http://vanhatpainetutkartat.maanmittauslaitos.fi/> (luettu 16.3.2020)

Vauhtipuiston historiikki. <https://www.vauhtipuisto.fi/historiikki/> (luettu 21.4.2020)

Åströmin nahkatehdas. Kioski, Pohjois-Pohjanmaan rakennettu kulttuuriympäristö 2015, https://www.kulttuuriymparisto.fi/netsovellus/pp/pp_default.aspx (luettu 23.4.2020)

Valokuvat

Valokuvat Kaisa Mäkinieniemi, jos ei toisin mainita.



Näkymä huvilan puukujalta Hietasaarentien suuntaan.