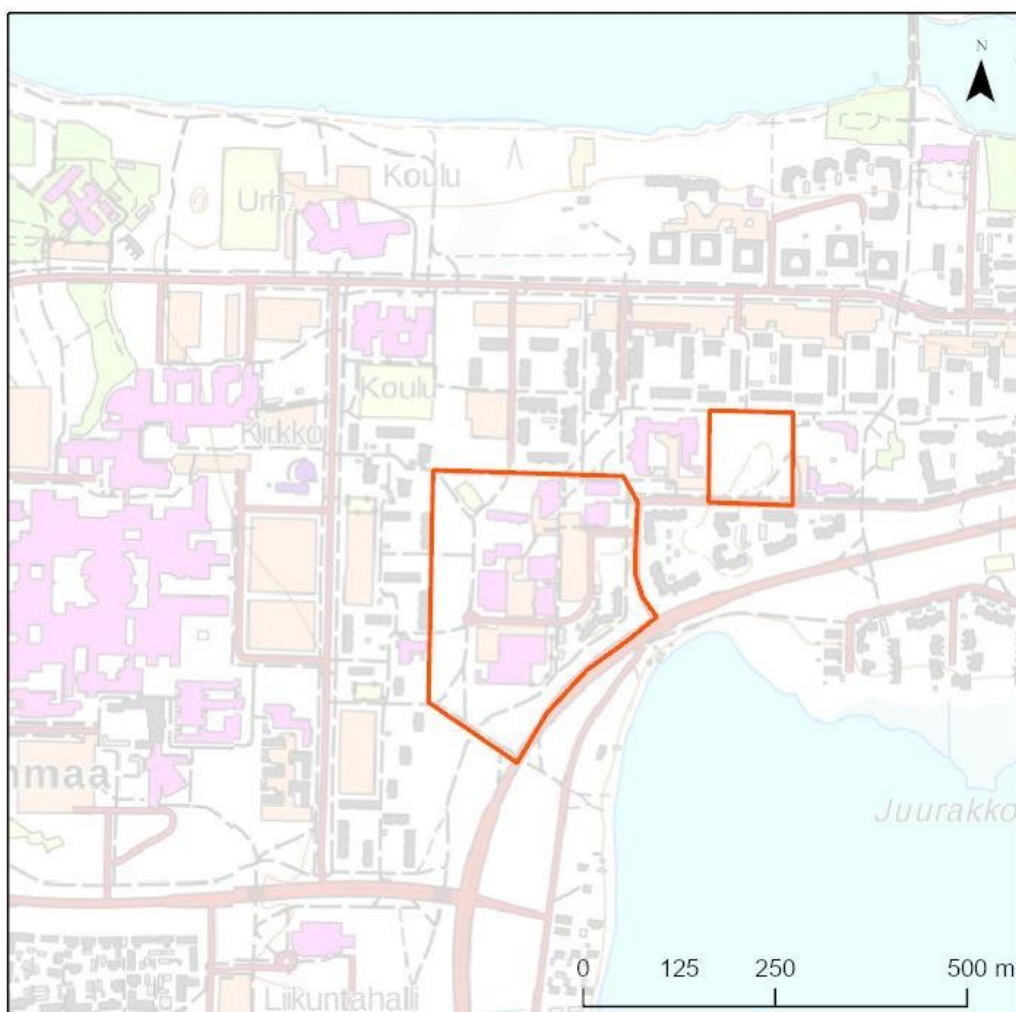


Kaijonharjun keskuksen luontoselvitys 2021

Oulun kaupunki



Päiväys	29.11.2021
Tekijä	Juha Kiiski
Tarkastaja	Jussi-Pekka Manner
Projektinro	YKK66341

Kaijonharjun keskuksen luontoselvitys 2021

Sisällys

1	Tiivistelmä	1
2	Johdanto	2
3	Aineisto ja menetelmät	3
	3.1 Selvitysalue	3
	3.2 Maastoselvitykset.....	4
	3.3 Aiemmat tiedot ja selvitykset kaava-alueella	5
4	TULOKSET	7
	4.1 Pesimälinnusto	7
	4.1.1 Huomionarvoiset lajit	8
	4.2 Luontotyypit ja kasvillisuus	9
	4.2.1 Luonnonsuojelulain, vesilain ja metsälain luontotyypit	17
	4.2.2 Uhanalaiset tai muu huomionarvoinen lajisto	17
	4.2.3 Vieraslajit.....	17
	4.3 Soveltuvuus luontodirektiivin liitteen IV (a) lajeille.....	20
5	Viherverkosto.....	22
6	Maankäytön suositukset	24
7	Viitteet	25



1 Tiivistelmä

Kaijonharjun keskuksen alueelle laadittiin luontoselvitys 2021. Työ käsitti linnustokartoituksen, yleispiirteisen luontoselvityksen sekä arvioinnin alueen soveltuvuudesta luontodirektiivin liitteen IV (a) lajeille.

Huomionarvoisista lintulajeista kaava-alueella esiintyy silmälläpidettäväksi luokiteltu (NT) västäräkki sekä erittäin uhanalaiseksi (EN) luokiteltu viherpeippo. Selvitysalueen ulkopuolella tehtiin havaintoja myös erittäin uhanalaisista varpusesta ja hömötiaisesta.

Hoidettuina ja osin kasvillisuudeltaan muuttuneina kaupunkimetsiköinä selvitysalueen metsiköiden edustavuus ja rakenteellinen monimuotoisuus on melko heikko. Jonkinasteisina luontoarvoina voi nähdä alueen iäkkäät ylismännyt.

Alueelta ei tunnistettu luontodirektiivin liitteen IV (a) lajien lisääntymis- ja levähdyspaikoiksi hyvin soveltuvia elinympäristöjä.

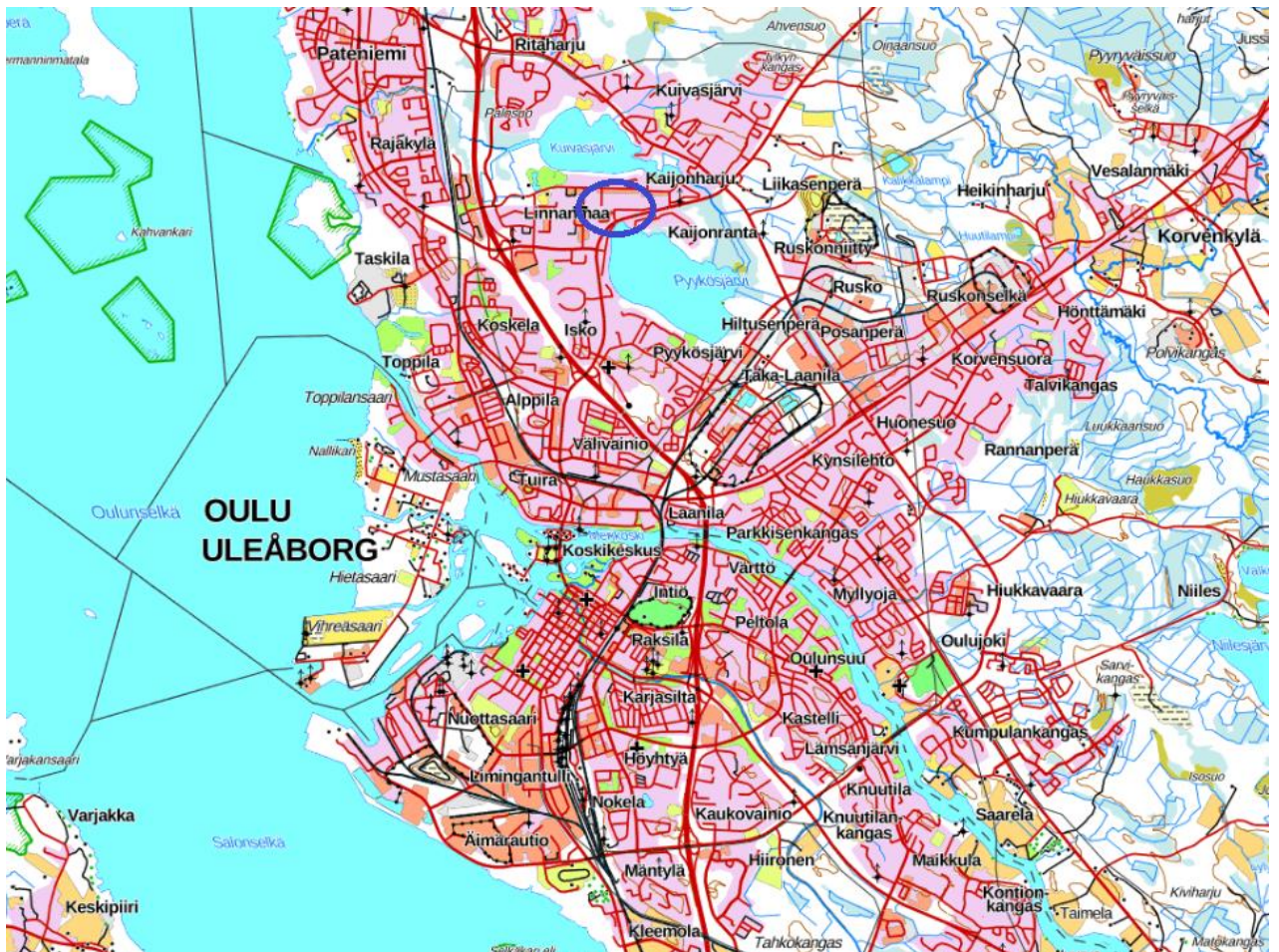
Haitallisista vieraslajeista alueella kasvaa jättitatar-ryhmää ja kurttu-ruusua, ja muista vieraslajeista viitapihlaja-angervoa ja isotuomipihlajaa.

Selvitysalue ei sijoitu viheralueverkoston keskeisille osille, eikä alueella havaittu maankäytössä erityisesti huomioitavia kohteita. Vieraslajien esiintymät tulee poistaa ja lajien leviäminen estää ennen alueelle rakentamista.



2 Johdanto

Kaijonharjun keskuksen alueelle laaditaan asemakaavoja, joita varten Kaijonharjun keskuksen alueelle laadittiin luontoselvitys. Luontoselvitys käsitti linnustoselvityksen, yleispiirteisen kasvillisuusselvityksen sekä arvioinnin alueen soveltuvuudesta luontodirektiivin liitteen IV (a) lajeille. Maastoselvitykset tehtiin 26.5. ja 14.6.2021. Selvitysalue oli kaksiosainen ja osa-alueet sijaitsevat Kaijonharjun kaupunginosassa (Kuva 1).



Kuva 1. Kaijonharjun keskuksen yleispiirteinen sijainti (sininen ympyrä).



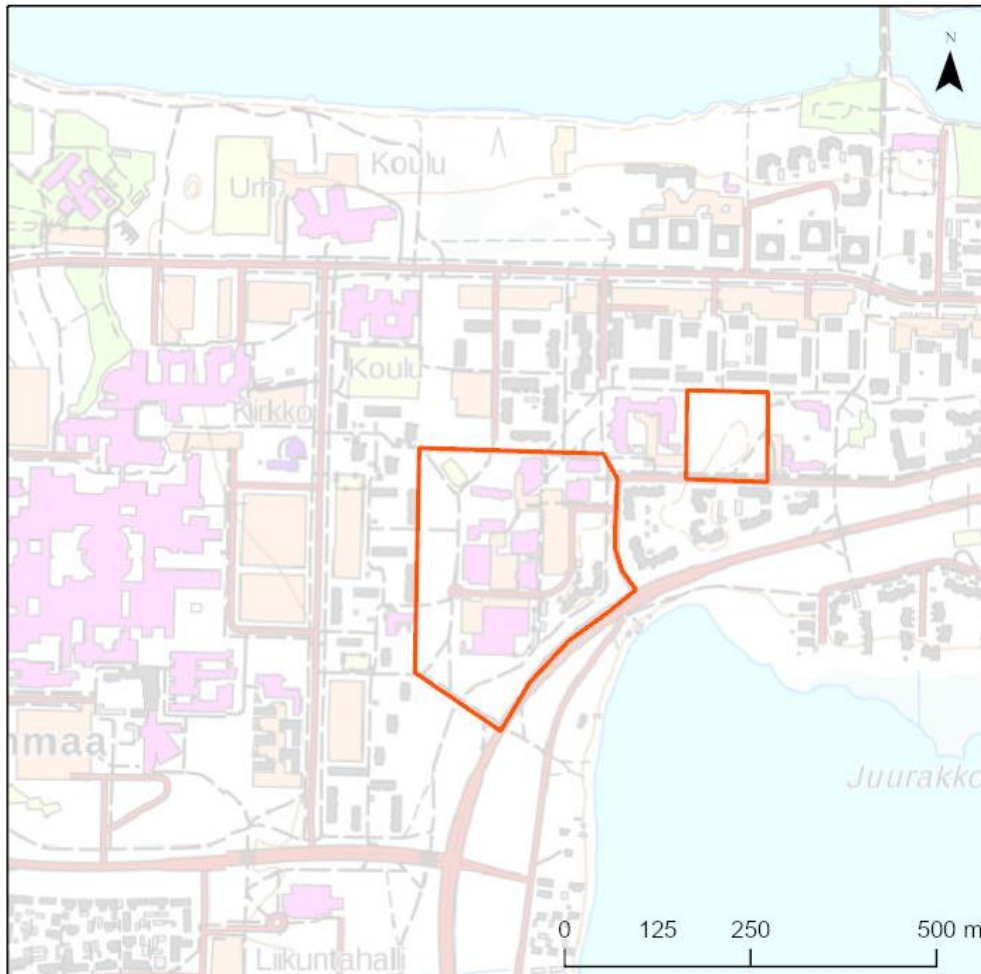
Selvitysalue sisältyy Linnanmaan kaavarunkoalueeseen. Kaavarunko-alueelle on aiemmin tehty linnusto- ja luontotyyppiselvitys vuonna 2018 (Sitowise 2018). Vuoden 2021 selvityksestä vastasi biologi, FM Juha Kiiski (Sitowise Oy).

3 Aineisto ja menetelmät

3.1 Selvitysalue

Selvitysalue oli kaksiosainen (Kuva 2). Pääosan selvitysalueesta muodosti varsinainen Kaijonharjun keskusalue Sammonkadun alueella. Lisäksi selvitysalueeseen kuului pieni erillinen metsikkö Kaijonharjun kirjastorakennuksen ja Kaijonharjun päiväkodin välissä. Selvitysalueen laajuus on yhteensä noin 9,5 hehtaaria.





Kuva 2. Selvitysalue käsitti 8,2 hehtaarin laajuisen Kaijonharjun keskuksen ja sen itäpuolisen 1,3 hehtaarin metsikköalueen.

3.2 Maastonselvitykset

Selvityksen maastokäynnit tehtiin 26.5. ja 14.6.2021. Pesimälinnustonselvitys tehtiin kahden käyntikerran kartoituslaskentana 26.5. ja 14.6.2021. Selvitys tehtiin aamuisin klo 4-10 välisenä aikana. Sää maastokäynneillä oli vaihteleva: +6-14 °C, pilvisuus 4-8/8, tuuli 0-3 m/s.

Luontotyyppien ja kasvillisuuden kartoituksessa selvitysalue kuljettiin läpi siten, että alueella esiintyvistä luontotyypeistä saatiin luotettava



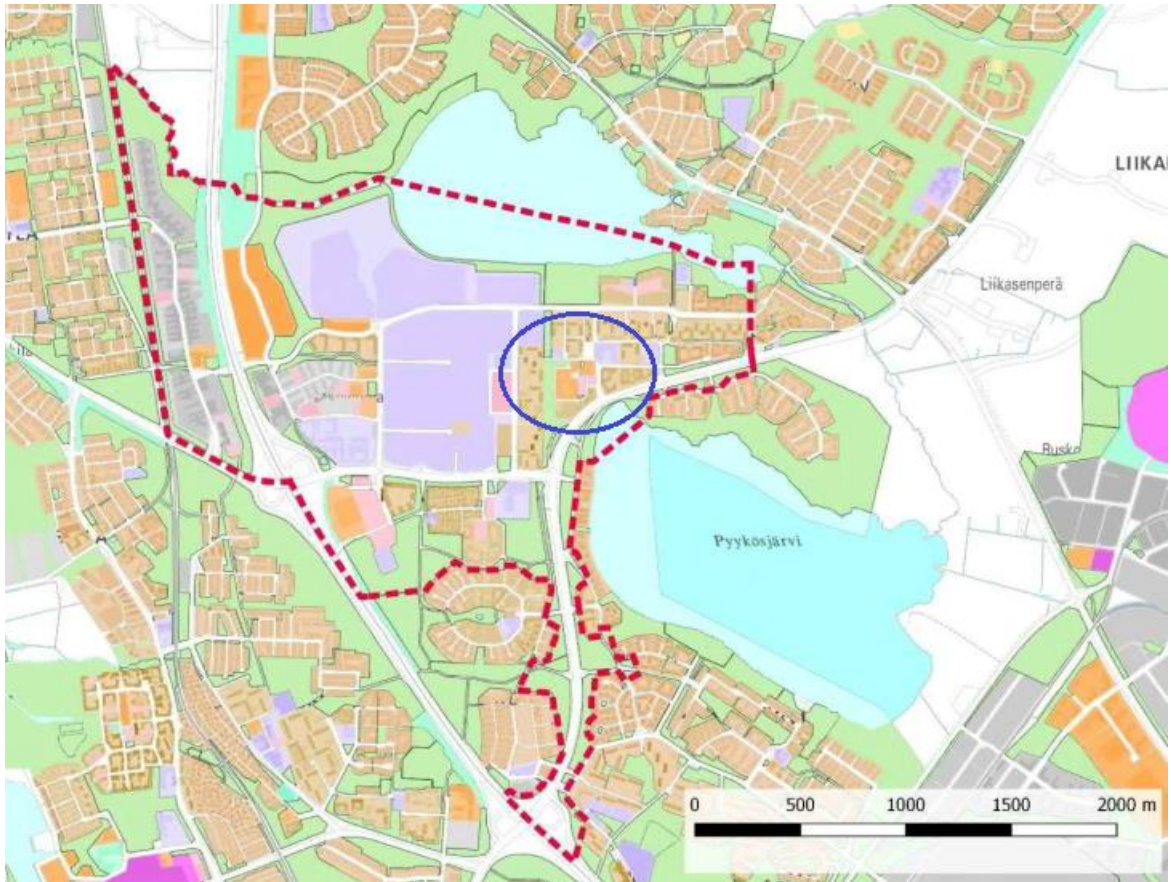
käsitys. Alueella esiintyvien luontotyyppien lisäksi maastokäynnillä pyrittiin erityisesti selvittämään alueen maankäytön suunnitteluun vaikuttavia kohteita, kuten luonnonsuojelulain 29 §, metsälain 10 § tai vesilain 11 § mukaisia luontotyyppisiä tai muita huomionarvoisia luontotyyppikohteita tai suojelullisesti huomioitavaa lajistoa. Selvityksen luontotyypit on luokiteltu tuoreimman luontotyyppien uhanalaisuusarvioinnin (Hyvärinen, ym. 2019) mukaisesti. Talousmetsiä tai hoidettuja kaupunkimetsiköitä ei kuitenkaan luokiteltu varsinaisiin uhanalaisiin luontotyyppisiin, koska ne eivät täytä luonnontilaisen luontotyypin piirteitä (erirakenteisuus, usea puusukupolvi, lahopuu, lajisto). Näin ollen uhanalaisiksi luontotyypeiksi katsotaan tapauskohtaisesti ainoastaan rakenteellisesti laadukkaammat kuviot.

Selvitysalueen soveltuvuutta liitteen IV (a) lajeille on arvioitu sekä lajien levinneisyyden että lajien elinympäristövaatimusten pohjalta. Usealla lajilla levinneisyys ei kata kuin osan Suomesta, eikä siten ulotu selvitysalueelle. Tältä osin levinneisyydeltään selvemmissä tapauksissa lajeja on jätetty tarkastelun ulkopuolelle (mm. matelijat, osa perhosista, korennoista). Liitteen IV (a) lajien elinympäristövaatimuksia on esitetty muun kirjallisuuden ohella mm. ympäristöministeriön vuoden 2017 julkaisussa (Nieminen & Ahola 2017).

3.3 Aiemmat tiedot ja selvitykset kaava-alueella

Lajitietokeskuksen tietopyynnön (Suomen Lajitietokeskus 2021b) perusteella alueelta ei ole tiedossa suojelullisesti huomioitavaa lajistoa. Alueen linnustoa on selvitetty aiemmin vuonna 2018 (Sitowise 2018). Tällöin selvitysalue käsitti Linnanmaan ja Kaijonharjun alueita laajasti, sisältäen valtaosan Linnanmaan urheilualueen kaava-alueesta (Kuva 3).





Kuva 3. Muokattu kuvaote vuoden 2018 maisema- ja luontoselvityksen selvitysaluerajauksesta (Sitowise 2018). Kuvassa sinisellä rinklalla on esitetty Kaijonharjun keskuksen selvitysalueen sijainti.

Vuoden 2018 selvityksessä tämän selvityksen selvitysalueelta tai sen läheisyydestä ei tehty havaintoja maankäytössä huomioitavista lajeista tai luontotyypeistä.



4 TULOKSET

4.1 Pesimälinnusto

Selvitysalueella tehtiin havaintoja yhteensä 21 lajista ja 29 lintuparista, joista valtaosa tulkittiin alueella pesiviksi.

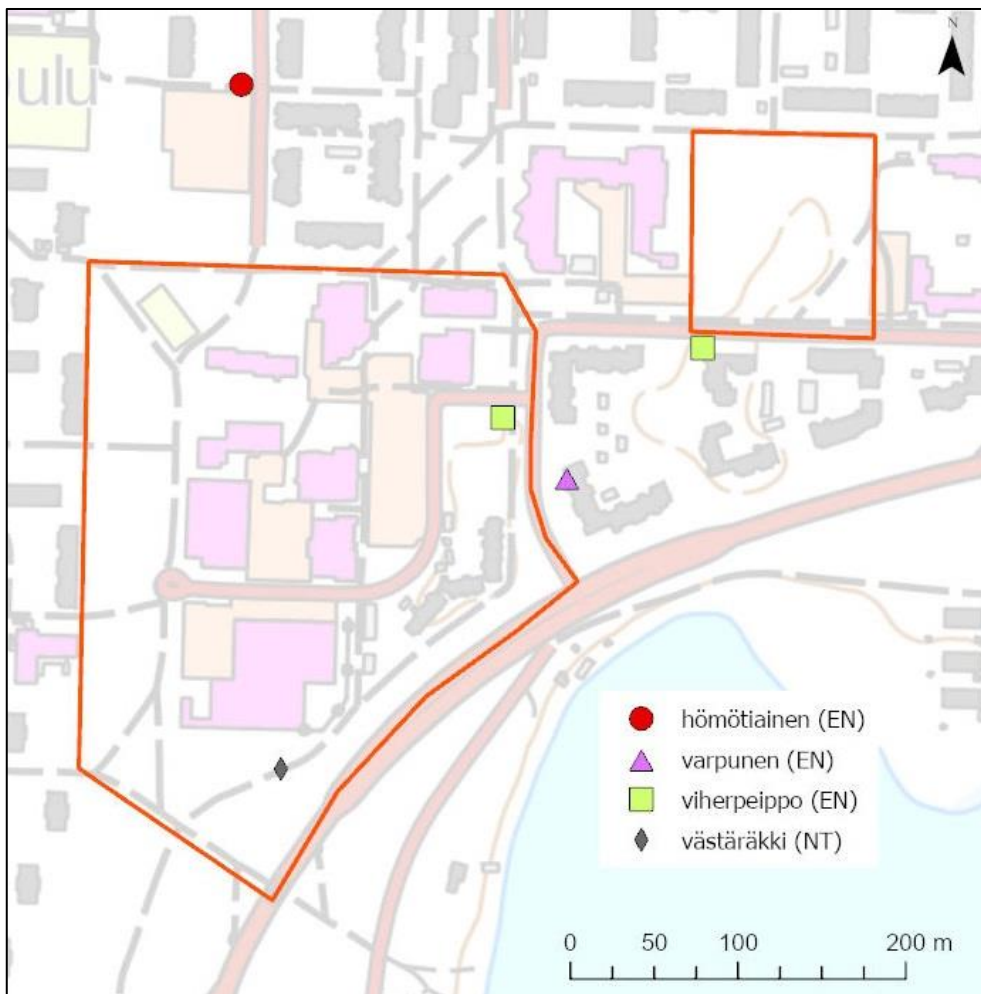
Taulukko 1. Havaitut lajit ja parimäärät (länsi ja itä). UH = kansallinen uhanalaisluokitus. NT = silmälläpidettävä, EN = erittäin uhanalainen. Tyhjä vastaa luokkaa LC, elinvoimainen.

Laji	UH	Länsi	Itä	Pesiminen	Lisätietoa
haarapääsky		1		+	Kaupan "takahallilla" eteläreunalla
metsäkirvinen		1		+	
västäräkki	NT	1		+/-	
punarinta		1		+	Kirjaston reunapiha
leppälintu			1	+/-	
mustarastas			1	+	
räkättirastas		3	2	+	
punakylkirastas		1	1	+	
hernekerttu		2		+	Tapiontien varrella
pajulintu		4	1	+	
harmaasieppo		2	1	+	
kirjosieppo		2		+	
hömötiainen	EN	1		-	
sinitiainen		2		+	
talitiainen		2		+	
varis		1		-	
varpunen	EN	usea		+	
pikkuvarpunen		usea	usea	+	
peippo		3	2	+	pesii ulkopuolella pesii ulkopuolella
viherpeippo	EN	1	1	+/-	
vihervarpunen		1		+	
Yhteensä		29	10		



4.1.1 Huomionarvoiset lajit

Selvitysalueella pesiviksi tulkituista lajeista västäräkki on luokiteltu silmälläpidettäväksi (NT) ja viherpeippo erittäin uhanalaiseksi (EN). Viherpeippo havaittiin Sammonkadun osa-alueella. Eri osa-alueilla tehdyt havainnot saattavat koskea samaa paria.



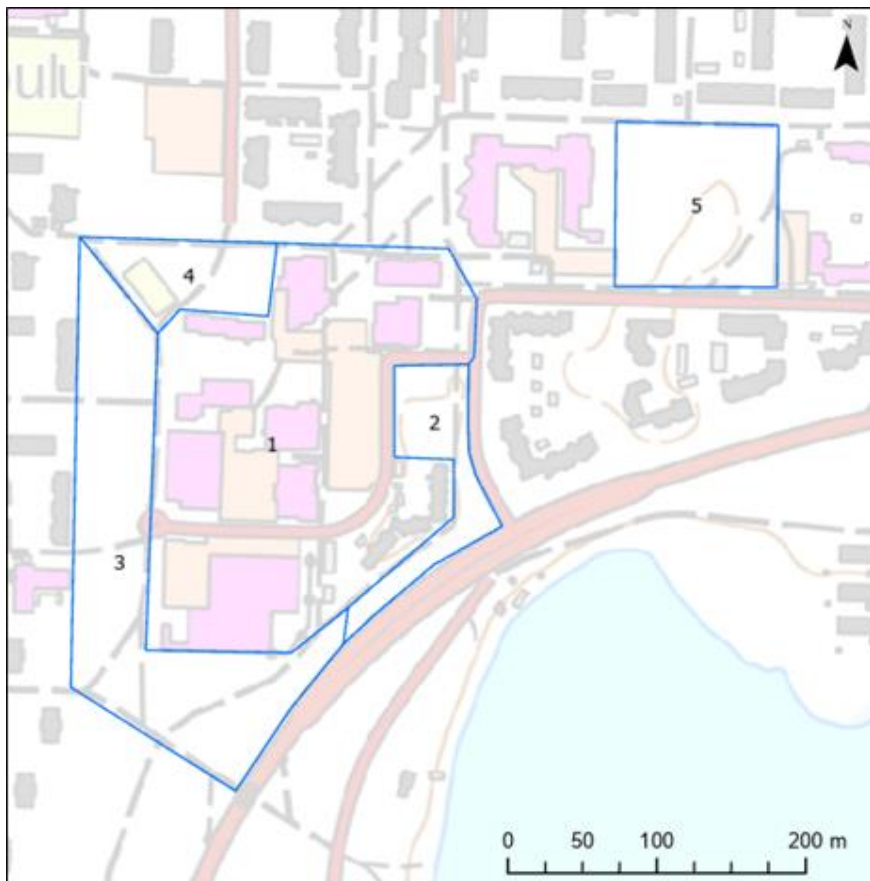
Kuva 4. Huomionarvoisten lintulajien havaintopaikat ja reviirit.

Selvitysalueen ulkopuolella pesiviin lajeihin kuuluvat erittäin uhanalaiseksi (EN) luokiteltu varpunen ja hömötiainen. Varpusten – kuten selvityksessä havaittujen pikkuarpustenkin - pesäpaikat olivat mitä

todennäköisimmin selvitysalueen ulkopuolisissa asuinrakennuksissa. Sammonkadun osa-alueella koiraslintuja havaittiin Kalevalantien varren rakennuksilla. Hömötiainen havaittiin puolestaan toukokuussa Tapiontien varren metsikössä. Lajia on aiemmin tulkittu pesiväksi ainakin Kuivasjärven etelärannan metsissä (Sitowise 2020).

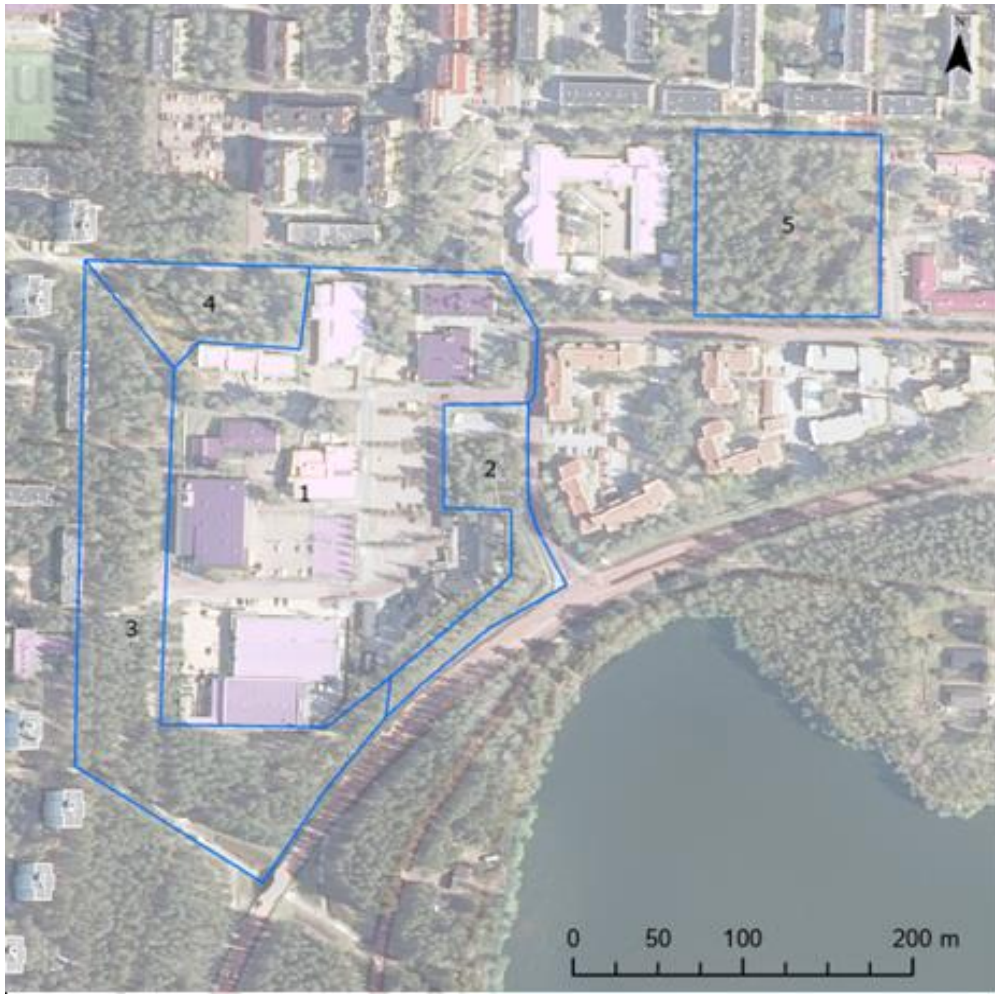
Edellisten lisäksi kartoituksessa havaittiin ylilentävänä erittäin uhanalainen (EN) tervapääsky, jota ei kuitenkaan tulkittu selvitysalueella pesiväksi.

4.2 Luontotyytit ja kasvillisuus



Kuva 5. Luontotyyppikuvioiden rajaukset ja numerointi.





Kuva 6. Luontotyyppikuvioiden rajaukset ilmakuvalla.

Selvitysalue sijoittuu hiekkakankaiden ja entisten soistumien alueelle, joka on sittemmin valtaosin rakennettu. Alueen metsät ovat hoidettuja, lahoppuuttomia, liki yksi-ikäisiä, varttuneita tai melko iäkkäitä kaupunkimetsiköitä. Etenkin tie- ja piha-alueiden ympäristössä metsiköt ovat rehevöityneitä ja kasvillisuudeltaan muuttuneita. Selvitysalueella muuttuneisuus ja kulttuurivaikutteisuus ilmenee mm. pietaryrtin, puna-ailakin, nokkosen, vadelman, kastikoiden ja maitohorsman paikallisena runsautena.



Selvitysalueen itäinen osa-alue on pääosin harventamatonta, kenttäkerrokseltaan muuttunutta, kulttuurivaikutteista lehtomaista kangasta ja tuoretta kangasta ylisilmäntyineen. Kohde sijoittuu vanhojen karttatietojen perusteella alueella aiemmin sijainneelle, pienelle harjumaiselle muodostelmalle (Kaijunharju).

Läntinen osa-alue on valtaosin rakennettua ympäristöä. Osa-alueen reunamilla on hoidettuja tuoreita ja kuivahkoja kankaita. Alueella (etenkin osa-alueen länsi- ja pohjoisosissa) kasvaa kuitenkin myös iäkkäämpiä, yli 100-vuotiaita ylisilmäntyjä. Iäkkäitä ylisilmäntyjä kasvaa myös rakennetun ympäristön alueella, mm. hoidetuilla nurmialueilla.

Selvitysalueella metsäluontotyytit eivät ole rakennepiirteiltään edustavia ja metsiköt ovat lajistoltaan muuttuneita.

Metsäluontotyyppien heikon edustavuuden vuoksi alueen iäkkäämpien mäntyjen maisema-arvojen lisäksi selvitysalueelta ei tunnistettu erityisiä luontoarvoja.

Kuvio 1

Kuvio käsittää rakennetut alueet pihapiireineen ja parkkipaikkoinen. Hoidetuilla nurmi- ja piha-alueilla kasvaa iäkkäitä, yli 100-vuotiaita mäntyjä. Alueen istutuslajeihin kuuluvat mm. angervot (*spiraeea sp.*) ja kurturuusu. Ravintola Caion seinustalla kasvaa myös jättitatar-ryhmää.





Kuva 7. Kuvion 2 pohjoisosa on puolukkavaltaista ja osin voimakkaasti heinittynyttä.

Kuvio 2

Hiekkamaan kuivahkoa kangasta, joka on etenkin pohjoisosastaan ja tienreunoilta kulttuurivaikutteista ja heinittynyttä. Kuvion runsain varpu on puolukka. Pohjoisosa kuviosta on jonkin verran kulunutta. Muulla osalla kuviota kuluneisuus on vähäistä. Alueella ei ole lahopuusta tai iäkkäitä ylispuita. Kuvion puusto on pääasiassa yksi-ikäistä, hoidettua männikköä.





Kuva 8. Kuvion 3 länsireunan tuoreella kankaalla on melko iäkkäitä mäntyjä, mutta puusto on likimain yksi-ikäistä, eikä alueella ole lahoppua.

Kuvio 3

Kuvio on mäntyvaltaista tuoretta kangasta, joka etenkin eteläosissaan on yksi-ikäistä, harvennettua ja varttunutta mäntymetsää. Alueen eteläosa on vanhaa soistumaa, joka ilmenee mm. suopursun esiintymisenä. Kuvion pohjoisosissa kuusi ja koivu runsastuvat ja pihapiirien reunoilla on paikoin lehtojen ja niittyjen lajeja. Nämä eivät kuitenkaan ole kuviolle alkuperäistä lajistoa. Pääosalla alueesta vallitsevat yleiset tuoreen kankaan lajit. Kuvion länsireunalla ja ostoskeskuksen reunalla kasvaa puolestaan paikoin mm. punaherukkaa, niittyleinikkiä, puna-ailakkia, rönsyleinikkiä, nokkosta, rantakukkaa, koiranputkea, pelto-ohdaketta, orvokkia, niittysuolaheinää, kastikat, suoputkea,

metsäorvokkia, mesiangervoa ja ojakärsämöä. Eteläisimmän liikeraennuksen seinustalla kasvaa lisäksi vieraslajeista viitapihlaja-angervoa. Kevyen liikenteen väylän varren istutukset ovat angervoja (*Spiraea sp.*). Kuviolta ei tunnistettu varsinaisia luontoarvoja. Kuvion itäosassa kasvaa kuitenkin yli 100-vuotiaita ylismäntyjä (maisemalliset arvot).



Kuva 9. Kuvion 4 kuivahko kangas on hyvin voimakkaasti kulunut. Tällä kohtaa on sijainnut vanhojen ilamkuvien perusteella aikoinaan tenniskenttä.

Kuvio 4

Kuvio koostuu hiekkapohjaisesta, voimakkaasti kuluneesta, polkujen ja jalankulkureittien halkomasta kuivahkosta kankaasta ja muuttuneesta tuoreesta kankaasta. Kuviolla on sijainnut aikoinaan tenniskenttä. Tällä



osalla alue on voimakkaasti kulunut ja pohjakerroksessa vallitsee paljas hiekkamaa. Hiekkamaan reunoilla kasvaa mm. hiirenvirnaa, koi-vuntaimia, voikukkaa ja vuohenputkea. Tuoreen kankaan osa on harvennettua mäntyvaltaista metsää. Tuoreella kankaalla on vanhoja ylis-mäntyjä ja lehtipuualikasvos. Hakkujätteitä lukuun ottamatta alueella ei ole lahopuuta.



Kuva 10. Kuviolla 5 kirjastorakennuksen reunalla on heinittynyttä kangasta, jonka reunoilla on myös pientareiden lajistoa (mm. maitohorsmat, puna-ailakit ja hiirenvirna).

Kuvio 5

Kuviolla kulkee useita polkuja ja on luonteeltaan rehevöitynyttä kaupunkimetsää. Metsikön ylispuina ovat männyt ja alikasvoksessa koivu ja alueella hyvin runsas pihlaja. Alue lienee alun perin ollut tuoretta



kangasta ja lehtomaista kangasta. Alueen kaakkoisosissa on aikoinaan sijainnut tielinjaus, joka on nykyisin polkuna. Lisäksi eteläosassa kuviota sijaitsee vanhaa kivimuuria ja kaivanto. Etenkin pyöräteiden ja polkujen varsilla sekä alueen avoimissa ympäristöissä vallitsee kulttuurilajisto. Kulttuurivaikutteisuus ilmenee mm. koiranputken, pietaryrtin, pujon, puna-ailakin, heinien ja nokkosen runsautena.

Kuvion länsireunalla on muuta osa-aluetta avoimempaa ympäristöä. Kohde on puustoltaan yksi-ikäistä mäntyvaltaista muuttunutta ja heinittynyttä kangasta. Metsävarvuista runsain on puolukka, mutta alue on voimakkaasti heinittynyt.



Kuva 11. Valtaosa itäisestä osa-alueesta lienee alun perin ollut lehtomaista kangasta, joka on sittemmin muuttunut kasvillisuudeltaan rehevämmäksi. Varsinaisia lehtometsien lajeja havaittiin alueelta niukasti.



Kuvion keski- ja itäosa on alikasvokseltaan melko tiheää, harventamattomaa kulttuurivaikutteista kangasta. Varsinaisia tuoreiden ja lehtomaisten kankaiden lajeja ovat mm. oravanmarja, metsätähti ja metsäalvejuuri. Lehtojen lajeista alueella kasvaa harvinaisena tuomi ja punaherukka (ja puna-ailakki). Muita alueen lajeja ovat mm. ahojökkärä, hiirenvirna, vadelma, rönsyleinikki ja peltokorte. Vieraslajeista alueella kasvaa viitapihlaja-angervoa (yksi suurempi kasvusto kaakkoisosan polun varrella) ja isotuomipihlajantaimia (länsi- ja kaakkoisosan reunoilla). Kuvion eteläosan hiekkamaan töyräällä ja kadun varrella kasvaa paikoin isomaksaruohoa ja *pimpinella*-ryhmän ruusulajiketta (ei kukkinut, ilmeisesti juhannusruusu).

4.2.1 Luonnonsuojelulain, vesilain ja metsälain luontotyypit

Selvitysalueelta ei tunnistettu luonnonsuojelulain 29 §, metsälain 10 § tai vesilain 11 § mukaisia luontotyyppisiä.

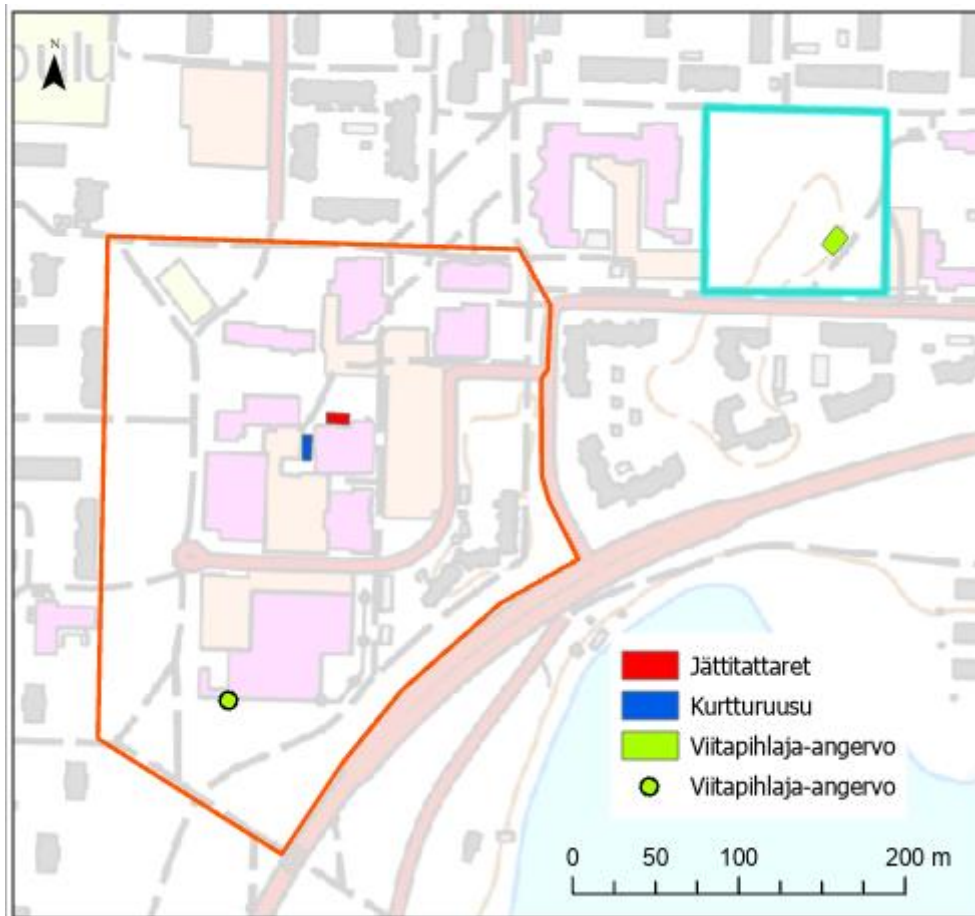
4.2.2 Uhanalaiset tai muu huomionarvoinen lajisto

Selvitysalueella ei havaittu uhanalaisia tai muita huomionarvoisia kasvilajeja.

4.2.3 Vieraslajit

Haitallisista vieraslajeista selvitysalueella kasvaa **kurturuusua ja jättitatarta**. Kurturuusua ja jättitatarta kasvaa läntisen osa-alueen rakennetussa ympäristössä, liikerakennuksen pihalla. Muista vieraslajeista alueella havaittiin viitapihlaja-angervoa ja isotuomipihlajaa. Yksittäisiä viitapihlaja-angervokasvustoja löydettiin kummaltakin osa-alueelta. Isotuomipihlajan taimia havaittiin kuvion 2 pohjoisosissa ja kuvion 5 länsi- ja kaakkoisosissa (ei ole esitetty kartalla).





Kuva 12. Selvitysalueen pistemäiset ja aluemaaiset vieraslaji-havainnot.

Vieraslajeja koskeva lainsäädäntö

Laki vieraslajeista aiheutuvien riskien hallinnasta 1709/2015 (voimaantulo 2016) täsmentää EU:n vieraslajiasetuksen määräyksiä mm. haitallisten vieraslajien leviämisen ehkäisemisestä ja vähentämisestä. Lain nojalla on annettu valtioneuvoston asetus vieraslajeista aiheutuvien riskien hallinnasta 704/2019, jolla kumottiin vuonna 2016 voimaan tullut ensimmäinen vieraslajiasetus.

Vieraslajilain 4 §:n mukaan kiinteistön omistajan tai haltijan on huolehdittava kohtuullisista toimenpiteistä kiinteistöllä esiintyvän EU:n luetteloon kuuluvan tai kansallisesti merkityksellisen haitallisen vieraslajin hävittämiseksi tai sen leviämisen rajoittamiseksi, jos haitallisen vieraslajin esiintymästä tai sen leviämisestä voi aiheutua merkittävää vahinkoa luonnon monimuotoisuudelle taikka vaaraa terveydelle tai turvallisuudelle. Toimenpiteiden kohtuullisuutta arvioitaessa on otettava huomioon haitallisen vieraslajin hävittämiseen tai leviämisen rajoittamiseen käytettävissä olevat tavanomaiset keinot, toimenpiteistä aiheutuvat kustannukset sekä toimenpiteillä saavutettavissa oleva hyöty suhteessa kustannuksiin.

Kansallisesti merkityksellisiä haitallisia vieraskasvilajeja ovat: alaskanlupiini, hamppuvillakko, tarhatatar, japanintatar, sahalinintatar (edelliset kolme lajia kuuluvat ryhmään **jättitattaret**) kanadanvevirutto, komealupiini, **kurtturuusu** ja lännenpalsami. Kansallisen asetuksen lajilistan lisäksi EU:n asetuksella haitallisiksi vieraslajeiksi on koko unionin alueella säädetty mm. jättiputket (armenian-, kaukasian- ja persianjättiputki) ja jättipalsami. Näitä lajeja ei myöskään saa kasvattaa tai päästää ympäristöön ja lisäksi lajeja koskevat vieraslajilain 4 §:n mukaiset torjuntavelvoitteet.



4.3 Soveltuvuus luontodirektiivin liitteen IV (a) lajeille

Suunnittelualueelta tai sen läheisyydestä ei ole tiedossa havaintoja luontodirektiivin liitteen IV (a) lajeista. Liitteen IV (a) lajeista suunnittelualueella tai sen vaikutusalueella voisi sijainnin (kaupunkirakenne), elinympäristöjen rakenteen ja laadun puolesta esiintyä lähinnä lepakoita. Lepakoista Oulun tasalla esiintyy lähinnä pohjanlepakkoa. Havaintotietojen valossa viiksi-/isoviiksisiiipalla ja vesisiipalla levinneisyys ei ulotu Oulun tasalle ja pikkulepakko on puolestaan satunnainen (Suomen lajitietokeskus 2021a).

Lepakot

Kaava-alueella ei havaittu lepakoiden lisääntymis- ja levähdyspaikoiksi hyvin soveltuvia rakennuksia. Kaijonharjun keskuksen rakennukset ovat pääasiassa ilmastoituja ja peltiverhoiltuja liikerakennuksia, tai tiiliverhoiltuja rakennuksia. Ilmastoituja ja peltiverhoiltuja rakennuksia ei katsota lepakoille lainkaan soveltuviksi. Tiiliverhoillut rakennukset ovat puolestaan lepakolajeille melko huonosti sopivia. Alueen muihin rakennuksiin kuuluu Sammonkadun ja Alakyläntien väliset kolmikerrokset, puiset asuinrakennukset. Melko uusina asuinrakennuksina ne eivät todennäköisesti sovellu lepakoille. Alueelta ei löydetty kellareita tai muita horrostamiseen soveltuvia paikkoja.

Muita luontodirektiivin liitteen IV (a) lajeja ei tässä yhteydessä katsota tarpeelliseksi käsitellä tarkemmin.





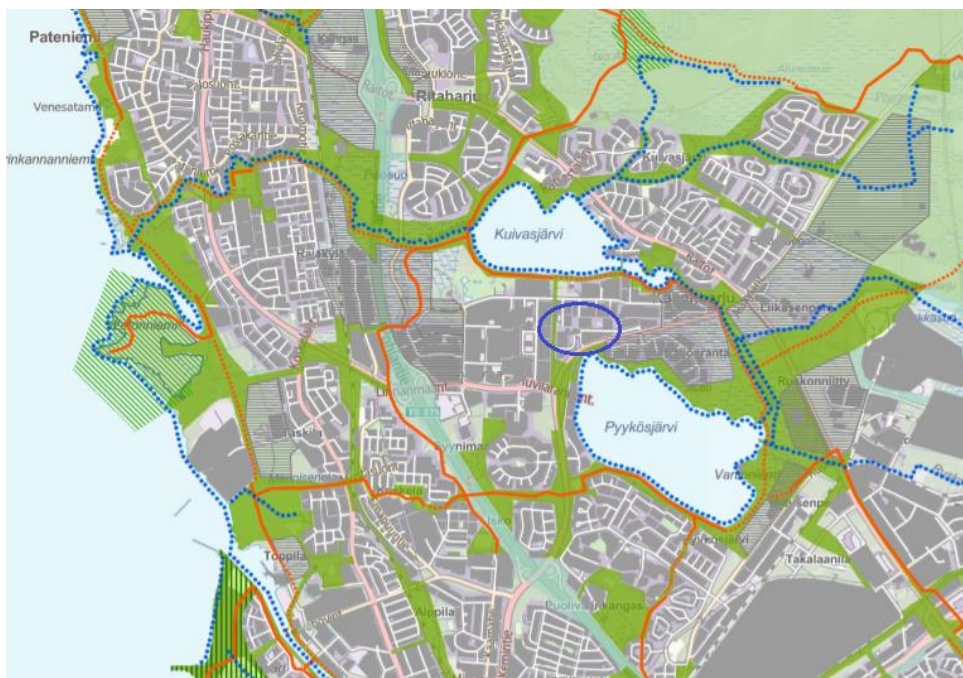
Kuva 13. Valtaosassa tiiliverhoilluista rakennuksista ei ole ulkoa arvioituna lepakoille soveltuvia rakenteita lainkaan.



Kuva 14. Osassa tiiliverhoiltuja rakennuksia on lepakonmentäviä rakoja, mutta yläkattorakenteet ovat hyvin matalat, eikä ne sovellu kovinkaan hyvin lepakoille.

5 Viherverkosto

Oulun viheralueverkosto ja luonnon monimuotoisuus (VILMO) -suunnitelmassa (Oulun kaupunki 2014) on tunnistettu Oulun alueen viheralueverkosto ja mm. alueen tärkeimmät luonnon arvot yleiskaavoitusta varten. Viheralueverkostossa Kaijonharjun keskuksen selvitysalue sijoittuu rakennetun ympäristön alueelle (Kuva 15), jonka pohjoispuolella sijaitsee Kuivasjärven ranta-alueillekin sijoittuva ekologinen yhteys.



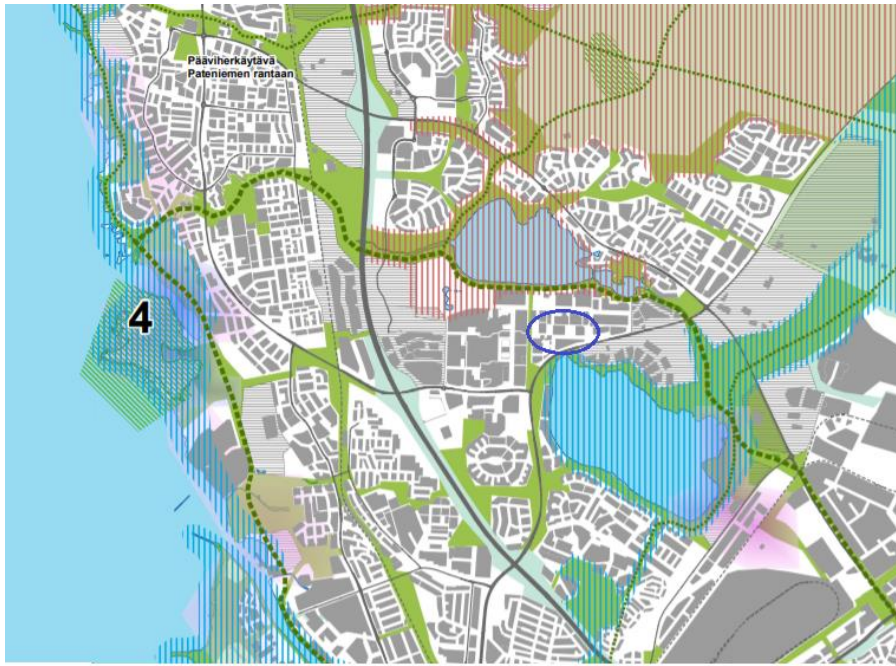
Selitteet

- | | | |
|--|------------------------------------|-----------------------------------|
| — Oleva virkistysyhteys viheralueella | •••• Vesistö ekologisena yhteytenä | ■ Suojaviheralue (EV) (2) |
| ••••• Virkistysyhteyden tarve viheralueella | ■ Uhanalaiskeskittymä (4) | ■ Rakennettu alue (3) |
| ••••• Viheryhteyden tarve rakennetulla alueella | ■ Monimuotoisuuskeskittymä (4) | ■ Rakentamiseen varattu alue* (2) |
| Keskuspuisto (keskeinen virkistysalue) | ■ Suojelualue (3) | |
| ■ Virkistysalue (V,VU) (lähdeviittaus 2) | □ Natura-alue (1) | |
| ■ Maa- ja metsätalousvaltainen alue (M,MA,MU,MY) (2) | | |
| ■ Hautausmaa-alue (EH) (2) | | |
| ■ Loma- ja matkailualue (RA,RM,RP) (2) | | |

Kuva 15. Muokattu kuvaote VILMO-suunnitelman liitekartasta Oulun viheralueverkosto ja luonnon monimuotoisuus - Viheralueverkosto. Selvitysalueen sijainti on merkitty sinisellä ympyrällä.



Maankäytön suositusten osalta kohde sijoittuu niin ikään rakennettuun ympäristöön, kaupunkialueen toiseksi sisimmän viherkehän eli ns. sisäkehän, eteläpuolelle (Kuva 16). Sisäkehään kuuluvat mm. Oritkarin ranta, Hirosen ulkoilualue, Oulujokivarsi, Oulujoen hautausmaa, Pyykösjärvi, Kuivasjärvi ja Letonniemi. Läheisistä järvistä Pyykösjärvi kuuluu viherverkoston tärkeisiin osiin ja Kuivasjärvi kehitettäviin osiin.



Selitteet

|||| Tärkeä vihervaluoverkoston osa

Alueisiin sisältyy

- Ydinviheralue
- Merenrannan viherakseli
- Kaupunginajan varren viherkiila
- Oulujoen rantojen viherkiila
- Pyykösjärven - Kalimenojan viherkiila

|||| Kehitettävä tärkeä vihervaluoverkoston osa

Alueet ovat osa ulkokehää

↔ Viherkehä (ydinkehä, sisäkehä, ulkokehä)

↔ Pääviherkäytävä

▨ Suojelualue (lähdeviittaus 4)

□ Natura-alue (2)

▨ Monimuotoisuuskeskittymä (6)

▨ Uhanalaiskeskittymä (6)

▨ Virkistysalue (V,VU) (5)

▨ Maa- ja metsätaloustalouden alue (M,MA,MU,MY) (5)

▨ Loma- ja matkailualue (RA,RM,RP) (5)

▨ Hautausmaa-alue (EH) (5)

▨ Suojaviheralue (EV) (5)

— Tie (1)

— Rautatie (1)

▨ Rakennettu alue (4)

▨ Rakentamiseen varattu alue* (5)

▨ Vesistö (1)

Kuva 16. Muokattu kuvaote VILMO-suunnitelman liitekartasta Oulun vihervaluoverkosto ja luonnon monimuotoisuus – Luonnon ja maiseman suositukset maankäytölle. Selvitysalueen sijainti on merkitty sinisellä ympyrällä.



6 Maankäytön suositukset

Luontoselvityksen tulosten perusteella ei ole esittää alueelle maankäytön rajoitteita. **Maankäytössä on huomioitava alueen vieraslajiesiintymät. Haitalliset vieraslajiesiintymät (kurtturuusu, jättitattaret) tulee poistaa ennen varsinaista rakentamisvaihetta ja niiden leviäminen tulee estää asianmukaisin rajoittein (mm. haitallisten vieraslajiesiintymien maamassojen käyttökielto maisemoinnissa).** Samoja toimintaperiaatteita suositellaan noudatettavan myös muiden vieraslajien kohdalla.



7 Viitteet

Hyvärinen, E., Juslén, A., Kemppainen, E., Uddström, A. & Liukko, U.-M. (toim.) 2019: Suomen lajien uhanalaisuus – Punainen kirja 2019. Ympäristöministeriö ja Suomen ympäristökeskus, Helsinki. 703 s.

Kontula, T. & Raunio, A. (toim.) 2018: Suomen luontotyyppien uhanalaisuus 2018 – Luontotyyppien punainen kirja. Osa 2 - luontotyyppien kuvaukset. Suomen ympäristö 5/2018. Suomen ympäristökeskus ja Ympäristöministeriö, Helsinki. 925 s.

Maanmittauslaitos. Avoimien aineistojen tiedostopalvelu.

Nieminen, M. & Ahola, A. (toim.) 2017: Euroopan unionin luontodirektiivin liitteen IV lajien (pl. lepakot) esittelyt. Suomen ympäristö 1/2017: 1–278.

Oulun kaupunki 2021. Oulun kaupungin karttapalvelu.

Sierla, L, Lammi, E., Mannila, J. & Nironen, M. 2004. Direktiivilajien huomioon ottaminen suunnittelussa. Suomen ympäristö 742, Luonto ja luonnonvarat, s. 114.

Sitowise 2018. Linnanmaa-Kaijonharjun luonto- ja maisemaselvitys. 5.9. 2018.

Suomen lajitietokeskus. 2021a. Laji.fi-sivuston lepakkolajien lajiesittelyt <https://laji.fi/taxon/MX.50471>>

Suomen lajitietokeskus. 2021b. Tietopyyntö 06/2021.

Vanhat painetut kartat- karttapalvelu. < <https://vanhatkartat.fi/#12.6/65.0088/25.46912>>, luettu 27.9.2021. Maanmittauslaitos.

