

Kevyt luonto- ja maisemaselvitys Linatintie 18 90240 Oulu

Antti Rönkä
FT, biologi
p. 040 5280696
antti.ronk (at) gmail.com
14.6.2023

1. Johdanto

Joonas Hokkanen tilasi 29.5.2023 kevyen luonto ja maisemaselvityksen perikunnan tonteille osoitteessa Linatintie 18 90240 Oulu asemakaavan muutosta varten. Tonteista isommalla on purettavat omakotitalo, sauna ja kolme varastoa. Aikeissa on jakaa kokonaisuus kahdeksi ok-tontiksi.

Tällä noin 2500 m²:n alalla ei ole uhanalaisia luonnonsuojelulailla suojeltuja luontotyyppisiä, metsälain erityisen tärkeitä elinympäristöjä, vesilain suojaamia pienvesiä tai muita arvokkaita luontotyyppisiä, joten kevyt luonto- ja maisemaselvitys riittää.

Oulun kaupungilta tullut evästys:

Selvitykset toimivat suunnitelmien lähtötietoina, joiden mukaan suunnitteluratkaisuja voidaan perustella. Selvityksestä käy ilmi mikä on alueella arvokasta tai kehitettävää kasvillisuuden, pesimälinnuston ja mahdollisten lepakkojen osalta ja siten maankäytössä huomioitava. Katselmuksen voi hoitaa riittävän asiantuntemuksen omaava henkilö touko-kesäkuun vaihteessa. Puustokartoituksessa tontilta selvitetään lajit ja osoitetaan kartalla puustoryhmien sijainti. Myös pohjakasvillisuus on hyvä kuvata. Mahdolliset maisemapuut valokuvataan ja korostetaan yksittäin kartalle. Mahdollisten lepakoiden osalta tulee olemassa olevat rakennukset tarkastaa pesien tai muuhun oleskeluun ja talvehtimiseen viittaavien merkkien osalta. Myös mahdollinen tontilla oleva laho- ja kolopuusto tulee kartoittaa.

2. Kohteen yleiskuvaus

Kohde sijaitsee Iinatin omakotialueen reunalla Linatintien pohjoispään tuntumassa. Sen itä- ja pohjoisreuna rajoittuvat naapurien pihapiiriin, etelälaita Linatintiehen ja länsiraja pusikoituneeseen peltoon. Tontti on osin sekametsäinen. Huomattavan osan siitä peittää rautaromu, autonraadot, junavaunu ja muu vastaava (kuva 6). Rakennusten ja sisäänajotien (kaakkoiskulmauksessa) kohta on melko tasainen, kun taas länsireuna laskee muutaman metrin melko jyrkästi.

3. Maastotyöt

Selvitin linnuston, puulajit, kasvillisuuden sekä laho- ja kolopuuston useilla käynneillä 29.5.–12.6.2023. Laulavat, varoittelevat ja paikalla pistäytyneet ja ruokailevat linnut merkitsin muistiin., samoin kuin naapuritonteilla laulavat. Yli lentävistä en pitänyt lukua.

Samoilla käynneillä laadin karttapohjan ja mittasin mahdollisten maisemapuiden sijainnin. Niiden läpimitan mittasin rinnan korkeudelta mittasaksilla. Kasvilajilistaa kartutin sitä mukaa kun ristiin rastiin kävellessäni uusia lajeja huomasin.

Pohjanlepakko on tällaisessa kuivan maan paikassa näillä seuduilla todennäköisin lepakkolaji, joka voisi asustaa rakennuksissa tai luonnonkoloissa. Varaston ja päärakennuksen vintillä kävin 12.6. 2023 etsimässä jälkiä lepakoista. Saman päivän iltana klo 22.50–23.50 kävelin alueella ja sen liepeillä lepakkotutka Magenta Bat5:n kanssa. Se muuntaa lepakoiden äänet ihmiskorvin kuultaviksi.

Maastokäynnit: 29.5. lyhyt tutustumiskäynti, 6.6. klo 7.11–11.20 kasvit, linnut, puuston kartoitus, 7.6. klo 8–12 samoin, 12.6. klo 8.10–10.10 samoin sekä lepakkopiilojen tarkastus, klo 22.40–23.40 lepakoiden kuuntelu.

4. Tulokset

Pohja- ja kenttäkerros

Siellä täällä säilyneiden alkuperäisen kasvillisuuden laikkujen perusteella paikalla on ollut lähinnä kuivaa ja tuoretta kangasmetsää. Vahva kerros neulaspujoista kariketta peittää rakennusten ja roinakasojen ulkopuolella maan. Pohjakerros (sammalet) niukka, seinä- ja kerrossammalta on lähinnä puolukkavarvikoissa.

Kenttäkerroksessa kasvaa joka puolella oravanmarjaa, käenkaalia, metsätähteä ja metsälauhaa. Alkuperäisen kangaskasvillisuuden laikuissa on puolukkaa, vähän mustikkaa ja juolukkaa. Iinatintien varren valoisalla pientareella varvikon seassa kasvaa niittysuolaheinä, kevätpiippo, kultapiisku, kanerva, hiirenvirna, sarjakeltano, maitohorsma, siankärsämö ja niittynätkelmä. Alueen länsireunalla, joka rajoittuu pusikoituneeseen peltoon, kasvaa karhunputki, mesimarja, poimulehti, koiranputki, puna-ailakki, peltoohdake ja metsäimmarre. Muita lajeja: kangasmaitikka, piharatamo, vanamo, talvikkilaji, valkoapila, puna-apila, keltamaksaruoho ja peltokorte. Joitakin kukkimattomia ja kasvunsa alussa olevia ruohoja ja heiniä on todennäköisesti jäänyt huomaamatta. Jotain kukkimatonta nurmikka- ja röllilajia näkyi. Lisäksi kenttäkerrokseen voidaan lukea lukuisat tuomen ja pihlajan pienet siementaimet.

Haitallisia vieraslajeja ei alueella kasva.

Kenttäkerroksen lajisto on tavanomaista, yleistä metsä- ja kulttuurilajistoa.

Laho- ja kolopuut

Kolopuita ei löytynyt. Lahopuuta on niukasti. Jokunen ranteenvahvuinen ja yksi paksumpi kuusenranka maassa (kuva 8), päärakennuksen länsipuolella läpimitaltaan 15-senttinen kuusikonkelo, muutama pystyyn kuollut ohkainen koivu ja kuusi.

Lintulajisto

Lajisto on tavanomaista puustoisien omakotialueen ja metsänreunan lajistoa. Näiden lajien reviiristä osa on tutkitulla alueella: pajulintu (pesä löytyi), kirjosiippo, peippo, tiltalti, hernekerttu, varis ja käpytikka. Naapuritonteilta kuului korppi, räkättirastas, sepelkyyhky, leppälintu, lehtokerttu, mustapääkerttu, punavarpuunen ja laulurastas.

Lepakot

Päärakennuksen vintin lattialta löydetty n. 10 papanaa hajotin pirttuun, tarkastelin niitä preparointimikroskopilla ja vertasin niitä pohjoissavolaisten pohjanlepakoiden ja oululaisten pikkujyrsijöiden papanoihin. Lepakoiden papanat tunnistaa sulamattomista saalishyönteisten kitiiniosista, joita ei jyrsijöiden ulosteissa ole lainkaan. Vintiltä löytyneet papanat ovat lepakoiden, todennäköisimmin siis pohjanlepakon. Koska päärakennuksen vintillä oli lepakon papanoita niukasti eikä lainkaan sellaisia papanakasoja, joita syntyy lepakoiden lisääntymisyhdyskunnan asustaessa paikalla pitkään, jopa sukupolvien ajan, voidaan päätellä lepakoiden käyttäneen paikkaa vain päiväpiilona satunnaisesti. Varaston 1 vintillä näkyi pari papanaa, eikä sielläkään ollut merkkejä pitkäaikaisesta oleilusta.

Lepakkotutkalla ei ääniä kuultu.

Puusto

Yleiskuva on sisäänajotien ja pihan ulkopuolella metsäinen. Pihamaan, rakennusten ja roinakasojen ulkopuolella on varjoisaa ja paikoin tiheää sekametsää, mänty, kuusi ja rauduskoivu pääpuita, valtapuuston korkeus 20–25 m. Muut puut ja pensaat: haapa, hieskoivu, pihlaja, tuomi, raita, kiiltopaju, harmaaleppä, kataja ja punaherukka.

Alemanpa mitat tarkoittavat rinnan korkeudelta mitattua läpimittaa.

Yli 40-senttisiä kilpikaarnaisia mäntyjä on toista kymmentä, joista muutama jopa yli puolimetrisen. Luoteisnurkalla (rajalla?) on läpimitaltaan yli 60-senttinen rauduskoivu (kuva 7), toisaalla yksi 40-senttinen. Pari 40-senttistä kuusta kasvaa alueella.

Lounaisnurkan tuntumassa kasvaa muutama 20-30 senttinen haapa (kuva1).

Yksi 20 cm vahvuinen raita kasvaa pihamaan reunalla, muut puumaiset raidat ovat noin 10 cmn vahvuisia. Tienvierustalla kasvaa raitapensaita ja jokunen kiiltopaju.

Suuri osa yllämainituista puista kasvaa tontinjärjestelyluonnoksessa mainitulla ”istutettavalla tontin osalla” tai uudisrakennusten kohdalla (kuvat 2 ja 3), joten ne kaadetaan. Luonnonsuojelullista tappiota tästä ei koidu. Mitkä alueen puista aikanaan jätetään maisemapuiksi, riippuu rakennusten sijainnista ja asukkaiden näkemyksistä.

Puuston tiheyden vuoksi monen yksittäisen puun kuvaaminen ei onnistunut, mutta yllämainitut kilpikaarnamännyt ovat keskenään samaa kokoluokkaa; kuva 4 malliksi.

5. Suosituksia

Keveyden luontoselvityksen perusteella asemakaavan muutokselle ei ole esteitä. Alueen kasvi- ja lintulajistossa ei ole erityistä suojeltavaa, ja lajit ovat yleisiä ja niiden populaatiot elinvoimaisia. Purkamisen myötä häviävät lepakoiden satunnaiset päiväpiilopaikat voi korvata ripustamalla puihin lepakonpönttöjä. Ohjeita on vaikkapa Luonnontieteellisen keskusmuseo Luomuksen sivuilla <https://www.luomus.fi/fi/rakenna-lepakkopontto> .

Suurin osa selvityksen alueesta jää rakennusten ja pihamaan alle. Pihapuiksi harvinaisen komeista, kilpikaarnaisista männyistä alueen länsipuoliskolla (E-J, kuva 1) monet voi säilyttää, samoin kuin osa länsireunalla kasvavasta koivikosta (kuva 8). Haapa on avainlaji, lukuisien muiden lajien elinympäristö. Lounaisnurkalla kasvavat läpimitaltaan 25–30-senttiset haavat kannattaa jättää kasvamaan (kuva 5, kuvan 1 puut A-C), samoin kuin niiden tuntumassa seisova tukeva, 40-senttinen kuusi (D, kuva 1). Tontin siivouksen aikana on syytä suojata jätettäväksi harkittuja puita romun- ja maansiirtokoneilta.

6. Kirjallisuutta

Vilpa, E. (toim.) 1999: Oulun luonto. -Kustannus Pohjoinen

Aleksi Lehikoinen, Aili Jukarainen, Markku Mikkola-Roos, Antti Below, Teemu Lehtiniemi, Jorma Pessa, Ari Rajasärkkä, Jukka Rintala, Pekka Rusanen, Päivi Sirkiä, Juha Tiainen & Jari Valkama. Linnut. Julk.: Hyvärinen, E., Juslén, A., Kemppainen, E., Uddström, A. & Liukko, U.-M. (toim.) 2019. Suomen lajien uhanalaisuus – Punainen kirja 2019.

Ympäristöministeriö & Suomen ympäristökeskus. Helsinki. s. 560–570.

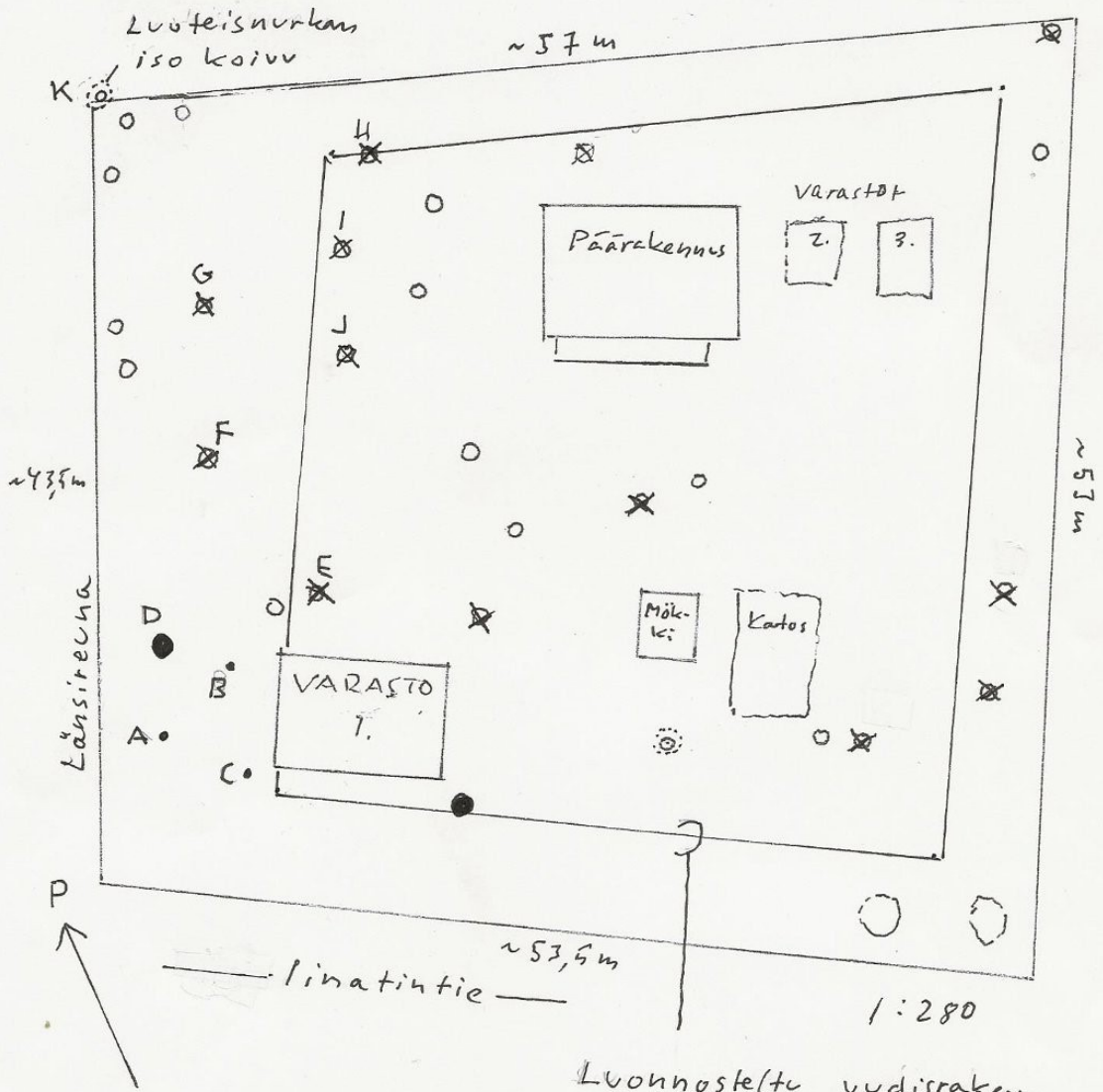
Selvitysalue nykyisine rakennuksineen

Mahdollisia maisemapuita A-K

⊗ Mänty, \varnothing yli 40cm ○ MvV iso ohko mänty

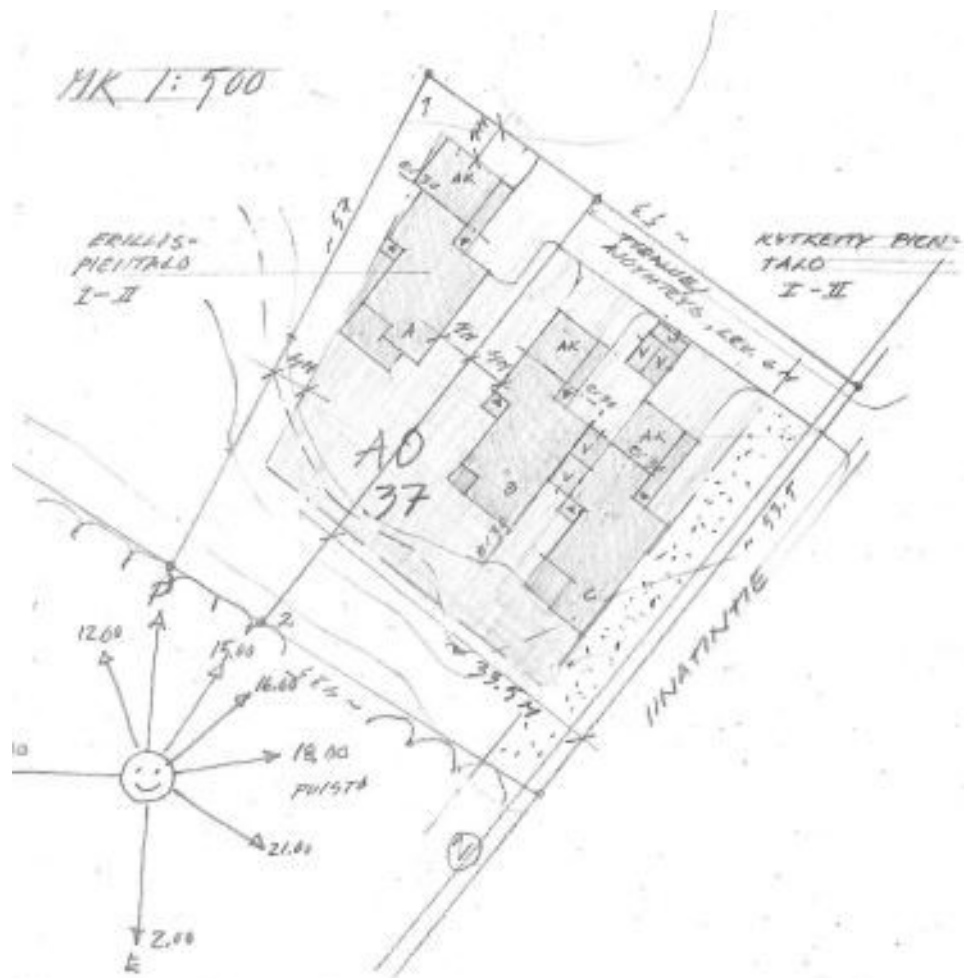
● Kivi ⊙ Koivu

• Haapa



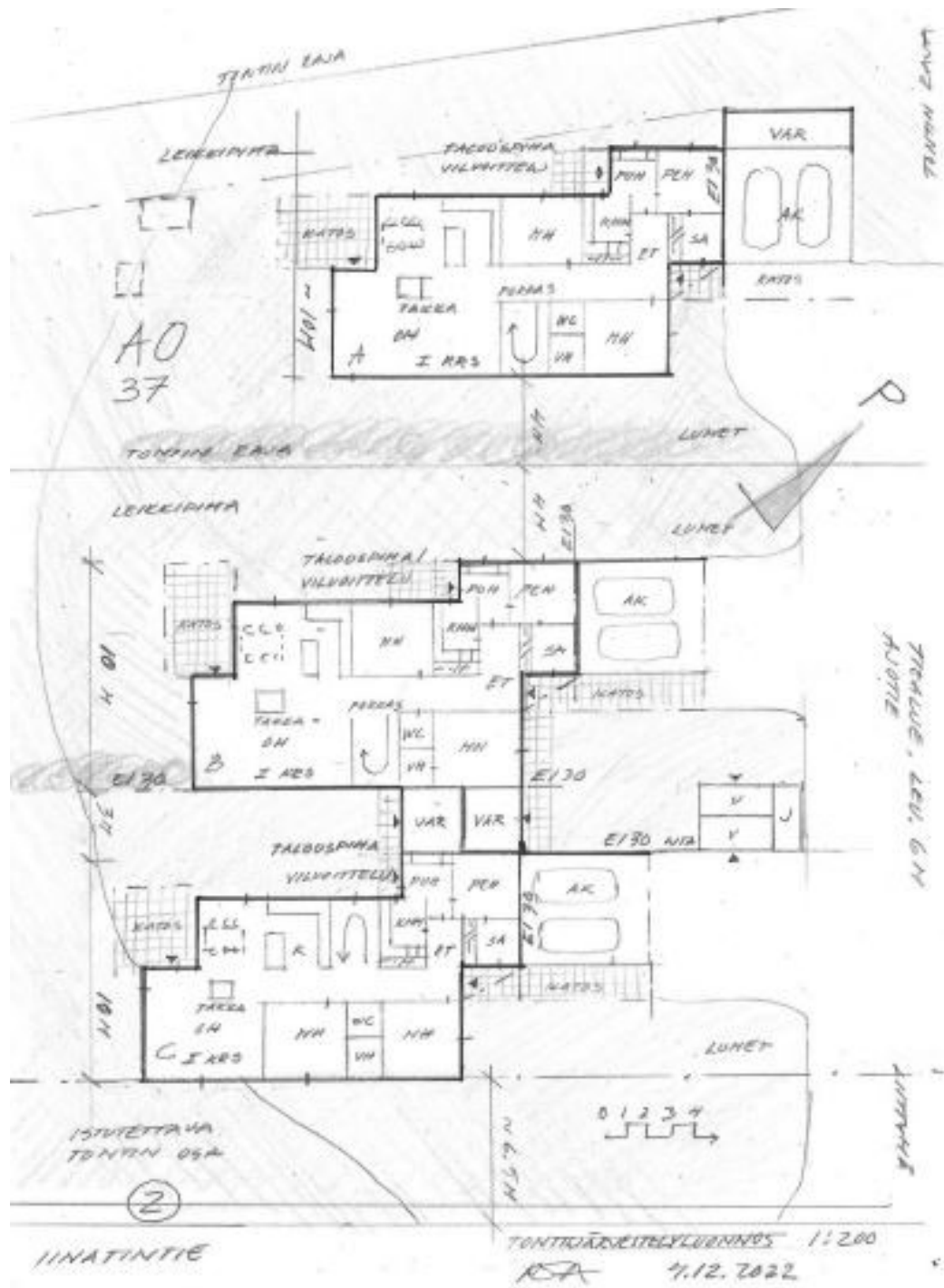
Luonnosteltu uudisrakennusten ja istutusten alue

Kuva 1. Selvitysalue nykyisine rakennuksineen, mahdollisia maisemapuita, luonnosteltu uudisrakennusten ja istutusten alue



LUONNOS/TONTIN
 UUDELLEENJÄRJESTELY
 4.12.2022 DA

Kuva 2. Luonnos tontin uudelleenjärjestelyksi / Arkkitehtitoimisto Ritva Tiihonen-Anttila



. Kuva 3. Tontinjärjestelyluonnos / Arkkitehtitoimisto Ritva Tiihonen-Anttila



Kuva 4. Isot männyt (puut A-L kuvassa 1) ovat tällaisia, yli 20-metrisiä ja kilpikaarnaisia



Kuva 5. Haavat (kuvan 1 puut A-C) ja kuusi (D) Varasto 1:n länsipuolella



Kuva 6. Näkymä pihamaan reunalta



Kuva 7. Iso koivu luoteisnurkan tuntumassa



Kuva 8. Länsireunan rauduskoivuja ja kaatunut kuusi