



Kevyt maisemaselvitys

Virpiniemi – Kellonlahti ja Meriniemi

Sisällys

Virpiniemen kevyt maisemaselvitys.....	3
Johdanto	3
Oulun viheralueverkosto ja monimuotoisuusselvitys VILMO-suunnitelma.....	3
Historia.....	4
Kellonlahti.....	5
Metsäkulman ja Peninkulman tontit.....	5
Karheikkotien ja Hiittikujan tontit	7
Griinikaarten tontit	8
Kellonlahden maisema jatkossa.....	8
Meriniemi.....	9
Hedmanssonintien alue	9
Meriniemenraitin alue	10
Meriniemen maisema jatkossa.....	14
Suosituksat jatkoon.....	14
Lähteet	15
Liitteet	15

Virpiniemen kevyt maisemaselvitys

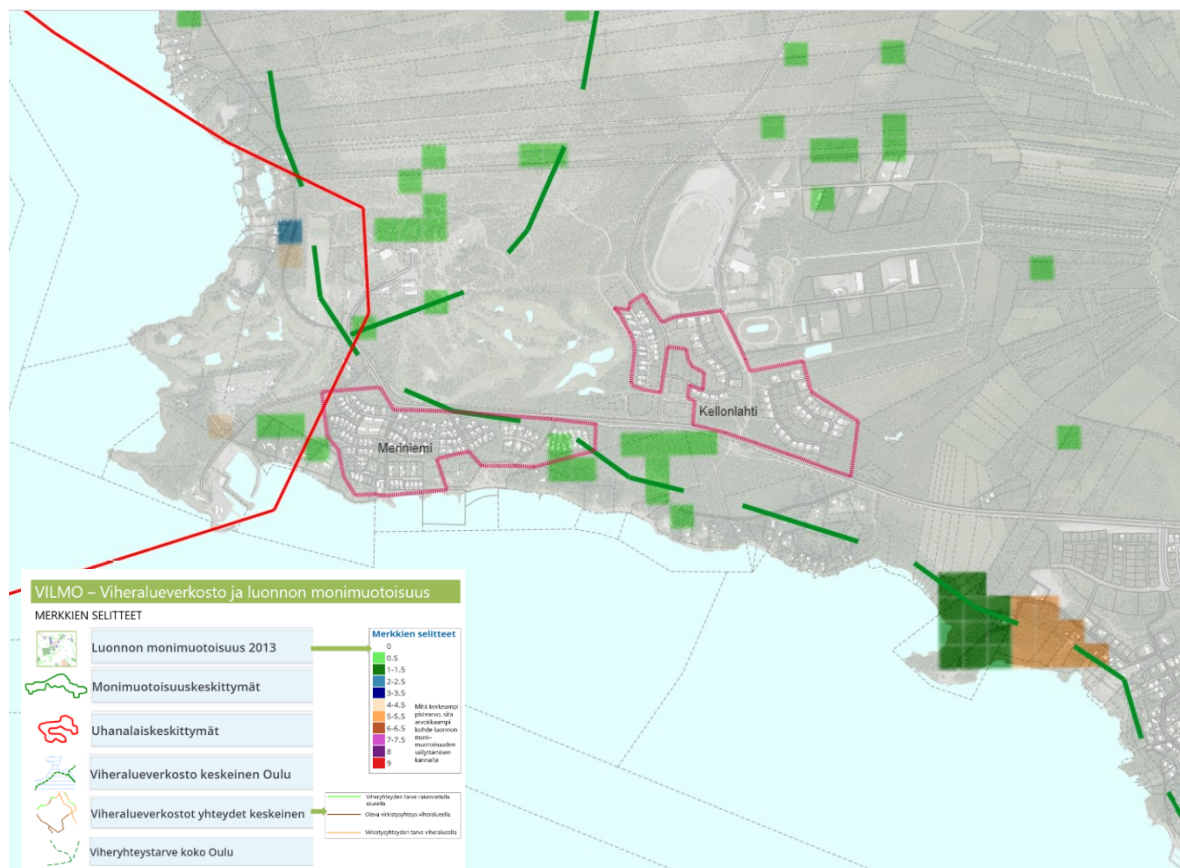
Johdanto

Tämä selvitys on tehty Virpiniemen asemakaavan muutoksen tueksi Oulun kaupungin yhdyskunta- ja ympäristöpalveluiden toimesta syksyllä 2021. Selvityksen on tehnyt Miia Gullsten ja sitä on päivitetty huhtikuussa 2022.

Maisemaa on tarkasteltu rakentamattomien tonttien osalta. Kellonlahti ja Meriniemi on tarkasteltu omina kokonaisuuksina. Havaintoja on tehty myös ympäröiviltä viheralueilta ja tonttien läheisyydessä olevat maisemassa erottuvat piirteet on huomioitu raportissa. Yhteenvedo-
liitteissä pohjalla on ilmakeku vuodelta 2017.

Kellonlahden maastokatselmus on tehty 11.11.2021 ja Meriniemen 17.11.2021

Oulun viheralueverkosto ja monimuotoisuusselvitys VILMO-suunnitelma



Kuva 1. VILMO-merkinnät tarkastelualueella ja sen lähistössä. Selvitysalueet Meriniemi ja Kellonlahti on nimetty sekä rajattu karttaan vaaleanpunaisella.

Kuvassa 1 on näkyvissä Oulun viheralueverkosto ja monimuotoisuusselvityksen, VILMO:n, merkinnät. Kellonlahden alueella merkintöjä ei ole. Meriniemen pohjoislaidalla on merkittynä viheryhteystarve ja kaakkoiskulmassa matalahkon pisteytyksen monimuotoisuusmerkintä.

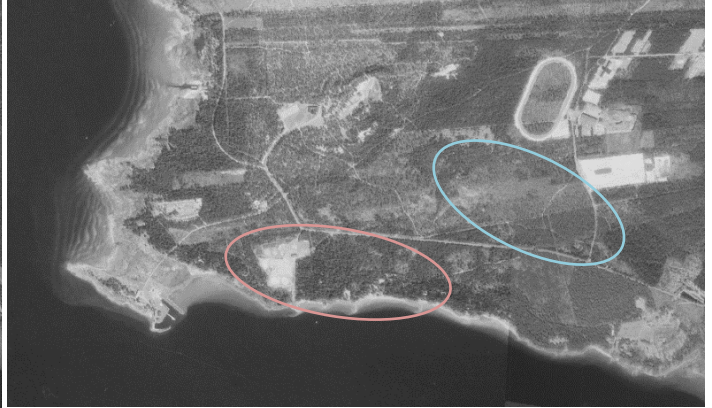
Historia

1950



Kuva 2. Ilmakuva vuodelta 1950. Kellonlahden likimääräinen sijainti merkitty sinisellä ja Meriniemen punaisella

1996



Kuva 3. Ilmakuva vuodelta 1996. Kellonlahden likimääräinen sijainti merkitty sinisellä ja Meriniemen punaisella

Kuvasta 2 vuodelta 1950 näkee, että tarkasteltu alue ja sen ympäristö on ollut metsäistä. Kellonlahden yläreunassa on avoin peltoalue ja Meriniemessä erottuu kapeahko tie. Vuoden 1996 ilmakuvasa Virpiniementie jakaa aluetta ja muitakin reittejä on muotoutunut. Oikealla ylhäällä, Kellonlahden alueen vieressä, erottuu ravirata ja Meriniemessä entisen öljysataman alue. Öljysatama oli käytössä vuosina 1959–1982. Öljysatamaan rakennettiin 50-luvun lopulla maantie, nykyinen Virpiniementie.

1999



Kuva 4. Ilmakuva vuodelta 1999. Kellonlahden likimääräinen sijainti merkitty sinisellä ja Meriniemen punaisella

2009



Kuva 5. Ilmakuva vuodelta 2009. Kellonlahden likimääräinen sijainti merkitty sinisellä ja Meriniemen punaisella

Kuvassa 4 vuodelta 1999 Meriniemen alueen muoto erottuu ja sinne on rakentunut jo joitain taloja. Kellonlahden alue on vielä rakentamaton. Vuoden 2009 ilmakuvasa golfkenttien alueet erottuvat selvästi. Griinikaarteessa Kellonlahdessa on jo tie, mutta ei vielä taloja. Hiittikuja ja Karheikkotien alku ovat jo olemassa. Peninkulman kaarre erottuu matalampana puuston seassa.

2015



Kuva 6. Ilmakuva vuodelta 2015. Kellonlahden likimääräinen sijainti merkitty sinisellä ja Meriniemen punaisella.

2020



Kuva 7. Ilmakuva vuodelta 2020. Kellonlahden likimääräinen sijainti merkitty sinisellä ja Meriniemen punaisella.

Vuonna 2015 sekä Kellonlahden että Meriniemen alue on suurilta osin vuoden 2020 ilmakuvan mukainen. Muutama talo on viiden vuoden aikana noussut lisää.

Kellonlahti

Kellonlahden tyhjillä tonteilla kasvaa yhtä poikkeusta lukuun ottamatta pääsääntöisesti eri ikäisiä mäntyjä ja pohjakaasvillisuus on siistiä kuntaa. Joitain tontteja sivuaa ympäristöön muodostuneet polut. Selvitysalueella on muutama isompi, maisemasta erottuva mänty. Muutoin puusto on melko tasakokoista. Välikerroksen kasvillisuutta ei ole ja lehtipuitakin vain yhdellä tontilla.

Yleisetkin viheralueet ovat mäntyvaltaisia, osin harvempia ja osin tiheämpiä. Kunttakerros on siistiä ja alueella kulkee joitain selkeitä polkuja. Muutoin maaperä ei ole kulunutta. Yleisilme alueella on metsäinen ja siisti. Kellonlahti näyttää enemmän vakituisen asumisen paikalta kuin loma-asuntoalueelta uudehkon ja ilmeeltään yhtenäisen, omakotitalomaisen rakentamisen vuoksi.



Kuva 8. Maisema Virpiniementien ja Metsäkulman risteyksessä.



Kuva 9. Maisema Karheikkotiellä.

Metsäkulman ja Peninkulman tontit

Tällä alueella on kaksitoista rakentamatonta tonttia. Näistä kaksi on Metsäkulmalla ja loput Peninkulmalla. Teiden varsien yleisnäkymät ovat siistit. Sekä rakentamattomien että rakennettujen tonttien takaa hämmöttää mäntyvaltainen metsä.

Metsäkulman kaksi tonttia (Metsäkulma 2 ja 4) ovat tien alussa itäpuolella. Niiden takana on mäntyvaltaista metsäaluetta ja tonttien pohjoispuolella menee polku. Tonttien keskellä pohjois-etelä -suunnassa on kapeahko avoin alue, joka on heinittynyt. Myös tontin itälaidalla kulkee samantyyppinen kapea, heinittynyt aukea. Muutoin tonteilla kasvaa nuorehkoja mäntyjä. Tonttien takana oleva puusto on vanhempaa ja suurempaa.



Kuva 10. Näkymä Metsäkulman tonteille.



Kuva 11. Metsäkulma 2–4 tonttien sisänäkymä

Peninkulma-tie tekee lenkin ja keskelle jää viheralue. Viheralue on männikköä ja siellä kulkee muutama selkeä polku. Kunttakasvillisuus on pääosin siistiä.

Peninkulma 12–16 ovat rakentamattomia ja itäisimmän läpi kulkee yksi mainituista poluista. Näiden kohdalla kenttäkerros on osittain heinittynyttä. Tien kaarteessa olevilla Peninkulma 18–20 tonteilla kasvaa nuorehkoja mäntyjä ja numero 22:n koilliskulmassa on pieni heinittynyt ja hiekkainen alue. Tontilla oli maastokäynnin aikaan myös hylätty kuormalava. Kunttakerros on osittain heinittynyt 22:n kohdalla ja siellä näkyy työkoneen jäljet. Peninkulma 18–22 tonttien ja viheralueen läpikulkevan polun välissä kasvaa rivistö isompia, maisemassa erottuvia mäntyjä. Peninkulma 25 tien pohjoispuolella on siisti, mäntyinen tontti, jonka puusto on hieman suurempaa kuin tien eteläpuolella. Tontin itäreunassa kulkee polku metsäisenä jatkuvalla viheralueelle.

Peninkulma 32 ja 34-tontit ovat siistiä metsikköä ja ne rajautuvat takaosastaan samanlaiseen metsäiseen viheralueeseen. Vastapäätä oleva numero 37 on ilmeisesti aiemmin raivattu paljaaksi. Nyt siellä kasvaa pääosin pientä koivua, joitain männyntaimia sekä horsmaa ja heinää. Raivaamisen jälkeen tontin kasvillisuus on saanut kehittyä vapaasti ilman hoitotoimenpiteitä.



Kuva 12. Isot männyt Peninkulma 20–22 etelälaidalla erottuvat maisemassa.



Kuva 13. Näkymä Peninkulma 12 ja 14 välistä. Viheralueen läpi kulkeva polku on näkyvissä kuvan keskellä.

Karheikkotien ja Hiittikujan tontit

Karheikkotiellä on kahdeksan rakentamatonta tonttia ja Hiittikujalla yksi. Hiittikujan tontti on siisti, kuntasopijainen tontti, jossa kasvaa sekä pienempiä että suurempia mäntyjä.

Karheikkotien tontit ovat yhtä lukuun ottamatta tien itäpuolella. Länsipuolen tontilla kasvaa melko tiheästi havupuita ja sen eteläpuolella kulkee polku. Karheikkotie 14–20 tontit ovat havupuuvaltaisia, kuntasopijaisia tontteja, joilla puita kasvaa aika tiheästi. Karheikkotie 22–26 tonteilla on matalaa mäntytaimikkoa, jonka keskeltä nousee näkyviin yksittäisiä korkeita mäntyjä. Tämä puiden suuri koko ero tuo tonteille omalaatuisen näkymän, joka poikkeaa alueen yleisestä tiheimmän puuston näkymästä. Näillä tonteilla on osin myös aukkoja, joiden kasvillisuus on erittäin matalaa. Näiden kahden tonttikeskittymän väliin jää kapea, hyvin tiheäkasvuinen metsäkaista.



Kuva 14. Tiheä metsäkaistale Karheikkotie 20 ja 22 välissä.

Kuva 15. Näkymä Karheikkotie 22 ja 24 rajalta tietä kohti.

Kuva 16. Hiittikuja 2:n puustoa

Griinikaarten tontit

Griinikaarteessa on kaksi rakentamatonta tonttia. Toinen on tien pohjoispäässä oleva kulmatontti, numero 30, jolla kasvaa eri-ikäistä männikköä ja siistiä kunttaa. Tontin Virpiniemenväylän puoleiselta laidalta on vasta kaadettu puita ja maastossa näkyy selkeät koneen jäljet.

Griinikaarre 2–10 on suurehko tontti tien eteläpäässä. Tontin puusto on osin tiheää ja samoin kuin muuallakin, lähinnä männikköä. Kuntta maantasolla on siistiä. Tontilta erottuu yksi muita suurempi mänty.

Griinikaarten lähiviheralueilla on hiljattain tehty pieniä raivauksia ja siellä täällä on männynoksakasoja.

Griinikaarteessa talojen lomitse länteen päin katsottaessa avautuu näkymä golf-kentälle. Itäpuolella menee Virpiväylä. Virpiväylän ja talojen välissä on mäntyvaltainen viherkaistale.



Kuva 17. Griinikaarre 30:n puustoa



Kuva 18. Griinikaarten suuren tontin puustoa. Kuvassa myös maisemassa erottuva korkea mänty.

Kellonlahden maisema jatkossa

Kellonlahden puolella tonttien rakentuessa olisi suotavaa, että maisemassa erottuvia, komeita mäntyjä säilytettäisiin mahdollisuuksien mukaan. Metsäisen maiseman säilyminen alueella on tärkeää. Sitä edistää maapohjan ja isompien puiden säästäminen.

Meriniemi

Meriniemen alueella tarkasteltiin 25 tonttia, joista maastokäynnin aikaan kaksi oli rakenteilla. Rakentamattomat tontit Meriniemenraitin varrella ovat suurelta osin monimuotoisempia lajiston saatua kehittyä niillä vapaasti. Myös osa hakkuujätteistä on jätetty kasoiksi tonteille ja maanpinta on paikoin rikkonaista.

Meriniemen viheralueilla tehty vasta kevyitä raivauksia ja oksia on osin kasoissa siellä täällä. Tunnelma ja maisema Meriniemen puolella on enemmän mökkimäistä ja muistuttaa loma-asuntoaluetta. Meriniemen rakennukset poikkeavat keskenään tyyliltään ja kooltaan enemmän kuin Kellonlahdessa. Kellonlahdessa rakennuskanta muodostaa homogeenisemmän maisemakokonaisuuden. Puusto on Meriniemessä monipuolisempaa. Osin se johtunee raivatuille tonteille syntyneestä uudesta kasvillisuudesta, joka koostuu pääasiassa koivuista ja heinävartisesta kasvillisuudesta alkuperäisen havupuu- ja kunttakasvillisuuden sijaan. Sieltä täältä teiden päistä ja puiden lomasta pilkottaa meri.

Weckmanintien ympäristöä ei ole selvityksestä tarkemmin tutkittu, koska siellä ei ole rakentamattomia tontteja. Yleisilmeeltään tämä on alueena siisti ja yhtenäinen eikä maisemassa erotu mitään erityistä, kuten yksittäisiä, hienoja maisemapuita.

Hedmanssonintien alue

Hedmanssonintien alueen rakentamattomista tonteista kaksi sijaitsee Jäkälärinteen varressa ja yksi Kanervarinteessä. Jäkälärinne 3 on Meriniemen alueella ainoa kaupungin omistama rakentamaton tontti. Tontti on hieman tietä korkeammalla ja se on havupuuvaltainen ja kunttapohjainen. Jäkälärinne 1:n tontin puusto on teiden reunoissa tiheää ja havupuuvaltaista, mutta tontin sisäosassa on avoin alue. Tontilla on kuormalavoja terassimaisesti aseteltuna ja jäänteitä nuotiosta. Kanervarinteiden tontilla kasvaa tiheästi pääosin keskikokoisia havupuita.



Kuva 19. Meriniemen ainoa Oulun kaupungin omistama tontti osoitteessa Jäkälärinne 3.



Kuva 20. Jäkälärinne 2. Keskellä tonttia on avoin alue kuormalavoineen. Teiden reunalla on paikoin tiivistäkin puustoa.

Meriniemenraitin alue

Meriniemenraitti toimii kokoojakatuna ja kaikkien sen varrella olevilla teillä on rakentamattomia tontteja. Rakentamattomia tontteja tällä alueella on 20 ja rakenteilla olevia 2. Yleisilme osalla rakentamattomia tontteja on hoitamaton. Meriniemenraitin varrella on useita tyhjiä tontteja, ja ne vaikuttavat vahvasti näkymään tälle alueelle saavuttaessa.

Purjekuja

Purjekuja 2:n tontilla Purjekujan ja Meriniemenraitin risteyksessä kasvaa tiheästi mäntyjä. Tontti on selkeästi alempana kuin viereiset tiet.

Myös Purjekuja 5:n tontilla kasvaa mäntyjä, mutta ei yhtä tiheästi. Siellä on lisäksi myös joitain koivuja. Puusto on aika suurta. Purjekuja 5 on puolestaan tien tasoa korkeammalla ja nousee hieman Virpiniementietä kohti. Tonttien 5 ja 7 välillä on metsäinen lähiviheralue, jonka keskellä on selkeä aukko. Siinä lienee aiemmin on ollut kulkuväylä. Tämä näkyy selkeänä vuoden 1999 ilmakuvassa. Aukon laidoilla on hienot mäntyrivistöt.

Myös Purjekuja 7:n tontilla kasvaa lähinnä mäntyjä. Tien reunassa on muutamia koivuja harvakseltaan. Tontin lounaiskulmassa on kaksi komeahkoa mäntyä, joissa toisessa on hauska kaartuva latva.

Purjekuja 11: tontilla kasvaa isoja, hienoja mäntyjä ja kunta on siistiä. Näkymä on metsäinen ja kaunis.



Kuva 21. Purjekuja 2:n tiheä mänttikö.



Kuva 22. Purjekuja 11:n kaunis, metsäinen tontti isoine mäntyineen.

Ruorikuja

Ruorikuja 3 on tämän tien ainoa rakentamaton tontti. Tontilla kasvaa tiheästi mäntyjä. Tontin laidalla on myös muutama koivu. Tontin sisäosassa on tehty hieman harvennusta ja harvennusjäte on jätetty paikoilleen.

Ankkuripaikka

Ankkuripaikan varrella rakentamattomia tontteja on kaksi. Ankkuripaikka 7 oli maastokäynnin aikaan rakenteilla.

Ankkuripaikka 3 tien pohjoispuolella on havupuuvaltainen tontti, jonka männyt ja kuuset kasvavat melko tiheästi. Tontin etulaidalla on muutamia ohutrunkoisia koivuja ja etureuna on heinittynyt. Muutoin tontilla on kunttapinta.

Ankkuripaikka 11 rajautuu viheralueeseen. Tontilla kasvaa muutamia suuria mäntyjä sekä paikoin tiheästi, paikoin harvemmin, pienempiä mäntyjä ja muutama koivu. Kunttapohja on siisti ja tontilta voi nähdä meren.



Kuva 23. Ankkuripaikka 3:n puustoa.

Kuva 24. Rakenteilla oleva tontti Ankkuripaikan varrella.

Kuva 25. Näkymä Ankkuripaikka 11 tontin sisäosasta tielle päin.

Mastokuja

Mastokujalla rakentamattomia tontteja on kolme. Mastokuja 2 on rinnetontti Mastokujan ja Meriniemen raitin kulmauksessa. Tontin laidalla on avoin alue, jonka perälle on ilmeisesti ajettu maita kasalle. Muutoin tontti on havupuuvaltainen. Mastokuja 6 on myös rinnetontti, joka nousee Virpiniemen tietä kohti. Siellä kasvaa pääosin havupuita ja kunttapohja on siisti. Mastokuja 1:n tontilla on siististi leikattu nurmikko ja se on pääosin avointa tilaa. Tontin keskellä kasvaa pari pientä mäntyä. Tonttia reunustavat koivut ja erikokoiset männyt pohjois- ja itälaidoilla. Koilliskulmassa on hienon muotoinen mänty, joka kiinnittää risteyksessä huomion. Tämä tontti poikkeaa maisemaltaan leikattuine nurmineen muista rakentamattomista tonteista.

Mastokuja 1:n ja Kajuuttakuja 2:n väliin jää lähivirkistysalueeksi merkitty alue, jossa sijaitsee myös muuntamo. Muuntamon ympärillä olevalla alueella on maaläjä. Sen päällä ja ympärillä kasvaa pienehköjä puuntaimia ja heinävirtisiä kasveja kuten maitohorsmaa, pietaryrttiä ja heiniä.

Vieressä oli maastokäynnin aikaan myös sorakasa. Viheralueen läpi menee soratien Kajuuttakujalle. Tätä yhteyttä ei näy kantakartassa.



Kuva 26. Mastokuja 2 ja aukko tontin laidalla.

Kuva 27. Näkymä Meriniemenraitilta. Tontin kulmassa kasvaa komea mänty ja sen takana näkyy hoidettu nurmialue, joka on Mastotie 1:n tonttia.

Kuva 28. Mastokuja 1:n ja Kajuuttakuja 2:n väliin jäävä lähiviheralue ja muuntamo. Näkymä on epäsiisti. Viheralueen läpi kulkee oikealla hieman näkyvä soratie.

Kajuuttakuja

Kajuuttakuja 2:n tontilla kasvaa pienikokoista, lähinnä mänty- ja koivutaimikkoa. Meriniemenraitin puolella kasvaa isompia mäntyjä ja koivuja aika lailla suorassa rivissä. Maapohja on hiekkaista ja hieman heinittynyttä.

Kajuuttakuja 1:n reunalla Meriniemenraitin myötäisesti sijaitsee postilaatikkorivistö ja muutama keskisuuri mänty. Itse tontilla kasvaa tiheästi lehtipuustoa, lähinnä koivua. Pohjakerros on heinittynyttä. Naapuritontti, Kajuuttakuja 3, on puolestaan tiheästi mäntyjen peittämä. Tonttien rajalla on pienekkö, osin heikosti erottuva maakumpare.

Kajuuttakuja 17:lla kasvaa sekä lehti- että havupuita. Muutoin tyhjällä tontilla on hyvin pieni puinen rakennus. Maantasokerros on heinittynyt.

Tien viimeinen länsipuolen tontti, Kajuuttakuja 19 rajautuu pohjoispuoleltaan metsikköön, lähiviheralueeseen. Tontin reunamilla on maisemassa erottuva suurempi, kaunis mänty. Muutoin tontilla kasvaa matalaa taimikkoa ja reunalla muutama suurempi havupuu.



Kuva 29. Kajuuttakuja 1:n lehtipuuvaltainen tontti syysasussa.

Kuva 30. Kajuuttakuja 3:n tiheä männikkö.

Kuva 31. Kajuuttakuja 17:n vajarakennus.

Kölinkaari

Kölinkaari on nimensä mukaisesti kaaren muotoinen tarkastellun alueen eteläosassa.

Kölinkaareissa on kuusi rakentamatonta tonttia ja yksi, joka on rakenteilla. Kölinkaari 1:n tontilla kasvaa mäntyjen ja koivujen rykelmä. Tontin reunaan, Meriniemenraitin viereen, on merkitty asemakaavassa puurivi.

Tontin länsipuolen alue on merkitty asemakaavassa puistoalueeksi. Puistoalueella kasvaa harvakseltaan koivuja ja mäntyjä. Maapohja on hiekaista eikä siellä näy paljoa kasvillisuutta. Se näyttää olevan myös muuta aluetta hieman alempana. Risuja puistoalueella on jonkin verran, eikä se suorastaan kutsu virkistymään.

Kölinkaari 2:n tontin puusto on koivuvaltaista. Siellä kasvaa myös joitain pienempiä männyn taimia. Tämän tontin itäpuolella, Meriniemenraitin reunalla on suikale, jossa kasvaa harvakseltaan koivuja ja mäntyjä. Maapohja näyttää osittain rikotulta ja siellä täällä lojuu risuja. Asemakaavassa suikale kuuluu katualueeseen.

Kölinkaari 14 on tien länsipäädyn viimeinen tontti, ja se rajoittuu lähiviheralueeseen. Viereisen viheralueen läpi hämöttää meri. Tontti on metsäinen ja sillä kasvaa melko tiheästi lähinnä havupuita.

Kölinkaari 16 ja 18 ovat metsäisiä tontteja, joiden reunassa kasvaa jonkin verran koivuja ja muita lehtipuita ja sisäosissa enemmän havupuita, lähinnä mäntyjä. Kunttakerros sisemmällä tonttia on siisti, mutta tien reunassa heinittynyt.

Kölinkaari 19 on kulmatontti, jossa kasvaa pääosin mäntyjä sekä muutamia koivuja. Puusto on harvahkoa ja siistiä. Tontin takaosassa on avointa tilaa ja puusto kasvaa enemmänkin tontin etuosassa myötäillen tien reunaa.

Kölinkaari 20 oli selvityksen tekemisen aikaan rakenteilla. Tältä tontilta on merinäkymä.



Kuva 32. Kölinkaari 2:n koivuvaltainen tontti.

Kuva 33. Kölinkaari 14:n viheralueeseen rajautuva metsäinen tontti.

Kuva 34. Kölinkaari 20:n rakenteilla oleva tontti. Taustalla hämöttää meri.

Meriniemen maisema jatkossa

Meriniemenraitin varrella olevat tontit ovat oleellinen osa maisemaa alueelle tultaessa ja ne luovat raamit maisemalle katseen ohjautuessa Meriniemenraittia pitkin kohti merta. Sen varrella olevien rakentamattomien tonttien siisteyteen olisi hyvä kiinnittää huomiota ja niiden rakentuessa tielle näkyvä maisema olisi huomioitava. Purjekuja 5 ja 7 välissä olevat komeat mäntyrivit olisi syytä säilyttää.

Mastokujan ja Kajuuttakujan välisellä viheralueella olevan muuntamon ympäristö on nykyisellään hoitamaton ja kaipaisi siistimistä.

Muutoin alueen rakentamattomilla tonteilla olevia muutamia kaunismuotoisia tai suurempia puita suositellaan säilytettäväksi. Näin alueen metsäinen ilme säilyisi ja puuston moni-ikäisyys toisi maisemaan vaihtelevuutta tonttitasollakin. Myös siistin kunttapohjan säilyttäminen siellä, missä se on mahdollista, loisi yhtenäistä ilmettä ja edistäisi luonnonmukaisuutta.

Suosituksat jatkoon

Jatkossa sekä Kellonlahden että Merilahden maiseman säilyttäminen luontaisen metsäisenä on tärkeää. Mäntykankaan keskellä kulkevat metsäpolut ovat hienoja virkistytymispaikkoja. Maaperän kulumista on syytä seurata ja tarvittaessa ohjata kulkua jo olemassa oleville poluille. Rakentamattomilla tonteilla sijaitsevia suurempia puita tulee säilyttää mahdollisuuksien mukaan. Se sitoo tontit ympäröivään maisemaan ja tuo sekä ajallista että kasvullista kerroksellisuutta. Tyhjiin tonttien siisteyteen olisi syytä kiinnittää huomiota. Heinittyvä, pienen taimikon valtaama alue ei tue maiseman arvoja.



Kuva 35. Puuhun kiinnitetty mainos Peninkulmassa, Kellonlahden tyypillisessä maisemassa.



Kuva 36. Näkymä Kõlinkaaren päädyssä olevalta viheralueelta Meriniemestä.



Lähteet

Isohookana-Asunmaa, T. (toim.) (2014). *Kello merelle soi- Kellon kylän historiaa*. Kellon kyläyhdistys ry.

Maanmittauslaitos. (n.d.). Paikkatietoikkuna. Haettu 23.11.2021 osoitteesta <https://kartta.paikkatietoikkuna.fi/>

Liitteet

Liite 1. Kellonlahden yhteenveto ilmakuvassa

Liite 2. Meriniemen yhteenveto ilmakuvassa



Virpiniemen kevyt maisemaselvitys

KELLONLAHTI

LIITE 1



Aluerajaus opaskartalla punaisella

Selitteet



Aluerajaus



Tekstissä tarkasteltu kokonaisuus



Rakentamaton tontti



Maisemassa erottuva mänty

Sijainti arvioitu maastokäyntien ja ilmakuvien perusteella

Tasot Kantakartta, Ilmakuva 2017, Oulu (0.20 m)
Mittakaava 1 : 3000

100 m

Virpiniemen kevyt maisemaselvitys

MERINIEMI

LIITE 2



Aluerajaus opaskartalla punaisella



Selitteet



Aluerajaus



Tekstissä tarkasteltu kokonaisuus



Rakentamaton tontti osoitenumeroineen

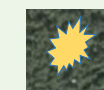


Rakenteilla oleva tontti osoitenumeroineen



Maisemassa erottuva mänty

Sijainti arvioitu maastokäyntien ja ilmakuvien perusteella



Tekstissä mainittu muuntamo

Tasot Kantakartta, Ilmakuva 2017, Oulu (0.20 m)
Mittakaava 1 : 3000

100 m