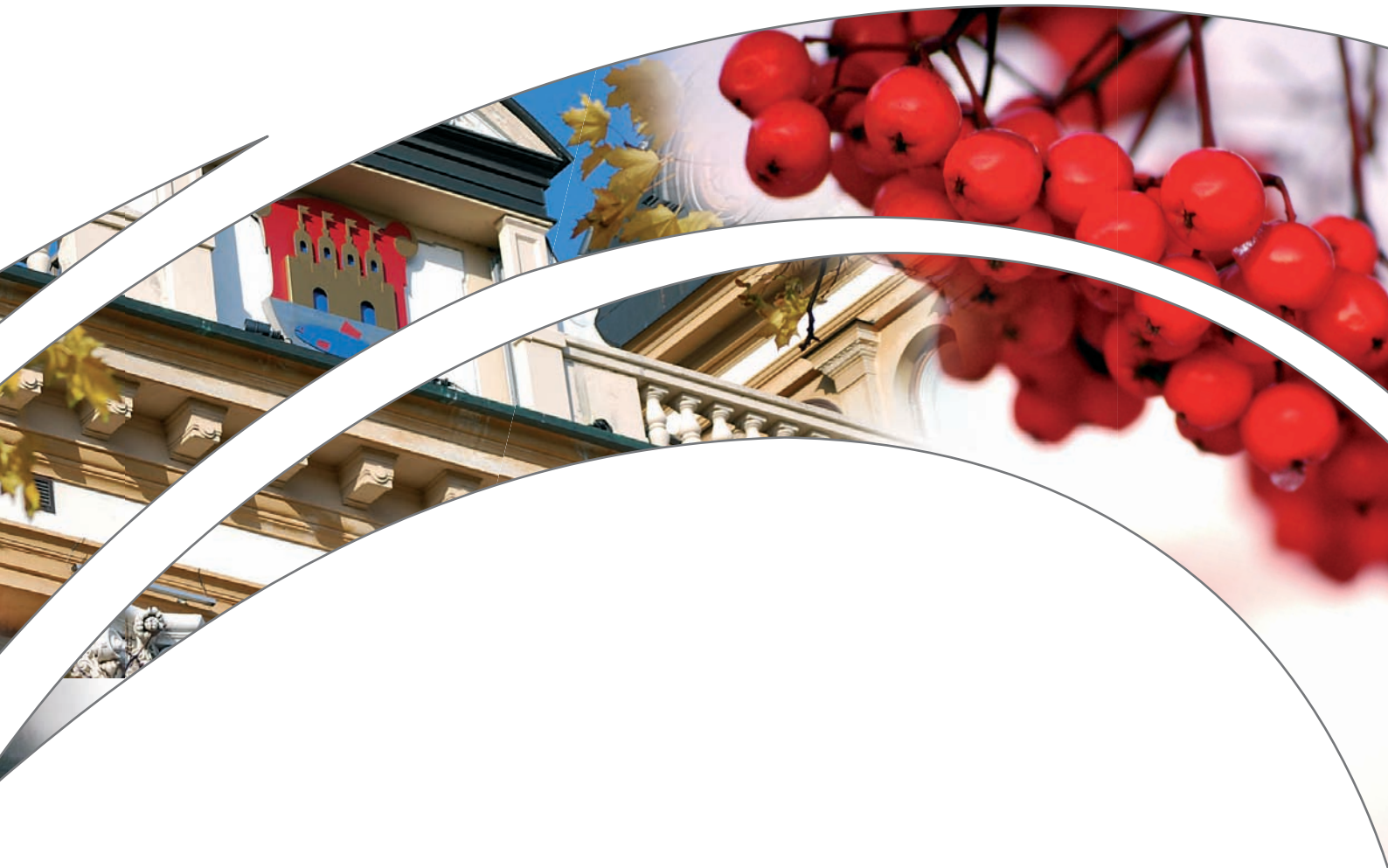


OULU
inspiroi

OULUN KAUPUNGIN TILINPÄÄTÖS JA TOIMINTAKERTOMUS 2008



KAUPUNGINJOHTAJAN KATSAUS

Oulu on pohjoisen Euroopan elinvoimaisin kaupunkiyhteisö, jossa on kehittyneet palvelut. Oulun alue on pysynyt vahvana ”innovaatioympäristönä”. Korkean teknologian, mm. tutkimuksen ja tuotekehityksen osuus alueella on jopa hieman vahvistunut. Oulun Yliopisto ja oululaisten yritysten kansanvälinen toiminta on oleellinen osa alueen vahvuuksia ja hyvinvointia.

Oulun kaupunkiympäristöä on kehitetty ja rakennettu suunnitelmallisesti ja pitkäjänteisesti. Sekä väestön että elinkeinoelämän kasvu ja kehitys ovat merkinneet rakennetun kaupunkiympäristön täydentymistä ja laajentumista. Kaupungin keskustan kehittämisessä on uudistettu kortteleita ja kehitetty joukkoliikennettä; mm. Citybussi-liikenne ja joukkoliikennekatu. Kaikkia asetettuja tavoitteita ei keskustan kehittämisen osalta ole vielä saavutettu, mutta käynnissä olevat hankkeet mahdollistavat kuitenkin ydinkeskustan olennaisen kehittämisen. Valtakunnallisen v. 2008 uusitun Kuntapalvelututkimuksen mukaan Oululla on paras tyytyväisyysindeksi suurista kaupungeista ns. asuinkuntaindeksillä mitattuna.

Vuoden 2008 lopussa Oululaisia oli 133 541 henkeä, edellisen vuoden vastaavaan ajankohtaan verrattuna väkiluku lisääntyi vuonna 2008 1 956 asukkaalla eli 1,5:n %:n verran. Kaupunkiseudun väestömäärä lisääntyi 3 169 asukkaalla ja seudun väkiluku ylitti 215 978 asukkaan rajan. Oulun kaupungin yksi strateginen päämäärä on, että Oulun seudulla on asukkaiden tarpeista lähtevä, hyvinvointia edistävä yhteinen palveluverkosto, joka hyödyntää uusinta teknologiaa. Seudun kunnat ja Yli-li selvittivät yhteistyössä sosiaali- ja terveystoimen palveluja koskevan yhteistoiminta-alueen muodostamista. Paras –prosessin mukaisesti kunnat tekevät päätökset asiasta maaliskuussa 2009. Yli-lin kunnan kanssa valmisteltiin kuntaliitosselvitys ja Haukiputaan kunnan kanssa syvemmän yhteistyön selvitys. Ylikiimingin kunta liittyi virallisesti Oulun kaupunkiin 1.1.2009.

Finanssikriisi alkoi loppuvuodesta laajentua maailmanlaajuisesti talouskriisiksi. Keskimääräisesti vuoden 2008 talouden tunnusluvut näyttävät hyvältä, koska talouden tilan nopea heikkeneminen alkoi realisoitua vasta loppuvuodesta. Talousnäkömien heikentyminen oli tosiasia myös Oulun talousalueella loppuvuodesta. Vaikutukset alkoivat näkyä kunta- ja reaalityaloudessa vuoden 2009 puolella mm. työllisyys- ja verotulokehityksessä.

Oulun kaupungin tilinpäätöksestä muodostui ylijäämäinen. Tuloslaskelman vuosikate oli 78,7 miljoonaa euroa ja tilikauden tulos 24,9 miljoonaa ylijäämäinen. Kaupungin toimintamenojen kasvu jatkui kuitenkin edelleen nopeana, käyttömenojen kasvaessa nopeammin kuin verotulot ja valtionosuudet. Kunnan tasapainoisen talouden turvaaminen ja julkisten palveluiden laadun ja saatavuuden varmistaminen edellyttävät edelleen tuottavuuden parantamista. Kestävät parannukset voidaan saavuttaa vain vahvalla ja pitkäjänteisellä kehittämistyöllä.

Tulevaisuuden haasteissa menestyminen vaatii kehittämistoimenpiteiden lisäksi valintojen tekemistä kaikilla tasoilla. Onnistuminen ja haasteiden hallinta edellyttävät yhteistyötä eri sidosryhmien välillä. Oulun kaupungin henkilöstö, luottamushenkilöt ja yhteistyötahot ovat sitoutuneet siihen, että Oulu on pohjoisen Euroopan elinvoimaisin kaupunkiyhteisö, jossa on asukkaiden tarpeista lähtevät Suomen kehittyneimmät palvelut ja tasapainoinen talous.

Kiitän osaavaa henkilökuntaa, luottamushenkilöitä, kuntalaisia ja sidosryhmiä.

Matti Pennanen
kaupunginjohtaja

KAUPUNGIN HALLINTO

Kaupunginvaltuusto

Oulun kaupunginvaltuustossa on 67 valtuutettua kaudella 2005 - 2008. Kaupunginvaltuusto kokoontui kertomusvuonna 13 kertaa ja teki päätökset kaiken kaikkiaan 160 asiasta.

Kaupunginvaltuuston puheenjohtajana toimi vuonna 2008 professori Kyösti Oikarinen (Kesk.), I varapuheenjohtajana palvelupäällikkö Risto Kalliorinne (Vas.), II varapuheenjohtajana osastosihteerinä Leena Kuha (Vihr.) ja III varapuheenjohtajana lääkäri Jouko Arranto (Kok.).

Kaupunginvaltuustoon ovat lisäksi kuuluneet seuraavat valtuutetut:

Ahde Seppo, aluesihteerinä, kouluttaja, SDP
Buldra Monika, toiminnanjohtaja, Vas.
Dickson Patrick 11.11.2008 asti, pastori, KD
Enbuske Taina, psykoterapeutti, sosiaalitaloustekijä, Vas.
Erkkilä-Häkkinen Sirpa, erityisopettaja, ins., M.Sc.(eng.)Kesk.
Ervasti Veikko, rehtori, eläkeläinen, Vihr.
Grekelä Paula, aluepäällikkö, Vas.
Hakala Kerttu 15.9.2008 asti, opiskelija, Vihr.
Halonen Pauli, teknikko, SDP
Harju Yrjö, rehtori, SDP
Heikkilä Pekka 21.4.2008 lähtien, DI, kesk.
Heikkilä Timo, Kesk.
Hekkala Sanna, lähihoitaja, kotiäiti, Kesk.
Hilmola Ulla, lehtori, Kok.
Huikari Juha, YTM, yliopisto-opettaja, Kesk.
Hämeenniemi Raimo, myyntipäällikkö, Kesk.
Hänninen Erkki, peltiseppä, Vas.
Hänninen Juha, kapteeni/turvallisuuspäällikkö, Kok.
Isola Marianne, KTM, koulutussuunnittelija, Vihr.
Juvani Tommi, SDP
Järvenpää Raimo, kunnallisneuvos, Sit.
Kangasniemi Markku, rakennusinsinööri, Kok.
Kempainen Marja-Leena, palveluesimies, työnohjaaja, KD
Keränen Heikki, rovasti, johtaja, SDP
Kitinoja Ritva, SDP
Klintrup Outi, informaatikko, Vihr.
Koskelainen Johanna, toimitusjohtaja, Kok.
Kuismin Raimo, yrittäjä, Kok.
Kurvinen Esko, Kok.
Laakso-Katajamäki Päivi, yrittäjä, KTM, Kesk.
Lattula Ulla-Riitta, erikoissairaanhoitaja, Kok.
Latvala Jari, erikoislääkäri, Kesk.
Lindén Suvi, kansanedustaja, Kok.
Markkola Juha 15.9.2008 lähtien, biologi, Vihr.
Mielityinen Miika, kehityspäällikkö, Kesk.
Moilanen Paavo, kirkkoherra, Kesk.
Moilanen Seppo, eläkeläinen, Vas.
Moilanen Riikka, Kesk.

Myllyniemi Kari, poliisimestari, Kesk.
Orava Pasi, palvelupäällikkö, Vihr.
Paakkola Eeva, sairaala-apulainen, eläkeläinen, Vas.
Pekkarinen Anneli, erikoistutkija, SDP
Pitkänen Jouni, yksikönpäällikkö, tradenomi, Kesk.
Pitkänen-Koli Taina, fil. tri., Vihr.
Pohjola Tuija, uinninopettaja, SDP
Pulliainen Erkki, kansanedustaja, professori, Vihr.
Pylväs Marja-Liisa, erikoissairaanhoitaja, Kesk.
Pöyhtäri Vesa 11.11.2008 lähtien, KD
Rajala Lyly, kansanedustaja, toimittaja, Kok.
Raudaskoski Mikko, rehtori, Vas.
Rytkönen-Romppanen Tanja, arkkitehti, OTM, Kok.
Sallinen Reijo, eversti evp., Kok.
Savolainen Pertti, myyntipäällikkö, Kok.
Silenius Juha, konduktööri, SDP
Sinervo Pertti 21.4.2008 asti, opetusneuvos, Kesk.
Sirviö Pirjo, erikoissairaanhoitaja, tutkimuskoordinaattori, SDP
Säilynoja Eija, palvelukodin johtaja, Vas.
Takkula Anne-Maria, lastensuojelun palveluesimies, perheterapeutti, Kesk.
Talvitie Mari-Leena, opiskelija, Kok.
Tapiola Juha, kasvatustieteiden maisteri, opettaja, Vas.
Tervo Mervi, FT, kulttuurimaantieteen yliassistentti, Vihr.
Tuppurainen Tytti, FM, SDP
Turkka Martti, asianajaja, SDP
Ukkola Tuulikki, kansanedustaja, toimittaja, YTM, Kok.
Viheriävaara Henry, toimitusjohtaja, Kok.
Viitanen Mikko, kauppatiet.lis., projektipäällikkö, Vas.

Kaupunginhallitus

Oulun kaupunginhallituksessa on 13 jäsentä. Kokouksiin voivat osallistua myös kaupunginvaltuuston puheenjohtajat ja heillä on kokouksissa puheoikeus. Vuonna 2008 kaupunginhallitus kokoontui 41 kertaa ja teki päätökset 776 asiakohdassa.

Kaupunginhallituksessa toimi puheenjohtajana Tuija Pohjola (SDP), I varapuheenjohtajana Reijo Sallinen (Kok.) ja II varapuheenjohtajana Jari Latvala (Kesk.).

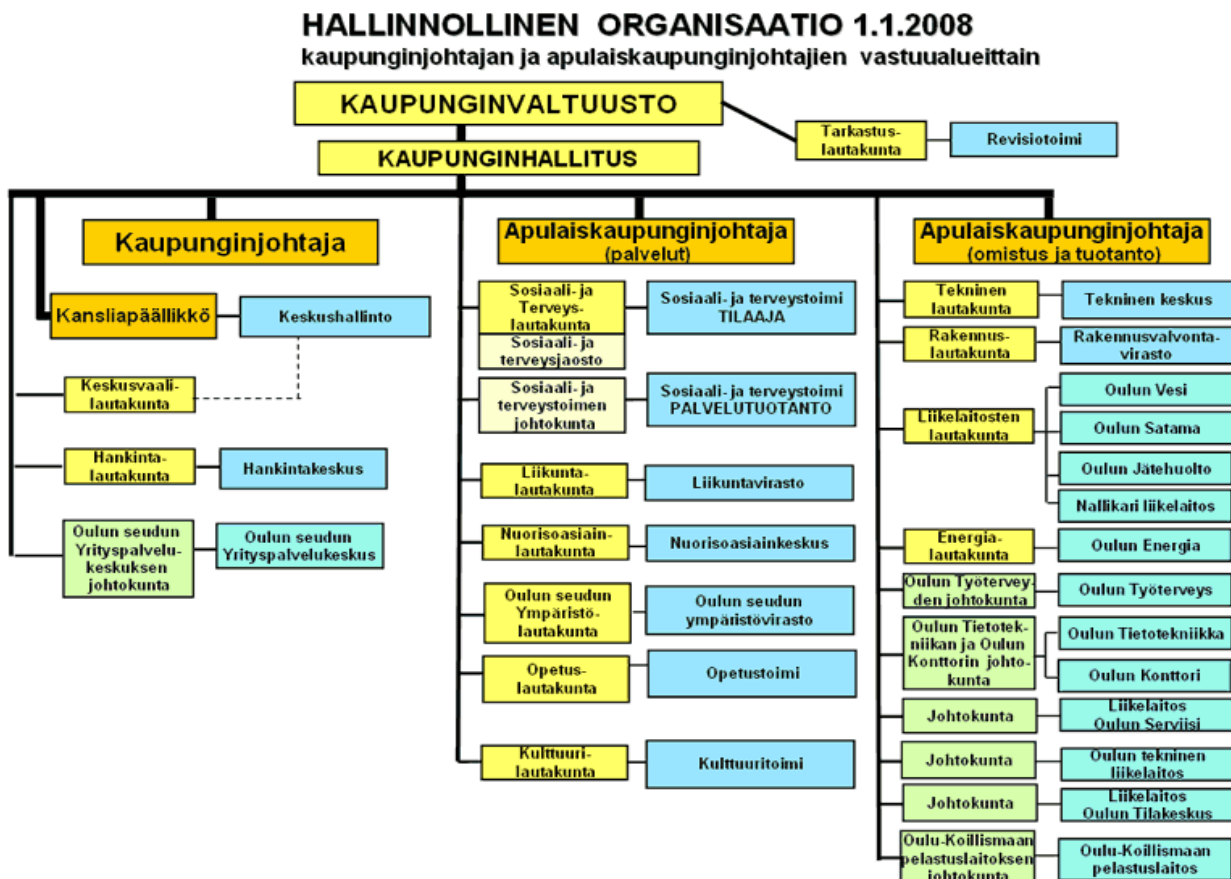
Kaupunginhallituksen muut jäsenet olivat:

Paula Grekelä, (Vas.)
Veikko Ervasti, (Vihr.)
Heikki Keränen, (SDP)
Ritva Kitinoja, (SDP)
Päivi Laakso-Katajamäki, (Kesk.)

Seppo Moilanen, (Vas.)
Kari Myllyniemi, (Kesk.)
Pasi Orava, (Vihr.)
Tanja Rytönen-Romppanen, (Kok.)
Johanna Koskelainen, (Kok.)

Kaupunginhallituksessa toimivat esittelijöinä kaupunginjohtaja Matti Pennanen, apulaiskaupunginjohtaja Timo Kenakkala, apulaiskaupunginjohtaja Päivi Laajala 31.8 asti sekä kansliapäällikkö Kalervo Ukkola.

Oulun kaupungin toimialaorganisaatio luottamuselimineen on esitetty seuraavassa kaaviossa:



Tilivelvollisia ovat toimielinten jäsenet ja sekä toimielimissä toimivat esittelijät.

YLEINEN JA OMAN ALUEEN TALOUDELLINEN KEHITYS

Taloudellinen kehitys

Vuoden 2008 maailmantaloudessa tapahtui merkittävä käänne huonompan suuntaan kesän jälkeen. Kansainvälinen finanssikriisi kärjistyi vuoden 2008 syyskuun puolivälin jälkeen, kun merkittävä yhdysvaltalainen investointipankki haki suojaa velkojiltaan. Sen seurauksena pankkien keskinäinen jo ennestään heikentynyt luottamus romahti, mikä uhkasi halvaannuttaa pankkien väliset lainamarkkinat ja horjuttaa koko kansainvälistä rahoitusjärjestelmää.

Finanssikriisi alkoi loppuvuodesta laajentua maailmanlaajuisesti talouskriisiksi. Maailmantalouden kasvu on hidastunut luottokriisin syvenemisen myötä erittäin paljon. Kaupan ja rahoituksen globaalisoitumisesta johtuen laskusuhdanne kohtaa samanaikaisesti kaikki talousalueet. Suomelle erityisten tärkeiden vientimarkkinoiden kysyntä heikkeni nopeasti vuoden loppua kohti mentäessä. Työllisyys kehittyi myönteisesti alkuvuodesta, mutta vuoden loppua kohti mentäessä työllisyystilanne alkoi heikentyä. Keskimääräisesti vuoden 2008 talouden tunnusluvut näyttävät hyvältä, koska talouden tilan nopea heikkeneminen alkoi realisoitua vasta loppuvuodesta. Talousnäkymien heikentyminen alkoi näkyä myös Oulun talousalueella loppuvuodesta, mutta vaikutukset mm. työllisyyteen ja verotulokehitykseen alkavat realisoitua voimakkaammin vuoden 2009 puolella.

Kuntien tulos heikkeni ennakkotietojen mukaan n. 10 % vuonna 2008 ja heikkenevä kehitys alkoi näkyä erityisesti loppuvuodesta. Verotulot ja toimintamenot kasvoivat nopeasti, yli 7% kasvuvauhtia. Oulun menojen kasvu oli n. 13 %, mikä on hieman nopeampaa valtakunnalliseen tasoon verrattuna, mutta verotulojen kasvu jäi 5,7 prosenttiin. Epäsuhdasta johtuen myös Oulun kaupungin tulos heikkeni edellisestä vuodesta. Nopeasta tulojen kasvusta huolimatta kuntien velkaantuminen jatkui ja korkomenot kasvoivat voimakkaasti. Tähän on syynä korkea investointitaso tulokehitykseen verrattuna.

Keskeiset tunnusluvut (%-muutos)		
Suomi		
ennakkoarvio	2007	2008
BKT	4,5	1,7
Yksityinen kulutus	3,2	2,6
Julkinen kulutus	1,3	1,5
Kuluttajahinnat	2,5	4,1
Ansiotaso	3,4	5,2
Työttömyysaste	6,9	6,4
Kuntatalous:		
Vuosikate euroa/asukas	382	362
lainakanta euroa/asukas	1 545	1652
Keskimääräinen tuloveroprosentti	18,45	18,55

Hallinnollinen alue

Oulun kaupungin pinta-ala (31.12.2008) on 449,2 km², josta maa-aluetta 369,7 km² ja vesialuetta 79,5 km². Kaupungin omistuksessa oli koko maa-alasta 204,7 km² eli 55,4 % ja vesialueesta 64 km² eli 73,1 %. Maapinta-alasta oli asemakaavoitettua aluetta n. 100 km² ja osayleiskaava-aluetta n. 80 km².

Väestö ja elinolot

Vuoden 2008 lopussa oululaisia oli Väestörekisterikeskuksen mukaan 133 541 henkeä, edellisen vuoden vastaavaan ajankohtaan verrattuna väkiluku lisääntyi 1 956 asukkaalla eli 1,5:n %:n verran. Lisäyksestä noin 57 prosenttia perustui luonnolliseen väestömuutokseen ja noin 43 prosenttia positiiviseen nettomuuttoon. Kuntien välinen muuttoliike (maassamuutto) oli TK:n ennakkotietojen mukaan +638 henkilöä (v.2007: +85 henkilöä). Positiivisen nettomaahanmuuton myötä kokonaisnettomuutto oli +857 henkilöä (v.2007 + 336 henkilöä). Nettomuuton kasvu johtuu lähtömuuton pieneneemisestä. Oulun nettomenetys seutukunnan kuntiin väheni selvästi edellisestä vuodesta ja oli -231 asukasta (v.2007 -711 asukasta). Avioliittoja solmittiin vuoden aikana 993 ja avioeroja oli 369 tapaus-ta.

Oululaisten väestörakenne on edelleen pysynyt varsin tasapainoisena. Alle kouluikäisten lasten määrä oli viime vuoden lopulla noin 11 500, mikä oli 8,6 % koko asukasmäärästä. Yli 65-vuotiaita oli noin 16 600 henkilöä eli 12,4 %. Ulkomaan kansalaisten määrä on vuosi vuodelta vähitellen lisääntynyt ja oli kertomusvuoden lopussa n. 2 755 eli 2,1 % kaupungin väkiluvusta.

Vuoden aikana asuntokuntien määrä kasvoi 1 400:lla, ja oli kertomusvuoden lopussa 66 980. Siitä yksinään asuvia oli 45 % ja 2-hengen asuntokuntia kolmanneksen verran. Lisäys oli viime vuosien tapaan suurinta näissä pienissä asuntokunnissa. Henkilöluvultaan edellisiä suurempien asuntokuntien määrät pysyivät vuoden takaiseen tilanteeseen verrattuna kutakuinkin ennallaan. Asuntokuntien keskikoko on vähitellen pienentynyt niin, että kun vielä 1990-luvun alussa asuntokuntaan kuului keskimäärin 2,4 henkilöä, oli vastaava osuus viime vuoden lopussa 2 henkilöä.

Viime vuonna työttömien määrä nousi hieman ja oli kuukausittain keskimäärin 7 262 (v.2007: 7 189), työttömyysasteen ollessa 11,2% (v.2007: 11,1%). Vuoden 2006 lopussa Oulussa oli yhteensä 70 744 työpaikkaa (v.2007: 68 248 työpaikkaa). Työpaikkaomavaraisuusaste on pysynyt pitkään lähes samana ja olikin edelleen Oulussa 123 ja seutukunnassakin 100 TK:n mukaan (työpaikkatilastojen seuranta vaikeuttaa se, että tuoreimmat faktatiedot ovat parisen vuotta jäljessä reaaliajasta).

Asuntoja oli kertomusvuoden lopussa yht. 74 436 kpl, joista kerrostaloissa ja liike- ym. rakennuksissa oli 64,8 %, omakotitaloissa 21,3 % ja rivitaloissa 13,8 %. Asuntokanta jakautui hallintaperusteen mukaan niin, että omistusasuntoja oli n. 48 %, vuokra-asuntoja n. 40 % ja loput 12 % oli muuhun hallintaperusteeseen kuuluvia ja tuntemattomia. Noin puolet oululaisista asuu pientaloissa (omakoti- ja rivitaloasunnot). Vuoden aikana valmistui uusia asuntoja yhteensä 1 387 kpl, joista pientaloasuntojen määrä oli 4040 kpl eli n. 29 % ja kerrostaloihin kuuluvia 987 kpl. Valmistuneiden asuntojen keskimääräinen huoneistoala oli 77 m². Vastaavasti kaikkien asuinhuoneistojen keskikoko oli 70 m².

OLENNAISET MUUTOKSET KUNNAN TOIMINNASSA JA TALOUDESSA

Lainsäädännölliset muutokset

Paras -hankkeen toteutusta jatkettiin vuonna 2008 hyväksytyin puitelain, päätettyjen kriteerien ja aikatalun mukaisesti. Vuoden aikana laadittiin kuntaliitosselvitys Yli-lin kunnan kanssa, Haukiputaan kanssa selvitys syvemmän yhteistyön mahdollisuuksista sekä Oulun seutukunnan 10 kunnan ja Yli-lin kunnan kanssa sosiaali- ja terveystoimen yhteistoiminta-alue selvitys. Suunnitelmien ja selvitysten käsittely tapahtuu vuoden 2009 alussa.

Peruspalveluohjelman mukaisesti vuonna 2008 tuli voimaan sosiaali- ja terveydenhuollon asiakasmaksu-uudistus. Uudistuksesta aiheutuva maksutulojen lisäys vähennetään vastaavalla summalla kuntien valtionosuuksista.

Merkittävät toiminnan kehittämishankkeet

Paras -hanke

Valtioneuvoston käynnistämään kunta- ja palvelurakennemuutokseen, Paras -hankkeeseen liittyviä selvityksiä valmisteltiin vuoden 2008 aikana. Oulun seudun sosiaali- ja terveyspalveluiden yhteistointialueselvitysraportti valmistui vuoden lopussa. Kunnat tekevät päätökset asiasta maaliskuussa 2009. Yli-lin kunnan kanssa valmisteltiin kuntaliitosselvitys ja Haukiputaan kunnan kanssa syvemmän yhteistyön selvitys. Kunnat käsittelevät ja tekevät päätökset tehtyihin esityksiin maaliskuussa 2009.

Ylikiimingin kunta liittyi virallisesti Oulun kaupunkiin 1.1.2009. Sitä ennen Ylikiimingin ja kaupungin palvelut oli vaiheittain yhdistetty toisiinsa. Ylikiimingin henkilökunta siirtyi myös vaiheittain Oulun kaupungin palvelukseen. Liitoksen jälkeen kaupungin väkiluku kasvoi noin 3500 asukkaalla.

Ydinkunta-palvelukuntamallin kehittäminen

Ydinkunta-palvelukuntamallin kehittämistä jatkettiin keskushallinnossa ja hallintokunnissa. Kaupungin johtoryhmä ja palvelujohtoryhmä ovat kehittäneet toimintamallia ja aiheesta on järjestetty neljä kaupunginhallituksen seminaaria. Tilaajaorganisoinnista valmistui luonnos, joka esiteltiin kaupunginhallitukselle syyskuussa 2008. Sosiaali- ja terveystoimessa on jatkettu toimintamallin kehittämistä mm. tilaajan ja tuottajan kumppanuuden kehittämisellä, mm. sopimusohjausta selvennetään ja akuutteihin kysyntätilanteisiin yhdessä varautumista kehitetään.

Opetustoimen uusi organisaatio ja johtamisjärjestelmä otettiin käyttöön vuoden 2008 alusta. Opetustoimi jakaantui perusopetusyksikköön, lukioyksikköön, Erityisen tuen keskukseseen sekä tukipalveluyksikköön. Valmisteltiin ja hyväksyttiin opetustoimen uusi johtosäntö, joka tuli voimaan 1.1.2009.

Kaupunginvaltuusto hyväksyi kulttuuritoimen organisaatiomuutosta vastaavan johtosäännön kesäkuussa 2008. Uudessa toimintamallissa kulttuuriasiainkeskus on laajentunut kehittämyksiköksi ja kulttuurilaitokset muodostavat yhdessä muiden kulttuuritoimijoiden kanssa esittävän taiteen ja tallennetun kulttuurin palvelukokonaisuudet.

Liikuntatoimessa palvelutuotannon uudelleenjärjestelyjä jatkettiin ydinkunta-palvelukunta -mallin mukaisesti. Palvelutuotannon siirtymistä kaupungin liikelaitoksiin valmisteltiin. Oulun tekniseen liikelaitokseen ja Oulun Konttoriin siirtyvälle henkilöstölle järjestettiin muutokoulutusta ja infotilaisuuksia.

Controller-toiminnan suunnittelua samoin kuin kehittämistoiminnan organisoitumista kaupunkikonsernin ypk-toimintamallin etenemisen mukaisesti jatkettiin.

Kunnallisina liikelaitoksina aloittivat Nallikari, Tilakeskus, Oulun Serviisi, Oulun Tekninen liikelaitos ja Oulun Konttori.

Kv hyväksyi Energiatoimikunnan loppuraportin Oulun kaupungin energiatoimialan hallintomallin ja johtamisjärjestelmän uusimiseksi. Jotta energiakonserni pystyi aloittamaan toimintansa 1.1.2009, käytännön valmisteluja suunniteltiin keskushallinnon ja energiakonserniin kuuluvien yksiköiden yhteistyönä.

Lokakuun alussa aloitti toimintansa työterveys- ja työhyvinvointipalveluja tuottava yhteisyritys ODL Oulun Työterveys Oy. Yhtiön toiminnan ulkopuolelle jäi tässä vaiheessa Oulun kaupungin palveluksessa olevien työntekijöiden ja viranhaltijoiden työterveyshuolto kunnes kaupunginvaltuuston päätöksestä tehty muutoksenhaku on lainvoimaisesti ratkaistu. Oulun Työterveys liikelaitos jatkaa toimintaansa kaupungin sisäisenä liikelaitoksena tuottaen palveluita vain Oulun kaupungin henkilöstölle.

Laajempi ydinkunta-palvelukuntamallia koskeva raportti julkaistaan kevään 2009 aikana.

Oulu Inspiroi –strategian toteuttaminen, elinkeinotoimen kehittäminen

Triple Helix –kehitysprosessi oli käynnissä vuonna 2008, innovaatiokeskusta valmisteltiin. Kaupungin omana toimena teetettiin kaupungin rahoittamien yrityspalveluja tarjoavien organisaatioiden uudistamista koskeva konsulttiselvitys. Oulu-brändin strategiaa myös valmisteltiin.

Työllisyyden parantamiseen tähtäävä laajapohjainen suunnittelutyö käynnistyi. Työllisyyselvitys valmistuu kesäkuuhun 2009 mennessä.

Kaupunkikonsernin kehittämistyön uudelleenorganisoimista valmisteltiin osana ypk-mallia. Tavoitteena on koota ja koordinoita kaupunkiorganisaatiossa tapahtuva kehittämistoiminta.

Henkilöstön kehittäminen

Henkilöstön koulutusta ja muutosvalmennusta jatkettiin laajalti, esim. johtoryhmäworkshopeissa ja pysäkkivalmennustilaisuuksissa. Henkilöstön eläköitymiseen varautumista varten käynnistettiin hallintokunnissa suunnitelmien laatiminen.

Tilinpäätöksen vaikutus kuluvan vuoden talousarvioon ja arvio tulevasta kehityksestä

Vuoden 2008 tilinpäätös ei aiheuta muutostarpeita vuoden 2009 talousarvioon. Vuoden 2008 lopulla nopeasti heikentyneen kansantaloudellisen tilanteen seurauksena vuoden 2009 talousarvion verotulot eivät tule toteutumaan, erityisesti yhteisöveron tuotto tulee putoamaan 30%-40% siitä kuin mitä talousarviossa ennakoitiin. Kokonaisuudessaan tätä kirjoitettaessa helmikuussa 2009 verotulojen ennakoidaan jäävän n. 30 miljoonaa euroa pienemmäksi vuoden 2009 talousarvioon verrattuna. Korkeasta investointitasosta ja heikentyneestä tulokehityksestä johtuen kaupunki tulee velkaantumaan kuluvana vuonna huomattavasti viime vuosia nopeammin.

Menojen kasvu on kuluvana vuonna huomattavasti verorahoituksen kasvua nopeampaa, mistä johtuen kaupungin talous tulee olemaan epätasapainossa vuonna 2009. Kaupunginhallitus päätti 23.2.2008 käynnistää talouden toimenpideohjelman, minkä keskeisenä tavoitteena on saavuttaa tasapainottaa kaupungin talous vuoteen 2012 mennessä.

OULUN KAUPUNGIN HENKILÖSTÖ

Henkilöstön määrä palvelussuhteittain	2004	2005	kasvu-%	2006	kasvu-%	2007	kasvu-%	2008	kasvu-%
Vakinaiset	6 757	6 912	2,29 %	6 920	0,12 %	6 980	0,87 %	7 115	1,93 %
Tilapäiset	2 319	2 412	4,01 %	2 381	-1,29 %	2 524	6,01 %	2 515	-0,36 %
Työllistetyt	278	271	-2,52 %	290	7,01 %	256	-11,72 %	311	21,48 %
Henkilöstö yhteensä	9 354	9 595	2,58 %	9 591	-0,04 %	9 760	1,76 %	9 941	1,85 %

Henkilöstön kokonaismäärä oli edelleen kasvanut. Vakinaisten määrä kasvoi ja tilapäisen henkilöstön, joka sisältää sekä sijais- että määräaikaisen henkilöstön, määrä pysyi samalla tasolla vuoden 2008 aikana. Suurimmat henkilömäärän muutokset olivat Ylikiimingin kunnan loppuhenkilöstön siirtyminen Oulun kaupungin palvelukseen (lisäys 115 henkilöä) ja Oulun työterveyden osittainen yhtiöittäminen (vähennys 90 henkilöä).

Uusia vakinaisia palvelussuhteita syntyi 559 kpl. Vuodesta 2005 tavoitteena on ollut vakinaisen työn tarjoaminen tilapäisten palvelussuhteiden sijaan ns. määräaikaisten vakinaistamisohjelman avulla. Vuonna 2008 tilapäisten palvelussuhteiden määrä suhteellisesti laskettuna koko henkilöstöstä hieman laski. Pitkään määräaikaisissa palvelussuhteissa olleita henkilöitä vakinaistettiin suoraan ilman hakumenettelyä 143. Varahenkilöstöjärjestelmää laajennettiin sosiaali- ja terveystoimessa koskemaan myös avoterveydenhuoltoa. Lisäksi varahenkilöjärjestelmä on käytössä Serviisissä.

Vuonna 2008 henkilöstökulut (sisältäen palkkojen ja palkkioiden lisäksi eläkekulut ja muut henkilösivukulut) olivat 360,0 milj. euroa, josta ns. varhemaksujen osuus oli 3,993 milj. euroa. Vuonna 2007 henkilöstökulut olivat 336,9 milj. euroa, joten edelliseen vuoteen verrattuna henkilöstökulut kasvoivat 23,1 milj. euroa ja 6,8 %. Kunnallisen työmarkkinailaitoksen mukaan vuonna 2007 tehdyn uuden työ- ja virkaehtosopimuksen arvioitiin lisäävän keskimäärin 5,1 %:a palkkakuluja vuonna 2008, mikä selittää suurimmalta osin myös kaikkien henkilöstökulujen kasvun.

Tarkemmin henkilöstöä koskevat tunnusluvut ja henkilöstöstrategian toteutuminen on kuvattu erillisessä henkilöstöraportissa.

TILIKAUDEN TULOKSEN MUODOSTUMINEN JA TOIMINNAN RAHOITUS

Tilikauden tuloksen muodostuminen

TULOSSLASKELMA Oulun kaupunki	Tp 2008 1000 euroa	Tp 2007 1000 euroa	Muutos ed.vuoteen
Toimintatuotot	332 986	288 869	44 117
Valmistus omaan käyttöön	21 180	15 989	5 191
Toimintakulut	-819 061	-722 821	-96 240
Toimintakate	-464 895	-417 963	-46 932
Verotulot	448 665	424 963	23 702
Valtionosuudet	91 396	78 055	13 341
Rahoitustulot ja -menot			
Korkotulot	8 333	8 236	97
Muut rahoitustulot	3 972	5 828	-1 856
Korkomenot	-4 495	-3 393	-1 102
Muut rahoitusmenot	-4309	-685	-3 624
Vuosikate	78 667	95 041	-16 374
Poistot ja arvonalentumiset	-55 778	-54 750	-1 028
Satunnaiset erät			
Satunnaiset tuotot	0	55 881	
Tilikauden tulos	22 889	96 172	-73 283
Poistoeron muutos	-2 553	1 644	-4 197
Varausten muutos	4 300	-2 100	6 400
Rahastojen muutos	250	135	115
Tilikauden ylijäämä	24 886	95 851	-70 965

TULOSLASKELMAN TUNNUSLUVUT	2008	2007
Toimintatuotot/Toimintakulut % = 100*Toimintatuotot/(Toimintakulut-Valmistus omaan käyttöön)	41,7 %	40,9 %
Vuosikate/Poistot %	144,0 %	173,6 %
Vuosikate,€/asukas	589	724
Asukasmäärä vuoden lopussa	133541	131309

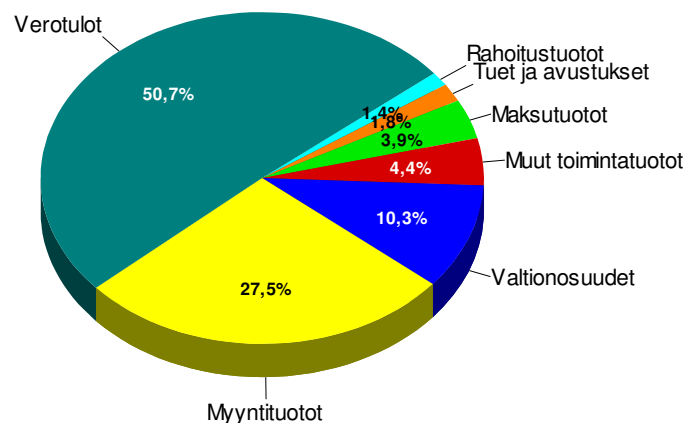
Tuloslaskelman sisältö

Tuloslaskelman tehtävänä on osoittaa, miten tuottoina kertynyt tilikauden tulorahoitus riittää palvelujen tuottamisesta aiheutuneiden kulujen kattamiseen. Virallisessa tuloslaskelmassa esitetään ns. ulkoiset erät eli tuotot, jotka on saatu kaupungin ulkopuolelta, ja kulut, jotka ovat syntyneet hankinnoista kaupungin ulkopuolelta. Viralliseen tuloslaskelmaan sisältyvät peruskunnan lisäksi liikelaitokset ja kehittämisrahasto, ja tuloksesta on eliminoitu pois kaikki keskinäiset tilikauden aikaiset taloustahtumat.

Tuotot

Oulun kaupungin tuottojen kokonaismäärä (toimintatuotot, verotulot, valtionosuudet, rahoitustuotot) vuonna 2008 oli yhteensä 885,4 miljoonaa euroa. Tuottojen määrä kasvoi edellisestä tilikaudesta yhteensä 79,5 milj. euroa. Toimintatuotot kasvoivat 44,1 milj. euroa, josta Oulun Energian myynnin kasvu oli 24,5 milj. ja Ylikiimingille tuotettujen palvelujen osuus oli 19,7 milj. euroa. Verotulojen määrä kasvoi 23,7 milj. euroa ja valtionosuudet 13,3 milj. euroa.

Vuoden 2008 tuotot



Verotulot 2004-2008

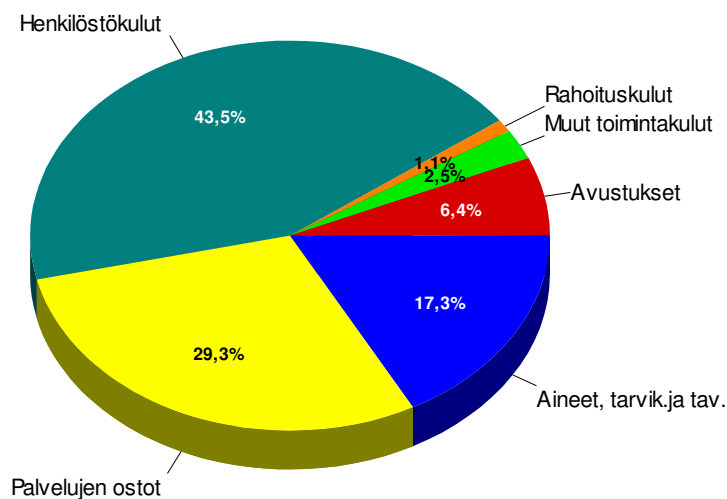
1.000 euroa

TILIVUOSI	2004	2005	2006	2007	2008
Verolaji					
Kunnallisvero	305 353	318 098	335 558	352 691	377 787
Muutos %	-0,7	4,2	5,5	5,1	7,1
Osuus yhteisöveron tuot.	47 573	56 394	56 104	56 274	53 903
Muutos %	12,6	18,5	-0,5	0,3	-4,2
Kiinteistövero	13 264	14 210	15 104	15 998	16 975
Muutos %	0,1	7,1	6,3	5,9	6,1
YHTEENSÄ	366 190	388 702	406 766	424 963	448 665
Muutos %	0,9	6,1	4,6	4,5	5,6

Kulut

Oulun kaupungin kulujen kokonaismäärä oli vuonna 2008 827,9, milj. euroa ja kasvua edelliseen vuoteen oli 105,1 milj. euroa. Kulujen kasvu johtui toimintakulujen kasvusta, joka oli 96,2 milj. euroa. Kuluista merkittävimmän erän muodostavat henkilöstökulut, joiden määrä tilikaudella oli 360,0 milj. euroa. Henkilöstökulut kasvoivat edelliseen vuoteen nähden 23,1 milj. euroa, palvelujen ostot kasvoivat 34,8 milj. euroa, ja aineet ja tarvikkeet 34,1 milj. euroa. Ylikiimingin vaikutus menoissa oli 19,7 milj. euroa. Palvelujen ostot Pohjois-Pohjanmaan sairaanhoitopiiriltä kasvoivat 10,2 milj. euroa.

Vuoden 2008 kulut



Toimintakate ja vuosikate

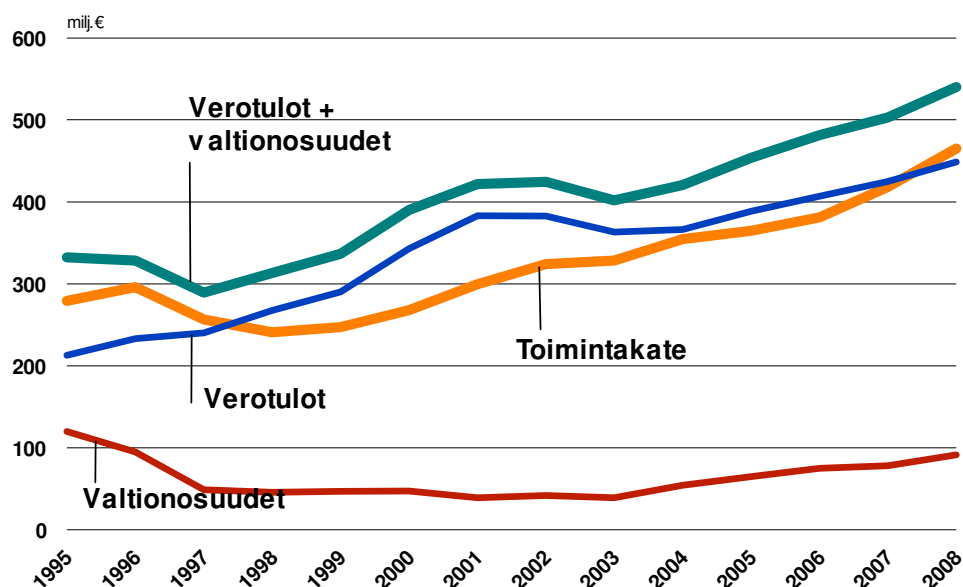
Toimintakatteella osoitetaan, paljonko toiminnan kuluista saadaan katetuksi palvelutuotteiden myynti- ja maksutuloilla. Loput toimintakuluista katetaan käytännössä verotuloilla ja valtionosuuksilla. Toimintakate on kunnissa negatiivinen. Toimintakate heikkeni vuonna 2008 46,9 milj. euroa toimintakulujen voimakkaan kasvun vuoksi. Toimintatulot kattoivat vuonna 2007 40,6 % toimintakuluista.

Vuosikate kuvaa kunnan kokonaistulorahoituksen riittävyyttä, siinä toimintakatteen lisäksi on otettu huomioon verotulot, valtionosuudet sekä rahoitustuotot ja –kulut.

Oulun kaupungin vuosikate oli 78,7 milj. euroa ja heikkeni edellisestä vuodesta 16,3 milj.€. Toimintakatteen alijäämä kasvoi nopeammin kuin verotulot ja valtionosuudet. Vuosikate asukasta kohden oli 589 euroa (724 €/asukas v. 2007).

Vuosikatteen osuus poistoista oli 144 %. Tunnusluku heikkeni edellisestä vuodesta (173,76 % v.2007). Kaupungin tulorahoituksen tulkitaan olevan riittävä, kun vuosikate suhteessa poistoihin on vähintään 100 %. Tällöin vuosikatteella saadaan korvattua kulumisesta aiheutuneet menetykset. Oletus pätee silloin, kun poistot vastaavat vuotuista investointitasoa. Oulun peruskunnan ja liikelaitosten yhdistetty investointitaso on kuitenkin niin suuri, että poistotaso jää vuosittain huomattavasti pienemmäksi.

Oulun kaupungin verotulot, valtionosuudet ja toimintakate



Tilikauden tulos ja ylijäämä

Tilikauden tulos kuvaa kaikkien tilikaudelle kuuluvien tuottojen ja kulujen erotusta. Lisäksi on huomioitu myös käyttöomaisuuden tilikauden aikaiset poistot 55,8 milj. euroa. Tilikauden tulos oli vuonna 2008 22,9 milj. euroa ylijäämäinen.

Poistoeron lisäystä kirjattiin 2,6 milj. euroa. Oulun Sataman tuloksesta tehdään investointivaraus 1,0 milj. euroa huoltoruoppaukseen ja väylän levennykseen ja vanhoja varauksia puretaan 1,0 milj. euroa. Oulun Veden vanhoja varauksia puretaan 4,3 milj. Vapaaehtoiset varaukset olivat näin ollen yhteensä tilikaudella 4,3 milj. euroa.

Rahaston muutos 0,3 milj. euroa muodostuu peruskunnan vahinkorahaston muutoksesta.

Tuloksenkäsittelyerien jälkeinen ylijäämä vuodelta 2008 on 24,9 milj. euroa.

Toiminnan rahoitus

1000 euroa	Tp 2008	Tp 2007	Muutos ed.vuoteen
TOIMINNAN RAHAVIRTA			
Vuosikate	78 667	95 041	-16 374
Satunnaiset erät	0	55 881	
Tulorahoituksen korjausevät	-8 516	-11 606	3 090
	70 151	139 316	-69 165
INVESTOINTIEN RAHAVIRTA			
Investointimenot	-157 390	-160 339	2 949
Rahoitusosuudet investointimenoihin	4 354	4 725	-371
Pysyvien vast. hyödyk. luovutustulot	16 879	74 404	-57 525
TOIMINNAN JA INVESTOINTIEN RAHAVIRTA	-66 006	58 106	-124 112
RAHOITUKSEN RAHAVIRTA			
Antolainauksen muutokset			
Antolainasaamisten lisäykset	-188	-412	
Antolainasaamisten vähennykset (+)	1 017	1 738	-721
Lainakannan muutokset			
Pitkäaikaisten lainojen lisäys (+)	35 700	15 000	
Pitkäaikaisten lainojen vähennys (-)	-4 516	-6 028	1 512
Oman pääoman muutokset	236	237	-1
Muut maksuvalmiuden muutokset	6 918	-53 642	60 560
RAHOITUKSEN RAHAVIRTA	39 167	-43 107	82 274
RAHAVAROJEN MUUTOS	-26 839	14 999	-41 838

RAHOITUSLASKELMAN TUNNUSLUVUT

	31.12.2008	31.12.2007
Investointien tulorahoitus, %	51 %	61 %
= $100 \times \text{Vuosikate} / \text{investointien omahankintameno}$ (Oma hankintameno = Investointimenot - Rahoitusosuudet)		
Pääomamenojen tulorahoitus, %	50 %	59 %
= $100 \times \text{Vuosikate} / (\text{Investointien omahankintameno} + \text{Antolainojen nettolisäys} + \text{Lainanlyhennykset})$		
Lainanhoitokate	9,2	10,4
= $(\text{Vuosikate} + \text{Korkokulut}) / (\text{Korkokulut} + \text{Lainanlyhennykset})$		
Kassavarat, milj. euroa	102	129
= Rahoitusarvopaperit sekä rahat ja pankkisaamiset		
Kassastamaksut/vuosi, milj. euroa	969	878
= Toimintakulut - valmistus omaan käyttöön + korkokulut + muut rahoituskulut + kom.investoinnit + antolainojen lisäykset + pitkäaik.lainojen vähennykset		
Kassan riittävyys, pv	39	54
= $365 \text{ pv} \times \text{Kassavarat} / \text{Kassasta maksut}$		
Asukasmäärä vuoden lopussa	133541	131309

Rahoituslaskelman sisältö

Rahoituslaskelmaan kootaan kunnan rahan lähteet ja rahan käytöt tilikauden ajalta. Rahoituslaskelma päättyy kuvaamaan muutosta kassavaroissa eli sitä, lisääntyvätkö vai vähenevätkö kaupungin kassavarat tilikauden aikana. Viralliseen rahoituslaskelmaan sisältyvät peruskunnan lisäksi liikelaitokset ja kehittämisrahasto, ja tuloksesta on eliminoitu pois kaikki keskinäiset tilikauden aikaiset taloustapahtumat.

Toiminnan ja investointien rahavirta

Tulorahoitus muodostuu vuosikatteesta ja sen jälkeen mahdollisesti esiintyvistä satunnaisista eristä. Näiden lisäksi huomioidaan tulorahoituksen kirjanpidolliset korjaukset. Oulun kaupungin tulorahoitus v.2008 oli 70,1 miljoonaa euroa. Tulorahoitusta kertyi 69,1 miljoonaa euroa vähemmän edelliseen vuoteen verrattuna. Edellisen vuoden tulorahoitus sisältää Oulun Energia Siirto ja Jakelu Oy:n yhtiötämisestä syntyneen myyntivoiton.

Rahoituslaskelman investointien rahavirta muodostuu käyttöomaisuuden investointimenoista, rahoitusosuuksista sekä myyntituloista. Kaupungin käyttöomaisuusinvestointien määrä oli tilikaudella 157,4 milj.€. Investointeihin saatiin avustusta 4,4 milj. € ja käyttöomaisuuden luovutustulot olivat 16,9 milj. euroa. Toiminnan ja investointien rahavirta oli 66,0 milj. euroa alijäämäinen.

Rahoituksen rahavirta

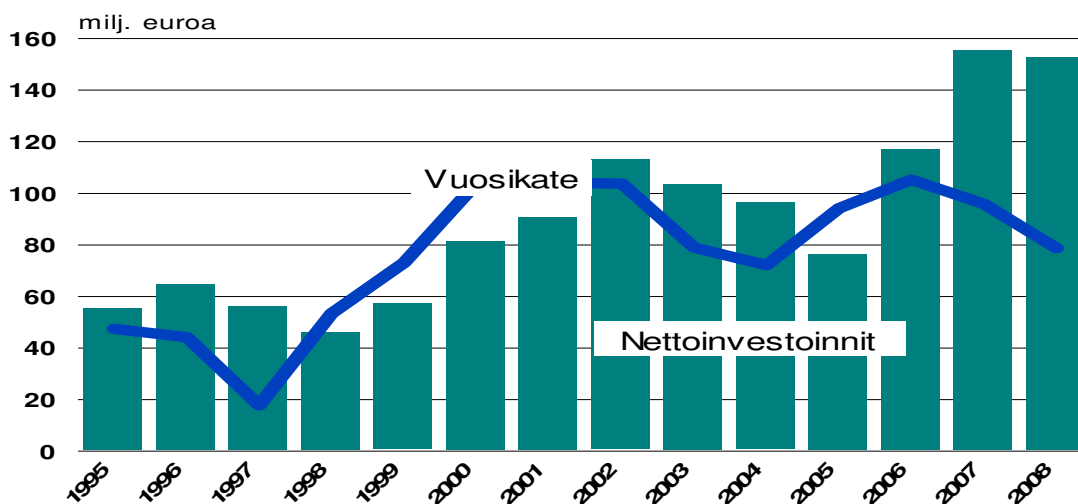
Oulun kaupungin antolainasaamiset vähenevät 1,0 milj.€. Pitkäaikaista lainaa nostettiin tilikaudella 35,7 milj. euroa ja vanhoja lainoja maksettiin pois 4,5 milj.€. Lainanhoitokate oli 9,9 (10,4 v.2007). Tällä tunnusluvulla mitataan tulorahoituksen riittävyyttä vieraan pääoman korkojen ja lyhennysten maksuun.

Muut maksuvalmiuden muutokset koostuvat valtion toimeksiannoista (mm. aravalainat), pitkä- ja lyhytaikaisten saamisten muutoksista ja korottomien velkatilien pääomien muutoksista. Rahoituksen rahavirraksi muodostui 39,2 milj. euroa.

Kassavarojen muutos

Toiminnan ja investointien sekä rahoituksen rahavirroista muodostuva rahavarojen muutos on 26,8 milj. euroa alijäämäinen. Oulun kaupungin rahavarat olivat vuoden lopussa 102,4 miljoonaa euroa. Kassavarat vähenevät tilikaudella 26,8 milj.€. Kassavarojen riittävyys oli keskimäärin 39 päivää ja maksuvalmius säilyi hyvänä koko vuoden.

Vuosikate ja nettoinvestoinnit 1995 - 2008, Oulun kaupunki



RAHOITUSASEMA JA SEN MUUTOKSET

OULUN KAUPUNGIN TASEEN TUNNUSLUVUT	2008	2007
Omavaraisuus-% = (Oma pääoma +Poistoero+ Vapaaehtoiset varaukset)/(Koko po.-Saad.enn.)	80 %	82 %
Rahoitusvarallisuus €/asukas = (Saamiset+Rahoitusarvopaperit+ Rahat ja pankkisaamiset) - (Vieras pääoma-Saadut ennakot)/Asukasmäärä	-382	106
Suhteellinen velkaantuneisuus = (Vieras pääoma - Saadut ennakot)/Käyttötulot Käyttötulot= toimintatuotot+verotulot+käyttötalouden valtionosuudet	33 %	30 %
Lainakanta , 1000 euroa = Vieras pääoma - (Saadut ennakot+ Ostovelat+Siirtovelat + Muut velat)	107 221	76 037
Lainat €/asukas	803	579
Lainasaamiset 31.12,1000 euroa	10 343	11 267
Asukasmäärä vuoden lopussa	133541	131309

Oulun kaupungin tase on esitetty jäljempänä yksityiskohtaisen tuloslaskelman ja rahoituslaskelman yhteydessä.

Oulun kaupungin taseen loppusumma oli 1.579 miljoonaa euroa. Taseen loppusumma kasvoi kaupungin tasolla 75 milj.€. Aineellisten hyödykkeiden määrä kasvoi vuoden aikana 1 087 miljoonaan euroon, jossa vuoden aikana tapahtui lisäystä 80,3 milj.€. Pysyvät vastaavat kasvoivat tilikaudella yhteensä 87,8 milj. euroa.

Kaupungin rahoitusarvopaperien kokonaisarvo oli 94,7 milj. euroa, mikä on 13,8 milj. € edellisvuotta vähemmän. Rahat ja pankkisaamiset vähenivät 7,7 miljoonaan euroon, mikä on 13,1 milj. € vähemmän edelliseen vuoteen verrattuna.

Taseen oma pääoma kasvoi 1.184 miljoonaan euroon tilikauden 2008 ylijäämän johdosta. Kasvua edellisestä vuodesta oli 25,0 milj.€. Kaupungin taseesta laskettava omavaraisuusaste oli 80 %. Sillä mitataan kaupungin vakavaraisuutta ja kykyä selviytyä sitoumuksista pitkällä aikavälillä. Omaan pääomaan luetaan mukaan myös poistoero ja vapaaehtoiset varaukset.

Vapaaehtoisten varausten arvo oli vuoden lopussa 11,5 milj. euroa. Varausten määrä pieneni 4,3 milj. € tilikaudella.

Oulun kaupungin vieraan pääoman määrä kasvoi tilikaudella 4,9 milj. euroa. Pitkäaikaista vierasta pääomaa oli vuoden lopussa 112,3 milj.€.

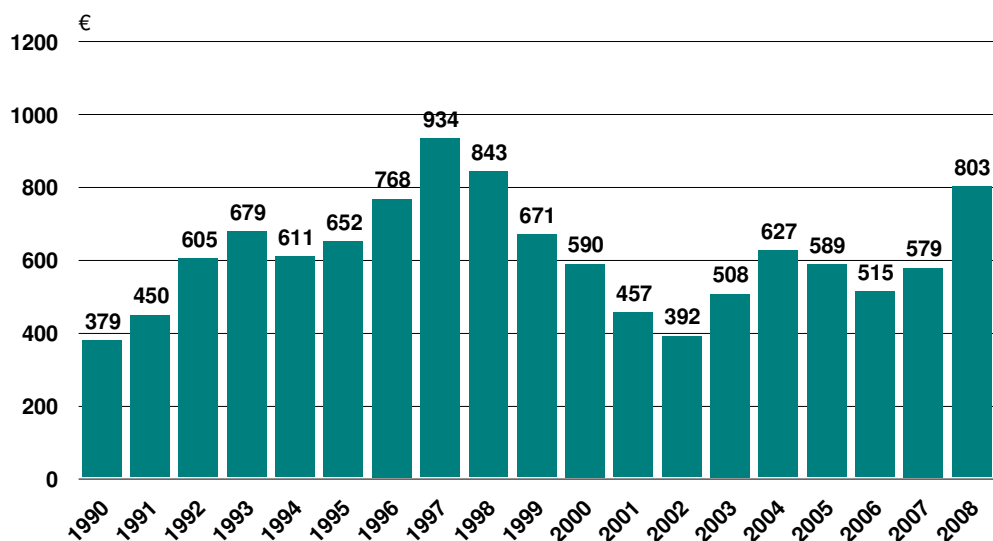
Kaupungin rahoitusvarallisuus € / asukas oli 382 euroa negatiivinen. Rahoitusvarallisuudella mitataan kaupungin likvidien varojen riittävyyttä vieraan pääoman takaisinmaksuun. Silloin kun rahoitusomai-

suuden ja vieraan pääoman erotus jää negatiiviseksi, nähdään millainen osa vieraasta pääomasta jää kattamatta rahoitusvarallisuudella. Viime vuosina kuntien rahoitusvarallisuus on ollut selkeästi negatiivinen.

Oulun kaupungin suhteellinen velkaantuneisuus oli 33 % vuonna 2008. Suhteellinen velkaantuneisuus – tunnusluku on sitä parempi, mitä pienempi luvun arvo on ja kunnalla on sitä paremmat mahdollisuudet selviytyä velan takaisinmaksusta tulorahoituksella.

Kaupungin kokonaislainakanta oli vuoden lopussa 107,2 miljoonaa euroa, kasvua edellisvuodesta oli 31,2 milj.€. Asukasta kohti lainaa oli 803 € (579€/asukas v.2007).

Pitkäaikaiset lainat euroa/asukas



KOKONAISTULOT JA -MENOT

Kokonaistulojen ja -menojen laskelma laaditaan tuloslaskelmasta ja rahoituslaskelmasta, jotka sisältävät vain ulkoiset tulot, menot ja rahoitustapahtumat ja joissa liikelaitokset ja muut taseyksiköt on yhdistetty rivi riviltä.

Kokonaistulo ja -meno -käsitteet kattavat laskelmassa varsinaisen toiminnan ja investointien tulot ja menot sekä rahoitustoiminnan rahan lähteet ja käytön.

KUNNAN KOKONAISTULOT JA -MENOT

TULOT	2 008		2007	
	1000 euroa	%	1000 euroa	%
Varsinainen toiminta				
Toimintatuotot	332 986	35,0	288 869	29,8
Verotulot	448 665	47,1	424 963	43,8
Valtionosuudet	91 396	9,6	78 055	8,1
Korkotuotot	8 333	0,9	8 236	0,8
Muut rahoitustuotot	3 972	0,4	5 828	0,6
Satunnaiset tuotot	0	0,0	55 881	5,8
Tulorahoituksen korjauserät				
- Pysyvien vastaavien hyödykkeiden myyntivoitot	8 516	0,9	11 606	1,2
Investoinnit				
Rahoitusosuudet investointimenoihin	4 354	0,5	4 725	0,5
Pysyvien vastaavien myyntitulot	16 879	1,8	74 404	7,7
Rahoitustoiminta				
Antolainasaamisten vähennykset	1 017	0,1	1 738	0,2
Pitkäaikaisten lainojen lisäys	35 700	3,7	15 000	1,5
Lyhytaikaisten lainojen lisäys	0	0,0	0	0,0
Oman pääoman lisäykset	236	0,0	238	0,0
Kokonaistulot yhteensä	952 055	100,0	969 543	100,0
MENOT	1000 euroa	%	1000 euroa	%
Varsinainen toiminta				
Toimintakulut	819 061	84,5	722 821	76,6
- valmistus omaan käyttöön	-21 180	-1,7	-15 989	-1,7
Korkokulut	4 496	0,5	3 393	0,4
Muut rahoituskulut	4 309	0,4	685	0,1
Satunnaiset kulut	0	0,0	0	0,0
Tulorahoituksen korjauserät				
+/- Pakollisten varausten muutos	0	0,0	0	0,0
- Pysyvien vastaavien hyöd. myyntitappiot	0	0,0	0	0,0
Investoinnit				
Investointimenot	157 390	16,2	160 340	17,0
Rahoitustoiminta				
Antolainasaamisten lisäykset	188	0,0	65 996	7,0
Pitkäaikaisten lainojen vähennys	4 516	0,5	6 028	0,6
Lyhytaikaisten lainojen vähennys	0	0,0	0	0,0
Oman pääoman vähennykset	0	0,0	0	0,0
Kokonaismenot yhteensä	968 779	100,0	943 274	100,0

Oulun kaupungin kokonaistulot olivat tilikaudella 952 M€. Olennaisin tuloerä muodostuu verotuloista, jonka osuus kokonaistulosta on 47,1 %. Kokonaismenot olivat tilikaudella 968,8 M€. Olennaisin menoerä on toimintakulut, joiden osuus kokonaismenoista on 84,5 %. Kokonaismenot ylittivät kokonaistulot 16,7 M€.

OULU-KONSERNIN TOIMINTA JA TALOUS

Kuntakonsernilla tarkoitetaan kunnan (emoyhteisö) sekä yhden tai useamman oikeudellisesti itsenäisen yhteisön muodostamaa taloudellista kokonaisuutta, jossa kunnalla yksin tai yhdessä muiden kuntakonserniin kuuluvien yhteisöjen kanssa on määräämisvalta yhdessä tai useammassa yhteisössä. Määritelmä vastaa kirjanpitolain tarkoittamaa konsernia.

Oulu-konserni on omistus- ja hallintorakenne, jonka tarkoituksena on tehdä mahdolliseksi sen osien välinen yhteensopivuus ja yhteistyö. Tällä haetaan mahdollisimman suurta hyötyä Oululle ja oululaisille. Oulu-konsernin perustana on emoyhtiö, siis peruskunta liikelaitoksineen. Lisäksi konserniin kuuluu tytäryhteisöt, eli sellaiset yhteisöt ja säätiot, joissa Oulun kaupungilla on määräysvalta. Osakkuusyhteisöt eivät kuulu kaupunkikonserniin, mutta kaupungilla on niihin huomattava vaikutusvalta liiketoiminnan ja rahoituksen johtamisessa. Osakkuusyhteisön osakkeiden tai osuuksien tuottamasta äänimäärästä kaupungilla on vähintään viidesosa ja enintään puolet. Oulu on lisäksi osakkaana neljässä kuntayhtymässä, joiden kautta järjestetään palveluja useiden kuntien yhteistyönä.

Konsernin toimintaa ohjaa kaupunginvaltuusto – ja hallitus, jotka nimeävät tytäryhteisöjen ja osakkuusyhteisöjen hallituksiin jäsenet. Tytäryhtiöt raportoivat toiminnastaan ja tuloksestaan kaupungin tilinpäätöksen ja välitilinpäätöksien yhteydessä.

Keskeiset muutokset konsernirakenteessa

Oulu-konsernin keskeisimmät tapahtumat vuoden 2008 aikana olivat energiakonsernin hallintomallin ja johtamisrakenteen uusiminen sekä ODL Oulun Työterveys Oy:n perustaminen. Energiakonserniin kuuluvat Oulun energia tuotanto (liikelaitos), Turveruukki Oy, Oulun Sähkönmyynti Oy ja Oulun Energia Siirto ja Jakelu Oy. Keväällä 2008 kaupunki päätti perustaa työterveys- ja työhyvinvointipalveluita tuottavan tasaosuuksin omistettavan yhteisyrityksen ODL Terveys Oy:n kanssa. Yhteisyritys aloitti toimintansa 1.10.2008. Yrityksen perustamiseen liittyen kaupunki siirsi liiketoimintakauppana Oulun Työterveys -liikelaitoksen liiketoiminnan ja apporttiomaisuuden ODL Oulun Työterveys Oy:lle. Siirron ulkopuolelle jäi tässä vaiheessa Oulun kaupungin palveluksessa olevien työntekijöiden ja viranhaltijoiden työterveyshuolto kunnes kaupunginvaltuuston päätöksestä 21.4.2008 § 34 tehty muutoksenhaku on lainvoimaisesti ratkaistu.

Tilikauden aikana Sivakka-yhtymä myi omistamansa kiinteistöhuolto ja siivouspalveluja tarjoavan yhtiönsä TOP-Huolto Oy:n sekä Asunto Oy Oulun Tervaportin osakkeita siten, että yhtiö ei kuulu enää Sivakka-konserniin. Kaupunki perusti yhdessä Ylikiimingin kunnan kanssa OuluZone kiinteistöyhtiön. Yhtiön tarkoituksena on rakentaa alkuvaiheessa linatin moottoriradalle korvaavat tilat. Yhteistyössä Oulun Kärpät Oy:n kanssa kaupunki toteutti Kiinteistö Oy Raksilan Tekojääkentän katsomon. Osakkaat rakennuttivat Oulun Tekojääkentän katsomo-, huolto- ja toimistotilat yhteisesti siten, että Kaupungin omistukseen tuli tekojääkentän katsomo, katsojille tarkoitettuja tiloja (kahvio ja WC) sekä Kärpille toimistotiloja koskevat keskinäisen kiinteistöyhtiön osakkeet.

Tämän tilinpäätöksen konsernia koskevan taseen liitteenä olevassa kaaviossa on näkyvissä Oulun omistusosuus kaikissa tytäryhteisöissä, osakkuusyhteisöissä, kuntayhtymissä ja säätioissä.

Yhdistelmä konsernitilinpäätökseen sisältyvistä yhteisöistä

Tytäryhteisöt

Oulun Sähkönmyynti Oy

- Ostaa ja myy energiaa ja tarjoaa energia-alaan liittyvää palvelu- ja konsultointitoimintaa. Yhtiö voi omistaa osakkeita ja kiinteistöjä.

Oulun Energia Siirto ja Jakelu Oy

- Tuottaa sähköverkkopalveluja asiakkailleen Oulun ja Kiimingin alueilla. Yhtiö siirtää sähköä kantaverkosta ja omilta voimalaitoksilta asiakkaille, sekä huolehtii sähköverkon rakentamisesta ja kunnossapidosta jakelualueellaan.

Turveruukki Oy

- Yhtiön toimialana on energiaturpeen, muun bioenergian sekä kasvu- ja kuiviketurpeen tuotanto. Yhtiö toimii Oulun ja Lapin lääneissä sekä Pohjois-Savossa.

Sivakka-yhtymä Oy

- Emoyhtiö, omistaa ja hallinnoi rakennuksia ja antaa vuokralle kiinteistöjä ja huoneistoja. Yhtiössä on vapaarahoitteiset ja rajoituksista vapaat kiinteistöt. Sivakka-yhtymään kuuluu seuraavat 3 tytäryhtiötä:
 - *Oulun Sivakka Oy*
 - o Vuokraustoiminta, arava- ja korkotukirajoitusten alaisia kiinteistöjä
 - *Oulun Tervatalot Oy*
 - o Vuokraustoiminta, vanhusten ja erityisryhmien asumiseen suunnattuja kiinteistöjä
 - *Oulun Remonttimylly Oy*
 - o Kiinteistöjen rakenteellinen kunnossapito

Oulun Asuntohankinta Oy

- Asunto- ja kiinteistöyhtiöiden ja asuinkiinteistöjen osakkeiden hankinta sekä asuntojen vuokraus.

Oulun Aikuiskoulutuskeskus Oy

- Ammatillisen aikuiskasvatuksen järjestäminen.

Oulun Pysäköinti Oy

- Pysäköintilaitostoiminnan käytännön tehtävien hoitaminen sekä kiinteistöjen omistaminen ja hallinta.

Kiinteistö Oy Intiönparkki

- Pysäköintilaitoksen omistus ja hallinta.

Maikkulan keskus Oy

- Kiinteistötoimi, -omistus, -hallinta ja -vuokraus.

Kiinteistö Oy Huonesuon monitoimitalo

- Kiinteistön omistus ja hallinta.

Kiinteistö Oy Maikkulan Toivo

- Kiinteistön omistus ja hallinta.

Oritkarin Huoltorakennus Oy

- Kiinteistön omistus ja hallinta.

Oulun Valistustalo Oy

- Tukee esittävää taidetta Oulun kaupungissa.

Osakkuusyhteisöt

Oulun Puhelin Holding Oyj

- Hoitaa kiinteistö- ja sijoitusvarallisuutta sekä kehittää omaa liiketoimintaa. Harjoittaa strategista omistajaohjausta DNA Oy:n valtakunnallisen teleliikennetoiminnan kehittämisessä.

Teknoventure Oy

- Harjoittaa ja rahoittaa kehitys- ja tuotantotoimintaa sekä omistaa liiketoimintaa harjoittavien yhtiöiden osakkeita, osuuksia ja muuta käyttöomaisuutta.

Oulu Innovation Oy

- Tukee Oulun alueen ja oululaisten teknologiayritysten kasvua, kehitystä ja kilpailukykyä. Yhtiön keskeinen tehtävä on Oulun seudun osaamiskeskusohjelman ja Oulun kasvusopimuksen toteuttaminen.

Oulun Keskusliikenneasemakiinteistö Oy

- Kiinteistön omistus ja hallinta.

Kiinteistö Oy Sävelparkki

- Kiinteistön omistus ja hallinta

Kiinteistö Oy Raksilan Tekojääkentän katsomo

- Kiinteistön omistus ja hallinta

OuluZone Kiinteistöyhtiö Oy

- Rakennuttaa omistukseensa moottoriurheilukeskuksen Ylikiiminkiin.

ODL Oulun Työterveys Oy

- Tarjoaa työterveys- ja työhyvinvointipalveluja asiakasyrityksille valtakunnallisesti.

Säätiöt

Oulun Palvelusäätiö

- Järjestää vanhusten, eläkeläisten, vammaisten ja muiden näihin ryhmiin rinnastettavien erityisryhmien asumis- ja sen oheispalveluja.

Oulun Musiikkijuhlasäätiö

- Tarjoaa korkealaatuisia ja monipuolisia musiikkiesityksiä sekä edistää musiikin harrastustoimintaa edistäminen.

Oulun Seudun Ajourataharjoittelusäätiö

- Edistää liikenneturvallisuutta ylläpitämällä liukkaan kelin ajoharjoittelurataa.

POEM-Säätiö

- Edistää, kehittää, tukee ja ylläpitää audiovisuaalista elinkeinoelämää ja kulttuuria Pohjois-Pohjanmaalla ja Perämeren kaaren alueella.

Kuntayhtymät

Pohjois-Pohjanmaan Liitto

- Maakunnan kehittämiskeskus, vastaa maakunnan yleisestä kehittämisestä, yhteensovittamisesta, edunvalvonnasta ja seutusuunnittelusta.

Pohjois-Pohjanmaan Sairaanhoidopiirin Kuntayhtymä

- Järjestää alueellaan sairaanhoitopiirille ja yliopistolliselle sairaalalle laissa säädetyt tehtävät, voi tuottaa terveydenhuollon palveluita, omistaa ja hallita sairaaloita.

Pohjois-Pohjanmaan Erityishuoltopiirin Kuntayhtymä

- Parantaa kehitysvammahuollon ja kehitysvammaisten asemaa, tarjoaa koulutus- ja konsultaatiopalveluita sekä työnohjausta.

Oulun Seudun Koulutuskuntayhtymä

- Järjestää sekä ammatillista koulutusta että ammattikorkeakouluopetusta ja aikuiskoulutusta.

Konsernitilinpäätös ja sen tunnusluvut

Konsernitilinpäätöksessä on esitettävä kuntakonsernin tulos sekä taloudellinen asema siten kuin konserniyhteisöt olisivat yksi kirjanpitovelvollinen. Oulu-konsernin konsernitase ja -tuloslaskelma laaditaan konserniyhteisöjen taseiden ja tuloslaskelmien yhdistelmänä. Lisäksi konsernitaseeseen ja -tuloslaskelmaan yhdistellään rivi riviltä, peruspääoman jäsenosuuksien mukaisessa suhteessa, niiden kuntayhtymien tuloslaskelma ja tase, joissa Oulun kaupunki on jäsenenä. Konsernin rahoituslaskelma johdetaan konsernituloslaskelmasta, edellisen tilikauden ja tilikauden konsernitaseesta sekä niitä täydentävistä tiedoista.

Konsernituloslaskelma ja sen tunnusluvut

Konsernituloslaskelmalla liitetietoineen osoitetaan kuntakonsernin tulorahoituksen riittävyys ja toiminnan taloudellinen tulos. Konsernituloslaskelman tulee osoittaa kuntakonsernin tilikauden tulos sen jälkeen, kun:

- konserniyhteisöjen ja konsernitilinpäätökseen yhdisteltyjen kuntayhtymien sisäiset tuotot ja kulut sekä sisäinen voitonjako on vähennetty,
- konserniyhteisöjen ja konsernitilinpäätökseen yhdisteltyjen kuntayhtymien taseisiin aktivoitujen olennaisten sisäisten katteiden muutokset tilikauden aikana on otettu huomioon,
- ulkopuolisten omistus tytäryhteisöjen tuloksesta on merkitty konsernituloslaskelmassa omaksi eräkseen ja
- kuntakonsernin osuus osakkuusyhteisöjen tuloksesta on merkitty konsernituloslaskelmassa omalle rivilleen ja saadut osingot tai muut vastaavat voitto- osuudet on vähennetty konsernituloslaskelmasta.

TULOSLASKELMA**1.1.-31.12.2008**

1000 euroa	
TOIMINTATUOTOT	603 411
TOIMINTAKULUT	-1 025 001
OSUUS OSAKKUUSYHTEISÖJEN VOITOSTA (TAPPIOSTA)	778
TOIMINTAKATE	-420 812
VEROTULOT	448 666
VALTIONOSUUDET	91 396
RAHOITUSTUOTOT JA -KULUT	
KORKOTUOTOT	6 620
MUUT RAHOITUSTUOTOT	2 157
KORKOKULUT	-14 156
MUUT RAHOITUSKULUT	-6 214
VUOSIKATE	107 657
POISTOT JA ARVONALENTUMISET	
SUUNNITELMAN MUKAISET POISTOT	-83 979
TILIKAUDEN YLI- JA ALIPARIARVOT	-523
ARVONALENTUMISET	-1 145
TILIKAUDEN TULOS	22 010
TILINPÄÄTÖSSIIRROT	-4 850
VÄHEMMISTÖOSUUDET	1 003
TILIKAUDEN YLIJÄÄMÄ	18 163

TULOSLASKELMAN TUNNUSLUVUT**2008****Toimintatuotot/Toimintakulut %****58,9 %**

= 100*Toimintatuotot/(Toimintakulut-Valmistus omaan käyttöön)

Vuosikate/Poistot %**128,2 %****Vuosikate,€/asukas****806****Asukasmäärä vuoden lopussa****133541**

Oulu-konsernin toimintatuotot olivat tilikaudella 603 milj. euroa ja toimintakulut 1 025 milj. euroa. Toimintatuottojen osuus kuluista oli 58,9 %. Vuosikatteen muodostui 107,7 milj. euroa ja vuosikatteen osuus poistoista oli 128,2 %. Vuosikate asukasta kohden oli 806 euroa.

Konsernin suunnitelman mukaiset poistot olivat 84,0 milj. euroa ja tilikauden ylijäämäksi muodostui tilinpäätössiirtojen ja vähemmistöosuuksien jälkeen 18,2 milj. euroa.

Konsernirahoituslaskelma ja sen tunnusluvut

Konsernin rahoituslaskelmalla osoitetaan kuntakonsernin varojen hankinta ja niiden käyttö tilikauden aikana. Konsernin rahoituslaskelman laatimisessa otetaan huomioon konsernituloslaskelmaan ja -taseeseen tehdyt eliminointi- ja yhdistelykirjaukset.

1000 euroa

31.12.2008**TOIMINNAN RAHAVIRTA**

VUOSIKATE	107 657
TULORAHOITUKSEN KORJAUSET	-5 476
	<u>102 181</u>

INVESTOINTIEN RAHAVIRTA

INVESTOINTIMENOT (-)	-252 898
RAHOITUSOSUDET INVESTOINTIMENOIHIIN (+)	4 354
PYSYVIEN VASTAAVIEN HYÖDYKKEIDEN LUOVUTUSTULOT (+)	38 642
	<u>-209 902</u>

TOIMINNAN JA INVESTOINTIEN RAHAVIRTA**-107 721****RAHOITUKSEN RAHAVIRTA**

ANTOLAINAUKSEN MUUTOKSET	
ANTOLAINASAAMISTEN LISÄYKSET (-)	-90
ANTOLAINASAAMISTEN VÄHENNYKSET (+)	131
LAINAKANNAN MUUTOKSET	
PITKÄAIKAISTEN LAINOJEN LISÄYS (+)	61 819
PITKÄAIKAISTEN LAINOJEN VÄHENNYS (-)	-21 632
LYHYTAIKAISTEN LAINOJEN MUUTOS (+)/(-)	-900
OMAN PÄÄOMAN MUUTOKSET	30 508
MUUT MAKSUVALMIUDEN MUUTOKSET	
TOIMEKSIANTOJEN VAROJEN JA PÄÄOMIEN MUUTOKSET	-78
VAIHTO-OMAISUUDEN MUUTOS	32
SAAMISTEN MUUTOS	-13 092
KOROTTOMIEN VELKOJEN MUUTOS	22 413

RAHOITUKSEN RAHAVIRTA**79 111****RAHAVAROJEN MUUTOS****-28 610**

RAHAVAROJEN MUUTOS	
RAHAVARAT 31.12.2008	163 372
RAHAVARAT 01.01.2008	191 982
	<u>-28 610</u>

RAHOITUSLASKELMAN TUNNUSLUVUT

2008

Investointien tulorahoitus, %	43 %
= 100 x Vuosikate/investointien omahankintameno (Oma hankintameno = Investointimenot - Rahoitusosuudet)	
Pääomamenojen tulorahoitus, %	40 %
= 100 * Vuosikate / (Investointien omahankintameno + Antolainojen nettolisäys + Lainanlyhennykset)	
Lainanhoitokate	3,5
= (Vuosikate + Korkokulut) / (Korkokulut + Lainanlyhennykset)	
Kassan riittävyys, pv	47
= 365 pv * Kassavarat / Kassasta maksut	
Kassavarat, milj. euroa	163
= Rahoitusarvopaperit sekä rahat ja pankkisaamiset	
Kassastamaksut/vuosi, milj. euroa	1 279
= Toimintakulut - valmistus omaan käyttöön + korkokulut + muut rahoituskulut + kom. investoinnit + antolainojen lisäykset + pitkäaik. lainojen vähennykset	

Toiminnan ja investointien rahavirta

Konsernin tulorahoitus v.2008 oli 102,2 miljoonaa euroa. Rahoituslaskelman investointien rahavirta muodostuu käyttöomaisuuden investointimenoista, rahoitusosuuksista sekä myyntituloista. Konsernin käyttöomaisuusinvestointien määrä oli tilikaudella 252,9 milj.€. Investointeihin saatiin avustusta 4,4 milj. € ja käyttöomaisuutta myytiin 38,6 milj. eurolla. Toiminnan ja investointien rahavirta oli 107,7 milj. euroa alijäämäinen.

Rahoituksen rahavirta

Pitkäaikaista lainaa nostettiin tilikaudella 61,8 milj. euroa ja vanhoja lainoja maksettiin pois 21,6 milj.€. Lainanhoitokate oli 3,5. Tällä tunnusluvulla mitataan tulorahoituksen riittävyyttä vieraan pääoman korkojen ja lyhennysten maksuun.

Osakkuusyhteisöjen tiedot yhdisteltiin ensimmäistä kertaa laskelmaan ja näin ollen oman pääoman muutoksissa näkyy 30,5 milj. euroa tilikauden aikaisena lisäyksenä.

Muut maksuvalmiuden muutokset koostuvat valtion toimeksiannoista (mm. aravalainat), pitkä- ja lyhytaikaisten saamisten muutoksista ja korottomien velkatilien pääomien muutoksista. Rahoituksen rahavirraksi muodostui 79,1 milj. euroa.

Rahavarojen muutos

Toiminnan ja investointien sekä rahoituksen rahavirroista muodostuva rahavarojen muutos on 28,6 milj. euroa alijäämäinen. Oulu-konsernin rahavarat olivat vuoden lopussa 163,4 miljoonaa euroa. Kassavarojen riittävyys oli keskimäärin 47 päivää.

Konsernitase ja sen tunnusluvut

Konsernitaseella ja sen liitteillä osoitetaan kuntakonsernin taloudellinen asema selvittämällä konserniyhteisöjen varat, velat ja vastuut ulkopuolisille. Konsernitaseen tulee osoittaa konsernin oma pääoma sen jälkeen, kun:

- konserniyhteisöjen ja konsernitilinpäätökseen yhdisteltyjen kuntayhtymien keskinäiset saamiset ja velat on vähennetty,
- konserniyhteisöjen ja konsernitilinpäätökseen yhdisteltyjen kuntayhtymien taseisiin aktivoitujen sisäisten katteiden on vähennetty,
- konserniyhteisöjen ja konsernitilinpäätökseen yhdisteltyjen kuntayhtymien keskinäinen omistus on vähennetty,
- ulkopuolisten omistus tytäryhteisöissä on merkitty konsernitaseeseen omana eränään sekä
- osakkuusyhteisön osakkeiden ja osuuksien hankintameno tai hankintamenojäännökseen on lisätty, tai siitä on vähennetty, osakkuusyhteisön edellä mainittu tuloslaskelmaan merkitty osuus tilikauden tuloksesta sekä muu kuntakonsernin omistusosuutta vastaava osuus oman pääoman muutoksesta.

KONSERNITASEEN TUNNUSLUVUT	2008	2007
Omavaraisuus-% = (Oma pääoma + Konsernireservi + Kertynyt poistoero + Vapaaehtoiset varaukset)/(Koko po.-Saad.enn.)	68 %	69 %
Konsernin lainakanta 31.12, 1000 euroa = Vieras po. - (Saadut ennakot+Ostovelat+Siirtovelat+Muut velat)	355 277	315 990
Konsernin lainat €/asukas	2 660	2 406
Konsernin lainasaamiset 31.12, 1000 €	1 202	1 241
Kunnan asukasmäärä vuoden lopussa	133541	131309

Oulu – konsernin tase on esitetty jäljempänä yksityiskohtaisen tulos- ja rahoituslaskelman yhteydessä.

Konsernitaseen loppusumma oli 1.949 miljoonaa euroa. Toimintavuoden aikana konsernitaseen loppusumma kasvoi 125 milj.€.

Taseen vastaavaa puolella pysyvien vastaavien arvo kasvoi 141 milj.€. Rahat ja pankkisaamiset olivat vuoden lopussa 25,7 milj.€.

Taseen vastattavissa koko konsernin oma pääoma kasvoi 59 miljoonalla eurolla. Konsernilla oli vuoden lopussa vapaaehtoisia varauksia yhteensä 34,1 milj.€.

Oulun kaupunkikonsernin taseessa olevan vieraan pääoman määrä kasvoi 62 miljoonalla eurolla. Pitkäaikaisen vieraan pääoman määrä kasvoi 14 milj.€ ja lyhytaikaisen vieraan pääoman määrä kasvoi 47,3 milj.€. Konsernin lainakanta vuoden lopussa oli 355 milj.€ eli 2 660 euroa asukasta kohti.

Konsernin omavaraisuusasteeksi muodostui 68 %. Omavaraisuudella mitataan vakavaraisuutta ja kykyä selvitä sitoumuksista pitkällä aikavälillä.

KAUPUNGINHALLITUKSEN ESITYS TILIKAUDEN TULOKSEN KÄSITTELYSTÄ

Kuntalain 69 § mukaan on toimintakertomuksessa tai sen antamisen yhteydessä tehtävä selvitys tilikauden tuloksen käsittelyä sekä talouden tasapainottamista koskeviksi toimenpiteiksi.

Oulun kaupungin tilikauden tulos ennen varausten ja rahaston muutosta on 22 889 524,87 euroa ylijäämäinen. Tulokseen sisältyvät myös kaupungin liikelaitosten ja kehittämisrahaston tulokset, jotka käsitellään kirjanpitosäännösten mukaisesti niiden omissa kirjanpidoissa. Kaupunginhallitus esittää tilikauden tuloksen käsittelystä seuraavaa:

- Oulun Energian tilikauden ylijäämä 21 819 966,99 euroa siirretään lautakunnan esityksen mukaisesti omaan pääomaan. Lisäksi lautakunta esittää, että vuonna 2009 siirretään Oulun Energian

taseeseen kertyneistä voittovaroista 10 000 000 euroa peruskunnan omaan pääomaan edellisten tilikausien ylijäämiin.

- Oulun Veden vanhoja varauksia puretaan 4,3 milj. euroa ja tilikauden ylijäämäksi muodostuva 511 334,02 euroa siirretään liikelaitosten lautakunnan mukaisesti Oulun Veden omaan pääomaan.
- Oulun Sataman tuloksesta tehdään investointivaraus 1,0 milj. euroa huoltoruoppaukseen ja ja väylän levennykseen. Vanhoja varauksia puretaan 1.0 milj. euroa. Oulun Sataman tilikauden ylijäämä 89 666,56 euroa siirretään liikelaitosten lautakunnan esityksen mukaisesti Oulun Sataman omaan pääomaan.
- Oulun Jätehuollon tilikauden ylijäämä 716 191,54 euroa siirretään lautakunnan esityksen mukaisesti Oulun Jätehuollon voittovaroihin. Lisäksi lautakunta esittää, että vuonna 2009 siirretään Oulun Jätehuollon taseeseen kertyneistä voittovaroista 300 000 euroa peruskunnan omaan pääomaan.
- Nallikarin alijäämä 53 280,98 euroa siirretään lautakunnan esityksen mukaisesti Nallikarin omaan pääomaan.
- Oulun Työterveyden tilikauden ylijäämä 231 044,28 euroa siirretään Oulun Työterveyden omaan pääomaan.
- Oulun Tietotekniikan tilikauden ylijäämä 775 841,28 euroa siirretään johtokunnan esityksen mukaisesti omaan pääomaan. Lisäksi johtokunta esittää, että vuonna 2009 siirretään Oulun Tietotekniikan kertyneistä voittovaroista 200 000 euroa peruskunnan omaan pääomaan edellisten tilikausien ylijäämään.
- Oulun teknisen liikelaitoksen tilikauden ylijäämä 1 384 556,62 euroa siirretään Oulun Teknisen liikelaitoksen omaan pääomaan.
- Oulun Serviisin alijäämä 837 906,18 euroa siirretään johtokunnan esityksen mukaisesti Oulun Serviisin omaan pääomaan.
- Oulun Tilakeskuksen ylijäämä 6 910 485,15 euroa siirretään johtokunnan esityksen mukaisesti Oulun Tilakeskuksen omaan pääomaan.
- Oulun Konttorin ylijäämä 650 515,09 siirretään johtokunnan esityksen mukaisesti Oulun Konttorin omaan pääomaan.
- Ouluseudun Yrityspalvelukeskuksen tilikauden yli/alijäämä on 0 euroa.
- Oulu- Koillismaan pelastuslaitoksen tilikauden ylijäämä 211 477,04 euroa siirretään pelastuslaitoksen omaan pääomaan.
- Oulun Seudun ympäristöviraston tilikauden yli/alijäämä on 0 euroa.
- Oulun kaupungin kehittämisrahaston alijäämä 800 245,39 euroa siirretään kehittämisrahaston omaan pääomaan.

Lisäksi kaupunginhallitus esittää, että

- aikaisemmin toteutettuihin investointeihin liittyvää poistoeron vähennystä kirjataan poistosuunnitelman mukaisesti 2 553 469,16 euroa.
- kaupungin vahinkorahastoon kirjataan lisäystä 181 486 € tuleviin menoihin varautumiseksi sekä vähennystä 431 877,53 € toteutuneiden menojen katteeksi, jolloin rahaston vähennykseksi muodostuu yhteensä 250 391, 53 €.

Oulun kaupungin tilikauden ylijäämäksi muodostuu erien jälkeen 24 886 447,24 euroa.

Kaupunginhallitus esittää kaupunginvaltuustolle, että se hyväksyy edellä kuvatut Oulun kaupungin ja liikelaitosten tulosten käsittelyt varauksineen sekä tilinpäätökset. Lisäksi kaupunginhallitus esittää kaupunginvaltuustolle, että liikelaitosten kertyneiden voittovarojen siirrot kirjataan lauta/johtokuntien esitysten mukaisesti peruskunnan omaan pääomaan edellisten tilikausien ylijäämiin.

Esitystä talouden tasapainottamiseen ei tilikauden tuloksen perusteella tarvita, koska taseessa on myös aikaisemmilta tilikausilta kertyneitä ylijäämiä.

OULUN KAUPUNGIN STRATEGIAN TOTEUTUMINEN 2008

Nykyinen voimassa oleva, vuoteen 2015 ulottuva Oulun kaupunkistrategia on laadittu vuonna 2005 ja tarkistettu vuonna 2007. Kaupunginhallitus on päättänyt 23.2.2009 strategian tarkistamisesta talousarvioprosessinyhteydessä kuluvana vuonna. Kaupunkistrategian laajempi uudistaminen siirretään myöhempään ajankohtaan. Laajemman strategian uudistamisen tarve ja ajankohta arvioidaan syksyllä 2009.

Kaupunkistrategian tehtävänä on suunnata ja ohjata toimintaa. Kuluneen vuoden aikana kaupunkistrategian tavoitetasoja tarkennettiin. Hallintokunnat ja liikelaitokset selkeyttivät omissa strategioissaan myös tavoitetasoja ja mittareita konkreettisemmiksi. Palveluhallintokunnissa tehtävänä on ollut kehittää erityisesti vaikuttavuuteen tähtääviä tavoitteita ja mittareita kun taas liikelaitoksissa on kehitetty tuottavuuteen ja taloudellisuuteen liittyviä mittareita. Tämä strategiatyö on asettanut kehittämishaasteen seuraavan kaupunkistrategian tarkistamiseen / uuden laatimiseen erityisesti vaikuttavuuden, syy – seuraus –suhteiden ja toiminnan ohjauksen kannalta. Yksittäisillä mittareilla kehitystä ei voida ohjata. Haasteena on kaupunkistrategian selkeyttäminen ja päätavoitteiden toteutuminen luottamushenkilöiden, koko kaupunkiorganisaation ja alueen eri toimijoiden aktiivisen yhteistyön tuloksena. Voimakkaasti heikentyvissä taloudellisissa olosuhteissa haasteena on kaupunkistrategian tarkistaminen siten, että mahdollisimman monien hyvälle kehitysuralle saatujen kaupunkistrategian tavoitteiden toteutuminen turvataan alkavasta taantumasta huolimatta.

Oulun kaupunkistrategian vision ja strategisten päämäärien toteutuminen

Oulun visio 2015

Oulu on pohjoisen Euroopan elinvoimaisin kaupunkiyhteisö, jossa on asukkaiden tarpeista lähtevät Suomen kehittyneimmät palvelut ja tasapainoinen talous.

Oulu on ihmisten ja yritysten maailmanlaajuisesti verkostoitunut kaupunki, joka muodostaa huipputaustaan perustuvan innovaatioympäristön eri toimijoille.

Oulu on kansainvälinen, monikulttuurinen, suvaitsevainen ja viihtyisä sekä ekologisesti kestäviin toimintaperiaatteisiin nojaava kaupunki.

Oulu on edelleen pohjoisen Euroopan elinvoimaisin kaupunkiyhteisö, jossa on kehittyneet palvelut. Kaupungin talous on ollut ”hyvä” pääosin energialiikelaitoksen tuloutuksen avulla, toiminnan meno-kehitys on kuitenkin ylittänyt verotulokertymän. Verotulojen kehitys on Oulussa ollut viime vuosina useimpia suuria kaupunkeja heikompi. Yleisen taloustilanteen ja kaupungin talouden voimakkaasti heikentyessä tärkeintä on menojen kasvun taittaminen ja talouden tasapainon saavuttaminen.

Oulun alue on pysynyt edelleen vahvana ”innovaatioympäristönä”, korkean teknologian, mm. tutkimuksen ja tuotekehityksen osuus alueella on jopa hieman vahvistunut. Samoin Oulun yliopisto on säilyttänyt hyvän asemansa vertailtaessa maamme korkeakouluja. Innovaatiotoimintaa ja verkostoitumista on edistetty mm. Triple Helix -hankkeen ja kansainvälisten yhteyksien rakentamisen kautta. Korkean teknologian alalla on kuitenkin ollut jo useamman vuoden käynnissä rakennemuutos, jossa alan tavarantuotanto on supistunut. Informaatioalan palvelutuotannon ja sisältötuotannon työpaikat ja toimipaikat kuitenkin hieman kasvoivat vuodesta 2005 vuoteen 2007. Edellä mainittuja uudempia tilastotietoja ei ole käytettävissä.

Kaupunkistrategian tarkistuksessa vuonna 2007 lisättiin strategiaan kulttuuriympäristön vahvistaminen ja ekologisia toimintaperiaatteita huomioiminen. Näiden asioiden kehitystä voidaan kuitenkin tarkastella vasta ajan kuluttua. Kulttuuri-toimi on uudistettu; uusi toimintamalli ja strategiset tavoitteet

asetettu. Ekologiseen kestävään kehitykseen tähtäävä seudullinen ilmastostrategia –luonnos on valmistunut. Ilmastostrategian painotukset on erityisesti huomioitava tulevassa strategian tarkistuksessa.

Strategisten päämäärien toteutuminen

1. Oulu on turvallinen ja maineeltaan Suomen paras kaupunki.

Oulun maine on edelleen suhteellisen hyvä, Kaupunkimaine –tutkimuksessa Oulu saavutti toiseksi parhaan sijan Tampereen jälkeen, ero Tampereeseen on kuitenkin kasvanut. Valtakunnallisen v. 2008 uusitun Kuntapalvelututkimuksen mukaan Oululla on paras tyytyväisyysindeksi suurista kaupungeista ns. asuinkuntaindeksillä mitattuna.

Valtakunnallisen kaupunki- ja kuntapalvelut -tutkimuksen mukaan oululaiset asukkaat kokevat yleisen turvallisuutensa paremmaksi kuin viisi vuotta sitten. Myös liikenneturvallisuus on kehittynyt positiiviseen suuntaan, henkilövahinkoihin johtaneet onnettomuudet ovat laskeneet tasaisesti vuodesta 2003. Kaupunkistrategian häiriökäyttäytymistä kuvaavien mittareiden mukaan ei ole havaittavissa suuria muutoksia, asukasmäärään suhteutettu kotihälytysten määrä näyttäisi hieman jopa alentuneen, mutta omaisuusrikosten määrä hieman kasvoi v. 2008 edellisvuosiin verrattuna.

2. Oulussa on hyvä ja viihtyisä, ympäristönäkökulmat huomioon ottava sekä ekologisesti tasapainoinen kaupunkiympäristö.

Oulussa kaupunkiympäristöä on suunnitelmallisesti ja pitkäjänteisesti kehitetty ja rakennettu. Sekä väestön että elinkeinoelämän kasvu ja kehitys ovat merkinneet rakennetun kaupunkiympäristön täydentymistä ja laajentumista. Kaupungin keskustan kehittämisessä on uudistettu kortteleita ja kehitetty joukkoliikennettä; mm. Citybussi –liikenne ja joukkoliikennekatu. Kaikkia asetettuja tavoitteita ei keskustan kehittämisen osalta ole vielä saavutettu, mutta käynnissä olevat hankkeet mahdollistavat kuitenkin ydinkeskustan olennaisen kehittämisen.

Kaupunkisuunnittelussa ja rakentamisessa huomioidaan lähtökohtaisesti myös ekologiset tavoitteet. Kaupungin rakennusvalvonta on innovatiivisesti kehittänyt toimintaansa mm. elinkaarirakentamisen edistämiseksi. Kaupunkistrategiaan kirjatut ympäristö- ja ekologisuuštavoitteet merkitsevät merkittäviä haasteita kaikelle kaupunkisuunnittelulle ja toiminnalle. Kasvihuonepäästöt ovat eri päästölähteitä tarkasteltaessa Oulussa seudun kuntia suuremmat maataloutta lukuun ottamatta. Oulun kaupungin päästöistä pääosa on peräisin energiankulutuksesta, mihin on selityksenä mm. alueen energiantensiivinen teollisuus sekä päästökertoimeltaan korkean turpeen suuri osuus energian lähteenä. Syksyllä 2008 valmistuneessa Oulun seudun ilmastostrategiassa on esitetty ratkaisukeinoja ilmastonmuutoksen hillitsemiseen ja hallintaan. Ilmastostrategia ohjaa jatkossa mm. kaupunkiympäristön ja –rakenteen sekä liikennejärjestelmän kehittämistä.

3. Oulun seudun kunnat kehittyvät kohti yhtenäisempää kuntarakennetta.

Ylikiimingin kunta on liittynyt virallisesti Oulun kaupunkiin 1.1.2009, tätä ennen palvelujärjestelmät oli jo yhdistetty. Oulu on laatinut kuntaliitosselvityksen myös Yli-lin kunnan kanssa ja syvemmän yhteistyön selvityksen Haukiputaan kunnan kanssa. Päätökset asioista tehdään maaliskuussa 2009. Kiimingin kunnanvaltuusto on myös päättänyt esittää Oulun kaupungille kuntaliitosneuvottelujen käynnistämistä. Seudun kunnat ja Yli-li ovat selvittäneet yhteistyössä myös sosiaali- ja terveystoimen palveluja koskevan yhteistoiminta-alueen muodostamista. Paras –prosessin mukaisesti kunnat tekevät päätökset asiasta maaliskuussa 2009.

Seudulla toimii ympäristötoimen yhteinen seudullinen elin ja seudullinen Yrityspalvelukeskus. Palo- ja pelastustoimi ja sekä hankintatoimi toimivat seutua laajempina.

Laajempaa yhteistä tavoitetta kohti yhtenäisempää kuntarakennetta Oulun seudulla ei kuitenkaan ole syntynyt. Seudun kuntien uusiutuneiden valtuustojen kannat seudun kuntarakenteeseen ovat vielä selkiytymättä. Monikuntaliitos –selvityksen käynnistämistä valmistellaan.

4. Oulun seudulla on asukkaiden tarpeista lähtevä, hyvinvointia edistävä yhteinen palveluverkosto, joka hyödyntää uusinta teknologiaa.

Seudun kunnat ja Yli-li ovat selvittäneet yhteistyössä sosiaali- ja terveystoimen palveluja koskevan yhteistoiminta-alueen muodostamista. Paras –prosessin mukaisesti kunnat tekevät päätökset asiasta maaliskuussa 2009.

Yhteisinä selvityksinä seudullisesti järjestettävänä palveluina on valmistunut selvitykset lukioverkosta ja 2. asteen koulutuksesta, seudullisista nuoriso- ja liikuntapalveluista sekä yhteisestä seudullisesta teknisestä toimesta. Päätökset em. selvityksistä on kuitenkin jätetty odottamaan Paras-hankkeesta tehtäviä päätöksiä. Seudullisesta rakennusvalvonnasta on laadittu selvitystä, joka valmistuu v. 2009 keväällä. Seudun maankäytön toteuttamisohjelma ja maankäytön ja liikenteen aiesopimus valmistuu myös v. 2009. Seudun yleiskaavan ohjaus mm. kaupan sijoittumiseen seudulla on herättänyt keskustelua. Alueen kunnat ovat esittäneet myös seudullisen kaupan selvityksen laatimista

Seudullisia yhteisiä EU-hankkeita toteutetaan tai on käynnistymässä: esim. Oulu 15 - kulttuurihanke, Tukeva-hanke, sähköisten palveluiden hanke kaikille toimialoille ja sosiaali- ja terveystoimen sähköiset järjestelmät -hanke. Yhteinen hankintapalvelu ja hankintajärjestelmät on seutua vielä laajempi hanke.

5. Oulu on huippuosajia houkutteleva kansainvälinen, suvaitsevainen ja moniarvoinen kulttuurikaupunki, jossa ulkomailta muuttaneiden asukkaiden ja työntekijöiden määrä lisääntyy.

Nettomaahanmuutto on viime vuosina jatkanut kasvuaan, ts. ulkomailta Ouluun muuttavia on enemmän kuin kaupungista on lähtijöitä. Muuttoliiketilastosta ei kuitenkaan saada selville syntyperäisesti ulkomaalaistaustaisten muuttajien määrää, osa maahanmuutosta on ns. paluumuuttoa.

Kunta 10-tutkimuksen (kaupunkiorganisaation henkilöstökyselyn) tuloksista voidaan tulkita, että suvaitsevaisuus on kaupungin henkilöstön keskuudessa kehittynyt positiiviseen suuntaan. Moniarvoinen kaupunkikulttuuri on kulttuuritoimen uuden organisoinnin ja kehittämistyön yhtenä tavoitteena ja painopisteenä.

Oulun väestöstä ulkomaalaisten osuus on noin 2 prosenttia ja koko Oulun seudun väestöstä n. 1,4 %, määrä ja osuus ovat jonkin verran kasvaneet viime vuosina. Kaupunkistrategian mukaisesti työperäisten maahanmuuttajien ohjaus- ja neuvontapalveluja on laajennettu ja ko. palvelujärjestelmää kehitetty paremmin palvelevaksi. ESR-rahoitteinen Homelike Oulu – Oulu omaksi, maahanmuuttajien ohjaus- ja neuvontapalvelut - hanke on käynnistetty.

6. Oulussa on korkeatasoinen koulutus-, tutkimus- ja tuotekehitystoiminta ja kansainvälistä huippua oleva innovaatioympäristö.

Panostukset tutkimus- ja tuotekehitystoimintaan ovat alueella edelleen korkeat. Oulun seudun t&k –toiminnan osuus kansallisesta kokonaispanostuksesta on jopa hieman kasvanut. Teknologia-sektori on kuitenkin muutoksessa, uusia kasvualoja tarvitaan. Oulun kaupunki on mukana ns. innovaatiokeskittymän allianssissa, jossa muut osapuolet ovat Oulun yliopisto, Oulun seudun ammattikorkeakoulu ja ammattiopisto, VTT sekä Technopolis Oyj. Tässä Triple Helix –hankkeeseen liittyvässä työssä kohteina ovat erityisesti viisi innovaatiokeskiötä, mm. ympäristöala, hyvinvointiala ja internet-tutkimus.

Väestön koulutusaste on Oulussa suhteellisen korkea, koulutusaste on toiseksi paras suurista kaupungeista ja neljänneksi korkein kaikista kunnista. Oulun yliopiston sijoitus ns. Sanghain yliopistojen vertailulistalla on hyvä, Oulun ja Turun yliopistojen edellä on suomalaisista yliopistoista ja korkeakouluista vain Helsingin yliopisto. Valtakunnallisen lukiovertailussa oululaisten lukioiden sijoittuminen on

”kaksijakoinen”. Neljä oululaista lukiota sijoittuu sadan parhaimman lukion joukkoon ja neljä lukiota sijoittuu yo-kirjoitusten pakollisten kokeiden pistemäärien keskiarvolla mitattuna heikoimpaan neljännekseen.

Sitran julkaisemassa Muutoksen Suomi –raportin mukaan suomalainen koulutusjärjestelmä on korkeatasoinen, mutta kovin kansallinen. Haasteena on kansainvälistä huippua olevan innovaatioympäristön edelleen kehittäminen.

7. Elinkeinoelämän toimialat monipuolistuvat, kansainvälistyvät, yrittäjyys lisääntyy merkittävästi ja työllisyys paranee.

Elinkeinoelämän kehitys on ollut positiivista vielä vuoteen 2008 saakka. Kansainvälistä kauppaa harjoittavien yritysten määrä sekä kaiken kaikkiaan yritystoiminnan ja työpaikkojen kehitys on ollut positiivista, kasvu on ylittänyt jopa asetetut tavoitteet. Käytettävissä olevat tilastot ulottuvat vuoteen 2007 loppuun, joten vuoden 2008 kehityksestä ei ole käytettävissä tietoja. Arvioiden mukaan tapahtunut elinkeinoelämän positiivinen kehitys on kuitenkin taittunut yleisen suhdannekehitystä seuraten viimeistään kuluneen vuoden syksyllä.

Työllisyyskehityksessä talouden yleinen heikkeneminen ei kuluneena vuonna merkittävästi myöskään vielä näkynyt. Työttömiä oli vuoden 2008 lopulla vain hieman enemmän kuin edellisvuoden vastaavana ajankohtana. Koko Pohjois-Pohjanmaan elinkeinoelämän ja työllisyyden tilanne on uhkaavasta taantumasta huolimatta myös edelleen melko hyvä. Kokonaisuutena työttömyys aleni edelleen v. 2008, mutta lähti kuitenkin selkeään nousuun viime vuoden lopulla.

8. Maankäyttö vastaa asukkaiden sekä yritystoiminnan tarpeita.

Maankäytön suunnittelulla ja kaavoituksella on voitu vastata asuntotuotannon tarpeisiin, jopa niin, että viime vuosien pientalotonttien ylikysyntä on vaihtunut alikysyntään. Kaupunki kaavoittaa tällä hetkellä tontteja yli tarpeen.

Yrityksille on myös voitu osoittaa tontteja eri alueilta, mutta keskustan sopivista liiketiloista on pulaa. Keskeisten kortteleiden kehittäminen ja liikealan lisääminen on edelleen tärkeää, jotta Oulun keskustan palvelukyky kasvaa valtakunnanosakeskuksen edellyttämälle tasolle. Keskustan liiketilojen kehittymisen edellytyksenä pidetään myös kalliotilojen rakentamista. Suunnittelu on käynnissä.

9. Oulu on pohjoisen Euroopan logistinen keskus.

Kaupunkistrategiassa on tavoitteena Oulun logistisen ja liikenteellisen aseman vahvistaminen. Keskeisinä strategisina päämäärinä ovat Seinäjoki-Oulu pääradan, Oulun lentoaseman sekä Oulun sataman ja valtatie 4 kehittäminen. Valtiovarainministeriön elvytysohjelmassa 2009 määrätään ja Oulun lentoaseman kehittäminen ovat saaneet rahoituspäätöksen.

Oulun sataman kehittämisellä on strategisia vaikutuksia. Oulun tavoitteena on päästä logistisesti tärkeään asemaan pohjoisen kaivos-, energia-, infrastruktuurin rakentamis- ja matkailuhankkeet ovat mahdollisesti ensi vuosikymmenellä suuri mahdollisuus myös Oululle. Oulun asema pohjoisten alueiden elinvoimaisimpana kaupunkikeskuksena edellyttää aktiivista osallistumista, vaikuttamista ja yhteistyötä hankkeissa toimijoiden kanssa.

10. Kaupunkiorganisaation rakenne, kyvykkyys ja tuloksellisuus vastaavat strategisia tavoitteita

Työelämä ja hyvinvointi –kyselyn mukaan työelämän laatu on parantunut myös Oulun kaupunkiorganisaatiossa. Monilla kyselyn osa-alueilla on tapahtunut positiivista kehitystä tai kehitys ei ole kääntynyt ainakaan negatiiviseen suuntaan muutamia poikkeuksia lukuun ottamatta. Työhyvinvointiin panostamista ja henkilöstön koulutusta on kaupunkiorganisaatiossa jatkettu suunnitelmallisesti.

Haasteina organisaatiossa ovat kiihtyvä eläköityminen ja palvelurakenteen muutosten aikaan saaminen vastaamaan henkilöstömäärää, rakennetta ja palvelukysyntää. Oulun kaupungin on määrätietoisesti kehitettävä myös vetovoimainen työnantaja -kuvaa alkavasta taantumasta huolimatta.

Kriittisten menestystekijöiden ja tavoitteiden toteutuminen

Yhteiskunnallisen vaikuttavuuden ja palvelukyvyyn näkökulmat

Kriittisiä menestystekijöitä ovat ne asiat, joissa on onnistuttava, jotta strategiset päämäärät saavutetaan. Ensimmäisenä kriittisenä menestystekijänä strategiassa on asukkaiden terve ja itsenäinen elämä ja tavoitteina sairastavuuden aleneminen ja ikääntyvien selviytyminen omista kodeissaan mahdollisimman pitkään. Väestön sairastavuuskerroin ei ole merkittävästi alentunut. Oulun väestörakenne on kuitenkin valtakunnallisesti vertaillen edelleen terve ja nuori, alle 25-vuotiaita oli noin 44 600 vuoden 2008 lopussa, joka osuus on noin kolmannes kokonaisväestöstä. Ikääntyvien kotona selviytymisen tavoitteessa ei täysin pysytty. Kuluneena vuonna on valmisteltu ikäpoliittista strategiaa, jolla pyritään varautumaan väestörakenteen muutoksiin. Turvallinen kaupunkiyhteisö - tavoitteessa on turvallisuutta koskevien tutkimustulosten mukaan edistytty. Oululaisista 89 % kokee kävelyn turvalliseksi asuinalueella myöhään illalla, päivällä vastaava prosentti on sata.

Palvelujen asiakaslähtöisyyttä on mitattu kaupunki- ja kuntapalvelututkimuksen tuloksilla. Oulussa yleinen asukastyytyväisyys on edelleen paras suurista kaupungeista. Tyytyväisyyden taso vaihtelee kuitenkin palveluittain. Asukkaat ovat olleet aiempaa tyytyväisempiä mm. pientalotonttien ja vuokra-asuntojen saatavuuteen. Tonttien ylikysyntä onkin vaihtunut ylitarjontaan. Pientalotontteja (AO, AP-tontit) luovutettiin yhteensä 320 kpl vuonna 2008.

Kaupunkistrategian tarkistuksessa 2007 lisättiin kulttuuria koskevia tavoitteita, mm. vahvistetaan roolia kulttuuritoiminnan mahdollistajana. Kulttuuritoimeen on perustettu kehittämissyöksikkö ja uudistettu toimintamalli tavoitteena lisätä vaikuttavuutta kaupunkikulttuurin eri osa-alueisiin. Strategian painopisteet on asetettu kulttuuritoimen tavoitteiksi ja niiden toteutumisesta voidaan arvioida myöhemmin uuden toimintamallin mukaisten kartoitusten ja suunnitelmien valmistuttua. Kuntapalvelut – tutkimuksen mukaan oululaiset asukkaat ovat keskimääräistä tyytyväisempiä kulttuuripalvelujen (esim. teatteri-, musiikki- ja taide) hoitoon. Asukastyytyväisyyden keskiarvo oli Oulussa 4,14 ja vertailukunnissa 3,78 vuonna 2008.

Luonnon monimuotoisuutta ja hyvää laatua koskeviin tavoitteisiin on päästy. Ilman ja veden hyvää tasoa kuvaavissa laatutavoitteissa pysyttiin. Jatkossa kaupunkistrategian tavoitteissa on huomioitava myös muut ympäristönäkökulmat ja ekologiset toimintatavat.

Elinkeinopolitiikassa onnistumista kuvaavissa tavoitteissa on pääosin onnistuttu viime vuosina. Kasvutavoitteet on osittain jopa ylitetty (mm. yrittäjien ja työpaikkojen määrä). Elinkeinoelämän kehityksestä ei kuitenkaan ole saatavissa ajantasaista tietoa, joten useat vuotta 2008 koskevat tilastot tulevat jälkikäteen. Työllisyystilastojen kautta tarkasteltuna, tilanne koko vuositasolla 2008 pysyi pääosin kuitenkin vielä hyvänä, joskin loppuvuodesta nopeasti heikentyen. Nuorten työllisyys on edelleen vakava haaste Oulussa ja Oulun seudulla. Työllisyyden parantamiseen liittyvää laajapohjaista suunnitelmaa valmisteltiin.

Oulu on merkittävä koulu- ja opiskelijakaupunki, mikä on edistänyt monin tavoin alueen elinkeinoelämän kehittymistä. Strategiassa tavoitteeksi on asetettu, että Oulussa väestön koulutusaste on kolmen korkeimman joukossa valtakunnallisesti vertaillen. Oulun väestön koulutusaste on Espoon jälkeen toiseksi paras suurista kaupungeista, joten tavoite on edelleen toteutunut. Myös Oulun yliopiston taso on kansallisesti ja kansainvälisestikin vertaillen hyvä.

Yrityksille on voitu osoittaa tontteja ja sijoittumismahdollisuuksia kaupungin eri alueilta. Useita merkittäviä alueiden kehittämisen ja rakentamisen mahdollistavia kaavoja on myös laadittavana. Kaupunkistrategiassa tavoitteena on palveluyritysten lisääminen keskustassa, keskustan elinvoiman li-

sääminen, johon tavoitteeseen on pyritty keskeisten kortteleiden kaavojen uudistamisella. Oulun ydinkeskustan kaupallinen monipuolistaminen ja vahvistaminen ovat edelleen haasteina. Kortteliuudistukseen liittyvät myös toimivat pysäköinti- ja joukkoliikennetkaisu. Kauppatorin kehittämishankkeen tavoitteena on luoda edellytyksiä keskustan kaupan ja palvelujen sekä kaupunkikulttuurin kehittämiseksi kauppatorin toiminnallisuutta ja ympäristöä parantamalla. Kauppatorin kehittämiseen on haettu EU-rahoitusta.

Kaupunkistrategiassa tavoitteeksi on asetettu myös Oulun logistisen aseman vahvistaminen mm. rautatie- ja tieverkostoa sekä Oulun lentoasemaa ja Oulun satamaa kehittämällä. Valtiovalta on myöntänyt rahoitusta Oulu-Seinäjoki pääradan parantamiseen ja Oulun lentoaseman kehittämiseen.

Kaupunkistrategiassa yhtenä menestystekijänä on myös aktiivinen kuntalaisuus, jota mitataan kunnallisvaalien äänestysprosentilla ja lähidemokratiatoimintaan osallistuneiden määrällä. Molemmat ovat kehittyneet positiiviseen suuntaan, kunnallisvaalien 2008 äänestysprosentti kohosi edellisvaaleihin verrattuna 4,6 –prosenttiyksikköä.

Talous

Kaupunkistrategian kriittisenä menestystekijänä on talouden hallinta, jossa keskeistä on suuren menokasvun hillitseminen. Käyttötalouden nettokasvun tulisi olla pienempi kuin tulorahoituksen kasvu. Tähän tavoitteeseen ei ole päästy, toimintamenot ovat kasvaneet selvästi nopeammin kuin verotulot. Toimintamenot ovat kasvaneet 2003 - 2008 keskimäärin 7,2 % ja verotulot 4,3 %. Tulorahoitus ei myöskään v. 2008 riittänyt investointien kattamiseen. Tavoitteen mukaan investointien tulorahoitusprosentin tulisi ylittää 100 % pitkällä aikavälillä, mutta kuluneena vuonna tästä jäätin noin puoleen.

Tuottavuuden ja taloudellisuuden kasvattaminen ovat edelleen tavoitteina kaupunkikonsernissa. Palvelujen tuottavuutta ja taloudellisuutta kuvaavia mittareita kehitettiin ja laadittiin tarveanalyysi taloushallinnon järjestelmien uudistamiseksi. Samoin kehitettiin talousarviota ja raportointia liikelaitosten, kuntayhtymien ja tytäryhtiöiden ohjauksen tehostamiseksi.

Toimintatavat ja rakenteet

Kaupunkistrategiassa on useita elinkeinopolitiikkaan, edunvalvontaan, seutuyhteistyöhön ja kaupungin omiin toimintamalleihin liittyviä tavoitteita.

Kaupunkistrategiassa tärkeänä päämääränä on kansainvälistä huippua oleva innovaatioympäristö. Triple Helix- kehitysprosessia on jatkettu; vuoden 2008 aikana työstettiin innovaatiokeskittymä – allianssisopimus. Myös Innovaatio –strategian toteuttamista on muilta osin jatkettu. Tutkimus ja tuotekehitysmenojen osuus bruttokansantuotteesta on Oulun seudulla vahvistunut, osuus on kasvanut lähes 15 prosenttiin.

Kaupungin sijoittuminen valtakunnallisessa imago tutkimuksessa kuvaa osaltaan kaupungin markkinoinnin tehokkuutta. Oulu sijoittui ko. tutkimuksessa toiseksi vuonna 2008. Ero kärjessä olevaan Tampereen kaupunkiin kuitenkin kasvoi.

Seudullista palvelurakenteen kehittämistä on selvitetty Paras-hankeeseen liittyen. Oulun seudun sosiaali- ja terveystalouden yhteistoiminta-alueen selvitysraportti valmistui samoin kuin kuntaliitos selvitys Yli-lin kanssa ja yhteistyöselvitys Haukiputaan kunnan kanssa. Päätökset tehdään vuoden 2009 aikana. Ylikiimingin kunta liittyi virallisesti Oulun kaupunkiin vuodenvaihteessa, palvelut oli yhdistetty jo aiemmin.

Kaupunkistrategian tavoitteena on myös joukkoliikenteen seudullinen toimivuus. Oulun kaupungin paikallisliikenteessä matkamäärä hieman kasvoi, mutta seutulipuilla tehtyjen matkojen määrä jonkin verran väheni. Seudun maankäytön toteuttamisohjelman tavoitteena on seudun yhdyskuntarakenteen eheyttäminen ja sitä kautta mm. joukkoliikenteen toimintaedellytysten parantaminen.

Rakenteiden ja toimintatapojen uudistamisessa keskeisenä on ydinkunta-palvelukuntamalli, jonka kehittämistä jatkettiin tilaajaorganisoimien osalta v. 2008. Tavoitteena on muodostaa tilaajien ja konsernihallinnon yhteinen ydinkunta, jonka tehtävänä on palvelujen yhteinen järjestäminen. Kaupungin talouden heikkeneminen merkitsee, että rakenteellisille uudistuksille ja toiminnan tehostamiselle on entistä suurempi tarve.

Merkittävässä kaupunkikehityksen hankkeissa, mm. Hiukkavaaran ja Ritaharjun alueiden suunnittelussa ja Kastellin monitoimitalon hankkeessa on arvioitu ratkaisujen vaikutuksia.

Henkilöstö ja kyvykkyys

Valtakunnallisen työelämä ja hyvinvointi -kyselyn (Kunta 10-tutkimus) mukaan työelämän laatu on parantunut Oulun kaupunkiorganisaatiossa. Työaikojen hallinta ja työn palkitsevuus ovat parantuneet ja muutokset, joiden määrä sinänsä on hieman lisääntynyt, koetaan laadultaan positiivisesti. Kehityskeskustelun käymisessä on kuitenkin selvästi parantamisen varaa. Kaupunkiorganisaation henkilöstön osaamisen kehittämistä ja valmennusta on jatkettu suunnitelmallisesti mm. organisaation muutoksiin liittyen. Hallintokuntien johtajille ja henkilöstövastaaville järjestettiin myös henkilöstösuunnitteluseminaareja, tavoitteena palvelurakenteen muutoksia vastaava henkilöstö.

Kaupunkistrategiaan on kirjattu, että ulkomaalaisten työntekijöiden määrää lisätään kaupungin organisaatiossa. Käytettävissä ei kuitenkaan ole kaupungin työntekijöitä kansallisuuksien, etnisten tai kielellisten ryhmien mukaan luokittelevia tilastoja.

Yhteiskunnallinen vaikuttavuus ja palvelukyky

Kriittinen menestystekijä	Strateginen tavoite	Tavoitetaso	Arviointikriteeri	Toteutus
ASUKKAIDEN TERVE JA ITSENÄINEN ELÄMÄ	Oulussa on maan tervein ja hyvinvoivin väestö	Sairastavuuskerroin, parempi, kuin kuuden suuren keskiarvo	Sairastavuuskerroin	2007: Oulu: 105,9 Kuuden suurimman kaupungin ka.: 93,0
	Vanhukset selviytyvät kotonaan mahdollisimman pitkään	Kotona asuvien yli 75-vuotiaiden osuus, vähintään 92 %	Kotona asuvien yli 75-vuotiaiden osuus	2007: 91,1% 2008: 91,0%
TURVALLINEN KAUPUNKI-YHTEISÖ	Asukkaiden turvallisuuden tunteen kasvu (asukaskysely)	Asukaskyselyn tulos (asteikko 1-5), tavoite > 3,88 (v.2005)	Asukaskyselyn tulos	2003: ka.3,76 (tyytyv.os.82,5%) 2005: ka.3,88 (tyytyv.os.84,0%) 2008: ka.3,90 (tyytyv.os.87,0%)
	Häiriökäyttäytymisen määrä vähennee (rikokset ja kotihälytykset)	Rikosten ja kotihälytysten määrä 1000 asukasta kohti, tavoite < 159 ja < 21 (v.2007)	Rikosten ja kotihälytysten määrä 1000 asukasta kohti	Kaikki rikok. Kotihälyt. 2005: 163 16,0 2006: 162 20,7 2007: 159 21,0 2008: 178 20,9
PALVELUJEN ASIAKAS-LÄHTÖISYYS	Suomen paras asukastyytyväisyys	Asukaskyselyn tulos on suurista kaupungeista paras (asteikko 1-5)	Asukaskyselyn tulos	2003: ka.3,47 2005: ka.3,72 2008: ka.3,64 (paras suurista kaupungeista)

	Pientalotonttien tuotantoa ja täydennysrakentamista lisätään suunnitelmallisesti ja hallitusti	Tonttien luovutus on 1000 - 1100 asunnolle.	Tonttien luovutus. Maton mukainen kaupungin tontin luovutus 1000 - 1100/vuosi asuntoa varten vuodessa: AO 300 tonttia AP, A-1 150 asuntoa AKR, AR 250 asuntoa AK 300 - 400 AO=omakotitontit AP= ryhmäpientontit AR, AKR= rivitalo- ja pienkerrostalotontit AK=kerrostalotontit	AO 235 tonttia AP, A-1 85 asuntoa AKR, AR 218 asuntoa AK 547 asuntoa Yhteensä 1085 asuntoa
	Kehitetään ulkomailta muuttaville asukkaille kotoutumista tukevia palveluja	Ulkomailta muuttavien asukkaiden palvelut monipuolistuvat.	- Työperäisen maahanmuuttajien ohjaus- ja neuvontapalvelut laajenevat- Organisaatiota kehitetään paremmin palvelevaksi ulkomailta muuttajille.	Toteuma 2008: 96 asiakasta - Oulun kaupungin keskushallinnon Innovaatiot - ja markkinointiryhmään on perustettu Kansainvälistyminen -tiimi kotikansainvälistymiseen ja maahanmuuttajuuteen liittyvän kehittämistoiminnan vahvistamiseksi. - ESR-rahoitteinen Homelike Oulu - Oulu omaksi - maahanmuuttajien ohjaus- ja neuvontapalvelut -hanke on organisoitunut ja toiminta on käynnistynyt.
				Hanke keskittyy erityisesti maahanmuuttajien alkuvaiheen ohjaus- ja neuvontapalveluiden ja sitä tukevien materiaalien, työvälineiden ja työmenetelmien kehittämiseen sekä kansainvälisyysnäkökulman lisäämiseen peruspalvelutuotannossa.
	Oulu varautuu väestörakenteen muutokseen järjestelmällisesti.	Valmistellaan ikäpoliittinen strategia ja toteutetaan siinä sovitut linjaukset	Strategia valmistuu 31.8.2009 mennessä.	Strategia valmistelussa.
MONI-MUOTOINEN JA MONIARVOINEN KAUPUNKIKULTTUURI	Monipuolinen kulttuuritarjonta	Kulttuuritarjonnan monipuolisuudelle luodaan kriteerit.	Peruskartoitus monipuolisuuden arvioimiseksi.	Otettu vuoden 2009 tavoitteeksi kulttuuri-toimen kehittämisyksikölle.

	Oulu vahvistaa rooliaan kulttuuri-toiminnan mahdollistajana kaikilla kulttuurin osa-alueilla.	Osa-alueet kartoitetaan ja tehdään arvio kaupungin roolista niiden toiminnan edesauttajana.	Kartoitus ja arvio tehdään v.2009.	Otettu vuoden 2009 tavoitteeksi kulttuuri-toimen kehittämissikölle.
	Kulttuurin tuottajien yhteistyön ja toimintamahdollisuuksien tehostaminen	Suunnitelma toimijoiden välisen yhteistyön kehittämiseksi.	Suunnitelma valmistuu v. 2009.	Otettu vuoden 2009 tavoitteeksi kulttuuri-toimen kehittämissikölle.
LUONNON MONI-MUOTOISUUS JA HYVÄ LAATU	Ilman ja vesistöjen laatu paranee tutkitusti	- Ilman epäpuhtauksien vaikutus terveyteen asuinalueilla epätodennäköistä (valtakunnallinen ilmanlaatuindeksi tyydyttävä) - Vesistöjen laatu vähintään tyydyttävä	Ilmanlaatuindeksi Vesistöjen laatu (valtakunnallinen luokitus)	- Ilmanlaatu asuinalueilla oli vähintään hyvä tai tyydyttävä 91 %:sti tarkasteluajasta. Huonoja ilmanlaatuilanteita vallitsi lyhytaikaisesti kevät-pölykaudella. - Tavoite toteutui Oulun edustan merialueella, Oulujoella Oulun alueella sekä Pyykösjärvellä ja Kuivasjärvellä.
	Monimuotoinen kaupunkiluonto	Luontoselvitysten edellyttämien kaikissa merkittävissä maankäyttöhankkeissa / Luontoselvitykset toteutettu kaikissa ko. hankkeissa	Luontoselvitysten toteuttaminen	Tavoite toteutunut. Uhanalaisten lintujen elinpaikkojen hoitotoimia toteutettu.
ONNISTUNUT ELINKEINO- JA TYÖLLISYYS-POLITIIKKA	Kansainvälisten yritysten määrä kasvaa	Vienti-/tuontikauppaa harjoittavien yritysten määrä kasvaa vähintään 2,5 % vuodessa.	Yritysten määrä	2005: 393 2006: 403 (+2,5%) 2007: 439 (+8,9%)
	Yrittäjien ja työpaikkojen määrä kasvaa useilla toimialoilla ja sosiaalisissa yrityksissä	Yrittäjien ja työpaikkojen määrä kasvaa vähint. 2 % ja työpaikat vähint. 1 % vuodessa.	Yrittäjien ja työpaikkojen määrä	2005 2006 yrittäjät 3258 (+9%) 3368 (+3,4%) työpaikat 68374 (+1%) 70744 (+3,5%)

	Yrityksille markkinoidaan aktiivisesti kilpailukykyisiä sijoitusmahdollisuuksia	<p>Kauppa-alueiden suunnittelu ja käyttöönotto:</p> <ul style="list-style-type: none"> - Raksilan market-alueen asemakaavamuutos vireillä - Limingantulli- Äimäraution asemakaavamuutos vireillä - Pateniemi-Ritaharju palvelualueen asemakaava vireillä - Kuusamontien varren kaupallisten palvelujen mahdollistaminen asemakaava-muutoksilla 	<ul style="list-style-type: none"> - Raksilan market-alueen asemakaavamuutos vireillä - Limingantulli- Äimäraution asemakaavamuutos vireillä - Pateniemi-Ritaharju palvelualueen asemakaava vireillä - Kuusamontien varren kaupallisten palvelujen mahdollistaminen asemakaavamuutoksilla 	<ul style="list-style-type: none"> - Raksilan market -alueen kehitysneuvottelut kesken - Limingantulli- Äimäraution asemakaavaluonnos valmis-teilla. Sopimusneuvottelut vireillä. - Ritaportin asemakaavoitus aloitettu keväällä 2008. Rakennekaaviot valmis-tuneet. Kaupallisen yhteistyökumppanin haku käynnistyi 12/08 - Ruskonselän korttelin 3 (Scanfil) asemakaavan muutos hyväksytty KV 19.5.2008- Ruskon korttelin 14 (Ruskon Superetu) asemakaavan muutos valmis. KV:n hyväksymiskäsittelyssä 2/09
	Työttömyys, erityisesti nuorisotyöttömyys vähenee.	<p>Työpaikkamäärän nettokasvu on 1.000 / vuosi (+1,5 %).</p> <p>Nuorisotyöttömyyden osuus pienee -tavoite 0,5 %-yksikköä vuosittain.</p> <p>Valmistellaan työllisyysparantamiseen tähtäävä laajapohjainen suunnitelma.</p>	<p>Työpaikkamäärän nettokasvu</p> <p>Nuorisotyöttömyyden osuus</p> <p>Työllisyyselitys 6/2009 mennessä.</p>	<p>2005: 1,0%</p> <p>2006: 3,5%</p> <p>2005: 19,6%</p> <p>2006: 18,8%</p> <p>2007: 18,4%</p> <p>2008: 18,8%</p> <p>Selvityksen teko käynnistettiin syksyllä 2008</p>
HUIPPU-TASOINEN KOULUTUS	Vertailussa paras Suomessa, hyvä Euroopassa	<ul style="list-style-type: none"> - Oulun koulutusaste on kolmen korkeimman joukossa kuntien välisessä vertailussa. - yliopisto sijoittuu Shanghai listalla hyvin, vähintään v. 2007 tasolle (sijoitus 305-401). 	<p>Koulutusaste</p> <p>Yliopiston sijoittuminen Shanghai listalla</p>	<p>sijoitus (koulutusaste)</p> <p>2005: 3. (378)</p> <p>2006: 3. (384)</p> <p>2007: 4. (389)</p> <p>sijoitus Shanghai listalla</p> <p>2006: 401-500</p> <p>2007: 305-401</p> <p>2008: 303-401</p>

<p>OULU ON POHJOISEN EUROOPAN HENKILÖ- JA TAVARA-VIRTOJEN KESKUS</p>	<p>Oulun alueen rautatie- ja tieverkon sekä sataman palvelutaso vastaa elinkeinoelämän tarpeita (painopisteinä: vt 4 ja vt 20, pääraita, satama)</p>	<p>Vaikutetaan aktiivisesti seudun liikenteen kärkihankkeiden suunnitteluvalmiuteen ja niiden etenemiseen. Keskeiset hankkeet ovat: - Valtatie 4 Oulun kohdalla - Seinäjoki-Oulu pääradan parantaminen - Oulun lentoaseman kehittäminen - Sataman kehittäminen</p>	<p>Keskeiset hankkeet: - Valtatie 4 Oulun kohdalla - Seinäjoki-Oulu pääradan parantaminen - Oulun lentoaseman kehittäminen - Sataman kehittäminen</p>	<p>Oulu osallistunut aktiivisesti hankkeita valmistelevien ryhmien toimitaan. (Seinäjoki-Oulu –päärata ja Oulun lentoaseman kehittäminen saanut valtion rahoituspäätöksen v.2009) Sataman strategia laadittavana, valmis keväällä 2009. Sataman yleissuunnitelman tarkistus syksyllä 2009.</p>
	<p>Oulun ja Perämerenkaaren logistisen ja maantieteellisen aseman hyödyntäminen Luoteis-Venäjän ja Karjalan tavavirtojen, palvelukysynnän ja ostovoiman suhteen.</p>	<p>Vahvistetaan osaamista Perämerenkaaren ja Barentsin osalta</p>	<p>Vahvistetaan osaamista Perämerenkaaren ja Barentsin osalta</p>	<p>Valittu toimitusjohtaja Perämerenkaari - yhdistykseen 6/2008 Vuoden 2008 aikana käynnistynyt 4 hanketta: Nordic Business Link Music On Top Filmikaari ICT-kaari Selvitystöitä toteutettu 2: Bioenergian selvitystyö Ympäristöteknologian selvitystyö</p>
	<p>Kansainvälisen lentoliikenteen yhteydet lisääntyvät</p>	<p>Kansainvälisen lentoliikenteen laskeutumisten määrä kääntyy kasvuun Oulunsalon lentokentällä.</p>	<p>Kv. lentoliikenteen laskeutumisten määrä Oulunsalon kentällä</p>	<p>kv - laskeutumisia 2006: 456 2007: 287 2008: 420</p>
<p>ELINVOIMAINEN KAUPUNKI-KESKUSTA</p>	<p>Palveluyritysten lisääminen ydinkeskustassa</p>	<p>Kortteliuudistuksella tuotetaan uusia kauppapaikkoja keskustan ydinkortteleihin. Kortteliuudistus - Pallaksen asemakaava on hyväksytty - Gallerian asemakaava on hyväksytty - Kauppurin asemakaava on hyväksytty</p>	<p>Kortteliuudistuksen toteuttavat kaavojen valmistuminen: Kortteliuudistus - Pallaksen asemakaava - Gallerian asemakaava - Kauppurin asemakaava</p>	<p>- Pallas-korttelin asemakaavaluonnos valmis 12/08 - Galleria-korttelin asemakaavaehdotus valmis 12/08 - Kauppuri-korttelin asemakaavaehdotus valmis 12/08</p>
	<p>Toimivat pysäköinti- ja joukkoliikennematkaiset Oulun keskustaan vuoteen 2010 mennessä</p>	<p>Kallioparkki/keskustan kalliotilat ovat valmiina vuonna 2011 - periaatteet rakentamisesta on tehty - urakoitsija on valittu ja toteutussuunnittelu on käynnistetty</p>	<p>Kalliotilojen valmistuminen - periaatteet rakentamisesta on tehty - urakoitsija on valittu ja toteutussuunnittelu on käynnistetty</p>	<p>- periaatepäätös kilpailuttamisesta on tehty - KVR-urakan hankintailmoitusta ja asiakirjoja viimeistellään</p>

	Keskustan ympärivuotisen käytön lisääminen	Kortteleiden täydennysrakentaminen ja puolijulkiset tilat lisäävät käyttöä.	Korttelien täydennysrakentamishankkeiden valmistuminen	kts. kohta Palveluyritysten lisääminen ydinkeskustassa
AKTIIVINEN KUNTALAISUUS	Kuntalaiset toimivat aktiivisesti kaupungin kehittämisessä ja lähidemokratiatoiminta tavoittaa valtaosan kuntalaisista	- kunnallisvaalien äänestysprosentti kasvaa edellisvuoleista (51,9 % v.2004) - lähidemokratiatoimintaan osallistuneiden määrä kasvaa edellisvuodesta (kävijämäärät asukastupatoinnin osalta)	Kunnallisvaalien äänestysprosentti Lähidemokratia-toimintaan osallistuneiden määrä	kunnallisv-% lähidem.os. 2000: 47,7 2004: 51,9 89 923 2005: 133 761 2006: 170 312 2007: 190 923 2008: 56,5 208 000(arvio)

Talous

Kriittinen menestystekijä	Strateginen tavoite	Tavoitetaso	Arviointikriteeri	Toteutus
TALOUDEN HALLINTA	Tuottavuuden ja taloudellisuuden jatkuva kasvattaminen	Palvelujen tuottavuutta ja taloudellisuutta kuvaavien mittareiden kehittäminen: mittaristo valmis syksyllä 2008	Mittaristo valmis syksyllä 2008	Mittaristo valmis. Käytetty budjettia 2009 valmisteltaessa.
	Investointien tulorahoitusprosentti suurempi kuin 100 % pitkällä aikavälillä	Investointien tulorahoitusprosentti	Investointien tulorahoitusprosentti	51,4 % (koko kaupunki)
	Käyttötalouden nettokasvu < tulorahoituksen kasvu	Taloussuunnitelmasuunnittelukauden toimintakatteen kasvu-% < verotulojen ja valtionosuuksien kasvu-%.	Toimintakatteen kasvu-% < verotulojen ja valtionosuuksien kasvu-%.	Koko kaupunki toimintakate 11,2% Peruskunnan toimintakate 13,7% verotulo+valtionosuudet 7,4%
	Talous- ja toimintasuunnitelma ohjaa toimintaa tehokkaasti	Taloussuunnittelun ja seurantaolosuhteiden kehittäminen vastaamaan YPK-mallin tarpeita ja kuntalain vaatimuksia	Taloussuunnittelun ja seurantaolosuhteiden kehittäminen vastaamaan YPK-mallin tarpeita ja kuntalain vaatimuksia	Taloushallinnon järjestelmiä koskeva tarveanalyysi tehty. Kehittämissuunnitelma valmistuu keuhälä 2009.
TEHOKAS JA VAIKUTTAVA OMISTAJAPOLITIikka	Liikelaitosten, kuntayhtymien ja tytäryhtiöiden ohjauksen tehostaminen	Kuntayhtymien ja tytäryhteisöjen konsernitason seurannan ja raportoinnin kehittäminen konserniohjauksen ja valvonnan tehostamiseksi	Toteutetaan taloussuunnitelmasuunnittelukauden välitilinpäätöksissä ja tilinpäätöksessä sekä muussa raportoinnissa vuosittain.	Taloussuunnitelmaa ja raportointia keuhetty Kuntalain muutokset huomioiden.

	Pääoman ja omistusten käytön tehostaminen	Oulun Energia -konsernin muodostaminen ja johtamisjärjestelmän uudistaminen uuden kuntalain mukaiseksi yhdeksi kokonaisuudeksi.	Energiatoimikunnan työn loppuun saattaminen.	Työ valmis.
--	---	---	--	-------------

Toimintatavat ja rakenteet

Kriittinen menestystekijä	Strateginen tavoite	Tavoitetaso	Arviointikriteeri	Toteutus
KANSAINVÄLISESTI TOIMIVA JA STRATEGISIA TAVOITTEITA TUKEVA TULOKSELLINEN INNOVAATIOYMPÄRISTÖ	Seudullinen koulutus, tutkimus ja elinkeinoelämä yhdistyy korkeatasoiseksi innovaatioympäristöksi	Triple Helix toimintasuositusten toteuttaminen.	Triple Helix -kehitysprosessi käynnissä ja johtoryhmä toiminnassa vuoden 2008 lopussa. Innovaatio -strategian toteuttaminen jatkuu.	Työ edennyt suunnitellusti: väliaikainen työryhmä työstä v. 2008 aikana Oulu Innovaatiokeskittymä allianssisopimuksen. Konkreettisia toimintoja on valmisteilla viiden innovaatiokeskuksen valmistelu (Internet, Ympäristö/vesiosaaminen, kv liiketoiminta, hyvinvointi, painettava elektroniikka ja optinen mittaus). Kaupungin omana toimena teetettiin konsulttiselvitys kaupungin rahoittamien yrityspalveluja tarjoavien organisaatioiden uudistamisesta.
	Oulun seudun T&K-toiminnan osuus kansallisesta kokonaispanostuksesta kasvaa	Oulun seudun osuus T&K panostuksesta kasvaa v. 2006 tasosta	Oulun seudun osuus T&K panostuksesta	Oulun seudun osuus, -% 2005: 12,6% 2006: 12,8% 2007: 14,6%
KAUPUNGIN MARKKINOINTI ON TEHOKASTA JA KANSAINVÄLISTÄ	Oulu on maineellista Suomen paras ja kansainvälisesti tunnettu kaupunki	Sijoittuminen kolmen parhaan joukkoon imagotutkimuksessa.	Sijoitus imagotutkimuksessa	sijoitus v.2008: 2. (Taloustutkimus Oy:n Kuntien VIP - imagotutkimus)

ASUKKAIDEN TARPEISTA LÄHTEVÄ MONI-MUOTOINEN JA SEUDULLINEN PALVELURAKENNE	Kuntien palvelut seudullistettu -> yhteinen palveluverkosto	- Yhteistoiminta-alue selvitys valmistuu v. 2008 loppuun mennessä. Päätökset maaliskuussa 2009. - Palvelustrategian toteuttamishjelmaa jatketaan.	Selvityksen valmistuminen Toteuttamishjelman jatkuminen	Oulun seudun sosiaali- ja terveystalouden yhteistoiminta-alueen selvitysraportti valmistui joulukuussa 2008. Sopimuksesta käydään tarkentavat neuvottelut kuntien kanssa helmikuussa ja päätökset tehdään maaliskuussa 2009. - Seudun palvelustrategiaa ja toteuttamissuunnitelmaa toteutetaan. - Seudulliset selvitykset on liitetty PARAS-hankkeen prosessiin Oulun seudulla - Hankintapalvelua koskeva yhteistyösopimus hyväksyttiin kesällä 2008
	Joukkoliikenteen seudullinen toimivuus on tärkeä osa monimuotoista palvelurakennetta.	Paikallisliikenteen matkamäärä Oulussa/vuosi kasvaa. Seutulipuilla tehtyjen matkojen määrä Oulun seudulla kasvaa.	- Paikallisliikenteen matkamäärä - Seutulipuilla tehtyjen matkojen määrä	2007: 4,8 milj. matkaa 2008: 4,9 milj. matkaa 2007: 0,61 milj. matkaa 2008: 0,59 milj. matkaa
	Kuntarakenne uudistettu	Kuntaliitosselvitys Yllin kanssa ja yhteistyöselvitys Haukiputaan kanssa valmistuvat v. 2008 loppuun mennessä. Päätökset maaliskuussa 2009.	Selvitysten valmistuminen	Oulu-Haukipudas ja Oulu-Yli-Ii selvitysten raportit valmistuivat joulukuussa 2008. Lopulliset päätökset tehdään maaliskuussa 2009.
YDINKUNTA-PALVELUKUNTA -MALLIN LÄPIVIENI ORGANISAATIOSSA	YPK-malli optimaalisessa käytössä 2008	Tilajaorganisoinnista päätökset v. 2009. Lautakuntarakenne ja johtamisjärjestelmästä päätökset viimeistään v. 2011 loppuun mennessä.	Päätökset tehty	Tilajaorganisoinnista valmistunut luonnos syksyllä 2008. Työ jatkuu, esitys organisoinnista valmis keväällä 2009.
	Palvelujen tuotantorakenne monipuolistuu	Oman tuotannon ja ostopalveluiden suhteen kehitys-ostopalv.- % -osuus toimintamenoista kasvaa, tarkastelu shp:n osalta erikseen.	- Ostopalveluiden osuus	2005: 27,9 % 2006: 28,1% 2007: 28,7 % 2008: 29,6 % (sis SHP) 18,2 % (ei sis SHP) 2005-2007 luvut sis.SHP

	Yrittäjyyttä lisätään	Yritysten määrä kasvaa vähintään 3% vuodessa.	Yritysten määrä	Yritysten määrä 2004: 5377 2005: 5464 (+1,6%) 2006: 5908 (+8,1%) 2007: 6339 (+7,3%)
MERKITTÄVISSÄ KAUPUNKI-KEHITYKSEN HANKKEISSA ARVIOIDAAN SEN VAIKUTUSTA PALVELUTASON, TALOUDEN, ILMASTON JA YMPÄRISTÖN MUUTOKSEEN.	Kaupunginvaltuusto arvioi päättäessään hankkeista niiden vaikutusta kaupungin talouteen, toiminnallisen ympäristön muutokseen ja ympäristön ekologisesti tasapainoiseen kehitykseen.	Merkittävässä investointi- ja maankäyttö-hankkeissa valtuustolle annetaan arvio ko. hankkeen vaikutuksista.	Toteutuu kaikissa merkittävässä erillisinvestoinneissa ja merkittävässä maankäyttö-hankkeissa.	Valtuustolle on annettu arvio näistä hankkeista: - Hiukkavaaran kaavarunko sekä liikenteen, katujen ja ympäristön yleisuunnitelu (kv 21.4.2008) - Oulun ja Haukiputaan raja-alueen tavoitesuunnitelma (kv 25.8.2008) - Ritaharjun keskuksen asemakaava (kv 18.2.2008) Merkittävässä investointihankkeissa arvioitu myös käyttökustannukset, esim. Kastellin monitoimitalo -hankkeessa.

Henkilöstö ja kyvykkyys

Kriittinen menestystekijä	Strateginen tavoite	Tavoitetaso	Arviointikriteeri	Toteutus
SELKEÄ JA TEHOKAS JOHTAMISJÄRJESTELMÄ	Koko organisaatiota johdetaan strategialähtöisesti	Johtoryhmäkoulutukset jatkuvat ja koskevat kaikkia johtoryhmiä.	Johtoryhmäkoulutusten määrä	Kaikki johtoryhmät koulutettu keväällä ja syksyllä
	Esimiestyöskentely ja henkilöstön työtyytyväisyys paranee	Yhtenäinen henkilöstökysely otetaan käyttöön, jolloin saadaan verrattavissa olevaa tietoa. Kunta 10-kyselyn tulosten analysointi ja toimenpiteet. Soteen kehitetyn tulospalkkiojärjestelmän pilotointi ja laajentaminen muille toimialoille.	Henkilöstökysely Kunta 10 -tutkimus Tulospalkkiojärjestelmän pilotointi ja laajentaminen muille toimialoille.	Käytössä. 1. kysely tehty marraskuussa, jatkuu hallintokunnittain kevään 2009 Vastausprosentti korkeampi kuin koskaan aiemmin (Oulu 67%, koko tutkimus 70%). Työaikojen hallinta ja työn palkitsevuus ovat parantuneet. Tulospalkkiopilotti sotessa (600 henkilöä) vuodelle 2009

KYVYKÄS JA OIKEIN RESURSOITU HENKILÖSTÖ	Palvelurakenteen muutoksia vastaava henkilöstö	Henkilöstösuunnittelun ja osaamisen kehittäminen yhteistyössä hallintokuntien kanssa.	Henkilöstösuunnittelun kehittäminen jatkuu.	Toteutettu kolme henkilöstösuunnitteluseminaaria hallintokuntien johtajille ja henkilöstövastaaville vuonna 2008. Jatkuvat 2009. Elbit-osaamisen hallintajärjestelmän jatko- kehittäminen henkilöstösuunnittelua palvelevaksi aloitettu syksyllä. Pilotoidaan keväällä 2009 sotessa ja opetustoimessa. Henkilöstösuunnitteluohjetta TA 2009 varten uudistettu
	Kustannustietoisuutta ja talousosaamista lisätään koko organisaatiossa.	Otetaan huomioon koulutussuunnitelman tekemisessä ja toteutetaan koulutus sen mukaisesti.	Otetaan huomioon koulutussuunnitelman tekemisessä ja toteutetaan koulutus sen mukaisesti.	Controller-koulutuksia järjestetty mm. mittaristikoulutus, talouden viestintä. Lisäksi alv-koulutus.
	Ulkomaalaisten työntekijöiden määrää lisätään kaupungin organisaatiossa	Kansainvälinen työvoima - työryhmän tavoitteiden toteutuminen.	Kansainvälinen työvoima - työryhmän tavoitteiden toteutuminen.	Ohjausryhmä kokoontunut kaksi kertaa

PERUSKUNNAN TULOSLASKELMAOSAN TOTEUTUMINEN

	Alkuperäinen talousarvio (ks muk.)	Talousarvio- muutokset	Ta 2008 muutosten jälkeen	Tp 2008	Poikkeama
1000 euroa					
Toimintatuotot	280 755	2 369	283 124	300 477	17 353
Myyntitulot	206 869	900	207 769	214 588	6 819
Maksutulot	27 118	1 000	28 118	32 423	4 305
Tuet ja avustukset	17 791	939	18 730	16 476	-2 254
Muut toimintatulot	28 977	-470	28 507	36 990	8 483
Valmistus omaan käyttöön					
Toimintamenot	845 831	13 783	859 614	861 600	1 986
Henkilöstömenot	264 283	1 780	266 063	273 737	7 674
Palvelujen ostot	438 394	9 805	448 199	450 619	2 420
Aineet ja tarvikkeet ja tavarat	17 079	404	17 483	20 321	2 838
Avustukset muille	51 616	2 241	53 857	53 250	-607
Avustukset liikelaitoksille	100	0	100	1 904	1 804
Muut toimintamenot	74 359	-447	73 912	61 769	-12 143
Toimintakate	-565 076	-11 414	-576 490	-561 123	15 367
Verotulot	449 800	0	449 800	448 665	-1 135
Valtionosuudet	89 251	0	89 251	91 396	2 145
Rahoitustulot ja -menot					
Korkotulot muilta	3 550	0	3 550	3 388	-162
Korkotuotot liikelaitoksilta	5 250	0	5 250	5 542	292
Muut rahoitustuotot muilta	815	0	815	895	80
Korvaus peruspääomasta liikelaitoksilta	31 937	0	31 937	31 936	-1
Korkomenot	9 837	0	9 837	9 281	-556
Muut rahoitusmenot	478	0	478	3 556	3 078
Vuosikate	5 212	-11 414	-6 202	7 862	14 064
Poistot ja arvonalentumiset					
Suunnitelman mukaiset poistot	15 740	0	15 740	14 839	-901
Tilikauden tulos	-10 528	-11 414	-21 942	-6 977	14 965
Varausten muutos					
Rahastojen muutos				250	250
Tilikauden ylijäämä	-10 528	-11 414	-21 942	-6 727	15 215

Toimintatulot

Peruskunnan toimintatulot muodostuvat sekä sisäisistä että ulkoisista tuloista. Peruskunnan toimintatulot olivat yhteensä 300,5 miljoonaa euroa, joista ulkoisten tulojen osuus on 107,8 milj. euroa ja sisäisten tulojen osuus 192,7 milj. euroa. Sosiaali- ja terveystoimen sisäisen sopimusohjauksen vaikutus tuloissa oli 186,4 milj. euroa.

Ulkoisissa tuloissa olennaisia tuloeriä ovat käyttöomaisuuden maa – ja vesialueiden vuokratulot 16,9 milj. euroa, maa – ja vesialueiden myyntivoitot 8,1 milj. euroa ja maksutuotot 32,4 milj. euroa. Kaupunki sai tukea ja avustuksia toiminnalleen 16,5 milj. € (16,6 milj. € v.2007). Valtiolta saadun työllistämistuen osuus oli 2,4 milj.€, muuta tukea ja avustuksia valtiolta saatiin 11,6 milj.€.

Peruskunnan talousarvion toimintatuloihin tehtiin talousarviomuutoksia tilikaudella yhteensä 2,4 milj. Korotuksia tehtiin pääasiassa hallintokuntien hankkeisiin saatujen ulkopuolisten rahoitusten osalta. Sosiaali – ja terveystalouden oman toiminnan tulomäärärahaa korotettiin 1,0 milj. euroa.

Talousarvioon (sis. muutokset) verrattuna tulot ylittyivät silti vielä 17,4 milj.€. Toimintatuloja lisäsivät erityisesti ennakoitua suuremmat maa- ja vesialueiden myyntivoitot 2,0 milj. €, maankäyttösopimus-tulot 2,0 milj. euroa ja maa- ja vesialueiden vuokratulot 1,8 milj. euroa. Muihin toimintatuottoihin sisältyy myös Sivakka Yhtymälle apporttina siirrettyjen asunto-osakkeiden ja ODL Oulun Työterveys Oy:lle apporttiomaisuuden siirrosta syntyneet myyntivoitot, 4,6 milj. euroa. Sosiaali – ja terveystoimen sisäisen sopimusohjauksen tuottajan toimintatulot toteutuivat 6,4 milj. euroa alkuperäistä talousarviota suurempina.

Toimintamenot

Peruskunnan toimintamenot olivat 861,6 miljoonaa euroa. Talousarvioon (sis. muutokset) verrattuna toimintamenot ylittyivät 2,0 milj. euroa.

Henkilöstökulujen osuus toimintakuluista oli 31,8 % eli 273,8 milj. € (267,5 milj. € v.2007). Palveluja ostettiin valtiolta, kunnilta, kuntayhtymiltä ja muilta yhteensä 450,6 miljoonalla eurolla (411,6 milj. € v.2007). Sosiaali- ja terveystoimen sisäinen sopimusohjaus 186,4 milj. euroa näkyy toimintamenoissa palvelujen ostoissa. Yhteisöille ja yksityisille maksettavien avustusten määrä oli 55,2 milj. € (51,1 milj. € v.2007).

Peruskunnan talousarvion toimintamenoihin tehtiin tilikaudella muutoksia yhteensä 13,8 milj. euroa, josta sosiaali – ja terveystaloudelle myönnettiin 11,9 milj. euroa. Erikoissairaanhoidon määrärahaa korotettiin tilikaudella 1,9 milj. euroa, lakisääteisiä avustuksia 2,0 milj. euroa ja oman toiminnan menoja 7,2 milj.

Toimintakate

Peruskunnan toimintakate oli –561,1 miljoonaa euroa (-493,4 milj. € v. 2007). Toimintakate heikkeni vuoteen 2007 verrattuna 67,7 milj. euroa.

Verotuloja kertyi 448,7 milj. euroa (425 milj. € v.2007), mikä on 1,1 milj. € vähemmän kuin talousarviossa ennakoitiin.

Kaupungin saamat tuloverot kasvoivat vuonna 2008 edellisvuodesta 25,1 milj.€ (7,1%) ja kiinteistöverotulot 1,0 milj. euroa. Yhteisöverotulot toteutuivat edelliseen vuoteen nähden 2,4 milj. euroa pienempinä.

Kaupunki sai valtionosuuksia 91,4 milj.€, mikä on 13,3 milj. euroa enemmän kuin vuonna 2007.

Vuosikate

Peruskunnan vuosikate oli 7,9 miljoonaa euroa. Talousarvioon (sis. muutokset) verrattuna vuosikate oli 14,1 miljoonaa euroa parempi. Vuoteen 2007 verrattuna vuosikate heikkeni 28,6 milj. euroa.

Liikelaitokset tulottivat talousarvion peruspääoman tuottoa 31,9 milj. euroa. Rahoituskuluihin kirjattiin rahoitusarvopapereista arvonalennuksia 3,3 milj. euroa finanssikriisistä johtuen.

Peruskunnan vuosikate kattoi poistoista 53,1 %.

Tilikauden tulos ja alijäämä

Peruskunnan tilikauden tulos oli alijäämäinen 7,0 miljoonaa euroa. Tilikauden poistot olivat 14,8 milj. Rahastojen muutosten jälkeen tilikauden alijäämäksi muodostui 6,7 miljoonaa euroa.

PERUSKUNNAN RAHOITUSOSAN TOTEUTUMINEN

2008	Alkuperäinen talousarvio (ks muk.)	Talousarvio-muutokset	Talousarvio muutosten jälkeen	Toteutuma	Poikkeama
Varsinainen toiminta ja investoinnit					
Toiminnan rahavirta					
Vuosikate	5 212	-11 414	-6 202	7 861	14 063
Satunnaiset erät					
Tulorahoituksen korjauserät	-6 000	0	-6 000	-8 437	-2 437
Investointien rahavirta					
Investointimenot	-67 275	-13 585	-80 860	-75 607	5 253
Rahoitusosuudet investointimenoihin	2 969	64	3 033	1 978	-1 055
Pysyvien vastaavien hyöd.luovutustulot	7 300	0	7 300	8 626	1 326
Toiminnan ja investointien rahavirta	-57 794	-24 935	-82 729	-65 579	17 150
Rahoitustoiminta					
Antolainauksen muutokset					
Antolainasaamisten lisäykset muille	-500	-1 090	-1 590	-139	1 451
Antolainasaamisten lisäykset liikelaitoksille	-22 214	0	-22 214	-20 100	2 114
Antolainasaamisten vähennykset muilta	1 056	0	1 056	6 285	5 229
Antolainasaamisten vähennykset liikelaitoksilta	5 563	0	5 563	0	-5 563
Lainakannan muutokset					0
Pitkäaikaisten lainojen lisäys	50 000	0	50 000	35 700	-14 300
Pitkäaikaisten lainojen vähennys	-4 515	0	-4 515	-4 516	-1
Lyhytaikaisten lainojen muutos					0
Oman pääoman muutokset				27 000	27 000
Muut maksuvalmiuden muutokset				5 832	5 832
Rahoituksen rahavirta	29 390	-1 090	28 300	50 062	21 762
Rahavarojen muutos	-28 404	-26 025	-54 429	-15 517	38 912

Toiminnan rahavirta

Tulorahoitus muodostuu vuosikatteesta ja sen jälkeen mahdollisesti esiintyvistä satunnaisista eristä. Näiden lisäksi huomioidaan tulorahoituksen korjauserät. Tulorahoituksen korjauserät 8,4 milj. euroa muodostuivat maa - ja vesialueiden myyntivoitoista ja eläkevastuuvaraksesta. Maa - ja vesialueiden myyntivoitot toteutuivat talousarvioon nähden ennakoitua paremmin ollen 2,4 milj. euroa arvi- oitua enemmän.

Investointien rahavirta

Peruskunnan käyttöomaisuusinvestoinnit olivat vuonna 2008 75,6 milj. euroa. Investointimäärärahaa korotettiin tilikaudella 13,6 milj. euroa. Korotukset kohdistuivat pääosin teknisen keskuksen maa- ja vesialueisiin ja kiinteisiin rakenteisiin ja laitteisiin. Talousarviossa varattu investointimääräraha oli muutosten jälkeen 80,9 milj.€. Osa peruskunnan investoinneista käynnistyi kuitenkin arvioitua hitaammin. Kaupunki sai rahoitusosuuksia investointimenoihin 2,0 milj. € sekä käyttöomaisuuden myyntituloja 8,6 milj.€, joista maa - ja vesialueiden osuus oli 8,3 milj. euroa.

Toiminnan ja investointien rahavirta oli – 65,6 miljoonaa euroa. Talousarvioon verrattuna rahavirtaa paransi sekä ennakoitua parempi tulorahoituksen kertymä että investointien toteutuminen ennakoitua pienempänä.

Rahoituksen rahavirta

Antolainasaamiset lisääntyivät tilikaudella 20,2 milj. euroa, josta olennaisin lisäys tulee Oulun Tilakeskukselle myönnetystä lainasta 15,4 milj. euroa. Lainasaamisten lisäykset jäivät alle talousarvion, kun Oulun Sataman ei tarvinnut nostaa talousarviossa arvioitua lainaa.

Antolainasaamiset vähenivät 6,3 miljoonaa euroa. Lyhennykset toteutuivat talousarvion ja lyhennyssuunnitelman mukaisesti.

Uutta pitkäaikaista lainaa nostettiin tilikaudella 35,7 milj. euroa. Talousarviossa lainatarpeeksi ennakoitiin 50,0 milj. €. Vanhoja lainoja maksettiin pois talousarvion mukaisesti 4,5 milj.€.

Oman pääoman muutoksissa näkyy liikelaitosten taseista siirtyneiden kertyneiden voittovarojen osuus 27 milj. euroa.

Rahavarojen muutos

Peruskunnan rahavarat vähenivät tilikaudella 15,5 miljoonaa euroa. Talousarviossa kassavarojen ennakoitiin vähenevän 28,4 milj. euroa. Kassavarojen talousarvioita myönteisempään kehitykseen oli syynä ennakoitua parempi toiminnan rahavirta sekä investointeihin varatun määrärahan ennakoitua pienempi käyttö. Kassavarojen positiiviseen toteutumaan vaikutti myös liikelaitosten kassoista tuloutetut voittovarot.

PERUSKUNNAN INVESTOINTIEN TOTEUTUMINEN

Vuoden 2008 talousarvion investointimäärärahat olivat valtuustoon nähden sitovia toimielintasolla lukuun ottamatta osakepääomia ja talonrakennuskohteita, jotka ovat sitovia menokohdittain. EU -hankkeet olivat valtuustoon nähden sitovia nettomenon osalta. Lykkäytyneiden hankkeiden määräraha voidaan siirtää vuodelle 2009 kaupunginhallituksen päätöksellä, mikäli hankkeen kokonaiskustannus pysyi alkuperäisen määrärahan puitteissa ja jos käyttämätön rahoitusosuus säästyi.

Seuraavan sivun taulukossa on esitetty yhteenveto peruskunnan investointien toteutumasta, jonka loppusumma on 75,7 M€. Kaupunginhallituksen menojen ylitys 3,1 M€ on seurausta Oulun Sivakka Oy:lle apporttina luovutetuista asunnoista 2,3 M€ ja Oulun kaupungin ja ODL / Oulun Työterveys Oy:n välisestä liiketoiminnan siirrosta 1,68 M€. Nämä omaisuuden siirtoerät näkyvät tulona peruskunnan tuloslaskelmassa. Liikuntaviraston investointimenojen ”säästö” johtuu siitä, että kaupungin-

valtuuston päätöksellä 19.5.2008 § 56 liikuntavirastolta kaupunginhallituksen osakkeisiin siirretyn 1 M€ (OuluZone) jälkeen liikuntavirastolta ei oltu poistettu jäljelle jäävää Ylikiimingin monitoimikeskuksen investointimäärärahaa 3,130 M€. Myös monitoimikeskuksen tuloksi merkitty 2,13 M€ on jäänyt vähentämättä talousarviosta.

Maanmyyntitulojen erotus investointibudjettiin verrattuna johtuu siitä, että maanmyyntivoitot 8,1 M€ on kirjattu teknisen keskuksen käyttötalouteen. Maanmyynnin kokonaistulot olivat 8,31 M€.

Kiinteiden rakenteiden ja laitteiden toteutumasta on yksityiskohtainen erittely teknisen lautakunnan ja liikuntalautakunnan toimintakertomuksissa. Talonrakennuskohteiden toteutuma on eritelty Oulun Tilakeskuksen toimintakertomuksessa.

TALOUSARVION INVESTOINTIOSAN TOTEUTUMINEN 1.1.-31.12.2008

	Talousarvio (TA) 2008	TA-muutos (korotukset ja siirrot)	TA muutosten jälkeen	Toteutuma 2008	Erotus
KAUPUNGINHALLITUS					
Menot	15 063 000,00	963 922,00	16 026 922,00	19 142 383,55	-3 115 461,55
Tulot				52 979,20	-52 979,20
KESKUSVIRASTO					
Menot	50 000,00		50 000,00		50 000,00
Tulot					
TAITO Oulu 400					
Menot	318 000,00	379 225,00	697 225,00	53 165,15	644 059,85
Tulot	318 000,00	63 956,00	381 956,00		381 956,00
HANKINTALAUTAKUNTA					
Menot	0,00		0,00		0,00
Tulot	0,00		0,00		0,00
SOSIAALI- JA TERVEYSLAUTAKUNTA					
Menot	800 000,00		800 000,00	810 279,61	-10 279,61
Tulot					0,00
LIIKUNTALAUTAKUNTA					
Menot	5 680 000,00	-756 639,00	4 923 361,00	1 702 657,89	3 220 703,11
Tulot	2 130 000,00		2 130 000,00	8 000,00	2 122 000,00
Seudulliset ulkoilureiitit (Eu tavoite 2 hanke)					
Menot	600 000,00		600 000,00		600 000,00
Tulot	521 400,00		521 400,00		521 400,00
OPETUSLAUTAKUNTA					
Menot	450 000,00	335 000,00	785 000,00	688 126,22	96 873,78
Tulot					
KULTTUURILAUTAKUNTA					
Menot	500 000,00	198 000,00	698 000,00	615 368,41	82 631,59
Tulot					
TEKNINEN LAUTAKUNTA					
Maa- ja vesialueet					
Menot	4 500 000,00	8 500 000,00	13 000 000,00	10 709 090,41	2 290 909,59
Tulot	6 000 000,00		6 000 000,00	427 968,58	5 572 031,42
Kiinteät rakenteet ja laitteet					
Menot	39 314 000,00	3 965 125,00	43 279 125,00	41 964 912,35	1 314 212,65
Tulot	1 300 000,00		1 300 000,00	1 970 000,00	-670 000,00
Irtain käyttöomaisuus					
Menot	0,00		0,00		0,00
TEKNINEN LAUTAKUNTA YHTEENSÄ					
Menot	43 814 000,00	12 465 125,00	56 279 125,00	52 674 002,76	3 605 122,24
Tulot	7 300 000,00	0,00	7 300 000,00	2 397 968,58	4 902 031,42
PERUSKUNNAN					
INVESTOINTIMENOT YHTEENSÄ	67 275 000	13 584 633	80 859 633	75 685 984	5 173 649
INVESTOINTITULOT YHTEENSÄ	10 269 400	63 956	10 333 356	2 458 948	7 874 408

TALOUSARVION KÄYTTÖTALOUSOSAN TOTEUTUMINEN

	TALOUSARVIO 2008	TA-muutokset	TA sis. muutokset	TOTEUTUMA 2008	Poikkeama talousarvioon (+ ylitys, - alitus)	Poikkeama talousarvioon (+ ylitys, - alitus) %
KESKUSVAALILAUTAKUNTA						
Toimintatulot			0		0	
Toimintamenot	323 000		323 000	302 802	-20 198	-6 %
Toimintakate	-323 000	0	-323 000	-302 802	-20 198	6 %
TARKASTUSLAUTAKUNTA						
Toimintatulot			0		0	
Toimintamenot	614 000		614 000	493 725	-120 275	-20 %
Toimintakate	-614 000	0	-614 000	-493 725	-120 275	20 %
KAUPUNGINVALTUUSTO						
Toimintatulot			0		0	
Toimintamenot	449 000		449 000	400 779	-48 221	-11 %
Toimintakate	-449 000	0	-449 000	-400 779	-48 221	11 %
KAUPUNGINHALLITUS yht.						
Toimintatulot	4 978 000	439 418	5 417 418	8 130 423	2 713 005	50 %
Toimintamenot	45 004 000	1 073 056	46 077 056	40 042 879	-6 034 177	-13 %
Toimintakate	-40 026 000	633 638	-40 659 638	-31 912 456	-8 747 182	22 %
KH ilman eläke- maksuos. ja henk.pankkia						
Toimintatulot	1 517 000	-1 123 441	393 559	4 490 357	4 096 798	1041 %
Toimintamenot	23 053 000	-1 353 434	21 699 566	19 221 028	-2 478 538	-11 %
Toimintakate	-21 536 000	-229 993	-21 306 007	-14 730 672	-6 575 335	31 %
ELÄKEMAKSUOSUDET						
Toimintatulot			0		0	
Toimintamenot	1 300 000		1 300 000	898 654	-401 346	-31 %
Toimintakate	-1 300 000	0	-1 300 000	-898 654	-401 346	31 %
KESKUSVIRASTON STRATEGISET RYHMÄT						
Toimintatulot	3 461 000	1 562 859	5 023 859	3 640 066	-1 383 793	-28 %
Toimintamenot	20 651 000	2 426 490	23 077 490	19 923 197	-3 154 293	-14 %
Toimintakate	-17 190 000	-863 631	-18 053 631	-16 283 130	-1 770 501	10 %
HANKINTALAUTAKUNTA						
Toimintatulot	106 000		106 000	179 701	73 701	70 %
Toimintamenot	637 000		637 000	541 231	-95 769	-15 %
Toimintakate	-531 000	0	-531 000	-361 530	-169 470	32 %
SOSIAALI- JA TERVEYS- LAUTAKUNTA, TILAAJA						
Toimintatulot	51 090 000	1 444 347	52 534 347	53 517 336	982 989	2 %
Toimintamenot	402 856 000	11 870 976	414 726 976	415 382 501	655 525	0 %
Toimintakate	-351 766 000	-10 426 629	-362 192 629	-361 865 165	-327 464	0 %
TYÖLLISTÄMINEN						
Toimintatulot	2 843 000		2 843 000	2 412 056	-430 944	-15 %
Toimintamenot	9 730 000		9 730 000	9 452 793	-277 207	-3 %
Toimintakate	-6 887 000	0	-6 887 000	-7 040 737	153 737	-2 %
SOSIAALI- JA TERVEYST. PALVELUTUOT.JOHTOKUNTA						
Toimintatulot	181 100 000		181 100 000	187 513 615	6 413 615	4 %
Toimintamenot	181 100 000		181 100 000	190 344 385	9 244 385	5 %
Toimintakate	0	0	0	-2 830 769	2 830 769	0 %

NUORISOASIAINLAUTAKUNTA						
Toimintatulot	1 076 000	219 214	1 295 214	1 024 594	-270 620	-21 %
Toimintamenot	7 002 000	466 269	7 468 269	7 231 242	-237 027	-3 %
Toimintakate	-5 926 000	-247 055	-6 173 055	-6 206 648	33 593	-1 %
LIIKUNTALAUTAKUNTA						
Toimintatulot	2 716 000	46 000	2 762 000	2 721 571	-40 429	-1 %
Toimintamenot	16 216 000	-24 000	16 192 000	15 384 299	-807 701	-5 %
Toimintakate	-13 500 000	70 000	-13 430 000	-12 662 727	-767 273	6 %
OPETUSLAUTAKUNTA						
Toimintatulot	4 013 000	551 289	4 564 289	4 688 433	124 144	3 %
Toimintamenot	118 591 000	184 518	118 775 518	119 111 683	336 165	0 %
Toimintakate	-114 578 000	366 771	-114 211 229	-114 423 251	212 022	0 %
KULTTUURILAUTAKUNTA yht.						
Toimintatulot	3 602 000	-474 774	3 127 226	3 585 110	457 884	15 %
Toimintamenot	27 613 000	-89 675	27 523 325	27 346 724	-176 601	-1 %
Toimintakate	-24 011 000	-385 099	-24 396 099	-23 761 613	-634 486	3 %
KULTTUURILAUTAKUNTA ilman nettoyksiköitä						
Toimintatulot	1 227 000	-499 000	728 000	707 139	-20 861	-3 %
Toimintamenot	13 645 000	-514 140	13 130 860	12 516 822	-614 038	-5 %
Toimintakate	-12 418 000	15 140	-12 402 860	-11 809 683	-593 177	5 %
KAUPUNGINTEATTERI						
Toimintatulot	1 105 000		1 105 000	1 172 807	67 807	6 %
Toimintamenot	7 497 000	131 715	7 628 715	7 792 266	163 551	2 %
Toimintakate	-6 392 000	-131 715	-6 523 715	-6 619 459	95 744	-1 %
KAUPUNGINORKESTERI						
Toimintatulot	408 000	24 226	432 226	600 454	168 228	39 %
Toimintamenot	3 830 000	138 494	3 968 494	4 009 047	40 553	1 %
Toimintakate	-3 422 000	-114 268	-3 536 268	-3 408 593	-127 675	4 %
VALVE						
Toimintatulot	237 000		237 000	368 932	131 932	56 %
Toimintamenot	1 364 000	82 408	1 446 408	1 555 557	109 149	8 %
Toimintakate	-1 127 000	-82 408	-1 209 408	-1 186 625	-22 783	2 %
TIETOMAA						
Toimintatulot	625 000		625 000	735 778	110 778	18 %
Toimintamenot	1 277 000	71 848	1 348 848	1 473 032	124 184	9 %
Toimintakate	-652 000	-71 848	-723 848	-737 254	13 406	-2 %
TEKNINEN LAUTAKUNTA yht.						
Toimintatulot	27 511 000	143 711	27 654 711	34 779 354	7 124 643	26 %
Toimintamenot	33 958 000	301 943	34 259 943	33 879 921	-380 022	-1 %
Toimintakate	-6 447 000	-158 232	-6 605 232	899 433	-7 504 665	114 %
TEKNINEN KESKUS						
Toimintatulot	26 321 000	143 711	26 464 711	33 588 099	7 123 388	27 %
Toimintamenot	29 364 000	181 943	29 545 943	29 305 313	-240 630	-1 %
Toimintakate	-3 043 000	-38 232	-3 081 232	4 282 786	-7 364 018	239 %
JOUKKOLIIKENNE						
Toimintatulot	1 190 000		1 190 000	1 191 255	1 255	0 %
Toimintamenot	4 594 000	120 000	4 714 000	4 574 608	-139 392	-3 %
Toimintakate	-3 404 000	-120 000	-3 524 000	-3 383 353	-140 647	4 %
RAKENNUSLTK						
Toimintatulot	1 720 000		1 720 000	1 925 002	205 002	12 %
Toimintamenot	1 738 000		1 738 000	1 685 247	-52 753	-3 %
Toimintakate	-18 000	0	-18 000	239 755	-257 755	1432 %
KÄYTTÖTALOUS YHTEENSÄ						
Toimintatulot	280 755 000	2 369 205	283 124 205	300 477 195	17 352 990	6 %
Toimintamenot	845 831 000	13 783 087	859 614 087	861 600 209	1 986 122	0 %
Toimintakate	-565 076 000	-11 413 882	-576 489 882	-561 123 014	-15 366 868	3 %

LIIKELAITOSTEN SITOVIA TAVOITTEIDEN TOTEUTUMINEN

Liikelaitos	Sitova tavoite 2008	Toteutuma 2008
OULUN ENERGIA	Kaukolämmön hintaan 6%:n korotus. Tuloutustavoite on 19,8 milj.€	Kaukolämmön hintaa korotettiin 6%. Toteutui suunnitelman mukaisesti.
OULUN VESI	Jätevesimaksun korotus 0,25€/ m ³ . Tuloutustavoite on 4.3 milj.€	Jätevesimaksua korotettiin 0,25€/ m ³ . Toteutui suunnitelman mukaisesti.
OULUN SATAMA	Taksoihin tehdään 1-2 %:n korotus Tuloutustavoite on 807 000 € v. 2008.	Taksoja korotettiin noin 1-2 %. Toteutui suunnitelman mukaisesti.
OULU-KOILLISMAAN PELASTUSLAITOS	Sitova investointitaso on nettome-nona 600.000 €.	Investoinnit ylittyivät 98.000 €
OULUN JÄTEHUOLTO	Kotitalouksien ja kaupan biojäte-maksua sekä energijättemaksua korotetaan 5€/tonni. Muut korotukset koskevat kuntien jäteasemien sekajätetuormia, hiekan – ja öljynerotuskaivojen jätteitä sekä eräitä erityisjätteitä. Tuloutustavoite on 275. 000 € v. 2008	Kotitalouksien ja kaupan biojäte-maksua sekä energijättemaksua korotettiin 5€/tonni. Kuntien jäteasemien sekajätetuormian hinta korotettiin 4 euroa. Erityisjätteiden hintoihin tehtiin pienet korotukset. Toteutui suunnitelman mukaisesti.
OULUN TIETOTEKNIikka	Oulun Tietotekniikan hintoihin ei tule korotuksia vuonna 2008. Tuloutustavoite vuodelle 2008 on 98.000 €.	Hintoja ei korotettu. Toteutui suunnitelman mukaisesti.
OULUN SERVIISI	Henkilöstöruokailulle asetettu mahdollinen verotusarvon mukainen korotus. Muutoin hintoihin ei korotuksia. Tuloutustavoite v. 2008 on 20.000 €.	Toteutui suunnitelman mukaisesti. Toteutui suunnitelman mukaisesti.
OULUN TYÖTERVEYS	Palvelumaksuista sovitaan tilaajan kanssa tehtävissä sopimuksissa. Tuloutustavoite vuodelle 2008 on 61.000 €.	Palvelumaksuihin ei Oulun kaupungin osalta tehty korotuksia. Toteutui suunnitelman mukaisesti.
TEKNINEN LIIKELAITOS	Urakoiden hinnoittelu tapahtuu tilaajan kanssa tehtävissä sopimuksissa. Alueiden kasvua sekä alihankinnan, tilavuokrien ja palkkojen nousua ei viedä hintoihin v.2008. Tuloutustavoite vuodelle 2008 on 279.000 €.	Toteutui suunnitelman mukaisesti. Toteutui suunnitelman mukaisesti.

TILALIIKELAITOS	Vuokrien korotus vuonna 2008 on 2% omien tilojen osalta ja ulkopuolisilta vuokrattujen tilojen osalta 3,5%. Tuloutustavoite vuodelle 2008 on 6.247.000 €.	Toteutui suunnitelman mukaisesti. Toteutui suunnitelman mukaisesti.
	Tilaliikelaitoksen erillisinvestoinnit ovat sitovia hankekohtaisesti.	Muutama hanke ylittyi. Tarkempi erittely Tilaliikelaitoksen tilinpäätös-tiedoissa..

Oulun kaupunginvaltuusto ei asettanut Nallikarille, Oulun Konttorille, Ouluseudun Yrityspalvelukeskukselle ja Oulun Seudun ympäristövirastolle vuodelle 2008 sitovia tavoitteita.

OULUN KAUPUNKI

OULUN KAUPUNKI

Peruskunta ja liikelaitokset

TULOSLASKELMA	1.1.-31.12.2008		1.1.-31.12.2007	
TOIMINTATUOTOT				
MYYNTITUOTOT	243 358 103,09		203 784 194,53	
MAKSUTUOTOT	34 126 104,32		29 115 809,72	
TUET JA AVUSTUKSET	16 127 410,60		15 707 516,95	
MUUT TOIMINTATUOTOT	39 374 178,74	+	40 261 602,21	+
VALMISTUS OMAAN KÄYTTÖÖN		+		+
		332 985 796,75		288 869 123,41
		21 179 775,52		15 989 288,21
TOIMINTAKULUT				
HENKILÖSTÖKULUT				
PALKAT JA PALKKIOT	270 528 138,82		250 380 871,08	
HENKILÖSIVUKULUT				
ELÄKEKULUT	69 170 003,32		66 617 160,11	
MUUT HENKILÖSIVUKULUT	20 344 820,69		19 941 162,42	
PALVELUJEN OSTOT	242 211 669,05		207 375 911,42	
AINEET, TARVIKKEET JA TAVARAT	143 346 367,74		109 206 337,70	
AVUSTUKSET	52 571 991,38		49 526 365,38	
MUUT TOIMINTAKULUT	20 887 847,14	-	19 773 582,13	-
		819 060 838,14		722 821 390,24
TOIMINTAKATE		-464 895 265,87		-417 962 978,62
VEROTULOT		448 665 496,51		424 963 040,81
VALTIONOSUUDET		91 396 062,00		78 055 284,00
RAHOITUSTUOTOT JA -KULUT				
KORKOTUOTOT	8 333 267,49		8 235 713,07	
MUUT RAHOITUSTUOTOT	3 971 902,81		5 827 669,86	
KORKOKULUT	-4 495 585,52		-3 392 615,18	
MUUT RAHOITUSKULUT	-4 308 527,50		-684 642,55	
		3 501 057,28		9 986 125,20
VUOSIKATE		78 667 349,92		95 041 471,39
POISTOT JA ARVONALENTUMISET				
SUUNNITELMAN MUKAISET POISTOT		- 54 632 765,31		- 54 750 029,71
ARVONALENTUMISET		- 1 145 059,74		- 0,00
SATUNNAISET ERÄT				
SATUNNAISET TUOTOT	0,00		55 880 577,73	
SATUNNAISET KULUT	0,00	0,00	0,00	55 880 577,73
TILIKAUDEN TULOS		22 889 524,87		96 172 019,41
POISTOERON LISÄYS (-) TAI VÄHENNYS (+)		-2 553 469,16		1 643 572,90
VARAUSTEN LISÄYS (-) TAI VÄHENNYS (+)		4 300 000,00		-2 100 000,00
RAHASTOJEN LISÄYS (-) TAI VÄHENNYS (+)		250 391,53		135 418,78
TILIKAUDEN YLIJÄÄMÄ (ALIJÄÄMÄ)		24 886 447,24		95 851 011,09

OULUN KAUPUNKI
Peruskunta ja liikelaitokset

RAHOITUSLASKELMA	31.12.2008	31.12.2007
TOIMINNAN RAHAVIRTA		
VUOSIKATE	78 667	95 041
SATUNNAISET ERÄT	0	55 881
TULORAHOITUKSEN KORJAUSET	-8 516	-11 606
	70 151	139 316
INVESTOINTIEN RAHAVIRTA		
INVESTOINTIMENOT (-)	-157 390	-160 339
RAHOITUSOSUUDET INVESTOINTIMENOIHIIN (+)	4 355	4 725
PYSYVIEN VASTAAVIEN HYÖDYKKEIDEN LUOVUTUSTULOT (+)	16 879	74 404
	-136 156	-81 210
TOIMINNAN JA INVESTOINTIEN RAHAVIRTA	-66 005	58 106
RAHOITUKSEN RAHAVIRTA		
ANTOLAINAUKSEN MUUTOKSET		
ANTOLAINASAAMISTEN LISÄYKSET (-)	-188	-412
ANTOLAINASAAMISTEN VÄHENNYKSET (+)	1 017	1 738
	829	1 326
LAINAKANNAN MUUTOKSET		
PITKÄAIKAISTEN LAINOJEN LISÄYS (+)	35 700	15 000
PITKÄAIKAISTEN LAINOJEN VÄHENNYS (-)	-4 516	-6 028
LYHYTAIKAISTEN LAINOJEN MUUTOS (+)/(-)	0	0
	31 184	8 972
OMAN PÄÄOMAN MUUTOKSET	236	237
MUUT MAKSUVALMIUDEN MUUTOKSET		
TOIMEKSIANTOJEN VAROJEN JA PÄÄOMIEN MUUTOKSET	-34	-38
VAIHTO-OMAISUUDEN MUUTOS	-379	-239
SAAMISTEN MUUTOS	-13 216	-65 996
KOROTTOMIEN VELKOJEN MUUTOS	20 547	12 631
	6 918	-53 642
RAHOITUKSEN RAHAVIRTA	39 167	-43 107
RAHAVAROJEN MUUTOS	-26 838	14 999
RAHAVAROJEN MUUTOS		
RAHAVARAT 31.12.2008	102 416	129 254
RAHAVARAT 01.01.2008	129 254	114 255
	-26 838	14 999

TASE	31.12.2008	31.12.2007
VASTAAVAA	OULUN KAUPUNKI Peruskunta ja liikel.	OULUN KAUPUNKI Peruskunta ja liikel.
PYSYVÄT VASTAAVAT		
AINEETTOMAT HYÖDYKKEET		
AINEETTOMAT OIKEUDET	2 951 937,00	0,00
LIKEARVO	0,00	0,00
MUUT PITKÄVAIKUTTEISET MENOT	3 489 957,33	2 419 585,13
ENNAKKOMAKSUT	0,00	0,00
AINEETTOMAT HYÖDYKKEET YHTEENSÄ	6 441 894,33	2 419 585,13
AINEELLISET HYÖDYKKEET		
MAA- JA VESIALUEET	236 863 913,59	226 632 097,47
RAKENNUKSET	281 466 821,18	257 777 106,62
KIIINTEÄT RAKENTEET JA LAITTEET	511 683 479,73	444 980 327,46
KONEET JA KALUSTO	18 045 177,09	17 947 294,06
MUUT AINEELLISET HYÖDYKKEET	5 567 701,97	5 385 259,32
ENNAKKOMAKSUT JA KESKENERÄISET HANK.	33 911 034,12	54 477 318,26
AINEELLISET HYÖDYKKEET YHTEENSÄ	1 087 538 127,68	1 007 199 403,19
SIIJOITUKSET		
OSAKKUUSYHTEISÖOSAKKEET JA OSUUDET	7 398 087,04	10 857 963,08
MUUT OSAKKEET JA OSUUDET	202 806 303,68	195 114 517,89
MUUT LAINASAAMISET	10 342 537,44	11 267 096,04
MUUT SAAMISET	1 408 740,51	1 313 118,62
SIIJOITUKSET YHTEENSÄ	221 955 668,67	218 552 695,63
PYSYVÄT VASTAAVAT YHTEENSÄ	1 315 935 690,68	1 228 171 683,95
TOIMEKSIANTOJEN VARAT		
VALTION TOIMEKSIANNOT	6 635 082,99	7 120 110,46
LAHJOITUSRAHASTOJEN ERITYISKATTEET	935 247,22	925 989,05
MUUT TOIMEKSIANTOJEN VARAT	13 388 357,32	12 475 860,44
TOIMEKSIANTOJEN VARAT YHTEENSÄ	20 958 687,53	20 521 959,95
VAIHTUVAT VASTAAVAT		
VAIHTO-OMAISUUS		
AINEET JA TARVIKKEET	2 303 993,80	2 138 000,80
KESKENERÄISET TUOTTEET	0,00	0,00
VALMIIT TUOTTEET	429 108,14	362 209,05
MUU VAIHTO-OMAISUUS	509 017,67	363 019,44
ENNAKKOMAKSUT	0,00	0,00
VAIHTO-OMAISUUS YHTEENSÄ	3 242 119,61	2 863 229,29
SAAMISET		
PITKÄAIKAISET SAAMISET		
LAINASAAMISET	57 732 792,96	59 166 254,60
MUUT SAAMISET	50 000,00	401 070,00
SIIRTOSAAMISET	0,00	0,00
PITKÄAIKAISET SAAMISET YHTEENSÄ	57 782 792,96	59 567 324,60
LYHYTAIKAISET SAAMISET		
MYYNTISAAMISET	50 470 157,99	39 365 492,23
LAINASAAMISET	882 300,53	882 300,53
MUUT SAAMISET	10 239 166,55	9 830 075,90
SIIRTOSAAMISET	17 136 761,88	13 650 220,00
LYHYTAIKAISET SAAMISET YHTEENSÄ	78 728 386,95	63 728 088,66
RAHOITUSARVOPAPERIT		
OSAKKEET JA OSUUDET	0,00	0,00
SIIJOITUKSET RAHAMARKKINAINSTRUMENTT.	58 349 583,22	68 734 910,12
JOUKKOVELKAKIRJALAINASAAMISET	23 054 999,00	21 889 864,00
MUUT ARVOPAPERIT	13 340 187,98	17 843 863,72
RAHOITUSARVOPAPERIT YHT.	94 744 770,20	108 468 637,84
RAHAT JA PANKKISAAMISET	7 671 752,96	20 785 454,18
VAIHTUVAT VASTAAVAT YHTEENSÄ	242 169 822,68	255 412 734,57
VASTAAVAA YHTEENSÄ	1 579 064 200,89	1 504 106 378,47

VASTATTAVAA	31.12.2008 OULUN KAUPUNKI	31.12.2007 OULUN KAUPUNKI
OMA PÄÄOMA	Peruskunta ja liikel.	Peruskunta ja liikel.
PERUSPÄÄOMA	523 272 726,59	523 272 726,59
OSUUS KUNTAYHT. OMAN PÄÄOMAN LISÄYKSESTÄ	0,00	0,00
ARVONKOROTUSRAHASTO	128 254 746,19	128 506 894,47
MUU OMAT RAHASTOT	20 748 125,31	20 762 090,53
EDELL. TILIKAUSIEN YLI-/ALIJÄÄMÄ	486 863 039,64	391 012 028,56
TILIKAUDEN YLI-/ALIJÄÄMÄ	24 886 447,24	95 851 011,09
OMA PÄÄOMA YHTEENSÄ	1 184 025 084,97	1 159 404 751,24
VÄHEMMISTÖOSUUS		
POISTOERO JA VAPAAEHTOISET VARAUKSET		
POISTOERO	57 274 335,78	54 720 866,62
VAPAAEHTOISET VARAUKSET	11 514 600,47	15 814 600,47
POISTOERO JA VAPAAEHT. VARAUKSET YHTEENSÄ	68 788 936,25	70 535 467,09
PAKOLLISET VARAUKSET		
ELÄKEVARAUKSET	4 879 851,83	5 175 481,81
MUUT PAKOLLISET VARAUKSET	4 292 192,19	4 046 292,77
PAKOLLISET VARAUKSET YHTEENSÄ	9 172 044,02	9 221 774,58
TOIMEKSIANTOJEN PÄÄOMAT		
VALTION TOIMEKSIANNOT	6 636 339,05	7 125 990,46
LAHJOITUSRAHASTOJEN PÄÄOMAT	977 563,55	968 355,90
MUUT TOIMEKSIANTOJEN PÄÄOMAT	13 737 972,54	12 855 298,72
TOIMEKSIANTOJEN PÄÄOMAT YHTEENSÄ	21 351 875,14	20 949 645,08
VIERAS PÄÄOMA		
PITKÄAIKAINEN		
PÄÄOMALAINAT		
LAINAT RAHOITUS- JA VAKUUTUSLAITOKSILTA	72 529 267,65	71 352 542,66
LAINAT JULKISYHTEISÖILTÄ	8 049,93	168 738,41
LAINAT MUILTA LUOTONANTAJILTA	0,00	0,00
SAADUT ENNAKOT	2 146 140,02	2 745 736,63
OSTOVELAT	0,00	0,00
LIITTYMISMAKSUT JA MUUT VELAT	37 601 779,10	33 140 196,60
SIIRTOVELAT	0,00	0,00
PITKÄAIKAINEN VIERAS PÄÄOMA YHTEENSÄ	112 285 236,70	107 407 214,30
LYHYTAIKAINEN		
PÄÄOMALAINAT		
LAINAT RAHOITUS- JA VAKUUTUSLAITOKSILTA	34 523 275,01	4 411 637,67
LAINAT JULKISYHTEISÖILTÄ	160 688,48	104 214,26
LAINAT MUILTA LUOTONANTAJILTA	0,00	0,00
SAADUT ENNAKOT	3 664 880,80	2 632 589,33
OSTOVELAT	70 754 394,49	60 085 789,98
MUUT VELAT	20 555 593,36	19 211 790,35
SIIRTOVELAT	53 782 191,67	50 141 504,59
LYHYTAIKAINEN VIERAS PÄÄOMA YHTEENSÄ	183 441 023,81	136 587 526,18
VIERAS PÄÄOMA YHTEENSÄ	295 726 260,51	243 994 740,48
VASTATTAVAA YHTEENSÄ	1 579 064 200,89	1 504 106 378,47

KONSERNILASKELMAT

OULU-KONSERNI

TULOSLASKELMA

1.1.-31.12.2008

TOIMINTATUOTOT		603 411 519,44
TOIMINTAKULUT		<u>-1 025 001 328,64</u>
OSUUS OSAKKUUSYHTEISÖJEN VOITOSTA (TAPPIOSTA)		<u>777 587,30</u>
TOIMINTAKATE		<u>-420 812 221,90</u>
VEROTULOT		448 665 496,51
VALTIONOSUUDET		<u>91 396 062,00</u>
RAHOITUSTUOTOT JA -KULUT		
KORKOTUOTOT	6 620 069,70	
MUUT RAHOITUSTUOTOT	<u>2 156 982,10</u>	
KORKOKULUT	<u>-14 155 853,40</u>	
MUUT RAHOITUSKULUT	<u>-6 213 653,49</u>	<u>-11 592 455,09</u>
VUOSIKATE		<u>107 656 881,52</u>
POISTOT JA ARVONALENTUMISET		
SUUNNITELMAN MUKAISET POISTOT	-83 979 077,42	
TILIKAUDEN YLI- JA ALIPARIARVOT	<u>-523 247,59</u>	
ARVONALENTUMISET	<u>-1 145 059,74</u>	<u>-85 647 384,75</u>
TILIKAUDEN TULOS		<u>22 009 496,77</u>
TILINPÄÄTÖSSIIRROT		-4 849 566,05
VÄHEMMISTÖOSUUDET		<u>1 003 343,97</u>
TILIKAUDEN YLIJÄÄMÄ (ALIJÄÄMÄ)		<u>18 163 274,69</u>

OULU-KONSERNI

RAHOITUSLASKELMA

31.12.2008

TOIMINNAN RAHAVIRTA

VUOSIKATE	107 657	
TULORAHOITUKSEN KORJAUSERÄT	<u>-5 476</u>	<u>102 181</u>

INVESTOINTIEN RAHAVIRTA

INVESTOINTIMENOT (-)	<u>-252 898</u>	
RAHOITUSOSUUEDET INVESTOINTIMENOIHIN (+)	<u>4 354</u>	
PYSYVIEN VASTAAVIEN HYÖDYKKEIDEN LUOVUTUSTULOT (+)	<u>38 642</u>	<u>-209 902</u>

TOIMINNAN JA INVESTOINTIEN RAHAVIRTA

-107 721

RAHOITUKSEN RAHAVIRTA

ANTOLAINAUKSEN MUUTOKSET

ANTOLAINASAAMISTEN LISÄYKSET (-)	<u>-90</u>	
ANTOLAINASAAMISTEN VÄHENNYKSET (+)	<u>131</u>	<u>41</u>

LAINAKANNAN MUUTOKSET

PITKÄAIKAISTEN LAINOJEN LISÄYS (+)	<u>61 819</u>	
PITKÄAIKAISTEN LAINOJEN VÄHENNYS (-)	<u>-21 632</u>	
LYHYTAIKAISTEN LAINOJEN MUUTOS (+)/(-)	<u>-900</u>	<u>39 287</u>

OMAN PÄÄOMAN MUUTOKSET

30 508

MUUT MAKSUVALMIUDEN MUUTOKSET

TOIMEKSIANTOJEN VAROJEN JA PÄÄOMIEN MUUTOKSET	<u>-78</u>	
VAIHTO-OMAISUUDEN MUUTOS	<u>32</u>	
SAAMISTEN MUUTOS	<u>-13 092</u>	
KOROTTOMIEN VELKOJEN MUUTOS	<u>22 413</u>	<u>9 275</u>

RAHOITUKSEN RAHAVIRTA

79 111

RAHAVAROJEN MUUTOS

-28 610

RAHAVAROJEN MUUTOS

RAHAVARAT 31.12.2008		163 372
RAHAVARAT 01.01.2008		<u>191 982</u>
		<u>-28 610</u>

TASE	31.12.2008	31.12.2007
VASTAAVAA	KONSERNI	KONSERNI
PYSYVÄT VASTAAVAT		
AINEETTOMAT HYÖDYKKEET		
AINEETTOMAT OIKEUDET	4 500 330,36	1 389 428,27
LIKEARVO	3 837 200,59	4 336 267,70
MUUT PITKÄVAIKUTTEISET MENOT	4 658 896,78	3 710 762,93
ENNAKKOMAKSUT	67 068,05	173 927,59
AINEETTOMAT HYÖDYKKEET YHTEENSÄ	13 063 495,78	9 610 386,49
AINEELLISET HYÖDYKKEET		
MAA- JA VESIALUEET	243 453 559,50	233 705 724,15
RAKENNUKSET	623 546 956,31	606 972 185,75
KIINTEÄT RAKENTEET JA LAITTEET	563 156 196,34	490 457 459,26
KONEET JA KALUSTO	40 914 957,08	42 577 511,64
MUUT AINEELLISET HYÖDYKKEET	20 713 367,62	18 880 248,60
ENNAKKOMAKSUT JA KESKENERÄISET HANK.	59 244 106,58	66 990 166,62
AINEELLISET HYÖDYKKEET YHTEENSÄ	1 551 029 143,43	1 459 583 296,02
SJOITUKSET		
OSAKKUUSSYHTEISÖOSAKKEET JA OSUUDET	48 919 959,61	11 295 120,16
MUUT OSAKKEET JA OSUUDET	43 615 654,26	35 119 064,39
MUUT LAINASAAMISET	1 202 043,33	1 241 314,95
MUUT SAAMISET	2 116 164,07	2 117 762,04
SJOITUKSET YHTEENSÄ	95 853 821,27	49 773 261,54
PYSYVÄT VASTAAVAT YHTEENSÄ	1 659 946 460,48	1 518 966 944,05
TOIMEKSIANTOJEN VARAT		
VALTION TOIMEKSIANNOT	9 148 261,09	8 828 117,17
LAHJOITUSRAHASTOJEN ERITYISKATTEET	1 064 085,63	1 052 196,02
MUUT TOIMEKSIANTOJEN VARAT	13 632 444,16	13 762 337,00
TOIMEKSIANTOJEN VARAT YHTEENSÄ	23 844 790,88	23 642 650,19
VAIHTUVAT VASTAAVAT		
VAIHTO-OMAISSUUS		
AINEET JA TARVIKKEET	5 205 484,40	5 326 719,93
KESKENERÄISET TUOTTEET	1 017 980,89	531 626,10
VALMIIT TUOTTEET	2 380 173,58	2 912 362,06
MUU VAIHTO-OMAISSUUS	553 566,66	418 521,21
ENNAKKOMAKSUT	0,00	127,72
VAIHTO-OMAISSUUS YHTEENSÄ	9 157 205,53	9 189 357,02
SAAMISET		
PITKÄAIKAISET SAAMISET		
LAINASAAMISET	115 749,30	198 207,48
MUUT SAAMISET	257 256,36	488 494,27
SIIRTOSAAMISET	3 239,24	231 675,23
PITKÄAIKAISET SAAMISET YHTEENSÄ	376 244,90	918 376,98
LYHYTAIKAISET SAAMISET		
MYyntISAAMISET	54 281 224,36	46 667 514,45
LAINASAAMISET	316 253,15	938,04
MUUT SAAMISET	16 536 468,12	14 027 821,03
SIIRTOSAAMISET	22 117 269,27	18 920 325,58
LYHYTAIKAISET SAAMISET YHTEENSÄ	93 251 214,90	79 616 599,10
RAHOITUSARVOPAPERIT		
OSAKKEET JA OSUUDET	2 370 612,46	4 099 435,84
SJOITUKSET RAHAMARKKINAINSTRUMENTT.	68 239 009,98	78 564 134,10
JOUKKOVELKAKIRJALAINASAAMISET	23 054 999,00	21 889 864,00
MUUT ARVOPAPERIT	44 051 591,29	39 857 757,68
RAHOITUSARVOPAPERIT YHT.	137 716 212,73	144 411 191,62
RAHAT JA PANKKISAAMISET	25 655 904,34	47 571 118,06
VAIHTUVAT VASTAAVAT YHTEENSÄ	266 156 782,40	281 706 642,78
VASTAAVAA YHTEENSÄ	1 949 948 033,76	1 824 316 237,02

VASTATTAVAA	31.12.2008 KONSERNI	31.12.2007 KONSERNI
OMA PÄÄOMA		
PERUSPÄÄOMA	523 326 457,64	523 326 457,64
OSUUS KUNTAYHT. OMAN PÄÄOMAN LISÄYKSESTÄ	0,00	13 451 314,69
ARVONKOROTUSRAHASTO	128 254 746,19	128 506 894,47
MUU OMAT RAHASTOT	25 130 199,51	21 946 315,30
EDELL. TILIKAUSIEN YLI-/ALIJÄÄMÄ	497 063 748,02	397 755 819,16
TILIKAUDEN YLI-/ALIJÄÄMÄ	18 163 274,69	47 592 591,62
OMA PÄÄOMA YHTEENSÄ	1 191 938 426,05	1 132 579 392,88
VÄHEMMISTÖOSUUS	7 574 934,51	9 748 635,55
POISTOERO JA VAPAAEHTOISET VARAUKSET		
POISTOERO	84 251 296,50	78 936 505,83
VAPAAEHTOISET VARAUKSET	34 083 174,19	34 217 168,17
POISTOERO JA VAPAAEHT. VARAUKSET YHTEENSÄ	118 334 470,69	113 153 674,00
PAKOLLISET VARAUKSET		
ELÄKEVARAUKSET	5 301 331,88	5 617 912,68
MUUT PAKOLLISET VARAUKSET	9 832 231,95	8 073 944,48
PAKOLLISET VARAUKSET YHTEENSÄ	15 133 563,83	13 691 857,16
TOIMEKSIANTOJEN PÄÄOMAT		
VALTION TOIMEKSIANNOT	9 610 680,68	9 394 474,81
LAHJOITUSRAHASTOJEN PÄÄOMAT	1 106 401,96	1 094 562,87
MUUT TOIMEKSIANTOJEN PÄÄOMAT	14 059 420,64	14 163 653,16
TOIMEKSIANTOJEN PÄÄOMAT YHTEENSÄ	24 776 503,28	24 652 690,84
VIERAS PÄÄOMA		
PITKÄAIKAINEN		
PÄÄOMALAINAT	1 784 870,44	2 034 420,50
LAINAT RAHOITUS- JA VAKUUTUSLAITOKSILTA	231 567 130,84	222 561 727,82
LAINAT JULKISYHTEISÖILTÄ	71 467 970,19	70 584 455,88
LAINAT MUILTA LUOTONANTAJILTA	516 307,95	667 506,00
SAADUT ENNAKOT	2 146 140,02	2 745 736,63
OSTOVELAT	2 448,79	0,00
LIITTYMISMAKSUT JA MUUT VELAT	55 189 145,18	49 721 341,55
SIIRTOVELAT	13 205,21	0,00
PITKÄAIKAINEN VIERAS PÄÄOMA YHTEENSÄ	362 687 218,62	348 315 188,38
LYHYTAIKAINEN		
PÄÄOMALAINAT	249 550,06	249 550,06
LAINAT RAHOITUS- JA VAKUUTUSLAITOKSILTA	47 732 276,12	18 303 750,13
LAINAT JULKISYHTEISÖILTÄ	1 798 779,23	1 588 388,15
LAINAT MUILTA LUOTONANTAJILTA	160 000,00	0,00
SAADUT ENNAKOT	7 537 721,30	6 354 774,23
OSTOVELAT	57 026 680,70	49 421 056,08
MUUT VELAT	29 314 378,13	27 443 699,80
SIIRTOVELAT	85 683 531,24	78 813 579,76
LYHYTAIKAINEN VIERAS PÄÄOMA YHTEENSÄ	229 502 916,78	182 174 798,21
VIERAS PÄÄOMA YHTEENSÄ	592 190 135,40	530 489 986,59
VASTATTAVAA YHTEENSÄ	1 949 948 033,76	1 824 316 237,02

PERUSKUNTA

PERUSKUNTA

TULOSLASKELMA	1.1.-31.12.2008		1.1.-31.12.2007	
TOIMINTATUOTOT				
MYYNTITUOTOT	214 587 704,15		199 968 962,44	
MAKSUTUOTOT	32 423 129,02		28 237 085,71	
TUET JA AVUSTUKSET	16 476 044,92		16 609 065,29	
MUUT TOIMINTATUOTOT	36 990 317,15	+ 300 477 195,24	87 958 115,82	+ 332 773 229,26
TOIMINTAKULUT				
HENKILÖSTÖKULUT				
PALKAT JA PALKKIOT	205 304 560,05		197 637 015,99	
HENKILÖSIVUKULUT				
ELÄKEKULUT	53 165 233,15		54 118 600,12	
MUUT HENKILÖSIVUKULUT	15 267 425,31		15 759 279,15	
PALVELUJEN OSTOT	450 619 351,97		411 583 514,76	
AINEET, TARVIKKEET JA TAVARAT	20 321 057,54		29 630 385,72	
AVUSTUKSET	55 153 921,35		51 053 741,68	
MUUT TOIMINTAKULUT	61 768 660,03	- 861 600 209,40	66 377 637,49	- 826 160 174,91
TOIMINTAKATE		-561 123 014,16		-493 386 945,65
VEROTULOT		448 665 496,51		424 963 040,81
VALTIONOSUUDET		91 396 062,00		78 055 284,00
RAHOITUSTUOTOT JA -KULUT				
KORKOTUOTOT	8 929 643,80		9 514 412,35	
MUUT RAHOITUSTUOTOT	32 830 704,21		26 985 537,05	
KORKOKULUT	-9 281 487,04		-9 230 749,21	
MUUT RAHOITUSKULUT	-3 556 366,33	28 922 494,64	-424 819,55	26 844 380,64
VUOSIKATE		7 861 038,99		36 475 759,80
POISTOT JA ARVONALENTUMISET				
SUUNNITELMAN MUKAISET POISTOT		- 14 839 481,85		- 33 597 159,02
TILIKAUDEN TULOS		-6 978 442,86		2 878 600,78
POISTOERON LISÄYS (-) TAI VÄHENNYS (+)		0,00		2 003 132,24
RAHASTOJEN LISÄYS (-) TAI VÄHENNYS (+)		250 391,53		135 418,78
TILIKAUDEN YLIJÄÄMÄ (ALIJÄÄMÄ)		-6 728 051,33		5 017 151,80

PERUSKUNTA	TULOSLASKELMA	TALOUSARVIO 1.1.-31.12.2008	TOTEUTUMA 1.1.-31.12.2008	POIKKEAMA	TALOUSARVIO MUUTOS	TALOUSARVIO MUUTOKSEN JÄLKEEN	POIKKEAMA MUUTOKSEN JÄLKEEN	TOTEUTUMA 1.1.-31.12.2007
	Varsinainen toiminta							
	Toimintatulot *)	280 755	300 477	19 722	2 369	283 124	17 353	332 773
	Toimintamenot *)	-845 831	-861 600	-15 769	-13 783	-859 614	-1 986	-826 160
	Toimintakate	-565 076	-561 123	3 953	-11 414	-576 490	15 367	-493 387
	Verotulot	449 800	448 665	-1 135	0	449 800	-1 135	424 963
	Valtionosuudet	89 251	91 396	2 145	0	89 251	2 145	78 055
	Rahoitustulot ja -menot							
	Korkotulot muilta	3 550	3 387	-163	0	3 550	-163	3 885
	Korkotulot liikelaitoksilta	5 250	5 542	292	0	5 250	292	5 630
	Muut rahoitustulot muilta	815	895	80	0	815	80	901
	Korvaus peruspääomasta liikelaitoksilta	31 937	31 936	-1	0	31 937	-1	26 085
	Korkomenot muille	-5 237	-4 467	770	0	-5 237	770	-3 393
	Korkomenot liikelaitoksille	-4 600	-4 814	-214	0	-4 600	-214	-5 838
	Muut rahoitusmenot	-478	-3 556	-3 078	0	-478	-3 078	-425
	Vuosikate	5 212	7 861	2 649	-11 414	-6 202	14 063	36 476
	Poistot ja arvonalentumiset							
	Suunnitelmapoistot	-15 740	-14 839	901	0	-15 740	901	-33 597
	Tilikauden tulos	-10 528	-6 978	3 550	-11 414	-21 942	14 964	2 879
	Poistoeron muutos	0	0	0	0	0	0	2 003
	Rahastojen muutos	0	250	250	0	0	250	135
	Tilikauden yli-/viihjäämä	-10 528	-6 728	3 800	-11 414	-21 942	15 214	5 017

*) Käyttösuunnitelman mukainen

PERUSKUNTA

RAHOITUSLASKELMA	31.12.2008		31.12.2007	
TOIMINNAN RAHAVIRTA				
VUOSIKATE	7 861		36 476	
TULORAHOITUKSEN KORJAUSET	<u>-8 437</u>	<u>-576</u>	<u>-11 332</u>	<u>25 144</u>
INVESTOINTIEN RAHAVIRTA				
INVESTOINTIMENOT (-)	<u>-75 607</u>		<u>-80 104</u>	
RAHOITUSOSUudet INVESTOINTIMENoihin (+)	1 978		3 357	
PYSYVIEN VASTAAVIEN HYÖDYKKEIDEN LUOVUTUSTULOT (+)	<u>8 626</u>	<u>-65 003</u>	<u>11 691</u>	<u>-65 056</u>
TOIMINNAN JA INVESTOINTIEN RAHAVIRTA		<u>-65 579</u>		<u>-39 912</u>
RAHOITUKSEN RAHAVIRTA				
ANTOLAINAUKSEN MUUTOKSET				
ANTOLAINASAAMISTEN LISÄYKSET (-)	<u>-20 239</u>		<u>-2 124</u>	
ANTOLAINASAAMISTEN VÄHENNYKSET (+)	<u>6 285</u>	<u>-13 954</u>	<u>6 068</u>	<u>3 944</u>
LAINAKANNAN MUUTOKSET				
PITKÄAIKAISTEN LAINOJEN LISÄYS (+)	35 700		15 000	
PITKÄAIKAISTEN LAINOJEN VÄHENNYKSET (-)	<u>-4 516</u>		<u>-6 028</u>	
LYHYTAIKAISTEN LAINOJEN MUUTOS (+)/(-)	<u>0</u>	<u>31 184</u>	<u>0</u>	<u>8 972</u>
OMAN PÄÄOMAN MUUTOKSET		27 000		23 600
MUUT MAKSUVALMIUDEN MUUTOKSET				
TOIMEKSIANTOJEN VAROJEN JA PÄÄOMIEN MUUTOKSET	<u>-34</u>		<u>-38</u>	
VAIHTO-OMAISUUDEN MUUTOS	<u>-223</u>		<u>-88</u>	
SAAMISTEN MUUTOS	8 151		-2 813	
KOROTTOMIEN VELKOJEN MUUTOS	<u>-2 062</u>	<u>5 832</u>	<u>15 742</u>	<u>12 803</u>
RAHOITUKSEN RAHAVIRTA		<u>50 062</u>		<u>49 319</u>
RAHAVAROJEN MUUTOS		<u>-15 517</u>		<u>9 407</u>
RAHAVAROJEN MUUTOS				
RAHAVARAT 31.12.2008		84 038		99 555
RAHAVARAT 01.01.2008		<u>99 555</u>		<u>90 148</u>
		<u>-15 517</u>		<u>9 407</u>

PERUSKUNNAN TASE
VASTAAVAA

31.12.2008

31.12.2007

PYSYVÄT VASTAAVAT

AINEETTOMAT HYÖDYKKEET

MUUT PITKÄVAIKUTTEISET MENOT

173 588,30

211 428,97

AINEETTOMAT HYÖDYKKEET YHTEENSÄ

173 588,30

211 428,97

AINEELLISET HYÖDYKKEET

MAA- JA VESIALUEET

236 863 170,20

226 631 354,08

RAKENNUKSET

3 064 872,82

225 880 728,73

KIINTEÄT RAKENTEET JA LAITTEET

226 265 466,47

256 322 272,35

KONEET JA KALUSTO

4 755 681,41

8 111 592,96

MUUT AINEELLISET HYÖDYKKEET

5 483 061,92

5 385 259,32

ENNAKKOMAKSUT JA KESKENERÄISET HANK.

3 856 858,30

30 996 823,32

AINEELLISET HYÖDYKKEET YHTEENSÄ

480 289 111,12

753 328 030,76

SIJOITUKSET

OSAKKEET JA OSUUDET

429 757 779,71

252 846 681,44

MUUT LAINASAAMISET

214 901 617,05

97 964 455,78

MUUT SAAMISET

164 882,91

1 838 602,07

SIJOITUKSET YHTEENSÄ

644 824 279,67

352 649 739,29

PYSYVÄT VASTAAVAT YHTEENSÄ

1 125 286 979,09

1 106 189 199,02

TOIMEKSIANTOJEN VARAT

VALTION TOIMEKSIANNOT

6 635 082,99

7 120 110,46

LAHJOITUSRAHASTOJEN ERITYISKATTEET

935 247,22

925 989,05

MUUT TOIMEKSIANTOJEN VARAT

13 388 357,32

12 475 860,44

TOIMEKSIANTOJEN VARAT YHTEENSÄ

20 958 687,53

20 521 959,95

VAIHTUVAT VASTAAVAT

VAIHTO-OMAISUUS

AINEET JA TARVIKKEET

274 552,36

234 367,84

VALMIIT TUOTTEET

0,00

362 209,05

MUU VAIHTO-OMAISUUS

320 569,97

137 337,44

VAIHTO-OMAISUUS YHTEENSÄ

595 122,33

733 914,33

SAAMISET

PITKÄAIKAISET SAAMISET

LAINASAAMISET

3 865 372,73

4 416 533,84

MUUT SAAMISET

50 000,00

401 070,00

PITKÄAIKAISET SAAMISET YHTEENSÄ

3 915 372,73

4 817 603,84

LYHYTAIKAISET SAAMISET

MYYNTISAAMISET

7 877 978,10

6 218 974,66

MUUT SAAMISET

5 416 311,07

7 679 317,64

SIIRTOSAAMISET

13 169 834,64

20 842 917,43

LYHYTAIKAISET SAAMISET YHTEENSÄ

26 464 123,81

34 741 209,73

RAHOITUSARVOPAPERIT

SIJOITUKSET RAHAMARKKINAINSTRUMENTIT.

54 958 737,69

65 610 329,79

JOUKKOVELKAKIRJALAINASAAMISET

17 197 654,00

16 073 995,50

MUUT ARVOPAPERIT

11 318 416,66

15 324 475,70

RAHOITUSARVOPAPERIT YHT.

83 474 808,35

97 008 800,99

RAHAT JA PANKKISAAMISET

561 919,77

2 546 009,85

VAIHTUVAT VASTAAVAT YHTEENSÄ

115 011 346,99

139 847 538,74

VASTAAVAA YHTEENSÄ

1 261 257 013,61

1 266 558 697,71

VASTATTAVAA	31.12.2008	31.12.2007
OMA PÄÄOMA		
PERUSPÄÄOMA	520 261 247,11	520 261 247,11
ARVONKOROTUSRAHASTO	128 254 746,19	128 506 894,47
MUU OMAT RAHASTOT	8 846 492,96	9 096 884,49
EDELL. TILIKAUSIEN YLI-/ALIJÄÄMÄ	305 908 968,06	266 557 119,96
TILIKAUDEN YLI-/ALIJÄÄMÄ	-6 728 051,33	5 017 151,80
OMA PÄÄOMA YHTEENSÄ	956 543 402,99	929 439 297,83
POISTOERO JA VAPAAEHTOISET VARAUKSET		
KERTYNYT POISTOERO	0,00	44 960 234,41
VAPAAEHTOISET VARAUKSET	0,00	7 000 000,00
POISTOERO JA VAPAAEHT. VARAUKSET YHTEENSÄ	0,00	51 960 234,41
PAKOLLISET VARAUKSET		
ELÄKEVARAUKSET	4 664 700,00	4 956 400,00
PAKOLLISET VARAUKSET YHTEENSÄ	4 664 700,00	4 956 400,00
TOIMEKSIANTOJEN PÄÄOMAT		
VALTION TOIMEKSIANNOT	6 636 339,05	7 125 990,46
LAHJOITUSRAHASTOJEN PÄÄOMAT	977 563,55	968 355,90
MUUT TOIMEKSIANTOJEN PÄÄOMAT	13 737 972,54	12 855 298,72
TOIMEKSIANTOJEN PÄÄOMAT YHTEENSÄ	21 351 875,14	20 949 645,08
VIERAS PÄÄOMA		
PITKÄAIKAINEN		
LAINAT RAHOITUS- JA VAKUUTUSLAITOKSILTA	72 529 267,65	71 352 542,66
LAINAT JULKISYHTEISÖILTÄ	8 049,93	168 738,41
SAADUT ENNAKOT	2 146 140,02	2 745 736,63
LIITTYMISMAKSUT JA MUUT VELAT	26 447,52	30 000,00
PITKÄAIKAINEN VIERAS PÄÄOMA YHTEENSÄ	74 709 905,12	74 297 017,70
LYHYTAIKAINEN		
LAINAT RAHOITUS- JA VAKUUTUSLAITOKSILTA	34 523 275,01	4 411 637,67
LAINAT JULKISYHTEISÖILTÄ	160 688,48	104 214,26
SAADUT ENNAKOT	3 594 657,97	2 632 026,91
OSTOVELAT	29 736 375,34	28 999 738,68
MUUT VELAT	96 051 985,63	110 612 902,36
SIIRTOVELAT	39 920 147,93	38 195 582,81
LYHYTAIKAINEN VIERAS PÄÄOMA YHTEENSÄ	203 987 130,36	184 956 102,69
VIERAS PÄÄOMA YHTEENSÄ	278 697 035,48	259 253 120,39
VASTATTAVAA YHTEENSÄ	1 261 257 013,61	1 266 558 697,71

OULU

Keskushallinto, Talous ja strategia -ryhmä
Torikatu 10, PL 1
90015 Oulun kaupunki

