

SISÄLLYS

1. YHTEYSTIEDOT

- 1.1 Uimarannan omistaja ja yhteystiedot
- 1.2 Uimarannan päävastuullinen hoitaja ja yhteystiedot
- 1.3 Uimarantaa valvova viranomainen ja yhteystiedot
- 1.4 Näytteet tutkiva laboratorio ja yhteystiedot
- 1.5 Vesi- ja viemärlaitos ja yhteystiedot

2. MAANTIETEELLINEN SIJAINTI

- 2.1 Uimarannan nimi
- 2.2 Uimarannan lyhyt nimi
- 2.3 Uimarannan ID-tunnus
- 2.4 Osoitetiedot
- 2.5 Koordinaatit
- 2.6 Kartta
- 2.7 Valokuvat

3. UIMARANNAN KUVAUS

- 3.1 Vesityyppi
- 3.2 Rantatyyppi
- 3.3 Rantavyöhykkeen ja lähiympäristön kuvaus
- 3.4 Veden syvyyden vaihtelut
- 3.5 Uimarannan pohjan laatu
- 3.6 Uimarannan varustelutaso
- 3.7 Uimareiden määrä (arvio)
- 3.8 Uimavalvonta

4. SIJAINTIVESISTÖ

- 4.1 Järven / joen nimi
- 4.2 Vesistöalue
- 4.3 Vesienhoitoalue
- 4.4 Pintaveden ominaisuudet
- 4.5 Pintaveden laadun tila

5. UIMAVEDEN LAATU

- 5.1 Uimaveden laadun seurantakohdan sijainti
- 5.2 Näytteenottotiheys
- 5.3 Uimaveden laadun aistinvarainen arviointi
- 5.4 Edellisten uimakausien tulokset
 - 5.4.1 Edellisten uimakausien uimaveden laatuluokat
 - 5.4.2 Edellisten uimakausien aikana tehdyt havainnot ja toteutetut hallintatoimenpiteet
- 5.5 Syanobakteerien (sinilevä) esiintyminen
 - 5.5.1 Esiintymisen havainnot edeltävinä uimakausina ja toteutetut hallintatoimenpiteet
 - 5.5.2 Arvio olosuhteista syanobakteerien esiintymiseen
- 5.5.3 Lajistotutkimukset
- 5.5.4 Toksiinitutkimukset
- 5.6 Makrolevien ja/tai kasviplanktonin haitallisen lisääntymisen todennäköisyys
- 5.7 Sääilmiöiden vaikutukset uimaveden laatuun

6. KUORMITUSLÄHTEET JA MERKITYKSEN ARVIOINTI

- 6.1 Jätevesiverkostot
- 6.2 Hulevesijärjestelmät
- 6.3 Uimavedeen vaikuttavat muut pintavedet
- 6.4 Maatalous
- 6.5 Teollisuus
- 6.6 Satamat, vene-, maantie- ja raideliikenne
- 6.7 Eläimet, vesilinnut
- 6.8 Muut lähteet

7. LYHYTKESTOISET SAASTUMISTILANTEET

- 7.1 Arviot odotettavissa olevan lyhytkestoisen saastumisen luonteesta, syistä, esiintymistiheydestä ja kestosta
- 7.2 Lyhytkestoisen saastumisen aikana toteutetut hallintatoimenpiteet ja aikataulu syiden poistamiseksi
- 7.3 Toimenpiteistä vastaavat viranomaiset ja yhteystiedot

8. UIMAVESIPROFIILIN LAATIMISEN AJANKOHTA JA TARKISTAMISEN AJANKOHTA

- 8.1 Uimavesiprofiilin laatimisen ajankohta
- 8.2 Uimavesiprofiilin tarkistamisen ajankohta

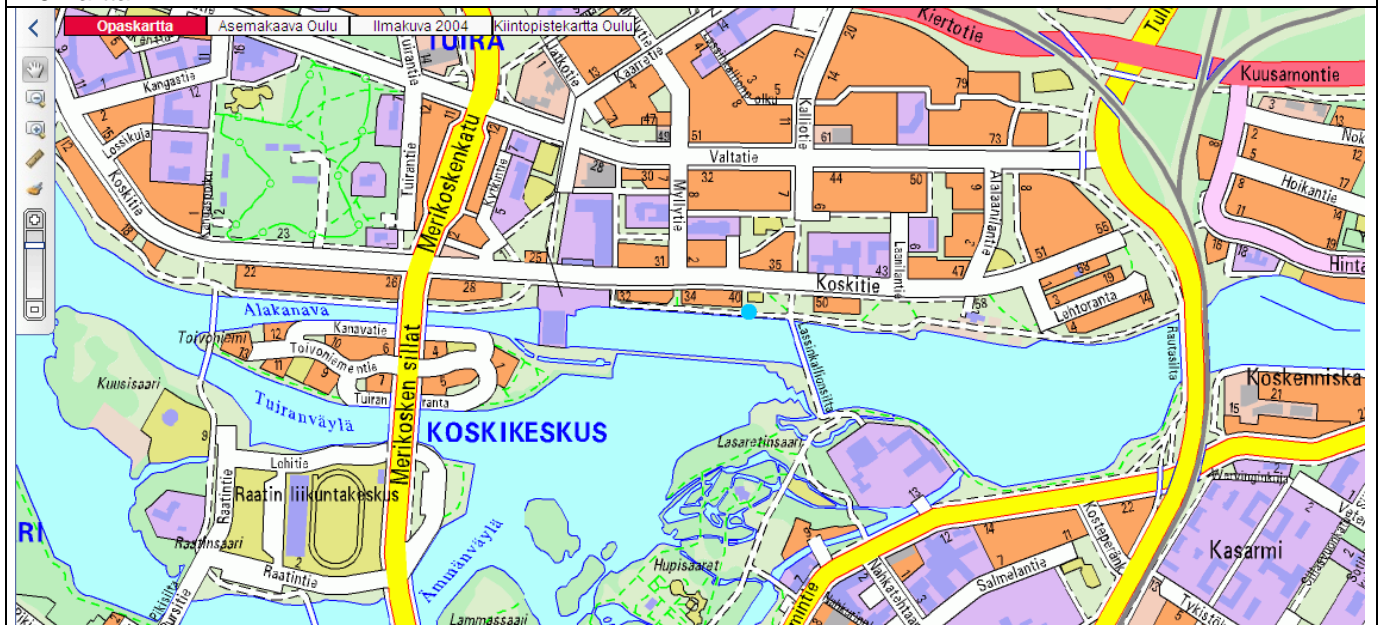
1. YHTEYSTIEDOT

1.1 Uimarannan omistaja ja yhteystiedot	Oulun kaupunki, liikuntavirasto, PL 10, 90015 Oulun kaupunki, p.(08) 558 48000, isännöitsijä Petri Yli-Pyky, p. 044 7038194, petri.yli-pyky@ouka.fi
1.2 Uimarannan päävastuullinen hoitaja ja yhteystiedot	Oulun tekninen liikelaitos, käyntiosoite: Sorvatie 5 Postiosoite: PL 69, 90015 Oulun kaupunki p.(08) 558 410. Vastaava mestari Marko Saarikoski, p 044 7038154, marko.saarikoski@ouka.fi
1.3 Uimarantaa valvova viranomainen ja yhteystiedot	Oulun seudun ympäristötoimi liikelaitos, Pirjo Puhakka, PL 34, 90015 Oulun kaupunki p.(08) 5584 6735, pirjo.puhakka@ouka.fi
1.4 Näytteet tutkiva laboratorio ja yhteystiedot	Oulun seudun elintarvike ja ympäristö laboratorio, PL 19, 90015 Oulun Kaupunki, p.(08) 5584 6743
1.5 Vesi- ja viemärilaitos ja yhteystiedot	Oulun Vesi liikelaitos, PL 35, 90015 Oulun kaupunki, p.(08) 558 43800, oulunvesi@ouka.fi

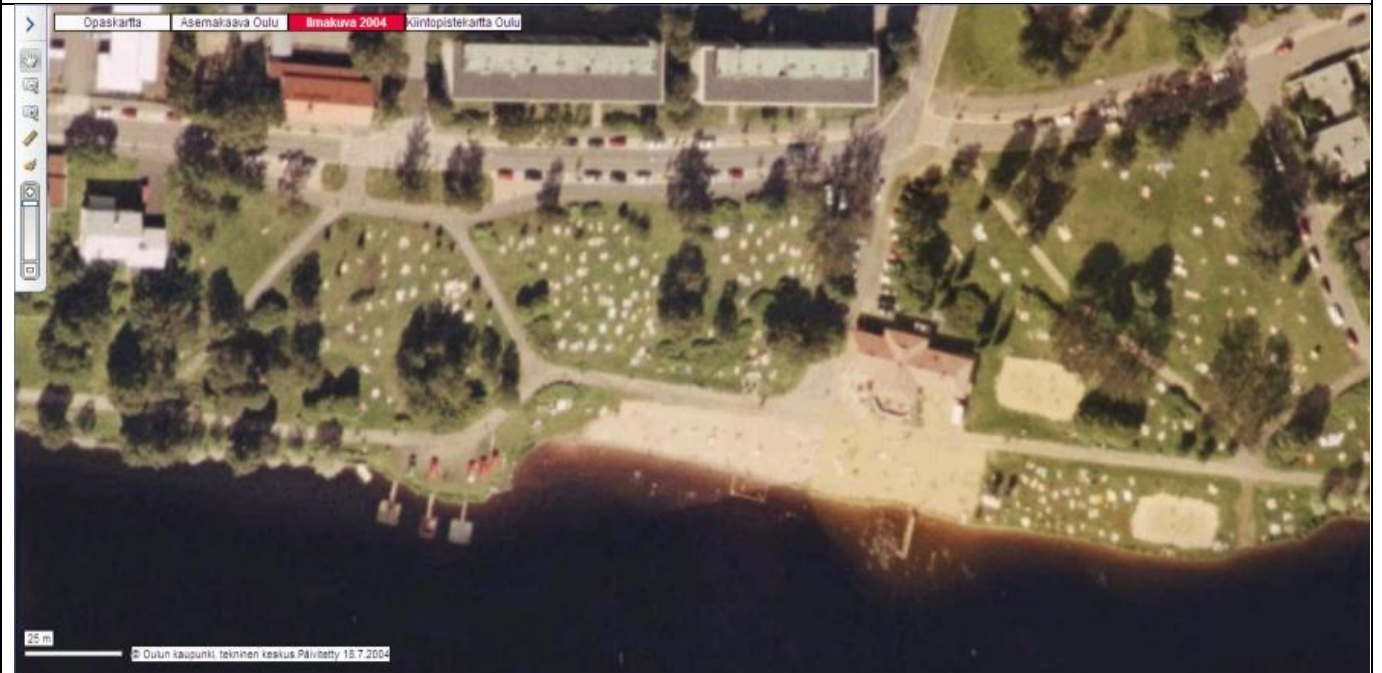
2. MAANTIETEELLINEN SIJAINTI

2.1 Uimarannan nimi	Tuiran uimaranta
2.2 Uimarannan lyhyt nimi	Tuira
2.3 Uimarannan ID-tunnus	F1151564003
2.4 Osoitetiedot	Koskitie, 90500 Oulu
2.5 Koordinaatit *)	Leveys: 65,0227 Pituus: 25,4881 (Koordinaattijärjestelmä: WGS84)

2.6 Kartta



2.7 Valokuvat



3. UIMARANNAN KUVAUS

3.1 Vesityyppi	Jokivesi
3.2 Rantatyyppi	Jokiranta
3.3 Rantavyöhykkeen ja lähiympäristön kuvaus	Hiekkaranta jota ympäröi puisto/nurmialue. Lähellä rantaa on pukuhuone rakennus (pääasiassa talviuintikäytössä). Samassa rakennuksessa on myös asukastupa/kahvilatoimintaa. Ranta-alueen vieressä kulkee kevyenliikenteenväylä. Kaksi rantalentopallo hiekkakenttää, WC/bajamaja
3.4 Veden syvyyden vaihtelut	Energialaitoksen veden juoksutuksista johtuen vaihtelu on vähäisiä määriä n.0-30 cm
3.5 Uimarannan pohjan laatu	Hiekka/sora pohja, loivasti syvenevä uima-alueen reunaan saakka. Alue on merkitty poijuilla. Lasten hiekkapohjainen uintialue joka on reunustettu kehällä.
3.6 Uimarannan varustelutaso	Laituri, pelastuskalusto, opastetaulut, roska-astiat 2 kpl, mattolaituri, kaksi uimakoppia, lasten uintialueen kehä 5x5 m.
3.7 Uimareiden määrä (arvio)	150-500 päivässä
3.8 Uimavalvonta	Juhannuksesta - heinäkuun loppuun liikuntaviraston ohjauspalveluiden tuottamana.

4. SIJAINIVESISISTÖ

4.1 Järven / joen nimi	Tuiran uimaranta sijaitsee Oulujoen alaosalla. Oulujoki on tyypiltään erittäin suuri kangasmaiden joki. Oulujoki on nimetty voimakkaasti muutetuksi, koska joki on lähes kokonaan allastettu sekä raskaasti rakennettu ja voimakkaasti säännöstelty eikä hyvää tilaa voida saavuttaa aiheuttamatta merkittävää haittaa tärkeälle käyttömuodolle (voimatalous).
------------------------	--

4.2 Vesistöalue	59.111 Merikosken a. Oulujoen alaosan vesimuodostuman pituus on 37,443 km ja valuma-alue on 22846 km ² .
4.3 Vesienhoitoalue	Oulujoen – lijoen vesienhoitoalue
4.4 Pintaveden ominaisuudet	Näkösyvyys: ei määritetä jokivesistä Sameus: 2 FNU (2007 mediaani) pH: 5,7 (2000-2007 hav.paikkojen minimien mediaani) Klorofylli-a: ei relevantti jokivesissä Kokonaisfosfori: 17 µg/l (2000-2007 mediaani) Kokonaistyyppi: 340 µg/l (2000-2007 mediaani) Veden viipymä: Veden korkeus: Virtaama: 286 m ³ /s (1950-2009, Merikoski) Sadanta: 580 mm (1950-2009, Oulujoki jokivarsi, Muhos) Valunta: 7,4 l/s/km ² (1958-2000 Tuuraoja, Kalajoki) Yhteys pohjaveteen ja muihin vesistöihin: Ei yhteyttä pohjaveteen.
4.5 Pintaveden laadun tila	Oulujoen alaosan ekologinen tila on hyvä tila suhteessa parhaaseen saavutettavissa olevaan tilaan. Myös kemiallinen tila on luokiteltu hyväksi vuosien 2000-2007 aineistojen perusteella.

5. UIMAVEDEN LAATU

5.1 Uimaveden laadun seurantakohtan sijainti	Näytteet otetaan laiturin päästä n. 30-40 cm syvyydestä
5.2 Näytteenottotiheys	Näytteet otetaan kerran ennen uimakauden alkua ja kolme kertaa uimakaudella (15.6 – 31.8)
5.3 Uimaveden laadun aistinvarainen arviointi	Humuksen ruskeaksi värjäämää
5.4 Edellisten uimakausien tulokset	Uimavesi on täyttänyt uimavedelle asetetut vaatimukset (STMa 177/2008).
5.4.1 Edellisten uimakausien uimaveden laatuluokat	Ranta on luokiteltu luokkaan erinomainen
5.4.2 Edellisten uimakausien aikana tehdyt havainnot ja toteutetut hallintatoimenpiteet	Ei
5.5 Syanobakteerien (sinilevä) esiintyminen	Havaittu 2001, 2002 ja 2008.
5.5.1 Esiintymisen havainnot edeltävinä uimakausina ja toteutetut hallintatoimenpiteet	Ympäristöhallinnon leväkukintarekisterissä haitallisten sinilevien aiheuttamia samennuksia on 27.8.2001, 17.9.2001, 30.7.2002, 20.8.2002, 14.7.2008, 4.8.2008 ja 25.8.2008.
5.5.2 Arvio olosuhteista syanobakteerien esiintymiseen	Voimakkaasti virtaava vesi; esiintyminen epätodennäköistä.
5.5.3 Lajistotutkimukset	Ei
5.5.4 Toksiinitutkimukset	Ei
5.6 Makrolevien ja/tai kasviplanktonin haitallisen lisääntymisen todennäköisyys	Voimakkaasti virtaava vesi; esiintyminen epätodennäköistä
5.7 Sääilmiöiden vaikutukset uimaveden laatuun	Joki on voimalaitospatojen säännöstelemä; voimakkaat sateet ja virtauksen vaihtelu voivat aiheuttaa sameutta

6. KUORMITUSLÄHTEET JA MERKITYKSEN ARVIOINTI

6.1 Jätevesiverkostot	Kemiran lauhdevesi lasketaan Oulujokeen
6.2 Hulevesijärjestelmät	Liite 1
6.3 Uimaveteen vaikuttavat muut pintavedet	Matonpesupaikka 100 m päässä alavirrassa
6.4 Maatalous	Ei merkittävää välitöntä lähdettä
6.5 Teollisuus	Ei merkittävää välitöntä lähdettä
6.6 Satamat, vene-, maantie- ja raideliikenne	Veneliikennettä on uintialueen ja vastakkaisen rannan välissä, maantiesilta ja junaraidesilta lähellä.
6.7 Eläimet, vesilinnut	Heinäisorsia
6.8 Muut lähteet	

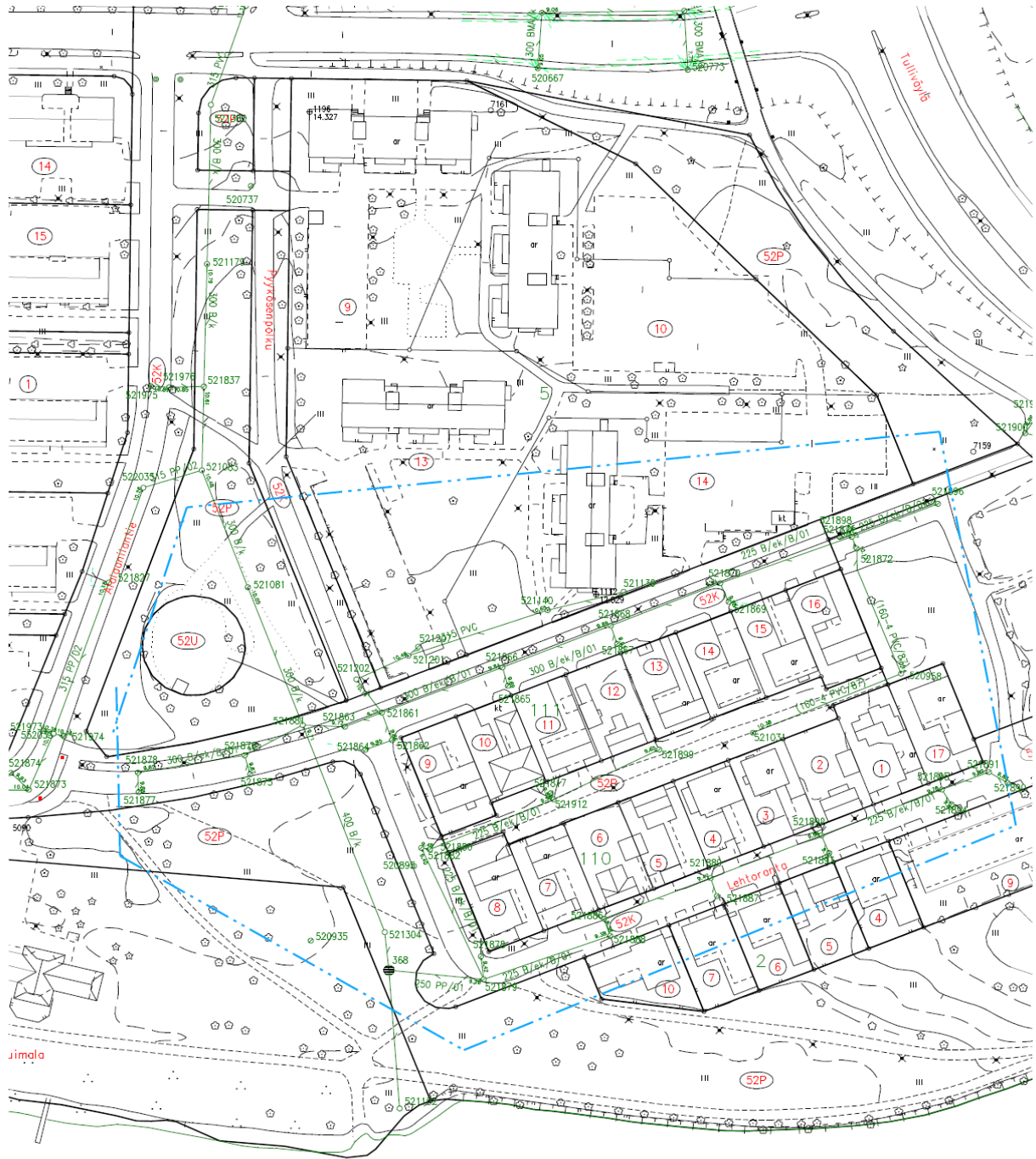
7. LYHYTKESTOISET SAASTUMISTILANTEET

7.1 Arviot odotettavissa olevan lyhytkestoisen saastumisen luonteesta, syistä, esiintymistiheydestä ja kestosta	<p>Lyhytkestoisella saastumisella tarkoitetaan normaalitilanteesta poikkeavaa suolistoperäistä saastumista, jonka syyt ovat tunnistettavissa ja jonka ei yleensä odoteta vaikuttavan uimaveden laatuun kauemmin kuin kolmen vuorokauden ajan ja jota varten on määritelty omat ennakointi- ja käsittelymenettelyt. Lyhytkestoisen saastumisen saattaa aiheuttaa esim. etukäteen tiedossa oleva hetkellinen jätevesien ohjuksutus. Myös jos uimaveden mikrobiologisen laadun tiedetään huonontuvan runsaiden sateiden vaikutuksesta, voidaan sademäärään perustuvaa tietoa hyödyntää lyhytkestoisen saastumistilanteen ennakoimisessa.</p> <p>Tuiran uimarannalla ei ole havaittu lyhytkestoisia saastumistilanteita.</p>
7.2 Lyhytkestoisen saastumisen aikana toteutetut hallintatoimenpiteet ja aikataulu syiden poistamiseksi	Ei aihetta
7.3 Toimenpiteistä vastaavat viranomaiset ja yhteystiedot	Oulun seudun ympäristötoimi, PL 34, 90015 Oulun kaupunki, p.(08) 5584 6700

8. UIMAVESIPROFIILIN LAATIMISEN AJANKOHTA JA TARKISTAMISEN AJANKOHTA

8.1 Uimavesiprofiilin laatimisen ajankohta	2011
8.2 Uimavesiprofiilin tarkistamisen ajankohta	Uimavesiprofiili on tarkistettu 2013. Uimavesi on luokiteltu luokkaan erinomainen, uimavesiprofiili tarkistetaan jatkossa vain jos uimaveden luokitus muuttuu.

Liite 1: Hulevesijärjestelmät Tuuran uimarannan läheisyydessä



871:10:0

