

Plaana Golf

Vaikutukset yleiskaavaan

24.09.2009



GolfArk
Jari Rasinkangas Golf Architecture

GolfArk Oy

Kaustatie 11
90650 Oulu
Puh. 040 – 5646 174
Jari.rasinkangas@golf-ark.com

Sisällysluettelo

Alkusanat.....	3
Kaava-alueen sijainti	4
Yleiskuvaus.....	5
Suunnittelutilanne	6
Osayleiskaavan kuvaus.....	7
Golfkentän ympäristövaikutukset	8
Muut vaikutukset	14
Uuden kentän tarpeellisuus	17
Yhteenveto	18

Alkusanat

Tämä selvitys on laadittu Plaana Golfin golfkenttähankkeen tarvitsemaa Kempeleenlahden osayleiskaavoitusta varten. Selvityksessä kuvataan golfkentän vaikutukset yleiskaavaan ja kaava-alueeseen. Tarvittavat tarkentavat selvitykset laaditaan kaavaprosessin aikana.

Golfkentän vaikutuksia arvioidaan seuraavista näkökulmista:

- Maankäyttö ja rakennettu ympäristö
- Talous ja yhdyskuntarakenne
- Liikenne
- Luonto ja ympäristö
- Maisema
- Maatalous
- Virkistystoiminta

Selvityksen on laatinut golfarkkitehti Jari Rasinkangas GolfArk Oy:stä.

Oulussa 24. syyskuuta 2009

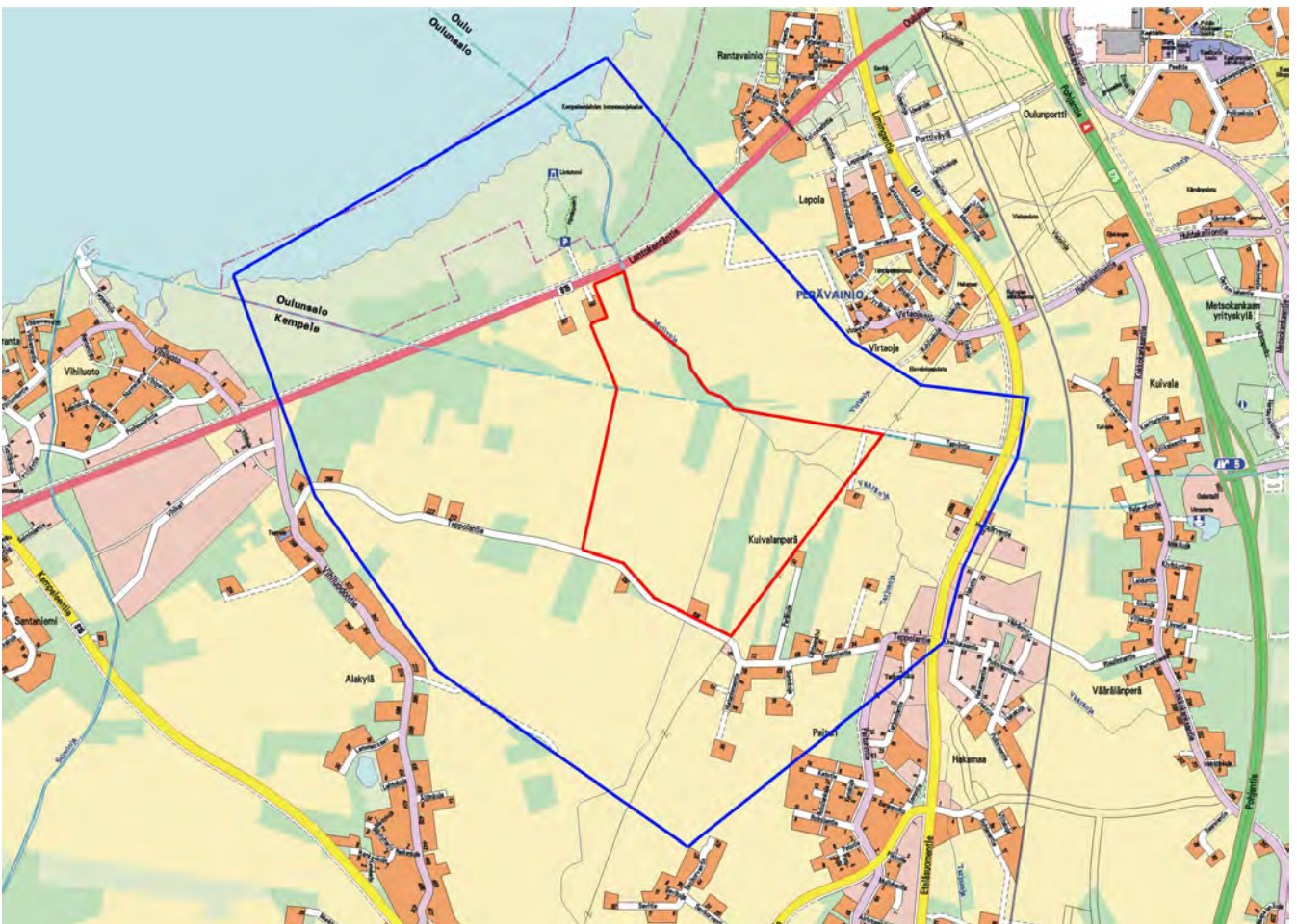
Jari Rasinkangas

Golfarkkitehti
GolfArk Oy

Kaava-alueen sijainti

Plaana Golfin golfkentän suunnittelualue sijaitsee Kempeleenlahden alueella pääosin Kempeleen kunnassa. Suunnittelualue ulottuu myös pieneltäosin Oulunsalon kunnan puolelle. Pohjoisosasta alue rajoittuu Oulun kaupungin rajaan.

Golfkentän arvioitu pinta-alarave on n. 60 ha. Vaikutusten arviointi ulottuu golfkentän ulkopuolelle kaikkiin ilmansuuntiin.



Kuva 1. Golf-kentän suunnittelualue (punainen rajaus)

Yleiskuvaus

Tarkastelualueen keskellä on maisemallisesti arvokas kulttuurihistoriallinen ympäristö, jonka toiminnot ovat pitkälti painottuneet maanviljelykseen. Alueella erottuvat peltoaukeat, metsäpalstat ja hajanainen rakennuskanta.



Kuva 2. Kempeleenlahden peltomaisemaa

Peltoalueen pohjoispuolella on Lentokentäntie, Kempeleenlahden Natura –alue ja Perävainion asuinalue. Itäosastaan alue rajautuu Kuivalanperän ja Paiturin asuin- ja teollisuusalueisiin. Etelässä aluetta rajaa ... asuinalue ja lännessä Vihiluodon asuin- ja teollisuusalue.

Suunnittelutilanne

Maakuntakaava

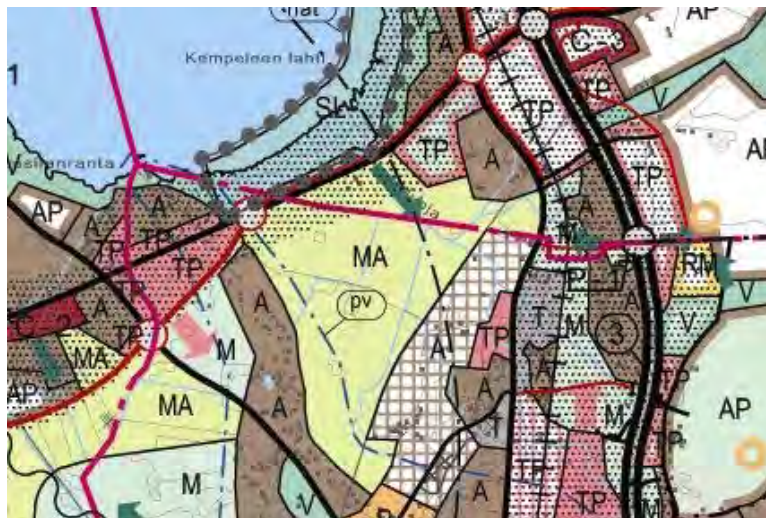
Pohjois-Pohjanmaan maakuntakaava hyväksyttiin ympäristöministeriössä 17.02.2005. Maakuntakaavassa suunnittelualue on merkitty maisemallisesti arvokkaaksi alueeksi (Ma).



Kuva 3. Ote maakuntakaavasta

Yleiskaava

Voimassa oleva Oulun alueen yleiskaava on hyväksytty ympäristöministeriössä 18.02.2005. Yleiskaavassa kaavamuutosalue on merkitty maisemallisesti arvokkaaksi alueeksi (MA).



Kuva 4. Ote yleiskaavasta

Osayleiskaavan kuvaus

Suunnittelun tarve

Yleiskaavan muutoksen tavoitteena on mahdollistaa golfkentän ja siihen liittyvien rakennusten rakentaminen. Koska golfkenttä ja sen tarvitsemat rakennukset ovat nykyisen yleiskaavan vastaisia, tarvitaan alueelle osayleiskaava. Suunnittelutyö käynnistyy Plaana Golfin aloitteesta.

Osallistuminen ja yhteistyö

Hankkeen osallisia ovat alueen maanomistajat ja ne joiden asumiseen, työntekoon tai muihin oloihin kaavanmuutos saattaa huomattavasti vaikuttaa, sekä viranomaiset ja yhteisöt, joiden toimialaa suunnittelussa käsitellään.

Osallisille on mahdollisuus osallistua kaavanmuutoksen valmisteluun, arvioida kaavanmuutoksen vaikutuksia ja lausua kirjallisesti tai suullisesti mielipiteensä asiasta.

Hankkeen osallisia ovat:

- Ympäröivät maanomistajat ja asukkaat
- Pohjois-Pohjanmaan ympäristökeskus
- Ympäristölautakunta

Lisäksi kaikilla muillakin, joiden asumiseen, työntekoon tai muihin oloihin kaavanmuutos huomattavasti vaikuttaa on mahdollisuus osallistua kaavan valmisteluun.

Kaavan rakenne

Kempeleenlahden peltoalueelle suunnitellaan golfkentän tarvitsema alue. Golfkentälle osoitetaan tieyhteys golfkentän klubitalolle ja huoltorakennukselle.

Kenttä voidaan rakentaa tiiviisti, koska alueen maasto on hyvin tasaista ja maapohja tasalaatuista. Peliväylien suunnittelussa noudatetaan Suomen Golfliiton turvamääräyksiä.

Golfkentän yhteyteen varataan tila klubirakennukselle, huoltorakennukselle, paikoitusalueelle ja kentän sisäiselle tiestölle. Alueelle rakennetaan yksi uusi, golfkentälle johtava tie, joka samalla toimii huoltotienä kentälle.

Golfkentän ympäristövaikutukset

Golfkentillä on ympäristövaikutuksia ja ne tiedostetaan sekä kentillä että viranomaistahoilla. Kentät haluavat vapaaehtoisesti tutkia ja vähentää haittoja, sillä suuri osa lajin viehätystä perustuu liikkumiseen luonnossa. Omalla ympäristötyöllään golfyhteisöt lisäävät myös pelaajien ympäristötietoisuutta.

Rakentamisen vaikutukset

Golfkentän ympäristökuormitus syntyy toisaalta kentän rakentamisesta, toisaalta hoidosta ja käytöstä. Rakentamisen päästöt ovat sidoksissa siihen, kuinka paljon maamassoja joudutaan siirtämään alueelle ja sieltä pois. Plaana Golfin kentän maastonmuotoilu voidaan tehdä pitkälti paikalla olevista massoista.

Puusto

Suunnittelualue on enimmäkseen aktiiviviljelyksessä olevaa peltoa. Alueella on myös metsittyneitä peltosarkoja. Golfkenttää rakennettaessa puustoa joudutaan kaatamaan tai harventamaan niiltä kohdilta, joihin peliväylät tai muut golfkentän rakenteet sijoittuvat. Golfkentän suunnittelussa pyritään säilyttämään mahdollisimman paljon puustoa, jotta alueen nykyinen maisema muuttuu mahdollisimman vähän.



Kuva 5. Peltoa metsäpalstojen välissä

Liikenne

Suunnittelualue sijaitsee hyvin keskeisellä paikalla Kempeleen, Oulunsalon ja Oulun kuntien rajalla hyvien liikenneyhteyksien varrella. Näin ollen kenttä on helposti saavutettavissa myös julkisilla kulkuneuvoilla sekä pyöräillen tai kävellen.

Lannoitus

Golfkentän hoitomenetelmät poikkeavat hyvin paljon peltoviljelyn menetelmistä. Kentän aktiivisilla pelialueilla, viheriöt ja peliväylät, pyritään ruohon pituuskasvu pitämään mahdollisimman vähäisenä, jotta pelaaminen olisi miellyttävää. Sen sijaan ruohon juuristoa pyritään kasvattamaan mahdollisimman syväälle.

Edellä mainittuun kasvatustapaan päästään lannoittamalla ja kastelemalla nurmikkkoa mahdollisimman vähän, jolloin nurmikko joutuu hakemaan juuristonsa avulla vettä ja ravinteita syvemmältä maaperästä. Ruohon maanpinnan kasvu minimoidaan lannoittamalla usein pieniä määriä kerrallaan, jolloin kaikki lannoitus menee ruohon kasvuun eikä valumia näin pääse syntymään.

Verrattuna peltoviljelyyn golfkentän kokonaislannoitelmäärät ovat selvästi pienemmät. Eniten lannoitettavaa aluetta ovat viheriöt, joita 18 reikäisellä golfkentällä on yhteensä vain 1 ha eli alle 2 % kentän pinta-alasta. Golfkentästä suurin osa on karheikkoa, jota ei lannoiteta lainkaan.

Finnish Golf Consulting Oy toteutti 2005-2007 TEKES:in tuella GolfY - tutkimuksen, jossa seurattiin kymmentä eri puolilla Suomea sijaitsevaa viheriötä, jotka on rakennettu ja hoidettu Suomen Golfliiton ohjeiden mukaisesti. Hankkeen tuloksena voitiin asettaa entistäkin alhaisemmat ohjearvot maa-analyysille, eli maan ravinnepitoisuuksille.

Suomessa käytettiin tähän asti golfkenttien lannoituksen suunnittelussa maatalouden suosituksiin perustuvia ohjearvoja. Ne osoitautuivat tarpeettoman korkeiksi ja hankkeen tulosten perusteella kaikkien ravinteiden ohjearvoja pienennettiin.

Samankaltaisen hankkeen perusteella voidaan ohjata uusien kenttien perustamista sekä paikan että maalajivalintojen osalta. Tuloksena on myös saatu ravinnepäästöjen vähentämiseen tähtääviä suosituksia ja ohjeita kenttien kasvualustoista, lannoituksesta, kastelusta ja muista hoitotoista.

Nurmikon positiiviset vaikutukset

Golfkentän nurmikko ja sen juuristo sitovat tehokkaasti ravinteita ja torjunta-aineita. Esimerkiksi fosfori on ravinne, jota kulkeutuu vesistöihin maahiukkasiin sitoutuneena. Golfkentällä nurmikko estää tehokkaasti maahiukkasten kulkeutumisen vesistöihin.

Sateen mukana tulee ilmasta maaperään mm. typpeä ja rikkiä, joita nurmikkokasvit sitovat ja käyttävät ravinnokseen. Yhteyttämistä varten kasvit sitovat ilmasta hiilidioksidia tuottaen sivutuotteena hapetta. Golfkentän kokoisen viheralueen hapentuotto riittää jopa 8000 ihmiselle mikä on enemmän kuin vastaavankokoisen metsäalueen hapentuotto. Nurmikko myös suoja ja sitoo maanpintaa estäen vesi- ja tuulieroosiota.

Kasvava nurmikko on tehokas suodatin. Kasvit ja kuolleiden kasvinosien muodostama kuitukerros maassa sitovat itseensä saasteita. Nurmikon ekosysteemissä elää pieneliöitä (mm. sienä ja bakteereja), jotka pystyvät tehokkaasti hajottamaan orgaanisia kemikaaleja. Hoidetuilla nurmikentillä on tätä pieneliöstöä enemmän kuin pelto- tai metsämaissa, koska leikkuujäte ja sadetus parantavat pieneliöiden oloja. Useilla kentillä on vesianalyysien todettu, että kenttäalueen läpi kulkiessaan vesi puhdistuu.

Rankkasateet aiheuttavat tulvia läpäisemättömillä alueilla. Vesi virtaa pois päällystetyiltä pinnoilta, mutta nurmikon läpi suodattuva sade lataa pohjavesivarantoa. Nurmikko ja sen kuitukerros myös pidättävät vettä itseensä vähentäen eroosiota aiheuttavaa pintaveden virtausta.

Suomen Golfliiton Ympäristöjärjestelmä

Suomen Golfliitto edellyttää golftoiminnalta mahdollisimman pientä ympäristön kuormitusta. Kenttien on toimittava lakien ja asetusten mukaisesti, ja tämän tueksi liitto laati vuonna 1995 yhteistyössä ympäristöviranomaisten kanssa kenttiä varten ympäristöohjelman. Se oli golfalan ensimmäinen Pohjoismaissa ja tässä Golfliitto oli myös urheilujärjestöjen edelläkävijä Suomessa. Vuonna 1997 liitto myös aloitti ympäristöasioiden ja kentänhoidon neuvontapalvelun, joka tukee ja ohjaa golfseurojen ympäristötyötä.

Suomen Golfliiton ympäristöjärjestelmään ovat sitoutuneet kaikki golfalalla toimivat järjestöt. Järjestelmä kattaa golfkenttien toiminnot, joilla on vuorovaikutusta ympäristöön. Tavoitteena on ottaa huomioon luonnon ja kulttuuriympäristön asettamia vaatimuksia ilman, että kentänhoidon tasosta tingitään. Järjestelmään sitoutunut kenttä on velvollinen tunnistamaan aiheuttamansa riskit, vähentämään niiden vaikutusta sekä parantamaan ympäristötoimintaansa jatkuvasti. Päivittäisessä kentänhoidossa ympäristöjärjestelmä ohjaa noudattamaan vastuullisen ympäristönhoidon periaatteita.

Järjestelmän käsikirjassa kuvataan toimintamenettelyt kentän ympäristöasioiden hallitsemiseksi. Siinä on mm. asetettu raja-arvot typen ja fosforin käytölle kentän eri osa-alueilla. Toteutumista valvovat golfliiton kenttäkonsultit vuotuisilla kenttäkäynneillä.

Golfliitto edellyttää, että sen jäsenyyttä hakeva golfseura sitoutuu ympäristötyöhön. Kenttähankkeen jäsenyysehtona on myös, että ennen kentän rakentamista alueella suoritetaan katselmus, jossa tarkastetaan mm. mahdollista ympäristöselvityksen tarvetta. Nämä ehdot ovat tiukemmat kuin muiden maiden golfliitoilla.

Vaikutukset luonnon monimuotoisuuteen

Golfkenttien reuna-alueita hoidetaan samantapaisesti, kuin karja aikoinaan käsitteli laidunmaita. Heinikot niitetään kerran vuodessa ja vesakoita raivataan parin-kolmen vuoden välein. Sorkanpainallusten sijaan maanpintaa rikkovat satunnaiset mailansivallukset. Kenttien reuna-alueilla on harvinaistuville keto- ja niittykasveille elintilaa.



Kuva 6. Niittymästä karheikkoa

Luonnon monimuotoisuuden näkökulmasta golfkenttä on karheikko-niittyineen, vesilammikoineen sekä puu- ja pensasryhmineen hyvin monimuotoinen. Tukholman alueella vuonna 2007 laaditun yliopiston ympäristöselvityksen mukaan alueen golfkentillä on Tukholman alueen monimuotoisin kasvi- ja eläinkunta.



Kuva 7. Golfkentän monimuotoista luontoa

Vaikutukset pintavesistöön

Golfkentän kastelu tapahtuu pumpaamalla vettä peliväylille kentän sisälle rakennettavista tekolammista. Lammet toimivat veden keräilylaitaina, joihin golfkentän pintavedet ja alueen ojitus johdetaan. Sademäärien vaihtelun mukaan lampien vettä täydennetään pumpaamalla sitä Myllyojasta tai käyttämällä pohjavettä. Myös merivettä voidaan osittain käyttää, koska Kempeleenlahden vesi ei ole kovin suolapitoista.



Kuva 8. Tekolampi Sankivaaran golfkentällä

Oulun seudun yleiskaavan vaikutusten arviointiraportissa on seuraava maininta:

”Veden kierron ts. sade- ja huleveden imeytymisen, viiveen ja puhdistumisen varmistamiseksi sekä pienilmaston parantamiseksi olisi yleiskaavassa hyvä osoittaa alueita ja toimenpiteitä kuten huleveden purkupaikkoihin rakennettavia kosteikkoja tai sadevettä imeyttäviä ja viivyttäviä painanteita.”

Edellä mainitut golfkentän sisälle rakennettavat tekolammet ja muut kosteikkorakenteet ovat mitä parhaimpia rakenteita sade- ja huleveden imeytymisen, viiveen ja puhdistumisen varmistamiseksi sekä pienilmaston parantamiseksi.

Suomessa useilla golfkentillä on otettu näytteitä pintavesistä ennen ja jälkeen kentän rakentamisen. Tutkimustulosten perusteella ei mihinkään toimiin ole tarvinnut ryhtyä. Tällaista näytteenottoa on tehty esimerkiksi Hämeenlinnassa (Tawast Golf), Vantaalla (Keimola Golf), Kalajoella, Kotkan Mussalon kentällä ja Nordcenterin kentällä Pohjassa. Myös Iitin golfkenttä seuraa säännöllisesti pinta- ja pohjavesiä. Espoo Ringside Golfissa ja Joroisten Kartanogolfissa on seurattu kenttäalueiden läpi kulkevien purojen muutoksia. Näytteissä ei ole havaittu kohonneita ravinnearvoja.

Vaikutukset pohjaveteen

Plaana Golfin golfkentän rakentamisella ei ole haitallista vaikutusta pohjaveteen, koska kenttä sijaitsee lähes 1 km etäisyydellä pohjavesialueesta. Myös veden virtaama on pois päin pohjavesialueesta. Golfkentän lannoitemäärät ovat myös selvästi pienemmät kuin nykyisen peltoviljelyn määrät.

Suomessa pohjavesi- ja pohjaveden muodostumisalueille rakennettujen kenttien ympäristövaikutuksia seurataan ottamalla näytteitä säännöllisesti. Kenttiä on rakennettu mm. 2-vyöhykkeen eli pohjaveden muodostumisalueille. Rakentamisaikaisina toimina on mm. tehty pidättäviä välikerroksia kasvualustan ja perusmaan väliin (Masku, Vierumäki, Alastaro). Joillakin alueilla on mm. lannoitteiden ja torjunta-aineiden käyttörajoituksia, jolloin esimerkiksi karheikkoaluiden lannoituksia on rajoitettu tai kielletty.

Seuranta tehdään mm. viheriöiden ja väylien alle asennetuilla lysimetrikaivoilla, joista näytteet otetaan säännöllisesti 1-2 kertaa vuodessa. Veden laatua tutkitaan pohjavesinäytteistä sekä kenttäalueen pintavesistä kuten lammista ja ojista. Ravinneseuranta koskee typpeä ja fosforia, muiden ravinteiden seurannan merkitys on vähäinen. Seurannassa ei ole pohjavesistä löytynyt ravinne- eikä torjunta-ainejäämiä.

Vierumäellä on otettu säännöllisesti näytteitä pohjavedestä ainakin vuosina 1996-2001 ilman ongelmia. Maskun kentän alueella on pohjavedenottamo, jonka vesinäytteistä todettiin 2000-luvulla torjunta-ainejäämiä sellaisista aineista, joiden myynti ja käyttö ovat loppuneet jo ennen kentän rakentamista alueelle.

Pohjan kunnassa osa Ruukki-Golfin kentästä sijaitsee pohjavesialueella, jolla on kunnan vedenottamo ja siellä suoritetaan säännöllistä näytteenottoa kunnan toimesta. Kenttä on toiminut alueella 20 vuotta, vedenottamo oli alueella ensin. Vedenottamon lähiympäristössä pohjavesialueella olevia nurmikkoalueita lannoitetaan rajoitetusti, eikä sillä käytetä torjunta-aineita. Muita rajoituksia ei ole asetettu. Alueen nurmikon leikkuun katsotaan tehostavan nurmikon suodatavaa vaikutusta, ja kentänhoitoa ohjeistettiin nimenomaan leikkaamaan alueet säännöllisesti, vaikka kenttä tarjoutui jättämään alueet kokonaan hoidotta.

Muut vaikutukset

Vaikutukset maankäyttöön ja rakennettuun ympäristöön

Golfkentän alueelle rakennetaan klubitalo ja huoltorakennus. Rakennukset piiloutuvat alueen metsäsaarekkeisiin eivätkä vaikuta huomiota herättävästi alueen näkyymiin. Rakennukset suunnitellaan kokoluokaltaan ja tyyliältään sekä kattomuodoltaan ja väritykseltään mahdollisimman hyvin maisemaan sopiviksi.

Vaikutukset maisemaan

Golfkentän suunnittelussa ja toteutuksessa käytetään seuraavia keinoja sovittamaan kenttä alueen maisemaan:

- Peliväylät pyritään sijoittamaan metsäpalstojen viereen ja niiden lomitse
- Peltoalueille ei tehdä puuistutuksia
- Peliväylien ulkopuolelle jätetään vapaasti kasvavaa pitkää niittymäistä heinää
- Peliväylät muotoillaan maltillisesti
- Rakennukset toteutetaan matalaprofiilisinä ja sijoitetaan metsäalueiden lomaan

Plaana Golfin kenttähankkeesta on tehty erillinen maisemaselvitys, jossa esitetään golfkentän maisemavaikutukset tarkemmalla tasolla.

Vaikutukset talouteen ja yhdyskuntarakenteeseen

Golfkenttäyhtiö on pk -yritys, joka työllistää 2 – 5 ympärivuotista työntekijää ja 10 – 15 kausityöntekijää. Lisäksi golfopetus ja ravintolatoiminta työllistävät yksityisyrittäjiä. Golfkenttä antaa myös uuden lisän Oulun eteläisen alueen matkailutarjontaan.

Osayleiskaavan toteutukseen liittyvät yleiset kustannukset koostuvat yhdyskuntatekniikan toteutuskustannuksista, kaavoituskustannuksista sekä tiestön, liikennejärjestelyjen ja reitistöjen aiheuttamista kustannuksista. Golfkentän klubi- ja huoltorakennus on liitettävissä nykyisiin vesijohto- ja viemäriverkostoihin suhteellisen vähäisin kustannuksin. Kentän tulotien lopullinen sijainti määrittää tien rakentamisen kustannukset.

Vaikutukset maatalouteen

Golfkentän vaikutus alueen maatalouteen on suhteellisen vähäinen. Kentän tarvitsema alue poistuu tietysti viljelyksestä, mutta muutoin jäljelle jäävä viljely jatkuu entiseen tapaan. Jotkut maanomistajat ovat valmiita vaihtamaan maata kunnan kanssa, jolloin maataloutta voidaan jatkaa toisaalla.

Golfin pelaaminen ei vaikuta ympäröivään maatalouteen, koska pallojen lentäminen kentän ulkopuolelle estetään suunnittelemalla kenttä siten, että peliväylät suunnataan aina poispäin kentän ulkorajoista. Kentän suunnittelussa noudatetaan Suomen Golfliiton turvamääräyksiä.

Vaikutukset liikenteeseen

Liikenne golfkentälle painottuu aktiivisen pelikauden aikaan touko – syyskuuhun. Pelikauden liikenne on vilkkaimmillaan kesä – heinäkuussa. Syksyllä ja talvella alueelle liikennöivät lähinnä vain työntekijät ja satunnaiset huoltoajat.

Golfkentällä pelaaminen tapahtuu peräkkäisinä lähtöinä, jolloin kentälle pääsee pelaamaan neljän pelaajan ryhmässä 10 minuutin välein. Tämän perusteella voidaan arvioida golfkentälle tulevan autoliikenteen olevan keskimäärin noin 20 autoa tunnissa päivän ruuhka-aikana ja noin 5 autoa tunnissa päivän hiljaisina aikoina. Osa pelaajista saapuu kentälle käyttäen joukkoliikennettä, polkupyörää tai kävellen. Kentän ruuhka-ajat ovat aamuisin klo 9 – 11 ja iltapäivällä klo 16 – 18. Kesälomien aikana pelaajien määrä sijoittuu tasaisesti koko päivän ajalle.

Liikenne ohjataan kentälle pääosin vanhan nelostien kautta. Lopullinen tarkempi tieyhteys määräytyy klubitalon sijainnin ja alueen asukkaiden suostumuksen perusteella. Mikäli mahdollista pyritään liikenneyhteys luomaan Teppolantien kautta.



Kuva 9. Teppolantie

Alueen pääliikennevirtoihin golfkentän liikenteellä ei ole suurta vaikutusta, koska suurin osa liikenteestä painottuu moottoritiele ja Lentokentäntielle.

Koska kenttä sijaitsee keskeisellä paikalla Kempeleen, Oulunsalon ja Oulun välissä, voidaan kentälle tulla helposti käyttäen joukkoliikennettä, kevyitä moottoriajoneuvoja, polkupyöriä tai jopa kävelemällä.

Vaikutus moottorikelkkareittiin

Kempeleenlahden alueella on moottorikelkkareitti, joka on sijoitettu Myllyojan varteen. Golfkentän rakentamisella ei ole vaikutusta kelkkareitin käyttöön, koska reitti voidaan talvella ohjata golfkentän peliväylien reunoille, pelaajapoluille ja huoltoreiteille niiltä osin kuin golfkenttä sijoittuu kelkkareitille.

Vaikutukset virkistystoimintaan

Alueen virkistystoimintaan golfkentällä on positiivinen vaikutus. Golf tarjoaa uuden harrastusmuodon, joka sopii kaiken ikäisille ja fyysisiltä kyvyiltään hyvin erilaisille ihmisille. Golfin harrastus on jatkuvasti kasvava koko perheen virkistys- ja vapaa-ajan muoto.

Golfia harrastetaan samoista motiiveista kuin liikuntaa yleensä eli terveyden ylläpitämisen ja virkistyksen vuoksi. Lisäksi siihen liittyy sosiaalinen aspekti, kuten muuhunkin yhdistystoimintaan. Laji on perusluonteeltaan rauhallinen ja kiireetön, joten se koetaan vastapainoksi kiireiselle työelämälle. Pelin vaatimalla keskittymisellä on myös virkistävä vaikutus.

Golfin terveysvaikutukset

Golf ei vaadi suurta fyysistä voimaa, mutta kävelyä tulee 8-10 km pelikierron aikana. Tämän vuoksi se sopii hyvin elämäntahtiin liikunnaksi eli myös iäkkäiden ihmisten kuntoliikuntamuodoksi.

Ruotsalainen Karoliininen Instituutti laati tutkimuksen golfin pelaamisen terveysvaikutuksista. Vertailua tehtiin usean vuoden ajan väestörekisterin ja Ruotsin golfliiton keskusrekisterin välillä. Mukana otoksessa oli 300 000 golfin harrastajaa. Tutkimuksen mukaan kuolleisuus golfin harrastajien keskuudessa tietyllä aikavälillä oli 40% alhaisempi kuin muulla väestöllä. Tulokset myös pätevät kaikissa ikä- ja sosiaaliryhmissä, joten kyse ei ollut vain siitä, että golfia harrastavien sosioekonominen tausta selittäisi tuloksia. Tulosten mukaan ruotsalaiset golfarit elävät tilastollisesti jopa viisi vuotta pidempään kuin lajia harrastamattomat saman sukupuolen edustajat. Suurimman hyödyn saavat ns. alimpiin sosiaaliryhmiin kuuluvat harrastajat.

Tuloksia selittävät pitkäkestoisen liikunnan hyöty ja mahdollisuus harrastaa lajia vielä korkeassa iässä. Lisäksi lajin sosiaaliset ulottuvuudet tuovat lisähyötyjä. UKK -instituutin tutkijat ovat myös todenneet tutkimuksiensa perusteella, että sykearvot pysyvät golfkierroksella jopa 80 prosentin ajan ihanteellisella alueella. Tämän vuoksi golf on erinomainen rasvanpolttaja ja terveyden edistäjä.

Uuden kentän tarpeellisuus

Monet uudet kuntoilulajit saavat aluksi suuren innostuksen, mutta muutaman vuoden kuluessa niiden harrastajamäärät joko romahtavat tai uusien aloittajien määrä pysähtyy. Näin on käynyt esimerkiksi rullaluistelulle, jonka harrastajamäärät ovat vähentyneet voimakkaasti. Näin ei ole Suomessa käynyt vielä koskaan golfin harrastajamäärille.

Golf Suomessa

Golfin pelaajamäärät ovat kasvaneet jokaisena vuonna Suomen Golfliiton historian aikana vuodesta 1957 lähtien. Golf jatkoi kasvuaan myös 90-luvulla koetun laman aikana. Pienimilläänkin pelaajamäärä lisääntyi 4,3 % vuonna 1993.

Suomessa on viime vuosina uusien pelaajien lukumäärä ollut tasaisessa kasvussa. Vuonna 2006 pelaajien määrän kasvu kääntyi yhä jyrkempään nousuun, jolloin uusien pelaajien määrä kasvoi lähes 6400:lla. Prosenteissa ilmaistuna kasvua edellisvuoden harrastajamäärään tuli yli 6%. Vuonna 2007 kasvu oli jo yli 8%. Suurten ikäluokkien eläköityessä odotetaan kasvun jatkuvan vähintäänkin nykyisellä tasolla.

Golfkenttiä on Suomessa nyt yli 120 kappaletta ja harrastajia 125 000. Suuren kansallisen liikuntatutkimuksen mukaan Suomessa olisi vielä lähes 100.000 potentiaalista golfin harrastajaa ts. harrastajamäärä voisi vielä kaksinkertaistua. Golfliiton oma ennuste vuodelle 2010 on 140.000 harrastajaa.

Golf Oulussa

Oulun seudulla on selkeä tarve vähintään yhdelle uudelle golfkentälle. Golfin harrastajamäärä on Suomessa keskimäärin n. 2 % väkiluvusta ja harrastajien määrä on edelleen jatkuvassa kasvussa. Koska Oulun talousalueella on tällä hetkellä n. 200 000 asukasta, voidaan potentiaalisten pelaajien määrän olevan tämän perusteella noin 4 000 pelaajaa.

Sankivaaran 36 reiän kentän kapasiteetti, n. 1 700 pelaajaa, on jo käytetty. Kenttää ei myöskään enää laajenneta. Virpiniemen 18 reikäiselle kentälle otetaan 700 pelaajaa, joten Oulun alueelta löytyy näin laskien vielä n. 1 600 uutta potentiaalista pelaajaa käyttäen edellä mainittua 2 % osuutta. Kasvupotentiaalia voi olla vielä tätäkin enemmän sillä esim. Uudenmaan läänissä pelaajien osuus on yli 4% väestöstä ja Ruotsissa lähes 7%.

Oulun alueella asuu satoja pelaajia, jotka eivät ole Sankivaaran eikä Virpiniemen kenttien jäseniä. He ovat saaneet pelioikeuden hankkimalla ns. etäjäseneden, jonka avulla he voivat pelata Oulun alueen kentillä. Nämä pelaajat ovat potentiaalisia Plaana Golfin jäseniä.

Oulun alueen nykyiset golfkentät Sankivaara ja Virpiniemi sijaitsevat kaukana Oulun kaupunkialueesta eikä kummallekaan kentälle ole käytännössä mahdollista päästä yleisillä kulkuneuvoilla. Näin ollen esimerkiksi useimmilla lapsilla, nuorilla ja autottomilla golfin harrastus on Oulussa nykyisin käytännössä mahdotonta. Plaana Golfin kenttä antaa näille pelaajille mahdollisuuden harrastaa lajia läheisen sijaintinsa vuoksi.

Yhteenveto

Tässä selvityksessä on esitetty golfkentän rakentamisen ja sen toiminnan aiheuttamat vaikutukset Kempeleenlahden kaava-alueella.

Golfkentän ympäristövaikutuksia ovat:

- Rakentamisen vaikutukset
- Puuston poistaminen
- Liikenne
- Lannoitus
- Nurmikon positiiviset vaikutukset
- Vaikutukset luonnon monimuotoisuuteen
- Vaikutukset pintavesistöön
- Vaikutukset pohjaveteen

Muita golfkentän vaikutusalueita ovat:

- Maankäyttö ja rakennettuun ympäristö
- Maisema
- Talous ja yhdyskuntarakenne
- Maatalous
- Liikenne
- Moottorikelkkareitti
- Virkistystoiminta
- Terveys

Selvityksen lopuksi on esitetty perustelut uuden kentän tarpeellisuudelle Oulun alueella.

