

Aluerajaus 1:5000



Ilmakuva alueelta, Oulun kaupunki, 2012

Kriteerit / Avainsanat

Intensiteetti
Yhtenäisyys, liittyminen ympäristöön

Uistintien alue edustaa laadukasta 1970-luvun alkupuolen asuntorakentamista suurehkoine omakoti-, pari- ja rivitaloineen. Pyykösrannan puisto pyöriteineen ja uimarantoineen on vuoden ympäri merkittävä virkistysalue.



Uistintie 6



Haukitie 17-21

Sijainti

Uistintie ympäristöineen sijaitsee viitisen kilometriä Oulun keskustasta pohjoiseen ja kuuluu Pyykösjärven asuinalueeseen ja Puolivälinkankaan suuralueeseen.

Rajaus

Uistintien alue ulottuu Pyykösrannasta Uistintien eteläpuolen kortteleihin ja niiden takaisin Hauki- ja Ahvenpuistoon. Länsiosassa rajoina ovat uimarannalle johtava Kivennuoliainen, Vapatie ja Haukikuja.

Alueen historiaa

Pyykösjärven asuinalue esiintyi omana lähiönään Meurmann-Ervin yleiskaavassa 1952. Ensimmäinen asemakaava alueelle laadittiin 1960-luvulla. Uistintien eteläpuolen rivitalot rakennettiin 1970 – 1976 ja järvenpuoleiset omakoti- ja paritalot 1973 – 1978. Haukitien pohjoispään ketjutilat valmistuivat 1975 – 1978.

Käyttötarkoitus

Uistintien rivi- ja omakotitalot ovat kaikki alkuperäisessä käytössään asuntoina. Pyykösjärven rannan virkistysalueella on yleinen uimaranta ja rantaa myötäilee valaistu pyörätie.

Rakennettu ympäristö

Yksi- ja kaksikerroksiset asuinrakennukset reunustavat Uistintietä tiiviisti. Kookkaat omakotitalot loivasti polveilevan pitkän kadun pohjoisreunalla ja vastapäiset etelä-



Uistintie 1

reunan rivitalokorttelit yhdessä kadunvarsipuuston kanssa tekevät Uistintien katunäkymästä intensiivisen ja sopusointuisen. Laajahkot puustoiset viheralueet aukeavat rakennusrivistöjen takana rajaten tarkastelualueen selkeäksi omaksi kokonaisuudeksi.

Haukitien keltatiiliset kaksikerroksiset asuintalot ovat rakennusmestari T. Lammassaa-
ren, rakennusinsinööri L. J. Tervon ja suunnitteluinsinööri E. Rantaisen suunnittelemat. Uistintien omakotitalot ovat rakennusinsinööri Antti Anttisen, Arkkitehtuuritoimisto Risto Harjun, Rantaisen, arkkitehti Veikko Juntusen, rakennusmestari Tapani Pentikäisen, arkkitehti Seppo Kanniaisen sekä rakennusmestari Veli Koskelan suunnittelemat. Omakotitalojen katujulkisivuille ja aitauksille on ominaista valkoinen tiili ja betoni sekä tummat puu. Rivitaloissa on tyypillistä vaalea tiiliverhottu alakerta ja värikäs puuverhottu yläkerta. Rivitalot ovat P. Purontakasen ja R. Meriläisen, Antti Anttisen, arkkitehti Veli Karjalaisen, rakennusmestari M. Hiltusen sekä Arkkitehtuuritoimisto Veijo Kerolan suunnittelemat.

Maisema

Yleispiirteiltään tasainen maasto viettää loivasti kohti Pyykösjärven rantaa pohjoiseen. Pyykösrannan puisto on vanhaa peltomaata, josta muistuttavat paikoin sarkaojien suuntaiset koivurivit.

Rannan jalankulkurailta aukeavat näkymät ympäri järven, joka on tunnettu kalaisuudesta ja rikas linnustostaan. Hauki- ja Ahvenpuistossa kasvaa koivuja, pihlajia ja korkeita mäntyjä.



Uistintie 10



Panoraama Uistintieltä



Uistintie 8

Alueen arvot

Lähes alkuperäisessä asussaan säilyneet Haukitien pohjoisosan ja Uistintien rakennukset edustavat ansiokkaasti aikansa asuntosuunnittelua ja toteutusta. Asuinkorttelit yhdessä niitä ympäröivien ja järven rantaan ulottuvien viheralueiden kanssa muodostavat intensiivisen arvokkaan kokonaisuuden.

Suunnittelutilanne

Suurimmalla osalla Uistintietä on voimassa asemakaava vuodelta 1969.

Suosituksukset

Alueelle tulee laatia alueen ominaispiirteet huomioonottavat rakentamis- ja korjausta-paohjeet sekä julkisten alueiden hoito-ohjeet.

Lähteet

Arkkitehti-lehti, 3/1972

<http://kartta.ouka.fi/ims>

Oulun kaupungin paikkatieto- ja rekisteriaineistot

Oulun kaupungin rakennuslupakuva-arkisto



Uistintie 1



Uistintie 6



Uistintie 4





Uistintie 3



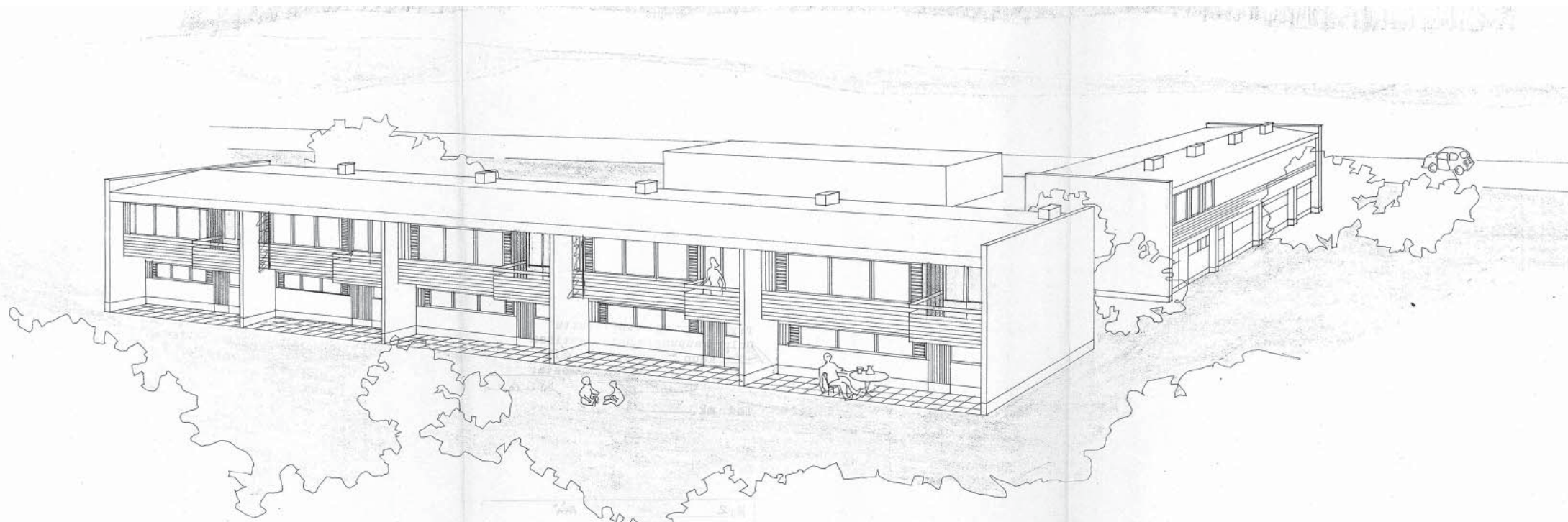
Uistintie 13



Uistintie 15



Uistintie 19



Asunto Oy Järviuistin, perspektiivikuva, Ark. Yo Veli Karjalainen (Oulun rakennuslupakuva-arkisto)



Näkymä Pyykösrantaan Järvenkorvantieltä



Näkymä Pyykösrannalta etelään