



Lumipalloeefkti - Pohjois-Suomen biennaali

22.9.2012 - 20.1.2013

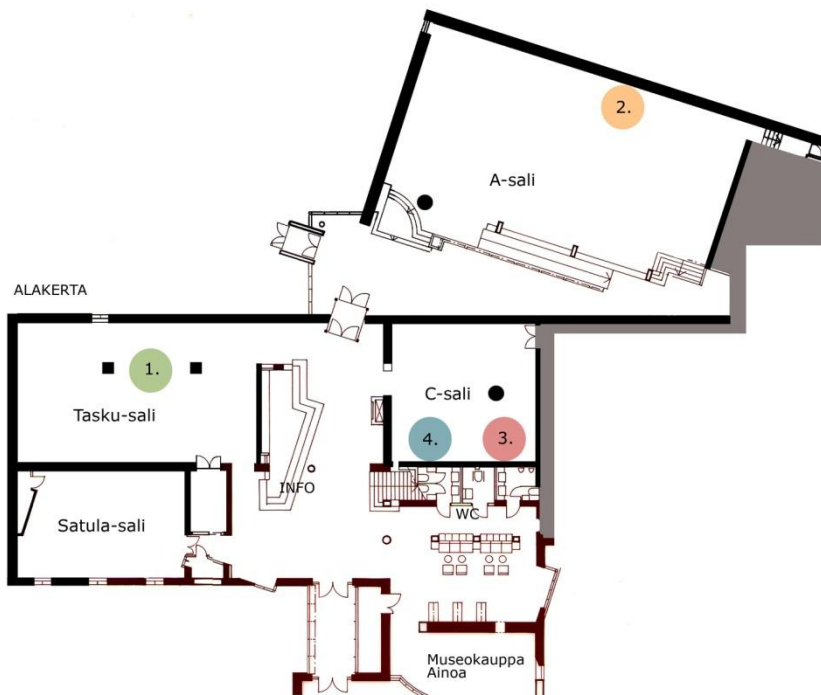


lumipalloeefkti

Pohjois-Suomen biennaali *Lumipalloeefkti* on lähes sadan taiteilijan suurnäyttely. Vuosien tauon jälkeen aluenäyttely palaa biennaalin nimellä taidemuseon näyttelyohjelmaan. Hanketta ovat olleet käynnistämässä pohjoissuomalaiset taidemuseot ja taidetoimikunnat. Ensimmäisen Pohjois-Suomen biennaalin järjestää Oulun taidemuseo, jonka jälkeen vetovastuun ottaa Rovaniemi vuonna 2014. Oulun taidemuseon lisäksi *Lumipalloeefkti* on esillä Pohjois-Pohjanmaan museossa (22.9–20.1.2013), SalonkiArtissa Kauppurienkadulla (1.10–30.11) sekä Oulun yliopiston arkkitehtiosastolla (15.10–16.11).

Sekä avoimeen tarjontaan että kutsumenettelyyn perustuvan *Lumipalloeefkti*-näyttelyn tavoitteena on tarjota yleisölle laaja ja tuore näkymä pohjoissuomalaisen kuvataiteen nykytilaan. Taiteilijoiden valinnoista vastasi näyttelyn kuraattori, pitkänlinjan taidevaikuttaja Marketta Haila. Erityistä teemaa ei näyttelyllä ole, mutta siinä on haluttu saattaa sukupolvet ja tekniikat vuoropuheluun keskenään.

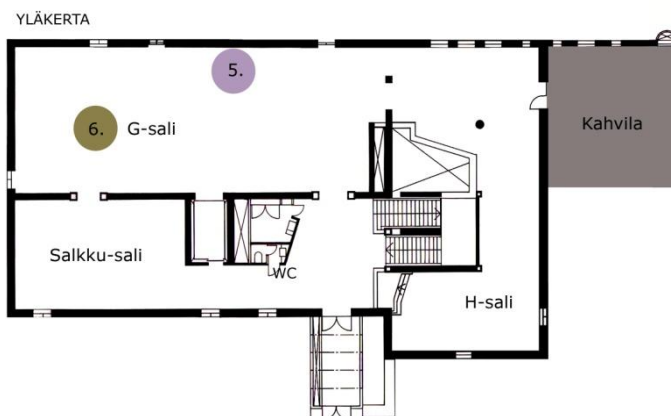
Avoimen tarjonnan kautta tuli määrääkaan mennessä reilusti yli 200 teosehdotusta, joista biennaalin kuraattori valitsi mukaan noin kolmanneksen. Lisäksi kuraattori on kutsunut näyttelyyn joukon taiteilijoita ja taiteilijatyöryhmiä Pohjois-Suomen alueelta. Oulun lääniä näyttelyssä edustaa 40 taiteilijaa, Lapin aluetta 26. Kuusi taiteilijaa on kotoisin ulkomailta. Vuonna 1991 syntynyt Laura Lukin on *Lumipalloeefktin* nuorin taiteilija, vanhin 70-vuotias Antti Holma. Kaikilla näyttelyyn taiteilijoilla on vähintään ammattikorkeakoulutusta.



Taidemuseolla näyttely levittäytyy yläkerran kokoelmasali Salkkua lukuun ottamatta kaikkiin museon tiloihin. Salkussa esitellään Oulun taidemuseon viime vuosien teoshankintoja.

Tähän opettajille suunnattuun materiaaliin on poimittu kuusi teosta ympäri museota. Teosten sijaintipaikat näkyvät viereisissä pohjapiirroksissa. Kutakin teosta koskevien taustatietojen ohella materiaaliin on koottu kysymyksiä, joita voidaan teosten äärellä oppilasryhmien kanssa yhdessä pohtia.

Näyttelystä poimittujen kuuden teoksen pohjalta on laadittu myös tehtäväideoita koulussa tapahtuvaa työskentelyä varten. Näin museovierailulla tarkasteltuja teoksia ja niiden visuaalisia piirteitä ja käsittelemiä teemoja voidaan edelleen työstää.





1. TEOS: Sarjasta **Luonnon garderobi** 2005–2012, installaatio
TAITEILIJA: **Anni Rapinoja** s. 1949 Hailuodossa, asuu Hailuodossa
1995, Imatran Taideoppilaitos, ympäristötaiteen jatkokoulutus
1974–1988 taidekursseja
1974, Oulun Yliopisto, luonnontieteellinen tiedekunta, filosofian maisteri

Maantiedettä ja kasvitiedettä opiskelleen Anni Rapinojan teoksissa luonnontieteet ja taide yhdistyvät. Rapinoja kokee olevansa metsien, soiden ja rantojen kasvuston olemuksen välittäjä. Teosten muotoutumiseen vaikuttavat taiteilijan ohella luonnon omat prosessit; värit ja pintastruktuurit muuttuvat kasvien lakastuessa. *Luonnon Garderobi* kertoo luonnon monimuotoisuudesta ja ihmisen olemuksesta osana luontoa.

Monet Rapinojan teoksista liittyvät naisen elämänpiiriin. Kasvinosista rakennetut turkit, korkokengät ja käsilaukut ovat *Luonnon garderobi* -sarjan osia. Tarinallisuus on Rapinojalle tärkeää, monien teosten aiheet kumpuavat hänen omista muistoistaan. Teosten materiaalit sisältävät nekin jo itsessään tarinoita, syntyessään osana luonnon kiertokulkua. Yksittäiset teokset vaativat runsaasti materiaalikeruuta ja kärsivällisyyttä.

Rapinoja tuo näkyväksi ja pohdittavaksi ihmisen luontosuhteen vääristymiä kuvataiteen keinoin. Teokset liittyvät äärimmäisen ajankohtaisiin aiheisiin. Ne ovat poliittista taidetta ilman julistavaa kantaottavuutta.

KYSYMYKSIÄ JA KESKUSTELUNAVAUKSIA:

- **Mitä materiaaleja Rapinoja on käyttänyt teoksessaan?**
- **Onko materiaaleilla jokin erityinen merkitys?**
- **Mitä muita materiaaleja hän olisi voinut käyttää? Millaisia teoksia tällöin olisi syntynyt?**
- **Mitä tietoja ja taitoja teosten valmistaminen on vaatinut?**
- **Mikä selittää Rapinojan valmistamien jalkineiden väri- ja sävyerot?**
- **Millainen hahmo voisi käyttää Rapinojan teoksen vaatteita / asusteita?**
- **Minkä vaatteen / asusteen tahtoisit itsellesi?**
- **Mitä teokset kertovat ihmisen ja luonnon välisestä suhteesta?**
- **Mitä yhteistä on luonnolla ja kuvataiteella?**

Lisätietoja ja kuvia: www.rapinoja.com



2. TEOS: **Kuljit kanssani** 2012, öljy kankaalle
TAITEILIJA: **Petri Yrjölä** s. 1972 Oulunsalossa, asuu Iissä
1998 Kuvataideakatemia
1993 Kokkolan yhteispohjoismainen taidekoulu
1990 Limingan kansanopiston taidekoulu

Petri Yrjölä kertoo nuoruutensa luontokokemusten tuoneen luonnon hänen sisälleen, osaksi minuuttaan. Hän viittaa töissään sellaiseen, jonka toivoo koskettavan sitä osaa meissä, joka on särkyväisin ja tärkein. Yrjölän teoksissa maailman synkkyys on läsnä, mutta niiden tunnelmat ovat myös taianomaisia ja romanttisia. Hänen luontoaiheiden käsittelyyn yhdistyy usein mystis-uskonnollinen ulottuvuus. Yrjölän maalausten aiheena on tavallisesti pohjoinen luonto. Hämärän ryteikköiset metsämaisemat varovaisine valonsäteineen on maalattu pidättyväisellä väriasteikolla.

Petri Yrjölä oli Ars Fennica -ehdokkaana vuonna 2009.

Lisätietoja ja kuvia: www.petriyrjola.com

HUOM: Petri Yrjölän yksityisnäyttely Oulun taidemuseossa 9.2.2013–14.4.2013

KYSYMYKSIÄ JA KESKUSTELUNAVAUKSIA:

- **Mitä näet maalauksessa? Mikä on maalauksen aihe?**
- **Millaisia värejä taiteilija on käyttänyt maalauksessaan?**
- **Onko jokin väri maalauksessa hallitseva ja mikä tuon värin merkitys voisi olla?**
- **Jos pääsisit sisälle teoksen maisemaan, millaista siellä olisi? Millaisia ääniä kuulisit? Millaisia tuoksuja aistisit? Olisiko siellä lämmintä vai kylmää? Millaista siellä olisi liikkua? Olisitko siellä yksin vai löytäisitkö muitakin kulkijoita?**
- **Mikä teoksen nimi on? Mistä nimi voisi kertoa?**
- **Millaisesta luontosuhteesta teos kertoo?**
- **Onko luonto vain puita ja muita kasveja vai onko luonnolla ja kasveilla myös henki? Onko ihminen luontoa?**



3. TEOKSET: Esteettinen teoria 2009, konekirjoitus syväpainopaperille

Pääoma 2009–2010, konekirjoitus syväpainopaperille

TAITEILIJAT: Kalle Lampela s. 1973, Rovaniemi

2012 Lapin yliopisto, taiteiden tiedekunta, taiteen tohtoriopinnot (väitellyt)

2010 Lapin yliopisto, yhteiskuntatieteiden maisteri

2000 Lapin yliopisto, taiteen maisteri

Lampela työskentelee käsitetaiteen traditiossa ja on samantapaisten peruskysymysten äärellä, joita jo Joseph Kosuth hahmotteli 1960-luvun lopulla. Taiteeseen on myös Lampelan väline ideoiden todentamiseen.

Teoksiaan *Esteettinen teoria* ja *Pääoma* varten Lampela naputteli mekaanisella kirjoituskoneella paperiarkit täyteen kirjaimia käyttäen mustaa ja punaista värinauhaa. Mustan teoksen nimi on lainattu Theodor W. Adornon 40 vuotta sitten postuumisti julkaistulta taidefilosofiselta teokselta, jossa Adorno kirjoittaa radikaalin taiteen olevan nykyään synkkää ja perusväriltään mustaa. Punainen teos puolestaan viittaa sekä nimellään että värillään kommunismin aatteeseen.

KYSYMYKSIÄ JA KESKUSTELUNAVAUKSIA:

- **Miten teos on tehty?**
- **Kuinka kauan sen tekeminen on kestänyt?**
- **Oletko joskus kirjoittanut kirjoituskooneella? Miten sellaisella kirjoittaminen eroaa tietokoneen näppäimistöllä kirjoittamisesta?**
- **Mitä teoksen nimi merkitsee?**
- **Onko taiteilijan käyttämällä värillä jokin merkitys? Miten se liittyy teoksen nimeen?**
- **Mistä teos kertoo?**
- **Mitä on käsitetaide?**
- **Onko teos kaunis?**

Lisätietoja ja kuvia:

<http://personal.inet.fi/taide/lampela>

4. TEOKSET: Kaikki kielen puhujat 2012, raanu

ABC-vapaa Suomi! 2010–2011, rei'itetty Suomen kartta

TAITEILIJAT: Elina Juopperi s. 1975 Oulussa, asuu Torniossa

Elina Juopperi on syntynyt Oulussa, mutta asunut lapsuutensa Kolarissa. Hän on opiskellut taiteen maisteriksi Ranskassa. Tällä hetkellä hän työskentelee Aineen taidemuseossa näyttelymestarina.

Kaikki kielen puhujat -raanu on kartta, jossa kaikki inarinsaamen puhujat näkyvät erivärisinä täplinä niin kuin he lentokoneesta katsottuina sijaitsisivat. Siniset viivat ilmentävät kartan pituuspiirejä.

Inarinsaame (anarâškielâ) on uralilaiseen kielikuntaan kuuluva saamelaiskieli, jota puhutaan ainoastaan Suomessa Inarinjärven ympäristössä. Kielellä on enää noin 300 puhujaa. Inarinsaame on yksi uhanalaisimmista saamenkielistä. Kieli on saamenkielistä ainoa, jota puhutaan vain Suomessa ja kaikki inarinsaamelaiset ovat siten myös suomenkielentaitoisia.

Teostaan *ABC-vapaa Suomi* varten Juopperi rei'itti Suomen kartalta pois kaikki ABC-asetat ja kritisoi näin kyseisen huoltamoketjun yhä hallitsevampaa asemaa tieverkostojen varsilla.

KYSYMYKSIÄ JA KESKUSTELUNAVAUKSIA:

- **Miten teos on tehty?**
- **Millainen lopputulos on saatu aikaan?**
- **Mitä olisit tehnyt toisin?**
- **Mikä teoksessa on onnistunutta?**
- **Mitä tietoa teos sisältää?**
- **Mitä olet mieltä teoksen ripustuksesta?**
- **Mikä on teoksen sanoma?**



5. TEOKSET: Sarjasta **Autiomaa: Hiekka**
Sarjasta **Autiomaa: Keskipäivä**
Sarjasta **Autiomaa: Kuutamo**
Sarjasta **Autiomaa: Siimes**
2008–2010, akryyli kankaalle
TAITEILIJA: Sinikka Tuominen s. 1947 Oulussa
1974 Suomen Taideakatemia koulu

Sinikka Tuomisen abstraktit maalaukset ovat suurikokoisia ja koloristisia eli mahdollisimman voimakkaaseen värivaikutukseen pyrkiviä. Hän on toteuttanut julkisia teoksia Teuvo Pakkalan ala-asteelle ja Medipoloksen kokoelmiin Ouluun sekä Helsingin yliopiston biokeskukseen Viikkiin.

Oulussa, Kaakkurin terveysaseman julkisivussa komeileva, vuonna 2008 valmistunut, % -teos *Kaakkuri* on myös Sinikka Tuomisen käsialaa.

Suomi-palkinnon Tuominen sai vuonna 1995 ja hän oli Ars Fennica -ehdokkaana vuonna 1996.

KYSYMYKSIÄ JA KESKUSTELUNAVAUKSIA:

- **Mitä värejä taiteilija on käyttänyt teoksessaan? Ovatko värit lämpimiä vai kylmiä? Onko värejä murrettu?**
- **Miten taiteilija on käyttänyt värejä? Millaisia pintoja ja väriyhdistelmiä näet? Onko vastavärejä käytetty?**
- **Kuinka taiteilija on käyttänyt sivellintä?**
- **Millaisia muotoja ja pintoja löydät teoksesta?**
- **Saavatko eri muodot aikaa uusia muotoja, kuvioita, entä liikkeen tuntua ja rytmiä? Millainen havaitsemasi liike tai rytmi on? Voit havainnollistaa liikettä omalla kehollasi!**
- **Miten toisto, eli saman kuva-aiheen toistaminen vaikuttaa teokseen?**
- **Löydätkö teoksesta helposti erottuvan kiinnostavan katseelle?**
- **Huomaatko teoksesta, missä järjestyksessä se on tehty?**
- **Esittääkö maalaus mielestäsi jotain?**
- **Kuvaako teoksen nimi mielestäsi teosta hyvin?**



6. TEOS: *Animi Cultura* 2012, sekatekniikka puulle
TAITEILIJAJA: Kari Södö s. 1963 Borås, Ruotsi, asuu Oulussa
2009 Lahden taideinstituutti, kuvataiteen erikoistumisopinnot
1996 Kankaanpään taidekoulu, kuvataiteilija

Uransa alkuvaiheessa lähinnä taidegrafiikkaa tehnyt Södö on viime vuosina työstänyt etenkin maalattuja puuveistoksia ja reliefejä. Hänen puuveistoksensa ovat rönsyilevän visuaalisia, ja niiden muotokielessä on usein viittauksia alkupe-
räiskansojen taiteeseen.

Södö kertoo olevansa utelias ja haluavansa jat-
kuvasti kokeilla ja kehitellä uusia asioita, teemo-
ja ja konsepteja. Hän kuvailee työskentelyta-
paansa intuitiiviseksi matkaksi kohti tuntema-
tonta, vaikka töiden muotokielellä ja aiheet pysy-
vätkin hänelle ominaisina ja tunnistettavina.

Kari Södö on toiminut Oulun taiteilijaseuran va-
rapuheenjohtajana vuosina 1999–2000 ja pu-
heenjohtajana vuosina 2000–2002. Södö on
toteuttanut useita julkisia taideteoksia. Hän te-
kee myös ääniteoksia ja on mukana mm. Garbo-
yhtyeessä ja Mieskuoro Huutajissa.

Teoksen *Animi Cultura* nimi merkitsee "hengen
viljelyä". Käsitteen otti käyttöön roomalainen
poliitikko ja filosofi Cicero (106–43 eaa.). Siten
muotoutui sana "kulttuuri" vähitellen tarkoitta-
maan maanviljelyksen sijasta sukupolvelta toi-
selle siirtyvää henkistä perintöä, tietoja, taitoja,
tapoja ja tämän henkisen aineksen viljelyä ja
jalostusta. Orgaanista kasvullisuutta on nähtä-
vissä myös Södön veistoksessa.

Lisätietoja ja kuvia: <http://www.sodo.info/>

KYSYMYKSIÄ JA KESKUSTELUNAVAUKSIA:

- **Mistä materiaaleista teos on tehty? Miten materiaaleja on työstetty?**
- **Millaisia muotoja ja pintoja löydät teoksesta?**
- **Mikä muoto on teoksessa mielestäsi tärkein ja hallitsevin?**
- **Löydätkö teoksesta tunnistettavia muotoja? Ehkä lonkeroita tai trooppisia kasveja?**
- **Millaista liikettä teoksessa on? Minne liike suuntautuu?**
- **Mitä ääniä teoksesta voisi kuulua, jos siinä olisi ääni mukana? Mistä päättelet niin? Voit antaa ääninäytteen!**
- **Mitä teos mielestäsi esittää?**
- **Mitä yhteistä huomaat Kari Södön veistoksessa ja Sinikka Tuomisen maalauksissa?**
- **Mitä teoksen nimi *Animi Cultura* tarkoittaa? Sopiiko nimi teokselle? Löydätkö teoksesta jotakin maanviljelykseen viittaavaa?**
- **Mikä on kulttuuria?**