
Oulun asemakeskusalueen tulevaisuus
Käyttäjätutkimuksen raportti
kesäkuu 2015

Tilaaaja: Oulun kaupunki
Senaatti-kiinteistöt
VR-Yhtymä Oy
Liikennevirasto

Tutkimuksen toteutus: Shop'In Research Oy
Simo Andersson
Suvi Kuusniemi

Esipuhe

Oulun asemakeskuksen kehittäminen on käynnistetty Oulun kaupungin, Senaatti-kiinteistöjen, VR Yhtymä Oy:n ja Liikenneviraston yhteissuunnitteluna. Aluetta on tarkoitus kehittää valtakunnallisesti merkittäväksi asemakeskukseksi sekä monipuoliseksi liikenteen, työpaikkojen, palvelujen ja asumisen alueeksi. Yhteissuunnittelussa muodostetaan keväällä 2015 selvityksiin perustuen alueen toiminnalliset lähtökohdat syksyllä 2015 käynnistyvää arkkitehtikilpailua varten.

Oulun asemakeskuksen alueen kehittämisen tueksi toteutettiin käyttäjätutkimus, jonka tarkoituksena oli kartoittaa mielipiteitä ja ideoita alueen tulevaisuudesta suunnittelua varten. Kaksikierroksisen Internet-tutkimuksen ensimmäisen kierroksen tiedonkeruu tehtiin 20.3.–13.4.15 ja toisen kierroksen tiedonkeruu 6.5.–22.5.15

Tutkimusta on ohjannut tilaajien edustajien muodostama työryhmä, jonka puheenjohtajana oli Jouni Mäkäräinen Oulun kaupungin ympäristö- ja yhdyskuntapalveluista. Työryhmään kuuluivat Uki Lahtinen ja Juha Isoherranen Oulun kaupungilta, Antti Kari ja Mai Tero Senaatti-kiinteistöistä, Ari Mäkinen ja Kaisu Partanen VR-Yhtymä Oy:stä ja Arja Aalto Liikennevirastosta. Työryhmä kokoontui kolme kertaa. Käyttäjätutkimuksen toteutti Shop'In Research Oy, jossa työstä vastasivat Simo Andersson ja Suvi Kuusiniemi.

Oulussa, kesäkuussa 2015

Sisältö

1 Johdanto	4
1.1 Tutkimuksen toteutus	4
1.2 Tutkimuksen rakenne	4
2 Asemakeskusalueella liikkuminen	9
3 Asemakeskusalueen viihtyisyys ja palvelut	13
4 Asemakeskusalueen rakentaminen ja kaupunkiympäristö.....	17
5 Asemakeskuksen palvelut	22
6 Yhteenveto ja johtopäätökset	25

Taulukot:

Taulukko 1: Ensimmäisen kierroksen kysymykset.....	6
Taulukko 2: Esimerkkejä 1.kierroksen vastauksista	7
Taulukko 3: Asemakeskusalueella liikkuminen, sukupuoli.....	11
Taulukko 4: Asemakeskusalueella liikkuminen, ikäryhmät	12
Taulukko 5: Asemakeskusalueen viihtyisyys ja palvelut, sukupuoli.....	15
Taulukko 6: Asemakeskusalueen viihtyisyys ja palvelut, ikäryhmät	16
Taulukko 7: Asemakeskusalueen rakentaminen ja kaupunkiympäristö, sukupuoli.....	20
Taulukko 8: Asemakeskusalueen rakentaminen ja kaupunkiympäristö, ikäryhmät	21
Taulukko 9: Tulostaulukko, merkittävyysjärjestys, kaikki väittämät	26

Kuvat:

Kuva 1: Asemakeskusalueella liikkuminen, kaikki vastaajat	10
Kuva 2: Asemakeskusalueen viihtyisyys ja palvelut, kaikki vastaajat	14
Kuva 3: Asemakeskusalueen rakentaminen ja kaupunkiympäristö, kaikki vastaajat	19
Kuva 4: Tärkeimmät palvelut, kaikki vastaajat.....	23
Kuva 5: Asemakeskuksessa viihtymistä edistävät palvelut, kaikki vastaajat	24

1 Johdanto

1.1 Tutkimuksen toteutus

Oulun asemakeskuksen alueen kehittämisen tueksi toteutettiin käyttäjätutkimus, jonka tarkoituksena oli kartoittaa mielipiteitä ja ideoita alueen tulevaisuudesta suunnitellua varten. Käyttäjätutkimus toteutettiin Shop'In Research Oy:n Nettinuottatutkimuksella, joka on kaksivaiheinen Internet-kysely. Tutkimusmenetelmä perustuu joukkojen viisauteen "kollektiivinen älykkyys" sekä Delfoi-tekniikkaan, jossa *"Laa-jalta sidosryhmäjoukolta kerätään näkemyksiä, kokemuksia ja kehittämisideoita, joista seulotaan parhaat ja joita testataan ja arvioidaan."*

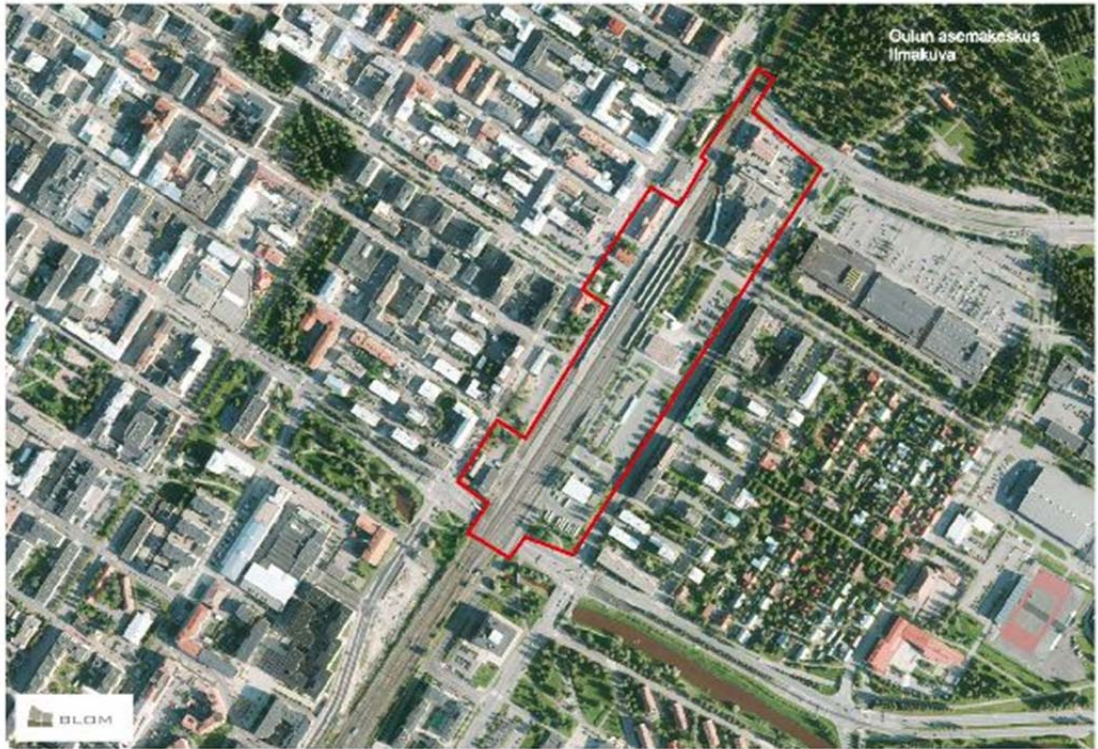
Tutkimuksen vastaajajoukoksi valittiin Oulun seudulla vaikuttavia yritys-elämän eri toimialojen, julkisen hallinnon, julkisten organisaatioiden, koulutussektorin, kaupungin sekä kulttuurin ja vapaa-ajansektorin parissa työskenteleviä henkilöitä. Sähköpostiosoitteet tutkimuskutsuja varten poimittiin näiden organisaatioiden Internet-sivuilta. Kyselylinkki laitettiin myös Oulun kaupungin nettisivuille, jolloin kaikilla halukkailla oli mahdollisuus osallistua kyselyyn. Oulun kaupunki julkaisi asemakeskushankkeesta ja käyttäjätutkimuksesta tiedotteen 19.3.2015.

Kaksikierroksisen Internet-tutkimuksen ensimmäisen kierroksen tiedonkeruu tehtiin 20.3.–13.4.15 ja toisen kierroksen tiedonkeruu 6.5.–22.5.15. Sähköpostikutsuja lähetettiin molemmilla tutkimuskierroksilla yli 800 kappaletta. Ensimmäisellä kierroksella vastauksia saatiin 155 ja toisella kierroksella 270 kappaletta. Molempien tutkimuskierrosten kyselykutsut lähetettiin samoille vastaajille. Tutkimuksen toiselle kierrokselle oli myös mahdollista osallistua, vaikka ei olisikaan osallistunut tutkimuksen ensimmäiselle kierrokselle.

1.2 Tutkimuksen rakenne

Kaksivaiheisen käyttäjätutkimuksen ensimmäisellä kierroksella vastaajien toiveita ja kehitysideoita selvitettiin neljän avoimen kysymyksen avulla (Taulukko 1). Kysymysten yhteyteen laadittiin myös apukysymyksiä vastaamisen helpottamiseksi. Vas-

taajia ohjeistettiin vastaamaan laaja-alaisesti, tarinamuodossa sekä esittämään myös "liian lennokkaat/rohkeat" ideat. Asemakeskuksen alue määriteltiin Rautatienkadun ja Ratakadun sekä Kajaanintien ja Saaristokadun välille. Vastaajille esitettiin alueesta myös kartta, johon alue oli rajattu.



Ensimmäisen tutkimuskierroksen tuloksena saatiin 58 sivua vastaajien tarinoita (Taulukko 2). Kaikki vastaukset luokiteltiin teemoittain ja analysointiprosessin päätteeksi vastaukset voitiin jakaa kolmen pääteeman alle: 1. asemakeskuksen alueella liikkuminen, 2. asemakeskuksen alueen viihtyisyys ja palvelut sekä 3. alueen rakentaminen ja kaupunkiympäristö.

Tutkimuksen toista kierrosta varten vastaajien tarinoiden, ideoiden ja ehdotusten perusteella laadittiin kehitysehdotuksia pääteemojen mukaisesti. Nämä kehitysväittemähdotukset käytiin läpi välipalaverissa yhdessä käyttäjäselvityksen työryhmän kanssa ennen tutkimuksen toisen kierroksen aloittamista.

Taulukko 1: Ensimmäisen kierroksen kysymykset

<p>1. Minkälainen Oulun asemakeskuksen alueen tulisi olla tulevaisuudessa osana Oulun keskustaa / osana koko Oulua?</p> <p>Apukysymyksiä vastaamisen helpottamiseksi: Miltä asemakeskuksen ja sen ympäristön tulisi näyttää? Minkälaisia rakennuksia alueella tulisi olla? Miten nykyinen rakentaminen tulisi ottaa huomioon? Miten asemakeskus tulisi liittää osaksi Oulun muuta keskustaa? Minkälaisia toimintoja ja palveluita alueella tulisi olla? Millaisia asuinrakennuksia ja millaista asumista alueella tulisi olla?</p>
<p>2. Miten asemakeskuksen tulisi palvella tulevaisuudessa?</p> <p>Seuraavaksi pyydämme sinua kuvailemaan itse tekemäsi tai edustamasi organisaation henkilöstön tai asiakkaan tekemää matkaa tai matkaketjua Oulun asemakeskuksen kautta tulevaisuudessa.</p> <p>Vastauksessa voit ottaa kantaa seuraaviin asioihin: mistä, minne ja millä matka tyypillisesti tehdään, mihin vuorokaudenaikaan, miten asemakeskukseen saavutaan, mitä palveluja matkan tekijä tarvitsee asemakeskuksessa, mitä hänellä on mukana, matkustaako hän yksin vai jonkun kanssa, mitä asemakeskuksessa tapahtuu ja miten matka jatkuu asemakeskuksesta? Miksi asemakeskukseen on tultu ja kuinka kauan siellä aiotaan viipyä ja mitä sinä aikana tehdään?</p>
<p>3. Paras ”oivallus” maailmalta</p> <p>Oletko matkustellessasi törmännyt johonkin erityisen hyvään ideaan / toimintatapaan / oivallukseen / ratkaisuun, joka on auttanut sinua / kanssamatkustajia esimerkiksi lentokentällä tai muussa asemakeskuksessa? Mikä se oli ja missä ja minkälaisessa tilanteessa siihen "tutustuit"? Oliko kyseessä jokin palvelu vai esim. kulkemista helpottava ratkaisu?</p>
<p>4. Jos ajattelet asemakeskusalueen suunnittelua oman työsi / erikoisosaamisalueesi tai harrastuksesi tms. kannalta, niin pitäisikö suunnittelussa ottaa huomioon jotain erityistä mitä et vielä aikaisemmin kertonut?</p>

Taulukko 2: Esimerkkejä 1.kierroksen vastauksista

" Sisäänkäynnit helpoiksi ja informatiivisiksi, ei kadunlyityksiä tai pitkiä kiertoja. Oulu on edelleen teknologiakaupunki, joten asemakeskuksessa tulisi olla hyvät verkkoyhteydet ja verkkotyöskentelytiloja. Rakennusten seiniin tai oviin voisi laittaa interaktiivisia infotauluja. Monimuototiloja, joissa voidaan pitää esim. taidenäyttelyjä, esityksiä, seminaareja, ... mitä ikinä keksitään."

"Asema-alueelta tulisi löytyä kahviloita/ruokaravintoloita, ruokakauppa, muita kauppaliikkeitä ja hotelli/-eja. En ymmärrä kuka haluaa asua asemalla niin, että asuntoja en siellä ymmärrä, (enkä kyllä radan varressakaan) toimistoja kylläkin, kauppoja, kampaamoja jne. palveluja, jotka on helposti saavutettavissa kun paikallisliikennekin siirtyy aseman lähelle. Nykyisellään paikallisliikenne ei tue jatkoyhteyksiä, juna-, bussi- ja lentoliikennettä."

"Asemakeskuksen tuli näkyä siistinä, tyylikkäänä ja jopa hauskana/jännittävänä kokonaisuutena, jossa huomioidaan vanhaakin rakentamista eikä rakenneta tylsiä suorakulmaisia laatikoita tilalle. Asemakeskus pitäisi olla moderni ja helppokulkuinen ja liikkumisen erimuotoja tukeva ja auttava paikka, sähköautojen lataus, bussit, kaukojunat, lähijunat (!!!!), yhteys lentoasemalle jne. Asemakeskuksen olisi mahdollista sitoa radan eri puolet nykyistä paremmin yhteen, laajentaa keskustaa linja-autoaseman puolelle. rakentaminen voi hyvin olla korkeaa, kunhan jalan ja polkupyörällä pääsee esteettömästi radan yli tai ali kaikkina vuorokaudenaikoina."

"Tyypillisin matka asemakeskukseen tehdään tietenkin pyörällä. Pyörä tulee saada turvallisesti lukittua asemalle ja siitä mielellään maksaakin, sillä pyöräily on aina taksia halvempi ja helpompi vaihtoehto. Hyviä ja toimivia esimerkkejä säilytykseen löytyy ympäri maailmaa, mutta varmasti insinöörikaupungista löytyisi uusikin ratkaisu. Junalla jatketaan ilman pyörää kokoukseen minne tahansa päin Suomea, usein Kajaaniin, pääkaupunkiseudulle tai Rovaniemelle. Pyörä lähtee joskus matkaan, jolloin myös kohdekaupungissa pääsee kätevästi kokouspaikalle. Junassa on hyvin aikaa tehdä töitä ja välttyä autolla ajamiselta. Lippu on ostettu mobiilisti jo päiviä aikaisemmin, mutta joskus tarvitaan myös henkilökunnan apua lipun vaihtoon. Aseman vierestä saatetaan käydä ostamassa tuliaisia junaa odotellessa. Asemalla asioidaan mihin aikaan päivästä tahansa, riippuen matkan kohteesta. Useimmiten aikaisin aamulla tai myöhään illalla. Asemalle palataan päivän tai parin päästä, ja otetaan pyörä mukaan. Joskus harvoin tavaraa on mukana niin paljon tai ajankohda niin myöhäinen, että taksi on tarpeellista löytää lähetyviltä. Jos paluu on aamulla, on hyvä että aamiainen löytyy lähetyviltä, mutta keskustan palvelut ovat lähellä, kunhan asemalla on tietoa mistä aamiaisen aamuvirkulle löytää. Asemalla piipahdetaan ja asiointi liittyy matkustamiseen."

"Vuonna 2035; Jatkuupa matkani Ouluun tai minne tahansa olisi mukava tulla junalla eläviin sisätiloihin, joissa on kauppoja ja toimintaa kaikkina vuoden- ja vuorokauden aikoina, säästä riippumatta. Jos olen matkalainen ja tarvitsen majoitusta, sekin löytyisi helposti vierestä, hotelleja, yli 20 kerroksisia, joista näkyisi koko Oulun seutu. Jos olen tulossa kongressiin, konserttiin tai messuille, löytyisi kongressikeskuskin lähialueelta rakennettuna nykyiselle rata-alueelle Lyötyn ja Nokelan välimaastoon. Toki matkakeskukseen kuuluvat myös hyvät raideyhteydet hyvin kehitetylle kansainväliselle LENTOKENTÄLLE. ...Matkakeskushan tarvitsee tietysti riittävästi JUNIA. Muutama matkustajajunavuoro vuorokaudessa ei pidä asemanseutua elävänä. Siis tarvitaan monenlaista muuta toimintaa. Ja mikäli vuonna 2035 vielä kumipyöräisiä onnikoita käytetään, myös niiden sujuva liikenne pitää taata. Ehkäpä silloin voisi olla jo sähköinen raitiotie asemanseudulta ainakin merkittävimpiin esikaupunkeihin Asemanseutu voisi olla Oulun sykkivä sydän, jossa tapahtuu koko ajan. Siis ei pelkkiä asuintaloja, joissa ihmiset istuvat olohuoneissaan televisiota katsellen tai mitä vuonna 2035 katsotaankin."

Tutkimuksen toisella kierroksella vastaajille esitettiin edellä mainittuja väittämäkysymyksiä, monivalintakysymyksiä sekä muutama avoin kysymys. Kaikki tutkimuskysymykset laadittiin kyselyn ensimmäisen kierroksen tulosten perusteella. Kaikissa väittämäkysymyksissä oli sama vastausasteikko 1 - 5, jossa 1=täysin eri mieltä, 2=jokseenkin eri mieltä, 3=ei samaa eikä eri mieltä, 4=jokseenkin samaa mieltä, 5=täysin samaa mieltä. Toisen kierroksen tuloksena saatiin väittämien väliset tärkeyserot. Väittämien jako merkittäviin, melko merkittäviin ja vähemmän merkittäviin väittämiin perustuu keskiarvotarkastelun mukaiseen paremmuusjärjestykseen.

2 Asemakeskusalueella liikkuminen

Esimerkkejä 1.kierroksen vastauksista:

"Asemakeskuksen pitäisi olla julkisen liikenteen solmukohta. Rautatie, linja-autoasema ja hyvät paikalliset yhteydet eteenpäin (myös lentoasemalle) samasta pisteestä."

"Alueelta tulisi olla hyvät yhteydet keskustaan (jalankulkureitit) ja linja-autoliikenteen reitteihin/pysäkeille. "

"Kunnon pyöräparkki (katettu, lukittava, jopa maksullinen?), jonne uskaltaa jättää pyörän loman ajaksi säilöön. Hyvä terminaalisto ja helppo pääsy jatkoyhteyksille (paikalliset ja kaukoliikennebussit helposti saavutettavissa rautatieasemalta ja päin vastoin), yhteys Hallituskatuun, joka toimisi bulevardimaisena väylänä keskustaan. Selkeät opasteet. Kaupungin/seudun turisti-infopiste. Alueella voisi olla korkeita asuinrakennuksia viihtyisine sisäpihoineen, monen kokoisia asuntoja palvelujen ja hyvien liikenneyhteyksien läheisyydessä. Ei laajoja parkkipaikkoja niille kuitenkaan maan päälle"

"Oulun asemakeskuksen tulisi olla paikka jossa kaikki julkinen ja yksityinen liikenne yhdistyisivät vaivattomasti. Siirtyminen kulkuvälineestä toiseen olisi helppoa, oli yhdistelmä mikä vaan. Autolla tai pyörällä saapuminen ja julkisella kulkuneuvolla jatkaminen olisi helppoa. Julkisesta paikallisliikenteestä olisi helppo siirtyä kaukoliikenteeseen. Tämä tarkoittaisi sujuvaa siirtymistä bussista junaan ja toisinpäin. Riittävästi pysäköintitilaa ja tilaa niin yksityiselle noutoliikenteelle, kuin taksiliikenteellekin. Hyvä vartioitu säilytyspaikka polkupyörille on erittäin tärkeä asia. Varsinkin pyöräilykaupunki Oulussa."

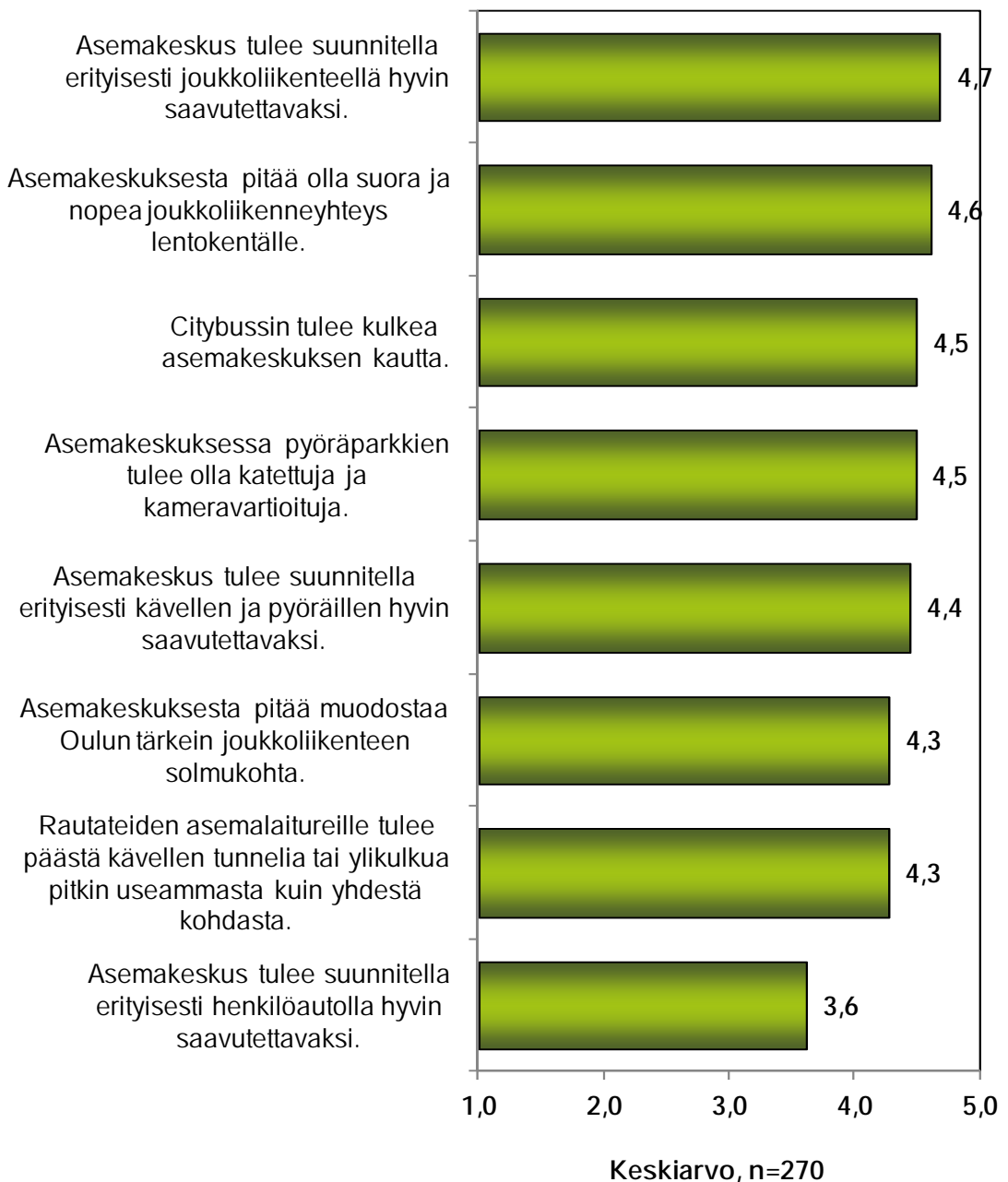
Käyttäjätutkimuksen ensimmäisen kierroksen vastauksissa kiinnitettiin huomiota matkustamisen ja liikkumisen sujuvuuteen. Hyvä joukkoliikenne, pyöräilijöiden ja jalankulkijoiden huomiointi sekä matkustushelpous olivat asioita, joita korostettiin.

Ensimmäisen tutkimuskierroksen vastausten perusteella laadittiin kahdeksan asemakeskusalueella liikkumiseen liittyvää kehitysväittämää tutkimuksen toisen kierroksen arviointia varten. Väittämien kanssa oltiin hyvin paljon samaa mieltä, ainoastaan yksi väittäjä sai keskiarvokseen alle neljä. Merkittävimmäksi nousi väittäjä "Asemakeskus tulee suunnitella erityisesti joukkoliikenteellä hyvin saavutettavaksi.", (ka 4,7).

Joukkoliikenteen merkitys on suuri (saavutettavuus, joukkoliikenneyhteys lentokentälle, citybussi), myös pyöräilijöiden ja jalankulkijoiden huomioiminen on tärkeää. Asemakeskukseen halutaan saapua mieluummin muulla kuin omalla autolla. Liikkumisen tulee olla sujuvaa ja helppoa. (Kuva 1)

Kuva 1: Asemakeskusalueella liikkuminen, kaikki vastaajat

Asteikko 1-5, 1=täysin eri mieltä, 2=jokseenkin eri mieltä, 3=ei samaa eikä eri mieltä, 4=jokseenkin samaa mieltä, 5=täysin samaa mieltä



Verrattaessa nais- ja miesvastaajia löytyy vähäisiä eroja. Naiset pitivät citybussin kulkua asemakeskuksen kautta merkittävämpänä kuin miehet. Vastaavasti miehet kokivat saavutettavuuden kävelen ja pyörällä sekä laadukkaat pyöräparkit tärkeämpänä kuin naiset. (Taulukko 3). Ikäryhmätarkasteluissa nuoremmat ikäryhmät pitivät saavutettavuutta kävelen ja pyöräillen merkittävämpänä kuin muut. Citybussin kulkeminen asemakeskuksen kautta on vanhemmille ikäryhmille tärkeämpää. Alle 30-vuotiaat pitivät katettuja ja kameravartioituja pyöräparkkeja muita ryhmiä tärkeämpinä. (Taulukko 4)

Taulukko 3: Asemakeskusalueella liikkuminen, sukupuoli

ASEMAKESKUKSEN ALUEELLA LIIKKUMIEN	Sijaluku		
	Kaikki, n=270	Nainen, n=116	Mies, n=149
Asemakeskus tulee suunnitella erityisesti joukkoliikenteellä hyvin saavutettavaksi.	1	1	1
Asemakeskuksesta pitää olla suora ja nopea joukkoliikenneyhteys lentokentälle.	2	2	2
Citybussin tulee kulkea asemakeskuksen kautta.	3	3	5
Asemakeskuksessa pyöräparkkien tulee olla katettuja ja kameravartioituja.	4	4	3
Asemakeskus tulee suunnitella erityisesti kävelen ja pyöräillen hyvin saavutettavaksi.	5	5	4
Asemakeskuksesta pitää muodostaa Oulun tärkein joukkoliikenteen solmukohta.	6	7	6
Rautateiden asemalaitureille tulee päästä kävelen tunnelia tai ylikulkua pitkin useammasta kuin yhdestä kohdasta.	7	6	7
Asemakeskus tulee suunnitella erityisesti henkilöautolla hyvin saavutettavaksi.	8	8	8

Merkittävät 1-4	Melko merkittävät 5-7	Vähemmän merkittävät 8
--------------------	--------------------------	---------------------------

Taulukko 4: Asemakeskusalueella liikkuminen, ikäryhmät

ASEMAKESKUKSEN ALUEELLA LIIKKUMIEN	Sijaluku				
	Kaikki, n=270	alle 30 v., n=39	30 - 40 v., n=89	41 - 50 v., n=59	yli 50 v., n=78
Asemakeskus tulee suunnitella erityisesti joukkoliikenteellä hyvin saavutettavaksi.	1	1	1	2	1
Asemakeskuksesta pitää olla suora ja nopea joukkoliikennenyhteys lentokentälle.	2	4	3	1	3
Citybussin tulee kulkea asemakeskuksen kautta.	3	6	5	3	2
Asemakeskuksessa pyöräparkkien tulee olla katettuja ja kameravartioituja.	4	3	4	4	5
Asemakeskus tulee suunnitella erityisesti kävellen ja pyöräillen hyvin saavutettavaksi.	5	2	2	7	7
Asemakeskuksesta pitää muodostaa Oulun tärkein joukkoliikenteen solmukohta.	6	7	7	6	4
Rautateiden asemalaitureille tulee päästä kävellen tunnelia tai ylikulkua pitkin useammasta kuin yhdestä kohdasta.	7	5	6	5	6
Asemakeskus tulee suunnitella erityisesti henkilöautolla hyvin saavutettavaksi.	8	8	8	8	8

Merkittävät 1-4	Melko merkittävät 5-7	Vähemmän merkittävät 8
--------------------	--------------------------	---------------------------

3 Asemakeskusalueen viihtyisyys ja palvelut

Esimerkkejä 1.kierroksen vastauksista:

"Asemakeskuksen alueella tulisi olla ravintoloita, kahviloita, vähittäismyymälä ja muita pieniä putiikkeja jne., jotka houkuttelevat myös ohikulkevia matkajia poikkeamaan niissä."

"Siellä voisi olla myös kirjasto, josta voisi lainata lukemista tai elokuvan esim. Helsingin matkalle ja palauttaa palatessa. Matka-apteekkikin olisi hyvä, suutariliike, autovuokraamo(ja)"

"Ekaksi olen huolissani Oulun imagosta. Junantuomat muodostavat mielipiteensä kaupungista laitureilla 1, 2 ja 3. Mitä se pieni ihminen näkee ekaksi Oulusta - toivottavasti ei tunkkaista takapuolta varjoisalla kujalla. Miten olisi monipuolinen, kerroksellinen ja monenlaisia kaupunkikulttuurin arvoja korostava ympäristö? Tällä hetkellä joka tuutista tulee rumia ja luontaansa työntäviä muka tornitaloja, ei kiitos. Eihän kukaan oululainen halua että junalla tullut luulee tulevansa Keemiin. Eli julkisia tiloja ja paikkoja joissa ihmisten välinen rakkaus nostetaan jalustalle, jälleennäkemisen riemua ja vaikeita eroja. Perheellisten pieniä eroja helpottaa huomattavasti, jos asemanseudulla olisi edes jotain kivaa lapsille - puisto ja leikkipuisto. Paikka jossa Oulusta muuttavalle tulee haikaa ja herättää halun palata tänne Perämeren Pariisiin. Mielestäni asunnot eivät kuulu asemalle vaan matkakeskuksella olisi hyvä ja kiva olla ilmaista ja maksullista viihdettä jatko-yhteyksiä odotellessa. Kirjaston yksikkö/Lehtisalo, taidenäyttely, laadukas ja tunnelmallinen ravintola esim. vanha puutalo puistikossa, konserttisali, kulttuurikeskus. Kunnan kulttuuritoimintaa! Tanssilava! Poliisiasema rauhoittamaan menoa läsnäolollaan. Geopoliittisestihan rautatie on jakanut Oulun etu- ja takapihaan, nyt olisi aika rakentaa The Tärkeäpaikka Oulun sydämeen."

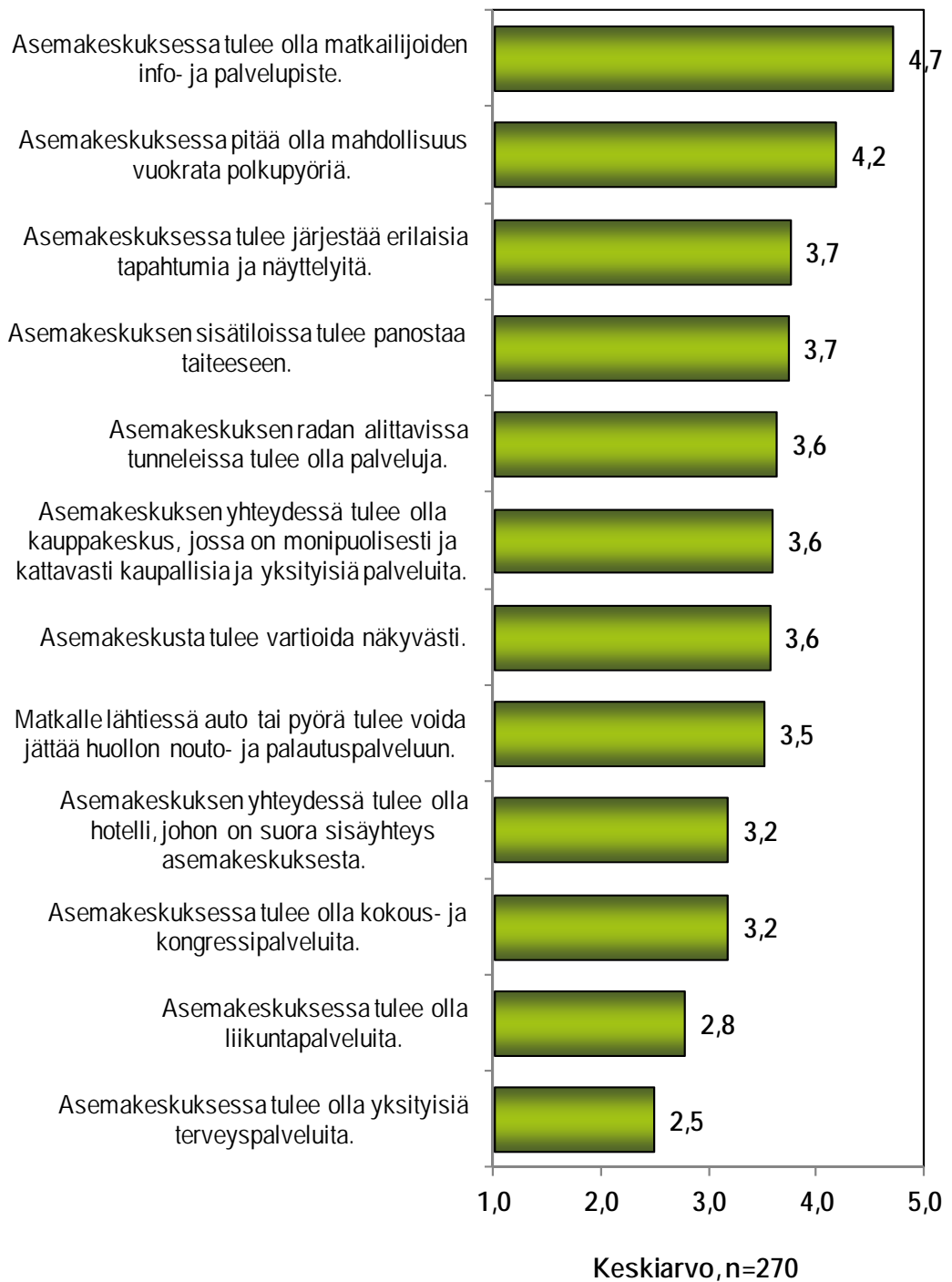
Käyttäjätutkimuksen ensimmäisellä kierroksella vastaajat toivoivat asemalta löytyvän runsaasti erilaisia palveluita, joita voidaan käyttää sekä matkalle lähettäessä tai sen jälkeen. Viihtyisä ympäristö, mukavaa tekemistä odottelun ajaksi sekä houkutteleva keskus olivat asioita, jotka vastaajat nostivat esille.

Viihtyisyyteen ja palveluihin liittyviä kehitysväittämiä laadittiin kyselyn toiselle kierrokselle 12. Arvioinnissa merkittävimmäksi nousi väittämä "Asemakeskuksessa tulee olla matkailijoiden info- ja palvelupiste.", (ka 4,7). Matkailijoiden huomioiminen koettiin ensiarvoiseksi.

Polkupyörävuokraus, tapahtumat ja näyttelyt olivat asioita joita vastaajat kaipaavat alueelle. Terveys- ja liikuntapalvelut jäivät selvästi vähemmän merkittävimmiksi asioiksi. (Kuva 2)

Kuva 2: Asemakeskusalueen viihtyisyys ja palvelut, kaikki vastaajat

Asteikko 1-5, 1=täysin eri mieltä, 2=jokseenkin eri mieltä, 3=ei samaa eikä eri mieltä, 4=jokseenkin samaa mieltä, 5=täysin samaa mieltä



Naisten ja miesten välillä löytyi hieman eroja väittämien "Asemakeskuksen sisätiloissa tulee panostaa taiteeseen" ja "Asemakeskuksen radan alittavissa tunneleissa tulee olla palveluja". Naiset kokivat panostamisen taiteeseen merkittävämmäksi kuin miehet ja miehet puolestaan haluavat asematunneleihin palveluja naisia enemmän. (Taulukko 5)

Ikäryhmätarkastelussa vanhemmat ikäryhmät pitävät asemakeskuksen näkyvää vartiointia merkittävämpänä. Kokous- ja kongressipalvelut ovat merkittävämpiä 30-40-vuotiaille. Yli 50-vuotiaat pitävät monipuolisia kauppakeskuspalveluja merkittävämpänä kuin muut. (Taulukko 6)

Taulukko 5: Asemakeskusalueen viihtyisyys ja palvelut, sukupuoli

ASEMAKESKUSALUEEN VIIHTYISYYS JA PALVELUT	Sijaluku		
	Kaikki, n=270	Nainen, n=116	Mies, n=149
Asemakeskuksessa tulee olla matkailijoiden info- ja palvelupiste.	1	1	1
Asemakeskuksessa pitää olla mahdollisuus vuokrata polkupyöriä.	2	2	2
Asemakeskuksessa tulee järjestää erilaisia tapahtumia ja näyttelyitä.	3	4	4
Asemakeskuksen sisätiloissa tulee panostaa taiteeseen.	4	3	6
Asemakeskuksen radan alittavissa tunneleissa tulee olla palveluja.	5	8	3
Asemakeskuksen yhteydessä tulee olla kauppakeskus, jossa on monipuolisesti ja kattavasti kaupallisia ja yksityisiä palveluita.	6	5	5
Asemakeskusta tulee vartioida näkyvästi.	7	6	7
Matkalle lähtiessä auto tai pyörä tulee voida jättää huollon nouto- ja palautuspalveluun.	8	7	8
Asemakeskuksen yhteydessä tulee olla hotelli, johon on suora sisäyhteys asemakeskuksesta.	9	10	9
Asemakeskuksessa tulee olla kokous- ja kongressipalveluita.	10	9	10
Asemakeskuksessa tulee olla liikuntapalveluita.	11	11	11
Asemakeskuksessa tulee olla yksityisiä terveystalveluita.	12	12	12

Merkittävät 1-4	Melko merkittävät 5-8	Vähemmän merkittävät 9-12
--------------------	-----------------------------	---------------------------------

Taulukko 6: Asemakeskusalueen viihtyisyys ja palvelut, ikäryhmät

ASEMAKESKUSALUEEN VIIHTYISYYS JA PALVELUT	Sijaluku				
	Kaikki, n=270	alle 30 v., n=39	30 - 40 v., n=89	41 - 50 v., n=59	yli 50 v., n=78
Asemakeskuksessa tulee olla matkailijoiden info- ja palvelupiste.	1	1	1	1	1
Asemakeskuksessa pitää olla mahdollisuus vuokrata polkupyöriä.	2	2	2	2	2
Asemakeskuksessa tulee järjestää erilaisia tapahtumia ja näyttelyitä.	3	3	4	5	5
Asemakeskuksen sisätiloissa tulee panostaa taiteeseen.	4	5	3	4	6
Asemakeskuksen radan alittavissa tunneleissa tulee olla palveluja.	5	4	5	7	7
Asemakeskuksen yhteydessä tulee olla kauppakeskus, jossa on monipuolisesti ja kattavasti kaupallisia ja	6	6	7	6	4
Asemakeskusta tulee vartioida näkyvästi.	7	8	9	3	3
Matkalle lähtiessä auto tai pyörä tulee voida jättää huollon nouto- ja palautuspalveluun.	8	7	6	8	8
Asemakeskuksen yhteydessä tulee olla hotelli, johon on suora sisäyhteys asemakeskuksesta.	9	9	10	10	9
Asemakeskuksessa tulee olla kokous- ja kongressipalveluita.	10	10	8	9	10
Asemakeskuksessa tulee olla liikuntapalveluita.	11	11	11	11	11
Asemakeskuksessa tulee olla yksityisiä terveystalveluita.	12	12	12	12	12

Merkittävät 1-4	Melko merkittävät 5-8	Vähemmän merkittävät 9-12
--------------------	--------------------------	------------------------------

4 Asemakeskusalueen rakentaminen ja kaupunkiympäristö

Esimerkkejä 1.kierroksen vastauksista:

"Katson aluetta junalla tulijoiden silmin. Näkymän pitäisi viestittää siitä, että saavutaan 194.000 asukkaan kaupunkiin. Korkeaa asumista, eloisaa julkisivua, ei haittaisi, jos esim. verhoiluissa olisi värripilkkuja, jotka kertovat innovatiivisesta ja elävästä kaupungista."

"Asemakeskuksen pitää toivottaa tulija tervetulleeksi Ouluun (oululaisen tervetulleeksi kotiin). Arkkitehtuuriin pitää panostaa sekä sisällä että ulkona. Alueelta pitää olla virikkeinen kävely-yhteys ydinkeskustaan. "

"Pidän paljon vanhasta asemarakennuksesta ja mielestäni se pitäisi säilyttää. Asemarakennuksen ympäristöön pitäisi rakentaa tyyllisesti vanhaan asemarakennukseen sopivaa mutta modernia rakennuskantaa. Paljon puupintoja, esimerkiksi hirttä, mutta nykyaikaisen näköistä. Rakennukset voisi sijoitella esimerkiksi minikorttelimaisesti tai kylämaisesti ja niiden välissä olisi kävelykatuja. Rakennusten korkeus voisi poiketa toisistaan merkittävästi niin, että olisi sekä matalia että korkeita rakennuksia, jotka keskenään ovat kuitenkin tyyllisesti samanlaisia."

"Asemakeskuksesta tulee rakentaa Oulun keskustan moderni osa vastapainoksi vanhalle säilytettävälle historialliselle keskustalle. Sen tulee kykeä luontevasti yhteen keskusta ja Raksila, näkökulmana laadukas ja virikkeellinen jalankulkuympäristö. Rakentaminen voi olla tehokasta, kerrosluku korkeimmissa osissa 10-12. Erikoiskaupan palveluja ja vapaa-ajan palveluja, hotelli sekä keskustaa asumista. Viherkattoja ja kattoterasseja oleskeluun. Kulkuyhteys keskustaan ehdottomasti radan ylitse. Ajoneuvoliikenne ja bussiasema maan alle, hyvä yhteys juna-asemalle."

Ensimmäisellä kierroksella vastaajat kiinnittivät huomiota alueen rakentamisessa siihen, minkälaisen ensivaikutelman se luo Oulusta - tervetuloitovotus Ouluun / kotiin. Arkkitehtuuri, viihtyisä ympäristö, vehreys sekä liikkumisen helppous korostuivat ensimmäisen kierroksen vastauksissa.

Rakentamiseen ja kaupunkiympäristöön liittyviä väittämiä oli tutkimuksen toisen kierroksen arvioinnissa mukana 11. Merkittävimmit nousivat liikkumisen sujuvuuteen ja helppouteen liittyvät väittämät. (Kuva 3)

Vastaajat kokivat tärkeiksi lyhyet ja helpot siirtymät paikasta toiseen, kulkureittien ja odotusalueiden kattaminen koettiin myös tärkeäksi. Arkkitehtonisesti näyttävä rakentaminen, lasten leikkipaikat ja lumesta ja jäätä vapaat jalankulkureitit nousivat myös vastaajien arvioinneissa merkittävien väittämien joukkoon.

Rakennusten korkeuteen ja asumiseen liittyvät väittämät jakoivat eniten mielipiteitä vastaajien keskuudessa. Näiden väittämien kohdalla asteikon ääripäät (täysin samaa tai täysin eri mieltä) saivat suhteessa muihin väittämiin enemmän vastauksia. Ehdottomasti korkean rakentamisen kannalla oli 20 % vastaajista ja ehdottomasti sitä vastaan oli 11 % vastaajista. Vastaavasti asumista alueella kannatti 24 % ja vastaan oli 15 % vastaajista. Neljännes vastaajista ei osannut ilmaista kantaansa joko puolesta tai vastaan, tai kokenut asialla olevan merkitystä.

Kuva 3: Asemakeskusalueen rakentaminen ja kaupunkiympäristö, kaikki vastaajat

Asteikko 1-5, 1=täysin eri mieltä, 2=jokseenkin eri mieltä, 3=ei samaa eikä eri mieltä, 4=jokseenkin samaa mieltä, 5=täysin samaa mieltä



Naiset pitävät korkeatasoista puistoa merkittävämpänä kuin miehet ja miehet puolestaan haluaisivat alueelle selvästi ympäristöään korkeampia rakennuksia kuin naiset.

Miehet myös pitivät arkkitehtonisesti näyttävämpää rakentamista hieman tärkeämpänä kuin naiset. (Taulukko 7) Ikäryhmätarkastelussa 30–40-vuotiaat kannattavat asemakeskuksen rakentamista rata-alueen päälle. Yli 50-vuotiaiden mielestä asuinkerrostalot ja asuminen eivät sovi alueelle. (Taulukko 8)

Taulukko 7: Asemakeskusalueen rakentaminen ja kaupunkiympäristö, sukupuoli

ASEMAKESKUSALUEEN RAKENTAMINEN JA KAUPUNKIYMPÄRISTÖ	Sijaluku		
	Kaikki, n=270	Nainen, n=116	Mies, n=149
Asemakeskuksen rakentamisessa kaikkein tärkein asia on saada aikaan lyhyet ja helpot siirtymät paikasta toiseen.	1	1	1
Asemakeskuksen kulkureitit ja odotusalueet tulee kattaa.	2	2	2
Asemakeskuksen alueen jalankulkureittien tulee olla sulatettuja sekä vapaita lumesta ja jäätä.	3	3	5
Rakennustyyliin tulee olla arkkitehtonisesti näyttävää.	4	5	3
Asemakeskuksessa pitää olla leikkipaikka lapsille.	5	4	4
Asemakeskus tulee rakentaa rata-alueen päälle.	6	8	6
Asemakeskuksessa tulee olla tapahtuma-aukio.	7	6	8
Asemakeskuksen radan alittavien tunneleiden tulee olla lämpimiä.	8	9	10
Asuinkerrostalot ja asuminen sopivat asemakeskuksen alueelle.	9	10	9
Asemakeskusalueella pitää olla korkeatasoinen puisto.	10	7	11
Aseman seudulle tulee rakentaa selvästi ympäristöään korkeampia rakennuksia.	11	11	7

Merkittävät 1-5	Melko merkittävät 6-8	Vähemmän merkittävät 9-11
--------------------	-----------------------------	---------------------------------

Taulukko 8: Asemakeskusalueen rakentaminen ja kaupunkiympäristö, ikäryhmät

ASEMAKESKUSALUEEN RAKENTAMINEN JA KAUPUNKIYMPÄRISTÖ	Sijaluku				
	Kaikki, n=270	alle 30 v., n=39	30 - 40 v., n=89	41 - 50 v., n=59	yli 50 v., n=78
Asemakeskuksen rakentamisessa kaikkein tärkein asia on saada aikaan lyhyet ja helpot siirtymät paikasta toiseen.	1	1	1	1	1
Asemakeskuksen kulkureitit ja odotusalueet tulee kattaa.	2	2	2	2	2
Asemakeskuksen alueen jalankulkureittien tulee olla sulatettuja sekä vapaita lumesta ja jäältä.	3	4	6	3	3
Rakennustyylin tulee olla arkkitehtonisesti näyttävää.	4	3	3	4	5
Asemakeskuksessa pitää olla leikkipaikka lapsille.	5	5	4	5	4
Asemakeskus tulee rakentaa rata-alueen päälle.	6	6	5	6	8
Asemakeskuksessa tulee olla tapahtuma-aukio.	7	7	7	7	7
Asemakeskuksen radan alittavien tunneleiden tulee olla lämpimiä.	8	11	10	8	6
Asuinkerrostalot ja asuminen sopivat asemakeskuksen alueelle.	9	10	8	10	11
Asemakeskusalueella pitää olla korkeatasoinen puisto.	10	8	9	11	10
Aseman seudulle tulee rakentaa selvästi ympäristöään korkeampia rakennuksia.	11	9	11	9	9

Merkittävät 1-5	Melko merkittävät 6-8	Vähemmän merkittävät 9-11
--------------------	--------------------------	------------------------------

5 Asemakeskuksen palvelut

Väittämämuotoisten kysymysten lisäksi vastaajia pyydettiin valitsemaan kolme tärkeintä palvelua, jotka asemakeskuksesta tulisi löytyä tavanomaisten palveluiden lisäksi. Tavanomaisilla palveluilla tarkoitettiin mm. lipunmyyntipistettä ja automaattia sekä kioskia.

Kolmen tärkeimmän palvelun kärki muodostui ruokaravintoloista (59 % vastaajista), kaupungin info-pisteestä (56 % vastaajista) sekä ruokakaupasta (43 % vastaajista). Työ- ja lepotilat, älylaitteiden latauspisteet sekä hotelli koettiin tärkeiksi. (Kuva 4)

Kysymys tärkeimmistä palveluista antoi tulokseksi selvän kolmen kärjen, mutta hajautti muiden palvelujen haluttavuutta. Osittain tämä johtuu kysymyksen asettelusta (kolme tärkeintä), mutta kertoo myös siitä, mitkä palvelut koetaan ensiarvoisen tärkeiksi matkustamisen kannalta.

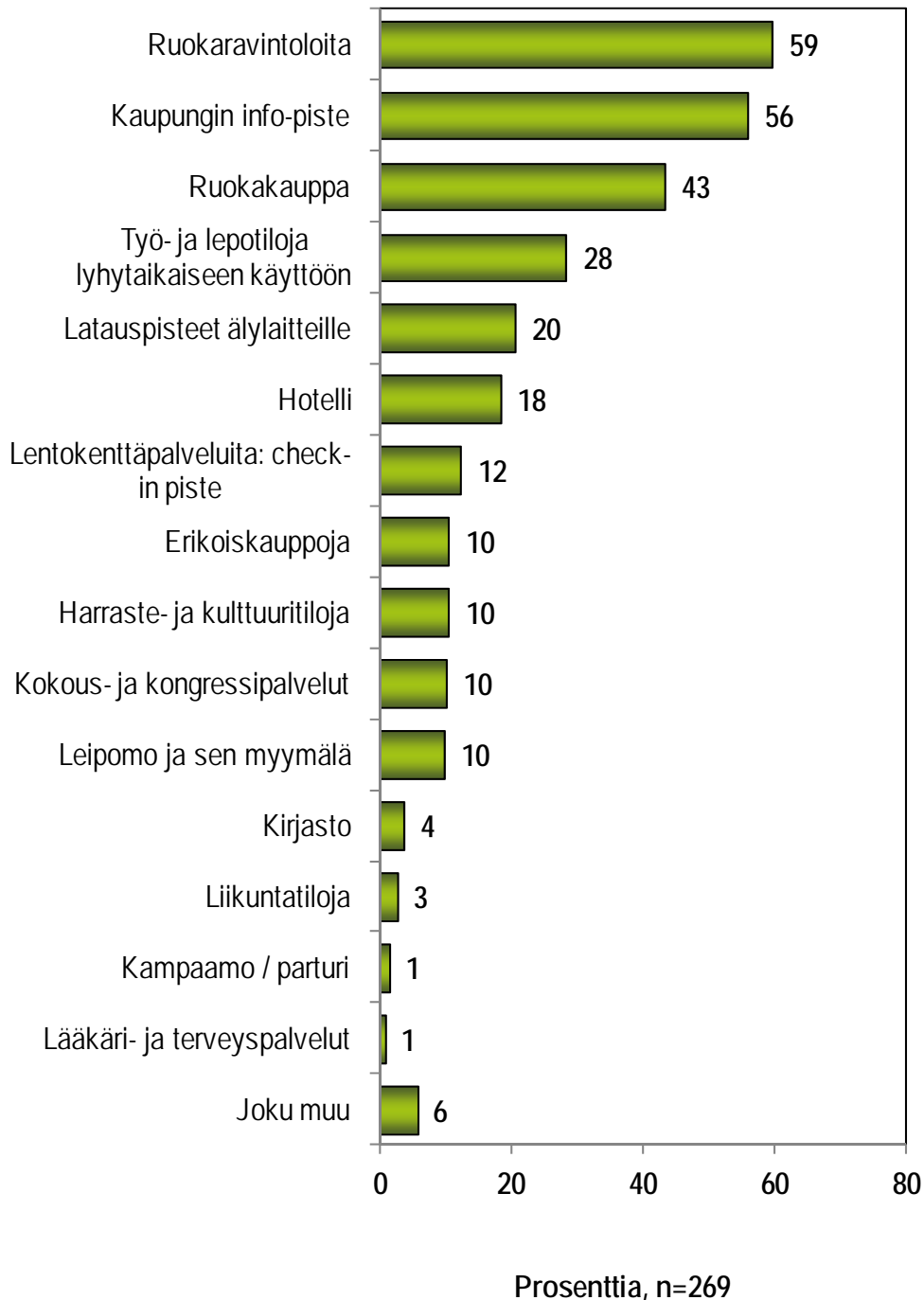
Vastaajia pyydettiin valitsemaan varsinaisten palveluiden lisäksi myös kolme tärkeintä asiaa/palvelua, jotka edistäisivät asemakeskuksessa viihtymistä niin junaa odottaessa kuin siellä muuten vain ollessa.

Viihtyisyyden kannalta hyvät ravintola- ja kahvilapalvelut ovat merkittäviä, (83 % vastaajista). Langattoman verkon käyttö sekä kiinnostavat tapahtumat ja esitykset edistäisivät myös viihtyisyyttä. Asemakeskuksessa odottelun tulisi olla mielekäästä. Viihtyisä ympäristö saa poikkeamaan myös muuten vaan. (Kuva 5)

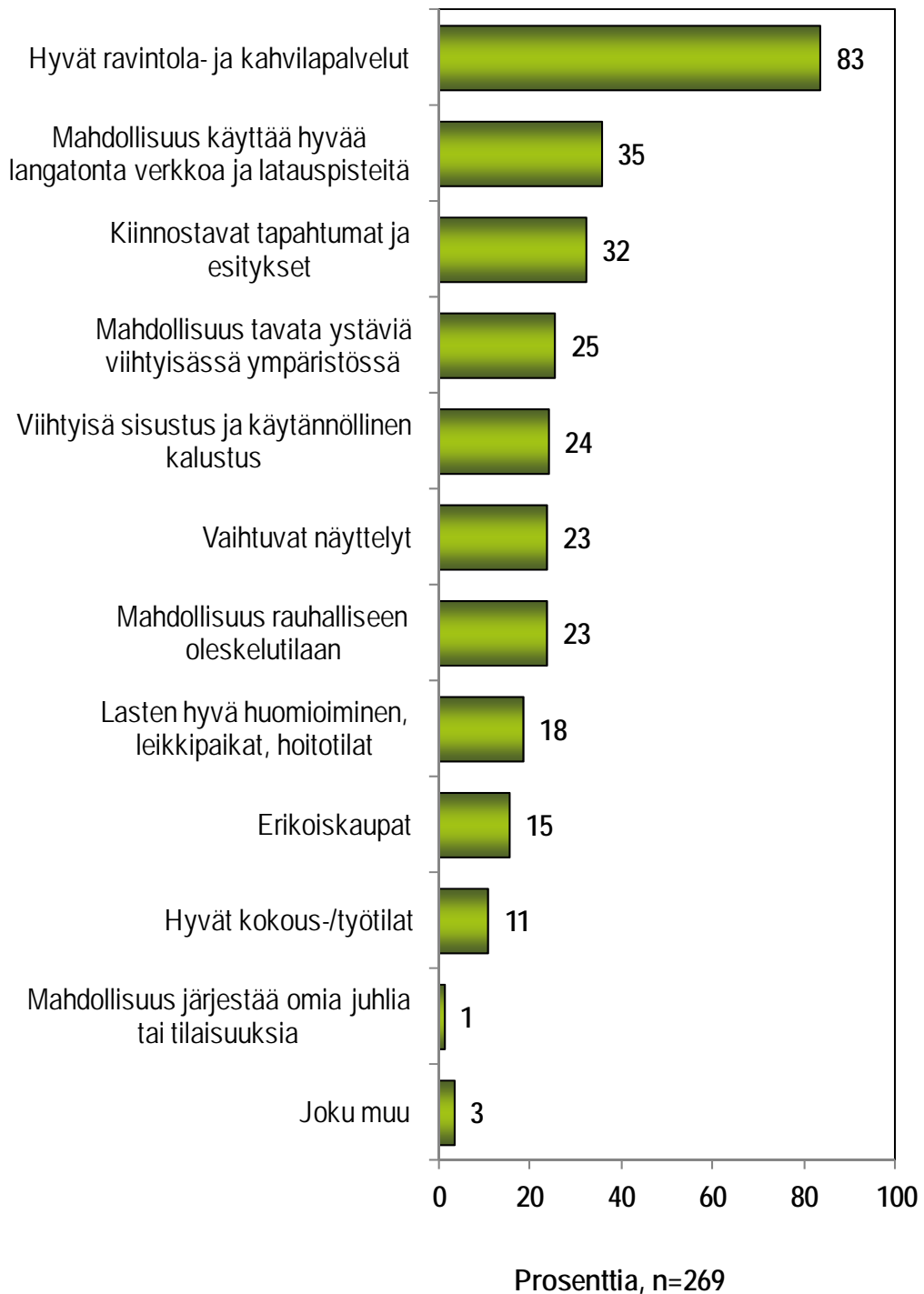
Vanha rautatieasema

Koska vanha rautatieasemarakennus säilyy alueella, niin vastaajia pyydettiin vielä lopuksi kertomaan ideoita vanhan rakennuksen tulevaisuuden toiminnoille. Ravintola-, kahvila- ja kulttuuripalvelut olisivat vastaajien mielestä omiaan vanhalle rakennukselle. Myös kaupunki-info tai käsityömyymälä sopisi rakennuksen henkeen.

Kuva 4: Tärkeimmät palvelut, kaikki vastaajat



Kuva 5: Asemakeskuksessa viihtymistä edistävät palvelut, kaikki vastaajat



6 Yhteenveto ja johtopäätökset

Oulun asemakeskuksen kehittäminen on käynnistetty Oulun kaupungin, Senaattikiinteistöjen, VR Yhtymä Oy:n ja Liikenneviraston yhteissuunnitteluna. Aluetta on tarkoitus kehittää valtakunnallisesti merkittäväksi asemakeskukseksi sekä monipuoliseksi liikenteen, työpaikkojen, palvelujen ja asumisen alueeksi. Yhteissuunnittelussa muodostetaan keväällä 2015 selvityksiin perustuen alueen toiminnalliset lähtökohdat syksyllä 2015 käynnistyvää arkkitehtikilpailua varten.

Kehittämisen tueksi toteutettiin käyttäjätutkimus, jonka tarkoituksena oli kartoittaa mielipiteitä ja ideoita alueen tulevaisuudesta. Tutkimus toteutettiin kaksivaiheisena Internet-kyselynä, jossa ensimmäisellä kierroksella käytettiin vain avoimia kysymyksiä. Vastaajina oli Oulun seudulla vaikuttavia yritys-elämän eri toimialojen, julkisen hallinnon, julkisten organisaatioiden, koulutussektorin, kaupungin sekä kulttuurin ja vapaa-ajansektorin parissa työskenteleviä henkilöitä sekä Oulun kaupungin asukkaita. Ensimmäisellä tutkimuskierroksella vastaajia oli mukana 155 ja toisella kierroksella 270. Tutkimuksen tiedonkeruu tehtiin maaliskoukuussa 2015.

Käyttäjätutkimuksen ensimmäisen kierroksen vastauksista nousi esille kolme pääteemaa: 1. asemakeskuksen alueella liikkuminen, 2. asemakeskuksen alueen viihtyisyys ja palvelut sekä 3. alueen rakentaminen ja kaupunkiympäristö. Tutkimuksen toisella kierroksella jokaisesta teemasta esitettiin väittämämuotoisia kysymyksiä. Kehitysväittämiä oli yhteensä 31 kappaletta. Väittämäarviointien perusteella muodostettiin tulostaulukko, jossa väittämät esitetään merkittävyyssjärjestyksessä. (Taulukko 9)

Asemakeskusalueen suunnittelussa merkittävimäksi nousee matkailijoiden / liikkujien kokonaisvaltainen huomiointi. Asemakeskuksesta tulee löytyä info- ja palvelupiste, se tulee suunnitella erityisesti joukkoliikenteellä hyvin saavutettavaksi ja sieltä tulee olla suora ja nopea yhteys lentokentälle. Myös Citybussin kulkeminen, pyöräparkit sekä liikkumisen helppous kulkutavasta riippumatta koettiin merkittäviksi.

Taulukko 9: Tulostaulukko, merkittävyysjärjestys, kaikki väittämät

	Sijaluku
OULUN ASEMAKESKUKSEN ALUE: KÄYTTÄJÄTUTKIMUS, 2.kierros	Kaikki, n=270
Asemakeskuksessa tulee olla matkailijoiden info- ja palvelupiste.	1
Asemakeskus tulee suunnitella erityisesti joukkoliikenteellä hyvin saavutettavaksi.	2
Asemakeskuksesta pitää olla suora ja nopea joukkoliikennenyhteys lentokentälle.	3
Citybussin tulee kulkea asemakeskuksen kautta.	4
Asemakeskuksessa pyöräparkkien tulee olla katettuja ja kameravartioituja.	5
Asemakeskus tulee suunnitella erityisesti kävellen ja pyöräillen hyvin saavutettavaksi.	6
Asemakeskuksen rakentamisessa kaikkein tärkein asia on saada aikaan lyhyet ja helpot siirtymät paikasta toiseen.	7
Asemakeskuksesta pitää muodostaa Oulun tärkein joukkoliikenteen solmukohta.	8
Rautateiden asemalaitureille tulee päästä kävellen tunnelia tai ylikulkua pitkin useammasta kuin yhdestä kohdasta.	9
Asemakeskuksen kulkureitit ja odotusalueet tulee kattaa.	10
Asemakeskuksessa pitää olla mahdollisuus vuokrata polkupyöriä.	11
Asemakeskuksen alueen jalankulkureittien tulee olla sulatettuja sekä vapaita lumesta ja jäädästä.	12
Rakennustyylin tulee olla arkkitehtonisesti näyttävää.	13
Asemakeskuksessa pitää olla leikkipaikka lapsille.	14
Asemakeskuksessa tulee järjestää erilaisia tapahtumia ja näyttelyitä.	15
Asemakeskuksen sisätiloissa tulee panostaa taiteeseen.	16
Asemakeskuksen radan alittavissa tunneleissa tulee olla palveluja.	17
Asemakeskus tulee suunnitella erityisesti henkilöautolla hyvin saavutettavaksi.	18
Asemakeskus tulee rakentaa rata-alueen päälle.	19
Asemakeskuksen yhteydessä tulee olla kauppakeskus, jossa on monipuolisesti ja kattavasti kaupallisia ja yksityisiä palveluita.	20
Asemakeskusta tulee vartioida näkyvästi.	21
Asemakeskuksessa tulee olla tapahtuma-aukio.	22
Matkalle lähtiessä auto tai pyörä tulee voida jättää huollon nouto- ja palautuspalveluun.	23
Asemakeskuksen radan alittavien tunneleiden tulee olla lämpimiä.	24
Asuinkerrostalot ja asuminen sopivat asemakeskuksen alueelle.	25
Asemakeskusalueella pitää olla korkeatasoinen puisto.	26
Aseman seudulle tulee rakentaa selvästi ympäristöään korkeampia rakennuksia.	27
Asemakeskuksen yhteydessä tulee olla hotelli, johon on suora sisäyhteys asemakeskuksesta.	28
Asemakeskuksessa tulee olla kokous- ja kongressipalveluita.	29
Asemakeskuksessa tulee olla liikuntapalveluita.	30
Asemakeskuksessa tulee olla yksityisiä terveyspalveluita.	31

Merkittävät 1-11	Melko merkittävät 12-21	Vähemmän merkittävät 22-31
---------------------	----------------------------	-------------------------------

Palveluista tärkeimmiksi koettiin hyvät ravintola- ja kahvilapalvelut sekä ruokakauppa. Viihtyvyyttä saadaan aikaan taiteen ja kulttuurin keinoin - näkemistä ja tekemistä. Väittämät alueella asumisesta ja korkeasta rakentamisesta jakoivat eniten vastaajien mielipiteitä.

Vastaajien mielestä asemakeskuksen alue tulisi suunnitella ja rakentaa matkailijoiden ja matkustamisen ehdoilla. Matkustamisen tulee olla helppoa ja joustavaa kulkuvälineestä riippumatta ja asemakeskus tulee olla joukkoliikenteellisesti hyvin saavutettavissa. Lyhyet ja helpot siirtymät paikasta toiseen koetaan erittäin tärkeäksi, myös matkailijoiden info- ja palvelupiste tulisi löytyä alueelta.