



Tuomas Teppola / Oulun kaupunki
tuomas.teppola@ouka.fi

Viite: Lausuntopyyntö 22.11.2022

Pohjois-Pohjanmaan ELY-keskuksen lausunto alimmasta rakentamiskorkeudesta Kiiminkijoella, Koitelinkoski

Suomen ympäristökeskuksen julkaiseman Ympäristöoppaan ”Tulviin varautuminen rakentamisessa” (v. 2014) ohjeiden mukaan alimmaksi rakentamiskorkeudeksi olisi määritettävä keskimäärin kerran 100 vuodessa esiintyvä ylin tulvakorkeus (HW 1/100) tai keskimäärin kerran 50 vuodessa esiintyvä ylin tulvakorkeus, johon lisätään 30 cm (HW 1/50 + 0,3 m). Lisäksi määritellään harkinnanvarainen lisäkorkeus vesistön ominaisuuksien perusteella. Mikäli vesistössä on suuri jääpato- tai suppotulvien esiintymisen riski, tulisi lisäkorkeuden olla vähintään 0,7–1 m, ellei kyseisellä alueella ole tehty tarkempaa selvitystä jääpato- ja suppotulvien vedenkorkeuksista. Mikäli tällä tavoin saatu korkeus on havaintojen mukaan joskus ylitetty, tulee tämä ylin havaittu tulvakorkeus ottaa määrääväksi rakennuspaikkaa ja perustamiskorkeutta hyväksyttäessä.

Alue, jolle rakennuskorkeutta on kysytty sijaitsee Kiiminkijoen varrella Koitelinkoskien etelärannalla. Alueen kiinteistötunnus on 564-409-131-3 ja sen keskipisteen likimääräiset koordinaatit ETRS-TM35FIN-järjestelmässä ovat N 7219805, E 444429.

Kiiminkijoelle on laadittu tulvakartat, joiden perusteella kyseessä olevan kiinteistön tulvakorkeudet on määritetty. Kiinteistön kohdalla joessa on koski, joten alimmalle rakennuskorkeudelle on annettu kaksi eri arvoa sijainnista riippuen. Karttaan merkitty alin rakennuskorkeus koostuu kerran sadassa vuodessa toistuvasta tulvakorkeudesta ja 1 m lisäkorkeudesta.

ELY-keskuksen havaintojen mukaan 2014 jääpatotulva on nostanut veden kyseisellä paikalla noin kerran sadassa vuodessa toistuvan tulvan tasolle.

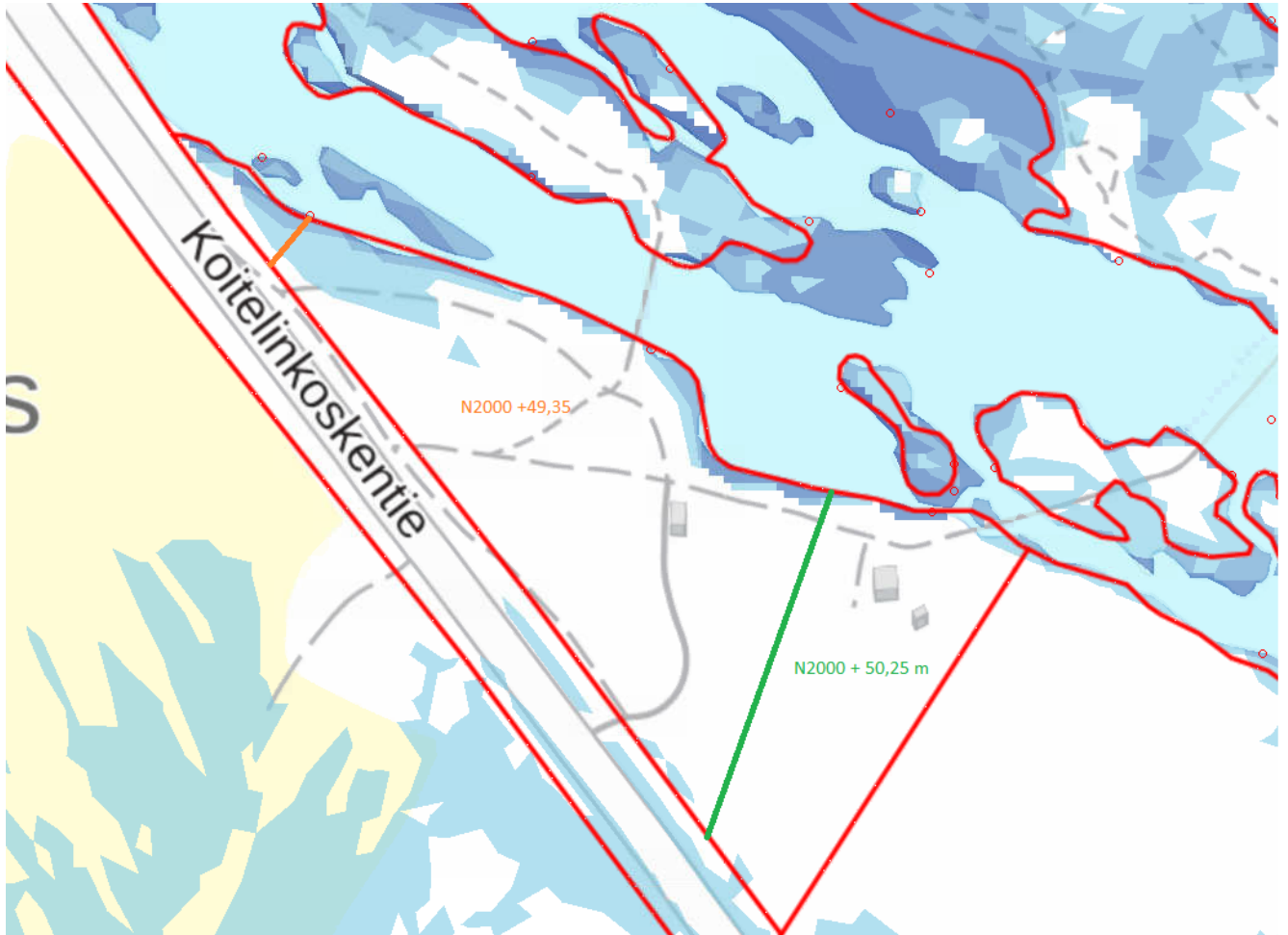
Tulvavahingoille alttiiden rakenneosien tulee olla vähintään alla olevassa kartassa ilmoitetun tason yläpuolella (N2000-korkeusjärjestelmässä). Ranta-alueelle rakennettaessa tulee lisäksi ottaa huomioon mahdollinen rannan sortuma- ja vyörymärisä.

21.2.2022

Muuta huomioitavaa:

Kiiminkijoelle laadittuun tulvakartoitukseen voi tutustua [Tulvakarttapalvelussa](#). Mikäli kartoituksessa näkyvälle kerran sadassa vuodessa tulvivalle alueelle suunnitellaan rakenteita, ne tulee toteuttaa niin, etteivät ne lisää padotusta joka lisää tulvariskiä toisaalla

Tämä asiakirja on sähköisesti hyväksytty viraston sähköisessä asianhallintajärjestelmässä. Asian on ratkaissut Vesitalousasiantuntija Riku Eskelinen.



Kuva 1. Alin rakennuskorkeus N2000-järjestelmässä. Tulvavahingoille alttiiden rakennenosien tulee olla vähintään kartassa ilmoitetun tason yläpuolella (N2000-korkeusjärjestelmässä). Ranta-alueelle rakennettaessa tulee lisäksi ottaa huomioon mahdollinen rannan sortuma- ja vyörymääriski.

Tämä asiakirja POPELY/3007/2022 on hyväksytty sähköisesti / Detta dokument POPELY/3007/2022 har godkänts elektroniskt

Eskelinen Riku 24.11.2022 15:44