

SISÄLLYS

1. YHTEYSTIEDOT

- 1.1 Uimarannan omistaja ja yhteystiedot
- 1.2 Uimarannan päävastuullinen hoitaja ja yhteystiedot
- 1.3 Uimarantaa valvova viranomainen ja yhteystiedot
- 1.4 Näytteet tutkiva laboratorio ja yhteystiedot
- 1.5 Vesi- ja viemärlaitos ja yhteystiedot

2. MAANTIETEELLINEN SIJAINTI

- 2.1 Uimarannan nimi
- 2.2 Uimarannan lyhyt nimi
- 2.3 Uimarannan ID-tunnus
- 2.4 Osoitetiedot
- 2.5 Koordinaatit
- 2.6 Kartta
- 2.7 Valokuvat

3. UIMARANNAN KUVAUS

- 3.1 Vesityyppi
- 3.2 Rantatyyppi
- 3.3 Rantavyöhykkeen ja lähiympäristön kuvaus
- 3.4 Veden syvyyden vaihtelut
- 3.5 Uimarannan pohjan laatu
- 3.6 Uimarannan varustelutaso
- 3.7 Uimareiden määrä (arvio)
- 3.8 Uimavalvonta

4. SIJAINTIVESISTÖ

- 4.1 Järven / joen nimi
- 4.2 Vesistöalue
- 4.3 Vesienhoitoalue
- 4.4 Pintaveden ominaisuudet
- 4.5 Pintaveden laadun tila

5. UIMAVEDEN LAATU

- 5.1 Uimaveden laadun seurantakohdan sijainti
- 5.2 Näytteenottotiheys
- 5.3 Uimaveden laadun aistinvarainen arviointi
- 5.4 Edellisten uimakausien tulokset
 - 5.4.1 Edellisten uimakausien uimaveden laatuluokat
 - 5.4.2 Edellisten uimakausien aikana tehdyt havainnot ja toteutetut hallintatoimenpiteet
- 5.5 Syanobakteerien (sinilevä) esiintyminen
 - 5.5.1 Esiintymisen havainnot edeltävinä uimakausina ja toteutetut hallintatoimenpiteet
 - 5.5.2 Arvio olosuhteista syanobakteerien esiintymiseen
 - 5.5.3 Lajistotutkimukset
 - 5.5.4 Toksiinitutkimukset
- 5.6 Makrolevien ja/tai kasviplanktonin haitallisen lisääntymisen todennäköisyys
- 5.7 Sääilmiöiden vaikutukset uimaveden laatuun

6. KUORMITUSLÄHTEET JA MERKITYKSEN ARVIOINTI

- 6.1 Jätevesiverkostot
- 6.2 Hulevesijärjestelmät
- 6.3 Uimavedeen vaikuttavat muut pintavedet
- 6.4 Maatalous
- 6.5 Teollisuus
- 6.6 Satamat, vene-, maantie- ja raideliikenne
- 6.7 Eläimet, vesilinnut
- 6.8 Muut lähteet

7. LYHYTKESTOISET SAASTUMISTILANTEET

- 7.1 Arviot odotettavissa olevan lyhytkestoisen saastumisen luonteesta, syistä, esiintymistiheydestä ja kestosta
- 7.2 Lyhytkestoisen saastumisen aikana toteutetut hallintatoimenpiteet ja aikataulu syiden poistamiseksi
- 7.3 Toimenpiteistä vastaavat viranomaiset ja yhteystiedot

8. UIMAVESIPROFIILIN LAATIMISEN AJANKOHTA JA TARKISTAMISEN AJANKOHTA

- 8.1 Uimavesiprofiilin laatimisen ajankohta
- 8.2 Uimavesiprofiilin tarkistamisen ajankohta

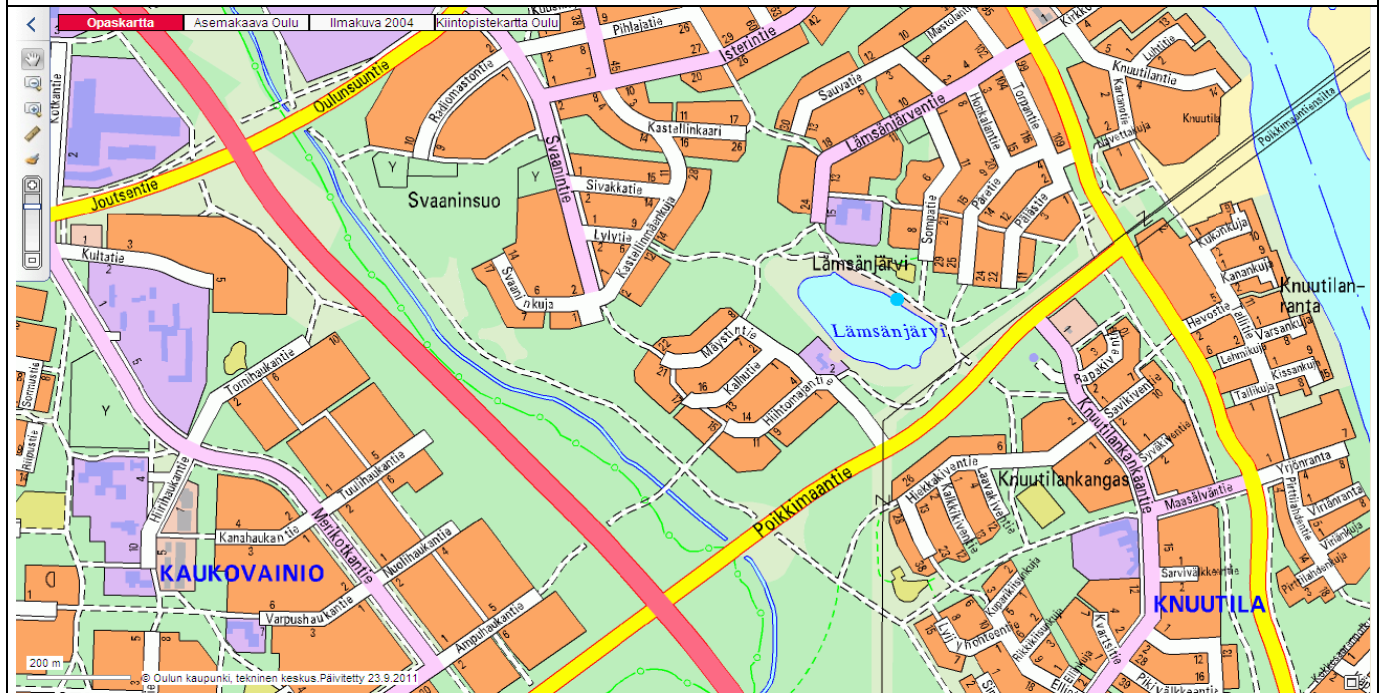
1. YHTEYSTIEDOT

1.1 Uimarannan omistaja ja yhteystiedot	Oulun kaupunki, liikuntavirasto, PL 10, 90015 Oulun kaupunki, p.(08) 558 48000, isännöitsijä Petri Yli-Pyky, p. 044 7038194, petri.yli-pyky@ouka.fi
1.2 Uimarannan päävastuullinen hoitaja ja yhteystiedot	Oulun Infra liikelaitos, käyntiosoite: Sorvatie 5 Postiosoite: PL 69, 90015 Oulun kaupunki p.(08) 558 410. Vastaava mestari Kari Mikkola, p.044 7038119, marko.saarikoski@ouka.fi
1.3 Uimarantaa valvova viranomainen ja yhteystiedot	Oulun seudun ympäristötoimi liikelaitos, Pirjo Takku , PL 34, 90015 Oulun kaupunki p.(08) 5584 6714, pirjo.puhakka@ouka.fi
1.4 Näytteet tutkiva laboratorio ja yhteystiedot	ScanLab Oy , PL 19, 90015 Oulun kaupunki, p.(08) 5584 6743
1.5 Vesi- ja viemärlaitos ja yhteystiedot	Oulun Vesi liikelaitos, PL 35, 90015 Oulun kaupunki, p.(08) 558 43800, oulunvesi@ouka.fi

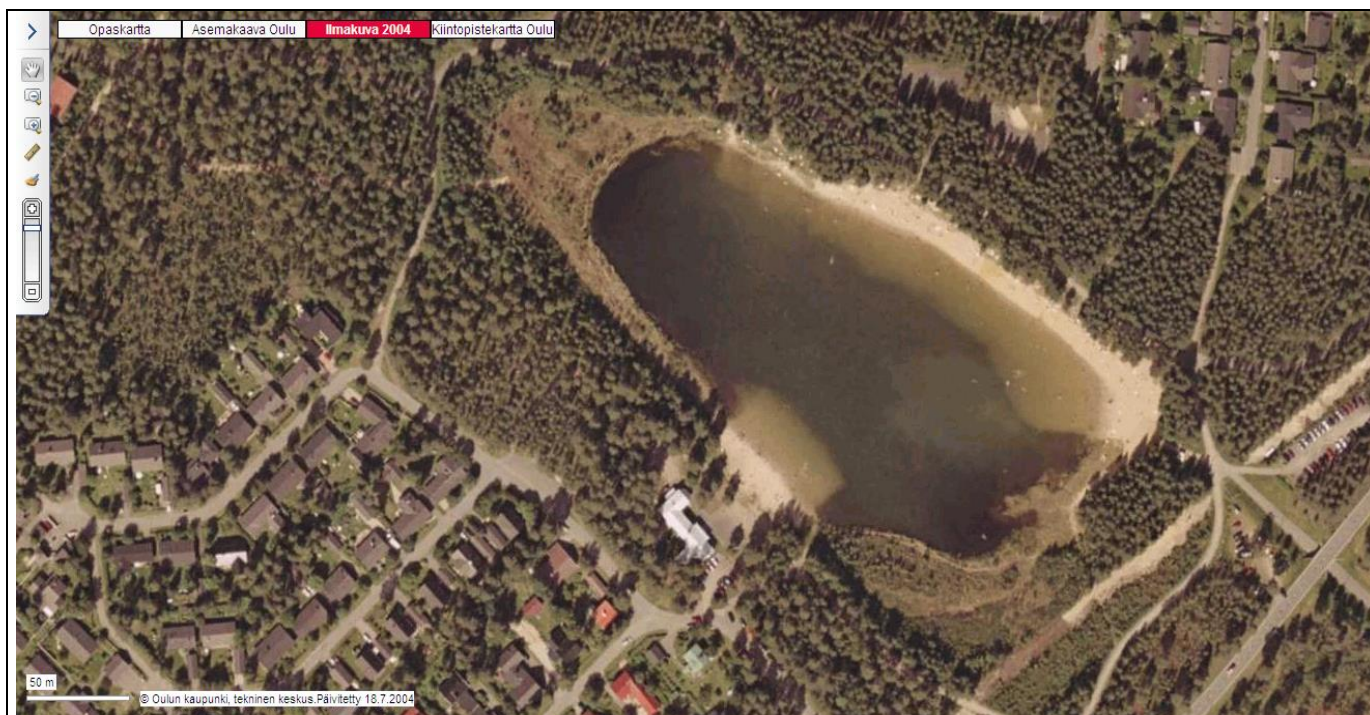
2. MAANTIETEELLINEN SIJAINTI

2.1 Uimarannan nimi	Lämsänjärven uimaranta
2.2 Uimarannan lyhyt nimi	Lämsänjärvi
2.3 Uimarannan ID-tunnus	FI 151564001
2.4 Osoitetiedot	Hiihtomajantie , 90230 Oulu
2.5 Koordinaatit	Leveys: 64,9960 Pituus: 25,5447 (Koordinaattijärjestelmä: WGS84)

2.6 Kartta



2.7 Valokuvat



3. UIMARANNAN KUVAUS

3.1 Vesityyppi	Pohjavesilampi
3.2 Rantatyyppi	Hiekkaranta
3.3 Rantavyöhykkeen ja lähiympäristön kuvaus	Metsä
3.4 Veden syvyyden vaihtelut	Vaihtelua on vähäistä
3.5 Uimarannan pohjan laatu	Hiekkapohja
3.6 Uimarannan varustelutaso	Pelastuskalusto, opastetaulut, pukukopit, wc/bajamaja
3.7 Uimareiden määrä (arvio)	150-500 päivässä
3.8 Uimavalvonta	Ei

4. SIJAINIVESISISTÖ

4.1 Järven / joen nimi	Lämsänjärvi
4.2 Vesistöalue	59.111 Järven vesiala on 2,925 ha ja kokonaisrantaviiva 0,7 km.
4.3 Vesienhoitoalue	Oulujoen-lijoen vesienhoitoalue (vesienhoidon suunnittelussa Lämsänjärveä ei ole rajattu omaksi vesimuodostumaksi)
4.4 Pintaveden ominaisuudet	Näkösyvyys: 2 m (1997-2000 vuosittaisten näkösyvyyksien mediaani) Sameus: 1,5 FNU (1998-2000 vuosittaisten sameusarvojen mediaani) pH: 6,4 (1998-2000 vuosittaisten pH-minimien mediaani) Klorofylli-a: 4,95 µg/l (1997-2000 vuosittaisten pitoisuuksien mediaani) Kokonaisfosfori: 21 µg/l (1998-2000 vuosittaisten pitoisuuksien mediaani)

	<p>Kokonaistyyppi: 575 µg/l (1998-2000 vuosittaisten pitoisuuksien mediaani) Veden viipymä: Veden korkeus: Virtaama: Sadanta: 580 mm (1950-2009 Oulujoki jokivarsi, Muhos) Valunta: 7,4 l/s/km² (1958-2000 Tuuraaja, Kalajoki) Yhteys pohjaveteen ja muihin vesistöihin: Ei yhteyttä pohjaveteen.</p>
4.5 Pintaveden laadun tila	Lämsänjärven ekologista ja kemiallista tilaa ei ole määritetty.

5. UIMAVEDEN LAATU

5.1 Uimaveden laadun seurantakohdan sijainti	Uimarannan keskivaiheilta kahlaamalla n. reidensyvyisestä vedestä.
5.2 Näytteenottiheys	Näytteet otetaan kerran ennen uimakauden alkua ja kolme kertaa uimakaudella (15.6 – 31.8)
5.3 Uimaveden laadun aistinvarainen arviointi	Kirkasvetinen järvi
5.4 Edellisten uimakausien tulokset	Uimavesi on täyttänyt uimavedelle asetetut vaatimukset (STMa 177/2008).
5.4.1 Edellisten uimakausien uimaveden laatuluokat	Ranta on luokiteltu luokkaan erinomainen
5.4.2 Edellisten uimakausien aikana tehdyt havainnot ja toteutetut hallintatoimenpiteet	Kesällä 2007 järvessä uineilla henkilöillä oli järvisyyhyin oireita. Asiasta julkaistiin viranomaistiedote Kesällä 2007 pH arvot laskeneet alle 5. Järvi on kalkittu keväällä 2008.
5.5 Syanobakteerien (sinilevä) esiintyminen	Ei havaittu merkittäviä määriä.
5.5.1 Esiintymisen havainnot edeltävinä uimakausina ja toteutetut hallintatoimenpiteet	Uimista ei tämän vuoksi ole tarvinnut rajoittaa
5.5.2 Arvio olosuhteista syanobakteerien esiintymiseen	Historiatietojen perusteella olosuhteet eivät ole suotuisat syanobakteerien runsaalle esiintymiselle
5.5.3 Lajistotutkimukset	Ei
5.5.4 Toksiinitutkimukset	Ei
5.6 Makrolevien ja/tai kasviplanktonin haitallisen lisääntymisen todennäköisyys	Epätodennäköistä
5.7 Sääilmiöiden vaikutukset uimaveden laatuun	Runsassateisina kesinä tai rankkasateiden seurauksena voi maaperästä huuhtoutua koliformisia bakteereja veteen.

6. KUORMITUSLÄHTEET JA MERKITYKSEN ARVIOINTI

6.1 Jätevesiverkostot	Ei
6.2 Hulevesijärjestelmät	Liite 1.
6.3 Uimaveteen vaikuttavat muut pintavedet	Ei

6.4 Maatalous	Ei
6.5 Teollisuus	Ei
6.6 Satamat, vene-, maantie- ja raideliikenne	Ei
6.7 Eläimet, vesilinnut	Heinäisorsia
6.8 Muut lähteet	Lämsänjärven vedenpinta alkoi nousta syksyllä 2015. Uimavesikausien 2016 ja 2017 ajan rantaa ei voitu ylläpitää veden korkeuden vuoksi, koska vesi peitti kokonaan hiekkaisen ranta-alueen ja rantavarusteet (mm. pukukopit ja ilmoitustaulut) olivat veden saartamina. Keväällä 2018 vettä pumpattiin vähemmäksi ja rantahiekkoja vaihdettiin ja varusteita uusittiin. Uimaranta otettiin käyttöön uimakauden 2018 alussa.

7. LYHYTKESTOISET SAASTUMISTILANTEET

7.1 Arviot odotettavissa olevan lyhytkestoisen saastumisen luonteesta, syistä, esiintymistiheydestä ja kestosta	<p>Lyhytkestoisella saastumisella tarkoitetaan normaalitilanteesta poikkeavaa suolistoperäistä saastumista, jonka syyt ovat tunnistettavissa ja jonka ei yleensä odoteta vaikuttavan uimaveden laatuun kauemmin kuin kolmen vuorokauden ajan ja jota varten on määritelty omat ennakointi- ja käsittelymenettelyt. Lyhytkestoisen saastumisen saattaa aiheuttaa esim. etukäteen tiedossa oleva hetkellinen jätevesien ohijuokutus. Myös jos uimaveden mikrobiologisen laadun tiedetään huonontuvan runsaiden sateiden vaikutuksesta, voidaan sademäärään perustuvaa tietoa hyödyntää lyhytkestoisen saastumistilanteen ennakoimisessa.</p> <p>Lämsänjärven uimarannalla ei ole havaittu lyhytkestoisia saastumistilanteita.</p>
7.2 Lyhytkestoisen saastumisen aikana toteutetut hallintatoimenpiteet ja aikataulu syiden poistamiseksi	Ei aihetta
7.3 Toimenpiteistä vastaavat viranomaiset ja yhteystiedot	Oulun seudun ympäristötoimi, PL 34, 90015 Oulun kaupunki, p.(08) 5584 6700

8. UIMAVESIPROFIILIN LAATIMISEN AJANKOHTA JA TARKISTAMISEN AJANKOHTA

8.1 Uimavesiprofiilin laatimisen ajankohta	2011
8.2 Uimavesiprofiilin tarkistamisen ajankohta	Uimavesiprofiili on tarkistettu 2013 ja 2019. Uimavesi on luokiteltu luokkaan erinomainen, uimavesiprofiili tarkistetaan jatkossa vain jos uimaveden luokitus muuttuu.

Liite 1. Kartta Lämsänjärven alueen hulevesijärjestelmästä

