



Oulu-Koivunmaan pelastuslaitos

PELASTUSTIEOHJE

Versio 1.0 (10.8.2018)





SISÄLLYSLUETTELO

1 Pelastustie	3
2 Pelastusteiden suunnittelu	3
3 Pelastustien merkitseminen	6
3.2 Alueopasteet.....	7
4 Pelastusteiden ylläpito.....	8
5 Pelastusteiden toteuttaminen rakennettuihin kiinteistöihin	8



1 Pelastustie

Pelastustie on hälytysajoneuvoille tarkoitettu ajotie, jota käyttäen hälytysajoneuvot pääsevät riittävän lähelle rakennusta. Vaatimus koskee käytännössä kaikkia uusia rakennuksia lukuun ottamatta vähäisiä talousrakennuksia ja esim. vapaa-ajan rakennuksia, joille ei tehdä ajoyhteyttä lainkaan.

Jos rakennuksesta pelastautumisen varatie suunnitellaan toteutettavaksi pelastuslaitoksen toimenpitein ja rakennuksessa on yli kaksi kerrosta (varatie > 6 m maanpinnan tasosta), on pelastustie johdettava jokaisen rakennukseen toteutettavan varatien läheisyyteen. Pelastustie ja siellä oleva puomitikasautolle tarkoitettu nostopaikka on mitoitettava puomitikasauton mitoitustaulukon mukaisesti. Varsinaisen pelastamisen lisäksi pelastus- ja ensihoitoyksiköiden tulee päästä kerrostalojen porrashuoneiden läheisyyteen sekä hoitolaitos-, kokoontumis-, majoitus-, liike- ja työpaikkatilojen uloskäyntien läheisyyteen.

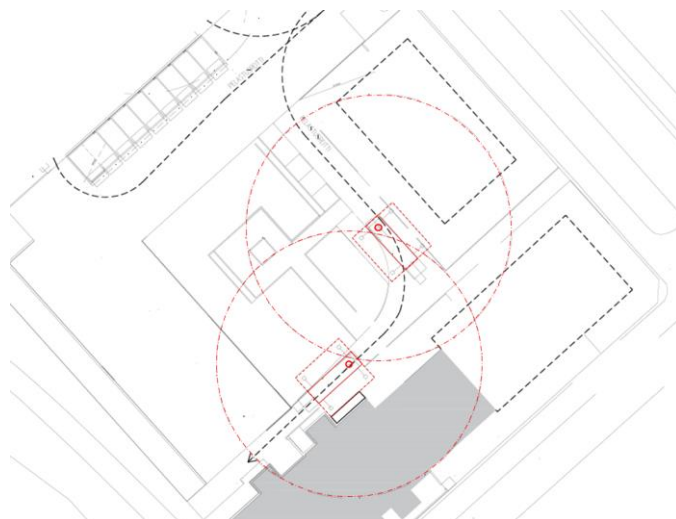
Rivitaloalueille toteutettavien pelastusteiden minimivaatimuksena on, että pelastus- ja ensihoitoyksiköt pääsevät jokaisen rakennuksen läheisyyteen. Alueen ajotiet on kuitenkin suositeltavaa toteuttaa siten, että ensihoitoyksiköllä päästään jokaisen huoneiston edustalle.

Pelastusyksiköiden on lisäksi päästävä lähelle (< 50 metriä) alueelle toteutettuja sammutusveden ottopaikkoja sekä rakennusten paloilmoitinkeskuksia, sprinklerikeskuksia, sprinklerin lisäveden syöttöyhteitä, kuivanousuja ja savunpoiston ohjauskeskuksia.

Perusteet: Asetus rakennusten paloturvallisuudesta (848/2017), 33 § ja 40 §

2 Pelastusteiden suunnittelu

Pelastusteiden suunnittelu ja toteutus on osa rakennushanketta. Pelastustiet ja puomitikasauton pystytyspaikat sisällytetään rakennuslupavaiheessa asemapiirustukseen ja tarvittaessa myös erilliseen pelastustiesuunnitelmaan.





Pelastusteiden toteutukseen ja käytettävyyteen on kiinnitettävä huomiota jo kiinteistön rakennusvaiheessa (työmaan pelastustiet), mutta erityisesti silloin, jos rakennuskokonaisuus valmistuu useassa vaiheessa ja ensimmäisenä valmistuneet osat on jo otettu käyttöön. Rakennustöiden keskeneräisyys ei ole peruste käyttöön otettujen rakennusten pelastusteiden puutteellisuudelle. Pelastusteiden ja varateiden käytettävyys on huomioitava myös kiinteistöjen peruskorjauksissa, kuten kerrostalojen parveke- ja julkisivuremonteissa.

Pelastustiet toteutetaan ensisijaisesti käyttäen kiinteistön normaaleja ajo- ja huoltoteitä. Pelastustien pintamateriaalina voi olla asfaltti, betoni, kiveys, nurmikivi, kivituhka tai riittävän kantavuuden antava tiivis maa-aines (ns. hiekkatie). Nurmikko ei sovellu pelastustieksi.

Pelastustiet mitoitetaan pelastuslaitoksen ajoneuvokalustolle soveltuviksi. Pelastustien suunnittelussa huomioitavia asiakokonaisuuksia ovat mm. leveys, käänösäde, vapaa ajokorkeus, kantavuus ja sijainti suhteessa rakennuksen eri kohteisiin.

Pelastustien mitoituksen vähimmäisvaatimukset kohteessa, joihin ei sisälly korkealta pelastamista eikä muiltakaan osin puomitikasauton käyttöä, ovat seuraavat:

- leveys 3,5 metriä
- vapaa ajokorkeus 4,2 metriä
- sisäkaarten käänösäde 5,5 metriä
- ulkokaarten käänösäde 12,0 metriä
- kantavuus 26 t

Ainoastaan ensihoitoyksikölle tarkoitetun pelastustien mitoituksessa käytetään seuraavia mitoitusperusteita:

- leveys 3 metriä
- vapaa ajokorkeus 3 metriä
- käänösäde 7 metriä (ulkokaarten mukaan)
- kokonaispaino 3,5 t

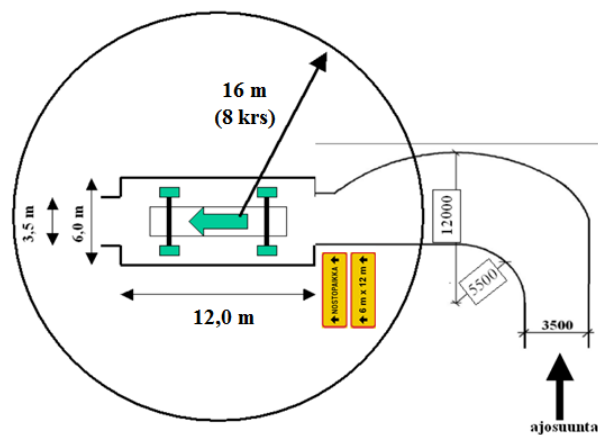
Huom! Pelastustien perusolettama on, että se soveltuu pelastuslaitoksen raskaalle ajoneuvokalustolle. Jos esim. rivitaloalueen pelastustiet mitoitetaan vain ensihoitoyksiköille, on pelastustieopasteen yhteydessä käytettävä painorajoitusmerkintää.

Korkealta pelastamiseen (> 2 krs/ > 6 m korkeudessa sijaitsevat varatiet) tarvittavien pelastusteiden mitoitus perustuu puomitikasautojen käyttöön. Puomitikasautolle soveltuvan pelastustien enimmäismitat ja nostopaikan mitoitus on seuraava:

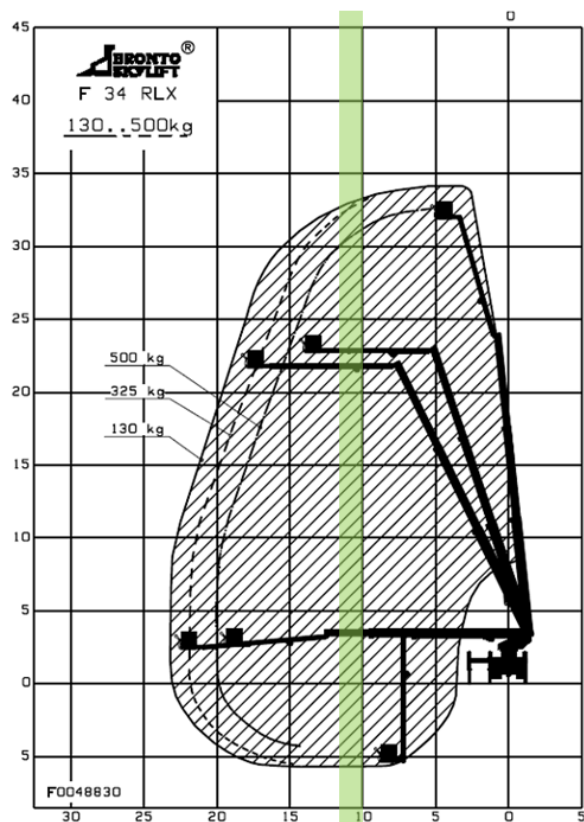
- ajoleveys 3,5 metriä
- sisäkaarten käänösäde 5,5 metriä
- ulkokaarten käänösäde 12,0 metriä
- kantavuus 32 t (suurin akselipaino 12 t)
- vapaa ajokorkeus 4,5 m

Puomin nostopaikan mitoituksessa on huomioitava lisäksi seuraavaa (em. lisäksi):

- nostopaikan pituus 12 metriä
- alustan kaltevuus enintään 5°
- tukijalkaleveys 6 metriä
- suurin tukijalkapaine 1,17 MN/m² (ilman aluslevyä)
- suurin tukijalkapaine 0,3 MN/m² (maa-aluslevyjen 50x750x750 kanssa, käytetään mitoituksessa)



Pelastustien sijainnin määrittämiseen käytetään seuraavaa kaaviota (etäisyydet metreinä, käytetään 325 kg korikuormaa):



Paras työskentelyetäisyys
(seinästä, parvekkeiden etureunasta... kohteesta)



Sivu-ulottuman nyrkkisääntönä voidaan todeta lyhyesti seuraavaa:

- Sivu-ulottuma on neljännen kerroksen tasolle saakka noin 20 metriä ja kahdeksannen kerrokseen tasolle saakka noin 15 metriä ajoneuvon keskilinjasta mitattuna.

Edellä olevan kaavion mukaan korkein ulottuvuus saavutetaan noin 5 m etäisyydellä kohteesta. Tämä ei ole kuitenkaan paras työskentelyetäisyys. Puomitikasyksikön kuljettajien mukaan pelastustien keskilinja tulisi olla noin 10-12 metrin etäisyydellä rakennuksesta, jolloin puomin käsittely on helpointa.

Pelastusteiden suunnittelussa, toteutuksessa ja ylläpidossa on huomioitava reittien käytettävyys kaikissa olosuhteissa. Suunnittelussa on huomioitava pysäköintipaikat, auto- ja jätekatokset, varastorakennukset ja rakennuksen ulkonemat, kuten parvekkeet, eekkerit ja räystäät. Lisäksi on huomioitava piha-alueen järjestelyt, kuten aidat, portit, valaisinpylväät, pyörätelineet, pyykki- ja mattotelineet, leikkialueet, puut, istutukset, lumen varastointi, talvikunnossapidon tarpeet jne. Pelastusteiden asianmukainen ylläpito edellyttää, että pelastustiet on huomioitu rakennuksen käyttö- ja huolto-ohjeessa.

Pelastustielle ei saa sijoittaa kiinteitä esteitä liikenteen estämistä varten. Hyväksyttävänä ratkaisuna voidaan pitää ns. jousikuormitteista ajopuomia. Betoniporsaat, kivet yms. kiinteät esteet eivät ole pelastustiellä sallittuja.

3 Pelastustien merkitseminen

Rakennuslupa-asiakirjoihin merkitty pelastustie tulee merkitä tieliikenneasetuksen (182/1982) 21 §:n mukaisella tekstillisellä lisäkilvellä. Merkintänä voidaan käyttää tekstiä **Pelastustie** tai yhdistelmää **Pelastustie Räddningsväg**. Pelastustien merkintää on suositeltavaa täydentää pysäköintikieltoa osoittavalla merkinnällä.

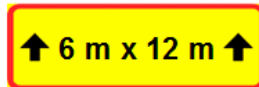
Jos pelastustien kantavuutta on rajoitettu esimerkiksi maanalaisten tilojen kansi-rakenteiden päällä, on se merkittävä painorajoitusta osoittavalla liikennemerkillä.



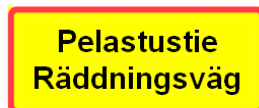
Perusteet: Pelastuslaki (379/2011) 9 ja 11 §
Sisäministeriön asetus pelastustien merkitsemisestä (1384/2003)



Puomitikasautolle tarkoitettu nostopaikka merkitään tarvittaessa kyltein piha-alueelle, jolloin pelastuslaitoksen sekä myös pelastusteiden ylläpitäjän on helpompi havaita suunniteltu kantava alue. Kyltti voi olla alla olevan kuvan mukainen tai muutoin selkeästi merkitty.



Ainoastaan ensihoitoyksikölle mitoitettu ajotie voidaan merkitä pelastustieksi, mutta merkinnän yhteydessä on käytettävä ajotien mitoituksen mukaisia painorajoitusmerkintöjä.



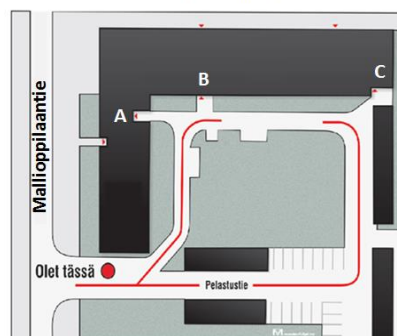
3.2 Alueopasteet

Useasta rakennuksesta muodostuvien tonttien sisääntulotien varrelle on asetettava alueopaste, josta ilmenee katuosoitteet, rakennukset, pihatiet, pelastustiet, porrashuoneet sekä kyltin sijaintipaikka (Olet tässä -merkintä).

Alueopaste on asemoitava alueen rakennuksiin nähden oikein. Kyltti on sijoitettava katuvaloilla valaistuun paikkaan tai sille on oltava oma valaistus. Alueopasteeseen voidaan liittää aiemmin mainitut pelastustiemerkinnot, mutta ne eivät korvaa pelastustietä osoittavia liikennemerkkejä pelastusteiden varrella.

Malliosoite 1-3

As. Oy Mallipiha



Pelastustielle pysäköinti kielletty



4 Pelastusteiden ylläpito

Kiinteistön omistajan ja haltijan sekä toiminnanharjoittajan on osaltaan huolehdittava siitä, palon sammuttamisen ja henkilöiden pelastamisen edellytykset rakennuksessa ja sen läheisyydessä turvataan.

Hälytysajoneuvoille tarkoitetut ajotiet ja muut kulkuyhteydet (pelastustiet) on pidettävä ajokelpoisina ja esteettöminä - myös talvella. Pelastustielle ei saa pysäköidä ajoneuvoja eikä asettaa kiinteitä tai muitakaa esteitä liikenteen estämistä varten. Hyväksyttävänä ratkaisuna voidaan pitää ns. jousikuormitteista ajopuomia, mutta esimerkiksi betoniporsaat, kivet yms. kiinteät esteet eivät ole pelastustiellä sallittuja.

Pelastusteiden ylläpito edellyttää, että kiinteistöä käyttävät tunnistavat pelastustiejärjestelyt kiinteistön ympärillä. Pelastustiet on oltava merkittynä asianmukaisesti. Kiinteistön ilmoitustaululle on hyvä sijoittaa piirros pelastusteistä.

5 Pelastusteiden toteuttaminen rakennettuihin kiinteistöihin

Olemassa oleviin kiinteistöihin ei voida vaatia jälkikäteen rakennettavaksi pelastustietä. Pelastussuunnitteluvuorokäytävissä on kuitenkin selvitettävä mm. sammutus- ja pelastustehtävien järjestelyt. Jos selvityksen perusteella kiinteistöstä pelastautuminen ei ole mahdollista omatoimisesti tai pelastuslaitoksen avustamana, kohteessa on selvitettävä mahdollisuudet rakentaa pelastustie tai parantaa kiinteistön paloturvallisuutta vaihtoehtoisin keinoin.

Jos kiinteistössä päädytään uusien pelastusteiden rakentamiseen, on suunnittelussa ja toteutuksessa huomioitava pelastustien vaatimukset. Suunnitelmat on päivitettävä kiinteistön piirustuksiin. Tässä yhteydessä on tarvittaessa oltava yhteydessä rakennusvalvontaan.

Jos kiinteistöllä olevat ajotiet soveltuvat kaikin puolin pelastustieksi, voidaan kiinteistössä tehdä päätös ajoteiden määrittämisestä pelastustieksi. Pelastustiet on em. kuvatulla tavalla päivitettävä kiinteistön piirustuksiin ja merkittävä asianmukaisella tavalla.

Kiinteistön ongelmia ajoteille pysäköinnissä ei voida ratkaista vain nimeämällä reittejä pelastustieksi. Toimenpiteisiin on kuuluttava aina mm. pelastusteiden mitoituserusteiden tarkastelu.